

大连装备制造职业技术学院
高等职业教育质量年度报告（2020）

大连装备制造职业技术学院

二〇一九年十二月

目 录

一、办学基础能力	1
(一) 学院简介	1
(二) 财政拨款水平	2
(三) 教学仪器设备资产总值	2
(四) 教学及辅助、行政办公用房面积	2
(五) 信息化教学条件	2
二、学生发展	4
(一) 在校生情况	4
(二) 学生活动	4
(三) 特色教育	错误！未定义书签。
(四) 奖助学金	错误！未定义书签。
(五) 就业创业	7
三、教育教学	10
(一) 专业设置	10
(二) 专业与当地产业匹配度	11
(三) 课程结构、精品课程	13
(四) 实践教学	14
(五) 师资队伍	16
(六) 教学改革成果	18
四、政策保障	20
(一) 规章制度建设情况	20
(二) 规章制度执行情况	20
五、服务贡献	21
(一) 学生服务贡献	21
(二) 教师服务贡献	错误！未定义书签。
六、面临挑战	21
(一) 生源不足	21
(二) 就业困难	21

一、办学基础能力

（一）学院简介

学院创建于2009年，经辽宁省人民政府批准、教育部备案，独立设置的一所以工科为主的民办全日制高等职业院校。学院面向装备制造行业培养生产、管理、服务等一线高级技术技能人才。

学院现占地174299平方米，建筑面积76318平方米；教学科研仪器设备总值2261.47万元；教学用计算机466台；多媒体教室和语言实验室座位950个；图书15.06万册；教职工257人，专任教师164人。在校生8575人（其中2019年扩招生4791人、2020年扩招生490人）。学院设机械工程系、电气工程系、汽车工程系、管理工程系、基础课程教学部、思政教学部。现有29个高职招生专业(方向)。

学院坚持“以服务为宗旨、以就业为导向”的办学方针，实施“以人为本、质量立校、特色强校”的发展战略，为装备制造业人力资源结构调整和产业升级，为振兴东北老工业基地和区域社会经济建设提供人才支持和技术服务。通过落实学院“十二五”发展规划，在人才培养、专业建设、队伍建设、学生教育管理、服务保障、社会服务等诸多方面取得了长足发展，办学规模不断扩大，质量不断提升、资源与条件大幅改善，办学实力明显增强、社会声誉显著提高，发展卓有成效。今年学院建立了以《学院章程》为统领的管理制度体系，根据全国职业教育工作会议、国家和辽宁省《教育规划纲要》的精神和要求，制定学院《“十三五”发展规划》，为学院的建设和发展描绘美好蓝图。

学院在辽宁省教育厅的领导下，经过全院师生努力拼搏，先后获得“全国德育教育管理先进学校”、“全国十大诚信单位”、“全国十大最具就业竞争力学校”、“辽宁省平安校园”、“辽宁省高校文明食堂”等荣誉称号；2012年学院顺利通过省教育厅专家组对我院人才培养工作评估；2012年申报并获得批准“辽宁省职业教育创新型实训基地建设项目”和“辽宁省对接产业集群省级职业教育示范专业”，辽宁省财政厅拨付200万元项目建设资金。2015年学院获教育部首批现代学徒制试点单位，是省内获批的4所院校中唯一一所民办高职院校。2016年《首批现代学徒制试点项目建设任务书》经教育部专家评审后通过并备案。2016年8月学院被大连市确定为大连市公共实训基地，政府一次补贴

50 万元。学院连续 7 年被辽宁省人民政府征兵办公室授予征兵工作“先进单位”荣誉称号。

（二）财政拨款水平

学院设立了财务与资产管理处，统一管理学院各项经费的使用，充分利用资源，依法多渠道筹集资金，为学院发展提供稳定的资金保障。

学院办学经费主要来源于主办者投入、学杂费收入、社会捐赠和其他非国家财政拨款，其中 2017 年 4166.7 万元，2018 年 3842.3 万元，2019 年 4037.3 万元，生均 1.05 万元。辽宁省财政共拨款 50 万元。

（三）教学仪器设备资产总值

学院现有教学仪器设备可满足教学、实训和培训需要。

2014 年教学仪器设备值 1624.30 万元，企业提供的校内实践教学设备值 260.00 万元；2015 年教学仪器设备值 1800.20 万元，企业提供的校内实践教学设备值 1800.20 万元。2016 年教学仪器设备值 2259.704 万元，当年设备增加值 47.58 万元。2018 年设备值 2294.28 万元，2019 年教学仪器设备值 2355.35 万元，其中 2019 年新增值为 51.07。计划到 2020 年，教学仪器设备值达 2500 万元。

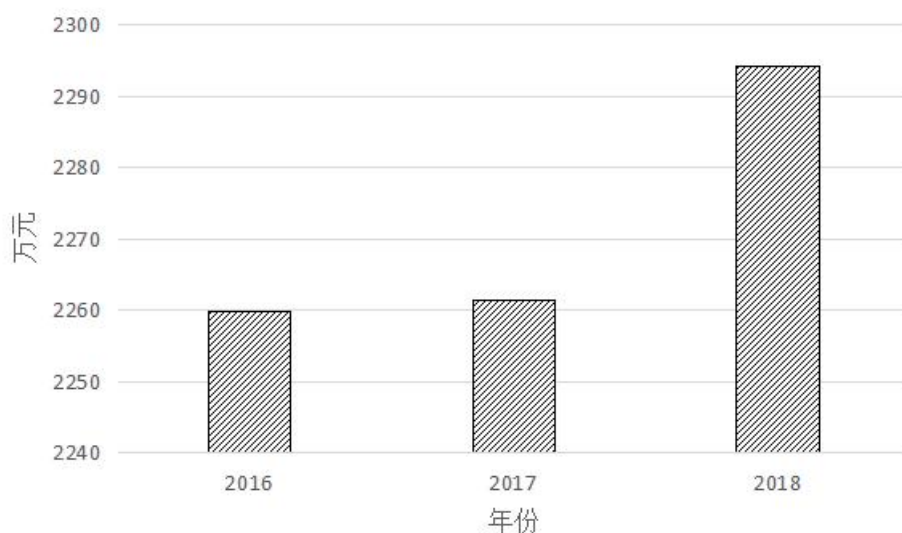


图 1：教学仪器设备资产总值

（四）教学及辅助、行政办公用房面积

学院教学及辅助、行政办公用房面积 36742.35 平方米，生均 11.5 平方米。

图书馆总面积 396.72 平方米；体育场 2 个，总面积 4500 平方米；教室 108 间（网络多媒体教室 17 间），总面积 18274.35 平方米。

学院设置普通教室、多媒体教室、计算机教室、实验实训室、阅览室、体育器材室、心理咨询室。教室地面硬化防滑，门窗无缺损。课桌椅、黑板配置及教室采光、照明等符合国家规定。行政办公用房能满足工作需要；建有技能大师工作室、教职工活动室（会议室）、传达室（值班室）、教职工宿舍和餐厅等教学辅助用房。

2019 年学院努力改善办学条件，投资近 30 万元，投入近 20.6 万元购置套学生桌椅，投入 40 余万元更新计算机中心电脑，投入 52.27 万元修建绿化带整修 1000 平购买树苗近万余棵，提高了学生活动空间。

“十三五”期间，学院将按照教育部高等职业教育基本办学条件要求，科学规划校园建设，从根本上改善学院基础设施状况和教学仪器设备配置。计划到 2020 年，学院占地 442.5 亩、教学行政用房 8 万平方米、学生宿舍 3.25 万平方米；实验实训基地达到 2 万平方米，建风雨操场一个，图书馆、科技楼 1.82 万平方米。

（五）信息化教学条件

建有数字化图书馆 1 个，各类藏书 18.68 万册；接入互联网出口宽带 1024Mbps，校园主干网最大宽带 1024Mbps；教学用计算机 512 台；网络信息点数 3500 个，数字资源总量 50GB，上网课程数 3 门；多媒体教室和语音实训室座位 950 个；部分专业有专业虚拟仿真教学软件。学院在行政办公、教务教学、招生就业、教学质量、数据管理、校园门户系统等实现信息化管理。

学院将组织开发数字化职业教育仿真实训基地，到 2020 年，在机械加工、数控技术、电气检测与维修、汽车营销与服务等专业，建成能够实现仿真模拟、虚拟职业岗位活动，具有高交互、沉浸式、积件式、碎片化等重要特征的数字化虚拟仿真实训基地。

二、学生发展

（一）在校生情况

学院从2014年开始，在辽宁省范围内开展单独招生和注册入学改革试点工作。单独招生和注册入学招生专业由过去的7个，增加到23个，单独招生和注册入学报到率平均达到92.19%。目前，学院在校生人数8575人（其中2019年扩招生4791人、2020年扩招生490人）。

（二）学生活动

1. 党团活动

以党的十九大会议精神和习近平新时代中国特色社会主义思想为指导，进一步推动学院精神文明、大学文化建设和学生思想道德建设。树立典型，表彰先进，营造努力学习、遵守纪律、诚信做人的良好风气，为践行社会主义核心价值观提供生动载体和典型示范，在学生中连续七年开展“百名十佳标兵”争创活动，已有700名学生获此殊荣，营造了积极向上的氛围。同时，抓好后进学生的转化工作，开展党员与学生面对面和中层以上干部进课堂、进车间、进网络、进讲座、进食堂、进社团、进班级、进宿舍与学生交朋友的“八进一交”活动，帮助学生化解思想“扣子”的同时，扣好人生的第一粒“扣子”；辅导员坚持每月一课开展经常性思想教育，解决大学生关心的热点、难点、焦点问题。为贯彻落实全国学联二十七大会精神，深入学习贯彻习近平总书记贺信及党中央致词精神，进一步推进我院学生会改革，我院团委多次召开专题学习会和座谈会，向团员青年传达会议精神，使青年学生深刻领会全国学联二十七大会精神，坚持秉承“全心全意为同学服务”的宗旨。

2. 社团活动

学院目前近15个社团，丰富的社团类型使每个学生都拥有展现自己特长的机会。为增强社团之间联系，促进社团的发展，2020年社团管理部部长先后组织了3次素质拓展活动；羽毛球社团举办“轻羽飞扬”比赛，丰富学生业余活动，展示大学生运动的魅力，篮球社社团举办5v5热血街头篮球比赛，发掘了更多实力强劲以及篮球爱好者。台球社举行“花式台球表演赛”，充分给予社员自我展现的机会。电竞社团是获得荣誉最多的社团，也是团队协作能力最强的社团，2020

承办了大连装备制造职业技术学院第二届“电竞杯”王者荣耀比赛，我院舞蹈社也是众多社团中的佼佼者，学院每场活动都积极参加，为学院的运动会、迎新晚会、元旦晚会和歌手大赛等活动贡献自己的力量。

3、青年志愿者活动

学院青协自成立以来，就严格按照“服务社会，服务他人”的原则开展各项活动。除了雷锋月和国际青年志愿者日意外，院系青协保持每个月出去活动两次。把奉献友爱，互助进步的志愿者精神发扬光大。2019-2020年度学院举办了一系列志愿者活动，2019,先后举办了“海边捡垃圾，净化海岸线”、“关爱快递小哥”帮助快递员，整理快件、助力2019大连国际樱桃节开幕式等志愿活动数十个。2020疫情期间，我院近百名志愿者参加了社区的防疫工作，有的负责测量体温、有的对外来车辆进行记录与消毒，有的帮忙办理通行证。我院3名学生志愿者也被授予了“优秀志愿者”称号。九月的迎新阶段，我院青协在学校设立了多个志愿服务岗，接待了数千名学生和家长，为新生搬行李，设置失物招领处和咨询处，让新生在进校门的第一时间感受到了温暖。2020年11月，我院青协组织数十名志愿者先后两次在周末去博爱家园融合教育中心开展关爱自闭儿童志愿活动。活动以打扫教室、陪伴自闭儿童做游戏为主。青年志愿者将爱心不断传递。对于构建社会主义和谐社会献出一份绵薄之力，同时也丰富了志愿者的生活体验，加深他们对社会的认识，对志愿者的自身成长和提高十分有益。同时也深化了志愿服务内涵，加大弘扬了志愿者精神。为建设和谐社会，和谐校园做出了应有的贡献。得到了老师和同学的赞同和认可。

4. 校园文化活动

为积极响应学院丰富校园文化活动的号召，全面提高学生的综合素质，加强校园文明和校园文化建设。根据学院要求，结合我院实际情况，2019-2020年学院积极开展一系列活动。我院持续做好校园歌手大赛、辩论赛、“装院杯”足球比赛、篮球赛、爱我国防演讲比赛、王者荣耀电竞比赛以及元旦晚会、迎新晚会和军训晚会等文体活动。

5、技能大赛

为进一步深化职业教育改革提升教育质量,学院鼓励学生积极参加各级各类技能大赛,每年会多次举办校内技能大赛,并与企业联合举办技能大赛,提高学生实践操作能力和综合职业能力。

(三) 特色教育

1. 入学教育

学院将新生入学教育作为“职业素养教育工程”的重要内容,在新生入校的第一学期对新生重点进行军训、职业生涯规划、职业道德教育、法制教育、学院规章制度教育、文明礼貌、行为规范教育等教育活动,生均达到 50 学时,为学生今后的生活和职业生涯夯实基础。学院把入学军训作为学生入学教育、素质教育的重要平台,同时也作为学生的一门必修课。军训以整理内务、队列训练、体能训练等为主要训练内容,同时将校规校纪、文明行为教育、爱国主义教育、感恩教育、大学生素质拓展训练活动内容穿插其中。军训期间制定了《会操评分标准》、《内务检查评分标准》、《军训纪律》等保障制度;建立了完整的组织机构,如军事训练组、内务整理组、宣传动员组、后勤保障组等,确保合理分工,责任到人;充分调动教官、辅导员的积极性,形成军地齐抓共管的良好工作格局。14 天的艰苦训练对新生而言是一次学习提高自身素质和锻炼自我、挑战自我的机会,学生的精神面貌和言行在军训前后中发生了很大的变化,军训收到了明显的成效。

2. 职业教育

学院每年为大一学生开展职业教育活动,聘请校外实习基地的技术专家、用人单位的管理专家,来学校开展讲座,从专业技能学习、职业素养和员工职业道德等 3 方面做了详尽的讲解,学生受益匪浅。同时,邀请优秀毕业生、优秀学生代表用自己成长、成才、成功的实例与新生进行交流,引导他们珍惜大学生活,牢记作为当代大学生的责任,使广大新同学从中得到启迪,认清自己的人生目标和努力方向

(四) 奖助学金

根据辽宁省学生资助管理中心《关于做好 2020 年普通高校本专科生国家(省政府)奖助学金评审工作的通知》精神,学院制定《大连装备制造职业技术学院

国家（省政府）奖助学金评审发放工作实施方案》（大装院政〔2020〕14号），经学生本人申请，学生所在系（院）初评，学院评审委员会审核，确定2020年国家奖学金、省政府奖学金、国家励志奖学金和国家助学金学生名单。

表1：2020年学院国家（省政府）奖助学金情况一览表

项目	人数	等级	金额（元/人）	小计（万元）
国家奖学金	6		8000	4.8
省政府奖学金	4		8000	3.2
国家励志奖学金	199		5000	99.5
国家助学金	127	一等	4400	55.88
	254	二等	2750	69.85
国家助学金（扩招）	47	一等	4400	20.68
	90	二等	2750	24.75
合计	727			278.66

从2013年开始，学院为偏远地区的学子承担入学报到的路费。这是学院用改革发展成果惠及学生开展的创新资助活动。2020年，学院分别来自新疆、青海、陕西、山西、河南、湖南的9名大一新生报销入学报到路费近0.7万元。

2020年是决胜全面建成小康社会，打赢脱贫攻坚战的关键之年，为了响应国家政策，2020年，学院为符合国家资助政策的2488名扩招退役军人和5名农民工减免在校期间的学费200余万元；为3名孤儿学生减免在校期间的学费和住宿费近1.7万元。

（五）就业创业

1. 就业创业指导

学院不断加强全程化的就业指导教育，强化人才核心竞争力。在课程安排上，将职业指导、创业指导和就业指导三个课程做细做扎实，将三者做到更好的融合与衔接；在课程内容上，应增加学生生活的部分，在学习的过程中提升学生的各项就业所需要的能力；在课程形式上，除了课堂讲授、学生参与、大赛和活动等，增加企业的介入次数，让学生更早的知晓自己需要去学习和培养的能力是什么。在创新创业方面，加强教育培训，营造校园创业氛围，除了政策上的鼓励支持外，还应加强对学生生活的引导，帮助学生把自己的想法真正的实践起来。

为进一步做好毕业生就业工作，加强毕业生就业工作的信息化、规范化、网络化管理，给毕业生、用人单位、学校提供高效、快捷的信息服务平台，在学校

主管领导和学校信息中心的大力支持下，我院在办学初期，就启用大连装备制造职业技术学院大学毕业生就业信息网，为学生提供就业信息政策解读，为企业提供发布信息渠道等搭建畅通平台。

学院重视顶岗实习，采用校企联合的培养模式，与多家用人单位保持稳定的实习就业合作关系，积极推行学生到企业中完成实习课程，提高学生的就业实操能力，让学生到企业中完成实训课程，实现了“到岗位上去实习，在实习中得到岗位”。目前每年在企业开展顶岗实习实践的学生基本覆盖学院所有毕业生，同时有超过 1/3 以上的学生实现了顶岗实习与就业的有机衔接。

2. 创新创业教育

创新创业教育以提高学生就业竞争力为重点，以提高学生综合职业能力和职业素养为宗旨，以职业生涯规划与就业指导训练模块为核心。通过创新创业教育，使学生在校期间思想政治素质、职业素养、技能水平、身心素质、创新意识和实践能力全面提升，成为受社会欢迎的高素质技能型专门人才。学院在校园内建设了大学生创业示范区，让每一个有创业梦想的学生有施展的空间。

2020 年学院组织开展大学生创新创业活动。为保证活动计划的顺利实施，学校成立“大学生创新创业”工作领导小组，负责活动的统筹规划、政策制定和经费保障。同时成立大学生创新创业工作委员会，创新创业指导委员会主要负责活动项目的整体规划和宏观指导，审定各类创业项目，协调日常管理工作。各系依据本系专业特色，制定个性化创业就业活动方案，每一学年分层次开展不同类型的创业就业教育活动。通过创业就业教育活动，不断强化学生创新创业能力的训练，提升学生的综合素质，增强学生的创新能力和在创新基础上的创业能力，帮助学生转变就业观念、培育创业意识、树立创业信心、掌握创业技能、提高创业管理水平，为我校大学生打造一个创业实践成长平台，提升大学生就业、创业综合素质及能力，营造校园创业氛围。促进学校积极构建创新创业教育体系，不断提高人才培养质量，最终使学院毕业生能够在激烈的职场竞争中立于不败之地。

3. 就业管理

学院领导非常重视就业工作，成立了由院长担任组长，主管就业工作副院长担任副组长，各处室负责人为领导小组成员的毕业生就业工作领导小组，领导小组下设就业办公室，具体负责毕业生就业工作。建立了学院主要领导主抓，教务和职

能部门负责指导，系里具体负责的二级工作机制。并对领导小组人员做了具体分工，明确了责任，为毕业生就业提供了可靠的组织保障。2020 工作中的创新举措和经验：

1、线上工作平台

毕业生及时关注学校官网官微，获悉学校就业政策有关通知公告。

2、线上一对一咨询

毕业生可联系本系就业指导教师进行就业政策相关事宜咨询。各系与毕业生保持联系，及时掌握毕业生求职动态，对求职困难的毕业生，特别是家庭经济困难的毕业生，进行跟踪服务，落实就业帮扶责任制，责任到人。

3、线上教育指导

疫情防控期间，就业指导教师对学生开展求职技巧、求职材料撰写、网上投递简历、视频面试等线上就业指导和求职心理疏导，及时通过 QQ 群、微信群为毕业生提供线上就业政策宣讲、求职技能培训等咨询服务。

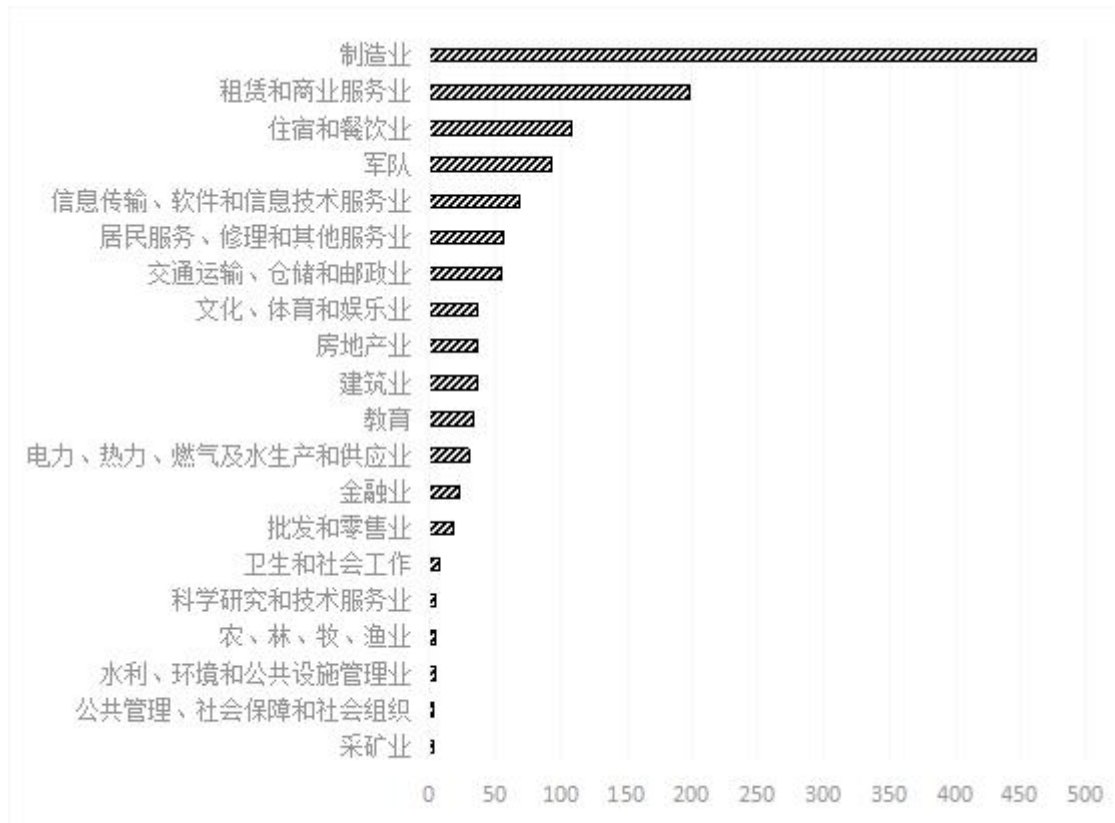


图 2：毕业生就业去向图

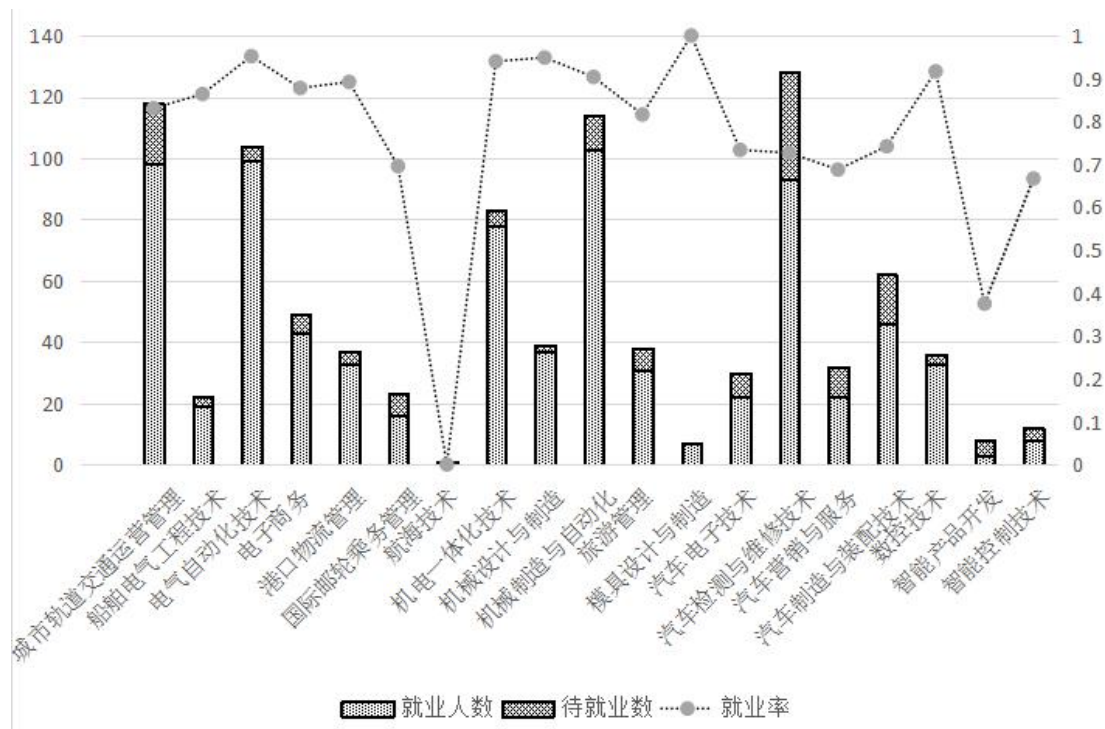


图 3：分专业就业率统计图

三、教育教学

(一) 专业设置

学院以为大连地区经济和行业培养高素质应用性人才为宗旨，依据行业重点企业人才需求设置专业，并及时根据辽沈区域经济及产业发展调整专业布局。目前，学院主要以制造大类为主，根据 2015 年调整后的新专业目录，截至 2020 年，学院共 23 个招生专业。当前国家提出“中国制造 2025”大力发展装备制造业，学院紧抓振兴东北老工业基地的契机，大力发展专业群建设，以核心专业辐射带动其他专业发展建设，配合培养装备制造业专门性人才。目前学院各系均已开展专业群建设，确保每个系都有一个专业群，通过专业群建设推动教育教学改革不断发展，促进学院专业设置的合理化。

2019 年 10 月学院完成 2020 年度新专业申报工作，最终房地产经营管理、新能源装备技术、电子信息工程技术、电机与电器技术获辽宁省教育厅批准成为 2020 年招生专业。

表 2：2020 年现有专业设置情况统计表

现 有 专 业 设 置 情 况	专业名称	专业代码	专业设置时间	所在部门	
	1	机械制造与自动化	560102	2009	机械工程系
	2	数控技术	560103	2009	机械工程系
	3	模具设计与制造	560113	2011	机械工程系
	4	机械设计与制造	560101	2016	机械工程系
	5	机电一体化技术	560301	2009	电气工程系
	6	电气自动化技术	560302	2009	电气工程系
	7	船舶电气工程技术	560503	2012	电气工程系
	8	汽车制造与装配技术	560701	2011	汽车工程系
	9	汽车检测与维修技术	650702	2012	汽车工程系
	10	汽车营销与服务	630702	2013	汽车工程系
	11	新能源汽车技术	560707	2018	汽车工程系
	12	汽车电子技术	560703	2014	汽车工程系
	13	旅游管理	640101	2011	管理工程系
	14	国际邮轮乘务管理	600302	2012	管理工程系
	15	城市轨道交通运营管理	600606	2016	管理工程系
	16	电子商务	630801	2016	管理工程系
	17	港口物流管理	600309	2016	管理工程系
	18	工业设计	560118	2019	机械工程系
	19	智能控制技术	560304	2019	电气工程系
	20	房地产经营管理	540701	2020	管理工程系
	21	新能源装备技术	560207	2020	汽车工程系
	22	电子信息工程技术	610101	2020	电气工程系
	23	电机与电器技术	560114	2020	电气工程系

（二）专业与当地产业匹配度

学院依据“立足区域经济、适应产业结构、瞄准岗位需求、强化技能培训”的专业建设思路，构建起重点专业、特色专业并进的专业建设体系。学院位于大

连市金普新区，毗邻大连先进装备制造业园区、大连湾临海装备制造业聚集区，装备制造业已成为大连社会经济发展的四大经济支柱之一。服务装备制造业是学院创办的初衷，目前学院开设的机械制造专业、电气自动化专业、汽车装配维修等专业，符合东北老工业基地振兴的需要，符合辽宁省及大连地区装备制造业发展的需要；随着大连市全面加快建设“一个集聚区与三个中心”战略，即现代产业集聚区和东北亚航运中心、东北亚国际物流中心、区域性金融中心，推进全域城市化发展战略，学院开设城市轨道交通运营管理、国际邮轮乘务专业，主要专业与区域经济发展匹配度 100%。

2015 年大连市人社局编制了《大连市 2015 年度重点产业紧缺人才需求目录》，涵盖了大连市 14 个区市县的先进制造业、战略性新兴产业、现代服务业 3 大产业、16 个行业，收录了 274 个人才需求岗位。其中，非常紧缺岗位 105 个，比较紧缺岗位 101 个，一般紧缺岗位 68 个，装备制造业、港航物流、电子信息产业等对技能型人才需求的岗位仍然排在前列，学院专业对接技术人才需求岗位的匹配度在 98%以上。

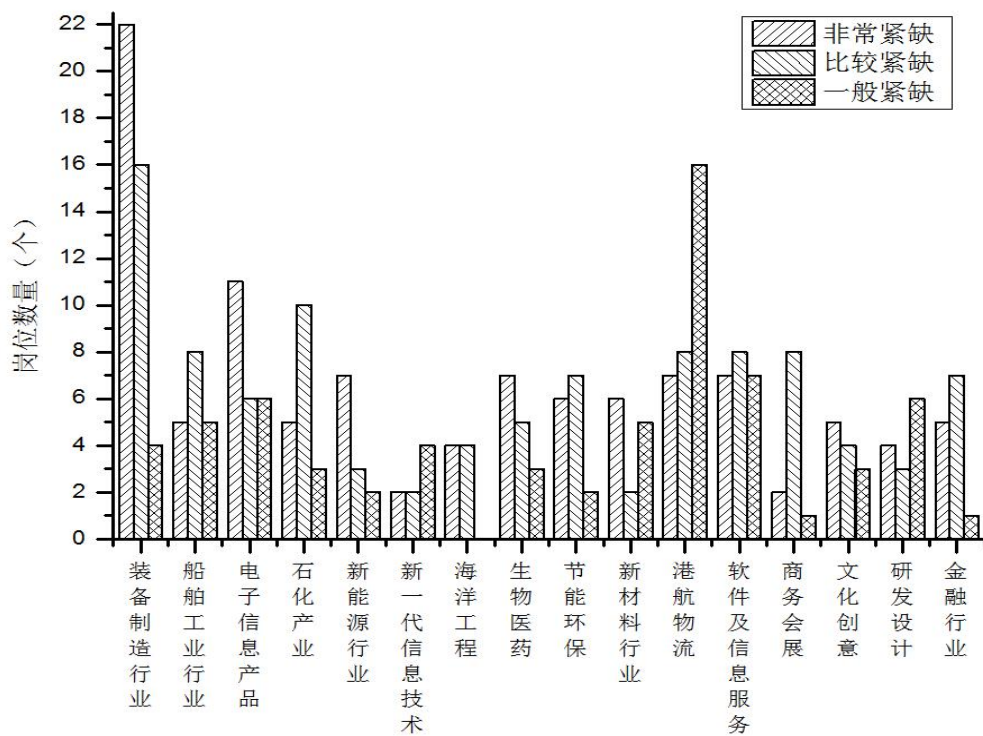


图 3：大连市岗位需求统计

（三）课程结构、精品课程

1. 课程结构

学院认真贯彻《关于全面提高高等职业教育教学质量的若干意见》（教高[2016]16号）文件精神，逐步建立科学合理的课程体系，优化课程结构。坚持围绕职业典型工作任务构建课程体系，经过社会调查和企业调研，结合学院实际，构建了公共基础课、公共专业课、专业方向课、专业技能实训课四大模块的课程体系。重点突出开发理实一体化课程，减少单纯的基础理论课程。截止到目前为止，学院实践教学课时开出率已达到100%。

学院课程设置贯彻“以应用为目的，必须够用为度”的原则，服务专业的教学思想，根据实际教学需要，形成3类课程，即“纯理论课”（A类）、“实践+理论课”（B类）、“纯实践课”（C类）。

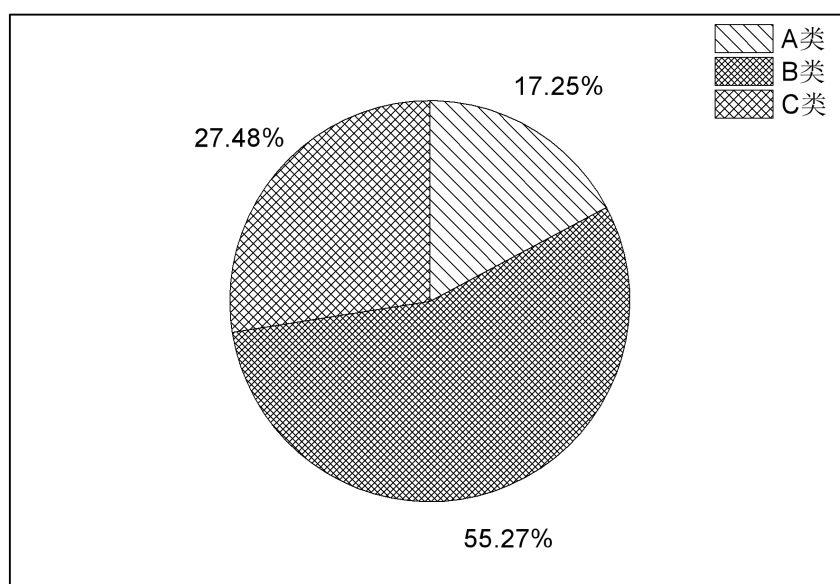


图4：课程开设结构

2. 精品课程

学院近年来一直致力于精品课程建设工程。精品课程是具有—流教师队伍、—流教学内容、—流教学方法、—流教材、—流教学管理等特点的示范性课程，是高等学校教学质量与教学改革工程的重要组成部分。是为了向学生提供优质的教学资源，提高学生的培养质量的重要手段，因此精品课程建设对于提高学院教育教学质量是至关重要的。通过精品课程建设，将带动课程标准不断优化，编制出优质校本教材，形成精品教学视频、课件，促使教育教学质量不断提高。

(四) 实践教学

1. 校内实践基地

学院逐年加大投入，完善实训条件。建有机械加工、数控技术、电气工程、汽车维修等实训中心，校内实践教学工位数 787 个。

学院实训中心可进行普通车工（中、高级）、数控加工工（中、高级）、焊工、钳工、维修电工（中、高级）、汽车修理工、汽车钣金工、汽车营销师、汽车装调工、值班水手、值班机工等工种的综合实训，可同时容纳千余人。

培训类别	培训功能区	主要设备
机械类	普通车床实训区	占地面积 5000 m ² ，建筑面积 1500 m ² ，设备为 50 台普通车床、2 台磨床、1 台刨床，可提供 50 个工位的普通车床实训及培训。
	数控加工实训区	占地面积 3000m ² ，建筑面积 1600m ² ，设备为 23 台数控车床、1 台数控铣床、3 台加工中心、2 台线切割机、1 台电火花机，可提供 30 个工位的数控加工实训及培训。
	钳工实训区	占地面积 1500 m ² ，建筑面积 800 m ² ，设备为 40 张工作台、2 台砂轮机、6 台台钻，可提供 80 个工位的钳工实训及培训。
	焊接实训基地	占地面积 2000 m ² ，建筑面积 600 m ² ，设备为 10 台交直流焊机、10 台二氧化碳焊机、10 台晶闸管焊机、10 台交流弧焊机以及其他焊机 7 台，可提供 40 个工位的焊接实训及培训。
电气类	电控实训室（1）	各种电动机控制线路安装、调试及检修。各种电气设备线路安装、检修。各种电机拆装及常见故障检修。电机变压器的绝缘检测与耐压实验。技能鉴定考前实训。
	电控实训室（2）	电动机基本控制线路安装、调试。技能鉴定考前实训。
	检测实验室	电阻应变式传感器及其他传感器操作实验、各种仪表的安装。
	变频实训室	变频器控制操作、变频器 PID 闭环控制。
	PLC 实训室	电脑编程及模拟运行、PLC 控制系统的安装接线及调试运行、PLC 与变频器联机控制。

	综合实训室（1）	PLC、变频器、电机合成的电气系统的组装及调试、组合系统的万能应用、组合系统的控制调试、组合系统的运行操作。
	综合实训室（2）	位置、速度、扭矩等的自动控制、机床设备的故障检修、绕线式异步电动机、凸轮控制器等控制线路的安装与调试。技能鉴定考前实训。
汽车类	汽车商务实训区	展销车辆、商务软件、商务中心办公设备。
	汽车动力总成实训区	发动机综合性能分析仪、电控汽/柴油机台架。
	汽车底盘实训区	全自动轮胎拆装机、ABS/EBD 制动实习台、四轮定位仪、汽车故障诊断仪（431 专家版）、ABS/EBD 制动实习台、液压制动和气压制动系工作原理及演示台。
	汽车整车实训区	实训车辆（丰田、奥迪、大众等系列乘用车）。
	汽车电器实训区	整车电器实训台、前照灯检测仪、自动空调实训台、电控悬架台架、自动座椅实训台、安全气囊实训台等。
	汽车维护保养实训区	汽车轮胎扒胎机、车轮动平衡机、四柱举升机、四轮定位仪。汽车轮胎扒胎机、车轮动平衡机、四柱举升机、四轮定位仪。
	汽车基础实训区	螺栓拆装台、汽车维修常用工具。
	汽车钣喷实训区	实训整车（丰田、大众、别克等品牌车辆）。
管理类	电子商务实训室	电脑 40 余台。
	旅游实训室	玻璃展柜、椅子、毛毯、窗帘、被褥、小圆桌、沙发（长）、茶几、床、床头柜、桌布、醒酒器等演示设备。
	邮轮实训室	

3. 校外实习基地

学院与企业深度合作建立长期稳定的企业 26 家，常年接收学生顶岗实习和毕业生就业。2020 年接收我院学生顶岗实习的主要企业有：大连日佳

电子有限公司（14人）碁鼎科技秦皇岛有限公司（15人）、大连连城数控机器股份有限公司（7人）、昆山国显光电有限公司（6人）、奇瑞捷豹路虎汽车有限公司（31人）、苏宁易购（25人）、杭州四喜信息技术有限公司（5人）、浙江吉利汽车有限公司（26人）、大众一汽发动机有限公司（60人）、东风汽车有限公司东风日产大连分公司（8人）、中安保实业集团有限公司（14人）、河野精机（大连）有限公司（4人）、昆山龙腾光电股份有限公司（37人）、大连东方亿鹏设备制造有限公司（25人）、大连泷田金属制品有限公司（17人）、大连金山压缩机制造有限公司（2人）、杭州百世网络技术有限公司沈阳分公司（11人）、大众一汽发动机（大连）有限公司长春分公司（56人）、大连横山景区慈航摆渡旅游客运服务有限公司（4人）、天津为盟信息科技有限公司（3人）、大连通通汽车养护中心（4人）、一汽解放变速箱分公司（1人）、渤海轮渡集团股份有限公司（2人）。

（五）师资队伍

1. 师资情况

1. 师资情况学院有教职工 278 人，专职教师 173 人，兼职教师 42 人。专业教师 134 人，专业教师中双师型教师 12 人；在专业教师中副高级以上职务 21 人，硕士学位或研究生学历 36 人；师生比为 1:20。

学院坚持“双师”素质师资队伍建设，相继出台了《“双师”素质教师聘任办法》、《教师企业实践锻炼管理办法（试行）》等规章制度。建立了激励与约束并举的师资队伍建设保障机制。鼓励骨干教师参加各类进修班学习，开展“以老带新、以新促老、共同提高”的“青蓝工程”。

近三年来，学院先后聘请 20 名行业大师、企业技术管理专家、企业业务骨干作为学院的客座教授参与实践教学，建立了三个技能大师工作室。专业核心课程由院内专任教师和来自企业生产管理一线的兼职教师共同完成。学院在资金方面给予大力支持，2019、2020 年共支付兼职教师各类津贴 50 万元。

2. 教学比赛

学院有计划地组织教师参加各项比赛，提升综合素质。为使学院教师能够充

分、合理运用信息技术、数字资源和信息化教学环境，在教学中突出重点，解决教学难点，系统优化教学过程，完成特定教学任务的能力。同时为进一步提高我院青年教师教学基本技能，促进青年教师树立高职教育理念，磨练教学内功，优化整体素质，提升教学质量，实现教师个人和学院持续发展的“双赢”目标。学院相继举办了青年教师基本功大赛、教师信息化大赛、教师板书大赛。比赛中教师充分展现了教学基本功素质和运用多媒体手段教学的能力，同时也给教师们创造了交流学习的条件，能够有效促进教育教学质量的不断提高。

3. 教学科研

高职院校科研的特色在于应用研发领域，重点突出学校在教学咨询、技术开发和成果转化等方面服务企业的优势和特色。加强与各级政府部门、行业协会和其他相关社会机构与团体的联系。鼓励教师积极争取各类机构资助课题，做大企业、行业等投入的横向课题，重点争取辽宁省教育厅课题和大连装备制造集团课题。2015-2016年，申报国家级课题3项、省级课题6项、市级课题2项；获省职教学会优秀科研成果奖1项；省委高校工委党建优秀科研成果奖1项；国家级、省级期刊发表论文10篇；实用新型发明专利2项。2018年，学院教师共发表国家级论文期刊5篇、省级期刊论文8篇，申报省级科研立项1个。

4. 下企业实践锻炼

培养面向生产、建设、管理和服务一线的高技能人才，是高职教育的根本任务。从事高职教育的教师必须既要有扎实的理论知识，又要具有很强的专业实践能力和丰富的实践经验。因此，学院要求广大专业教师能够积极主动地深入到生产、建设、管理和服务一线，参加实践锻炼，以提高教师自身的实践能力和实践指导能力，在实践中更新知识和技能，增强理论教学的目的性和实践教学的针对性，更好的开展教学改革与创新，全面提高人才培养质量。学院派出多名青年教师前往江苏奇瑞捷豹路虎、长城汽车股份有限公司、臻鼎科技控股股份有限公司进行挂职锻炼，为学院进一步提高教师的实践能力，打造结构合理的“双师型”教师队伍提供有力的保障。

5. 下企业实践锻炼

培养面向生产、建设、管理和服务一线的高技能人才，是高职教育的根本任务。从事高职教育的教师必须既要有扎实的理论知识，又要具有很强的专业实践能力和丰富的实践经验。因此，学院要求广大专业教师能够积极主动地深入到生

产、建设、管理和服务一线，参加实践锻炼，以提高教师自身的实践能力和实践指导能力，在实践中更新知识和技能，增强理论教学的目的性和实践教学的针对性，更好的开展教学改革与创新，全面提高人才培养质量。学院派出多名青年教师前往江苏奇瑞捷豹路虎、长城汽车股份有限公司、臻鼎科技控股股份有限公司进行挂职锻炼，为学院进一步提高教师的实践能力，打造结构合理的“双师型”教师队伍提供有力的保障。

（六）教学改革成果

1. 教育部现代学徒制试点院校

2015年，教育部办公厅下发了《关于公布首批现代学徒制试点单位的通知》（教职成厅函〔2015〕29号），学院获批现代学徒制试点单位，本次辽宁省仅4所高职院校获批，我院是唯一获批的民办高职院校。2016年8月，学院编撰的《首批现代学徒制试点项目建设任务书》经教育部专家三次评审后顺利通过。2016年9月，学院与大连冶金轴承股份有限公司共建“现代学徒制实训基地”揭牌仪式在大冶轴隆重举行，2017现代学徒制试点工作，接受辽宁省教育厅现代学徒制专家组的中期检查，给予了充分肯定。截止2018年，共完成5项一级指标里136项二级指标建设任务，任务完成率97.8%。组建现代学徒制培养试点班1个，以现代学徒制模式培养学生33名，经过两年的培养，转为企业的准员工的学生有21名，并享受企业员工的福利与待遇；成立学徒制领导小组及工作组织3个；校企共同制定现代学徒制模式培养人才培养方案1套；共同开发课程9门；共同制定课程标准9个；共同开发教材9部；建立“专兼结合”师资队伍1支；制定现代学徒制管理制度约43个；建设了工作流程、标准、规范、制度及“企业代表”的监控机制和企业、社会、家长、学生四维评价机制的人才培养质量保障机制。

2. 大连市职业技能公共实训基地

2016年大连市人力资源和社会保障局下发《大连市公共实训基地名单的通知》（大人社〔2016〕226号）文件，我院被确定为大连市公共实训基地。这是学院又一个具有里程碑意义的重大成果。根据《关于印发大连市职业技能公共实训基地管理办法的通知》（大人社发〔2016〕）的有关要求，公共实训基地面向社会开展实训服务，承担政府制定的实训任务。

3. 特色班级建设

为进一步增学院特色专业建设，增强学院办学竞争力，机械工程系首先于2016年建立现代学徒制试点，通过“双主体”联合招生、构建人才培养模式和专业课程体系建设，以此打造专业所需师资队伍，并辅之以健全的现代学徒制配套管理制度，使学院与企业紧密合作，培养适应市场需求的实用性人才。目前，第一批大冶轴现代学徒制班学生即将毕业，部生已经走入企业管理岗位，或者成为技术熟练、操作能力强的专业人才。现分学代学徒制试点的成功，带动了学院各系人才培养模式的改革。机械工程系决定把现代学徒制做为系里特色的人才培养模式并进行推广，于2017年新生入学初成立了现代学徒制“特色班”，通过校企合作方式直接向企业输送专门性人才。电气工程系于通过对2017级学生的择优选拔成立了育匠班，共计30人。旨在以“2+1”的模式，第一第二学年在学校打牢理论基础和实践操作基础，第三年进入企业提前适应工作岗位的人才培养模式，直接培养符合市场需求的应用型人才。汽车工程系于2017年分别成立工匠荣誉班和吉利订单班和大众变速器工学交替班。2018年新生入学延续特色班级建设，通过特色班级的建设，进行教育教学改革，使教学内容与企业需求完美切合，使学生经过在校学习一出校门即入厂门，做到身份转换的无缝衔接。

4. 人才培养方案修订

为使学院人才培养方案更加贴近各专业办学实际与市场需求，更好的培养适合市场需求的人才，2019年9月起学院各系部陆续开展扩招七类人才培养方案制定工作。各系先后召开研讨会，该项会议旨在通过各系特色专业和一般专业的介绍、分析，针对专业特点及需求，制定符合各专业人才培养要求的教学进程表，进一步完善人才培养方案的实用性。通过人才培养方案的修订，可找出教学设计中存在的问题，及时进行整改，有效促进教育教学在内容、形式上的不断优化，以提高人才培养的质量，最终使学院培养出高素质技能型应用人才，并在激烈的就业市场中脱颖而出。

5. 教学成果

按照国家《教学成果奖励条例》和《辽宁省教育厅办公室关于开展2018年职业教育和成人教育教学成果奖评审工作的通知》（辽教办电【2018】26号）文件要求，辽宁省组织开展了2018年辽宁省职业教育和成人教育教学成果奖励工作。学院荣获“基于理实一体化高职院校教育教学质量监控与评价体系建设研

究”项目三等奖。

四、政策保障

（一）规章制度建设情况

我院重视规章制度的建设工作，截至目前已基本建成了涵盖学生、教学、行政、后勤等一整套制度体系。2015 省教育厅印发了《辽宁省高等学校规章制度建设指导目录》，我院依据该文件将全院所有规章制度进行认真梳理，该补齐的补齐、该修订的修订、该废止的废止，做到齐头并进，逐步构建根本制度功能稳定、基本制度体系完备、具体制度配套的制度体系。

院领导组织各部门召开多次会议，研究学院制度体系建设方案。明确由院办负责全院制度建设组织工作，出台学院新《章程》和《制度汇编》；由教务处负责教学管理制度的进一步完善工作，修改完善教学管理相关制度；由学生工作处负责学生管理制度的研究，广泛征求各方意见，修改完善学生管理相关制度；由人事部门负责修改人事管理制度。

按照一项业务一个规范、一个流程一项制度、一个岗位一套规定的基本原则要求，建立起比较完整的管理规章制度体系，基本实现了人人会管理、处处有管理、事事见管理的精细化管理格局。

（二）规章制度执行情况

规章制度只有通过认真执行才能发挥其应有的作用。我院一方面进行规章制度的“立改废”工作，一方面狠抓执行和落实，规范管理行为。院领导严于律己、带头遵守，全体教职工积极响应，做到坚持原则不动摇、执行制度不走样、履行程序不变通、遵守纪律不放松，形成了用制度来协调、约束、规范工作的好习惯、好氛围，确保制度的权威性和严肃性。

在规章制度的执行过程中，督促检查非常重要。我院从制度运行的源头抓起，通过督导检查、评比考核、问责督察和投诉受理等多种形式，强化执行过程的质量控制，及时纠偏，减少误差，保障各项规章制度的真正实施，形成良好的运行机制。

五、服务贡献

（一）学生服务贡献

院团委、四个团总支、学生会荣获金州新区先进团委、先进团总支、先进学生会等荣誉称号；院团委荣获大连暑期“三下乡”暑期实践活动先进单位、大连市高校先进优秀志愿者团队。

（二）教师服务贡献

学院充分利用自身师资和设备资源优势，主动为区域经济服务，为校企合作企业派出 15 名教师对 12 家企业进行培训，培训内容包括机械制造与自动化、数控技术、机电一体化、汽车检测与维修技术等专业，培训累计天数达 448 天。2016 年 8 月我院确定入选大连市公共实训基地，面向社会开展实训服务，承担政府制定的实训任务。

（二） 六、面临挑战

（一）生源不足

依据《21 世纪初我国人口对教育的影响》课题组研究报告，对中国未来五十年里各年龄段人口进行了预测，其中，大学适龄人口数从 2009 年起呈下降趋势，从 2008 年的 11647 万人下降到 2020 年的 9277 万，下降 20%。今后一个时期，接受高等教育的生源将大幅度下降，报考民办高校的人数也势必大大减少。随着职业教育招生总量持续增加发展的总趋和高职教育规模持续稳步增长的实际，作为民办高职院校，要在日趋激烈的教育市场中立足，取得更大的市场份额，实现可持续发展，面临着生源的严峻挑战。

（二）就业困难

由于国内和国际经济形势的发展变化，区域和地方的经济结构也随之发生变化。随着高校毕业生人数逐年增加，就业市场的竞争会愈加激烈，这势必会冲击到高职的就业市场，民办高职院校面临着巨大的就业和就业质量压力；从高职教

育的层次发展趋势看，未来社会对高职教育的层次需求将不断提升，高职教育应是一个多层次兼容的教育体系，所以，高职院校也将面临着层次发展的压力；高职院校必须与企业紧密联系，走产、学、研相结合的道路，实施半工半读的办学模式，但从现状看，企业在与高职院校合作过程中还缺乏积极性，这是高职院校在推行体制改革方面的压力。

（三）扩招学生的日常管理困难

截止到2019年12月6日，学籍注册人数为4531人，注册率为98.8%。退役军人报名积极性非常高，但是职业适应性测试通过率相对较低，仅41.64%，退役军人在备考方面还需要做更加充分的准备。我院根据省教育厅相关文件要求制定了19个专业的专业人才培养方案。科学合理确定了人才培养目标、课程设置、学时安排、教学进程、考核方式和毕业要求等。由于扩招学生均为社会从业人员，退役军人在工作以外的空闲时间自主安排学习，线上所有课程严格按照各专业人才培养方案要求开设，科学合理设置学时学分。学习过程中有部分学生还是对待课程不够认真，学习和考核中有部分学生对于学校的严格要求表示不理解。

机遇与挑战并存，面对多重困难，学院有信心、有决心战胜压力，开辟出一条具有大连装备制造职业技术学院特色的发展之路。坚持走“工学结合”的路子，以试行现代学徒制为载体，同企业密切协作，加强人才培养过程与社会生产实践相结合，强化学生职业能力培养，不断增强办学活力。通过“双向培养”、“招生与招工同步”等模式，拓展校企合作育人的途径与方式，立足地方经济发展，密切关注产业、企业、职业岗位需求，调整专业结构，提高人才培养吻合度。发挥学院的办学优势，主动为企业服务。鼓励教师积极参与企业的生产、研发一线工作，主动为企业提供技术及技能培训服务，取得企业信任和支持，调动企业参与合作的内在驱动力。加强学生创新创业和职业素养教育，加大实践环节的训练，使毕业生成为下得去、留得住、用得上的深受企业欢迎的高素质技能型人才，提高学院的社会声誉，以社会贡献争取主动地位，增强企业与院校合作的信心。把办好人民满意的高等职业教育的庄严承诺，切实落实在办学的每个环节，赢得良好的社会信誉。

附件

内容真实性责任声明

学校对大连装备制造职业技术学院质量年度报告及相关附件的真实性、完整性和准确性负责。

特此声明。

单位名称 (盖章)



法定代表人 (签字):

(Handwritten signature)

2020年12月30日