

内容真实性责任声明（格式）

学校对 成都艺术职业学院 质量年度报告（2019）及相关附件的真实性、完整性和准确性负责。

特此声明

单位名称（盖章）



法定代表人（签名）：

余开源

2018年12月20日

成都艺术职业学院

高等职业教育质量年度报告（2019）

二〇一八年十二月

目录

一、学校概况	1
二、办学信息	2
(一) 办学资源与条件	2
(二) 教师结构.....	2
(三) 专业设置.....	3
三、学生发展	5
(一) 学生专业分布	5
(二) 实施全员、全过程、全方位育人	6
(三) 以立德树人为根本，践行社会主义核心价值观培养.....	6
(四) 开展各类文体校园活动，全面提升学生综合素质.....	6
(五) 实施“以赛促学”，提高学生素质与能力.....	7
(六) 发挥“奖、勤、助、贷”作用，确保学生学习生活	8
(七) 学生就业.....	9
四、教学改革	10
(一) 以“立德树人”为根本，全面深入推进人才培养改革.....	10
(二) 准确定位优化布局，推进专业建设改革	10
(三) 加强人才引进与培养，优化师资队伍结构	11
(四) 省级重点特色专业建设任务进入攻坚阶段，专业服务社会能力显著提升.....	14
(五) 坚持劳动教育，创新人才培养体系.....	14
(六) 全面加强教学监控，确保人才培养质量	18
五、社会服务与贡献.....	18
六、问题与展望	18
(一) 教师队伍发展工作有待加强	18
(二) 专业建设课程建设有待深化	19
(三) 进一步推进学院内涵建设.....	19
附件.....	20

成都艺术职业学院

高等职业教育质量年度报告（2019）

一、学校概况

学院肇始于 1999 年成立的四川开元艺术学院，2000-2012 年期间，分别与四川美术学院、四川师范大学合作设置四川美术学院成都分院、四川师范大学设计艺术学院，开展以设计艺术类专业为主的全日制普通本、专科应用技术型人才培养。2002 年 4 月经四川省人民政府批准、教育部备案，组建为全日制普通高等职业院校的成都艺术职业学院。办学 18 年来，学院培养了近 3 万名各专业合格毕业生。

学院立足成都，以服务四川经济社会文化发展为导向，以深化“产教融合、校企合作、育训结合”为路径，坚持以职业教育内涵建设为基础，统筹规模、质量、结构、效益协调发展。加强党的建设，落实立德树人为根本任务，为区域经济社会文化发展培养德智体美劳全面发展的高层次职业技能型人才。贯彻以“就业为导向、教学为中心、质量为生命、特色为追求”的办学方针，人才培养质量稳步提升。以省级重点、重特专业建设为重点，着力推进“现代学徒制”、“大师工作室”等试点工程和“双创型”人才培养改革等建设任务，以建立健全“职业院校教学诊断与改进制度”为抓手，加强内涵建设，全面深化教育教学改革，服务社会经济发展的能力显著提升。

学院以“巴蜀文化的创新与传承”为长期发展的基本定位，以服务四川“一千多支、五区协同”战略、建设“文化强省”战略目标和成都建设“三城三都”发展战略为任务，形成了“以中华优秀传统文化为引领，以传统艺术与现代时尚相互融合、艺术教育与技术教育彼此渗透”的办学特色，为学

院进一步发展奠定了基础。

二、办学信息

（一）办学资源与条件

学院设成都新津花源校区、眉山青神校区二个校区。学校占地面积 1012.58 亩，其中，自有产权占地面积 750.4 亩，生均占地面积 88.65 平方米；教学科研行政用房面积 257238 平方米，生均 33.78 平方米；拥有设施完备、功能齐全的教学楼、实训中心、图书馆、标准体育场、餐厅、浴室等教学生活用房，满足教学及各类活动需要。

学院逐年加大实习实训基地（室）建设，校内实习实训建筑面积 79190.6 平方米，教学仪器设备值 3433.9 万元，现有 117 个（类）实训室，19 个专业工作室。生均仪器设备值 4509.39 元，实践教学工位数 3425 个，生均 0.44 个，共有校外实习基地 114 个。

学院着力推进“艺术馆藏”为特色的图书馆建设，现有纸质图书为 56.38 万册，生均 68.59 册。

学院“数字校园”建设取得较大成绩，2018 年完成了“教学资源平台”建设，平台上载课程资源共计 80 余门，引入校外公共资源平台课程 86 门，提供“线上学习课程”共计 116 门。构建了统一的校园信息化管理平台，实现了学校行政办公、教务教学、招生就业、学生管理、教学质量、网络课程及教学系统、教学资源库系统、数据管理系统、校园门禁系统、网络及信息安全系统信息化管理。

（二）教师结构

学校大力推进人才强校战略的实施，师资队伍结构得到优化完善，“双

师型”教师队伍建设成效突出，形成了一支师德师风优良、业务素质较好、结构比例较合理的师资队伍，能适应学院进一步发展的需要。学校现有校内专任教师 460 人，生师比为 12.66。专任教师中，具有研究生学历的 152 人，占专任教师总数的 21.50%；具有副高级专业技术职务以上的专任教师人数为 144 人（正高 53 人，其中正教授 48 人），占专任教师总数的 31.2%；专任教师中“双师素质”教师 143 人，占总数的 30.65%；有国家级省市级非物质文化遗产代表性传承人 4 人。

（三）专业设置

围绕全面建成小康社会，服务经济社会发展的根本任务，学院专业建设立足四川“一千多支、五区协同”建设目标和满足文化创意产业、城市化加速发展、现代服务业升级的人才需求，着力推进与区域经济文化发展密切相关，特别是以成都“三城三都”建设战略与天府新区开发等区域社会经济文化重点发展布局，保持与四川文化创意产业、现代服务业、信息化产业、城市化建设等支柱产业较高匹配度。现设有环境艺术设计、建筑设计、广告设计与制作等 45 个专业与专业方向，专业设置文化艺术、土木建筑、新闻传播、轻工纺织、电子信息、交通运输、财经商贸、旅游、教育与体育等 9 个大类、17 个专业小类。形成了以艺术设计类、建筑设计类专业集群为主体、表演艺术类、现代服务类专业为两翼的多专业协调发展的专业结构。专业建设与改革取得较为显著成绩，已建成省级重点专业 1 个，省级重点特色专业 3 个，校级特色专业建设持续推进，学院专业集群化、集约化发展的特点基本形成。

成都艺术职业学院 2018 年专业设置一览表

序号	院系	专业代码	专业名称	专业方向代码	专业方向
1	表演系	660202	播音与主持	660202	播音与主持
2	表演系	660206	影视编导	660206	影视编导

3	管理与新闻系	600606	城市轨道交通运营管理	600606	城市轨道交通运营管理
4	管理与新闻系	630301	财务管理	630301	财务管理
5	管理与新闻系	630604	连锁经营管理	630604	连锁经营管理
6	管理与新闻系	630701	市场营销	630701	市场营销
7	管理与新闻系	640105	酒店管理	640105	酒店管理
8	管理与新闻系	660201	新闻采编与制作	660201	新闻采编与制作
9	环境艺术学院	540104	建筑室内设计	540104	建筑室内设计
10	环境艺术学院	540106	园林工程技术	540106	园林工程技术
11	环境艺术学院	540201	城乡规划	540201	城乡规划
12	环境艺术学院	580105	家具设计与制造	580105	家具设计与制造
13	环境艺术学院	650109	室内艺术设计	650109	室内艺术设计
14	环境艺术学院	650110	展示艺术设计	650110	展示艺术设计
15	环境艺术学院	650111	环境艺术设计	650111	环境艺术设计
16	建筑工程学院	540101	建筑设计	540101	建筑设计
17	建筑工程学院	540301	建筑工程技术	540301	建筑工程技术
18	建筑工程学院	540502	工程造价	540502	工程造价
19	视觉传达学院	580109	鞋类设计与工艺	580109	鞋类设计与工艺
20	视觉传达学院	580410	服装设计与工艺	580410	服装设计与工艺
21	视觉传达学院	600405	空中乘务	600405	空中乘务
22	视觉传达学院	650101	艺术设计	650101_1	软装饰设计
23	视觉传达学院	650103	广告设计与制作	650103	广告设计与制作
24	视觉传达学院	650105	产品艺术设计	650105	产品艺术设计
25	视觉传达学院	650108	服装与服饰设计	650108	服装与服饰设计
26	视觉传达学院	650119	工艺美术品设计	650119	工艺美术品设计
27	数字媒体学院	610205	软件技术	610205_1	游戏软件技术
28	数字媒体学院	610207	动漫制作技术	610207	动漫制作技术
29	数字媒体学院	610210	数字媒体应用技术	610210	数字媒体应用技术
30	数字媒体学院	650101	艺术设计	650101_2	游戏美术
31	数字媒体学院	650101	艺术设计	650101_3	产品三维模型设计
32	数字媒体学院	650104	数字媒体艺术设计	650104	数字媒体艺术设计
33	数字媒体学院	650120	动漫设计	650120	动漫设计
34	数字媒体学院	660209	影视动画	660209	影视动画
35	体育系	670403	社会体育	670403	社会体育
36	体育系	670404	休闲体育	670404	休闲体育
37	舞蹈系	650207	舞蹈表演	650207	舞蹈表演
38	舞蹈系	670407	体育艺术表演	670407	体育艺术表演
39	音乐系	650219	音乐表演	650219_1	声乐
40	音乐系	650219	音乐表演	650219_2	音乐舞蹈
41	音乐系	650219	音乐表演	650219_3	器乐
42	音乐系	650403	公共文化服务与管理	650403	公共文化服务与管理
43	音乐系	670112K	音乐教育	670112K	音乐教育
44	视觉传达学院	630703	广告策划与营销	630703	广告策划与营销
45	环境艺术学院	650304	民族民居装饰	650304	民族民居装饰

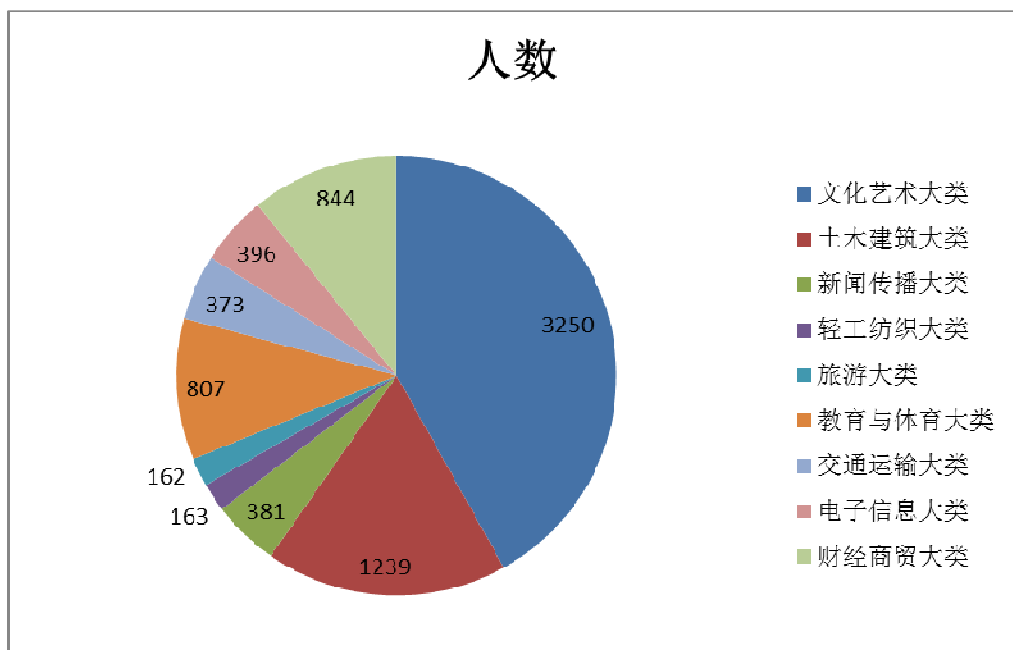
学院现设有环境艺术设计学院、视觉传达学院、数字媒体学院、建筑工程学院、竹艺学院、管理与新闻系、音乐系、舞蹈系、表演系、体育系、公共教学部等 11 个教学单位及信息中心、实习实训中心、图书馆等教学辅助机构。

三、学生发展

(一) 学生专业分布

截止到 2018 年 8 月 31 日，学院全日制高职在校学生 7615 名。其中，文化艺术大类 22 个专业(含方向)共 3250 人，土木建筑大类 6 个专业共 1239 人，新闻传播大类 4 个专业共 381 人，轻工纺织大类 3 个专业共 163 人，旅游大类 1 个专业共 162 人，教育与体育大类 4 个专业共 807 人，交通运输大类 2 个专业共 373 人，电子信息大类 3 个专业共 396 人，财经商贸大类 4 个专业共 844 人。

成都艺术职业学院各专业大类学生分布图



（二）实施全员、全过程、全方位育人

学院在以“学生为中心”的育人理念指引下，逐渐形成了全员育人、全过程育人、全方位育人的“三全”育人模式。在全员育人方面，从单纯教师教授学生，扩展到教师、行政、后勤等人员全员参与教育教学，充分发挥高校教书育人的功能，要求每位教职工严格要求自己，积极参与到对学生的育人过程中。在全过程育人方面，要求加强从学生入校到毕业离校全过程教学计划设计，有序培养学生。在全方位育人方面，要求德、智、体、美、劳全面培养学生，提升学生素质能力，特别加强了立德和劳动方面的教育。

（三）以立德树人为根本，践行社会主义核心价值观培养

以中华优秀传统文化为引领，以传统艺术与现代时尚相互融合、艺术教育与技术教育彼此渗透，对学生进行文化熏陶和德育教育。通过不断丰富、拓展第二课堂的内容和形态，实践拓展、职业拓展、文化拓展等提升学生综合素质和能力，为学生全面、个性、可持续发展奠定坚实基础。

（四）开展各类文体校园活动，全面提升学生综合素质

学院以社团为载体，推进学生自我管理，加强校园文化建设，提升学生各方面素质。学院现有社团 28 个，分文化活动类、体育活动类、学术科技类、志愿公益类 4 类，每年定期开展一次社团招新大会和一次社团文化节。社团已成为学生第二课堂的重要阵地。

序号	社团类型	社团名称	社团人数
1	文化活动类	show 秀社	16
2	文化活动类	汉服社	49
3	文化活动类	九州书法社	53
4	文化活动类	成艺丝网花协会	33
5	文化活动类	人文交流社	63
6	文化活动类	摄影社	78
7	文化活动类	文学社	37

8	文化活动类	美术绘画社	19
9	文化活动类	逻辑推理社	36
10	文化活动类	心理协会	11
11	文化活动类	英语社	22
12	文化活动类	电竞社	70
13	文化活动类	L·T·D`动漫社	54
14	体育活动类	网球社	60
15	体育活动类	轮滑社	50
16	体育活动类	篮球社	144
17	体育活动类	街舞社	110
18	体育活动类	跆拳道社	47
19	体育活动类	滑板社	67
20	体育活动类	羽毛球社	88
21	体育活动类	武术社	67
22	体育活动类	曳步舞社	26
23	体育活动类	乒乓球社	37
24	体育活动类	慢跑社	27
25	体育活动类	民舞社	21
26	体育活动类	成艺啦啦操队	40
27	学术科技类	计算机社	53
28	志愿公益类	青年志愿者协会	570

(五) 实施“以赛促学”，提高学生素质与能力

学院积极实施“以赛促学、以赛促训”，鼓励学生积极参加各类职业技能大赛、文体竞赛，通过比赛提高自身素质与能力。

成都艺术职业学院学生获奖统计表

项目名称(全称)	获奖等级	获奖数量
2018“外研社杯”四川省大学生英语挑战赛	三等奖	1
2018年“外研社杯”四川省大学生英语挑战赛	二等奖	1
2018年“巽震杯”四川省高职院校大学生导游服务技能大赛	三等奖	2
2018年“巽震杯”四川省高职院校大学生导游服务技能大赛	二等奖	1
2018年第十届全国大学生广告艺术大赛	优秀奖	1
2018年第十届全国大学生广告艺术大赛四川赛区	一等奖	6
2018年第十届全国大学生广告艺术大赛四川赛区	三等奖	3
2018年第十届全国大学生广告艺术大赛四川赛区	二等奖	2
2018年四川省高等职业院校大学生啦啦操比赛	一等奖	1
2018年四川省高等职业院校大学生啦啦操比赛	三等奖	1
2018年四川省高职院校大学生服装设计与工艺技能大赛	第三名	4
2018年四川省高职院校大学生服装设计与工艺技能大赛	第二名	1

2018年四川省高职院校大学生园林景观技能大赛	三等奖	1
2018年四川省高职院校大学生园林景观技能大赛	二等奖	2
2018年四川省高职院校电子商务技能大赛	二等奖	1
2018年四川省省级大学生竞赛项目“大学生主持人大赛”	三等奖	3
2018年全国大学生工业设计大赛（四川赛区）	三等奖	7
2018四川省高职院校大学生“虚拟现实（VR）设计与制作团体	三等奖	1
2018四川省高职院校大学生测绘技能大赛1:500数字测图赛项	三等奖	2
2018四川省高职院校大学生测绘技能大赛二等水准测量赛项	三等奖	2
第二届四川省大学生格力中央空调杯营销策划大赛	一等奖	1
2018年第二十七届时报金犊奖	优选奖	1
2018年第二十七届时报金犊奖	优秀奖	6
2018年第二十七届时报金犊奖	银犊奖	1
2018年第六届全国高校数字艺术设计大赛学生组（专科）	一等奖	1
2018年第六届全国高校数字艺术设计大赛学生组（专科）	三等奖	2
2018年第六届全国高校数字艺术设计大赛学生组（专科）	二等奖	2
2018中国高校计算机大赛微信小程序应用开发赛西南赛区	二等奖	1
第五届成都创意设计周金熊猫创意设计奖	入围奖	1
全国大中学生第七届海洋文化创意设计大赛	入围奖	1
“创青春”2018年浙大双创杯全国大学生创业大赛吉祥物征集活动	入围奖	1
2017年第八届四川省高校学生环境艺术设计大赛	二等奖	1
2018年“舞动中国-排舞联赛”四川赛区高职高专组有氧健身操D	一等奖	1
2018年第一届全国高职院校“管理会计”大赛	三等奖	1
2018年四川省“爱我国防”大学生演讲比赛	二等奖	1
2018年新锐家居工业设计大赛	优秀奖	3
2018年新锐家居工业设计大赛	二等奖	1
IDSU第六届全国学生运动舞蹈大赛高职院校组	一等奖	1
第六届孔雀奖全国高等艺术院校声乐展演	入围奖	1
第六届中国四川峨眉山国际武术节	三等奖	7
第六届中国四川峨眉山国际武术节	二等奖	4
第三届中国国际大学生设计双年展	入围奖	1
第十一届“新道杯”全国大学生会计信息化技能大赛	三等奖	1
蓉城之秋·成都第二届金芙蓉音乐比赛	优秀奖	1
四川省大学生数字艺术作品大赛第六届高校数字艺术设计大赛	一等奖	7
四川省学生运动舞蹈联赛总决赛高职院校组	一等奖	1
四川省学生运动舞蹈联赛总决赛普通高校单项组C	第二名	1
四川省学生运动舞蹈联赛总决赛普通院校单项组R	第一名	1
中国大学生广告艺术节学院奖第15届秋季赛	银奖	2
中国大学生广告艺术节学院奖第15届秋季赛	金奖	1

（六）发挥“奖、勤、助、贷”作用，确保学生学习生活

充分发挥“奖、勤、助、贷”对学生激励、引导、帮助、育人的作用，2017-2018学年度，学院共发放国家奖助学金共计804.50万元，其中国家奖

学金 3.20 万元，国家励志奖学金 88.50 万元，国家助学金 712.80 万元，受益学生达到 2557 人，占全院总人数的 33%，为全院三分之一的学生完成学业提供了有力的保障；办理了 102 名服义务兵役及退役士兵学生的学费补偿代偿手续，学费补偿代偿金额为 175.20 万元。为了激励学生成长成才，学院为优秀学生设立了贡献奖爱校奖奖学金，2017-2018 学年度共发放奖金 16.61 万元，共有 500 余人次的学生受到了不同级别的奖励，占全院总人数的 6.5%。

国家各类奖补资金发放统计表

项目	项目种类	奖助人数	奖助金额（万元）
国家助学金一等	助学金	594	118.80
国家助学金二等	助学金	1188	356.40
国家助学金三等	助学金	594	237.60
国家奖学金	奖学金	4	3.20
国家励志奖学金	奖学金	177	88.50
应征入伍国家资助	学费资助	102	175.20
基层就业学费奖补	学费奖补	8	14.40

（七）学生就业

2018 年我院毕业生 3131 人，其中，3078 人为直接就业，直接就业率为 98.31%。学生就业选择到中小微企业及基层就业数较多，为 2650 人，服务中小微企业及基层就业数稳中有增。毕业生就业情况体现了我院坚持坚持区域社会需求、学生就业为导向，立足行业产业服务地方的办学定位，为区域经济发展培养高素质技术技能人才方面取得了较好的成果。同时，近年的用人单位满意度持续提升，毕业生工资待遇稳中有升，职位晋升比例合理，反映出较大的成长空间。

四、教学改革

（一）以“立德树人”为根本，全面深入推进人才培养改革

全面坚持立德树人，着眼培育学生核心素养，大力开展社会主义核心价值观教育，把“立德树人”融入思想道德教育、文化知识教育、社会实践教育等各个环节。突出工匠精神培育，把鲜明的育人导向融入教育教学全过程。聚焦德技兼修的高层次职业技能型人才培养，推进思政课教学与专业建设、学生工作、社会实践、科学研究、网络教育的有机结合。挖掘拓展专业课程中的思政元素，实施“知识+技能+态度”课程考核方式，推动课程内容与职业标准、岗位素质、工作规范有效对接。坚持教书育人、科研育人、实践育人、管理育人、服务育人、文化育人、组织育人，努力培养爱生命、会生存、懂生活的德智体美劳全面发展的社会主义事业建设者和接班人。

（二）准确定位优化布局，推进专业建设改革

为提高人才培养质量，主动对接四川“一干多支、五区协同”战略和“文化强省”战略，紧贴四川经济社会发展需要，对接天府新区和成都国家中心城市建设，服务巴蜀文化传承与创新，设定中高端文化艺术人才培养发展方向。优化人才培养方案；深入推进3个省级重点特色专业建设，推进现代学徒制试点专业建设；深入开展“互联网+”创新创业教育改革，完善专业资源共享平台，鼓励通过信息化手段改造传统专业。“聚焦”四川建设“文化强省”发展战略，明确发展思路，锁定学校发展目标。

进入“十三五”全面建成小康社会的决胜期，为贯彻习总书记“要坚定文化自信，推动社会主义文化繁荣兴盛”的讲话精神，国家在顶层设计上作出了一系列文化发展的重大安排，把文化建设作为国家发展的基础战略。四

川省委省政府确立了建设“文化强省”的战略目标，四川“十三五”文化发展规划明确把扩大“巴蜀文化影响力”，推动优秀传统文化文态和业态创造性转化和发展，实施文化发展的重点工程，并做出了将我省建成“西部文化创意和设计服务高地”的战略部署。到2020年，四川文化发展的主要指标，要进入全国的第一方阵。四川文化发展的巨大潜力与文化建设任务的艰巨繁重，对高质量多样化的人才提出了新的需求，而教育培养能力不足、现有人才的层次不相适应的矛盾也更加突显，高层次文化艺术人才的需求比以往任何时期都更加迫切。

为对接四川文化发展战略目标、任务，学院进一步明确了以“巴蜀文化的创新与传承”为长期发展的基本定位，以服务四川建设“文化强省”战略目标为发展任务，以为四川文化建设培养更多高层次艺术类应用型人才为长期发展目标。

（三）加强人才引进与培养，优化师资队伍结构

师资队伍建立立足学院发展战略，以学科专业带头人梯队建设、骨干专业师资结构优化为重点，全面实施学院师资建设规划。一是引进骨干核心专业的学科专业带头人。同时，还吸收一批来自行业和高校的具有中高级技术职称的专业技术人员充实到各教学院系，成为教学、教研骨干。二是加大学院骨干教师培养力度，创造人才脱颖而出的有利条件。2018年有15位中青年教师晋升高级技术职务，成为学院学科专业建设的带头人和骨干。2018年，我院教师参加培训进修累计237人，平均培训时间18天/人。从培训的组织上看，我院教师除了参与教育厅、文化厅的培训项目外，2018年针对我院信息化建设的需要组织了“教学能力建设”的校本培训；从培训的类别上看，培

训既有提高教师教育教学能力、专业技能的业务技能培训，又有提高教师思想意识的思想政治培训；从参加培训教师的类别来看，参训的教师既有领导干部，又有专任教师。

2018年学院参加国培一览表

姓名	学习地点	培训项目名称	时间（天）
匡彦浔	天津中德应用技术大学	专业带头人领军能力研修项目	30
刘亮	四川幼儿师范高等专科学校	专业带头人领军能力研修项目	30
王江昀	四川幼儿师范高等专科学校	专业带头人领军能力研修项目	30
陈静	苏州工业园区职业技术学院	高职“双师型”教师专业技能培训项目	30
李辉玉	四川交通职业技术学院	高职“双师型”教师专业技能培训项目	30
李玲玲	四川师范大学	高职“双师型”教师专业技能培训项目	30
刘丹	江苏理工学院	高职“双师型”教师专业技能培训项目	30
柳冠军	电子科技大学	高职“双师型”教师专业技能培训项目	30
马疏影	苏州工业园区职业技术学院	高职“双师型”教师专业技能培训项目	30
王莉	电子科技大学	高职“双师型”教师专业技能培训项目	30
王瑜	四川财经职业学院	高职“双师型”教师专业技能培训项目	30
曾培	苏州工业园区职业技术学院	高职“双师型”教师专业技能培训项目	30
刘源	四川交通职业技术学院	高职教师企业实践项目	30
肖春莲	四川交通职业技术学院	高职教师企业实践项目	30
谢丽莎	乐山职业技术学院	高职教师企业实践项目	30
杨鹤	乐山职业技术学院	高职教师企业实践项目	30
张波	成都工业职业技术学院	高职教师企业实践项目	30
陈慧	四川工程职业技术学院	高职优秀青年教师跟岗访学项目	60
赖亭如	四川工程职业技术学院	高职优秀青年教师跟岗访学项目	60
周鹏	四川幼儿师范高等专科学校	高职专业带头人领军能力研修	30
王瑜	天津中德应用技术大学	高职专业带头人领军能力研修	30
杨艳	四川农业大学	高职专业带头人领军能力研修	30
朱金艳	四川农业大学	高职专业带头人领军能力研修	30
李郑冬	北京理工大学	高职专业带头人领军能力研修	30
曲值	四川交通职业技术学院	高职“双师型”教师专业技能培训项目	30

熊译琳	四川师范大学	高职“双师型”教师专业技能培训项目	30
罗永超	四川农业大学	高职“双师型”教师专业技能培训项目	30
徐弋焜	江苏理工学院	高职“双师型”教师专业技能培训项目	30
冉特	四川财经职业学院	高职“双师型”教师专业技能培训项目	30
陈鑫	四川工程职业技术学院	高职优秀青年教师跟岗访学	60
李世姣	四川交通职业技术学院	高职优秀青年教师跟岗访学	60
史君	成都师范学院	高职优秀青年教师跟岗访学	60
何鹏	成都师范学院	高职优秀青年教师跟岗访学	60
邓春艳	青岛职业技术学院	高职优秀青年教师跟岗访学	60
王雨诗	青岛职业技术学院	高职优秀青年教师跟岗访学	60
陈彤	苏州工业园区职业技术学院	高职教师企业实践	30
高春	四川交通职业技术学院	高职教师企业实践	30
李一	四川交通职业技术学院	高职教师企业实践	30
冉迅	四川交通职业技术学院	高职教师企业实践	30
程俊	武汉华中数控股份有限公司	高职教师企业实践	30
薛博	武汉华中数控股份有限公司	高职教师企业实践	30

2018年上半年，在全院范围内开展教师教学能力竞赛活动，有152名教师参加各院系的初赛、预赛，有30名教师进入学院决赛，其中13名教师组成的四个教学团队参加了四川省教师教学能力的比赛，获二等奖1个、三等奖3个。下半年在全体专业教学团队中开展说专业竞赛活动，有35个专业团队参加了各院系组织的预赛，11个专业负责人代表所在的专业教学团队进入学院决赛。通过此次活动，对我院的专业建设、课程改革起到极大的促进作用。

科研成果取得新突破，四川省科研项目市厅级立项7项，科研经费3.4万元、县级科研项目2项，科研经费0.7万元，院级科研立项20项。市厅级项目结题5项、县级结题2项、院级项目结题3项。学院共获外观专利55项。知网收录发表学术论文27篇、万方收录19篇、学报收录40篇，共86篇，其中核心6篇。出版专著1部，教材3部。

（四）省级重点特色专业建设任务进入攻坚阶段，专业服务社会能力显著提升

省级重点特色专业建设着力打造区域领先的专业特色与优势，取得明显成效。2016年启动的四川省民办高等教育重点特色专业建设项目，我院有“影视动画”、“广告设计与制作”、“建设设计”等三个专业立项。经过三年的建设，已经构建特色，突出优势，瞄准市场人才紧缺，加速培养与行业、企业对接的适用技术技能性人才，是实施建设方案的出发点与落脚点。目前，取得的阶段性成果

（五）坚持劳动教育，创新人才培养体系

学院着力推进营造劳动光荣、崇尚技术的良好氛围，形成劳动光荣、敬业可敬的校园风尚，从而让学生树立自信，在钦佩大国工匠的同时，以大国工匠为榜样，见贤思齐，积极自愿地加入到工匠队伍的行列，并立志用诚实的劳动、精湛的技艺、不懈地进取，为国家的富强，社会经济发展贡献力量，创造价值。

1、坚持“学练演创一体化”教学模式，打造巴蜀特色艺术精品，扩大巴蜀文化影响力。

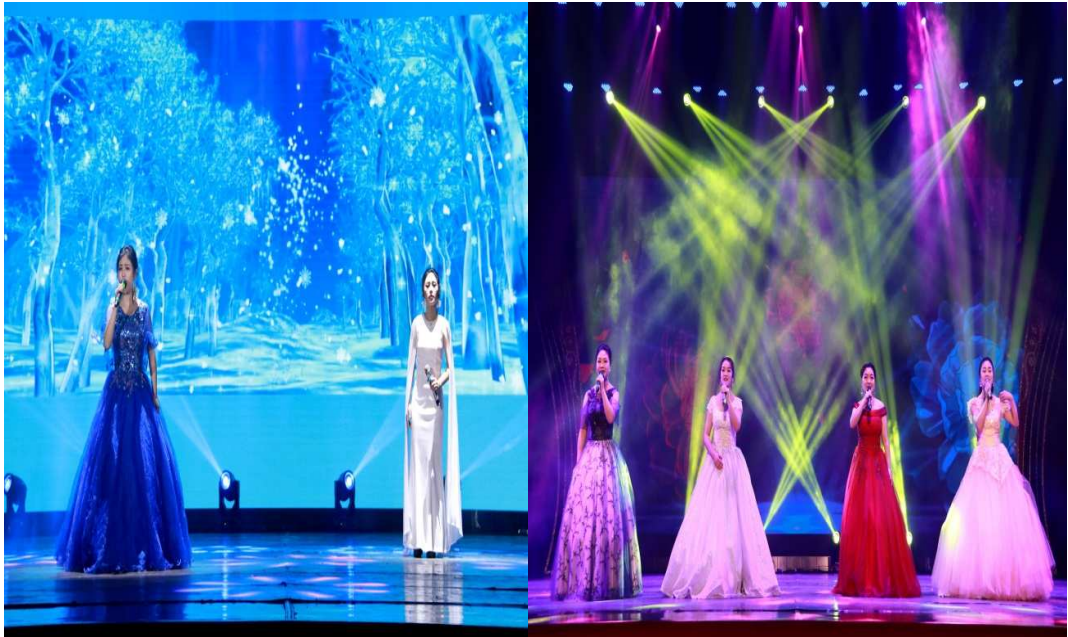
【典型案例】在实践中创新，在舞台上成长。音乐系舞台艺术实践专业课收获新成效

今年以来，学院音乐系深入推进教学改革，不断创新和丰富舞台艺术实践大课内容，共举办了24场教学班音乐会和4场学生个人独唱音乐会，达到了“以演促教，舞台促学”的预期效果。

此次音乐系舞台艺术实践主要体现出了三个方面的特点：一是着力

打造一流的音乐教学团队，搭建一流的教学平台，在抓好日常教学的基础上，通过舞台实践在抓好日常教学的基础上，检验教学质量，促进教学改革，使学习的过程从课堂向舞台延伸，特别是舞台演出的“频率”增加后，对教师的策划组织、排练安排与演出指导，都提出了更高的要求，促使教师们自我加压、不断创新。二是实践给学生提供了更多舞台锻炼的机会，进一步提升了学生迈向舞台的积极性，让学生们主动去思考演出筹备、氛围感染和技能提升。三是实践大课立足舞台成长，积累舞台经验，查找自身不足，不断完善、进益求精，在下一步教学中有针对性地施教。音乐会不仅在形式上有所创新，而且从内涵与外延上对音乐内容进行了较好地诠释，既是对专业学习的鞭策，也是对教学成果的检验。

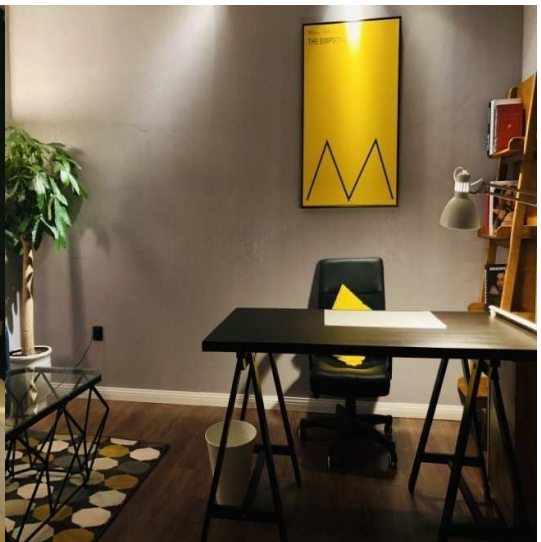
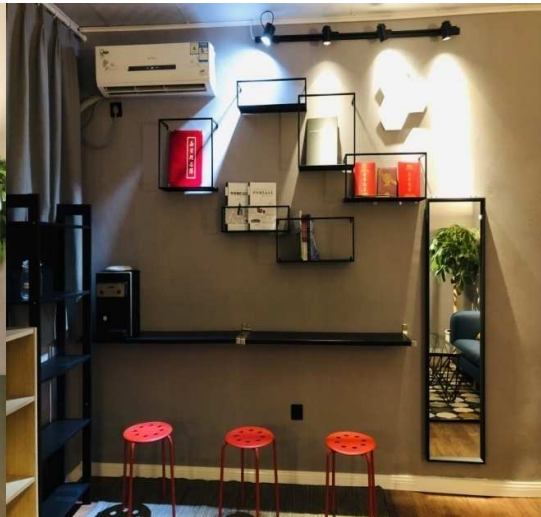
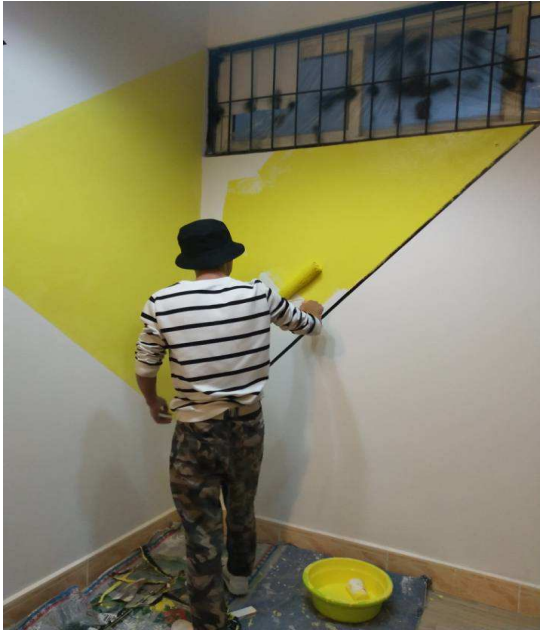




2、大力弘扬工匠精神，提升学生职业素养

【典型案例】坚持德育为先的培养导向，弘扬工匠精神。环境艺术设计学院以毕业设计为载体，大力弘扬工匠精神，提升学生职业素养成效明显。

今年以来，环境艺术设计学院着力加强学生能工巧匠的培养，在今年的毕业设计上大胆创新，以学院的办公室为真实项目，进行项目设计、施工，从而完成了实景改造设计。改造设计全程由学生自主设计，自己施工，自己软装摆场。用平时所学理论知识指导实践，大力弘扬工匠精神，提升了学生职业素养，体现了“劳动光荣、技能宝贵、创造伟大”的时代风尚。



（六）全面加强教学监控，确保人才培养质量

1、全面推进内部质量保证体系诊断与改进工作，坚持每周的教学工作例会，分析教学质量监控的各个环节，根据问题出台对策，解决问题。

2、坚持推进教学质量监控工作，审核各院系教学计划，组织排课、选课，深入各院系教学一线查课、调研、听取意见建议，开展期初、期中、期末教学检查，组织学生召开教学质量座谈会，完成学生评教活动，完成学生期中期末考试及毕业生补考等考务工作。

3、以人才培养工作状态数据采集与管理平台填报为抓手，全面监控教学质量各环节。

五、社会服务与贡献

2018年，学院积极主动服务地方经济，主动对接四川“一干多支、五区协同”战略和“文化强省”战略，紧贴四川经济社会发展需要，对接天府新区和成都国家中心城市建设，服务巴蜀文化传承与创新。从成都产业发展需求和产业布局为出发，不断深化政行校企合作，积极开展社会服务工作，为高等职业教育改革以及区域经济社会的发展作出了应有贡献。学院重点推进了师资队伍、重点（重特）专业、实践教学体系、教学信息化等教学质量工程建设，促进了提升教育教学质量的内涵建设不断深化，提升办学实力，“夯实”学院转型发展基础。

六、问题与展望

（一）教师队伍发展工作有待加强

近年来，学院师资队伍综合素质有很大提升，但与学院长远发展的要求相比还有不小差距，专业带头人、骨干教师队伍培养和教学团队建设任务依

然艰巨，双师型素质培养工作需要进一步加强，教师高水平教育科研成果还应进一步培育，专利等科技成果转换率较低。为此，学院要加强高水平专业带头人队伍建设，加快青年教师培养；培养与引进相结合，改善教师队伍结构；加强专任教师双师素质培养，提升其行业一线的工作能力与教科研能力，不断提高教师队伍教育教学能力、创作研究能力、社会服务能力。

（二）专业建设课程建设有待深化

进一步优化专业结构，不断增强办学实力和办学特色，以文化艺术大类专业（群）结构为主攻方向，优化专业设置，提升专业服务产业核心竞争力，分批有序建设3-5个专业方向明确、辐射力强、师资力量雄厚、教学资源完善的特色专业，构建一般专业、重点专业、特色专业共同发展的金字塔型的专业（群）结构。进一步调整在全省控制布点的专业和重复设置过多的专业，压缩供过于求的专业，建立完善面向市场、优胜劣汰的专业淘汰机制，有针对性、有计划地暂停或淘汰与经济社会发展需求度不高、适应性不强的专业，在现有专业基础上，适度设置新增专业。同时，加大专业建设资金投入，为专业建设的顺利推进提供保障。院级精品资源共享课程建设方面还有差距，课程整体教学改革及课程团队建设等工作还任重道远。2019年将着力推进课程教育教学改革和“1+X”证书制度的实施，切实提高毕业生职场竞争能力。

（三）进一步推进学院内涵建设

2019年，学院将继续以内部质量保证体系诊断与改进为抓手，以职业本科建设改革试点为契机，加强学院内部治理能力建设和管理水平提升，创新发展模式和发展机制，以项目建设的形式加强学院的专业教学团队的打造，以团队建设带动专业发展，深化专业教育教学改革，不断改善办学条件，提

高教育信息化水平，推进学院内涵建设全面提升。以“双师型”为目标，不断优化师资队伍专业结构、职称结构、年龄结构、学历结构、学缘结构、“双师型”结构。通过实施省培、国培计划，引进高素质、高学历、高水平、高技能人才，教师深入行业企业一线开展实践教学活活动，使“双师型”教师比例达60%以上；建设师德高尚、锐意创新、团结协作、专兼职结合的优秀教师团队，加大教学名师、技能大师培养力度，制定专兼职教师聘用资格标准，完善专业带头人、青年骨干教师遴选制度等。

(执笔人：陈怡 吴青松)

附件

表 1 计分卡

院校代码	院校名称	指标		单位	2017 年	2018 年
12969	成都 艺术 职业 学院	1	就业率	%	95.77	97.85
		2	月收入	元	3000	3500
		3	理工农医类专业相关度	%	—	—
		4	母校满意度	%	95.5	95
		5	自主创业比例	%	6	5.5
		6	雇主满意度	%	83.2	82.59
		7	毕业三年职位晋升比例	%	—	85

表2 学生反馈表

院校代码	院校名称	指标	单位	一年级	二年级	备注			
12969	成都艺术职业学院	1	全日制在校生人数	人	2272	2264			
		2	教书育人满意度		—				
			(1) 课堂育人	调研人次	人	2270	2260		
				满意度	%	96%	96%		
			(2) 课外育人	调研人次	人	110	93		
				满意度	%	94%	95%		
			课程教学满意度		—				
		3	(1) 思想政治课	调研课次	课	186	80		
				满意度	%	80%	79%		
			(2) 公共基础课(不含思想政治课)	调研课次	课	372	240		
				满意度	%	85%	83%		
			(3) 专业课教学	调研课次	课	558	394		
				满意度	%	96%	98%		
		管理和服务工作满意度		—					
		4	(1) 学生工作	调研人次	人	270	316		
				满意度	%	80%	81%		
			(2) 教学管理	调研人次	人	117	140		
				满意度	%	95%	98%		
			(3) 后勤服务	调研人次	人	345	360		
				满意度	%	84%	83%		
		5	学生参与志愿者活动时间	人	—	4			
		6	学生社团参与度		—	—	20%		
			(1) 学生社团数		个	10	18		
			(2) 参与各社团的学生人数			人	584	1364	社团名称
									现有人数
									show 秀社
							汉服社		
					九州书法社				
					成艺丝网花协会				

						人文交流社	63
						摄影社	78
						文学社	37
						美术绘画社	19
						逻辑推理社	36
						心理协会	11
						英语社	22
						电竞社	70
						L·T·D`动漫社	54
						网球社	60
						轮滑社	50
						篮球社	144
						街舞社	110
						跆拳道社	47
						滑板社	67
						羽毛球社	88
						武术社	67
						曳步舞社	26
						乒乓球社	37
						慢跑社	27
						民舞社	21
						成艺啦啦操队	40
						计算机社	53
						青年志愿者协会	570

表 3 资源表

院校代码	院校名称	指标		单位	2017 年	2018 年
12969	成都 艺术 职业 学院	1	生师比	—	11.89	12.66
		2	双师素质专任教师比例	%	32.3	30.65
		3	生均教学科研仪器设备值	元/生	4166.42	4509.39
		4	生均教学及辅助、行政办公用房面积	m ² /生	36.8	36.75
		5	生均校内实践教学工位数	个/生	0.42	0.44
		6	校园网主干最大带宽	Mbps	3000	3000
		7	教学计划内课程总数	门	644	718
	其中：线上开设课程数	门	30	30		

表 4 国际影响表

院校代码	院校名称	指标	单位	2017 年	2018 年	备注	
1296 9	成都 艺术 职业 学院	1	全日制国（境）外留学生人数（一年以上）	人	0	0	——
		2	非全日制国（境）外人员培训量	人日	0	0	——
		3	在校生服务“走出去”企业国（境）外实习时间	人日	0	0	——
		4	专任教师赴国（境）外指导和开展培训时间	人日	0	0	——
		5	在国（境）外组织担任职务的专任教师人数	人	0	0	填报格式：××（姓名）在××（组织名），担任××职务；须逐一列出，否则数据无效。
		6	开发并被国（境）外采用的专业教学标准数	个	0	0	填报格式：开发××标准被××、××采用（该标准须被 2 个及以上国家或地区同行所采用）；须逐一列出，否则数据无效。
			开发并被国（境）外采用的课程标准数	个	0	0	
7	国（境）外技能大赛获奖数量	项	0	0	填报格式：××（姓名）在××（大赛名），获××奖；须逐一列出，否则数据无效。		

表 5 服务贡献表

院校代码	院校名称	指标	单位	2017 年	2018 年	
1296 9	成都 艺术 职业 学院	全日制在校生人数	人	8220	7615	
		毕业生人数	人	2574	3131	
		其中：就业人数	人	2562	3108	
		毕业生就业去向：	—	—	—	
		1 A 类：留在当地就业人数	人	1595	2687	
		B 类：到西部地区和东北地区就业人数	人	12	10	
		C 类：到中小微企业等基层服务人数	人	2290	2650	
		D 类：到 500 强企业就业人数	人	136	156	
		2 横向技术服务到款额	万元	0	0	
		横向技术服务产生的经济效益	万元	0	0	提供产生经济效益的企业出具的证明，并盖财务章。
		3 纵向科研经费到款额	万元	0	4.1	
		4 技术交易到款额	万元	0	0	
		5 非学历培训到款额	万元	0	2	
		6 公益性培训服务	人日	0	0	
主要办学经费来源（单选）：省级（ <input type="checkbox"/> ） 地市级（ <input type="checkbox"/> ） 行业或企业（ <input type="checkbox"/> ） 其他（ <input checked="" type="checkbox"/> ）						

表 6 落实政策表

院校代 码	院校名 称	指标	单位	2017 年	2018 年	
12969	成都艺 术职业 学院	1	年生均财政拨款水平	元	1412	1439
			其中：年生均财政专项经费	元	1412	1439
		2	教职员工额定编制数	人	644	707
			在岗教职员工总数	人	657	685
			其中：专任教师总数	人	402	460
		3	企业提供的校内实践教学设备值	万元	48	48
		4	生均企业实习经费补贴	元	0	0
			其中：生均财政专项补贴	元	0	0
		5	生均企业实习责任保险补贴	元	0	0
			其中：生均财政专项补贴	元	0	0
		6	企业兼职教师年课时总量	课时	29768	9220
			年支付企业兼职教师课酬	元	8940000	184000
			其中：财政专项补贴	元	0	0