



四川职业技术学院

# 高等职业教育质量年度报告 (2019)



2018年12月

## 内容真实性责任声明

学校对（四川职业技术学院）质量年度报告（2019）  
及相关附件的真实性、完整性和准确性负责。

特此声明

单位名称（盖章）



法定代表人（签名）：

黄斌

2019年12月19日

## 目 录

前言 .....	1
1. 学校概况 .....	2
2. 办学信息 .....	4
2.1 学院定位与专业规模 .....	4
2.2 办学条件与办学经费 .....	6
2.3 学生规模与生源分布 .....	8
2.4 师资队伍 .....	8
2.5 办学体制机制 .....	10
3. 推进教育教学改革，充分激发学院发展活力 .....	17
3.1 优质高等职业院校建设 .....	17
3.2 深化学院教学内涵建设，全面推进高等职业院校创新发展行动计划 .....	18
3.3 深度推进校地合作，积极融入遂宁市“科教园区”协同发展 .....	18
3.4 扎实开展中高职衔接工作 .....	20
3.5 教学工作诊断与改进工作机制促进了教育教学改革更加深入 .....	22
3.6 持续优化专业结构之布局，圆满完成重点专业建设 .....	22
3.7 课程建设 .....	24
3.8 实践教学 .....	25
3.9 推动现代学徒制试点，强化“双主体”责任 .....	25
3.10 应用信息技术，建设智慧校园 .....	27
3.11 创新开放办学形式，提升教育国际化水平 .....	27
4. 学生发展 .....	30
4.1 基本举措 .....	30
4.2 学生服务 .....	35
4.5 培养结果 .....	36
5. 政策保障 .....	40
5.1 省市共建共管支持力度很大 .....	40
5.2 学院内部治理取得明显成效 .....	40
5.3 坚持教学中心不动摇， .....	41
5.4 校地合作发展奠定坚实基础 .....	41
6. 服务贡献 .....	42
6.1 创新体制，服务地方 .....	42
6.2 民族融合，特色鲜明 .....	43
6.3 发挥优势，扶贫攻坚 .....	43
6.4 科技创新，助推发展 .....	46

<b>7. 思考与展望</b> .....	47
7.1 面向未来发展，协同创新提高学校核心竞争力.....	47
7.2 内涵建设不足，不能更好的满足高职教育的发展需求.....	47
7.3 学校省级优质高职院校建设面临挑战.....	47

## 前言

根据《国家中长期教育改革发展规划纲要（2010-2020年）》关于“建立高等学校质量年度报告发布制度”和《国务院关于加快发展现代职业教育的决定》关于“实施职业教育质量年度报告”的要求，按照四川省教育厅《四川省教育厅关于报送高等职业教育质量年度报告（2019）的通知》安排，我校以贯彻落实《国务院关于加快发展现代职业教育的决定》、教育部《高等职业教育创新发展行动计划（2015-2018年）》和《四川省优质高等职业院校建设计划》为契机，围绕党委中心工作，以“十三五”规划、落实学院章程为抓手，以提高人才培养质量为中心，依法治校，凝心聚力，立德树人，深化改革，协调发展，做优做高，追求卓越，积极创建国家优质专科高等职业院校。学校在加强教学基本建设、深化校地、校企合作，推进教育教学改革，改进实践、实训教学，为区域经济发展提供高素质高技能人才和多样性社会服务等方面取得了较好成绩。本报告以《四川职业技术学院人才培养工作状态数据采集平台 V2.18 版》为主要依据，并参考相关的第三方评价数据，从学校概况、办学信息、办学体制机制、学校教学、学生成长与发展、政府履职、社会服务、问题与展望等八个部分对学校人才培养的总体情况作了介绍。

## 1. 学校概况

四川职业技术学院坐落于国家级优秀旅游城市、四川省第二大交通枢纽遂宁市，于2002年由始建于1917年的全国重点中专四川省机电工程学校和始建于1956年的专科性质的川北教育学院组建而成，具有百年办学历史，是由四川省人民政府主办，省教育厅主管，省市共建的全日制普通高等学校。

学院占地近1100亩，建筑总面积38万多平方米，固定资产总值过10亿元。学院现有在职教职工807人，专任教师694人，其中具有正、副高级职称222人，博士、硕士研究生314人，有教育部、省政府特聘专家5人，享受政府津贴专家2人，省突出贡献专家2人，省部级教学名师5人，双师型教师163人，先后聘有美、日、澳等国家专家、教授30多位来院任教或讲学。

近年来，学院在办学规模、办学质量、基础设施建设等方面实现了超常规发展。先后投入近2000万元建成了高品质的宽带网和高档次的数字化校园。图书馆建筑面积2.3万余平方米，藏书123.9万册，建有读秀、CNKI、维普、超星等现代电子图情资源。建有179个校内实验实训室和202个稳定的校外实训基地，形成了功能齐全的汽车、机械、电子电气、建筑与环境、计算机、物流、人文与科技等七大实验实训中心，教学科研仪器设备总价值10678万元，拥有完善的教学设施和生活服务保障体系。一份汗水，一份收获，学院学生曾多次获得全国全省数学建模、电子设计、汽车、机械、物流、文秘、艺术体育、创业大赛和教学科研成果等方面的一二三等奖；学院先后获得“全国德育教育先进单位”、教育部高职高专人才培养评估优秀学校、四川省就业工作先进集体、四川省五一劳动奖状、全国文明单位等40余项殊荣；2014年，学院通过省级示范性高职院校建设项目验收并获得“优秀”等级；2017年学院获批成为四川省优质高等职业院校立项建设单位。

经过一个多世纪的办学砥砺，学院已顺利走过以外延发展为主体，做大做强为目标的初创成型期；以内涵建设为主体，做特做强为目标的发展建设期；正以崭新的姿态，昂扬的斗志阔步迈入鲜明特色、锃亮品牌，提升品质品位，创一流、求卓越，做优做高跨越发展为目标展翅腾飞期，朝着“十三五”末期建成西部一流，国内著名，国际知名，规模在万人以上的全日制、综合类、教学型高水平职业技术学院之既定目标奋力推进。



图 1-1 学院隆重举行建校 100 周年校庆庆典大会

## 2. 办学信息

### 2.1 学院定位与专业规模

“十三五”期间，遂宁吹响了“科教兴市”、“人才强市”和大力发展职教、建设遂宁科教园区之进军号角，推出了“六大兴市计划”、“七大提升行动”发展举措，不仅把四川职业技术学院纳入规划，而且列入建设支持之战略重点，推其为基地、高地、园区建设之龙头，明确提出“以技术技能型教育为重点多形式发展高等教育，支持四川职业技术学院办优办高”。2018年，学院定位于“面向地方、对接产业、服务经济”的专业建设发展方向。在“强管理，重质量、创特色、铸品牌、求卓越”的内涵式发展指引下，始终把专业建设放在首位，引领带动其它项目建设。

学院下设10个系（电子电气工程系、管理系、机械工程系、计算机科学系、建筑与环境工程系、汽车工程系、外语系、文化传播系、艺体系、应用数学与经济系），2个部（思想政治教育部、网电教育服务部），1个中心（人文科技与训育中心），共13个教学部门。同时，建有中国西部物流学院、南骏汽车学院、文化旅游学院等三个新型学院，现代服务业、先进制造业两大职教集团、应用电子技术教育理事会和物流职教联盟。现开设有文、理、工、管、经、师、农、艺体等方面的全日制普通大专专业59余个，成人教育本专科专业近40个，中专与五年制专业13个，常年普通大专招生专业44个左右。形成了能适应社会经济发展需求的多层次、多形式、多规格、立体全方位人才培养格局。

表 2-1 学院专业设置一览表

序号	所属系部	专业名称	设置日期	重点专业	特色专业	专业带头人
1	电子电气工程系	应用电子技术	199307	省级	校级	王志军
2	电子电气工程系	电子信息工程技术	200307			蒋从元
3	电子电气工程系	机电一体化技术	200212	校级		谢大川
4	电子电气工程系	电气自动化技术	200002			赵国华
5	管理系	物流管理	200207	省级	省级	马莉
6	管理系	电子商务	200207			陈俊杰
7	管理系	市场营销	201001			易伟
8	管理系	财务管理	201305			易伟
9	管理系	保险	199401			易伟
10	机械工程系	机械设计与制造	200207	省级	校级	范军
11	机械工程系	数控技术	200207			祝林
12	机械工程系	模具设计与制造	200207			夏宝林



四川职业技术学院高等职业教育质量年度报告（2019）

13	计算机科学系	数字媒体应用技术	201107			周蓉
14	计算机科学系	计算机网络技术	200407			陈印
15	计算机科学系	软件技术	200407	省级		陈印
16	计算机科学系	楼宇智能化工程技术	201207			骆文亮
17	计算机科学系	动漫制作技术	201407		校级	周蓉
18	建筑与环境工程系	消防工程技术	201001			曾琪
19	建筑与环境工程系	工程造价	199401	校级	校级	黄晓兰
20	建筑与环境工程系	建筑工程技术	200501	省级	校级	张凯
21	建筑与环境工程系	园林工程技术	200401			曾琪
22	建筑与环境工程系	环境监测与控制技术	201711		校级	王碧
23	汽车工程系	汽车运用与维修技术	200207	省级		蒋开正
24	汽车工程系	汽车制造与装配技术	200307	省级		王宏
25	汽车工程系	汽车营销与服务	200507			谢生伟
26	汽车工程系	农业装备应用技术	200807			蒋开正
27	外语系	英语教育	198607	校级		邬东
28	外语系	商务英语	200107	校级	校级	谭爱平
29	外语系	旅游英语	200107			谭爱平
30	文化传播系	语文教育	198609	省级	校级	王光碧
31	文化传播系	新闻采编与制作	200309			杜春海
32	文化传播系	旅游管理	200309	校级		吴红梅
33	文化传播系	文秘	200009	校级	校级	彭明福
34	文化传播系	小学教育	200012			梁俊
35	艺体系	数字媒体艺术设计	200407			李智勇
36	艺体系	美术教育	200407			李智勇
37	艺体系	社会体育	200407			黄军
38	艺体系	音乐教育	200407			杜尉平
39	艺体系	学前教育	201112			梁俊
40	应用数学与经济系	数学教育	199010		地市级	吴元清
41	应用数学与经济系	经济信息管理	200305	校级	校级	黎霞
42	应用数学与经济系	会计	201109			黎霞
43	应用数学与经济系	现代教育技术	200105			陈泓宇
44	应用数学与经济系	投资与理财	200509			陈国树

数据来源：四川职业技术学院 2017-2018 学年人才培养工作状态数据采集平台

## 2.2 办学条件与办学经费

### 2.2.1 办学条件

由于学生人数增加，学校 2018 年师生比为去年的 17.02 增加到 17.55，生均教学科研仪器设备值比去年增长了 11.73%，达到 7530.45 元/生。

表 2-2 学院 2017、2018 年办学资源一览表

序号	指标	单位	2017 年	2018 年
1	生师比	—	17.02	17.55
2	双师素质专任教师比例	%	55.87	56.74
3	专任教师人均企业实践时间	天	10.93	11.7
4	生均教学及辅助、行政办公用房面积	m <sup>2</sup> /生	12.94	13.29
4	生均教学科研仪器设备值	元/生	6739.74	7530.45
5	生均校内实践教学工位数	个/生	3.3	3.69
6	校园网主干最大带宽	Mbps	1000	1000
7	教学计划内课程总数	门	2243	2263

数据来源：四川职业技术学院 2017-2018 学年人才培养工作状态数据采集平台

近年来，国内制造业面临严峻的市场形势，效益持续下滑，生产活动受到严重的影响，而我校较多的工科类学生主要的校外实习场地多为制造型企业，严峻的企业形势，影响了对我校在校生校外实习的接收安排，造成了这几年来学院生均校外实习实训基地实习时间不足，学校将针对此类情况，进一步优化合作企业，提升校企合作的紧密度，通过技术合作与人才合作，提升合作企业的竞争力，并通过合作育人的方式，让合作企业更多的参与到教学中来，提升我校学生在企业的岗位实践教学的数量与质量。

### 2.2.2 办学经费总收入及其结构

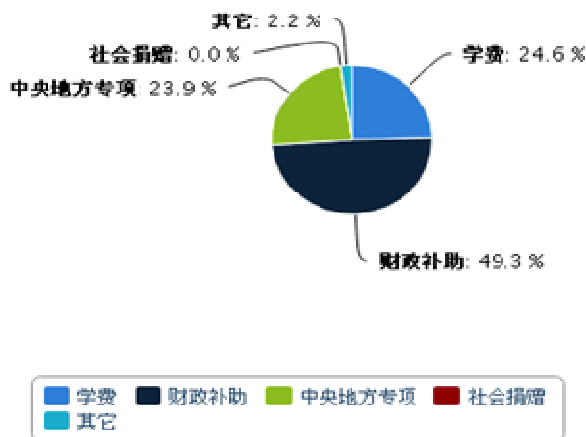


图 2-1 本院 2018 年办学经费收入构成

数据来源：四川职业技术学院 2017-2018 学年人才培养工作状态数据采集平台。

### 2.2.3 生均培养成本的公私构成

全院办学经费总收入为 21981.99 万元，主要来源依次为“学费收入”（24.6%）、“财政经常性补助收入”（49.3%）和“中央、地方财政专项投入”（23.9%）。全院共有全日制在校生 13768 人，生均培养成本为 15966 元，政府投入为主体（占 49.3%）。

### 2.2.4 年度办学经费总支出及其结构

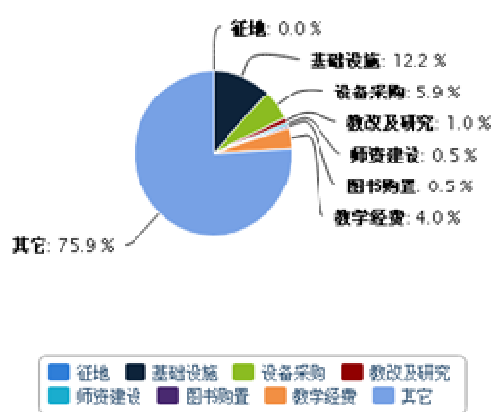


图 2-2 本院 2018 年办学经费支出构成

数据来源：四川职业技术学院 2017-2018 学年人才培养工作状态数据采集平台。

全院办学经费总支出为 23166.57 万元，除其它支出外，还用于日常教学经费（4.0%）、设备采购（5.9%）和师资建设（0.5%）等。

### 2.2.5 收入与支出的比率

全院办学经费的总收入-总支出比接近为 1：1。

表 2-3 本院 2018 年办学经费一览表

经费收入			经费支出		
项目	金额(万元)	所占比例(%)	项目	金额(万元)	所占比例(%)
学费收入	5406.19	24.59	基础设施建设	2821.58	12.18
财政经常性补助收入	10828.82	49.26	设备采购	1366.98	5.90
中央、地方财政专项投入	5258.67	23.92	日常教学经费	928.60	4.01
其它收入总额	488.32	2.22	教改教研	233.55	1.01
			师资建设	125.64	0.54
			图书购置	106.86	0.46
			其它支出	13583.36	75.90
总收入	21981.99		总支出	23166.57	

数据来源：四川职业技术学院 2017-2018 学年人才培养工作状态数据采集平台。

## 2.3 学生规模与生源分布

### 2.3.1 招生规模

2018年，学院计划招生4886人，实际录取5073人。学生报到数4556人，报到率为89.8%。

表 2-4 近三年学院计划招生数、实际录取数及报到率

年度	计划招生数（人）	实际录取数（人）	报到数	报到率
2016年	4644	5336	4479	83.94%
2017年	4644	5559	4809	86.51%
2018年	4886	5073	4556	89.80%

数据来源：四川职业技术学院招生就业处（备注：实际录取人数含藏区1+2）。

### 2.3.2 在校生规模

截止2018年9月1日，学院折合在校总数为14127人，其中普通专科14025，外国留学生34。

表 2-5 在校学生人数统计表

系部	总数
电子电气工程系	926
管理系	1290
机械工程系	800
计算机科学系	989
建筑与环境工程系	1367
汽车工程系	913
外语系	1007
文化传播系	2539
艺体系	2174
应用数学与经济系	1488

数据来源：四川职业技术学院教务处。

## 2.4 师资队伍

### 2.4.1 师资队伍建设举措

师资队伍素质，源于学院的管理制度和管理水平。2018年，学院在原有师资队伍强化管理的基础上，继续优化师资结构，着力引进培养高层次人才，双师型教师，积极建立与专业建设相适应的师资结构。

一是从严从实抓好新教师岗前培训和青年教师传帮带。认真组织新教师参加岗前培训，召开新教师座谈会，组织各系部开展新教师传帮带工作。二是配合系部加强对学术带头人、中青年骨干教师的培养和管理，组织第七届中青年骨干教师上好本年度公开课和届满的考核工作。三是进一步加强教师培训，全面提升教师综合素质。着力打造“双师队伍建设工程”、“名师带头人工程”、“青年教师传帮带工程”、“基层一线实践锻炼工程”等五项“名师工程”；全年共送培教职工培训 271 人次，2018 年选派 12 名专业骨干教师赴德国进修，加大教师进企业实职锻炼力度，搭建平台，企业和学校双重管理，实现过程监控、结果考核；教师实职锻炼期间，淡化教师的教学任务，学校在政策资金上给予保证和支持。四是做好人才引进和人事代理工作，努力解决师资缺口。本年度通过人事代理等形式引进 26 名专任教师和辅导员，缓解了部分岗位人员紧缺的状况。五是深化人事制度改革，落实职称评审制度改革，制订《四川职业技术学院专业技术职务任职资格评审暂行办法》，注重教学科研水平，注重工作实绩，重视师德表现，建立评职专家库，所有学术成果鉴定均请院外专家进行，所有评审过程都做到公开公平公正，引导教师规范职业行为，为学院的可持续发展提供重要的人才保障。



图 2-3 省教育厅副巡视员王嵩建一行莅临我院调研职称评审工作

### 典型案例 1：多手段、多方位提升新入职教师业务能力

为加强队伍建设，规范新入职教职工培养工作，促进我校教师队伍整体素质的提升，学院开展了“百名硕博进川职院”的首批入职新教师座谈培训工作。



在 2018 年开启学院新的百年征程之际，我校迎来了“百名硕博进川职院”的首批入职的 19

名新进专任教师、辅导员。为了快速提升新入职教师的业务及管理水平，让他们迅速进入角色，学校特意进行了新入职教师的专题座谈培训会。在座谈培训会上，与会领导与新入职教师共同观看了学院发展和百年校庆的宣传片，了解了学院发展和办学的悠久历史，以及学院在人才培养、文化传承与创新、校企合作、国际交流合作等方面所取得的成就，在服务地方经济社会发展中所作出的贡献。此次培训采用学校领导课题教学指导、“导师制”培养模式、教师教学交流等培训方式进行，以此增进新入职教师对学校教学、管理各项工作的认知水平，快速提高他们的教学科研和管理水平；提升教学水平，促进专业成长。

#### 2.4.2 师资队伍结构

学院大力加强师资队伍建设，打造了一支结构合理的高素质师资队伍。现有教职工 814 人，专任教师 631 人，其中正高职称 27 人，副高级职称 180 人，具有硕士学位以上教师 313 人；教育部聘专家 3 人，享受政府津贴专家 3 名，省有突出贡献优秀专家 3 名，省评议专家 2 名，省学术技术带头人 1 名，省学术技术带头人后备人选 1 名，省级教学名师 4 名，省优秀教师 2 名，省、市劳动模范 3 名，省五一劳动奖章获得者 2 名，省三八红旗手 1 名；曾宪梓教育基金三等奖获得者 2 人，院级教学名师 7 人；来自企业、行业的兼职教师 234 人，市级学术和技术带头人 3 人，市级优秀拔尖人才 1 人，院级教学名师 7 人；先后聘有美、日、澳等国家专家、教授 30 多为来院任教或讲学，具备教学及社会服务的承载能力。

表 2-6 2017、2018 年学院专任教师职称结构情况

年份	专任教师数	双师素质教师人数		高级职称		中级职称		初级职称	
		人数	比例	人数	比例	人数	比例	人数	比例
2017	349	195	55.87%	107	30.66%	162	46.42%	80	22.92%
2018	356	202	56.74%	128	35.96%	156	43.82%	48	13.48%

数据来源：四川职业技术学院 2017-2018 学年人才培养工作状态数据采集平台。

表 2-7 2017、2018 年学院专任教师学历结构情况

年份	专任教师数	硕士以上		本科		专科及以下	
		人数	比例	人数	比例	人数	比例
2017	349	156	44.70%	192	55.01%	1	0.29%
2018	356	200	56.18%	138	38.47%	0	0.00%

数据来源：四川职业技术学院 2017-2018 学年人才培养工作状态数据采集平台。

### 2.5 办学体制机制

#### 2.5.1 不断探索，加快现代职业教育体系建设

学校落实全省职业教育工作会议精神，抢抓遂宁市科教园建设、西部现代职教基地建设之大好机遇，全力贯彻落实《高等职业教育创新发展行动计划（2015-2018 年）》和《高等职业院校内部质量保证体系诊断与改进指导方案（实行）》，努力探索

从初等到高等职业教育、应用型本科、专业硕士有机衔接的现代职教体系。为非中心城市省市共建高职院校内涵发展闯一条新路，为缺乏行业背景的高职院校寻求行业背景，力争在政府主导、社会参与、办学主体多元化、办学形式多样化的高职体制机制改革浪潮中走在前列。



图 2-4 我院“一体两翼三平台四服务”的现代职业教育体系

2017-2018 年，学院根据省教育厅《2018 教育综合改革工作要点》的精神和要求，积极推进学院综合改革的各项工作；投入 1.5 亿元，全面实施以“一个体制、三项教育教学改革创新，四大专业群、六大标志性社会服务品牌、两化建设”为主要内容的“13462 建设计划”；以党的十九大关于“完善职业教育和培训体系，深化产教融合、校企合作”精神为指引，不断丰富完善办学思路和举措；围绕智能制造、汽车、电子信息、物流、建筑、文化旅游等省市重点产业发展，有针对性地做好学科、课程、教改、育人方式的改革，不断提升服务区域经济社会能力。



图 2-5 中德职业教育联盟四川省示范基地落户我院

### 2.5.2 健全完善内部治理体系，保证学院各项工作有序进行

学院全面贯彻落实习近平新时代中国特色社会主义思想，深入推行党委领导下的校长负责制，认真履行“一岗双责”。坚持以政治建设为统领，深入贯彻落实中央八项规定实施细则和省委省府十项规定实施细则精神，坚持问题导向，认真开展省属高校“巡视问题整改”，整治“慵懒散浮拖”，着力解决师生反映强烈的突出问题；

根据学院《章程》，加强学术组织建设，健全和完善了学术委员会、教育教学指导委员会和专业技术职务评聘委员会的运行体制机制；加强内控制度建设，修订《会议管理办法》、《学院经费预算管理办法》、《经费审批管理办法》《教师一线实践锻炼管理办法》、《临时聘用人员管理办法》等制度；制订并完善了一系列与教学管理、学生管理相关的规定和办法，如《四川职业技术学院教学成果奖管理办法》、《四川职业技术学院顶岗实习管理规定》、《四川职业学院学生出勤管理办法》、《四川职业技术学院家庭经济困难学生认定办法》等；深化管理体制改革的，不断推进“二级管理”体制改革，充分发挥教学系部办学主体地位，进一步规范职能部门管理行为，加大行政督查督办力度；积极开展“法律进学校”活动，依法规范基建、财务、人事、招生、学籍、安保、后勤等工作，积极推进校务公开和信息公开，尊重和保障了师生的合法权益。



图 2-6 我院荣获四川省高校“平安校园”建设先进单位

### 2.5.3 校企、校地融合，共同推动，促进合作制度健全

学院地处成渝中心节点城市遂宁市，是成都平原经济区的重要组成部分，也是成都平原经济区和川东北经济区的过渡地带。学院一直坚持走校企合作之路，深化高职教育改革。通过校企合作，一方面双方资源共享、优势互补，推进教师融入产业企业中锻炼成长，构建一支高素质的专兼结合的“双师”队伍；另一方面，校企双方通过开展广泛的技术研究，促进专业技术的提高。

“十三五”期间，遂宁市将重点发展汽车制造、智能制造、电子信息、现代物流等产业，人才需求旺盛；同时，遂宁市“科教园区”高等教育事业的发展对学院的引领和带动作用提出了特殊的要求。2018年，学院按照教育部“双一流”建设要求，树立“为市服务，借势强校”发展理念，全力推进优质高职院校建设各项工作，助力区域经济社会发展。加强与省市各级政府和各界的联系，校地联动，整合资源，构建可持续合作发展、协同育人的校地融合发展的体制机制。



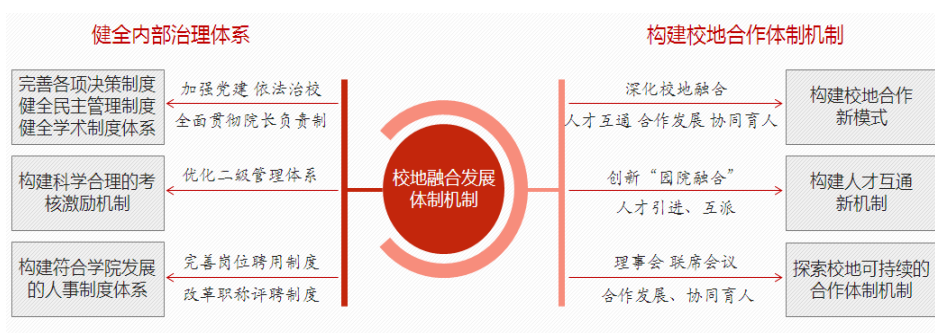


图 2-7 学院校地融合发展体制机制

### 典型案例 2：学院隆重举行百年华诞暨“产教融合 校企合作”高峰论坛

一百年薪火相传，跨世纪沧桑砥砺。2017 年 12 月，学院迎来建校百年华诞。校庆之际，学院隆重举行“产教融合 校企合作”高峰论坛。学院党委书记张大凯，党委副书记、院长黄远新，副院长何展荣与企业家代表共商合作，共话发展。



四川港通医疗设备集团股份有限公司总裁陈永，四川英创力电子科技有限公司总经理艾克华，人本集团湖州哈特贝尔精密锻造有限公司总经理杨甫东，南骏集团总经理周静，南充三环电子有限公司副总经理黄飞，罗克韦儿亚太区大学项目部专员王嘉晖，成都海光核电技术服务有限公司副总经理苟渊等企业嘉宾出席高峰论坛。会上，与会企业嘉宾分别围绕“产教融合 校企合作”中学校、企业所扮演的角色及职能构想，深入广泛地研讨了校企合作的新方法、新举措和有效途径，以实现校企资源共享、优势互补、共同发展。

学院党委书记张大凯代表学院向长期以来支持学院发展建设的社会各界人士和企业表示真诚的感谢。近年来，学院立足遂宁，服务地方，紧密围绕地方发展战略，不断提升职业教育适应、支撑、引领经济社会发展的能力，在优化学科结构、明确办学定位、修订人才培养方案、推进教学改革等方面做出了新的尝试，逐步形成了智能制造、汽车制造、物流管理等富有鲜明特色的专业体系，构建了“三全四方五平台”育人体系。学院希望通过此次论坛，继续深化与企业的交流与合作，建立深度融合机制，实现校企共建共赢，为地方经济社会发展作出应有贡献。

#### 2.5.4 创新高职院校人才选拔机制，实现了招生瓶颈大突破

我院积极探索构建体现职业教育特点，符合职业教育发展要求的职业教育招生考试体系。积极争取政策支持，突破现行招生办学的政策限制，拓宽人才选拔与成

长成才途径，创新招生考试的方法手段，根据社会人才需求和职业教育人才培养的特点与规律，建立健全职业院校优秀毕业生直接升学和继续学习、终身学习制度，试点并推广“素养+素质+技能”的考核评价与选拔升学方式。本着宽进严出原则，在项目实验区域内积极开展职业院校在切实保障人才培养质量前提下的于普通和成人教育中自主办学、自主考试、自主招生、推优、注册入学，社会监督、行企评价、市场检验等招生考试制度的改革试点，为各级各类培养培训对象提供素养提高，素质教育、技能培训与检测、学历提升、知识更新、终身学习、成长成才的机会和平台。



图 2-8 2018 年学院单独招生技能测试考试现场-考生实际操作

### 2.5.5 重视科研工作，科研成果不断涌现

本年度，在全院师生员工共同努力下，科研成果不断涌现，成绩斐然。一是超额完成课题立项任务。全年获得各级各类课题 33 项，获得资助金总额 26 万元。其中，省部级课题 1 项，获得资助金 1.5 万元；四川省教育厅课题 21 项、省教育厅其他课题（含基地课题）4 项；遂宁市社科项目 5 项。组织申报 2018 年教育厅课题已公布立项 39 项（将获得 31.8 万元资助金）。二是年度科研成果质量大幅提升。2017 年度全院教职工在公开刊物上发表论文 614 篇（北大核期刊及以上 46 篇、收录转载 24 篇），撰写著作 14 部，编写教材 22 部，实用新型专利 50 件。获得四川省社科获奖三等奖 1 项，其它类别奖项 30 项。三是积极搭建学术科研平台，开展学术交流和科学普及活动，营造学术氛围、弘扬创新精神和工匠精神。积极建设“科技工作者之家”，获得遂宁市科协 6 万元资助，并成功召开遂宁市“科技工作者之家”建设现场会和遂宁市科技工作者代表学习十九大精神座谈会。

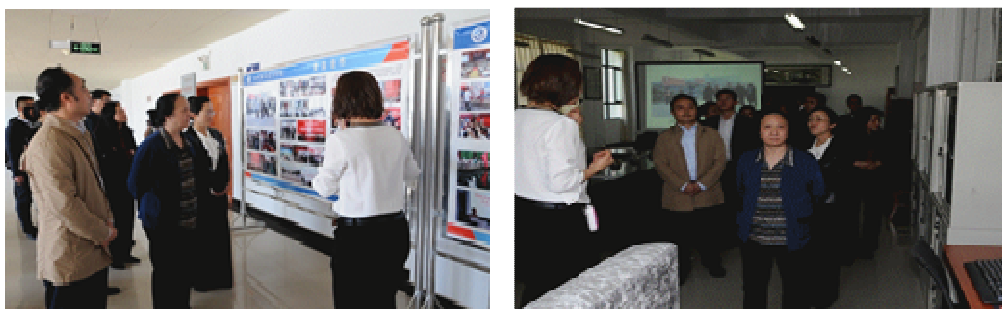


图 2-9 第三世界科学院院士、国科大公管学院院长方新教授莅临我院调研指导



图 2-10 学院院长黄远新同志领衔的四川职业学院课题组申报的课题《城市物流绩效评价及竞争力研究》荣获 2018 年度中国物流学会重点研究课题立项

### 典型案例 3 “科技工作者之家”授牌仪式在我院隆重举行

2017 年 11 月，学院“科技工作者之家”授牌仪式在我院文渊楼 410 会议室举行。市委常委、副市长罗晖，市政协副主席胡家正，学院党委副书记、院长黄远新，副院长、市科协兼职副主席何展荣，市科协党组书记、主席熊艳出席会议，并与来自全市各条战线的科技工作者代表就学习贯彻党的十九大精神进行座谈。



罗常委带领与会的科技工作者代表参观了我院科技成果展和四川职业技术学院“科技工作者之家”，黄院长向大家介绍了我院近年来的科技工作和学术交流活动情况以及“科技工作者之家”建设情况。罗常委为四川职业技术学院和经开区创新创业孵化园“科技工作者之家”授牌。



2017 年 12 月，中国科协原党组副书记、副主席、书记处书记，中国女科技工作者协会常务

副会长程东红率队莅临四川职业技术学院调研科技工作者之家建设工作。遂宁市委常委、副市长罗晖，四川省科协副主席赖静，学院党委书记张大凯、院长黄远新陪同调研。

程东红一行参观了我院科技成果展示和四川职业技术学院科技工作者之家，座谈了解了我院科技工作开展情况。她与科技工作者亲切座谈交流后，还饶有兴趣地观看了我院百年校庆专题片，在得知我院正喜迎百年华诞之后，欣然命笔题词祝贺。勉励我院科技工作者：产教融合促进科技繁荣，协同创新再铸百年辉煌。

### 3. 推进教育教学改革，充分激发学院发展活力

学院坚持“以素养奠基、素质固本、观念立命、技能安身，素养、素质、观念、技能四位一体”的人才培养理念，走以质量提升为核心的内涵式发展道路。2018年，学院结合教学改革发展实际，实施“十三五”发展规划，全面深化教学综合改革。进一步加强教学基本条件建设，强化教学管理，深化教学改革，提高人才培养质量，积极创建国家优质专科高等职业院校，为区域经济发展提供高素质技能型人才和多样性社会服务。

#### 3.1 优质高等职业院校建设

2017年，学院充分发挥办学优势，凝练、巩固、扩大办学成果，对接学院“十三五”事业发展规划，搞好顶层设计，成功申报、进入全省首批15个“优质高职院校”之列。

创建优质高职院校是《四川职业技术学院2016-2020年事业发展规划》的“1号工程”，创建优质高职院校是学院内部治理结构改革，强化内涵发展的需要，是提升学院办学综合实力，增强核心竞争力和社会服务能力的必然路径。学院“优质专科高等职业院校建设项目”着力于学院内部管理体制机制和教育教学的改革创新，全员全过程全方位的质量保证制度体系，高水平的专业建设，长效性的政行企校合作制度等方面。

2018年，学院按照教育部“双一流”建设要求，全面启动实施以“一个体制、三项教育教学改革创新，四大专业群、六大标志性社会服务品牌、两化建设”为主要内容的“13462建设计划”，持续提升自身的服务能力，为区域产业、社会事业发展需要提供强有力的人才和智力支撑。



图 3-1 四川省副省长杨兴平一行莅临我院，对我院优质校创建调研指导工作



图 3-2 学院与船山区签订战略合作协议



图 3-3 学院与安居区召开区校企合作洽谈会

### 3.2 深化学院教学内涵建设，全面推进高等职业院校创新发展行动计划

为深化学院教学内涵建设，深入推进教育教学改革，进一步提高专业建设水平和人才培养质量，提升学院办学能力和水平，为建设优质学校奠定坚实的基础，2017-2018 年，学院根据国家、省教育厅文件精神，以高等职业教育创新发展行动计划任务（项目）建设为契机，加大资金投入，加强学院内涵建设，全面推动学院人才培养工作。积极组织人员学习文件，开展分析论证，编制《四川职业技术学院“高等职业院校创新发展行动计划”执行方案》，结合学院优质校建设，全面深入推进“高等职业院校创新发展行动计划”八个方面 19 项任务、13 个项目工作，对接“一带一路”、“互联网+”、“中国制造 2025”、“精准扶贫”，根据遂宁市、成渝经济区优势产业、战略性新兴产业、高端成长型产业和新兴先导性服务业发展规划，服务地方经济社会发展“转方式、调结构、促升级”的现实需求，统筹推进学院创新发展。

### 3.3 深度推进校地合作，积极融入遂宁市“科教园区”协同发展

建设遂宁科教园区，是促进遂宁教育、科技事业跨越发展，实施“六大兴市计划”的重要战略工程之一。四川职业技术学院作为地处遂宁市唯一一所高等学校，面对科教园区建设的重要意义和大好机遇，学院以“融入地方、主动作为、助推发展”为指导思想，集全校之力，充分发挥“唯一”高校的示范引领作用，发挥高等职业院校的社会服务和人才智力支持作用，积极投入到园区的规划建设及发展活动之中去，为打造全国知名、西部唯一的园区建设“遂宁模式”，凸显园区的价值作用，发挥园区经济社会发展的“酵母”功能做出积极努力。

学院依靠遂宁市委、市政府在“科教园区”划地 500-800 亩，大力推动学院园区建设，按照“项目入驻，建用共享，抱团发展”的协同发展思路，依托学院省级优质高职院校建设项目，选择具有“标志性”、“创新性”、“共享性”特色项目进入园区，形成“两学院、四基地、两中心、三平台”的“2423 工程”建设结构模块。计划投入 10000 万元，着力打造“校地共建、智能融合、协同发展”的川职院建设

模式，为吸引更多、更好的教育资源入驻遂宁科技园区提供样本和典型案例，助推科技园区的快速建设发展。

2017年-2018年，我院牵头与同济大学中德职教联盟达成初步合作意向，“中德学院”建设已全面开启，“中德学院”建设将引进德国先进的职教理念和职教管理模式，组建中德学院理事会，设立中德学院院务委员会、专家咨询委员会。按德国职教模式和标准开展专业建设和人才培养。



图 3-4 学院与安居区政府达成校地合作意向



图 3-5 学院就天齐锂业安居项目专业人才培养开展二次磋商

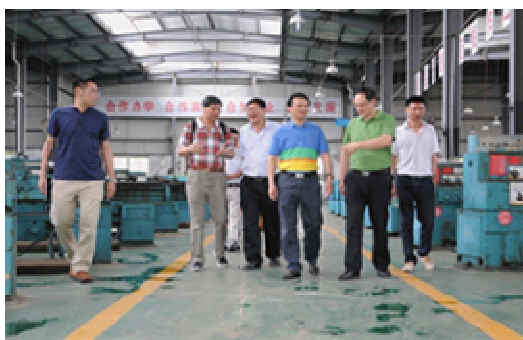


图 3-6 同济大学中德职教联盟专家组来学院指导工作



图 3-7 中德职业教育联盟四川省示范基地落户我院

2017-2018年，学院继续全力推进“DMG MS 数控专业领域校企合作项目”，探索对德国双元制教育本土化改造，全面提升国际合作专业数控技术、智能制造装备集成技术专业的教学质量。2017年，智能制造专业群选派了8名优秀教师赴德国DMG等企业进行的高级数控加工师培训；2018年，专业群又拟选派12名专业教师赴德国马格德堡大学及相关企业学习智能制造装备集成技术。我院以国际视野积极开展国际合作，进行国际先进职业教育标准的本土化改造，并以点带面、辐射相关专业，将带动全院人才培养质量整体提升，培养一批具有国际视野、掌握扎实专业技能的高素质技能人才。

**典型案例 4: 学院与吉利四川商用车有限公司签订校企合作协议书 探索协同育人新模式**

2018年6月7日，学院与吉利四川商用车有限公司召开校企合作、产教融合座谈会，并签订校企合作协议，探索校企合作在应用型人才培养、产学研、精准扶贫等领域的协同育人新模式，深入推动校企合作、产教融合全方位深层次融合发展。



签约仪式上，双方正式签订校企合作“成蝶计划”协议，并为联合培养基地、“成蝶计划”定向班授牌。这标志着学院与吉利四川商用车有限公司在联合培养、实习就业、科技合作、团队建设、产学研等方面正式建立深度合作关系。吉利四川商用车有限公司是四川新能源商用车的领军企业，以振兴民族汽车产业为己任，通过资源整合，创新发展，在清洁能源、新能源发展等方面领先世界，世界影响逐步增长。学院与吉利四川商用车有限公司正式签订校企合作协议，合作开设“成蝶计划”定向班，标志着我院与吉利四川商用车有限公司在校企合作办学方面迈出了关键的一步，对校企双方来说既是一个新的开始，也是一次新的挑战。双方将本着“携手并进，互惠双赢”的原则，着眼于校企双方共同合作发展的战略目标，共同办好“吉利汽车人才培养基地”和“成蝶计划”定向班，定期开展高层交流互访、参观学习等活动，共同协商探讨汽车产业发展的有关问题，促进学院与企业的良性互动，力争办出特色，办出水平。以此不断推动校企合作、产教融合深度发展。

### 3.4 扎实开展中高职衔接工作

中高职衔接一体化是构建现代职业教育体系的前提和基石。近年来，四川职业技术学院依托“构建终身教育服务体系与人才培养立交桥，全面提升职业院校社会服务能力”和“基于终身教育背景下现代职业教育体系建设试点”两个省政府教育体制改革试点项目，探索构建了“一体化办学、分级管理、多元融通、合作发展”的现代职业教育体系，深入推进中高职衔接一体化办学试点，覆盖全省17个地州市



22 所中职学校。

在新的形势和要求下，学院持续以项目为依托，广泛深入地开展中高职衔接一体化办学活动。一方面联合遂宁市船山职业技术学校、蓬溪县中等职业技术学校、遂宁市安居职业高级中学校、大英县中等职业技术学校、遂宁市机电职业技术学校 5 所试点学校开展联合教研活动。通过联合教研，不仅加深了衔接多方的相互了解、掌握了各个学校的基本情况和现实需求。在很大程度上统一了思想、提高了认识，调动了积极性和创造性，为试点工作的开展提供依据和参照。另一方面，学院依托试点项目，联合地方（遂宁及有条件的市州）教育行政主管部门，确定了每年举办 1 次中高职衔接中职学生技能大赛；2017 年，与巴中市教育局、广东南方测绘仪器有限公司成都分公司联合举办了“南方测绘杯”技能大赛，进一步检验了四川职业技术学院所承担的四川省教育综合改革试点项目关于推进中高职一体化办学的质量和效果。



图 3-8 2017 年中高职衔接试点班学前教育专业教学研讨会暨第二届学生技能展演活动



图 3-9 我院和巴中市教育局共同主办的 2017 年“南方测绘杯”测量技能大赛在南江县成功举办

在不断的试点实践过程中，学院十分注重经验积累和成果升华，支持和鼓励试点单位和试点人员，及时分析归纳，总结提升。2017 年，中高职衔接一体化人才培养模式构建研究《与实践》被评为第七届农业职业教育教学成果“一等奖”，2018 年，学院《高职学生综合素质训育体系建设研究与实践》被评为四川省第八届高等教育优秀教学成果“一等奖”。

### 3.5 教学工作诊断与改进工作机制促进了教育教学改革更加深入

学校、社会、企业、行业“四位一体”、“内方外圆”的人才培养质量检测体系的构建及应用实施，促进了学院教育教学管理和教学质量的不断提高。一是校内全景监控平台共设有 50 个现场全程监控端口，平台 24 小时全天候开放，可随时调出各教室、实训工厂信息，校外督导员可远程获取信息，加强教学质量监控；二是印发《关于在部分专业开展教学工作诊断与改进工作的通知》，确定了以优质高职院校建设的四大专业群为重点，全面开展内部质量保证体系诊断与改进工作，成立了相应机构并编制整改工作方案，完善各项制度，组织各核心专业学习诊改文件、浏览诊改网站、选派教师外出参加培训，把握诊改工作的要义。依据高等职业院校人才培养工作状态数据采集与管理平台数据，对内部质量保证体系运行情况及效果定期进行自主诊改，以此构建学院内部行之有效的教学质量保证体系，完善人才培养质量监控与评价、反馈机制；三是运用毕业生跟踪平台对学院与专业办学进行毕业生评价，运用校友会、家长反馈信息等对专业、教师、学院办学等方面获得评价信息，各专业给合作企业发放企业满意度问卷一次以上，统计出企业评价，不断调控课程设置，推动课堂教学改革，地方政府给出对地方经济发展贡献评价，学院工会负责发放问卷与访谈等获得社会对学院、专业的办学影响力评价，再由学院督导室完成综合评价。第三方评价取得实质进展，使我院办学影响力得到极大拓展。

### 3.6 持续优化专业结构之布局，圆满完成重点专业建设

学校秉承“为难为之为，成不成之成”的精神，遵循“重质量、创特色、铸品牌、求卓越”的先进办学理念和“素质为魂，专业为基，技能为本”的育人理念，以建成国内一流、国际有影响力、职教特色鲜明的高度职业院校为目标，服务区域经济社会发展，为社会主义现代化建设培养高素质技术技能人才。

近年来，学院围绕“互联网+”行动、《中国制造 2025》等要求，主动适应新技术、新模式、新业态发展实际，专业设置涉及装备制造、电子信息、土木建筑、交通运输、财经商贸、教育、文化艺术等产业。2017-2018 年，学院按照“扶优扶需扶特扶新”原则，基于学科分类，整合教学系部资源，加强汽车、智能制造、电子电气、现代物流、建筑等专业建设和改造；立足体现“理实融合、学做一体、校企结合”的高职教育教学特色，完成了 2017 版人才培养方案的修订，成功创建了“课程教学项目化”、“实践教学任务化”、“技能训练标准化”、“实训项目生产化”、“顶岗实习岗位化”、“学生就业市场化”的“六化一体”教学模式；在 2017 届 21 个专业的 2089 名学生中，推行实践教学改革，实行“小学期制”、“订单班制”等模式。把整个三年的学习时间划分为 8 个学期，把职业能力分为基本能力，初级岗位能力、中级岗位能力和高级岗位能力等四种能力进行培养，使教学模式和人才培养方式改革得到深化，突显了高职特色，促进了专业建设。经过多年的专业建设与改革，已

经形成校级、省级、国家级三个层面的专业建设体系。其中，中央财政支持建设的专业 2 个，中央财政支持建设的基地 3 个，省级重点专业 3 个，省级示范专业 4 个。

表 3-1 学院现有示范专业、重点专业一览表

序号	类别	专业名称	状态
1	中央财政支持的重点专业	经济信息管理	2014 年通过验收
2		软件工程	2014 年通过验收
3	中央财政支持的实训基地	建筑工程技术	2015 年通过验收
4		汽车装配与制造专业实训基地	2016 年通过验收
4	省财政支持的重点建设专业	建筑工程技术	2017 年通过验收
5		物流管理	2017 年通过验收
6		语文教育	2017 年通过验收
7	省级示范重点专业	汽车制造与装配技术	2014 年通过验收
8		物流管理	2014 年通过验收
9		应用电子技术	2014 年通过验收
10		数控技术	2014 年通过验收
11	省级现代学徒制试点专业	汽车制造与装配专业	2017 年申报立项
12		应用电子技术专业	2017 年申报立项

数据来源：四川职业技术学院教务处数据统计。

在专业建设中，学院建立专业设置动态调整机制，围绕汽车产业、职能制造产业、电子电气产业、现代服务业的专型升级，动态调整优化专业布局 and 结构。2017 年，四川省教育厅发布《四川省教育厅 四川省财政厅关于做好高等职业院校省级重点专业建设项目省级验收工作的通知》（川教函〔2017〕127 号），确定四川职业技术学院物流管理、语文教育、建筑工程技术 3 个专业为省级重点专业。重点专业建设发挥了引领辐射作用，极大地带动了全校专业建设水平整体提升。



附件 1  
四川省高职院校重点专业建设项目验收结论

序号	专业名称	专业类别	专业代码	验收结论	备注说明
1	物流管理	工商管理	420202	通过	
2	语文教育	教育学	420204	通过	
3	建筑工程技术	建筑类	420205	通过	
4	汽车制造与装配技术	机械类	420206	通过	
5	应用电子技术	电子信息类	420207	通过	
6	数控技术	机械类	420208	通过	
7	汽车制造与装配专业	机械类	420209	通过	
8	物流管理	工商管理	420210	通过	
9	语文教育	教育学	420211	通过	
10	建筑工程技术	建筑类	420212	通过	
11	汽车制造与装配技术	机械类	420213	通过	
12	应用电子技术	电子信息类	420214	通过	
13	数控技术	机械类	420215	通过	
14	汽车制造与装配专业	机械类	420216	通过	
15	物流管理	工商管理	420217	通过	
16	语文教育	教育学	420218	通过	
17	建筑工程技术	建筑类	420219	通过	
18	汽车制造与装配技术	机械类	420220	通过	
19	应用电子技术	电子信息类	420221	通过	
20	数控技术	机械类	420222	通过	
21	汽车制造与装配专业	机械类	420223	通过	
22	物流管理	工商管理	420224	通过	
23	语文教育	教育学	420225	通过	
24	建筑工程技术	建筑类	420226	通过	
25	汽车制造与装配技术	机械类	420227	通过	
26	应用电子技术	电子信息类	420228	通过	
27	数控技术	机械类	420229	通过	
28	汽车制造与装配专业	机械类	420230	通过	
29	物流管理	工商管理	420231	通过	
30	语文教育	教育学	420232	通过	
31	建筑工程技术	建筑类	420233	通过	
32	汽车制造与装配技术	机械类	420234	通过	
33	应用电子技术	电子信息类	420235	通过	
34	数控技术	机械类	420236	通过	
35	汽车制造与装配专业	机械类	420237	通过	
36	物流管理	工商管理	420238	通过	
37	语文教育	教育学	420239	通过	
38	建筑工程技术	建筑类	420240	通过	
39	汽车制造与装配技术	机械类	420241	通过	
40	应用电子技术	电子信息类	420242	通过	
41	数控技术	机械类	420243	通过	
42	汽车制造与装配专业	机械类	420244	通过	
43	物流管理	工商管理	420245	通过	
44	语文教育	教育学	420246	通过	
45	建筑工程技术	建筑类	420247	通过	
46	汽车制造与装配技术	机械类	420248	通过	
47	应用电子技术	电子信息类	420249	通过	
48	数控技术	机械类	420250	通过	
49	汽车制造与装配专业	机械类	420251	通过	
50	物流管理	工商管理	420252	通过	
51	语文教育	教育学	420253	通过	
52	建筑工程技术	建筑类	420254	通过	
53	汽车制造与装配技术	机械类	420255	通过	
54	应用电子技术	电子信息类	420256	通过	
55	数控技术	机械类	420257	通过	
56	汽车制造与装配专业	机械类	420258	通过	
57	物流管理	工商管理	420259	通过	
58	语文教育	教育学	420260	通过	
59	建筑工程技术	建筑类	420261	通过	
60	汽车制造与装配技术	机械类	420262	通过	
61	应用电子技术	电子信息类	420263	通过	
62	数控技术	机械类	420264	通过	
63	汽车制造与装配专业	机械类	420265	通过	
64	物流管理	工商管理	420266	通过	
65	语文教育	教育学	420267	通过	
66	建筑工程技术	建筑类	420268	通过	
67	汽车制造与装配技术	机械类	420269	通过	
68	应用电子技术	电子信息类	420270	通过	
69	数控技术	机械类	420271	通过	
70	汽车制造与装配专业	机械类	420272	通过	
71	物流管理	工商管理	420273	通过	
72	语文教育	教育学	420274	通过	
73	建筑工程技术	建筑类	420275	通过	
74	汽车制造与装配技术	机械类	420276	通过	
75	应用电子技术	电子信息类	420277	通过	
76	数控技术	机械类	420278	通过	
77	汽车制造与装配专业	机械类	420279	通过	
78	物流管理	工商管理	420280	通过	
79	语文教育	教育学	420281	通过	
80	建筑工程技术	建筑类	420282	通过	
81	汽车制造与装配技术	机械类	420283	通过	
82	应用电子技术	电子信息类	420284	通过	
83	数控技术	机械类	420285	通过	
84	汽车制造与装配专业	机械类	420286	通过	
85	物流管理	工商管理	420287	通过	
86	语文教育	教育学	420288	通过	
87	建筑工程技术	建筑类	420289	通过	
88	汽车制造与装配技术	机械类	420290	通过	
89	应用电子技术	电子信息类	420291	通过	
90	数控技术	机械类	420292	通过	
91	汽车制造与装配专业	机械类	420293	通过	
92	物流管理	工商管理	420294	通过	
93	语文教育	教育学	420295	通过	
94	建筑工程技术	建筑类	420296	通过	
95	汽车制造与装配技术	机械类	420297	通过	
96	应用电子技术	电子信息类	420298	通过	
97	数控技术	机械类	420299	通过	
98	汽车制造与装配专业	机械类	420300	通过	

图 3-10 物流管理专业、建筑工程技术专业、语文教育专业被授予“四川省高等职业院校重点专业”称号

### 3.7 课程建设

课程建设是专业建设的核心，建立健全新型的、适应校企合作和体制机制创新的课程体系，是学院教育教学工作的重点任务。2018 年学院共开设各类课程总计 2252 门，类型以理论+实践课程（B 类）为主，占总学时的 55.30%。理论课（A 类）和实践课（C 类）分别占总学时的 24.50%和 20.20%。

表 3-2 2017-2018 学年课程设置情况一览表

专业开设课程情况	开设课程总数（门）		2252
	其中	A 类课程数	537
		B 类课程数	1214
		C 类课程数	443
专任教师授课情况	授课课程总数（门）		954
	其中	A 类课程数	418
		B 类课程数	435
		C 类课程数	189
精品课程情况	国家级（门）		2
	省级（门）		19
	院级（门）		15

数据来源：四川职业技术学院 2017-2018 学年人才培养工作状态数据采集平台。

C 类实践课程学时相比去年出现一定程度的下降，本年度课程更多的向理实一体化方面转变，让学生在“做中学、学中做”，既提升了理论水平又实现了技术、技能的锤炼。同时，为能提升学生职业的综合素质，加强学生在职业成长中的可持续性，在课程结构中，加大了职业素质教育的比例，强化了理论教学，同时深化理论教学的改革，从而保证理论教学效果，提升理论教学的质量。

学院继续推进各级精品资源共享课程建设，学院已建成国家级精品资源共享课 2 门，省级精品资源共享课 13 门，院级精品资源共享课 15 门。2018 年，学院持续推进精品在线开放课程建设工作，研究编制学院精品在线开放课程建设与应用实施方案，建立在线开放课程教学的管理、激励机制，规范在线开放课程管理与服务，不断提高课程质量。以学生综合素质训育课程、受众面广量大的公共课和专业核心课程为重点，积极筹备、自主建设适合网络传播和教学活动的在线开放课程。目前，学院已建设完成物流管理、高频电子线路、现代汉语、多轴铣削等 4 门精品在线开放课程并投入使用，素质训育选修课程共开设自建课程 11 门，网络引进课程 35 门供学生选修。借助学院课程中心，组织校内教学微课比赛，鼓励教师参加全国及省

内信息化教学大赛，全方位提升教师信息化教学水平。

### 3.8 实践教学

学院一直高度重视实践教学。实验、实训是实践性教学的重要环节，也是提高学生综合素质，培养创新精神和实践能力的重要途径。各专业及群在实践教学环境的搭建中注重实践条件的先进性，装备水平与行业的最新发展动态基本保持同步。学校现有校内实验实训室 213 个，建筑面积 22612.5 平方米，设备总值 9322.21 万元；引进企业生产线 2 条，打造了汽车维修、建工技术 2 个中央财政支持的实训中心和汽车维修、建筑材料检测、智能制造等 3 个创新行动计划省级生产性实训基地，校外实习实训基地 211 个，完全满足校内实训、对外服务及质量提升的需要。本学年，校内实训基地使用 2551530 人时，在校外实训基地接受实训学生达 120415 人次。各专业更加重视实践教学，增加了实训实习学时。应届毕业生参加顶岗实习 4776 人，被实习单位录用率占 67.76%。

2018 年，学院在规划实践教学环境方面，继续以区域产业和社会发展的需求为牵引，以应用型专业人才培养定位为核心，以配合教学内容与课程体系改革为重点，启动实训工厂、汽车实训楼、建筑实训楼及相关实训场所、艺术楼剧场的建设、装修工程，进一步推进学院实践教学环境和基地的建设和优化。

### 3.9 推动现代学徒制试点，强化“双主体”责任

学院依托“高等职业院校创新发展行动计划”，以汽车工程系、电子信息工程系与机械工程系为试点单位积极探索、整合传统学徒制度“边看、边干、边学”的现场学习优势和学校教育制度“系统、高效”的人才培养优势，将现代学徒制作为人才培养模式改革的重心。在现代学徒制试点实施过程中，通过明确校企双方职责与分工，通过推进招生招工一体化、改革人才培养模式、共同开发课程体系、校企互聘共用师资、建立健全现代学徒制管理制度、以特色载体推进现代学徒制研究等六方面的探索和实践。

今年，学院汽车系、电子电气工程系、机械系等 42 个专业分别与天齐锂业（集团）股份有限公司、江淮汽车遂宁分公司、四川柏狮光电公司、四川日报遂宁分社等 160 个企事业单位合作探索“现代学徒制人才培养模式”，为企业订单培养 1415 名学生。

表 3-3 本院 2017、2018 年校企合作一览表

序号	项目名称	2017 年	2018 年
1	有合作企业的专业数设置总数比例（%）	83.67	73.36
2	主要合作企业订单培养人数占全日制高职在校生人数比例（%）	10.32	10.35
3	企业录用顶岗实习毕业生比例（%）	61.06	72.08
4	校企合作共同开发课程门数占开始课程总门数比例（%）	5.17	5.42

## 四川职业技术学院高等职业教育质量年度报告（2019）

5	专业拥有校企合作共同开发教材数（本/个）	1.92	1.82
6	学校为企业技术服务年收入（万元）	10	10
7	学校为合作企业培训员工（人次）	1233	1235

数据来源：四川职业技术学院 2017-2018 学年人才培养工作状态数据采集平台。

### 典型案例 5：现代学徒制订单培养班“天齐锂业班”正式开班

#### ——校政企三方合作签约

2018年6月12日，学院与安居区人民政府、天齐锂业股份有限公司签订人才培养协议，校政企三方携手组建现代学徒制订单培养班——“天齐锂业班”。订单培养班采用“现代学徒制”人才培养模式，由校企政三方签订人才培养协议、共同制定培养计划、选拔在校学生、组织实施教学、开展实习实训、完成考核上岗等教育教学环节。



学院作为百年老校，主动围绕遂宁市地方经济建设与发展，培养了一大批高素质技术技能型人才。通过与安居区人民政府、天齐锂业有限公司共同组建“天齐锂业班”，探索一条契合遂宁地方经济发展、具有川职院特色的现代学徒制人才培养之路。一能通过深度的产教融合，实现了专业设置与产业需求对接，课程内容与职业标准对接，教学过程与生产过程对接，实践内容与工作岗位对接，师资队伍与技术专家对接，社会服务与企业需要对接，从而全面提升我们的办学质量。二能依托学院自身的优势，积极主动为企业做好服务，在人才培养、员工培训、项目开发、技术服务等方面全面合作与服务，助推企业更快更好地发展。

此次校政企三方合作协议的签署，进一步明确了合作原则、专业人才培养模式、培养周期及三方的权利义务。通过校政企三方共同参与、相互协作、优势互补的教育教学方式，加快培育大批具有专业技能与工匠精神的高素质劳动者和人才，全面提升办学质量。



9月27日下午，现代学徒制订单培养——“天齐锂业班”奖学金颁奖仪式在行政楼410会议室举行。学院副院长胥长寿，遂宁市安居区工业集中区党工委书记、主任李国玉，天齐锂业（集团）股份有限公司高级副总裁葛伟及校政企有关部门负责人出席仪式并为获奖金获得者颁奖。

### 3.10 应用信息技术，建设智慧校园

学院依托优质高职院校信息化建设任务，以信息化引领教育现代化，“软”“硬”两手抓，目标是将学校建设成环境信息化、管理信息化、教学信息化、生活信息化，能充分使用信息化手段，以资源和数据共享为主导的智慧型现代化职业学院。一年来学校在信息化应用水平和应用模式上不断探索，“智慧院校”建设屡见成效。全面落实“易班”推广行动计划和大学生在引领工程，整个校园网络按“核心—汇聚—接入”三层结构建设，具有8Mbps连接CERNET和700Mbps连接电信的双出口连接路；实现了万兆到楼宇和百兆到桌面的连接；校园网络基础设施已覆盖全院所有楼宇。网络中心机房配了品牌服务器，部署了防火墙，保障教务系统、财务系统、OA系统、精品资源共享课程等教学资源的安全运行。信息化、数字化、现代化智慧校园建设得到积极有效推进，从一定层面上提高了学院的品质品味。

### 3.11 创新开放办学形式，提升教育国际化水平

2018年学院持续深入拓展对外合作交流渠道，与国（境）外高校、教育机构和企业在人才培养、师资培训、校际合作、校企合作等方面展开实质性合作。

一是积极响应国家“一带一路”倡议，以多种形式积极拓展国际交流与合作：分别同马来西亚百纳利管理与创业大学、台湾朝阳科技大学、捷克社会行政大学、东京HOPE日本语国际学院等国外高等院校相继达成合作办学协议，提升学院国际化水平；赴匈牙利、波兰、捷克等3国参加2018年“魅力四川”高等教育展，进一步深入了解了中欧高等教育及教育对外开放现状，加强了我院与当地高等教育机构的联系，为我院进一步拓展国际交流合作奠定了良好的基础；参加第三届丝绸之路国际文化博览会暨2018年“一带一路”青年成长与发展活动启动仪式，学院党委书记张大凯教授作为特邀嘉宾参会并发表《服务一带一路，助力青年发展，非中心城市优质高职院校国际化建设思考》的主题演讲，向与会的国内外嘉宾和专家介绍了学

院的情况，并指出学院如何积极响应“一带一路”倡议，取得了丰硕的成果。然后对学院未来的国际化建设进行了展望，明确了学院未来国际化建设的做法；完成遂宁市政府领导赴北京参加中欧国际城市规划与设计峰会的领导翻译工作。

二是学院为教育部 DMG MS 数控领域校企合作项目单位，为了培养一流的智能制造师资队伍，学习国外在职业教育的先进理念及智能制造的先进技术，2017 年，智能制造专业群选派了 8 名优秀教师赴德国 DMG 等企业进行的高级数控加工师培训；2018 年，专业群又拟选派 12 名专业教师赴德国马格德堡大学及相关企业学习智能制造装备集成技术。

三是接待境外来访：先后与境外高校学生专升本、短期交换、游学、教学科研、教师交流等方面展开合作与交流；顺利完成斯里兰卡中国友好组织青年骨干成员代表团来院访问交流；完成台湾朝阳科技大学“中国大陆文化与产业参访团”一行 10 人来院考察交流接待工作。

四是聘请外教和留学生招收与管理：对接省厅国合处，顺利聘请三位外籍教师来院任教，主要承担学生英语口语教学工作和辅助部分学生课外英语活动；通过同老挝琅南塔省教育厅等单位合作，招收老挝籍国际学生 34 名，做好老挝留学生管理服务及教育教学工作。



图 3-11 学院党委书记张大凯率队参加第三届丝绸之路国际文化博览会



图 3-12 学院与老挝深化国际合作交流 提升国际化办学水平





图 3-13 学院与东京 HOPE 日语国际学院  
结为校际专业建设合作伙伴



图 3-14 我院参加 2018 年“魅力四川”高等  
教育展

## 4. 学生发展

学院始终坚持党领导下的中国特色社会主义办学方向，坚持思想政治引领和价值引领。因事而化、因时而进、因势而新，全面落实立德树人根本任务。培养“为人民服务、为中国共产党治国理政服务、为巩固和发展中国特色社会主义制度服务、为改革开放和社会主义现代化建设服务”的又红又专、德才兼备、全面发展的社会主义建设者和接班人。

### 4.1 基本举措

#### 4.1.1 推进立德树人中心工作

坚持社会主义办学方向，教育教学并重。以学生党建工作作为龙头，带动团组织生活、主题班会等日常思想政治教育工作。完善从入学教育、日常教育、国防教育、就业教育到毕业教育的全程育人、全员育人和全方位育人的现代职业教育体系，大力弘扬工匠精神，厚植工匠文化，切实提高育人质量。

#### 4.1.2 搭建思想政治“三全四方五平台”育人体系，实施全面素质教育

思想政治“三全四方五平台”育人体系项目是学院优质高等职业院校建设项目中三大教育教学改革创新建设项目之一。学院坚持以习近平新时代中国特色社会主义思想为指导，全面落实高等学校立德树人的根本任务，以高职学生为主体，以理论研究为支撑，多方合作开展课堂教育教学、实践基地建设，打造文化活动品牌，搭建社团育人平台，开发思想政治网络宣传教育平台，弘扬社会主义核心价值观，坚定信仰信念，培育工匠精神，提升美育素养，促进学生德智体美全面发展。

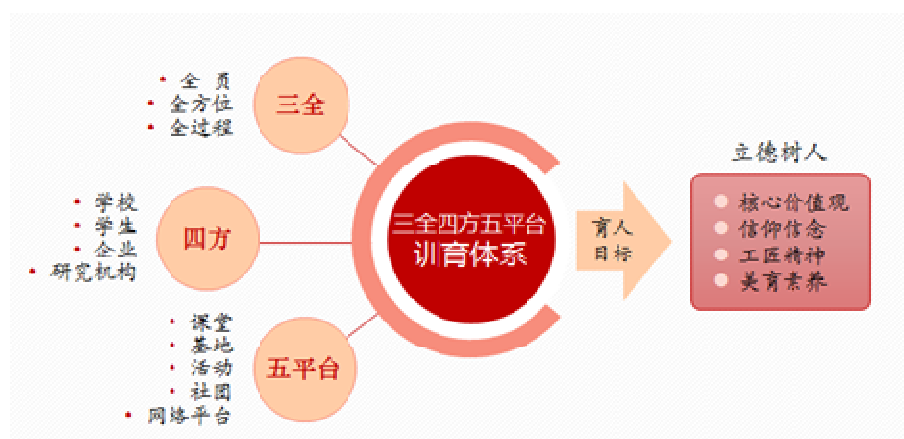


图 4-1 “三全四方五平台”训育体系

学院现开设有思想政治理论四门必修课和一门选修课，对学生的思想道德修养、政治理论、形势政策、法律意识、就业创业进行潜移默化地教育，牢牢守住思想政治教育主阵地，坚定正确的政治方向。同时建立了“思想道德训育中心”校内实践教学基地，创新构建了课堂、校内、校外一体化的实践教学模式，在全国全省都形

成了很大的影响力，成为思政课建设的特色和亮点。已经接待国内外 50 多所本专科院校专家和同行来校参观考察，同时受邀在宁夏全区思政课教师培训班上作经验交流，并多次在全省高校思政课各种培训、会议中交流发言。同时，以基地为依托，成功建设成为全省高职学生综合素质训育普及基地。学院“大学生综合素质训育体系建设”项目被评为全国人文素质案例特等奖和省级教学成果一等奖；“思政课校内实践基地建设与应用”项目成功申报省教育厅思想政治教育重点课题并已结题。



图 4-2 学院开展学习新思想千万师生同上一堂课活动，深入学习宣传贯彻习近平总书记在北京大学师生座谈会和纪念马克思诞辰 200 周年大会上重要讲话精神



图 4-3 学院思政部组织开展全国高校思想政治理论课 2018 版教材使用培训工作，以视频直播形式全程同步收看全国高校思政课 2018 版教材使用培训班开班式

#### 4.1.2 深入开展综合素质训育工作

学院以创新高职学生全面素质教育的内容、形式和手段，在全面提高育人质量的目标，以提高育人质量，增强就业竞争能力为重点，更新人才培养理念，立足综合素质培养，突出文管类学生的科学素养和科技素质，理工类学生的人文素质与人文精神的重点训育，着力于体系建设和“训”“育”手段创新，努力构建“素质队伍专业化”、“课程建设通识化”、“基地建设现代化”、“活动建设品牌化”的“四化一体”素质训育体系和“学校考核为本位”、“家长考核为辅位”、“第三方考核为主位”的“三位一体”素质考核评价两大体系，从顶层设计入手，着眼于人的全面发展，提出“大规模、大集成、大育人”的新理念，着力解决学生素质训育的观念理念问题；从可持续发展角度考量，以平台建设为基础，通过建设思德、文化、艺术、心理、科学素质、质量检测等 6 大体系 45 个平台，构建和完善高职学生综合素质训育体系，着力解决学生素质训育的目标方向内容体系问题；从训育方法途径着眼，探索“训育结合，以训为主”的训育模式，着力解决学生素质教育的方法手段问题；从质量考核方面着力，构建学生综合素质训育监控测评体系，制订学生综合素质监控测评标准，把学生训育活动过程和效果，全面纳入体系监控，考评结合，着力解决学生素质训育的质量效果问题。在“理念设计、系统建设、服务面向、训育手段、质量监测”等方面实现创新和突破；在体系、队伍、课程和基地建设等方面凸显出

较大的优越性和实用效果。



图 4-4 学生综合素质训育及考核评价两大体系

2018 年，针对全院学生主要开设了《历史与现实》、《口语表达技巧》、《人际交往心理》、《机械与人类文明》、《摄影艺术》、《中西文化习俗与社交礼仪》、《笔墨情趣-书与画》、《幸福生活从□心□开始》、《文献检索》及《现代征信学》等 11 门课程。通过网络平台开设了《国学修身智慧》、《职场工作礼仪》、《社交礼仪》、《领导力和大智慧》、《做最有用的好员工》、《情商与影响力》等 35 门课程。统筹规划各类教育教学活动、科技竞赛、学术论坛，持续开展“川职院大讲堂”素质讲座，进一步提高学生的综合素质。



图 4-5 中国教育智库网人才培养大数据研究院院长、北京蓝墨大数据技术研究院院长商桑教授到我院开展教育信息化建设专题培训



图 4-6 四川省音乐家协会主席敖昌群教授、川音声乐系张莉娟教授应邀到我院进行音乐学术交流

#### 4.1.3 以创新引领创业、创业促进就业

近年来，我校以“创新创业”活动为主题，秉承“开放、融合、服务、创新”的发展理念深入推进内部治理结构调整和“创新型”教育教学改革。先后成立了学院创新创业领导小组、大学生创新创业俱乐部等组织领导机构，形成完善了《大学生创新创业实施方案》，遴选形成了包括行业专家、企业能手在内的 53 名创新创业教师指导团队，编制了《创新与创业指导》教材，把学生的创新创业活动纳入学院《“十三五”规划》和人才培养方案。学院以创新创业课程为载体，以创新创业活动为平台，把“全国高职高专‘发明杯’大学生创新创业大赛”和“中国‘互联网+’大学生创新创业大赛”等两大全国性大型赛事活动列入学院创新创业常规活动，全

面推进学院创新创业工作，在全院范围内掀起了“人人争创新，个个谋创业”的热潮。



图 4-7 学院组建小分队开展“青年红色筑梦之旅”活动

2017-2018 年，学校积极投身“大众创业、万众创新”热潮，以机制、课程、创新创业俱乐部、大学生创业一条街、大学生创业校外实践孵化基地建设为主体，全方位提升学生创新创业意识和能力。指导大学生创新创业俱乐部开展了大量活动，俱乐部新增 1000 余名会员；持续推进“创业一条街”的建设和管理初见成效，选拔和定制培训了 50 余名“双创导师”，对 700 余名学生开展了 SYB 培训；在第三届四川省“互联网+”大学生创新创业大赛中，我校学子获得铜奖 2 项，其中一个项目应邀参加全国总决赛同期相关活动，受到刘延东副总理的亲切接见；举行了学院第四届“互联网+”大学生创新创业大赛，推荐 5 个项目进入省级复赛；组织并指导 2 名教师参加四川省第五届“导航名师”专科（高职）院校组大赛创历史最好成绩，获得一等奖和三等奖；2017 年，我院在 QQ 智慧校园榜单评选中荣获“创新示范院校”荣誉称号；2018 年，在第十三届全国高职院校“发明杯”大学生创新创业大赛中，我校学子获得一等奖 6 项、二等奖 4 项和三等奖 12 项，学校也荣获“优秀组织奖”和“组织工作先进个人”称号；学院组织参加 2018“创客中国”四川省创新创业大赛暨首届“创客天府”创新创业大赛斩获三等奖；这些骄人的成绩，有力助推了学院质量提升、内涵建设，全面教育教学改革活动。

#### 4.1.4 大力推进校园文化建设

学院通过开展丰富多彩的学生活动，培养和锻炼学生的专业技能、自我管理能力和心理适应能力和身体素质，从而达到培养创新实践人才和实现人的全面发展的目的。2018 年，学院大力推进校园文化建设，一是开展纪念五四、12.9 运动系列主题教育活动等大学生思想政治教育活动。二是开展青年志愿者服务月、义务家电维修科技下乡活动等社会实践活动。三是开展了党团知识竞赛、学风校风知识竞赛等学习竞赛活动。四是组织开展新生军训联欢活动、第十三届社团文化艺术节、第七届健美操大赛、第八届少数民族文化艺术节、第十六届校园歌手大赛等特色校园文化活动。五是建设好大学生活动中心，全年在大学生活动中心举办各类活动彩排、

教育培训、文艺演出等 160 余次，参与人员覆盖全院学生。



图 4-8 应用电子技术协会“科技下乡（进社区）”大型小家电义务维修活动



图 4-9 青年志愿者协会关爱社会福利救助中心儿童

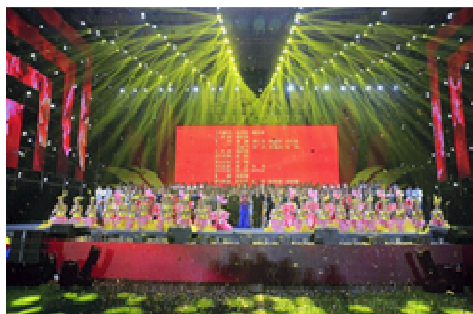


图 4-10 学院隆重举行百年校庆暨第十届涪水红帆文艺晚会



图 4-11 学院举行第八届少数民族文化艺术节



图 4-12 学院举办 2018 年藏苗新年联欢晚会

第五届中国（四川）国际物流博览会暨南向通道枢纽建设高峰论坛新闻发布会和“2018 绿色发展科技创新大会”于 2018 年 9 月在遂宁远成国际会议中心相继开展，学院院三会的 195 名学生作为志愿者参加了此次活动。此次活动的开展不仅开拓了我院大学生志愿者的视野，而且培养了大学生志愿者的助人为乐、团结互助的高尚品德，提高了他们良好的精神道德和综合素质，也彰显了我院大学生志愿者的精神风貌。



图 4-13 我院大学生志愿者圆满完成第五届中国（四川）国际物流博览会和 2018 绿色发展科技创新大会服务

本学年我院学生参加各类学生社团活动比例超过 90%，社团成员基本都在 50 人以上，在各系部及学生工作部（团委）的重视下，学院社团活动开展好、质量优、影响力较大。社团成员通过一段时间的锻炼和实践，其实践动手能力得到显著提高，骨干成员更是在就业及创业方面表现出极好的优势，通过组织和开展社团活动，学习了不少专业领域方面的新知识，积累了丰富的实践经验，为就业打下了良好的基础。

## 4.2 学生服务

### 4.2.1 身心教育及发展

学校重视学生的身体素质培养，除日常的体育常规教学外，通过开设形体塑形等特色体育课程，吸引并且让更多的学生加入锻炼。2018 年，学校继续坚持新生的早上出操举措，不但加强了学生的身体素质，也让学生养成了良好的生活及学习习惯。



图 4-14 我院大学生心理健康活动

我校高度重视学生心理素质的培养，将心理健康教育纳入学校的人才培训体系，以《大学生心理健康教育》课堂教学为主渠道，以选修课与专题讲座为辅助，广泛开展心理健康知识宣传。同时，充分发挥学生的主体作用，开展形式多样，内容丰富的心理健康教育活动，提高学生的心理素质。学院心理咨询中心承担全院师生的心理健康教育与心理咨询工作，中心每周工作日向师生开放，对来访学生分别采取

运用危机干预技术进行随访、转诊转介、中长期心理咨询、短期咨询等方式对来访学生的问题进行及时处理。并对每一位来访学生的咨询、诊断、处理过程进行了详尽的咨询记录，建立了心理咨询档案。对 2017 级入校新生使用国家教育部试行的大学生心理健康测评系统开展心理健康普测，做好建档工作和危机排查。为学生提供心理咨询服务，对存在心理危机同学做到早发现，早干预、早处理。全学年未发生因心理问题导致的校园恶性事件。

#### 4.2.2 学生资助

学院秉持“以学生为本”的服务理念，建立了健全的管理机构，认真落实国家资助政策，严格执行经费发放与管理，切实做好资助育人工作。采取各种有效措施，构建了以国家奖助学金为主，助学贷款、勤工俭学、学校及社会奖励相结合的关爱体系。2017-2018 学年学院资助工作持续稳定开展，重视困难帮扶和个性化指导。认定贫困学生 6105 人，发放各类奖、助学金累计 11063 人次，累计金额约 3785 万元。

表 4-1 2017-2018 学年四川职业技术学院各类奖、助学金发放情况一览表

项目	人数(人)	金额(万)	年度
国家奖学金	6	4.8	2017-2018
国家励志奖学金	330	165	2017-2018
国家助学金	4201	1260.3	2017-2018
校内勤工助学	1334 人次	16.3	2017-2018
绿色通道	2947	500 余	2017-2018
助学贷款	2858	2160.7661	2017-2018
学院奖学金	2281 人次	159.64	2017-2018
学费减免 生活困难补助	46	13.43	2017-2018

数据来源：四川职业技术学院资助中心报四川省资助中心数据

### 4.5 培养结果

#### 4.5.1 学生职业技能提升

学校高度重视学生职业技能大赛，鼓励学生积极参与各项赛事。2017-2018 学年我校学生参加各级各类竞赛，获省级及以上奖项共 74 项，其中国家级奖项 10 项。





图 4-15 学院在第十三届全国“发明杯”大赛中斩获佳绩



图 4-16 学院荣获 2018 年全国职业院校技能大赛《电子产品芯片级检测维修与数据恢复》项目全国团体一等奖

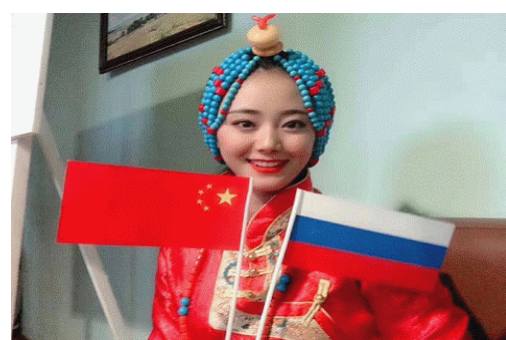


图 4-17 学院喜获全省高职院校大学生新能源汽车技术与服务技能大赛二等奖

通过竞赛展示了学生的职业风采，展现了学校的教学水平，树立了人才培养质量的良好形象，为以赛促学、以赛促改积累了较好的教学经验。技能大赛可以促教，提升教师教学水平，推动创新创业教育发展；促学，提升学生专业能力及专业以外的综合能力，培养专业自信心；对学校而言，技能大赛可以扩大学校专业影响力，培养拔尖人才。

### 典型案例 6：我院毕业生随国家主席习近平参与四川省青少年赴俄交流活动

2018年9月，国家主席习近平应邀赴俄罗斯出席第四届东方经济论坛。期间，习近平主席同俄罗斯总统普京一起访问“海洋”全俄儿童中心，并出席四川青少年代表团与“海洋”全俄儿童中心合作举办的“情同手足 爱如海洋”——俄罗斯“海洋”全俄儿童中心接待汶川地震灾区儿童十周年纪念活动。我院艺体系2015级音教班毕业生代瑶作为四川省青少年赴俄交流团成员随习近平主席参与交流活动。



在俄期间，代瑶和其他39名四川省青少年赴俄交流团成员一起与“海洋”全俄儿童中心教师、学生开展了20多场交流活动。在9月12日晚举行的在纪念活动上，川俄青少年合作完成了音乐舞蹈表演，并共同宣读了《中俄青少年世代友好宣言》。仪式结束后，习近平和普京一同欣赏了中国地震灾区儿童在中心疗养时制作的手工艺品，看望灾区青少年代表和当年参与接待工作的儿童中心教职工代表。

今年是汶川地震10周年，应俄罗斯联邦政府邀请，四川地震灾区的孩子们赴俄参加“‘海洋’全俄儿童中心接待汶川地震灾区儿童10周年纪念活动”。此项活动被中央列为2018年国家主席习近平赴俄罗斯出席第四届东方经济论坛系列活动之一。为期一周的访问交流活动结束后，作为随习近平主席出访俄罗斯的四川省青少年代表团成员，代瑶激动的心情依然久久不能平复。她表示，有幸参与此次国际访问交流活动，心情激动，倍感振奋，将牢记习近平主席嘱托，做中俄友好交流的使者。

#### 4.5.2 学生就业

通过对2017届毕业学生在毕业半年后的去向、就业率、对现有职务满意度以及从事专业的相关度等多方面统计，毕业学生的满意度有一定的提升，证明了学校人才培养的发展定位与方向的合理性。

学校积极推行双证书制度：鼓励学生取得与专业相关的职业资格证书。毕业生获得国家与行业颁发的与专业相关的职业资格证书数量有较大幅度增长。除师范类外（但是，必须去考取职业等级证书，如：三笔字、简笔画、普通话等），职业资格证书都与毕业证挂钩，毕业证书制度执行率 100%。

#### 4.5.3 专升本比例

2018 年毕业生人数为 4704 人，有 628 名同学通过“专升本”考试资格审核，并参加专升本考试，252 名同学顺利通过入学考试，升入本科院校就读，占毕业生比例为 5.4%。

#### 4.5.4 自主创业情况

参与学院 2017 届毕业生就业与培养质量调查的毕业生有 17 人毕业去向选择自主创业。2017 届毕业生创业行业呈多元化分布，主要集中在□批发和零售业□和□文化、体育和娱乐业□；其创业领域与所学专业一致或相关的比例为 29.41%。

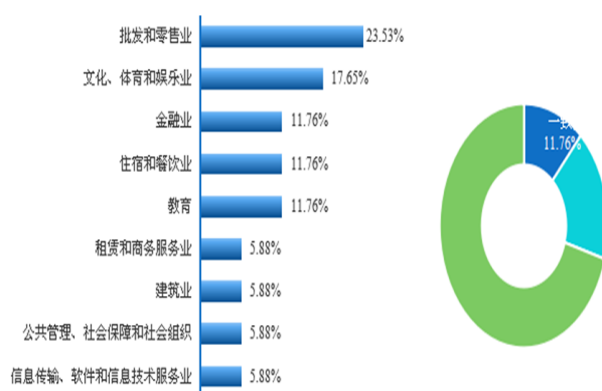


图 4-18 本校 2017 届毕业生创业行业分布图

数据来源：新锦成 2017 届毕业生就业与培养质量调查

## 5. 政策保障

### 5.1 省市共建共管支持力度很大

学院是由四川省人民政府主办，四川省人民政府、遂宁市人民政府共建，四川省教育厅主管的全日制普通高等学校。省市共建共管是学院的基本管理体制。学院是遂宁市唯一一所公办高校，长期得到省、市两级政府和省教育厅的大力支持。四川省财政每年为学院拨款生均 1.2 万余元，达到全省高职院校生均经费较高标准，使学院的办学经费得到有力保障。遂宁市委市政府也十分重视学院的建设和发展，将“支持四川职业技术学院办优办高”列为十三五规划作为发展现代职业教育的重要举措。长期以来，学院与地方关系紧密，共谋合作发展，已成为遂宁市重点打造的“西部农村职教基地”龙头，不但在政策上予以支持，而且通过土地优惠、建设规费减免、老校区置换税收减免、专项经费支持等方式，共折算投入共建资金 2.8 亿元；向学院划拨土地 1049 亩支持学院已建成新校区一、二期工程并投入使用，三期工程正在推进建设；与学院共建“西部农村职教培训基地”、“遂宁支柱产业高技能人才培养基地”、“农民工培训基地”、“下岗职工再就业培训基地”；专门制定政策明确企业职责，支持学生顶岗实习、实践。



图 5-1 中国共产党四川职业技术学院委员会深入学习贯彻遂宁市委七届六次全会精神，  
专题研究深度融合、全力助推遂宁经济社会发展的思路举措

### 5.2 学院内部治理取得明显成效

学院已制定《四川职业技术学院章程》并经四川省教育厅核准备案，学院内部治理在学院《章程》统领下全面推进，成效明显。学院党建工作不断加强和完善，党的组织建设、思想建设、作风建设、制度建设和反腐倡廉建设进一步深化，基层党组织战斗堡垒和党员先锋模范作用明显发挥。学院加大力度推进综合改革，出台《关于全面深化综合改革的意见》，院系（部）二级管理、人事制度综合改革、财务国资管理、教育教学顺利推进、学生事务发展等各发面顺利推进。学院强化依法治校，加强学院建设发展各方面制度体系建设，学院党代会、党委会、院长办公会等议事决策制度，工会、教代会、学代会民主管理制度以及学术委员会、教育教学指

导委员会、专业技术职务评聘委员会等学术活动制度基本构建。学院校园文化建设成效斐然，学生综合素质极大提升，学生参加全国及省市各类竞赛获得多项大奖。学院内部管理各方面持续加强，内部治理能力和办学水平持续提升。

### **5.3 坚持教学中心不动摇，**

学校坚持各项工作的开展都遵循“围绕教学、服务教学”的基本原则和思路，在工作支持、经费投入、推行改革方面都向教学倾斜。2017-2018 学年，学校围绕教学工作召开的党委委员会、校长办公会、教学工作专题会达 30 余次。在经费使用上，向课程、专业、教学团队、教学研究等教学质量工程建设方面投入达 2000 余万元。构建及应用实施学校、社会、企业、行业“四位一体”、“内方外圆”的人才培养质量检测体系，促进了学院教育教学管理和教学质量的不断提高。在学校重大制度建设、完善工作中涉及教学制度的达 6 余项。经学生、系部、督导、企业多方测评，学院教师教学质量合格率达 90%以上。学院按照“双一流”建设要求，全力推进优质高职院校建设各项工作；深入贯彻落实高职院校诊断改进工作要求，积极参与相关专题培训，依据学院《内部质量保证体系诊断与改进实施方案》，学校教学诊断与改进工作专家委员会全面推进学校的诊断改进工作；根据学校工作推进计划，各教学系部及职能部门持续开展创新行动计划项目与任务的建设工作并如期迎接省级终期验收。

### **5.4 校地合作发展奠定坚实基础**

基于地处非中心城市，属非地方院校，难以形成“政、行、企、校”合作育人的长效机制的现实状况，学院根据遂宁市产业结构调整升级和经济发展方式转变的需要，对接地方产业，大力实施“321”工程，一是与四川南骏汽车集团有限公司及遂宁相关汽车企业合作组建南骏汽车学院，与中国西部现代物流港合作组建中国西部现代物流学院，与河东新区管委会、市旅游局等 18 家行业企业共同打造文化旅游学院；二是与遂宁市政府及相关部门、各中职学校、行业企业共同打造遂宁市“先进制造业”和“现代服务业”两个职教集团；三是与遂宁市微电子产业园区联合组建遂宁市“应用电子技术教育”理事会。学院以“321”工程建设为载体，密切与政府职能部门、行业企业、各中高职学校的联系。通过各方努力，学院的办学体制机制创新工作取得了重大进展，“政、行、企、校”合作育人的职教模式基本构建，收到了预期的工作成效。

## 6. 服务贡献

支持地方建设是优质高职院校建设的两个导向之一，深化产教融合是优质高职院校建设的一项重要内容。一年中，学院以省首批示范高职院校的建设成果为依托，围绕优质高职院校“13462”建设项目，充分发挥示范辐射作用，在十九大精神指引下积极助力精准脱贫。

### 6.1 创新体制，服务地方

充分发挥职业院校师资、智力优势。学院以南骏汽车、中国西部现代物流、文化旅游等 3 个学院，“先进制造业”和“现代服务业”2 个职教集团和 1 个电子教育理事会的“321”工程为载体，积极参与全市职教规划、行企规范编制、技术研发；承担全市中职学生、农民工及行业技能大赛 20 余次，职教师资及岗职培训 10 余次，编制全省物流行业标准 1 套，遂宁市物流规划方案 1 套；参与文明城市各种创建活动，为遂宁评为国家级“物流示范基地”、全国文明城市作出了积极努力。

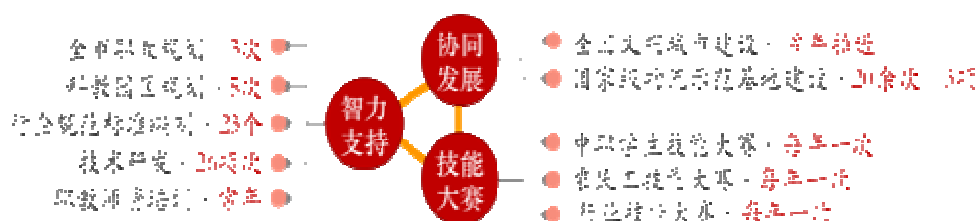


图 6-1 学院近五年服务地方基本情况

2017-2018 年，学院积极开展劳务品牌，技师培训、交通运输类、教师资格、导游等各类培训共计 3674 人次，培训项目 11 项；组织在校学生及社会人员职业技能鉴定及各类考试 16007 人次，鉴定考试项目 32 个。通过培训，加强鉴定师资队伍考评员、裁判员、题库专家、质量督导员、内审员等建设。

被确定为全国优质省级职教师资培养培训基地并获得教育部备案；完成了“小金县扶贫旅游专项培训”、“驾驶初学者培训”等近 4000 人，产生了较好的社会效益和经济效益；与船山区政府签订了战略性框架协议，并与船山职业技术学校进行了“师徒制培训”项目的校校合作。对船山职校送培数控技术专业 1 名教师，动漫专业 2 名教师、平面设计专业 1 名教师，开展为期一学期的一对一师徒制培训工作；在现有“何军电子仪器仪表装配技能大师工作室”和“陶果有机合成技能大师工作室”的基础上，本学年新增取得“周翼翔农业装备维修技能大师工作室”；积极组织参加“第 45 届世界技能大赛省选拔赛”、“四川工匠杯”技能大赛和“遂宁市第二届遂州技能人才大赛”，并获得较好成绩。同时，顺利通过四川省职业技能鉴定指导中心对我院国家职业技能鉴定工作的评估检查。



图 6-2 省职业技能鉴定指导中心主任一行莅临学院评估检查学院职业技能鉴定工作

### 6.2 民族融合，特色鲜明

学院忠实履行社会责任，积极承担民族教育，主动承接民族地区“9+3”、“1+2”学历教育任务，年均少数民族学生学生 1800 人左右；实施单招倾斜政策，组建小金班，现已招收 28 人。针对“小金班”学生，学院免收学费和住宿费，提供生活补助，享受国家助学金和就业创业补贴；积极开展多种教育扶贫等活动，2018 年 1 月与小金县旅游局签订了《旅游从业人员培训帮扶合作协议》，对小金县 300 余人开展了旅游、农牧业培训。



图 6-3 学院赴小金县对旅游重点乡镇暨旅游扶贫重点村从业人员开展教育培训

### 6.3 发挥优势，扶贫攻坚

学院把服务重心向西部地区倾斜，认真贯彻落实省委、省政府及省委教育工委、教育厅系列扶贫工作部署，强化组织领导，制定帮扶举措，始终坚持真抓实干真帮，扎实组推南部县、小金县、射洪县、武胜县等地的扶贫攻坚工作，成效显著，目前，已有两个村脱贫摘帽。



图 6-4 学院充分发挥高校优势，进一步开展精准扶贫对口帮扶

2018 年，学院教授江华明受小金县脱贫攻坚领导小组办公室邀请，先后对大桥乡、美娥乡、老营乡、日尔乡、沙龙乡和达维镇的农业产业发展项目开展工作调研，提出了合理化建议。学院聘请省农科院专家李小林为木洛村村民现场讲解香菇、羊肚菌种植技术，切实提高村民的技术和水平。



图 6-5 学院与射洪县东山村开展城乡党建结对共建 统筹资源推进精准扶贫



图 6-6 学院赴阿坝州小金县扶贫演出



图 6-7 学院领导率队赴小金县开展脱贫攻坚 对口帮扶工作





图 6-8 小金县结斯乡对口帮扶

### 典型案例 8：“校村七联”新活力，携手共抓求发展

射洪县金华镇东山村是学院城乡党建结对共建村，自 2017 年结对以来，双方大力开展结对共建工作。为进一步提升党的基层组织建设水平，全面加强城乡基层党组织建设的决策部署，着力构建城乡基层党组织互帮互助常态化、长效化机制，2018 年我院机关四支部与金华镇东山村结成校村联建帮扶对子，深入推进“校村七联”工作。



一是通过前期调研和研究，学院机关四支部与东山村两委，共同制定并签订了《城乡党建结对共建协议书》、制定 2018 年结对共建工作计划，全面落实工作措施，压实工作责任。二是细化共建方案，夯实共建举措。开展组织联建，在相互调研基础上，按照巩固先进、提升一般、整顿软弱涣散的要求，统筹抓好重点党建工作建设，抓好整顿提升工作，实行季度交流制，互学互纠互助，全面推动党组织晋位升

级。学院协助村两委做好党员培养、致富带头人培养、后备干部培养工作，同时，选派优秀年轻干部驻村交流，确保结对共建三年周期结束后，东山村有双带能力强的后备干部。坚持资源联用，学院为村级农民夜校开课提供硬件与软件帮扶，村级农民夜校共享基层农村发展新面貌，利用党员互动交流的平台，引导城市党员始终不忘初心，继续保持和弘扬中国共产党艰苦奋斗、勤俭节约的优良传统。2018年5月、6月已开展两次关于小米种植与病虫害防治方面的培训。深化产业联促，学院针对村实际情况，帮助东山村引进“富硒生态小米”，2017年为村集体经济增收6万余元，截止目前，2018年已熟谷8000斤。同时整合村级资金、信息、人才等方面资源，建立健全村级集体资产管理制度，帮助搭建有效的电子商务供需对接平台，打通农产品进城的流通渠道。发展治理联抓，依托村民代表会议等载体，学院协助村两委探索通过民主恳谈会、民主听证会、民主议事会和民情沟通日等方式进行民主协商，与村“两委”共同研究解决涉及民生、发展的热点难点问题。

开展结对共建以来，学院结合东山村实际情况，在帮扶地区提升人力资源开发水平、助推地区产业发展升级、支持地区社会事业发展及提供多样化决策咨询服务等方面开展了一系列卓有成效的工作，取得了明显成效。

#### **6.4 科技创新，助推发展**

学院把发明成果直接转化为新兴技术，服务于地方和行业企业。学院物流管理专业协助指导遂宁市金芒果培训学校申报国家统一物流师鉴定培训基地；建筑与环境工程系组织相关专业骨干教师为遂宁多家建筑监理、设计公司提供技术咨询和服务；机械系指导中胜实业集团有限公司建立培训学校，并为中胜公司进行轴瓦生产技术改造；数学系与计算机科学系为遂宁船山区政府开发“船山区目标绩效考核系统”；计算机科学系为省人社厅、市招办、职教中心及全美测评软件系统（北京）有限公司的考试管理及考试系统软件开发提供技术服务，用智力支持了地方经济社会发展。

## 7. 思考与展望

### 7.1 面向未来发展，协同创新提高学校核心竞争力

面向未来，学校将进一步增强核心竞争力，凝聚可持续发展的动力，将继续孕育现代职业大学的精神内涵，携手企业、行业和政府共同助力川职学子成长成才，培育适应未来发展的高技能职业人才。

围绕学院实施创新发展行动计划、创新创业教育改革、“双一流”建设以及学院创建省级优质高等职业院校“13462”发展计划目标任务，学校未来的工作重心将集中于以下几个方面：一是按照更高质量标准推进专业建设，积极贯彻落实现代职业教育体系；二是勇于改革创新，敢于先行先试，按照教育部“双一流”建设要求，重点推进优质高职院校建设，全面深化教育教学改革，着力提升学校的综合实力和国际影响力，为四川省和遂宁市经济社会发展做出更好更大的贡献。

### 7.2 内涵建设不足，不能更好的满足高职教育的发展需求

学校以建设“优质高职院校”为总抓手，将通过三年建设，建成以四大专业群为引领、三项改革为动力、六大服务品牌为提升、内外部体制机制改革为保障、综合办学水平一流，校地、校企深度融合，国内一流、国际认可的优质高职院校，其核心不在校园面积、不在仪器的多寡，而是我们有什么样的师资队伍，有什么样的专业标准，有什么样的课程体系、课程标准，有什么样的确保人才培养质量的培养模式，培养过程。如何打造引领人才培养质量的专业标准，构建对接产业发展对人才能力需求的课程体系，打造具有高的教学水平的师资队伍等，都是我们现实面对的问题和几代解决的内涵建设的挑战。

### 7.3 学校省级优质高职院校建设面临挑战

创建优质高职院校是学院内部治理结构改革，强化内涵发展的需要，是提升学院办学综合实力，增强核心竞争力和社会服务能力的必然路径。2017年，学院成功申报省级优质高职院校。在2017年至2020年，学院将立足遂宁，对接成都平原经济区、成渝经济区产业发展；坚持立德树人，培育工匠精；全面实施以一个体制、三项教育教学改革创新、四大专业群、六大标志性社会服务品牌为主要内容的“13462建设计划”；在组织领导、体制机制、制度管理、建设经费等方面提供强有力的保障，确保项目建设高效推进。学院有信心、有决心在15000余名师生员工的共同努力和不懈追求下，搞好省级优质高等职业院校建设工作，为职业教育的创新发展和地方经济社会建设做出更新、更大的贡献。

四川职业技术学院

2018年12月15日

明志 厚德

尚学 笃行



学院地址：四川省遂宁市河东新区学府北路1号

联系电话：0825-2290021

传 真：0825-2290087

邮 编：629000

网 址：[www.sczyxy.cn](http://www.sczyxy.cn)