

把发展放在首位 以创新作为动力
——高等职业教育质量年度报告（2019）

上海东海职业技术学院

二〇一九年一月

附件 8

内容真实性责任声明（格式）

学校对 （院校名称） 质量年度报告（2019）及相关附件的真实性、完整性和准确性负责。

特此声明

单位名称（盖章）：

法定代表人（签名）：

2018 年 12 月 21 日



目 录

引 言	1
学生发展	3
一、攻坚克难完成招生计划	3
二、真抓实干推进就业创业工作	5
（一）毕业生就业率及毕业去向	5
（二）就业质量相关分析	7
（三）就业发展趋势分析	9
（四）就业对教育教学的反馈	11
教育教学	15
（一）深化专业建设，引领学校全方位发展	15
（二）推进产教融合，优化人才培养模式	16
（三）坚持立德树人，把思政工作贯穿育人全过程	20
（四）以师德为抓手，提升师资队伍整体素质	21
（五）改善实训条件，夯实职业能力培养基础	22
（六）加强制度建设，构建教学质量诊改机制	24
政府责任	26
（一）国家政策主力职业教育发展	26
（二）对民办高职院校支持力度加大	26
（三）关怀学生，建立常态化资助制度	28
（四）改善办学条件，进一步提升办学综合实力	29
国际合作	30
服务贡献	33
（一）服务地方经济，助力中小企业发展	33

(二) 发挥资源优势，支持中西部地区发展	34
党建与文明校园建设	37
一、以学习为先导，统一思想落实行动	37
二、找准定位，落实从严治党主体责任	37
三、核心价值观统领，推进校园文化建设	38
(一) 凝聚学校精神，引导师生砥砺前行	38
(二) 开展主题教育，推进校园文化建设	39
面临挑战及对策	42
案例一 创新创业创意 大学生创意市集在校举行	14
案例二 基于 AEO 标准，培养“三能一品”国际关务人才 ...	25
案例三 将“双元制”模式本土化，培养国际化技能型人才 ..	32
案例四 教育扶贫东海人进大山 沪黔牵手助盛华拔头筹 ..	36
案例五 书香东海校园 品读中华经典	41
附：表 1 计分卡	45
表 2 学生反馈表	46
表 3 资源表	47
表 4 国际影响表	48
表 5 服务贡献表	49
表 6 落实政策表	50



引言

上海东海职业技术学院是一所以培养经管类、商贸类、机电类、艺术设计类高端技能型人才为主的全日制民办高职院校，学校坚持非营利公益性办学方向，坚持“以服务为宗旨，以就业为导向，以职教为灵魂，紧贴社会需求，服务区域经济”的办学方针，曾先后荣获“上海市职业教育先进单位”、“全国民办高等教育优秀院校”等称号。连续8年蝉联4届“上海市文明单位”荣誉称号。

“让多一个孩子上大学；让多一个家庭得安宁；让多一个企业找到好员工”，是学校的创业初心。学校始终不忘这一初心，始终秉承和践行“品质+能力”的人才培养理念，走内涵发展的道路。2017年学校以“优秀”的成绩成为上海市市级特色高职院校和上海市示范性民办高校，申报成为国家级“优质高职院校”项目在建单位。2017年获得“上海首届黄炎培职业教育奖（优秀院校）”、“上海市平安示范单位”等殊荣（东海学院是唯一获得上述两项殊荣的民办高职院校）。2018年成为《民办教育促进法》修订后的上海市第一所非营利性民办高校。

学校本年度以党的“十九大”精神为指导，以“把发展放在首位，以创新作为动力”为主题，进一步加强党建工作，坚持立德树人，深化教育教学改革，推动和促进各项工作的发展，取得新的阶段性成果，办学质量和办学实力进一步提升。

在 2016 年全面完成“上海市市级特色高职院校”创建任务，实现建设目标的基础上，2017 年根据上海市承担教育部“创新发展行动计划（2015—2018 年）”的项目和任务，结合本校“十三五”发展建设目标和现有的工作基础，学校承担 18 个项目（覆盖上海市承担项目中的 11 个），完成上海市承担任务的 38 项任务。以“优质专科高等职业院校”建设为载体，全面实施创新发展行动计划。

目前“创新发展行动计划”已进入收尾总结阶段。通过三年建设，专业结构和布局更加优化，专业特色更加鲜明，人才培养通道呈多样化、人才培养质量明显提高，服务地方经济和社会的水平进一步提升。初步建立起现代大学制度（民办）和确保学校教育公益性目的保障机制，学校的整体办学实力进一步增强。为把东海学院建成上海市高职教育的一个样板，民办高职教育的一面旗帜，奠定下坚实基础。



2017 年荣获上海市首届黄炎培职业教育优秀学校奖



学生发展

招生工作和就业工作关系到学校的生存和发展，更是衡量、检验学校的办学质量和学生发展质量的重要指标。

一、攻坚克难完成招生计划

（一）调整策略，协调配合落实任务

本年度招生工作异常艰难。在上级主管部门的指导下，学校调整工作策略，采取一系列行之有效的措施，招生办公室和各二级学院鼎力配合，顺利完成本年度的招生任务。

2018 年学校共投放 21 个专业招生，计划招生数 2868 名（含自主招生、三校生招生、秋季招生、中高职贯通及内职班招生计划），比 2017 年增加 200 人。其中外省市计划招生 1668 名，比 2017 年增加 156 名；上海市计划招生 1200 名，比 2017 年增加 44 名。按照市教委要求，学校继续承担了支援中西部地区招生协作计划招生任务共计 92 名；新疆自治区南疆单列计划 10 名。

本年度学校面向全国 28 个省份投放招生计划，实际通过审核的计划招生数为 2868 人。录取总数 2235 人，报到人数 1985 人（含因参军入伍、因病等原因保留入学资格 11 人，本文所有统计数据截止日期为 2018 年 9 月 17 日），综合录取率 77.93%，报到率为 88.81%。

类别	计划	录取	报到	录取率 (%)	报到率 (%)	计划完成率 (%)
自主招生（含内职班）	799	799	769	100.00	96.25	96.25

类别		计划	录取	报到	录取率 (%)	报到率 (%)	计划完成率 (%)
上海市	三校生	300	214	206	71.33	96.26	68.67
	秋季高考 (含高本贯通)	10	10	10	100.00	100.00	100.00
	中高职贯通班	91	91	90	100.00	98.90	98.90
外省秋季招生 (含高本贯通)		1668	1121	910	67.21	81.18	54.56
合计		2868	2235	1985	77.93	88.81	69.21

2018 年我校各类招生录取及报到情况汇总表

从分专业报到情况来看，分专业报到率在 100.00% 以上的专业有 7 个，分别为：数控技术、空中乘务、影视动画、汽车运用与维修技术、工业机器人技术、护理（高本贯通）、广播影视节目制作。分专业报到情况与学校专业布局调整、国家产业转型升级的发展趋势相吻合。

（二）完善制度，加强招生廉洁自律

学校成立招生工作领导小组和监察小组，着力加强工作人员责任意识、政策知识、宣传技巧等方面的培训。为进一步规范招生办公室日常管理，实施精细化管理，2018 年学校修订《招生办公室工作职责、岗位设置、任职条件和岗位职责》等规章制度，各岗位均签订岗位责任书。招生工作人员以“求真、务实、创新、勤奋、敬业、奉献、廉洁”为行为准则，严格按政策和工作程序办事，全面实施招生录取“阳光工程”。通过系列工作实施，做到招生录取工作公开、透明，主动接受服务对象的监督和评议，未出现任何违纪违规现象。

（三）奖助育人，解决学生后顾之忧

为打消外省市尤其是中西部地区的考生和家长的顾虑，切实帮助家庭经济困难学生顺利求学，学校对中西部地区生源新生求

学资助项目、国家和学校各类奖助学金、国家助学贷款、特殊困难补助和绿色通道等政策体系进行重点宣传，让学生放心来校顺利报到。2018 级新生通过“绿色通道”入学 146 人，资助金额达 246.9 万元；中西部地区生源新生求学资助 364 人，金额达 109.20 万元；申办生源地助学贷款和国家助学贷款人数约 155 人，受助金额达 124 万元，申请国家助学金 830 人，受助金额达 249 万元。2018 年学校对中西部地区新生的资助政策进行了较大的调整，中西部地区生源的新生报到入学均可获得一次性 3000 元的学费资助，较好的缓解了学生的经济压力。

二、真抓实干，推进就业创业工作

学校以“真抓实干”精神推进就业创业工作，建立“就业创业工作领导小组-就业办公室-学院-班级”四级联动就业服务机制，落实主体责任。积极拓宽基层和重点领域就业渠道，加强对就业困难群体帮扶；同时建立就业状况反馈长效机制，做好就业跟踪工作，上述措施保障了 2018 年度就业创业工作顺利开展。

（一）毕业生就业率及毕业去向

学校 2018 届毕业生共 1845 人。截止到 2018 年 8 月 25 日，学校 2018 届毕业生就业率为 98.48%，基本实现充分就业。从具体毕业去向来看，“协议就业”为毕业生主要去向选择，占比为 85.53%；“合同就业”次之，占比为 5.31%。

毕业去向	人数	比例	就业率
协议就业	1578	85.53%	98.48%
合同就业	98	5.31%	
灵活就业	62	3.36%	

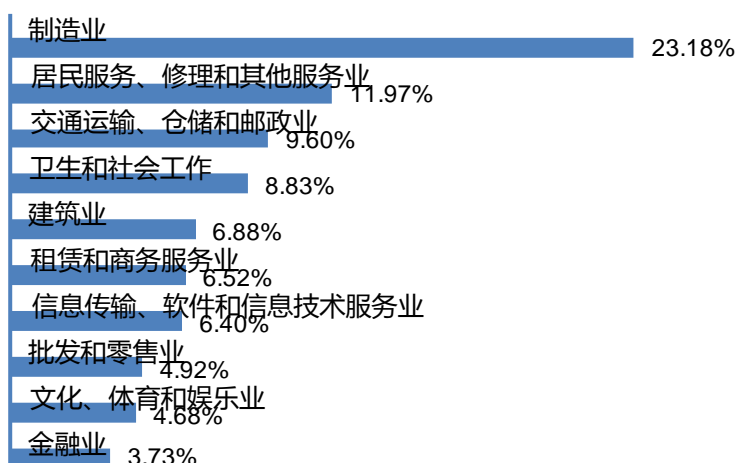
毕业去向	人数	比例	就业率
国内升学	35	1.90%	
出国（境）	33	1.79%	
应征入伍	11	0.60%	
未就业	28	1.52%	-

2018 届毕业生毕业去向分布

2018 届未就业毕业生共 28 人（占比 1.52%）。其未就业的主要原因：“正在选择就业单位中”占 50.49%；“已确定就业意向，近期准备签订协议或合同”占 16.50%；“准备升学考试”和“准备报考公务员”占 21.42%；“暂时不想就业”的仅占 3.88%。

2018 届毕业生主要选择在上海市内就业（78.54%），服务地方经济发展。上海生源中 97.23%选择留在本市（上海市）就业；60.40%的非上海生源优先考虑在上海市就业。

2018 届毕业生就业行业主要集中在“制造业”（23.18%）、“居民服务、修理和其他服务业”（11.97%）及“交通运输、仓储和邮政业”（9.60%）。这一行业流向与学校专业设置及人才培养定位相符合。



2018 届毕业生所从事的职业主要为“办事人员和有关人员”，

占比为 14.94%；其次“商业和服务业人员”占比为 12.09%。毕业生主要流向单位类型为“中小企业”，占比达到 73.21%；其次为“国有企业”（8.36%）；就业单位规模主要集中在 2001 人及以上（25.75%），其次是 50 人及以下（22.46%）。

2018 届毕业生中共有 35 人选择国内升学深造，升学率为 1.90%。升学首要原因是为了“提升综合能力”（43.33%）；其次是“增加择业资本、站在更高的求职点”（36.67%），谋求个人事业发展的更大空间成为毕业生的升学动力。选择国内升学深造的毕业生对其录取结果满意度较高，其中“很满意”占比为 33.33%；“比较满意”占比为 56.67%。

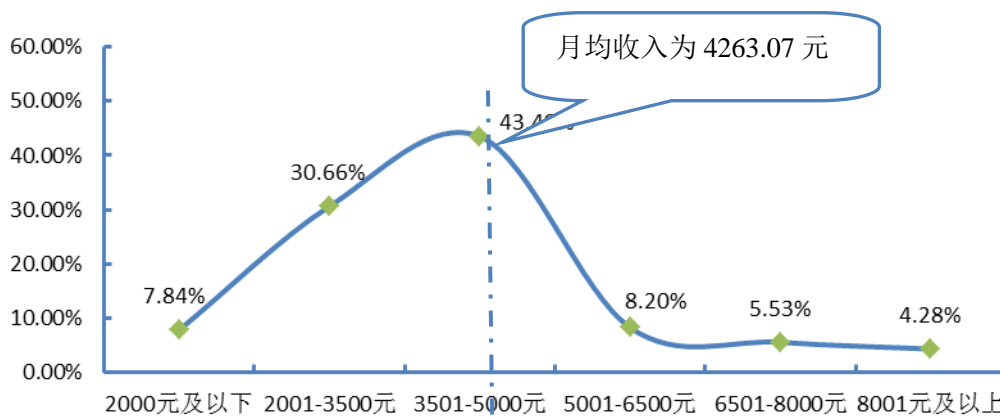
本届毕业生共有 32 人选择自主创业，自主创业比例达到 1.73%。创业行业主要集中在“住宿和餐饮业”及“农、林、牧、渔业”；其创业领域与所学专业相关的比例为 13.79%。自主创业的主要原因：“希望通过创业实现个人理想”占 67.74%；“对创业充满兴趣、激情”占 61.29%；“预期可能有更高收入”占 45.16%。

毕业生认为对创业帮助最大的在校活动为“顶岗实习/假期实习/课外兼职”（50.00%），其次为“社会实践活动”（28.12）和“学校和政府提供的创业培训和咨询”（21.88%）。

（二）就业质量相关分析

1、薪酬水平

总体薪酬水平：学校 2018 届毕业生税前月均收入为 4263.07 元；薪酬区间主要集中在 3501-5000 元（43.49%），其次为 2001-3500 元（30.66%）。

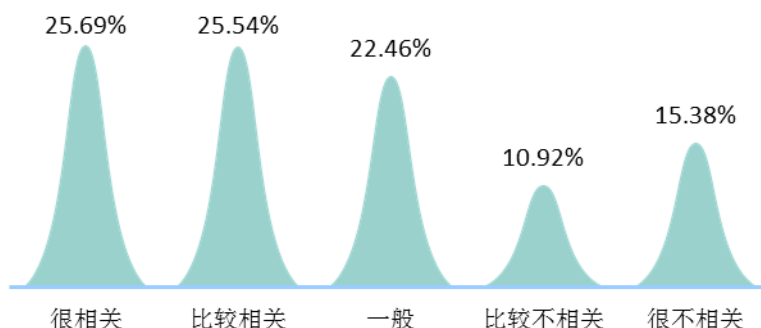


2018届毕业生薪酬区间分布

选择在“交通运输、仓储和邮政业”就业的毕业生薪酬优势较高，月均收入均处于 5125.65 元；而选择在“卫生和社会工作”就业的毕业生月均收入水平相对较低，为 3712.50 元。

2、专业相关度

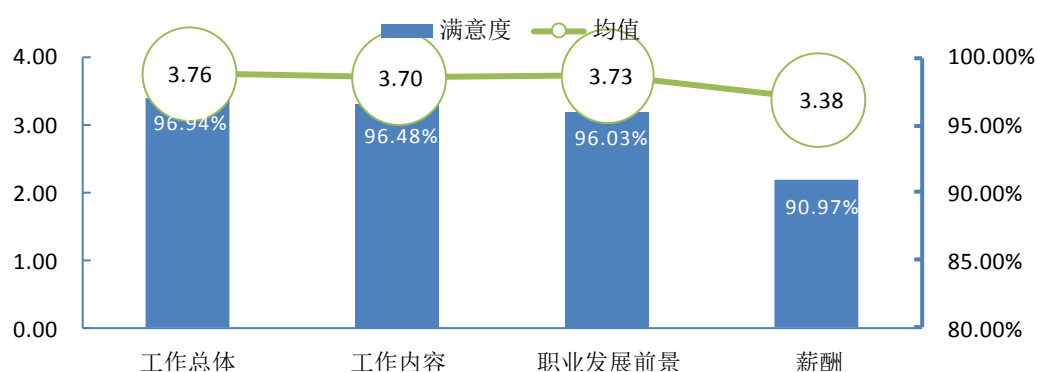
2018 届毕业生的总体专业相关度：73.69%的毕业生认为目前就职岗位与所学专业相关，相关度均值为 3.35 分。各主要专业的专业相关度：护理专业的毕业生工作的专业相关度相对较高，均值为 4.55 分；而国际经济与贸易专业的毕业生工作的专业相关度相对较低，均值为 2.17 分，处于“比较不相关”水平。



2018届毕业生专业相关度分布

3、工作满意度及职业期待吻合度

2018 届毕业生对目前工作总的满意度均值为 3.76 分，偏向“比较满意”水平。其中对职业发展前景满意度均值最高，为 3.73 分，偏向“比较满意”水平。从各方面均值来看，均处于 3.38 分及以上；毕业生对初入职场的岗位和工作内容等方面比较认同。



工作满意度及职业期待吻合度

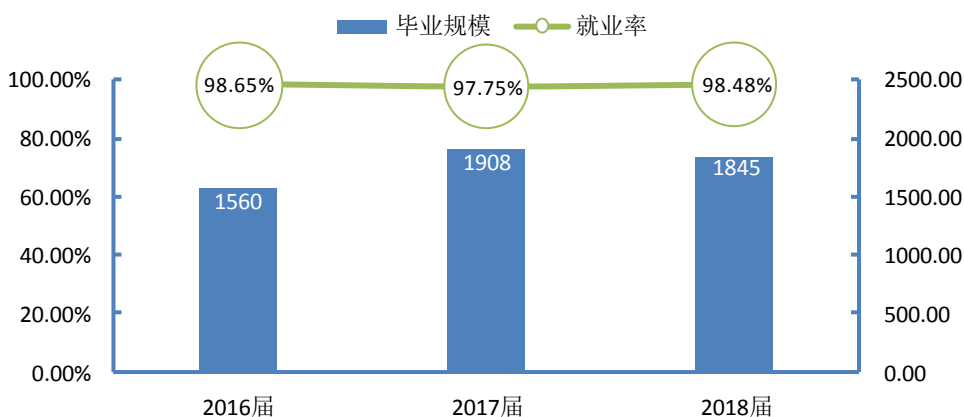
2018 届毕业生目前所从事的工作与自身职业期待的吻合度为 92.60%，其中“很符合”所占比为 14.95%；“比较符合”所占比例为 38.98%，吻合度均值为 3.59 分。目前已落实的工作整体比较符合自身的就业期望。2018 届毕业生中，“内职班”毕业生在专业相关度、工作总体及各方面满意度方面均存在优势，其中专业相关度（80.00%）高于本校毕业生 6.31 个百分点。

（三）就业发展趋势分析

1、就业率稳定且保持在较高水平

学校近年来毕业生规模扩大，但就业率始终保持在较高水

平，均在 97.00%以上，就业状况良好。其中，2018 届毕业生就业率较 2017 届上涨 0.73 个百分点。表明学校的培养模式保障了毕业生的顺利就业。



近三年学生毕业规模与就业率比较

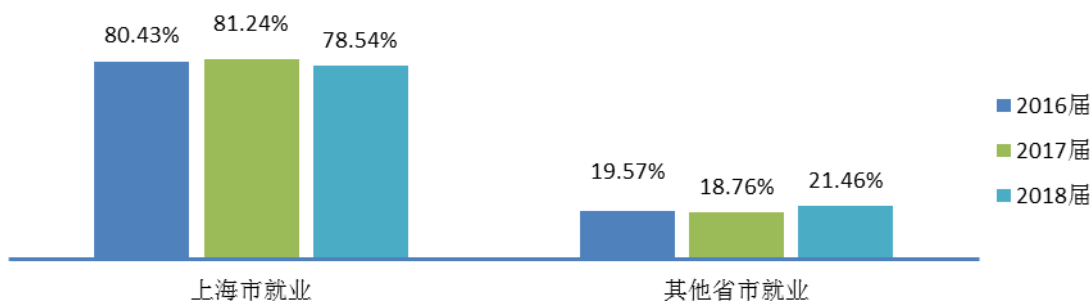
2、以单位就业为主，升学比例逐年上升

单位就业成为 2018 届毕业生就业的首要选择，占比均在 91.00%以上。反映出用人单位为毕业生提供的岗位较为优质，职业发展空间较大；毕业生选择升学的比例上升，继续深造意愿增强，期望通过提高自身的知识水平和综合能力，来增加未来在就业市场中的择业资本和竞争力。2018 届毕业生升学占比相较 2017 届上升 0.07 个百分点，相较 2016 届上升 0.43 个百分点。

3、留沪就业，服务区域经济成就业趋势

学校近四届毕业生在上海市内就业的比例均在 78.00%以上，处于较高水平。综合来看，这一就业地区分布充分体现出学校适应基础教育改革，服务地方经济发展，为地区提供智力支持和人

才保障。学校的毕业生就业行业呈多元化分布，制造业领域优势突出。就业行业分布覆盖了“制造业”、“居民服务、修理和其他服务业”、“交通运输、仓储和邮政业”等多个行业，可见学校人才培养目标与社会需求相契合；其中“制造业”领域为近三届毕业生主要的就业行业选择，占比均处于 14.00%以上。2018 届毕业生在“制造业”领域就业的占比达到 23.18%。

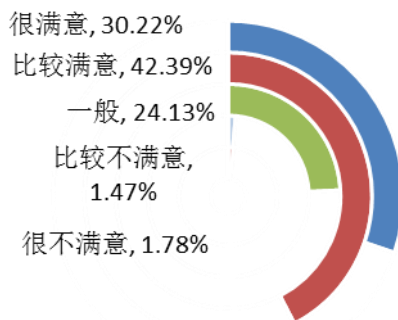


2016-2018 届毕业生就业地区分布

（四）就业对教育教学的反馈

1、母校满意度

2018 届毕业生对母校的满意度为 96.74%，总体满意度较高。其中选择“很满意”占比为 30.22%；“比较满意”占比为 42.39%。毕业生对在母校所学知识及能力水平的满足工作需求的程度、校风学风等方面均比较认同。在母校推荐度方面，53.05%的毕业生愿意向他人推荐自己的母校。



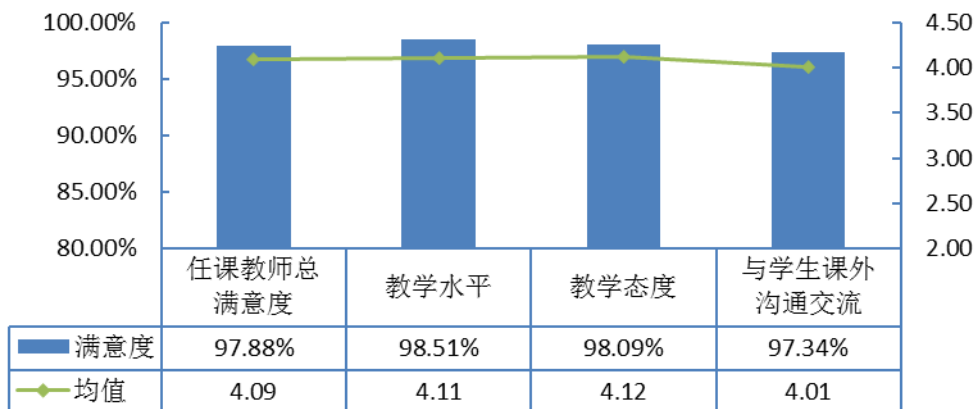
2018 届毕业生对母校的满意度

2、教育教学的总体满意度

2018 届毕业生对母校教育教学的总体满意度为 97.59%；在实践教学满意度方面，相对较高，95.89%的毕业生均认为母校实践教学环节的满意度较高，均值为 3.94 分。在实践教学内容、校内实践基地、实习内容等方面得到毕业生的认可。

3、任课教师满意度

2018 届毕业生对任课教师总体的满意度为 97.88%，均值为 4.09 分。其中，对任课教师教学水平的满意度为 98.51%；对任课教师教学态度的满意度为 98.09%；对师生课外沟通交流的满意度为 97.34%。

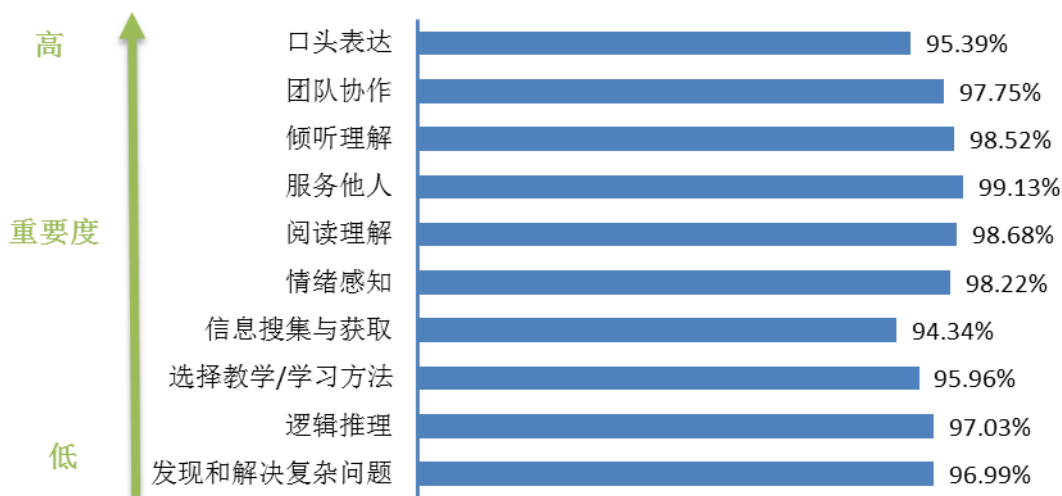


2018 届毕业生对任课教师的满意度

4、毕业生能力素质的评价

对目前工作需求而言,2018 届毕业生认为重要性排名前十位的能力依次为：口头表达、团队协作、倾听理解、服务他人、阅读理解、情绪感知、信息搜集与获取、选择教学/学习方法、逻辑推理、发现和解决复杂问题。而自身这十项能力满足目前工作需求的程度均在 94.00%以上,其中服务他人和阅读理解的满足度分别为 99.13%和 98.68%。

我校艺术学院新疆维吾尔族学生阿依仙古丽荣获共青团中央、全国学联“劲牌阳光奖学金”优秀奖,阿依仙古丽被评为“2017 上海职业教育年度新闻人物”；传媒学院杨嘉雯同学荣获“中国大学生自强之星”提名奖。在“2017 全球创业周——高校创新驱动与创业实践峰会暨高校创新创业实践联盟机制研讨会”上,我校护理学院 2015 级学生王舒鹏因其“享印”打印项目荣获“创业之星”奖。



2018 届毕业生认为重要性排名前十位的能力满足度分布

案例一

创新创业创意 大学生创意集市在校举行

2018年5月16日，由学校招就处主办，各二级学院承办的以创意为主题的第一届大学生创意集市开市。本期创意集市共有35名学生作为“商家”参与活动。现场分别设有特色展览区、数码宝贝区、化妆品饰品区、特色小吃区、生活用品区，临近中午，“赶集”现场人头攒动，热闹非凡，各类特色创意商品按照摊位依次排开。

跳蚤市场在大学校园已经屡见不鲜，但“集市”对于95后的大学生来说是一个新概念。这种创意的集市，不仅让95后大学生见识了传统的民间文化，同时也给创业的学生开辟了一条途径。在现场，学生们现做水果沙拉、现场展示个人作品等。这种创意集市是对跳蚤市场的升华和创新，并且首次以正规传统创意的形式向大家推广。

此次活动，活跃了大学生创新思维、激发大学生创新潜力，为大学生实现创新梦想提供一个平台。同时使同学们熟悉市场经营流程，培养学生的创业和市场经济意识，实现课堂所学知识做到学以致用。并增强大学生关注经济社会发展、关注市场的意识，为学生日后走出校园提供经验。



教 育 教 学

一、深化专业建设，引领学校全方位发展

学校把专业建设作为整体发展战略的核心，按照“加强重点专业、培育特色专业、巩固基础专业、扶持新设专业”的思路，对专业设置进行大力调整和整合，2017年招生专业设置数量调整压缩至19个。学校抓住上海产业结构转型升级的发展机遇，依托市级特色院校建设，把报关、会计、国际金融、机电一体化技术、影视动画等五个专业成为特色专业。依托“创新发展三年行动计划”的实施，上述五个重点专业成为上海市高职教育创新发展行动计划“骨干专业”建设项目。与上海产业结构调整升级的匹配度明显提升。

学校根据党的“十九大”提出的“关注民生”精神，实行“两头延伸”的专业发展策略。即：重点开展和加强学前教育类和老年护理类等与社会民生密切关联专业的建设，提升服务社会民生的能力。同时根据《中国制造 2025》发展战略，重点加强“工业机器人技术”等新型专业建设。学校从原有的以“经管类专业为主体，以机电类和艺术设计类专业为两翼”的“一体两翼”专业布局，逐步转向形成“以公共服务类专业为主体，以智能制造类专业、文化创意类专业为两翼”的、新的“一体两翼”专业整体布局。这些专业(群)对接的行业涉及国计民生、制造实业和文化产业，对接新型产业形态的发展，符合国家的发展战略。

专业结构布局的调整，促进了专业形态的优化。专业设置由内部调整转变为与产业转型升级相匹配；育人主体由学校单一主体育人转变为校企联手双主体育人；专业人才培养模式由单纯“2+1”模式转变为以工学结合、产教融合为主要特征，以“现代学徒制”“联合订单”为主导形式的多元化人才培养模式。加强专业建设的效果显现，并产生相应的品牌效应：

——会计专业成为上海市高职教育质量提升计划：“一流专业”，其《面向小微企业、聚焦“三会”能力，适应行业转型需求的财会人才培养创新实践》获上海市职业教育教学成果特等奖、国家级教学成果一等奖；影视动画专业建成上海市高职教育质量提升计划：“基于移动终端的影视创作产教研协同基地”，成为多部微电影电视节目制作单位的合作方；报关专业在历届上海星光杯技能大赛均获一等奖，全国大学生技能大赛上获团体一、二等奖，2017年入选教育部第二批现代学徒制试点单位；机电一

体化技术专业“联合订单”班毕业生，被中国人民解放军 4805 军械厂、上海电气集团、上海申通地铁、上海电机厂大型国企和众多外企、合资企业录用。

从规模来看，专业布局总体压缩，而优势专业乘势做大做强，并成为扩大学校知名度和社会影响力的品牌专业。

二、推进产教融合，优化人才培养模式

“让多一个孩子上大学；让多一个家庭得安宁；让多一个企业找到好员工”，是东海学院的创业初心。学校始终不忘这一办校初心，秉承和践行“品质+能力”的培养理念，持续深化教育教学改革。

优化创新人才培养模式是学校内涵建设的重要组成部分，也是提升人才培养质量的根本所在。学校依托创新发展行动计划的实施，进一步优化“联合订单”、“现代学徒制”等工学结合、产教融合的多元化专业人才培养模式。学校有合作企业的专业数占专业设置总数比例为 77.78%；产教融合专业数 21 个；企业订单培养学生占全日制高职在校生人数比例达 9.12%；企业录用顶岗实习毕业生比例为 73.66%。

学校与中职校、本科院校共同搭建中高贯通、中本贯通立交桥。目前已与本市 14 所中职校，1 所本科院校联手培养专业人才。正在逐步建立起比较完善的现代职教体系。

人才培养模式的优化，推进了专业课程建设。2017 年《电气控制及 PLC 技术》评为市级精品课程。学校市级精品课程数量增至 9 门，各专业课程的整体质量明显提升。2017 年度学校共获上海市优秀教学成果特等奖一项；优秀教学成果二等奖三项。其

中会计专业“面向小微企业、聚焦“三会”能力，适应行业转型需求的财会人才培养创新实践”项目，荣获国家优秀教学成果一等奖，在国家级教学成果奖评比层面上实现了零的突破。

单位	专业	名称	奖等
经管学院	会计	面向小微企业、聚焦“三会”能力，适应行业转型需求的财会人才培养创新实践	国家一等奖
			市级特等奖
机电学院	机电一体化技术	构建校企双主体育人平台、探索与实践联合订单人才培养模式	二等奖
教务处		实施“双百工程”推进“课-证-赛”一体化建设优质课程的创新实践	二等奖
传媒学院	影视动画	基于移动终端，产教研协同培养“微特技”影视动画人才	二等奖

2017年上海市职业教育教学成果奖获奖项目名单

在课程教学上坚持“品质+能力”培养理念，进一步强化和优化“课证赛”一体化的教学模式，让“课—证—赛”三种形式在人才培养过程中发挥既独特而又互补的作用。把职业资格考证作为常规课堂教学的延续，根据人才培养目标和职业岗位资格标准，把相关考证科目作为课程组成部分融入教学计划。

目前全校实施“双证书”专业占专业总数比例达到100%，学生获得中高级职业资格书的比例为21.36%，应届毕业生的就业竞争力有新的提高。由于国家大幅调整相关职业资格证书考证项目，获高级职业资格证书比例有所下降。2017年度为21.97%；2018届毕业生为12.57%。

年度	毕业生总	应届毕业生在校期间获取的符合专业面向职业资格证书情况
		获得证书的毕业生

	人数	初级		中级		高级		无等级	
		人数	比例%	人数	比例%	人数	比例%	人数	比例%
2018	1845	404	21.90	162	8.78	232	12.57	223	12.09
2017	1907	368	19.30	125	6.55	419	21.97	362	18.98

2017-2018 届毕业生获取的符合专业面向职业资格证书情况

在强化专业技能实训同时，把职业技能大赛作为职业技能培养的正式平台，并将这种培养途径和手段规范化、常态化。目前学校已连续举办七届“东海技能节”，90%以上在校生参与技能竞赛活动，达到了“以赛促学、以赛促训、以赛促教”的目的。

2017 年度在上海“星光计划”技能大赛、全国大学生职业技能大赛（高职组）等各类技能竞赛中共获奖项 52 项。2018 年全国职业院校技能大赛，分获报关技能赛项一等奖、“银行业务综合技能”赛项团体二等奖、“会计技能”赛项团体三等奖、“互联网+国际贸易综合技能”团体三等奖。

奖项 年度	国家级			省市级		
	一等	二等	三等	一等	二等	三等
2018	1	1	2			
2017	1	1	2	16	13	19

2017-2018 年度学生职业技能大赛获奖统计



我校荣获 2018 年全国职业院校党务技能大赛一等奖

学校重视语言文字工作和普通话测试工作，注重在教育教学中引导师生规范使用语言文字。举办了语言文字法律法规与规范知识比赛，部分学院组织学生开展“啄木鸟在行动”志愿者活动。2018年10月26日上海市教育评估院专家组莅校进行了达标评估，对我校的语言文字工作给予了充分肯定。在2018年度国家普通话水平测试中，参与本次普通话测试人数为914人，参考率93.55%；达标（二级乙等以上）785人，达标率为85.89%。

三、坚持“立德树人”，把思政工作贯穿育人全过程

学校以党的“十九大”精神和全国教育工作精神为引领，坚持“立德树人”，遵循“强化基础、抓住重点、建立规范、落实责任”的总要求，把政治引领工作化解到细微的学生工作中去。形成四个“紧密联系”特色，即：与队伍建设紧密联系，形成中坚力量；与课堂教学紧密联系，形成育人环境；与校园文化建设紧密联系，形成“大学精神”；与社会服务紧密联系，传递正能量，逐步在全校范围内形成全员育人、全过程育人、全方位育人的氛围和态势。学校设立“一餐一席”制度，校党政领导分批分期与学生一起共进午餐，了解学生的思想动态和利益诉求。

学校强化三个课堂，形成思想政治教育合力。以课堂教学为主渠道，促进“第一课堂、第二课堂、网络空间”横向贯通，构建思政德育工作全过程育人格局，把握住了意识形态阵地的正确思想舆论导向。精心设计施教，加强思政课主渠道教学。思政课

程的设置和管理规范，思政课教学团队精心设计教学思路，整体规划和分层设计课程内容，提高学生出勤率、抬头率和点头率。在教学方式上采用主题式教学，打破章节之间的条条框框，让学生产生亲近感，让思政课变得“有理”、“有用”和“有趣”。我校从思政课程过渡到课程思政。

从思政课程逐步渗透和转向课程思政，是思想政治教育的内在要求。学校出台“课程思政改革试行方案”，思政课程改革重在价值引领。综合素养课程思政，重在人文培育；专业课程思政，重在职业素养和科学精神教育。深入挖掘专业课程的思政内涵，细化课程思政具体目标。同时开设“美丽中国”系列课程，由校院两级领导主讲，目前已讲授15个专题；“中国梦·东海梦·我的梦”三梦合一的理想信念教育产生良好反响。

学校试点开展的“5分钟德育微课堂”活动成效明显，已在各二级学院全面展开。2018年6月20日，上海高校“学习新思想千万师生同上一堂课活动”上海东海 贵州盛华专场，在上海东海职业技术学院报告厅举行并通过网络同步直播。光明网和中国教育新闻网等媒体对此项活动进行了报道。



“学习新思想千万师生同上一堂课活动”上海东海-贵州盛华专场

四、以师德为抓手，提升师资队伍整体素质

学校以师德建设为抓手，以“强师工程”为载体，以专业带头人和骨干教师为培养重点，持续推进“双师型”师资队伍（含思政课教师）建设。学校制定和执行《教师课堂教学责任规范》《教师讲课十项指标》，规范教学行为；制定了推进师资队伍思政建设工作的十项措施。成立教师工作部，主管专兼职教师的思政教育。在加强教师队伍专业发展方面，学校的主要举措是“一给、二抓、三有”——“一给”：给“三不”政策：不错过每一个培训机会，不放松培训要求，不亏待培训教师待遇；“二抓”：抓早、抓实；“三有”：有协议、有过程管理、有沟通汇报。

学校建立激励机制，设立“系主任年薪制”以稳定教学骨干；设立“校长特别奖”，褒奖有建树、贡献突出的教师（目前已有4名教师获此奖）；设立“金牌指导”称号，对指导教师授以专项经费（目前已有6名教师获此称号）；设立“东海海外研修”项目，

鼓励教师参加国内外访学；设立“在职进修奖励制度”，选送中青年教学骨干到企业产教研挂职。搭建国际交流平台，通过“民办高校海外课程研修项目”、“民办高校强师工程教师培训项目”等途径，派送教师出国培训，共计有 36 名教师出国交流学习。

2017 年度全校具有高级职务教师占专任教师比例达到 35.58%；全校范围专任教师“双师素质”的比例达到 50.92%；“双师型”教师数达 91 名，占专业教师总数 23.5%。2017 年“环境艺术设计”专业教学团队评为上海市“优秀教学团队”，学校市级优秀教学团队数量增至 7 个。有三位教师荣获上海市“育才奖”，社科部青年教师龙燕被评为上海高教“最美教师”。今年教师节学校首次颁发课堂教学优秀奖，有 3 位专兼职教师获奖。

专业教学团队的教学能力和科研能力得到明显提升。2017 年第三届上海高校青年教师教学竞赛，我校参赛青年教师共获得 3 项三等奖；2018 年度《思想道德修养与法律基础》获上海市高职院校思政课教学设计比武一等奖。

五、改善实训条件，夯实职业技能培养基础

在校内实训基础建设上，2017 年全校共完成实训室建设项目 17 个，其中包括“VR 实训室”、五轴加工中心等；新增进入学校固定资产账的仪器设备达到 2388 台件，计 1558 万元，与去年相比，增加了 12.31%。截止到 2017 年底，全校固定资产总值已达 1 亿 4 千余万元，其中教学仪器设备总值 7654.27 万元。实训室工位达到 2489 个，实训实习条件得到改善，为学生的专业技能培养提供了基本保障。

校内实训基地工位数量横向比较

名称	工位数（个）				
	本院	全国示范	国家骨干	同类	全国
校内实践基地	3052	6,946	5,217	2,659	3,494

2017年年底我校新的实训大楼开工建设，计划于2019年5月竣工并交付使用。新实训大楼将建成本市开放式民办高校实训基地，总建筑面积3万平方米。实训大楼建成后，实训场地面积将新增2万平方米左右，专业实训工位数将新增2000个左右。长期存在的生均教学行政用房面积偏低状况，将得到明显改善。



新建实训大楼鸟瞰图

六、加强制度建设，构建教学质量诊改机制

教学工作是学校的中心工作，为保障持续提高教学质量和人才培养质量，2017年以来学校依托创新发展行动计划，以《学校章程》修订为重点，把制度章程建设特别是加强教学制度建设，构建教学质量诊改机制作为创新发展行动计划的重要项目。根据教育部《关于建立职业院校教学工作诊断与改进制度的通知》，制定了《内部质量保证体系建设和运行实施方案》，将教学质量

自我诊断与改进贯穿于各项工作之中。重点是建立两个“链”——目标链和标准链，在学校、专业、课程、教师、学生五个层面上，实现质量自我改进和8字型质量螺旋上升。

学校依托现有校园信息平台，加强相关数据采集和分析平台建设。重点是确定关键监控指标，明确信息来源和基本依据，落实数据采集责任制。对现有的高职状态数据平台、教务管理平台、毕业综合实践管理平台等的数据库，需要进一步兼容和整合。

类别	名称	责任部门
教务	关于实施教学质量保障体系建设工程的若干意见	教务处
	关于积极推进“课证融合”的若干规定	
	创新创业管理办法	
	教学质量诊断与改进实施办法	
	中高职贯通教务管理制度	
教师	“双师型”教师实行岗贴操作细则	人事处
	教师参加市教委“产学研践习计划”的规定	
	在企业建立“教师践习工作站”的若干规定（试行）	
	聘任兼职院长、系主任的若干规定	
	聘任兼职专业负责人的有关规定	

学校 2017 年以来新制（修）订的部分规章制度

案例二

基于 AEO 标准，培养“三能一品”国际化关务人才

AEO 是 Authorized Economic Operator 的简称，中文译名为“经认证的经营者”。上海东海学院报关与国际货运专业自 2015 起，将 AEO 的标准引入专业建设中，形成专业人才培养特色。

一是开设《货物国际流通 AEO 概论》、《AEO 企业风险管理》、《报关实务》、《AEO 标准与方法》、《商品税则归类》等课程，通过“云通关”、“雨课堂”等信息化手段的应用，为学生创造与报关企业转型发展相匹配的课程；二是培养 AEO 专业师资。选派现有师资学习进修，并为学生提供 AEO 国际化标准教学。教师赴 AEO 认证企业顶岗实习、出国深造等方式加强业务提升，在此基础上为学生讲授最前沿的学科动态，将 AEO 标准带进课堂。

课程体系导入了行业国际化 AEO 标准，引进了中国海关 AEO 认证管理

所认可，为高职院校所借鉴，并且得到教委专家的高度评价。既可往高职同类专业加以推广，也可为广大兄弟院校提供参考、借鉴与示范。

上海东海学院报关专业自实施导入 AEO 标准的教学改革和创新实践以来，已经得到了行业、企业和同类高职院校的高度认可。在 2016 年举办的上海市高职院校报关专业中高职贯通教学设计比武中，得到了市教委相关专家的高度评价，并最终夺得教学设计比武一等奖，有效地提升了专业品牌建设，同时引入 AEO 标准、培养“三能一品”国际化关务人才的实践探索，推动了专业建设。





政府责任

一、国家政策助力职业教育发展

近几年来，国家和政府连续制定和出台了一系列政策文件，为职业教育的发展注入强劲的发展动力。2014年国务院发布《关于加快发展现代职业教育的决定》，提出要加快构建现代职业教

育体系。；2015年教育部出台《关于深化职业教育教学改革，全面提高人才培养质量的若干意见》，对优化专业设置、课程和教材建设等提出具体部署。2017年国家颁布和实施新修订的《民办教育促进法》、《关于鼓励社会力量兴办教育，促进民办教育事业健康发展的若干意见》。上海市政府据此也出台《关于促进民办教育健康发展的实施意见》（沪发[2017]94号）。

这些政策文件的出台和实施，为发展职业教育起到了保驾护航的作用，更为民办高职院校提供了良好的发展机遇和发展空间。近几年东海学院实现跨越式发展，归根到底得益于这些政策措施的贯彻落实。

二、对民办高职院校支持力度加大

为支持民办高职院校发展教育事业，提高人才培养质量，国家和地方政府进一步加大对民办高职院校的财政经费投入。2017年，学校经费总收入为15,281.59万元，其中：财政经常性补助453.57万元，占经费总收入的比例为2.97%；中央和地方财政专项投入4,367.84万元，占经费总收入的比例为28.58%。在专项投入经费总额上，低于全国示范院校（4,507.94万元）和国家示范（骨干）平均数（6,498.01万元）；但是高于国家骨干及省示范、同类院校等。而在经费总收入占比上明显高于其他同类型院校（1,577.53万元）。国家和地方政府加大财政经费投入，为我校教育事业的发展提供了政策保障和有力支撑。

2017—2018年度，东海学院经上海市教委批准设立的专门项目为7个，中央和地方财政专项共投入4,367.84万元，比上一年度增加801.90万元。年生均财政专项经费为7,045元。

序号	类别	专项编号	专项名称	金额 (万元)
1	教师发展基金	Z20003.17.002	专职教师赴企业实践项目	50
2	现代高等职业教育质量经费	Z30011.18.001	高等职业教育创新发展——国赛获奖补助	17
		Z30011.18.002	现代高等职业教育质量——国赛选拔赛项目	100
		Z30011.18.003	产教研协同基地	100
3	高校内涵建设经费	Z30001.18.003	民办高校内涵建设经费拨款	2755
4	创新发展行动计划经费	Z30011.17.004	（央财）骨干专业建设	450
5	新疆学生专项补助经费	Z90007.17.001	内地新疆中职班学生经费	602
6	高校学生食堂价格调控准备金	Z14002.18.001	高校学生食堂价格调控准备金	36.26
7	学生义务兵役专项资金	Z15005.17.001	兵役专项经费	156.75
9	其他			100.83
	总计			4367.84

学校竭力为地区经济、社会服务，得到了区政府认可，2017—2018年度闵行区政府免除我校供水安装费250万；燃气管道费400万；建筑增容费800万。学校加入闵行区职教联盟，与上海电机厂等四大国企建立定向培养的合作关系，“联合订单班”学生在校期间就得到企业颁发的奖学金，毕业前就签订了就业协议。

三、关怀学生，建立常态化资助制度

学校建立为困难学生提供资助的常态化制度。每年为学生提供几百万的奖助学金和助学贷款。还对特别困难生按照国家助学金标准每月给予资助。2017—2018学年度资助金额达774.44万元，奖助人次数达到3,623人，奖助学生比例达到在校生总数58%。对于激励学生学习和减轻学生经济负担，起到了促进作用。

2017—2018 学年度奖助学金情况统计表

序号	项目名称	项目种类 ¹⁵⁵	奖助范围	奖助人 数	奖助金额(万 元)
总数:				3623	774.44
1	国家奖学金	奖学金	2016-2017 学年大二、大三在读在册学生	3	2.40
2	上海市奖学金	奖学金	2016-2017 学年大二、大三在读在册学生	4	3.20
3	国家励志奖学金	奖学金	2016-2017 学年大二、大三在读在册学生	167	83.50
4	国家助学金	助学金	2017-2018 学年家庭经济困难学生	662	175.38
5	校奖学金	奖学金	2016-2017 学年(二) 2017-2018 学年(一)	1827	57.47
6	内职班奖学金	奖学金	2016-2017 学年(二) 2017-2018 学年(一)	44	1.03
7	国家校园地助学贷款	助学贷款	2017-2018 学年 在校学生	13	10.40
8	生源地助学贷款	助学贷款	2017-2018 学年 在校学生	126	100.60
9	新疆内职班学生补贴	困难补助	2017-2018 学年新疆内职班学生	219	123.34
10	新疆内职班学费减免	减免学杂费	2017-2018 学年新疆内职班学生	219	199.60
11	中西部新生求学资助	困难补助	中西部地区困难新生	38	11.40
12	勤工俭学	勤工助学	2017-2018 学年申请勤工俭学的困难生	51	2.70
13	冬季送温暖	困难补助	在校困难学生	250	3.42

四、改善办学条件，进一步提升办学综合实力

在中央及上海市政府的大力扶持下，2018 年度学校资金运作良好，顺利完成各项相关建设任务。总收入是 15,281.59 万元，增幅 22.89%；总支出 15,055.50 万元；财政结余 226.09 万元。学校财务工作始终围绕学校的中心工作，在财力上保障学校各项工作的顺利开展。2018 年度数据显示，我校除“生均占地面积”指

标因客观条件尚未达到规定标准外，其他各项指标均达到规定标准。其中：“生均教仪器设备值”和“百名学生配教学用计算机数”两项，远超同类院校中位数及全国中位数。

办学基本条件核心指标

序号	指标名称	本院数据	全国示范中位数	国家骨干中位数	同类中位数	省中位数	全国中位数	评估标准
1	生师比	17.98	15.29	15.27	16.64	16.41	15.42	18
2	具有研究生学位教师所占比例	56.50	67.05	60.69	61.09	62.85	51.18	15
3	生均教学行政用房（平方米/生）	9.02	17.48	17.53	11.87	16.25	18.03	9
4	生均教仪器设备值（元/生）	16582.40	14222.08	10917.71	7451.25	16304.62	9937.70	3000.0
5	生均图书（册/生）	84.86	75.08	75.14	84.93	83.23	79.97	80.00
6	高级职务教师所占比例（%）	28.50	35.83	32.53	26.90	26.53	29.31	20.00
7	生均占地面积（平方米/生）	21.26	62.96	63.44	56.43	47.08	67.91	54.00
8	生均宿舍面积（平方米/生）	6.78	8.30	7.93	7.93	9.05	8.60	6.50
9	生均实践场所（平方米/生）	1.93	8.57	8.61	3.05	5.94	8.40	1.05
10	百名学生配教学用计算机数（台）	48.32	34.22	27.80	30.51	33.97	25.91	10.00
11	新增科研仪器设备所占比例（%）	12.04	11.82	11.93	11.51	12.51	11.89	10.00
12	生均年进书量（册）	6.31	2.98	3.00	3.13	3.29	3.05	3.00



国际 合作

职业教育国际化，是现代职业教育的特征。学校拓展国外合作办学的形式和渠道，先后与日本、美国、德国、英国等国开展2+2专升本；3+2专升硕等项目合作办学。专业人才培养模式呈

现多样化,搭建起学生出国深造和学业发展的桥梁。学校采取“三步走”的策略。第一步,鼓励学生走出去感受什么是国际水平;第二步,筛选出最合适合作的院校建立独特的合作形式;第三步,让学生在国际合作办学中成才、成人。

护理专业引进澳大利亚的相关教材,建立了国际化的人才标准;空中乘务专业进入澳大利亚 TAFE 的学习系统,接受他们的严格训练;机电一体化、汽车维修专业,三年级在德国 HWK 学习十个月,获得欧盟技师证书回国。汽修专业与德国 HWK 开展“汽车机电技师”培养项目,近两年累计 30 多名学生学成获证。

影视动画专业与日本京都情报大学联合培养,专科生直接进入该校连续攻读硕士学位,首批 12 名学生已获计算机硕士学位。

学校开展国际合作的原则是:不以引导学生出国为目的,而是以鼓励学生获资格证书、学历证书为宗旨;不以把学生送出去为完成合作,而是以引进国外教学资源为要素;不是以营利为手续,而是通过合作取得经济收益。目前与德国合作的 HWK 项目已延升到 AHK,德国合作企业以每生 3 万元的培训费向我校支付,学生受益、学校受益、社会受益。

总体而言,国际合作办学的规模有待拓展,在校服务“走出去”企业国(境)外实习、国(境)外技能大赛获奖等方面仍处于空白。

2017—2018 年度学校国际合作办学项目

学院	合作方	类型	备注
护理学院	[英]赫特福特大学	短期访学	
传媒学院	[日]京都情报大学院大学	3+2 专升硕	12 名学生“专硕连读”毕业,102 名专升硕预科班学员
商学院	[美]瓦尔帕莱索大学	2+2 专升本	
	[美]纽约州立大学奥	2+2 专升本	5 人各获 9000 美元奖学金

	斯威戈分校		
	[日] 多摩大学	3+2+2 专升本升硕	4 人作为交换生赴日学习
	[日] 溝部学园	双专科	
机电学院	[德] HWK	2+1 学历+技师证书项目	12 名学生获得技师证书
艺术学院	[英] 哈斯菲尔德大学	2+1+1	两年本校学习；一年本校读预科；一年赴英读硕士
航空学院	[澳] TAFE 学院	短期培训	已获结业证书
	[澳] 航空学院	航空专业二级证书	
	[泰] 斯坦佛国际大学	2+2 专升本	课程体系互认
经管学院	[美] 西伊利诺伊大学	短期学习	3 人考入西伊利诺伊大学本科



德国 HWK 代表团来我校交流考察

案例三

将“双元制”模式本土化，培养国际化技能型人才

为适应“中国制造 2025”发展战略，培养具有国际化视野的高素质技能型人才，我校机电学与德国巴伐利亚州上法兰肯区手工业行会（HWK）联合培养“汽车机电技师”项目。采用 2.5+0.5 的培养模式即：学生前 2.5 年在本校学习，按教学计划完成 2.5 年课程学习任务，经考核专业课和德语达到赴德要求后，第三年赴德国巴伐利亚州上法兰肯区手工业行会技术与创新管理学院进行为期 0.5 年的学习及实践，完成课程学习任务并经德方考核合格者，取得汽车机电师和汽车服务工程师证书。

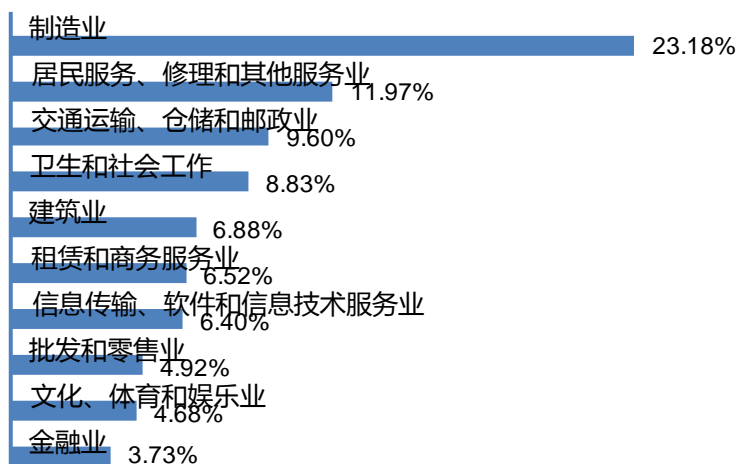
同时探索将“双元制”人才培养模式本土化，开辟国内考取德国技能证



服务贡献

一、服务地方经济，助力中小企业发展

学校 2018 届毕业生主要选择在上海市内就业，服务地方经济发展，占比为 78.54%。生源地与就业地域交叉分析来看，上海生源中 97.23%选择留在本市（上海市）就业；60.40%的非上海生源优先考虑在上海市就业。2018 届毕业生就业行业主要集中在“制造业”（23.18%）、“居民服务、修理和其他服务业”（11.97%）及“交通运输、仓储和邮政业”（9.60%）。这一行业流向与学校专业设置及人才培养定位相符合。



2018 届毕业生主要流向单位类型为“中小企业”，占比达到 73.21%；其次为“国有企业”（8.36%）；就业单位规模主要集中在 2001 人及以上（25.75%），其次是 50 人及以下（22.46%）。由此而论，东海学院的毕业生为上海建设“五个中心”、创建“四个品牌”战略，为本市中小企业的发展，作出了应有的贡献。

2015 年经市教委批准，设立民办高校教师专业发展中心东海学院分中心，承担市教委下达的专业教师培训任务。目前已承办三届上海市民办高校“强师工程”的会计骨干类教师培训班；机电骨干类教师培训班，共计培训专业教师 120 余名。2017 年学校申报成功国家教育部的“双师型”教师培养培训基地项目。学校

相关专业依托校企合作机制，利用校内实训基地为企业提供服务。2017年以来，相关企业接受技术服务的人数达1000人次左右。2018年度横向技术服务到款额为31.50万元。

二、发挥资源优势，支持中西部地区发展

学校把支援边疆地区和中西部地区作为义不容辞的职责，目前学校已加入“上海-新疆喀什职业教育联盟”和“上海-遵义职业教育联盟”，帮助中西部地区发展职业教育。

经管学院与贵州盛华职业技术学院、黔东南民族职业技术学院，相继签署合作共建会计专业协议。联手培养会计与财务管理专业技能型人才。2017年盛华职业学院在贵州省赛中取得三等奖的好成绩，实现零的突破，在2018年贵州省职业院校会计技能比赛中，盛华学院夺得团体一等奖，代表贵州省参加全国大学生职业技能大赛。上海各主流媒体分别以“上海东海职业技术学院牵手贵州盛华学院”、“沪黔共建职业教育，让大山孩子来上海实训电子做账”等标题，对东海学院牵手盛华援助西部进行了报道。

学校承担新疆、云南等中西部地区基层干部的培训任务。2017年以来，先后举办“城市规划建设管理”；“社会综合治理大联动管理”；“产业经济和农村发展”等专题培训班，为新疆喀什、云南保山、贵州遵义等地区的党政干部、业务干部进行培训，共计七批近600余人。这项工作得到闵行区组织部、市合作交流办的赞许，成为支持中西部地区发展的一个品牌。

时间	项目	人数	内容	培训对象
2018.10	一带一路专题	500	发挥区域经济优势，对接一带一路发展战略	金融专题讲师团赴云南保山讲课
2018.10	农村集体经济专题	120	农村经济转型与发展；田园综合体及农村电商的实践与探索	云南香格里拉市农委等干部

2018.9.17—9.27	产业经济和农村发展”专题	23	农村集体资产管理、农村合作社与家庭农场、高原特色农业议题	香格里拉市乡镇分管农业、扶贫部门干部
2018.08-09	脱贫攻坚专题；村、社区干部与致富带头人专题	180	落实三农政策，发展农村集体经济；生态资源与环境经济等议题	云南保山市、区、县扶贫部门以及发改委干部
2018.7.3--7.13	城市规划建设管理专题		城镇化与可持续发展、低碳经济与低碳城市建设、移动互联网对城市发展与规划的影响等议题	云南香格里拉市财政、市场监督管理局等干部
2018.7.1—7.7	区域经济发展专题	42	区域特色经济发展与产业结构优化；加快区域经济开发，搭建经济创新创业平台等议题	云南保山市、区主管领导干部
2017.11.5-11.12	社会综合治理大联动管理专题		城市公共安全的风险与防范、城管联动创新社会治理等议题	云南保山市公安、检察、法院、司法、等政法系统干部



香格里拉市城市规划建设管理培训班在东海开班

案例四 教育扶贫东海人进大山 沪黔牵手助盛华拔头筹

近三年，盛华职业学院在贵州省职业院校会计技能比赛中打了一个漂亮翻身仗：2016 年全省倒数第二；2017 年获团体三等奖；2018 年获团体一等奖，代表贵州省参加国赛。东海学院实施教育扶贫结出的硕果

2016 年，盛华学院的会计专业在省职业院校技能竞赛中再次名落孙山，每年在国赛获奖的上海东海职业技术学院引起他们的关注，于是与东海学院联系请求援助，东海学院欣然接受并立即着手准备合作。2016 年 12 月，上海





党建与文明校园建设

一、以学习为先导，统一思想落实行动

学校党委把加强政治理论学习作为年度党建工作、思想政治工作的重点，精心部署、安排落实。学习贯彻“十九大”精神成为学校当前和今后一段时期的首要政治任务和工作主体。校党委全面部署学习贯彻落实党的十九大精神。党委书记赵佩琪作了《不忘初心，牢记使命》的专题报告，要求深入到每一位党员、每一位群众，使党的十九大精神在广大师生心中落地生根，把力量凝聚到实现学校各项中心任务上来。按照“两学一做”学习教育常态化制度化要求，紧密结合“不忘初心、牢记使命”主题教育实践活动，着重组织实施好“十个一”的学习实践任务，着力学懂、弄通、做实，坚持学而信、学而行、学而用。

全国高校思想政治工作会议和全国教育工作会议召开后，党委组织学习习近平同志重要讲话、“上海市委、市政府关于进一步加强和改进新形势下高校思想政治工作的实施意见”等文件，提出要以“立德树人”为中心环节，把思想政治工作贯穿于教育教学全过程，努力实现全员育人、全程育人、全方位育人。切实把控“培养什么人、怎样培养人、为谁培养人”这一根本问题。

二、找准定位，落实从严治党主体责任

学校党委始终以“三个有利于”——即“是否有利于促进办学质量或办学内涵提高，是否有利于调动师生员工的积极性和创

造性，是否有利于大学生成长成才”作为标准，找准定位，明确职责，坚持办学方向，充分发挥民办高校党组织政治核心作用，以“把方向、维稳定、促发展”作为自身的政治责任，工作做到“到位”而不“缺位”或“越位”。要求党员干部、教师履行好三项责任：一是把握正确方向引导，“学术研究无止境，三尺讲坛有纪律”，在讲台上积极传播正能量；二是以育人为己任，把政治引领工作化解到细微的学生工作中去；三是明辨是非，勇于维护校园明净，抵制不良风气。把落实“三大主体责任”列为基层党组织建设重点工作：

一是落实意识形态工作主体责任。学校成立“思想政治工作领导小组”坚持正面宣传为主，牢牢掌握意识形态工作的领导权、管理权、话语权。严格把好课堂教学的政治关、质量关。坚持“守土有责、守土负责、守土尽责”；

二是落实基层党建工作主体责任。履行“一岗双责”具体责任，抓好职责范围内的基层党建工作。建立党政联席会议制度，确保学校党委工作精神在各项具体工作中得以较好的落实；

三是落实党风廉政建设主体责任。对党风廉政建设工作任务进行责任分解，通过“明分工、落实处、见实效”把加强党风廉政建设纳入到学校日常管理之中。引导广大党员自觉做到守纪律、讲规矩、知敬畏、存戒惧。

2017年我校评为闵行区区域化党建工作突出贡献单位。

三、核心价值观统领，推进校园文化建设

（一）、凝聚学校精神，引导师生砥砺前行

学校创立“东海论坛”，用社会主义核心价值观统领和凝聚

全校师生的思想；2017年以来已经举办了《磨砺奋进——青年时代习近平》、《牢牢把握意识形态领域领导权和主动权》等6场“东海论坛”活动。

题目	宣讲人	单位
磨砺奋进——青年时代习近平	王建新	华东师大马列学院 学院院长
牢牢把握意识形态领域领导权和主动权	张春美	上海市委党校哲学教 研部教授
新时期中国特色社会主义创新篇章	王岩	上海交大马列 学院院长
怎样上好一堂课	谢利民	上海师范大学教授
关于课程思政的几点思考与探索	邱杰	上海应用技术大学马 列学院院长
医者仁心，大爱无疆	宋琪等	上海市生计委、上海市家 庭医生先进事迹报告团

2017—2018年“东海论坛”活动情况

学校在办学历程中凝练出“弘志励学，明德至善”的东海精神，即：锲而不舍追求完美的精神；通力合作团结进取的精神；爱心育人大爱无疆的精神。这种精神已成为我校校园文化内涵的核心，不断激励全校师生砥砺前行、拼搏奋进，在教育教学等各项工作中取得了令人瞩目的成绩，学校的工作跨上了一个新台阶。

（二）开展主题教育，推进校园文化建设

学校开展各种常规性主题教育活动如：升国旗活动、“感恩师、怀师恩”活动、“校园文明修身伴我行”活动、“高雅艺术”进校园活动、“一院一品”活动等。目前已经连续举办九届校园文化艺术节；三届“开卷有益 书香东海”读书节；四届“知韵”杯汉字听写大赛；三届“思辨青春，明理知行”东海杯辩论赛。

学工部、团委还组织开展“弘扬雷锋精神，争做东海向善向上好青年”主题月活动、“禁烟禁毒”主题宣传教育活动等。学生们的关注度和参与度很高。特别是“书香东海校园 品读中华经典”读书活动，已形成“四线贯通”的读书活动的网络化，成为我校校园文化建设的一项品牌活动。

学校重视和支持大学生社团建设，学生社团由原先“种类单一”发展到如今涵盖文艺、体育、学习、公益四大类 15 个社团。在管理上采用“直线管理、自律为主”的方式，各社团的活动频繁有序，成为学生展示自我、锻炼能力、提升素质的一个平台。学生社会实践活动形式多样：“放飞梦想”追忆红色经典，重走红军路；“青春绽放”关爱当地留守儿童等。其中“新时代新青春重走长征路”——大学生暑期实践项目，已经成为东海学院学生社会实践活动的品牌。2018 年同步启动“行走的课堂——重走长征路共筑中国梦”专项行动，计划五年走完长征路。

学生社会实践活动融入了专业特点，商学院暑期实践项目以“上海四大品牌”为研究对象，弘扬海派文化；航空学院走进社区、敬老院，关爱陪伴老年人；传媒学院利用专业特长，拍摄“爱在东海，与善同行”纪录片；机电学院以汽车制造业和海派红色文化精神为切入点，聚焦海派制造。

学校联合上海市血液中心共同组织 2018 年度两次无偿献血活动。共计有 500 余名学生参加无偿献血活动，超额完成上级下达的献血任务。2018 年度，学校共有 53 名学生（其中男兵 50 名、女兵 3 名）被批准光荣入伍。上海东海学院连续六年被评为市征兵工作先进高校。

案例五

书香东海校园，品读中华经典

为加强文明校园建设，学校党委开展“书香校园 品读经典”的读书活动，目前已连续开展六届活动，形成了“四线贯通”的读书活动的网络化。

青年干部读书活动。主要是政治理论学习和其它文化科学知识的学习，重点学习习近平同志的系列讲话，深化对中国特色社会主义的政治认同、思想认同和感情认同；**学生骨干读书活动。**组建一支由30多名新生组成的大学生科研助手队伍，重点培养他们成为爱读书、会读书、读好书的学生骨干。要求每位学生科研助手参加三次读书交流活动，听五次以上文化知识讲座，写出学习体会；**全体教工读书活动。**规定参加读书活动的教工每天阅读一小时，每月阅读一本书，每季度组织一次交流，读书方法主要有图书漂流、好书推荐、交流体会、观摩拓展，并且从书籍购买、借阅、资金等方面给予充分保障。**“互联网+”的新媒体读书活动。**在校园网易班上开展“芳香飘逸、文溢东海”活动，向广大学生推荐好书、好文章；在微信圈内进行“易悦读”活动。主要由圈内的老师和学生把自己喜欢的书籍和文章用朗读的方法录下来，然后在圈内由朋友点击欣赏。每周一期。

东海学院的“书香校园，品读经典”读书活动开展得有声有色，荐好书、读好书蔚然成风，逐步形成了师生良好的读书阅读习惯，也成为校园文化建设的新成果，校园的文化氛围变得更加浓厚。



党委书记赵佩琪为第六届读书节征文活动获奖学生颁奖



面临挑战及对策

2018年度在上海东海学院在政府的大力扶持下，教育事业得到了长足的发展，各项工作上了一个新台阶。但是面临的困难和挑战也是不言而喻的。

一、面临挑战

一是经费困难。相对于物价水平和学生及家长期望值的提高，学校的办学经费严重不足。上海每年投入高校的经费逾400亿元，民办高校仅3.2亿元，占0.7%。而民办高校在校生占全部高校在校生的19%，东海学院生均经费总共2.3万元，与公办高校生均经费有很大差距。

二是队伍稳定困难。近二年中流失的骨干教师、辅导员名，绝大多数流向公办高校，甚至复旦、交大这样的高校也挖走本校的辅导员，上海的公办高职院校挖走骨干教师更成为家常化。

三是社会认可及政策待遇困难。虽然国家已颁布新的《民办教育促进法》，学校已宣布为非营利性大学，但在民办高职院校金融服务、税收政策、土地规划、建筑审批等诸多方面受到的歧视仍不在少数。

二、对策举措

面临上述困境和挑战，学校审时度势，采取措施积极应对：

一是面对经费困难。学校把每一分钱都用在刀刃上，把发展放在第一位上。2015年投入2400万建造了学生宿舍；2018年又投入4300万建造实训大楼，向银行贷要实物抵押，学校教育资产不能抵押。全校包括校长书记等三十多名干部教师拿出自己的房产证作贷款抵押，来和学校一起分忧。这是民办高校史无前例的豪情，市领导到东海调研时闻之亦动容。目前新的实训大楼进入内部装修阶段，明年5月交付使用。

二是面对队伍稳定。学校不亏待每一名教师，不放弃每一个机会，不放松每次培训，每年派教师脱产进修、脱产挂职。二年中，有39名教师晋升职称；有19名教师获高一级学历，每年支付进修费用587.20万元。学校设立校长特别奖，奖励在教学中有突出贡献的院长；设立金牌教练，表彰在各类竞赛中成绩优异的指导教师；设立系主任年薪制、岗位津贴制。让一线教师感到温暖、感到可靠、感到希望。学校的办学质量不降，学校的地位不降。

三是面对政策滞后。学校依靠努力和拼搏赢得社会认可、政府支持。2018年东海学院是上海民办高职院校中唯一一所学费大幅提高的学校，但是学校的招生并没受到影响，当年学费收入同比增加近1000万元。学校竭力为地区经济、社会服务，得到区政府认可，区域经济对学校的支持。

四是破解难题，谋求可持续发展。面对产业转型升级趋势，学校密切关注社会市场动态，在专业调整和生源市场变化方面准确做出前瞻预判。主动地适应社会需求和产业转型升级态势，而不是被动地适应，把握住了发展的主动权。以壮士断腕的气魄，

大胆割舍萎靡、缺乏市场的专业。招生专业设置数量从原先的35个调整至19，调整幅度接近50%。据教育部“全国专业增减信息”所公布的2018年撤销数量前十位的专业，我校在2015年前已经陆续撤销。专业调整方向 and 市场需求相一致。

学校大力开设和扶持社会紧缺专业的建设。实行“两头延伸”的专业发展策略，即：重点开展和加强学前教育类和老年护理类专业建设，同时根据《中国制造2025》发展战略，加强“工业机器人技术”等新型专业建设。学校的专业调整和转向，符合党的“十九大”精神和国家产业发展战略。与教育部发布的全国专业增减信息“2018年全国新增数量前十位的专业”的趋势相吻合和相一致的。

虽然面临困难与挑战，学校依然充满信心。因为在国家利好政策的推动下，未来几年高职教育发展将提速。学校不竭的动力，是敢为人先的创新，是团结奋进的精神。在党的十九大精神指引下，上海东海职业技术学院将迎来更加美好的明天。

表 1 计分卡

院校代码	院校名称	指标		单位	2017 年	2018 年
4131010851	上海 东海 职业 技术 学院	1	就业率	%	97.75	98.48
		2	月收入	元	4051.01	4263.07
		3	理工农医类专业相关度	%	86.76	73.69
		4	母校满意度	%	97.71	96.78
		5	自主创业比例	%	0.87	1.73
		6	雇主满意度	%	96.27	99.61
		7	毕业三年职位晋升比例	%	35.32	38.45

表 2 学生反馈表

院校代码	院校名称	指标	单位	一年级	二年级	备注		
4131010851	上海东海职业技术学院	1	全日制在校生人数	人	1993	2023		
		2	教书育人满意度		—			
			(1) 课堂育人	调研人次	人次	113	108	
				满意度	%	100%	97%	
			(2) 课外育人	调研人次	人次	113	100	
		满意度		%	98%	96.9%		
		3	课程教学满意度		—			
			(1) 思想政治课	调研课次	课次	10	10	
				满意度	%	99%	97%	
			(2) 公共基础课(不含思想政治课)	调研课次	课次	10	10	
				满意度	%	100%	99%	
			(3) 专业课教学	调研课次	课次	10	10	
		满意度		%	100%	100%		
		4	管理和服务工作满意度		—			
			(1) 学生工作	调研人次	人次	113	108	
				满意度	%	98%	97%	
			(2) 教学管理	调研人次	人次	113	108	
				满意度	%	97.8%	97.2%	
			(3) 后勤服务	调研人次	人次	113	108	
		满意度		%	94.6%	91.6		
		5	学生参与志愿者活动时间		人日	540	300	
		6	学生社团参与度		—			
			(1) 学生社团数		个	14	14	
			(2) 参与各社团的学生人数		人			
			U.G 社团			17	8	
			NT 动漫社			41	22	
			辩论社			8	4	
			海 T.A.T 羽毛球			31	12	
			动物保护社			34	12	
			佳珏棋社			24	10	
			兰亭书法社			9	4	
跆拳道社				43	22			
田径社				22	8			
文学社				8	5			

			英语社		23	12	
			舞蹈社		45	24	
			乒乓球社		15	6	

院校代码	院校名称	指标		单位	2017年	2018年
4131010851	上海 东海 职业 技术	1	生师比	—	17.97	17.98
		2	双师素质专任教师比例	%	47.76	42
		3	生均教学科研仪器设备值	元/生	14987.65	16582.40
		4	生均教学及辅助、行政办公用房面积	m ² /生	9.03	9.02
		5	生均校内实践教学工位数	个/生	0.42	0.58
		6	校园网主干最大带宽	Mbps	1000	1000
		7	教学计划内课程总数	门	415	399
	其中：线上开设课程数	门	9	104		

			Hiphop社		20	8	
--	--	--	---------	--	----	---	--

	学院	学校类别（单选）： 综合、师范、民族院校（ <input checked="" type="checkbox"/> ） 工科、农、林院校（ <input type="checkbox"/> ） 医学院校（ <input type="checkbox"/> ） 语文、财经、政法院校（ <input type="checkbox"/> ） 体育院校（ <input type="checkbox"/> ） 艺术院校（ <input type="checkbox"/> ）
--	----	--

表 3 资源表

表 4 国际影响表

院校代码	院校名称	指标	单位	2017 年	2018 年	备注
4131010851		1 全日制国（境）外留学生人数（一年以上）	人	12	34	---
		2 非全日制国（境）外人员培训量	人日	139	76	---
		3 在校生服务“走出去”企业国（境）外实习时间	人日	0	0	---
		4 专任教师赴国（境）外指导和开展培训时间	人日	0	0	---
		5 在国（境）外组织担任职	人	0	0	填报格式：××（姓

上海 东海 职业 技术 学院		务的专任教师人数				名) 在××(组织名), 担任××职务; 须逐一列出, 否则数据无效。
	6	开发并被国(境)外采用的专业教学标准数	个	0	0	填报格式: 开发××标准被××、××采用(该标准须被2个及以上国家或地区同行所采用); 须逐一列出, 否则数据无效。
		开发并被国(境)外采用的课程标准数	个	0	0	
7		国(境)外技能大赛获奖数量	项	0	0	填报格式: ××(姓名) 在××(大赛名), 获××奖; 须逐一列出, 否则数据无效。

表 5 服务贡献表

院校代码	院校名称	指标	单位	2017年	2018年	
4131010851	上海 东海 职业	1 全日制在校生人数	人	5952	6209	
		毕业生人数	人	1908	1845	
		其中: 就业人数	人	1865	1816	
		毕业生就业去向:	—	—	—	
		A类: 留在当地就业人数	人	1510	1449	
		B类: 到西部地区和东北地区就业人数	人	361	60	
		C类: 到中小微企业等基层服务人数	人	72	1350	
		D类: 到500强企业就业	人	305	297	

技术 学院	人数					
	1	横向技术服务到款额	万元	36	31.50	
	2	横向技术服务产生的经济效益	万元	0	0	提供产生经济效益的企业出具的证明，并盖财务章。
	3	纵向科研经费到款额	万元	21.83	21.00	
	4	技术交易到款额	万元	0	0	
	5	非学历培训到款额	万元	595.2	895	
	6	公益性培训服务	人日	1908	2560	
	主要办学经费来源（单选）：省级 <input checked="" type="checkbox"/> 地市级 <input type="checkbox"/> 行业或企业 <input type="checkbox"/> 其他（学费） <input type="checkbox"/>					

表 6 落实政策表

院校 代码	院校 名称	指标		单位	2017 年	2018 年
4131010851	上海 东海 职业	1	年生均财政拨款水平	元	6447.57	4,367.84
			其中：年生均财政专项经费	元	6446.33	7045
		2	教职员工额定编制数	人	0	0
			在岗教职员工总数	人	374	358
			其中：专任教师总数	人	186	200
		3	企业提供的校内实践教学设备值	万元	0	0
		4	生均企业实习经费补贴	元	223.00	285.00

技术 学院		其中：生均财政专项补贴	元	0	0
	5	生均企业实习责任保险补贴	元	63.30	63.30
		其中：生均财政专项补贴	元	0	0
	6	企业兼职教师年课时总量	课时	10980	14186
		年支付企业兼职教师课酬	元	275.85 万元	278.50 万元
		其中：财政专项补贴	元	0	0