



山东化工职业学院

高等职业教育质量年度报告

(2019)

二〇一八年十一月

附件 8

内容真实性责任声明 (格式)

学校对 山东化工职业学院 质量年度报告 (2019) 及相关附件的真实性、完整性和准确性负责。

特此声明

单位名称 (盖章):



法定代表人 (签名):

王敬良

2018 年 12 月 27 日

目 录

一、学生发展.....	1
(一) 招生录取	1
1. 招生规模与专业分布	1
2. 生源情况	3
(二) 在校体验	4
1. 入学教育	4
2. 学生活动	6
3. 关爱服务	12
(三) 职业发展	15
1. 行业企业文化熏陶	15
2. 创新创业教育与就业指导.....	16
(四) 就业质量	19
二、教学改革.....	20
(一) 专业设置及专业建设发展.....	20
1. 专业设置	20
2. 专业建设发展	20
(二) 课程建设与改革.....	21
1. 课程建设	21

2. 课程改革	22
(三) 产教融合	27
1. 校企合作共建专业	27
2. 校企合作共建生产性实训基地	27
3. 校企合作共建二级学院	30
(四) 技能大赛	31
(五) 信息化教学资源建设	34
1. 硬件设施建设	34
2. 软件系统建设	35
3. 投入与增效并举, 进一步提升教学条件	35
(六) 教学诊断与改进	36
三、条件保障	36
(一) 院校治理	36
(二) 教师队伍建设	40
1. 师资队伍整体情况	40
2. 创新机制提升师资队伍管理水平	43
3. 重视新进教师的培训培养	43
4. 推进教师成长工程, 加大教师培训力度	44
5. 完善兼职教师管理机制	44
6. 加强师德师风建设	44

(三) 创新管理	45
1. 创新办学体制	45
2. 完善管理机制	45
3. 深化绩效改革	46
4. 创新人才选拔制度	46
(四) 质量监测与评价.....	47
1. 强化顶层设计, 构建质量监测评价体系.....	47
2. 完善具体操作, 建立学院绩效考核评价方案.....	47
3. 稳抓教育教学, 集中监控评价和日常监控评价相结合 ..	47
4. 诊改与提升并举, 完善质量监测评价反馈体系.....	48
(五) 经费来源与投入.....	49
1. 经费来源	49
2. 经费投入支出	50
四、服务贡献	51
(一) 培训贴近企业需求.....	51
(二) 培训课程开发科学严谨, 教学方法手段灵活多样	52
(三) 培训效益显著	54
五、面临的机遇与挑战	58
(一) 面临的机遇	58
(二) 面临的挑战	58

1. 缺乏生均拨款，办学经费不足.....	58
2. 办学规模偏小	59
3. 招生压力较大	59
(三) 应对措施	60
1. 进一步推进混合所有制体制改革.....	60
2. 扩大职教宣传，提高办学效能.....	60
3. 重视招生工作，加强校外联合.....	61

根据山东省教育厅《关于做好高等职业教育质量年度报告（2019）编制和发布工作的通知》要求，山东化工职业学院高度重视质量年报编制工作，召开专门会议布置、分解编制任务，围绕人才培养全要素，依据人才培养工作状态数据，强化状态与质量分析，客观、准确挖掘存在问题，对人才培养质量进行全面分析评价，现就学院2018年人才培养质量状况报告如下：

一、学生发展

（一）招生录取

1. 招生规模与专业分布

学院2018年计划招生1770人，涵盖17个专业，分别招收春夏两季高考生（春考计划200人）。其中省外计划50人，全部为夏考理工专业。2018年共录取782人，实际报到634人，报到率为81.1%。

表 1-1 2018 年我院各专业招生计划

序号	专业	夏季高考计划	春季高考计划
1	应用化工技术	125	10
2	高分子材料工程技术	48	6
3	精细化工技术	48	6
4	石油炼制技术	55	6
5	石油化工技术	50	6
6	工业分析技术	52	6
7	机电一体化技术	48	20

8	机械制造与自动化	48	15
9	化工装备技术	45	5
10	工业过程自动化技术	48	15
11	电气自动化技术	45	20
12	会计	185	15
13	市场营销	190	10
14	电子商务	300	40
15	油气储运技术	43	5
16	供用电技术	50	5
17	物流管理	190	10
合计		1570	200

2018年学院在校生总数为1536人（2016级793人，2017级743人），其中化工技术类专业在校生688人；自动化类专业在校生206人；机械制造类专业在校生225人；管理类专业在校生417人。

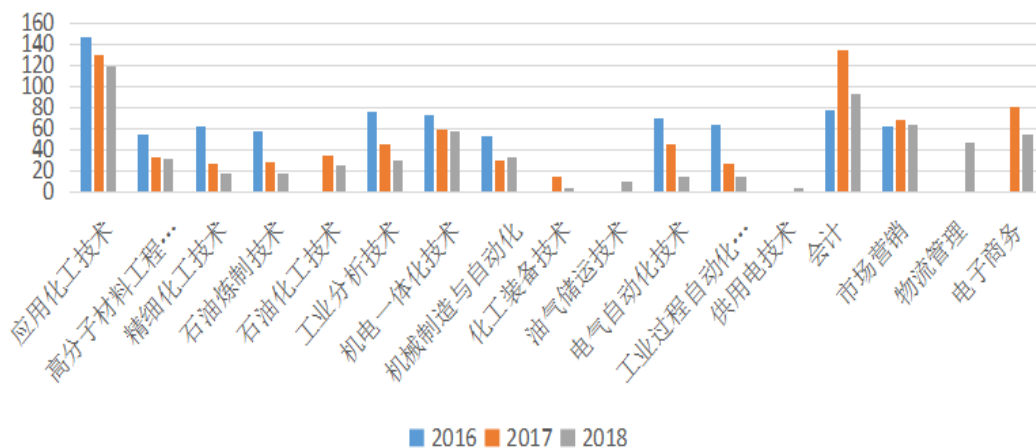


图 1-1 2018 年在校生各专业点分布

2.生源情况

2018 级新生夏季高考录取最高分 496 分，最低分 170 分，春季高考录取最高分为 596 分，最低分 179 分。录取新生常驻户口为农村的学生数为 487 人，户口为城镇的学生数 295 人，农村生源比例为 62.28%。录取山东省内生源 771 人，其中潍坊当地学生占 114 人，省外录取 11 人。

表 1-2 2018 级生源分布情况

序号	生源地	生源分布		人数
1	辽宁			10
2	甘肃			1
3	山东	济南	27	771
		青岛	51	
		淄博	118	
		枣庄	41	
		东营	33	
		烟台	44	
		潍坊	114	
		济宁	56	
		泰安	34	
		威海	1	
		日照	15	
		莱芜	11	

		临沂	53	
		德州	25	
		滨州	42	
		聊城	31	
		菏泽	75	
合计				782

(二) 在校体验

学院把培养高素质劳动者和技术技能人才作为人才培养目标，重视学生的思想道德、文明习惯、职业素养的养成，注重能力培养、个性发展、身体健康和心理健康，促进学生自主、自觉、自省，帮助学生自我成长、成才。

1. 入学教育

学院高度重视入学教育，聚全院之力，开好入学第一课。入学教育包括专业教育、校规校纪教育、理想信念教育、心理健康教育、安全教育、消防灭火实践操作、应急疏散演练、军事理论、预防诈骗和校园贷等内容，共计 36 学时。入学教育采用专题讲座形式，穿插于军训过程，一张一弛，取得了良好的教育效果。2018 年入学教育学生参与率 99.47%。通过入学教育让学生树立正确的学习观、专业观、职业观，为学生科学规划大学生活，圆满完成大学学业奠定了坚实基础。

表 1-3 2018 级学生军训及入学教育内容安排

时 间		内 容	地 点	组 织 者
9 月 3 日	上午	军训动员大会	校园广场	军训办
	下午	军姿、立正、稍息、跨立训练	校园广场	教官
	晚上	校纪校规教育	校园广场	学生处处长
9 月 4 日	上午	军姿、停止间转法、坐下、蹲下、起立、敬礼	校园广场	教官
	下午	整理内务（宿舍卫生和叠被子）	宿舍	教官、辅导员
	晚上	高职整理内务（中职校规校纪教育）	校园广场	辅导教师
9 月 5 日	上午	军姿、起步的行进与立定	校园广场	教官
	下午	军姿、起步的行进与立定	校园广场	教官
	晚上	专业教育	各系部教室	教务处、各系部
9 月 6 日	上午	起步的行进与立定	校园广场	教官
	下午	高职训练、中职整理内务	室外	教官、辅导员
	晚上	预防诈骗等安全教育	校园广场	大学园区警官
9 月 7 日	上午	跑步的行进与立定	校园广场	教官
	下午	队列训练	校园广场	教官
	晚上	高职优秀校友讲座；中职内务整理	校园广场	辅导员
9 月 8 日	上午	队列训练	校园广场	教官

	下午	整理内务、内务评比	宿舍	教官、辅导员
	晚上	心理健康教育	校园广场	辅导员
9月9日	上午	正步的行进与立定	校园广场	教官
	下午	正步的行进与立定	校园广场	教官
	晚上	消防安全知识讲座	校园广场	辅导员
9月10日	上午	正步的行进与立定	校园广场	教官
	下午	高职综合练习; 中职感恩教育	校园广场	教官
	晚上	高职拔河比赛; 中职感恩教育	校园广场	军训办
9月11日	上午	正步的行进与立定	校园广场	教官
	下午	综合练习	校园广场	教官
	晚上	形式教育及职业生涯规划	校园广场	学院党委副书记
9月12日	上午	综合练习	校园广场	教官
	下午	整理内务	室外	军训办
	晚上	军歌大赛; 中职职拔河比赛	校园广场	教官
9月13日	上午	会操表演预演	校园广场	教官
	下午	会操表演	校园广场	教官
	晚上	整理内务、内务评比	宿舍	军训办
9月14日	上午	军训表彰大会暨开学典礼	学院广场	军训办

2. 学生活动

(1) 思想育人

学院团委积极组织举办包括学习类、文体类、组织思想建设类等多项活动, 组织开展各类主题活动和社会实践活动。如学院

团委举办学习“十九大精神”团日活动，以团支部为单位，采用志愿服务等方式在学院形成良好风尚，将“十九大精神”付诸行动；学院组织了以“感悟滨海新时代，助力化院新发展”为主题的课外育人教育活动；学院组织学生前往潍坊滨海城市艺术中心进行参观，感受几十年后国家的城市发展的雄伟景象，使学生对国家的发展和进步充满期待。



图 1-2 “十九大精神”团日活动



图 1-3 “感悟滨海新时代，助力化院新发展”课外育人教育活动

职业院校的学生对课外学习的态度更加积极，学院大力开展课堂育人与课外育人相结合的教育模式，一年级参加课外育人活动达到 709 人次，满意度达 93.6%，较二年级的课外育人活动的满意度高 6 个百分点。通过课外学习、实践拓展提升了我院学生的学习兴趣。

（2）社团活动丰富多彩

我院现有舞蹈社、音乐社、摄影社、武术表演社、电竞社、播音社、篮球社等 15 个社团。2017 至 2018 学年，学生社团活动以“践行社会主义核心价值观、争做向上向善优秀大学生”为主线，开展各项活动。学生社团共计组织校级大型活动 21 个，兴趣爱好类活动 72 项，2017 级参与社团学生人数占年级总人数的 74.4%。学院学生社团活动，已经成为丰富校园文化生活，引导学生全面发展的重要途径，学生社团为学生全面发展搭建了良好平台。

（3）学生规范化养成

2017-2018 学年学院在学生管理中运用评价机制，将学生的学习成绩、行为规范、日常表现量化考核，并将考核结果运用于评优选先、奖惩、就业推荐，形成竞争机制。学生日常管理井然有序、内务整洁干净、行为文明有礼。学院以学生评价体系为引导，建立竞争机制，推行学生“一日行为规范”，实现良好生活习惯的养成。

由学院团委、学生会组织举办的第三届学生叠被子接力大赛，

旨在以赛促优，激励学生做事要高要求、严标准，把事情做到最好。通过比赛巩固新生军训成果，提高了学生内务技能，培养了学生的团队协作精神和集体荣誉感。

学院成功开展第二届“我爱我家”宿舍文化建设系列活动之“文明宿舍”评比活动，本次“家文化”主题文明宿舍活动，旨在为学生营造良好的生活环境，培养良好的行为习惯，增强学生自我教育、自我管理、自我服务的能力，营造“团结、互助、和谐”氛围，共创寝室文明。本次活动以宿舍文化建设推动校园文明建设，取得了良好效果。



图 1-4 叠被子接力大赛



图 1-5 文明宿舍

（4）学生满意度

调查数据显示，学生对教学管理满意度，2018 级满意度为 93.7%，2017 级满意度为 91.8%；学生对课堂教学满意度，2018 级满意度为 91.5%，2017 级满意度为 93%；对学生管理满意度，2018 级满意度为 95.4%，2017 级满意度为 95.6%；学生对后勤管理满意度，2018 级满意度为 95.1%，2017 级满意度为 94.8%。

（5）学生勤工俭学助学

学院鼓励学生利用课余时间从事勤工俭学活动，在校内提供

适宜的勤工俭学岗位。通过勤工俭学，强化学生的责任意识，扩大学生的交往面，锻炼学生为人处世的交际能力，减轻学生家庭经济负担。

表 1-4 2017-2018 学年学生勤工助学情况统计表

勤工助学岗位	参与勤工助学人数	勤工助学薪酬标准	小时薪酬	日工作时间	年度总补助金额(元)	勤工助学人员占在校生总数的比例
131	131	300 元/岗	20 元	0.5 小时	353700	8.58%

(6) 青年志愿者服务

学院青年志愿者协会已成立十几年，每届青年志愿者们秉承“立足校园、辐射社会、锻炼自我”的理念，坚持志愿服务，一年级参加志愿者时间达到 355 人日，二年级参加志愿者时间达到 369 人日，学院青年志愿者活动已成为学生自主、自觉、自我成长的重要途径和典型案例。



图 1-6 志愿服务

学院爱心志愿服务队自成立以来，开展了大大小小各项志愿

服务活动，其中无偿献血就是服务社会的一项重要活动。爱心志愿服务队一直发扬服务校园，服务社会优良传统，树立良好形象。学院团委、院爱心志愿服务队联合潍坊市中心血站开展“献我热血，情暖潍坊”无偿献血活动，教师身先士卒，率先垂范，学生踊跃参加，无私奉献，展现了我院师生良好的精神风貌。活动结束后，学院共献血 10.2 万毫升，献血人次达到 362 人次，超过全校满足献血条件总人数的三分之一。此次活动的成功开展，在潍坊市引起了强烈的反响，赢得了赞誉。



图 1-7 无偿献血

爱心志愿服务队参加第 49 届地球日“低碳生活、文明出行、美丽滨海”环保骑行活动。骑行社按照主办方的既定计划，与校外骑行者一起，分别从一开始的三个集合点、三条路线骑行 20 余公里到达集合点——未来大厦。我院 5 名青年志愿者与滨海义工，全程为骑行队伍提供后勤和安全保障服务。最后在“低碳生活，文明出行，美丽滨海”的主题条幅上签名，记录这一时刻，刻画

美丽的志愿青春画卷。



图 1-8 第 49 届低碳骑行志愿服务活动

爱心志愿服务队日常在校园践行“奉献、有爱、互助、进步”的志愿者精神，清理校园内草坪垃圾，美化校园环境，传递校园正能量，以自己的实际行动影响全校师生。

（7）感恩教育

借母亲节的契机，结合国家的资助政策，通过主题班会、感恩征文、诗歌朗诵、演讲比赛、主题黑板报等形式，在学院推行感恩教育。这一活动将爱国、爱家、爱他人的感恩之情化为强烈的责任感，培养学生热爱国家、服务社会的意识。

3.关爱服务

（1）多渠道奖学、助学

学院通过多渠道、全方位的奖学、助学措施，让国家、社会及学院的关怀渗透到学生生活和学习的各个方面，鼓励品学兼优的好学生，帮扶家庭经济困难的学生，收效显著。

表 1-5 我院 2017-2018 学年学生资助情况统计表

序号	助学项目	受助人 人数	金额 (元/ 人)	合计 (万元)	在校 生人 数	占在校 生总 数的 比例	生均获 得资 助金 额 (元)	备注
1	国家奖学金	2	8000	1.6	1536	0.13%	10.41	
2	省政府奖学金	1	6000	0.6	1536	0.06%	3.9	
3	国家励志奖学金	47	5000	23.5	1536	3.06%	152.99	
4	省政府励志奖学金	8	5000	4	1536	0.52%	26.07	
5	国家助学金	225	3000	67.5	1536	13.60%	440.03	
6	勤工助学	131		35.37	1536	8.58%	230.27	只针对在校生
7	学院奖学金	286		6.305	1536	18.64%	41.05	只针对在校生
合计		700		138.875	1536	45.63%	904.13	

(2) 培养学生健康心理

学院坚持对学生进行心理健康教育与指导，以心理辅导室为主阵地，成立了三级心理健康教育工作网：学院成立“心理健康指导中心”，由学生工作处负责人担任组长，配备心理咨询师 1 名（国家二级心理咨询师，国家二级职业指导师）；各系成立心理健康教育领导小组，系主任担任组长，由辅导员、热心心理健康教育的专业老师和朋辈心理辅导员（全院选拔出的群众基础好、乐于助人、心态积极向上、善于沟通和热爱心理教育的学生）共同组成；各班选聘 1 名班级心理委员（要求心态积极向上、热爱班级工作、喜欢与人沟通、交流）。学院定期共同开展各项关注学生

心理健康主题活动。学院通过三级心理健康教育工作网开展系列心理健康教育活动，学生整体心态健康向上，未出现明显的心理问题学生。

为提高我院大学生心理健康知识水平，增强心理健康意识，更好地适应大学生活，心理健康中心以“塑造健康心灵、幸福自我”为主题、以各班级心理委员为中心开展了一系列心理健康教育主题班会活动。



图 1-9 “塑造健康心灵、幸福自我”主题班会

（3）课程教学在校体验满意度分析

思想政治课调查数据显示，18周教学中思想政治课每周都有安排，通过一年级参与调研的6课次中显示，一年级学生对思想政治课的满意度为94.2%，与去年思想政治课调研数据（92.7%）相比增长1.5个百分点。

公共基础课调查数据显示，18周教学中公共基础每周都有安排，通过一年级参与调研的7课次中显示，一年级学生对公共课

的满意度为 93.1%，二年级学生对公共课的满意度为 93.6%。

专业课调查数据显示，18 周教学中在一年级专业课中进行 11 课次调研，一年级学生对专业课的满意度为 92.7%，二年级学生对专业课的满意度为 93.1%。

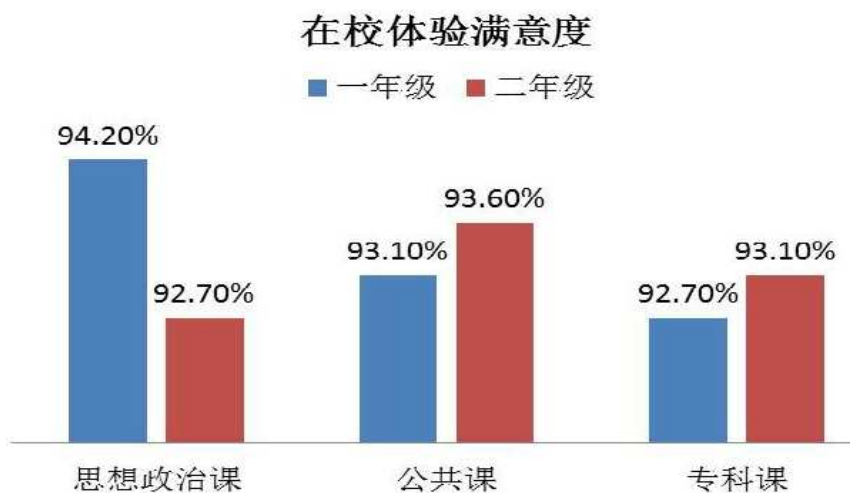


图 1-10 学生在校体验满意度

（三）职业发展

学院以培养学生职业素质，提升学生创新能力为目的，促进学生在校期间的职业发展。

1. 行业企业文化熏陶

学院前期是齐鲁石化公司创办的高职院校，目前由潍坊市承接办学，学院秉承央企办学特色，把中国石化、齐鲁石化的优秀企业文化元素嫁接到校园文化建设之中。

学院曾是中石化技能人才培训基地，在从事高职教育的同时，承担中石化的高级技能人才培训、职业资格鉴定和齐鲁石化干部职工培训任务，每年培训员工 1 万人次以上。学院借助职工培训

的便利条件，引企业管理理念入校园，校园的道路两侧，中石化企业文化核心价值理念随处可见，学生对中石化的企业精神、企业宗旨、经营理念、企业愿景等牢记在心，学生在校园就能接受企业文化的熏陶，提高了对企业的认识，拉近了与企业的距离，增强了对企业和岗位的感知能力和适应能力。

2.创新创业教育与就业指导

2018年4月，学院下文（办发[2018]3号）成立创新创业教育工作领导小组，下设办公室，现在创新创业教育工作办公室共有成员17人，负责统筹全院的各项创新创业工作。

根据中共中央办公厅、国务院办公厅、教育部等部门的文件精神修订各专业人才培养方案，深化创新创业教育改革，建立健全创新创业教育课程体系。

实行四位一体的创新创业教育模式，注重学生五创素质的培养，举办各种讲座、论坛，提高学生的创新创业能力。



图 1-11 四位一体的创业教育模式



图 1-12 五创素质的培养

创新创业教育工作办公室制作各种宣传片，宣传中国大学生互联网+创新创业大赛，2018年指导19个项目，80余名学生参赛，

参与率全省 79 名。响应习总书记号召，组织项目参加“青年红色筑梦之旅活动”，接受红色教育。



图 1-13 青年红色筑梦之旅展板

组织学生参加“学创杯”2018 全国大学生创业综合模拟大赛，获山东赛区一、二等奖。



图 1-14 学创杯大赛获奖证书

组织学生参加第十届大学生科技节暨第十四届“新道杯”沙

盘模拟大赛，获一、二等奖。



图 1-15 “新道杯”大赛获奖证书

组织学生参加 2018 年“挑战杯—彩虹人生”山东省职业学校创新创业大赛，获二等奖。



图 1-16 “挑战杯—彩虹人生”获奖项目及获奖证书

组织学生参加“赢在潍坊”2018 大学生创业求职电视大赛，获得社会好评。



图 1-17 “赢在潍坊”大赛

组织 20 余名教师参与教育厅、人社厅组织的各类创新创业教育培训。



图 1-18 教师参加各种创新创业培训

申请并立项两项省级创新创业教育课题。



图 1-19 省级创新创业教育课题立项证书

(四) 就业质量

山东化工职业学院原隶属中石化齐鲁石化公司，根据国资委要求央企限期剥离企业办社会职能的政策要求，2015 年暂时停止招生一年，因此 2018 年学院没有应届毕业生。

二、教学改革

（一）专业设置及专业建设发展

1. 专业设置

目前学院共有应用化工技术、高分子材料工程、精细化工技术、石油炼制技术、石油化工技术、工业分析技术、机电一体化技术、机械制造与自动化、化工装备技术、油气存储技术、电气自动化技术、工业过程自动化技术、供用电技术、会计、市场营销、物流管理、电子商务、空中乘务、互联网金融和化工安全技术 20 个专业，其中空中乘务、互联网金融和化工安全技术专业为 2018 年新增专业，2019 年开始招生。目前学院正在建设涵盖应用化工技术、精细化工技术、石油炼制技术、石油化工技术、工业分析技术等 5 个专业在内的山东省高等职业院校第三批省级品牌专业群“化工技术专业群”。

2. 专业建设发展

全面贯彻党的教育方针，贯彻落实《国家中长期教育改革和发展规划纲要（2010-2020 年）》、《山东省中长期教育改革和发展规划纲要(2011—2020 年)》和《山东省“十三五”教育事业发展规划》文件要求，充分发挥学科建设在我院各项事业发展中的引领作用，进一步提升学院的综合办学能力和办学实力，按照以“市场需求为导向，优先发展市场急需专业；以工为主，文理管结合，相互支撑，相互渗透的学科发展格局”的总体思路，遵循“增强优势，突出特色，合理布局，协调发展”的建设原则，根据学院

发展的总目标，以师资队伍建设为核心，加强学科专业建设内涵；以特色专业为建设重点，突出石油化工主干专业优势；主动为行业和区域经济发展服务，调整优化专业结构。学院建立专业建设发展动态调整机制，主动适应经济社会发展，以社会需求为导向，建立专业建设机制，结合学院办学优势和发展定位，制定山东化工职业学院拟增设专业规划。具体见表 2-1。

表 2-1 2019-2021 年拟申请增设专业一览表

申报年份	理科	工科	管理学
2019	民航安全技术	云计算技术与应用、移动互联网应用技术	知识产权管理
2020	航空运输	大数据技术与应用、动漫设计	财务管理
2021	海洋化工技术	计算机网络技术、智能控制技术	会计信息管理

(二) 课程建设与改革

1. 课程建设

(1) 按照《关于推进新时代高等教育质量发展的意见（征求意见稿）》的精神，制定《山东化工职业学院修订 2019 级专业人才培养方案指导意见》，依照《山东化工职业学院学分制管理办法》，进一步完善修订各专业人才培养方案，调整课程结构，整合课程内容，核定实践技能课程（项目），核定专业核心课程和课程学分，压缩必修课比例，加大选修课的比例，打破专业课程壁垒。

（2）以职业岗位需要和标准为依据，进行课程体系建设和教学内容总体设计。强调工学结合，按照实际工作任务、工作过程和工作情境组织课程，形成以项目（任务）课程为主体的课程体系。将职业技能鉴定的标准、要求融入到课程体系和教学内容中，落实“双证书”制度。探索将参加技能大赛和取得专业技能证书作为奖励学分的形式，纳入学生素质拓展学分，促进学生素质拓展，为学分制的构建实施实践体系。

2.课程改革

（1）实施项目化教学改革

学院以提高教学质量，培养适应社会和企业需要，符合生产、管理一线要求的高技能人才为目标，遵循“理实结合”的原则，广泛推行“教学做一体化”“项目化”“模块化”教学改革。

大学语文是学院开设的公共选修课，采用模块分块解析教学模式，把教学内容分模块，注重学生的素质拓展，每一个模块都有学生展示和互动为主的测验和写作作业，学生通过自己总结，提升对模块的知识的掌握。

计算机文化基础是各专业开设的公共基础课程，采用项目化教学，把教学内容 office 2010 中的 word、excel、powerpoint 三部分重点进行细化，整合成一个个项目，每个项目分为教师讲授、学生练习、拓展练习三个阶段，学生通过做项目的形式深入掌握教学知识。

AutoCAD 是机电一体化技术、机械制造与自动化专业的一门

专业技能课程，机电工程系对课程实施项目化教学改革，教学过程注重培养、提升学生分析问题、解决问题的实际应用能力。课程采用项目引导、任务驱动的方式设计教学内容，每4学时（连续上课）设计一个大项目，每个大项目分几个小任务，授课过程实现教学做一体化——教师的教，重在教标准，教方法，教思路；学生的学，重在学规则，学思路，学方法；通过教与学，学生掌握基本思路，基本方法，拓展知识，创新思维，动手去做直至完成项目任务。

化学工程系对专业基础课的教学实施大胆创新，把理论教学和实验教学融合在一起，用完成实验项目带动理论课内容的学习。比如炼油概论是该系的专业课，采用的是项目化教学。每个项目教学和实验教学结合在一起，增强学生的实践操作和动手能力。教学过程以学生为主体，学生通过熟悉实验原理学习相关理论知识；结合理论知识预判实验现象；对照真实实验验证理论知识；最后形成完整的实验报告。这样的学习过程，逐步让学生学会探究知识，学会从繁杂的知识中提炼新知，激发学生学习的主动性。教学过程教师起主导作用，负责实验项目的确定、要求、以及实验完成过程中答疑帮助、实验项目完成后的评判等。

（2）注重课程过程考核

在改革教学模式和教学方法的基础上，课程考核也打破传统考核方式。按照强化技能、注重过程、培养习惯的考核原则，注重过程考核，过程考核主要以项目考核评价和阶段测验为主要方

式，占据平时成绩的 60%-80%。同时侧重考察学生上课学习情况和学习表现，把课程考核贯穿于整个教学过程。项目化教学课程考核方式，学生每完成一个小任务，提交教师点评，通过学生评价，教师评价，结合学生项目过程成绩，期末结束采用项目过程成绩加平时上课学习表现成绩加综合项目成绩评定出学生最终成绩。

表 2-2 大学语文课程考核分值表

考核内容(项目)	考核方式	分值	考核时间
写一篇 1500 字论文	小论文	10 分	模块教学结束
写《艾青诗选》读后感	读后感	10 分	模块教学结束
写《汉姆雷特》读后感	读后感	10 分	模块教学结束
读书会心得体会	心得体会	10 分	模块教学结束
现当代名家散文搜集	搜集散文	10 分	模块教学结束
名家散文写作	写一篇散文	10 分	模块教学结束
平时作业课堂表现	考勤、作业批改、课堂检查	20 分	贯穿学期
期末理论测试	闭卷	40 分	期末

表 2-3 炼油概论课程考核分值表

考核内容(项目)	考核方式	分值	考核时间
催化裂化工艺流程图	项目测试	10 分	项目教学结束
测汽油产品馏程实验	实验报告	10 分	项目教学结束
催化加氢工艺流程图	项目测试	10 分	项目教学结束
评价柴油的安定性	实验报告	10 分	项目教学结束

催化重整工艺流程图	项目测验	10分	项目教学结束
测润滑油的粘度实验	实验报告	10分	项目教学结束
平时作业课堂表现	考勤、作业批改、课堂检查	10分	贯穿学期
期末理论测试	闭卷	30分	期末

表 2-4 计算机基础课程考核分值表

考核内容(项目)	考核方式	分值	考核时间
Word 2010	上机 项目测试	20分	项目教学结束
Excel 2010	上机 项目测试	20分	项目教学结束
Powerpoint 2010	上机 项目测试	20分	项目教学结束
平时作业课堂表现	考勤、作业批改、课堂检查	20分	贯穿学期
期末理论测试	闭卷	20分	期末

(3) 扩建实践教学建设设施

学院积极筹建实践教学设施,已建成45个学生位、1个教师位的测绘室1个,可以实现测量、作图、标注等实际测绘教学;建有80台位机房10个,满足教学需要;建成3D仿真实验、实训室,为实现化工类专业基础课教学改革提供了有利的硬件基础,现有分析化学、分析仪器、化工工艺、化工原理、无机化学、有机化学仿真实验、实训室,可以开展化工流动过程综合实验、离心泵综合性能测定实验、乙苯脱氢制苯乙烯实验、气相色谱仪3D仿真软件、苯甲酸的制备、醋酸解离常数的测定、混合碱的测定等五十四项实验项目以支持理论教学。

根据电路分析、电工基础、电工学、数字电路、模拟电路、

电机控制及电力拖动等课程实验大纲的要求,开发建成拥有 24 台电工电子电力拖动综合实验台的电工电子及电气控制实验实训室,能实现电工电子、电气控制类实验 30 多个,同时预留网孔板,可以根据实训需要组合使用,满足化工、机电、自动化专业的相关课程实践教学的需要。



图 2-1 化学实验实训室



图 2-2 有机化学仿真实验室

（三）产教融合

根据《职业学校校企合作促进办法》和《教育部办公厅关于开展职业教育校企深度合作项目建设工作的通知》文件精神，为全面提升人才培养质量，更好地服务于行业产业发展学院深化教育教学改革，促进产教深度融合，本着“优势互补、资源共享”的原则，倡导“企业主体、学校主导”，积极与企业合作实现“校企联手、多方共赢”。

1.校企合作共建专业

2018年，学院与新迈尔（北京）科技有限公司正式签约共建电子商务专业，与山东京博集团签约共建会计、市场营销、物流管理专业。并分别与新迈尔（北京）科技有限公司和山东齐商集团开展“冠名班”订单培养，校企双方共同组建优秀师资团队，充分发挥学院教师的理论优势和企业教师的实践优势，学校教师主要负责公共基础课及专业基础课教学，企业教师主要负责专业核心课教学，以校企共建推动专业课程体系建设与专业内涵建设；校企双方共同修订完善专业人才培养方案、实训场室、实习就业方案、专兼职教师队伍公建项目。并根据合作需求重构课程体系，制定教学计划、教纲、考纲及实训方案。

2.校企合作共建生产性实训基地

学院与山东齐商集团合作共建实训基地，学院提供场地，企业出资建设校内实训及实战基地并提供校外实战场所。校企双方共建蓝创电子商务、企业经营沙盘、多功能会计模拟、会计电算

化、营销实战、物流综合仿真等实训室。



图 2-3 蓝创实训基地



图 2-4 大学生实习实训基地

通过“引产入校、产教融合、实岗实训”，学院为学生提供了专业教学实训平台，实现了专业理论与专业技能的有机结合。校内生产性实训基地的建设，为学生提供了“自己挣钱上大学”的机会，实现教学与实战有效对接，“教、学、做、研”高度融合统一。校外跟岗实习与校内人才培养基地，与山东潍坊润丰化工股

份有限公司建立人才培养基地。

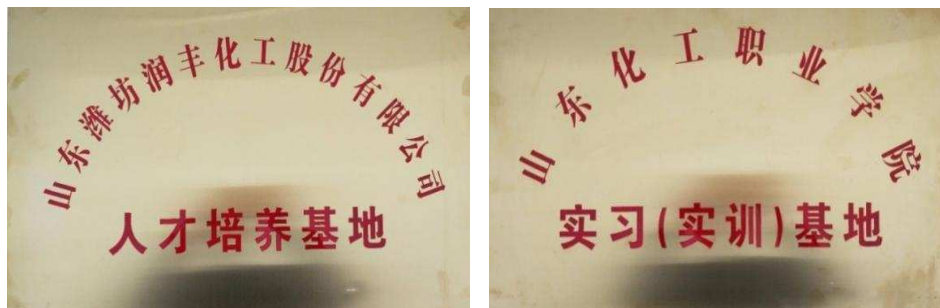


图 2-5 人才培养基地

新媒体电商运营实训主要用于学生理实一体化教学，理论与实操相结合。对接课程：新媒体营销、电商运营、电商搜索引擎、电商 UI、商用平面广告设计、创意图标设计与制作、视觉设计综合实训、产品交互原型设计、MUI 界面设计。

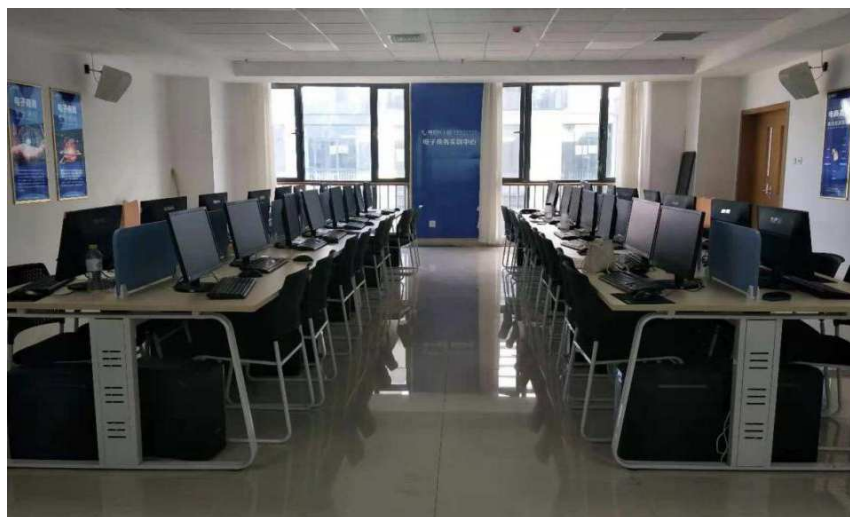


图 2-6 商务实训室客服部学生线上实战室

项目工作室主要解决学生在项目实训的过程中，以小组为单位，进行电商项目，新媒体项目，电商 ui 项目的实操工作。以项目化教学，实现学生在就业前具备企业需要的工作能力。



图 2-7 实训项目工作室

电商运营商品展示，帮助学生了解做产项目中对于产品的认知。在电商运营项目中，可以满足线下体验商品，线上购买商品，避免了图片与现实不符合的弊端。



图 2-8 新零售产品展示馆

3.校企合作共建二级学院

学院与山东国凯航空教育产业发展集团有限公司共建混合所有制二级学院——山东化工职业学院航空学院。山东化工职业学

院（含筹建中的山东海洋技术大学）提供教学房屋、专业实训场地等基础建设、办学资质、公共基础课师资等资源；山东国凯航空教育产业发展集团有限公司提供素质拓展形体训练房、实训设施设备、就业指导、专业课师资、招生就业等资源。



图 2-9 形体训练房



图 2-10 航空模拟实训舱

（四）技能大赛

为提升教师实践能力和学生的实际操作能力，拓展学生的素

质，为加强学生实践能力的培养，为学生构建实践能力和技能展平台，学院举办年度 HSE 科普知识竞赛、大学生英语演讲比赛，大学生才艺比赛等活动。学院组织教师和学生积极组织参加全国职业院校类竞赛。



图 2-11 “亚成杯”智能供配电系统安装与编程调试技能



图 2-12 第八届全国大学生机械创新设计大赛

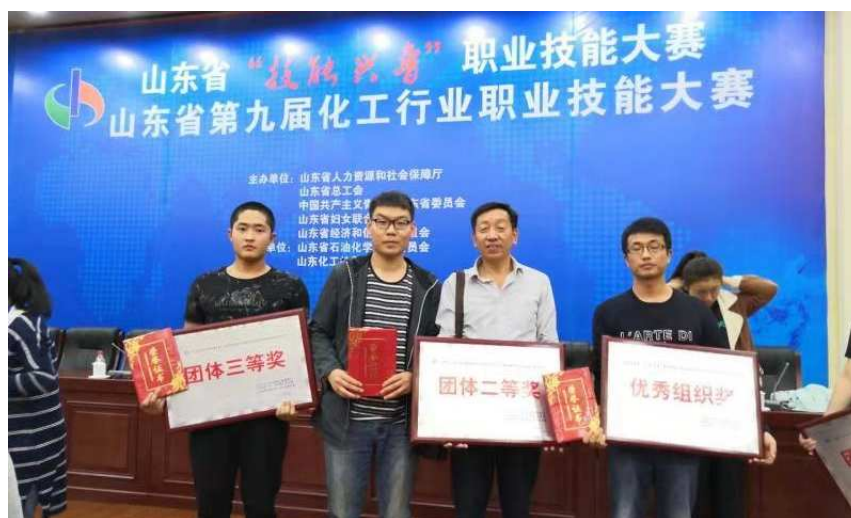


图 2-13 山东省第九届化工行业职业技能大赛

全国石化职业院校化工设备维修技能大赛中获得佳绩。其获得 2 项团体奖，1 项个人二等奖，6 项个人三等奖。



图 2-14 山东化工职业学院第一届现代化工 HSE 科普知识竞赛



图 2-15 高职院校 HSE 科普知识竞赛

各类竞赛调动了学生的积极性，提高学生的参与率，教会学生解决问题和分析问题的能力，提升学生的实践能力，增强学生的自信心。为建造求学上进，学知识，比技能的学习氛围，促进学院教学改革，提升学院实践教学质量。

（五）信息化教学资源建设

学院重视学校的信息化建设，目前已构建统一的有线及无线基础网络、校园“一卡通”系统、校园安防系统等。运营商宽带网络接入交换中心进行管理，使校园网规划科学，安全可靠、高速稳定运行。为学校数据中心、资源中心、管理中心、信息门户平台等提供一个高效、安全、稳定的基础网络。

1. 硬件设施建设

校园网主干带宽达到万兆，全部建筑物的接入带宽达到千兆，校园网出口拥有移动、联通等运营商的千兆网络出口。在大型会议室、报告厅、图书馆、体育场集中的办公区域等部署无线覆盖，

实现全校范围内的无线覆盖。

建设了覆盖校园的“一卡通”系统。建立以校园卡为媒介的、安全稳定、功能全面、扩展灵活、管理方便的综合性服务平台，统一校内身份识别、消费、信息服务和管理，为广大师生员工的教学、科研、管理和生活提供便捷的服务。

2.软件系统建设

参照国家相关规范对安全防范系统的要求，对整个校园进行了安全防范系统的综合化设计。主要分为以下子系统：安防集成管理平台、视频监控系统、防盗报警系统、电子巡查系统、无线对讲系统等。对校园的安全实现了智能监控、防范的安全系统。

为提高在校师生的节水意识，建设了校园自助控水管理系统。对日常饮用水、洗浴用水的管理上，实现按个人的用水量收费。既方便收费统计，又可以避免水资源的浪费，培养了全体师生的节能环保意识。

基于校园网架构，建立了由广播控制中心及办公楼、教学楼、综合楼、体育场、学生生活区及校园内公共休闲区域等分区组成的数字化背景音乐及广播系统。可进行高质量的校园广播，丰富了师生的校园文化生活。

3.投入与增效并举，进一步提升教学条件

加大经费投入，2018年又增设多功能多媒体教室100间。先后采购读秀学术、中国知网、万方学术等电子资源，以丰富学院的公共网络资源。借助山东（潍坊）实训公共基地的资源优势，

租用其虚拟仿真实训室多处，以方便在学校师生的实训工作开展。

（六）教学诊断与改进

学院认真学习教育部关于高职院校教学工作诊断与改进相关文件（《教育部办公厅关于建立职业院校教学工作诊断与改进制度的通知》及《高等职业院校内部质量保证体系诊断与改进指导方案》），领会文件精神，贯彻落实《山东省高等职业院校“十三五”教学诊断与改进工作规划》和《山东省高等职业院校内部质量保证体系诊断与改进工作实施方案》等文件要求，以逐步完善内部质量保证体系为任务目标，尾部推进学院“诊改”工作。

学院不断完善内部质量保证体系，建立了以保障培养高素质技术技能型人才为目标，以各教学环节的质量标准为依据，以质量监控为重点，以教学信息的采集、分析、反馈与调控为主要内容的质量保证体系，在学院、专业、课程、教师、学生等不同层面建立了较为完整且相对独立的质量保证机制，对教学全过程的运行情况及效果实行全面、系统、科学、有效的监督、检查、评估、反馈和调控，强化学院各层级质量管理意识，明确学院职能部门、各系部、教师、学生在质量保证体系中的职责要求。

三、条件保障

（一）院校治理

2017年9月学院搬迁至潍坊滨海，开启了发展的新篇章。学院由企业移交地方政府管理，根据学院成立、发展运作的实际和当前职业教育改革的政策性规定，学院由公办企业办学性质转为

公办混合所有制职业院校。在潍坊市政府的正确领导和大力支持下，学院开启公办职业院校混合所有制改革实践探索。由潍坊市政府领导，坚持党委领导下的院长负责制，合理确定领导班子成员分工，明确工作职责，领导班子成员按照分工开展工作。建立了党委会议制度和院长办公会（党政联席会议）制度，定期召开会议，决定学院发展的重大事项，解决学院发展中的重大问题，维护师生的切身利益，促进学院内涵外延共同发展。

2017年9月起，学院根据内外环境及形势变化和自身管理需要，相继制（修）订了42项规章制度，为进一步加强学院内部管理奠定了基础。

表 3-1 山东化工职业学院修改及完善的文件目录

序号	文件名称及文件号	发布日期	变更情况
1	《财务管理制度（试行）》山化院发〔2017〕17号	201710	新增
2	《固定资产管理办法（暂行）》山化院发〔2017〕18号	201710	新增
3	《差旅费管理办法》山化院发〔2017〕19号	201710	修订
4	《学生管理规定》山化院发〔2017〕24号	201711	修订
5	《辅导员工作管理考核办法》山化院发〔2017〕25号	201711	新增
6	《学院租用车辆管理办法》办发〔2017〕11号	201711	新增

7	《教科研成果奖励办法》山化院发(2017)29号	201712	新增
8	《教职工劳动纪律及假期管理暂行规定》山化院发(2018)13号	201803	新增
9	《中共山东化工职业学院委员会意识形态工作责任制实施细则》山化院党发(2018)13号	201804	新增
10	《中共山东化工职业学院委员会理论学习中心组学习规定》山化院党发(2018)14号	201804	新增
11	《山东化工职业学院会议制度(试行)》山化院发(2018)30号	201805	新增
12	《山东化工职业学院内部审计工作实施办法》山化院发(2018)32号	201805	新增
13	《山东化工职业学院会计档案管理办法》山化院发(2018)36号	201805	新增
14	《山东化工职业学院货币资金管理规定》山化院发(2018)37号	201805	新增
15	《山东化工职业学院院务公开实施细则》山化院发(2018)38号	201805	新增
16	《山东化工职业学院物资采购管理办法》山化院发(2018)39号	201805	新增
17	《山东化工职业学院校园安全管理规定》山化院发(2018)40号	201805	修订
18	《山东化工职业学院印章管理规定》山化院发(2018)41号	201805	新增
19	《山东化工职业学院教职工政治理论学习规定》山化院党发(2018)17号	201805	新增
	《山东化工职业学院党支部工作考核评定细则》山化	201805	新增

20	院党发〔2018〕16号		
21	《山东化工职业学院学生档案管理办法》山化院发〔2018〕44号	201806	新增
22	《山东化工职业学院顶岗实习学生管理办法》山化院发〔2018〕45号	201806	修订
23	《山东化工职业学院教师教学质量评价考核办法》山化院发〔2018〕46号	201806	新增
24	《山东化工职业学院学生顶岗实习教学管理办法》山化院发〔2018〕47号	201806	新增
25	《山东化工职业学院新进教师汇报课制度》山化院发〔2018〕48号	201806	新增
26	《山东化工职业学院教学事故认定及处理办法》山化院发〔2018〕49号	201806	新增
27	《山东化工职业学院教学督导工作管理办法》山化院发〔2018〕50号	201806	新增
28	《山东化工职业学院考试工作管理办法》山化院发〔2018〕51号	201806	新增
29	《山东化工职业学院教师教学工作量计算统计办法》山化院发〔2018〕52号	201806	修订
30	《山东化工职业学院学分制管理办法》山化院发〔2018〕54号	201806	新增
31	《山东化工职业学院新教师试用（见习）期满考核办法》山化院发〔2018〕55号	201806	新增
32	《学生党员发展和教育管理服务工作细则》山化院党发〔2018〕20号	201806	新增
33	《山东化工职业学院党支部工作细则》山化院党发〔2018〕23号	201806	新增

34	《山东化工职业学院奖助学金管理办法》山化院发(2018)56号	201807	修订
35	《山东化工职业学院学生社团管理办法》山化院发(2018)57号	201807	新增
36	《山东化工职业学院青年志愿者注册及管理办法》山化院发(2018)58号	201807	新增
37	《山东化工职业学院学生学业成绩与学期评价预警管理办法》山化院发(2018)59号	201807	修订
38	《山东化工职业学院学生申诉处理办法》山化院发(2018)60号	201807	修订
39	《山东化工职业学院勤工助学管理规定》山化院发(2018)61号	201807	新增
40	《山东化工职业学院学生教育管理和共青团工作评优管理办法》山化院发(2018)62号	201807	新增
41	《山东化工职业学院教育培训管理办法(试行)》山化院发(2018)63号	201807	新增
42	《山东化工职业学院培训学员管理规定(试行)》山化院发(2018)64号	201807	新增

(二) 教师队伍建设

1. 师资队伍整体情况

学院重视师资队伍建设，拥有一支师德师风优良、业务素质精良、结构比例合理的师资队伍。

2017年7月学院迁至潍坊滨海，面向社会招聘专业技术教师，全院现有教职工232人，其中专任教师177人，占教职工人数的76.29%，教辅人员55人，占教职工人数的23.71%；现有在校生

1536 人，生师比为 8.6。

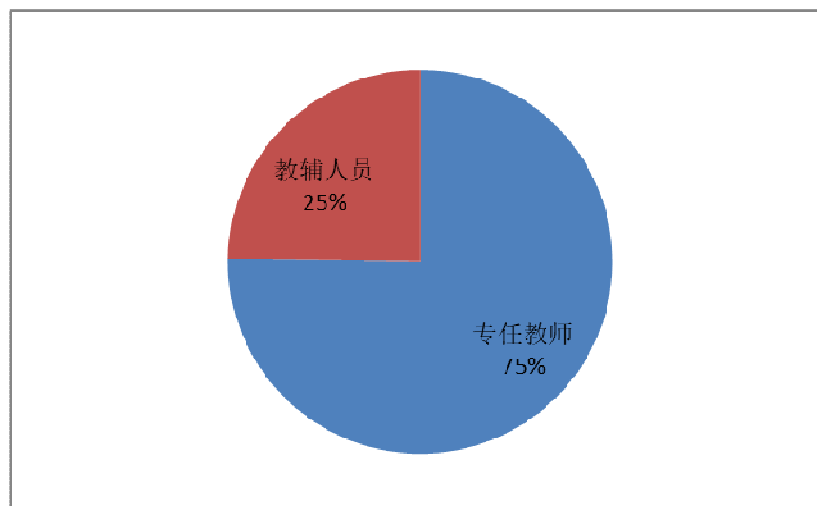


图 3-1 学院专任教师教辅人员比例

(1) 教师年龄结构：

232 人中 21-25 岁的 22 人 9.4%、26-30 岁的 99 人 42.3%、31-35 岁的 38 人 16.2%、36-40 岁的 9 人 3.8%、41-45 岁的 6 人 2.6%、46-50 岁的 22 人 9.4%、51-55 岁的 30 人 12.8%、56 岁以上 8 人 3.4%。

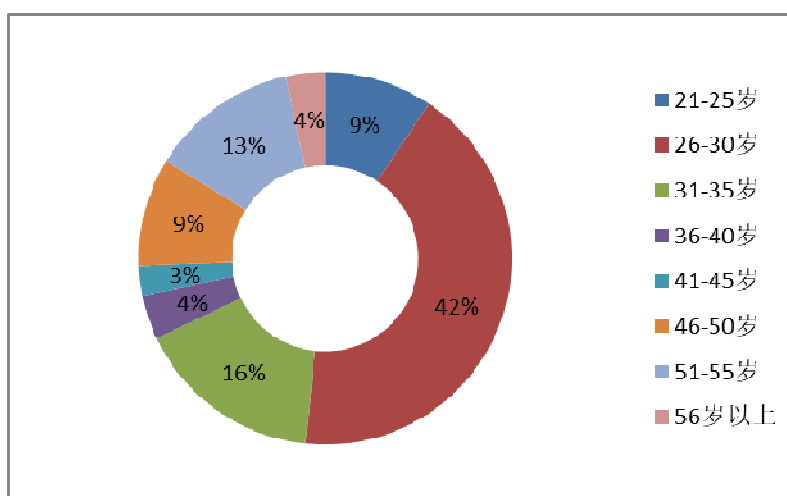


图 3-2 学院教师年龄结构

(2) 学历结构

学院现有博士研究生 1 人，硕士研究生 143 人，本科 81 人，专科及以下 9 人。

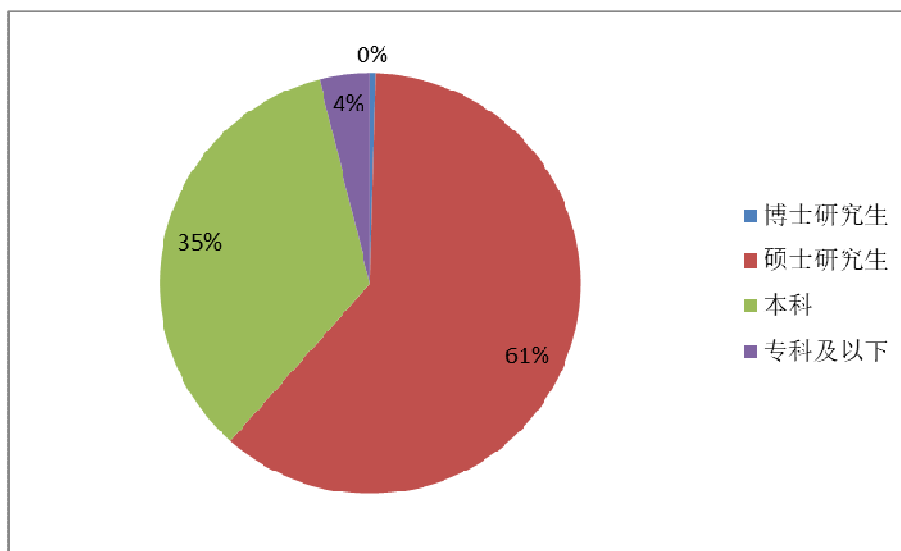


图 3-3 学院教师学历结构

(3) 职称结构

学院现有正高 3 人、副高 33 人、中级 36 人，初级 14 人、无职称 148 人。

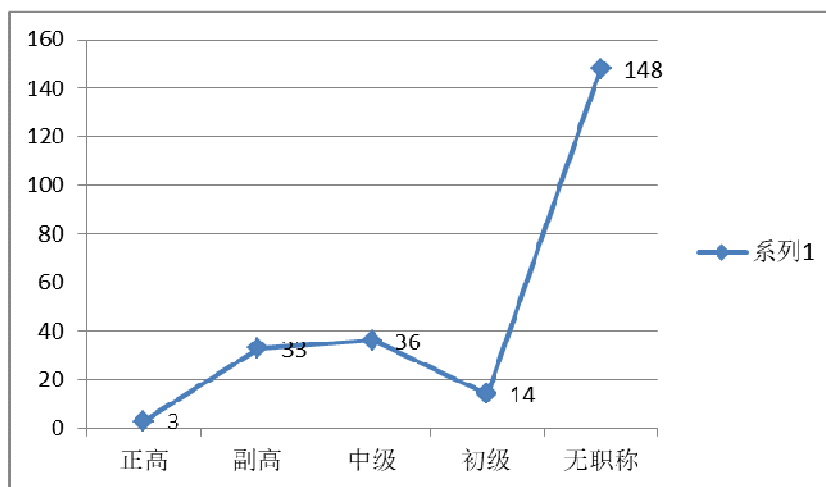


图 3-4 学院教师职称结构

2. 创新机制提升师资队伍管理水平

学院改变过去国企办学的管理模式和用人模式，建立了根据学院、专业建设发展需要，强化日常考核的招、进、退用人模式及管理模式。

学院按照“用好现有人才，培养关键人才，引进急需人才，储备未来人才”的原则，培养一批教学、科研拔尖人才和领军团队。拓宽人才引进渠道，探索建立教师入职标准和兼职教师准入制度，加大生产企业第一线的工程技术人员、技师和高级技师等技术、技能人才的聘用力度。采取倾斜政策，加大“双师型”教师的培养力度，推进专兼结合的教学团队和科研团队建设，建立健全教师教育行为的监督约束机制，提高专业带头人和一线教师待遇，增强教师教书育人的自觉性。



图 3-5 新教师入职宣誓仪式

3. 重视新进教师的培训培养

为帮助新招聘教师明确站位、尽快进入角色，迅速成长，学

院专门制订培养办法，对新晋教师进行系列入职教育、培训；制定导师带徒制度，使得新教师学有方向、有模板、有帮助。



图 3-6 新教师参加入职培训

4. 推进教师成长工程，加大教师培训力度

综合省内外培训、学术交流、企业实践、校企互动等方式，着力提升专任教师实践动手、课程建设、教学实施、团队协作、科研开发和社会活动等六项能力。注意发挥教学名师、优秀教学团队的带动作用，引导全体教师更新观念、提升能力。

5. 完善兼职教师管理机制

实施分类管理、绩效考核，加强对兼职教师的培训、管理与服务，拓展兼职教师的工作职能，使他们在专业建设、课程建设、实训教材编写、学生职业生涯规划、学生就业、校企合作等方面发挥更大的作用。

6. 加强师德师风建设

通过培训提高、制度规范、典型示范等多种形式和途径，组

建一支“忠诚教育、爱岗敬业；修身立德、为人师表；启智求真、教书育人；严谨笃学、与时俱进”的教师队伍。

（三）创新管理

1. 创新办学体制

学院于2018年1月成立了党委，党委成员由潍坊市教育局、学院和齐鲁石化公司教学派出项目部代表组成，把握学院混合体制改革的方向，贯彻国家和省市混合所有制办学文件精神。学院依托潍坊国家职业教育创新发展试验区先试先行。学院秉持“公办院校、混合体制、民办机制”的办学理念，开展二级学院混合所有制办学试点，2017年11月，学院与山东国凯航空教育集团公司签订协议共建航空学院。随后，2018年6月潍坊市政府与心怡科技股份有限公司签订了共建山东海洋技术大学(含山东化工职业学院)战略合作框架协议，实行政府与企业联合举办混合所有制的学校，目前该项目已进入到实质性落实阶段，该项目的落实助力学院实现跨越式发展。

2. 完善管理机制

坚持专家治校和教授治学的办学理念，完善学术领导力与行政领导力互补机制。健全由具有高校教学管理经验人员组成的学院行政班子，组建教务委员会、学务委员会、校园文化委员会和生源培育委员会。

教务委员会主要研讨教学、科研学术性和经验性主要成果与存在的问题，是“专家治校”的重要智慧支撑；学务委员会由分

管教学工作主要领导召集，主要规范学生管理工作，解决工作中遇到的典型问题，是学院管理工作重要组成部分；校园文化委员会由学院宣传部牵头组建，传承学院历史，凝练有效校园文化，加强校风、教风和学风建设，推进校园文化活动，优化育人环境，是学校培养适应时代要求的高素质人才的内在需要，是学院管理机制的重要补充；生源培育委员会主要研究招生政策与形势，依据自身优势扩大同本科、中专、高中院校和知名企业的联合招生合作，培育新的招生渠道，扩大社会影响力，是学院管理机制的关键部分。

3. 深化绩效改革

坚持贯彻《山东省教育厅等部门关于深化高等教育领域简政放权放管结合优化服务改革的实施意见》（鲁教法发〔2018〕1号）、《山东省事业单位实施绩效工资指导意见》（鲁人社发〔2012〕22号）等关于高校绩效工资改革的文件精神，深化薪酬绩效改革，以基本工资为保障，以工作量为基础，不断提高绩效工资的比重，鼓励多劳多得，奖励为学院发展做出突出贡献的人才。

4. 创新人才选拔制度

为进一步完善学院组织机构，增强干部管理能力和活力，创新了人才选拔制度，通过“民主推荐+竞聘上岗+干部谈话”形式选拔德才兼备的中青年教师作为干部人选。2018年7月，通过竞聘选拔了18名中层干部，充实了学院管理层，提高了管理能力。

创新人才选拔机制，真正实现了能者上、庸者下，给能干事儿、想干事儿的人创造了一个公正的平台。

（四）质量监测与评价

1. 强化顶层设计，构建质量监测评价体系

学院构建了学院（各职能部门、督导室）、二级学院和系部、教研部三级监测链，对学院的师资队伍状况、教师教学工作、教学质量；学生素质（包括新生素质和毕业生质量）、学生学习状态、学习效果；教学运行、教学管理；教学建设、教学改革等各方面实施监测评价。

2. 完善具体操作，建立学院绩效考核评价方案

学院自淄博搬迁移交至潍坊，人员变动较大，2017年和2018年又分别招聘了83和97名新教师，学院各项制度亟待完善。作为质量控制的重要环节和内容，学院把制定适应学院实际情况和改革发展的绩效考核制度提到重要高度。集中调配专业人员进行充分的调研和论证，拟于2018年10月中旬做出方案，提交院党委审核后，于11月中旬发布并试行。

3. 稳抓教育教学，集中监控评价和日常监控评价相结合

学院采取集中监控评价和日常监控评价相结合的方式，从宏观和微观两方面实施教学质量监测，由学院督导、同行、学生三方实施教学质量评价。

（1）集中监控与评价主要通过期初、期中、期末三次专项教学检查实施。期初教学检查，主要监测学期初各项开学准备工作；

期中教学检查，主要监测评价教学过程的组织安排情况、教学计划执行情况、各教学环节的实施情况等；期末教学检查，主要总结学期教学情况，年终考核工作质量。学校有关职能部门对系（部）各项教学工作及教学质量进行全面监控和考核，检查其相关工作完成情况。

（2）日常监控与评价由学院督导室、系（部）、教务部门对系（部）教学过程、教学组织、教学纪律等日常工作及工作质量进行不定时监控和评价。建立院、系、学生三级教学督导组，以学院抽查、系部自查、学生每日提报的方式督导教学工作，反馈教学问题，保证教学质量。

（3）按照教师教学工作规范，制订教师教学质量评价考核指标，考核教师履行岗位职责的工作实绩，由学院督导、同行、学生三方对教师的工作态度、教学内容、教学方法、教学效果等进行全面质量评价。坚持三级听评课制度，即院领导听课制度、系部教学观摩听课制度、教师之间互相听课制度，通过开展听课评课活动，分享交流教学方法与经验，不断提升教师的教学水平。

4. 诊改与提升并举，完善质量监测评价反馈体系

学院完善了质量监测评价反馈体系，及时发现问题，促进整改。

学院各职能部门对各系（部）的教学及管理工作进行监督检查或评估，并将结果及时反馈到各系（部）。各系（部）监督检查

或评估所属各教研室教学及管理工作、教师教学情况，并将结果及时反馈到各教研室和教师本人；各系监督检查或评估班级和学生学习状态与效果，并将结果及时反馈到班级和学生本人。

对于监控过程中发现的问题，教务处及时通报，并责成有关系（部）会同下属教研室及时解决，确保教学质量和正常的教学秩序，同时为学院教学管理改革的决策提供主要依据。

（五）经费来源与投入

1. 经费来源

2017 年学院办学经费主要来源于国家财政性教育经费（滨海投资集团有限公司资金投入及其他属于国家财政性教育经费）、学杂费等事业收入及其他收入。

2018 年学院办学经费主要来源于财政经常性补助收入、地方财政专项投入、学杂费等事业收入及其他收入。

2017 学年度学院办学经费总收入 59585.22 万元，其中财政经常性补助性收入 56568 万元、学费 889.22 万元、其他收入 2128 万元，各项的比例为 94.94%、1.49%、3.57%。

2018 学年度学院办学经费总收入 2059.31 万元，其中财政经常性补助性收入 75.4 万元、地方财政专项投入 1016.13 万元、学费 963.48 万元、其他收入 4.3 万元，各项的比例为 3.66%、49.34%、46.79%、0.21%。

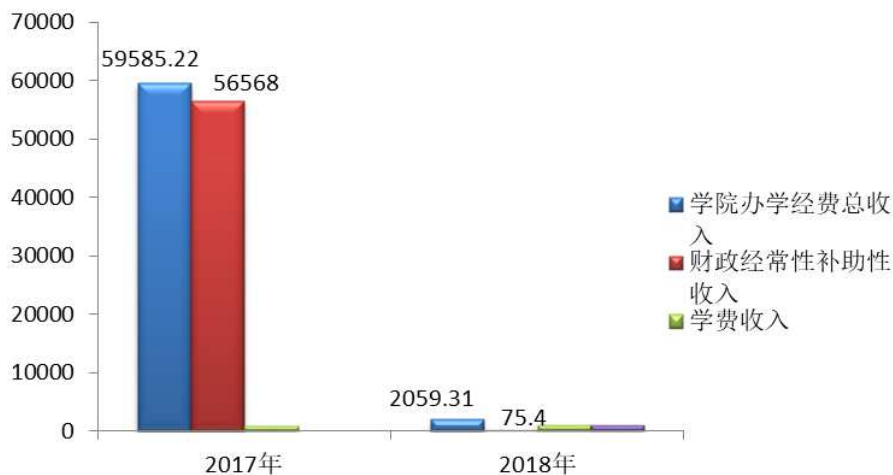


图 3-7 学校办学经费主要来源 (单位: 万元)

2. 经费投入支出

2017 学年度办学经费总支出 59560.19 万元, 其中征地费 11000 万元、基础设施建设支出 45568 万元、设备采购支出 413.93 万元、教学改革及研究支出 20 万元、师资建设支出 12 万元、日常教学支出 19.76 万元、图书购置费 0.50 万元、其他支出 2526 万元, 各项的比例分别是 18.47%、76.51%、0.69%、0.03%、0.02%、0.03%、0.01%、4.24%。

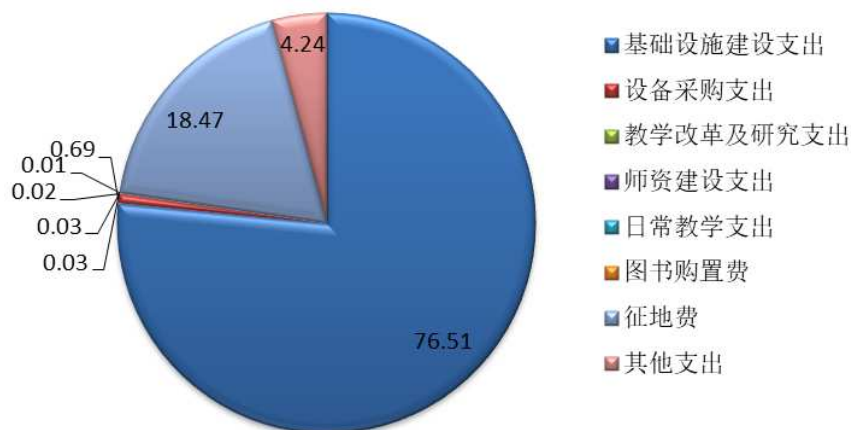


图 3-8 2017 年学院经费支出情况 (百分比)

2018 学年度办学经费总支出 4517.78 万元，其中基础设施建设 1702.56 万元、设备采购支出 960 万元、教学改革及研究支出 10 万元、师资建设支出 7.08 万元、日常教学支出 14.79 万元、图书购置费 8.1 万元、其他支出 1815.25 万元，各项的比例分别是 37.69%、21.25%、0.22%、0.15%、0.33%、0.18%、40.18%。

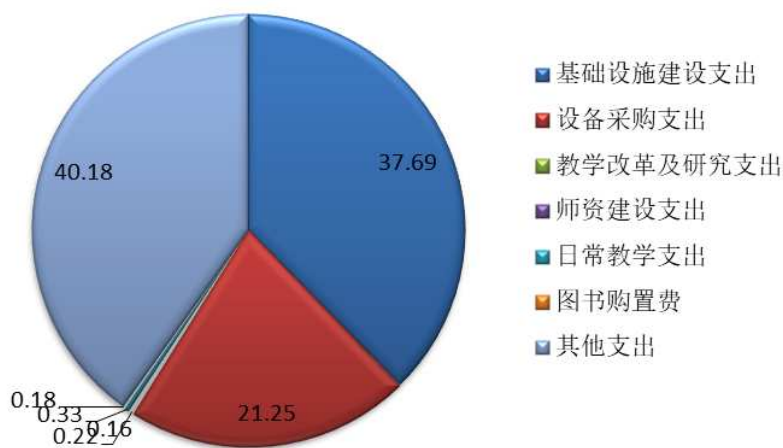


图 3-9 2018 年学院经费支出情况（百分比）

四、服务贡献

作为化工类的公办高职院校，充分利用教学资源，在对化工行业、企业充分调研的基础上，开发培训项目，通过科研、培训服务企业、社会，取得了良好的经济效益及社会效益。

（一）培训贴近企业需求

学院坚持以企业需求为导向，走基层、下现场，深入一线管理人员、技术人员和操作人员，了解企业实际现状，加大调研力度，及时捕捉培训需求信息。立足于企业岗位的素质需求和能力需求，进一步强化基准培训，本着岗位工种“干什么学什么、缺什么补什么、差什么练什么”的原则，确定明晰的培训内容及培

训方式，使培训贴近需求，贴近实际，增强培训的针对性。创新性开发培训班次，形成全员化、常态化长效机制，不断提高企业干部员工的素质和技能，提升各类岗位人员技能水平。

（二）培训课程开发科学严谨，教学方法手段灵活多样

学院培训开班及教学过程组织严密，管理规范，按照企业培训质量管理国际标准 ISO10015 组织培训。把对企业员工培训工作按四个步骤规范：一是进行量化式培训需求的调研，把企业岗位所需要的能力和其现有的能力进行比较，之间的差距就是培训目标；二是对培训的目标、设计与策划进行规范，包括师资、教材、设施等；三是对实施过程中应当注意的问题进行解决；四是对于培训进行认真的评估并实施有效的监督。培训项目实施流程如下图：

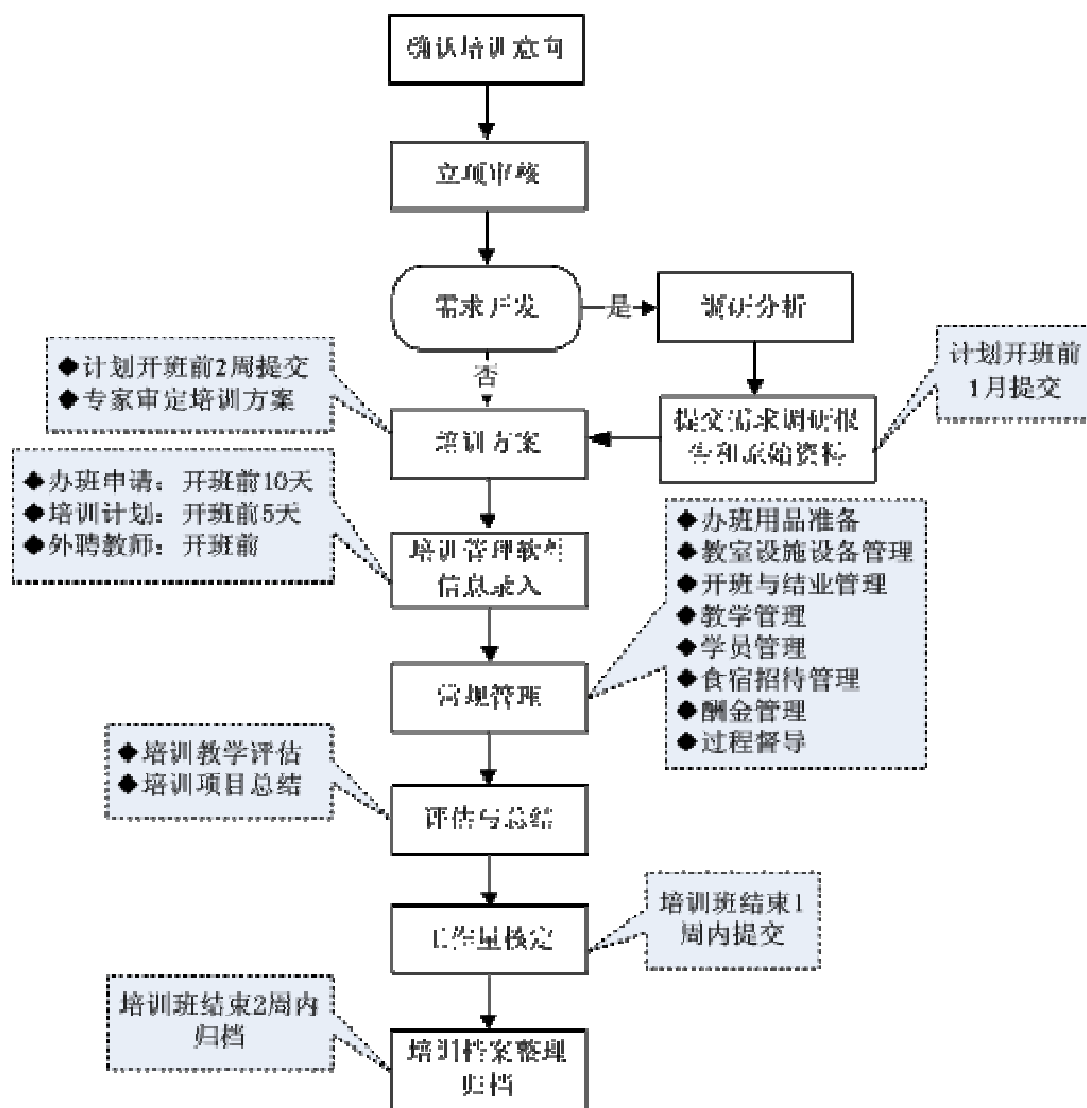


图 4-1 培训项目实施流程图

在培训教学中，教学方法与手段灵活多样，如采用研讨式教学、体验式教学、案例教学、项目化教学等，并利用拓展项目深化学员的亲身感受，做到理论与实践紧密结合。教学方式受到学员的欢迎。



图 4-2 培训班教学场景

(三) 培训效益显著

2017-2018 年度,学院充分发挥专业优势,主办、协办培训项目 1103 人次,培训收入总计 366 万元。

表 4-1 培训项目

序号	时间	服务对象单位	服务内容(培训内容、效果)	天数	人数
1	2017. 11. 27-12. 2	催化重整技术 培训研讨班	催化重整工艺及发展趋势、催化重整催化剂、失活及再生、催化重整装置生产操作、开停工及事故处理、催化重整装置主要设备、芳烃抽提、抽提精馏及操作、催化重整工艺中的分析技术等。通过培训,及时推广了	6	62

			应用催化重整的新工艺、新技术、新催化剂，提高了炼化企业催化重整装置的技术水平及装置技术人员业务能力。		
2	2018. 3. 15-4. 22	老中东 中石化 2018 新 入职员 工暨成 品油精 制项目 新建装 置操作 人员培 训班	炼油化工及重整装置、柴油加氢精制装置、硫磺回收装置工艺知识及仿真实训。通过培训，掌握了操作技能，达到了熟练操作，减少了事故和非计划停车。	39	83
3	2018. 5. 25-6. 18	弘润石 化 2018 第一期 技能培 训班	常减压、催化裂化等生产装置、油品储运、设备维修、电气仪表、油品分析、热力热电等 14 个装置和专业工种的操作人员培训。通过培训，熟练掌握了本岗位相关的理论知识、工艺（工作）原理、工艺（工作）过程及操作知识，达到了胜任本岗位工作，做到了理论与实际生产相结合，为装置的平稳运行、安全生产打下了坚实的基础。	24	239
4	2018. 7. 20-8. 13	弘润石 化 2018 第二期 技能培 训班	常减压、催化裂化等生产装置、油品储运、设备维修、电气仪表、油品分析、热力热电等 14 个装置和专业工种的操作人员培训。通过	24	223

			培训, 熟练掌握了本岗位相关的理论知识、工艺(工作)原理、工艺(工作)过程及操作知识, 达到了胜任本岗位工作, 做到了理论与实际生产相结合, 为装置的平稳运行、安全生产打下了坚实的基础。		
5	2018. 7. 17-27	昌邑石化 2018 新入职员工培训班	化工机械与设备、化工仪表及自动化及电气基础知识; 单元操作; 常减压、催化裂化及焦化仿真实训。通过培训, 掌握了操作技能, 达到了熟练操作, 减少了事故和非计划停车。	10	16
6	2018. 9. 5-29	弘润石化 2018 第三期技能培训班	常减压、催化裂化等生产装置、油品储运、设备维修、电气仪表、油品分析、热力热电等 14 个装置和专业工种的操作人员培训。通过培训, 熟练掌握了本岗位相关的理论知识、工艺(工作)原理、工艺(工作)过程及操作知识, 达到了胜任本岗位工作, 做到了理论与实际生产相结合, 为装置的平稳运行、安全生产打下了坚实的基础。	24	222
7	2018. 10. 12-11. 5	弘润石化 2018 第四期技能培训班	常减压、催化裂化等生产装置、油品储运、设备维修、电气仪表、油品分析、热力热电等 14 个装置和专业工种的操作人员培训。通过培训, 熟练掌握了本岗位相	24	215

			关的理论知识、工艺（工作）原理、工艺（工作）过程及操作知识，达到了胜任本岗位工作，做到了理论与实际生产相结合，为装置的平稳运行、安全生产打下了坚实的基础。		
8	2018. 11. 21-25	化工企业班组长能力提升与强化培训班	班组工艺管理、设备管理、质量管理、安全管理；情绪和压力管理、高效沟通艺术、高效执行力与团队建设。通过培训，班组长改善了心智，认清了责任，以更自觉、更主动、更积极的心态认识新时代，应对新形势；始终坚持安全第一、环保第一、质量第一的工作理念，进一步提升了班组长的职业素养和能力、提升了精益化管理水平。	4	15
9	2018. 11. 21-25	化工设备腐蚀与防护技术培训班	炼油装置腐蚀机理、炼油装置的选材、炼油装置腐蚀检测及监测技术、炼油装置工艺防腐技术、循环水系统及水冷器的腐蚀与防护、炼油装置典型腐蚀案例分析及腐蚀防护技术国内外进展。通过培训，了解了炼油设备腐蚀机理和炼油装置的选材原则，掌握了炼油工艺防腐技术和腐蚀检测及监测技术，掌握了腐蚀防护技术与措施的应用。	4	28
	合计			159	1103

我院通过科研、培训为企业、社会提供技术服务，常年为周边石油化工行业的发展提供有力的人才支持，是炼化高技能人才的培训中心。

五、面临的机遇与挑战

（一）面临的机遇

当前，“一带一路”和“中国制造 2025”等战略相继落地实施。为服务我国经济社会的转型发展，亟需建设与之配套的现代职业教育体系。党的十九大要求“完善职业教育和培训体系，深化产教融合、校企合作”，对高等职业教育的发展产生了深刻的影响，为高等职业教育的前进指明了方向。混合所有制办学模式，能够有效地实现职业教育内部各要素的衔接沟通，为现代职业教育深化产教融合、校企合作开辟了一条利益共赢、一体化发展的新道路。

山东省将加快新旧动能转换作为统领经济发展的重大工程，学院作为省内唯一一所化工专业特色职业院校，在服务山东新旧动能转换重大工程中有着得天独厚的优势。与此同时，学院位于省部共建国家职业教育创新发展试验区的潍坊市，充分依托创新发展试验区和潍坊滨海海洋经济应用型人才培养基地，积极探索职业教育改革发展的道路，实现学院跨越式发展。

（二）面临的挑战

1. 缺乏生均拨款，办学经费不足

学院缺少正常的经费扶持渠道。2017年8月前，学院由企业

办学，经费由中国石油化工有限公司齐鲁分公司拨付；2017年9月开始由地方政府办学，至今既无生均拨款，也缺少其他经常性经费拨付渠道。经费缺口较大，正常运转困难。经费不足成为制约学院发展的瓶颈。

2. 办学规模偏小

学院目前使用校舍建筑面积12万平方米，尚有24万平方米校舍正在完善中，在岗教职员工总数232人，其中专任教师177人，在校生1536人。办学规模从高职高专院校基本办学指标的各项标准看偏小，与同级别院校相比，低于同时期其他兄弟院校。

学院目前共设置化学工程系、机电工程系、自动控制系、管理工程系、基础教学部、五年高职学院、航空学院7个教学单位和1个培训中心，开设20个专业，专业设置与学生人数有很大的上升空间。为充分利用办学效能，实现办学效益最大化，为区域经济和社会培养更多高素质技术技能人才，学院办学规模亟需扩大。

3. 招生压力较大

一是当前全社会未形成有利于技术技能人才成长的氛围，社会对于职业教育的偏见使得职业院校在招生方面存在劣势，生源吸引力不足；二是学院校区搬迁使得近两年的招生情况出现波动；三是学院在招生思维方式与操作模式上有待完善与发展；四是全员招生意识缺乏，很多教师的思想还停留在招生只是招生就业部门的事儿，再加上青年教师较多，学历高但经验不足，对招生工

作关注度不高，面对招生工作无从下手。在这样形势下，学院的招生压力相对较大，招生工作成为学院高度关注的一项重点工作。

（三）应对措施

1. 进一步推进混合所有制体制改革

要充分吸纳社会资本进入职业教育，紧密对接市场与行业企业需要，整合社会各方和学院优势资源，开展混合所有制办学，做优、做强、做活职业教育，从根本上破解办学经费投入不足的难题，实现学院跨越式发展。

与此同时，还要明确经常性正常经费来源渠道，将试验区优惠政策落实到位，支持学院在招生就业、教育教学、人才招聘、产教融合、校企合作、生均补贴等方面享受试验区的优惠待遇。

2. 扩大职教宣传，提高办学效能

一是充分利用职业教育活动周，通过学生作品展示、学生志愿服务、学生主题活动等形式向社会宣传职业教育，帮助群众了解职业教育的重要性和广泛性，逐渐改变群众对职业教育的偏见。二是面向社会开放职业院校，设立“山东化工职业学院开放日”，邀请各界人士参观学院实训平台、实训基地、校企合作工厂和企业，加深群众对化工职业的了解，改变群众对化工行业都是高危行业的认知，提高职业院校吸引力。

根据《关于积极行动起来主动服务新旧动能转换重大工程建设工作的通知》（鲁教计字〔2018〕1号）要求，全面贯彻落实党的十九大精神，把实施新旧动能转换重大工程作为践行“四个意

识”的实际行动，坚持围绕产业办专业，结合企业人才需求调研，优化现有专业人才培养方案，增设企业急需的专业，推进品牌专业群建设，在现有化工技术专业群基础上，持续推进海洋化工专业群、智能制造专业群、信息技术专业群、电商物流专业群等专业群的建设，扩大办学规模，提高人才培养质量，为我省新旧动能转换提供智力保障与人才支撑。

3.重视招生工作，加强校外联合

一是组建招生团队，改变传统招生模式与思维，与时俱进创新招生模式，增加招生工作投入，从社会和学院招募具有招生工作经验的教师组建一支强有力的招生团队。二是强化全员招生意识，招生工作人人有责，利用个人社会影响力促进学院招生宣传。

深化校企合作，甄选优质企业合作。优先增设校企共建专业，开展企业订单班、企业冠名班和学徒制培养。加强同本科、中专和高中的联合办学，培育生源渠道，增加人才培养方式，增设五年制高职、中高职三二连读、本专科套读等多种培养类型，为学生搭建职业教育学习平台，扩大招生规模，充分利用办学效能。

附件 1 典型案例

进一步推进混合所有制体制改革

山东化工职业学院移交后，混合所有制体制改革不断推进。当前，学院实行理事会领导下的院长负责制，坚持推动院系两级管理，充分发挥院(系)办学主动性，落实办学自主权，激发办学活力，提高教育质量和办学效益，学院制度建设日臻完善，师资队伍建设不断加强。学院实施校企合作专业共建，采取订单班、冠名班等多元人才培养模式，不断提升办学竞争力。

学院积极探索混合所有制办学模式，形成以政府为主导，社会力量积极参与的公办混合所有制院校。2018年6月潍坊市人民政府与心怡科技股份有限公司签订了战略合作框架协议，共建混合所有制山东海洋技术大学(含山东化工职业学院)，实行混合所有制办学，该项目落地后，学院将进入快速发展阶段。



图典 1 签订战略合作框架协议

学分制改革

为贯彻执行国家教育方针，深化职业教育教学改革，促进学生综合素质的全面提高和创新能力的培养，提高教育教学质量，山东化工职业学院进行了学分制改革。

学分制改革中实行弹性学制，允许学生在 2-5 年内修完本专业人才培养方案规定的全部课程内容，以此取代固定的学年制；必修与选修相结合，使教师授课方式更加多元化，学生知识结构不再过于单一；课程考核方式更加多样化，不再“一考定命运”，更加注重过程考核等。

学院学分制改革的一系列新举措，打破了传统学年制管理之下教学计划固定性、指令性的固有模式，承认学生的个别差异，给予学生更大的自主选择权，更有利于实现因材施教，让教师与学生的积极性都得以充分调动，促使学生充分发挥学习潜能。

表 1 计分卡

院校代码	院校名称	指标		单位	2017 年	2018 年
13319	山东化工职业学院	1	就业率	%	98.63	—
		2	月收入	元	2493.24	—
		3	理工农医类专业相关度	%	73.22	—
		4	母校满意度	%	81.23	86.75
		5	自主创业比例	%	0.12	—
		6	雇主满意度	%	99.75	—
		7	毕业三年职位晋升比例	%	4.11	23.68

表 2 学生反馈表

院校代码	院校名称	指标		单位	一年级	二年级	备注	
13319	山东化工职业学院	1	全日制在校生人数	人	743	793		
		2	教书育人满意度		—			
			(1) 课堂育人	调研人次	人次	675	721	
				满意度	%	91.5	93	
			(2) 课外育人	调研人次	人次	709	736	
		满意度		%	93.6	93		
		3	课程教学满意度		—			
			(1) 思想政治课	调研课次	课次	6	6	
				满意度	%	94.2	92.7	
			(2) 公共基础课(不含思想政治课)	调研课次	课次	7	7	
				满意度	%	93.1	93.6	
			(3) 专业课教学	调研课次	课次	11	15	
		满意度		%	92.7	93.1		
		4	管理和服务工作满意度		—			
			(1) 学生工作	调研人次	人次	729	785	
				满意度	%	95.4	95.6	
			(2) 教学管理	调研人次	人次	686	731	
				满意度	%	93.7	91.8	
			(3) 后勤服务	调研人次	人次	586	634	
		满意度		%	95.1	94.8		
		5	学生参与志愿者活动时间		人日	355	362	
		6	学生社团参与度		—			
			(1) 学生社团数		个	15	18	
(2) 参与各社团的学生人数			人	553	605	舞蹈社 25 人 音乐社 31 人 摄影社 19 人 武术表演社 42 人 电竞社 380 人 播音社 46 人 篮球社 60 人 动漫社 124 人 弘武社 140 人 轮滑社 102 人 模特社 29 人 文学社 36 人 羽毛球社 70 人 桌游社 22 人 电子科技社 10 人 墨轩社 8 人 足球社 7 人 话剧社 7 人		

表 3 资源表

院校代码	院校名称	指标	单位	2017 年	2018 年	
13319	山东化工职业学院	1	生师比	—	13.69	8.6
		2	双师素质专任教师比例	%	73	35.03
		3	生均教学科研仪器设备值	元/生	17373.34	18268.64
		4	生均教学及辅助、行政办公用房面积	m ² /生	29.73	39.51
		5	生均校内实践教学工位数	个/生	1	0.63
		6	校园网主干最大带宽	Mbps	600	100
		7	教学计划内课程总数	门	56	658
			其中：线上开设课程数	门	3	5
学校类别（单选）： 综合、师范、民族院校（ <input type="checkbox"/> ） 工科、农、林院校（ <input checked="" type="checkbox"/> ） 医学院校（ <input type="checkbox"/> ） 语文、财经、政法院校（ <input type="checkbox"/> ） 体育院校（ <input type="checkbox"/> ） 艺术院校（ <input type="checkbox"/> ）						

表 4 国际影响表

院校代码	院校名称	指标	单位	2017 年	2018 年	备注
1331 9	山东化工职业学院	1 全日制国（境）外留学生人数（一年以上）	人	0	0	——
		2 非全日制国（境）外人员培训量	人日	0	0	——
		3 在校生服务“走出去”企业国（境）外实习时间	人日	0	0	——
		4 专任教师赴国（境）外指导和开展培训时间	人日	0	0	——
		5 在国（境）外组织担任职务的专任教师人数	人	0	0	填报格式：××（姓名）在××（组织名），担任××职务；须逐一列出，否则数据无效。
		6 开发并被国（境）外采用的专业教学标准数	个	0	0	填报格式：开发××标准被××、××采用（该标准须被 2 个及以上国家或地区同行所采用）；须逐一列出，否则数据无效。
7 国（境）外技能大赛获奖数量	项	0	0	填报格式：××（姓名）在××（大赛名），获××奖；须逐一列出，否则数据无效。		

表 5 服务贡献表

院校代码	院校名称	指标	单位	2017 年	2018 年		
13319	山东化工职业学院	1	全日制在校生人数	人	1541	1540	
			毕业生人数	人	803	—	
			其中：就业人数	人	792	—	
			毕业生就业去向：	—	—	—	
			A类：留在当地就业人数	人	248	—	
			B类：到西部地区和东北地区就业人数	人	0	—	
			C类：到中小微企业等基层服务人数	人	320	—	
			D类：到 500 强企业就业人数	人	131	—	
		2	横向技术服务到款额	万元	0	0.1	
			横向技术服务产生的经济效益	万元	0	0	提供产生经济效益的企业出具的证明，并盖财务章。
		3	纵向科研经费到款额	万元	0	7.1	
		4	技术交易到款额	万元	0	0	
		5	非学历培训到款额	万元	150	150.11	
		6	公益性培训服务	人日	1122.7	1350	
主要办学经费来源（单选）：省级（ <input type="checkbox"/> ） 地市级（ <input checked="" type="checkbox"/> ） 行业或企业（ <input type="checkbox"/> ） 其他（ <input type="checkbox"/> ）							

表 6 落实政策表

院校代码	院校名称	指标	单位	2017 年	2018 年	
13319	山东化工职业学院	1	年生均财政拨款水平	元	612.55	724.58
			其中：年生均财政专项经费	元	612.55	724.58
		2	教职员额定编制数	人	260	232
			在岗教职员总数	人	194	232
			其中：专任教师总数	人	116	177
		3	企业提供的校内实践教学设备值	万元	0	0
		4	生均企业实习经费补贴	元	2500	3060
			其中：生均财政专项补贴	元	0	0
		5	生均企业实习责任保险补贴	元	980	980
			其中：生均财政专项补贴	元	0	0
		6	企业兼职教师年课时总量	课时	0	0
			年支付企业兼职教师课酬	元	0	0
			其中：财政专项补贴	元	0	0