

辽宁林业职业技术学院

高等职业教育质量年度报告（2019）



附件 8

内容真实性责任声明（格式）

学校对 辽宁林业职业技术学院 质量年度报告（2019）
及相关附件的真实性、完整性和准确性负责。

特此声明

单位名称（盖章）：



法定代表人（签名）：

2018 年 12 月 14 日

目录

1 实施《高等职业教育创新发展行动计划（2015-2018年）》的主要成效.....	1
1.1 科学定位，顶层设计，大胆实践，形成一套完整的理论发展体系，构建了科学的发展模式，走出了一条内涵式发展道路.....	1
1.2 突出学生中心地位，立德树人放在首位，“1368”工程为培养社会主义合格建设者和可靠接班人找到科学路径.....	2
1.3 深化教育教学改革，走内涵发展道路，两轮省级示范院建设取得显著成效... 4	4
1.4 全面深化产教融合、校企合作，协同育人办学体制机制建设亮点突出.....	7
1.5 创新“三有三成”绿色人才培养体系，培养绿色人才，育人质量显著提升... 8	8
1.6 加强产学研合作，提升人才及科技供给水平，服务行业和区域经济社会发展能力不断增强.....	9
1.7 坚持举生态大旗，传承生态文化，推动生态文明建设作用不可替代.....	11
2 学生发展.....	14
2.1 就业质量.....	15
2.2 培养质量.....	16
3 教育教学改革.....	33
3.1 辽宁省高水平特色专业群项目建设，引领专业教育教学改革.....	33
3.2 国家首批现代学徒制项目试点，创新人才培养模式改革.....	36
3.3 数字化资源库建设，改革线上线下教学模式.....	38
3.4 院级“百佳微课评选活动”项目持续开展.....	40
3.5 校企合作与体制机制创新.....	40
3.6 质量评价与监控.....	44
3.7 国际交流与合作.....	45
3.8 集团化办学.....	47
3.9 教科研成果.....	48
4 质量保障.....	51

目录

4.1 政治保障.....	
4.2 政策保障.....	51
4.3 法治保障.....	51
4.4 机制保障.....	51
4.5 经费保障.....	52
5 服务贡献.....	53
5.1 为区域发展输送人才.....	53
5.2 服务区域经济建设.....	55
5.3 校企联盟.....	61
5.4 脱贫攻坚.....	62
5.5 为全国行业院校搭建交流平台.....	65
5.6 服务“全面建成小康社会”.....	65
6 面临挑战与应对措施.....	73
6.1 办学定位需要明确.....	73
6.2 办学体制机制急需改革创新.....	73
6.3 办学条件急需全面改善.....	73
附件.....	74

案例目录

案例 1 园林学院砺石景观工作室——园林专业人才培养的摇篮.....	16
案例 2 建筑学院景观艺术小品制作工作室培养学生工匠精神.....	17
案例 3 大师进校园 弘扬工匠精神	17
案例 4 学院召开大国工匠进校园活动暨技能大赛获奖师生经验分享会.....	18
案例 5 园林学院以社团为载体提高学生综合素质	22
案例 6 茶艺协会“茶艺培训”活动.....	24
案例 7 人间重晚情，最美夕阳红.....	25
案例 8 明理学社成功开展“尊老爱老 传递温暖”志愿服务活动.....	26
案例 9 我校在“首届全国林业创新创业大赛”中取得优异成绩.....	31
案例 10 园林技术专业构建三大课堂教学体系，培养高素质技术技能人才.....	34
案例 11 旅游学院荣获希尔顿酒店集团最佳合作院校奖.....	42
案例 12 木材工程学院首届“索菲亚杯”家具产品设计制作大赛圆满落幕.....	43
案例 13 学院举办具有行业特色的招聘会	53
案例 14 服务地方经济，学院到清原县宾馆开展培训指导活动.....	60
案例 15 人文学院依托辽宁幼教校企联盟开展技术培训.....	61
案例 16 学院开展“生态文明进校园”活动	66
案例 17 校协合作、校企合作开展行业志愿者服务	66
案例 18 旅游学院开展沈阳“旅游志愿者”服务	67
案例 19 马术专业学生为国际马联（FEI）场地障碍世界杯-中国联赛.....	68
案例 20 我院被评为沈阳旅游人才教育基地	69
案例 21 学院开展“弘扬生态文化 共建美丽家园”植树活动.....	69

实施《高等职业教
育创新发展行动计划
(2015-2018年)》
的主要成效

1 实施《高等职业教育创新发展行动计划（2015-2018年）》的主要成效

1.1 科学定位，顶层设计，大胆实践，形成一套完整的理论发展体系，构建了科学的发展模式，走出了一条内涵式发展道路

学院以建成“省内示范、行业一流、全国特色”高职院的“三步走”战略为引领，全面加强内涵建设，教育教学改革走在前沿，人才培养机制不断优化，办学水平逐年提高，人才培养质量与毕业生就业质量居于全省高职院校和全国行业同类院校前列，学院发展建设成效全面彰显。

1.1.1 创新办学理念，明确办学目标，“三步走”战略的顶层设计形成引领

学院紧紧围绕区域经济社会发展和现代林业产业结构调整升级的需求，解放思想，转变观念，用战略的眼光、前瞻的站位超前谋划、顶层设计，凝练、创新了先进的办学理念，成为指引学院科学发展的总指南：

——以“省内示范 行业一流 全国特色”的“三步走”战略为引领；

——坚持“高举生态大旗，弘扬林业精神，培养生产、建设、管理、服务一线需要的高素质技术技能人才，为现代林业产业转型升级、生态文明建设和区域经济社会发展服务”的办学宗旨和核心目标定位；

——坚持高职教育办学方向，以服务为宗旨，以就业为导向，走产学研结合发展道路；

——坚持“林业为根、内涵为核、特色为旗、文化为基、服务为魂”的“五为”发展方针；

——确立了“学生为本 人才强校 质量保障 突出特色 服务社会”的先进办学理念；

——建立了“有德成人 有技成才 有职成业”的“三有三成”绿色人才培养体系；

——积淀了“前校后场 产学结合 育林树人”的鲜明办学特色。

1.2 突出学生中心地位，立德树人放在首位，“1368”工程为培养社会主义合格建设者和可靠接班人找到科学路径

学院始终坚持以人才培养（学生）为中心的办学定位，坚持育人为本、德育为先，突出强化大学生行业精神、综合素质和工匠精神培养。

1.2.1 创新提出并系统开展“1368”工程，有力促进大学生综合素质提升

学院着力加强大学制度建设，围绕制度建设一条中心主线，以章程为引领，建立健全了150余项管理制度；抓“三风”建设，营造了和谐的学风校风党风；强化了领导班子、中层干部、教师、党员、学管、学生干部六支队伍建设；创新了“八育人”（教书育人、管理育人、服务育人、环境育人、实践育人、文化育人、党建育人、雷锋精神育人）工作体系，全面提升了大学生综合素质。

1.2.2 推行双线并行的人才培养考核模式，强化大学生综合素质和工

工匠精神培养

学院全面推行专业能力和德育素质双线并行的培养考核模式，学生须修满全部专业能力学分和素质考核学分方可毕业；开展大学生综合素质教育课程化改革，学生在校三年须修完 1500 学时共计 150 学分的素质教育课程方可获取德育毕业资格，保障了德育教育系统化、立体化和长效化。

1.2.3 推进社会主义核心价值观“三进”，提升学生公德素养

从培养“爱国 敬业 诚信 友善”的社会主义合格公民入手，建立大学生诚信档案，开展大学生德育考核，深入推进社会主义核心价值观进教材、进课堂、进头脑。

1.2.4 全面实施生态文明“三进”，培养学生生态文化素养

率先提出和全面实施生态文明进教材、进课堂、进头脑；组织编制《生态文明教育读本》；党委书记带头给一年级学生讲授生态文明教育课；倡导在全国林业类职业院校和全省院校中开设生态文明教育必修课；我院在一年级学生中全面开设生态文明教育课近 5000 学时。

1.2.5 坚持弘扬林业精神，强化学生行业素养

凝练并提出了“吃苦耐劳、无私奉献、团结协作、有为担当”的 16 字林业精神，并通过强化实践教学、顶岗实习，对全体学生系统开设劳动教育课等，着力培养学生林业品格，弘扬林业精神和工匠精神。

1.2.6 围绕学生为中心抓实党建工作，党建育人成效突出

全面深化两课改革，发挥思政课堂主渠道作用；紧紧围绕学生为

中心，制度化开展党建工作，特别是领导班子值周值宿、领导班子联系二级院部、基层党组织捐资助学、党员联系班级、党员教师谈心、创新党日等党建育人活动亮点突出、成效凸显。

1.2.7 深化雷锋精神育人，育人无形、春风化雨

学院与雷锋生前所在团共建 24 年，双方密切互动，结出累累硕果。学院设立了雷锋雕塑，免费为雷锋生前所在团驻地的园区绿化、美化，雷锋生前所在团每年义务为学院新生开展军训；1994 年以来，组织学生参与雷锋事迹报告会、演讲会、雷锋精神主题班会、青春走进军营等各种活动 2 万余人次，有效引导了大学生成长成才。

1.3 深化教育教学改革，走内涵发展道路，两轮省级示范院建设取得显著成效

1.3.1 成功完成两轮省级示范院建设，教学改革和内涵发展实现新突破

——第一轮省级示范院建设开启了内涵建设新起点。2008 年 12 月，辽宁林职院成为辽宁省首批示范性高等职业院校建设立项单位。2009—2010 年，学院自筹资金 1900 余万元，举全院之力全面推进第一轮省示范院建设，取得了突出成效，成为学院内涵发展的标志线，对提升学院综合实力发挥了决定性作用，实现了办学水平的跨越式发展。

——第二轮省级示范建设夯实了内涵发展新成果。2013 年 6 月，学院再次以排名第一身份获批“辽宁省职业教育教学改革示范学校”。学院共计投入资金 2000 余万元，通过三年的建设，学院成为现代林业

人才培养的示范、体制机制改革创新示范、社会服务和文化传承的示范。

——创新工学结合的人才培养模式。学院借助两轮示范院建设平台，探索形成了“校场共育、产学结合、岗位育人”“两主两强”等工学结合的人才培养模式，该成果荣获国家级教学成果二等奖；创新了学生“入校即入厂，入校即入职”的现代学徒制特色人才培养模式，使学院成为全国首批百所现代学徒制试点学校；订单培养全省开展最早、体系最成熟。

——教师职教能力培训测评掀起教学改革新高潮。为突破教师“三力”（动力、能力、精力）不足这一制约学院内涵发展的主要瓶颈，学院以项目化课程改造为主题，于2009年5月起，历时四年，先后分三期开展了以全院219名专兼职教师为培训对象，以154门项目化课程改造为主题的“教师职业教育教学能力培训与测评”。本次培训测评是我院历史上参与教师人数最多、历时时间最长、影响最大的一次教学改革，激发了广大教师参与教学改革的积极性、主动性和创造性，全体教师的职业教育教学能力显著提高，在辽宁省各高职院校中走在前沿。

——深化课程和教学内容改革。全面开展“百强课改”和“职业化考试课程改革”，教学做一体化实施课程达到130门，职业化考试改革课程近50门，课改课程覆盖30余个专业（方向）近200个教学班，完成课改教学时数25000余学时，参与教师近200人次，8000余名学

生直接受益。

——创新特色化质量保障体系。引进 ISO9000 理念，构建了评教、评学、评建、评改“四位一体、多元统合”的质量监控和评价体系，有力保障了教学质量提升，该成果获辽宁省教学成果一等奖。

1.3.2 坚持面向行业产业，以林为根的专业建设形成引领

——构建了紧密对接区域产业发展的专业格局。对接辽宁林业产业，建设形成了“市场定位准确、产学结合紧密、林业特色鲜明、品牌效益突出”的重点专业（群）：以守住辽宁生态底线为立足点，做精林业技术核心专业；以服务辽宁城乡一体化大园林绿化工程为指针，做强园林技术主体专业；以支撑辽宁林业产业大省建设为根本，做新家具设计与制造强势专业；以打造辽宁旅游强省为依托，做优森林生态旅游特色专业。

——重点专业建设特色突出、综合水平高。林业技术专业和园林技术专业被辽宁省评为高水平特色专业，学院以林业技术专业和园林技术专业为龙头，强力推进相关专业及专业群协调发展，全面提升了专业整体建设水平和服务产业能力。

——专业内涵建设全国行业引领。任全国林业行指委副主任单位和森资委主任单位，牵头全国林业类专业标准等质量标准制订；牵头主持林业技术专业国家教学资源库建设，全国 18 所院校和 16 家行业企业参建，顺利验收、成果显著；联合主持全国家具设计与制造专业教学资源库建设，全国 22 所学校参建，已完成初期建设任务。

——打造了“教授+技术技能大师”的优秀专业团队。教师队伍结构基本合理、素质优良、技能过硬、专兼结合。

——专业实训基地建设带动实训资源共享。学院拥有校内外实训基地 294 处。其中，全国林业“森林资源调查与监测”示范性实训基地占地 60000 余亩，是全国高职最大、林业行业唯一的“生产性、开放式、多功能、共享型”的实验林场实训基地。

1.4 全面深化产教融合、校企合作，协同育人办学体制机制建设亮点突出

——四方合作形成长效机制。实施了校院二级管理；成立了由行业、企业和社区成员参与的学校理事会；7 个二级院分别成立了 7 个二级院理事会（联盟）；全面健全完善了政校企行四方合作长效机制。

——校企、校行合作无缝对接。与圣象集团、索菲亚橱柜、希尔顿酒店集团等 203 家企业及 30 余家行业协会开展紧密合作，实现校企、校行无缝对接。

——创新“场中校”“校中厂”办学模式。清原实验林场是学院最大的“场中校”，具有“生产性、开放式、共享型、多功能”四大特征，成为学院办学一大亮点；“校中厂”林盛教学基地成为国家级实训基地。

——校政合作亮点突出。学院与鞍山市政府合作成立了木材工程学院，服务鞍山市域经济和社会发展。由鞍山市政府无偿提供土地，并投资约 3640 万元，为木材工程学院建设了 18196.90 m²教学行政用房、实训车间和学生公寓。投资设备款 415.0482 万元，建设了板式家

具生产实训车间、实木家具生产实训车间、木材干燥生产实训车间。通过“校政”合作，已培养了1000多名家具生产与设计领域人才，为区域经济发展做出了贡献。

——国际合作成果明显。学院先后与加拿大、柬埔寨、泰国、韩国等国家高校开展国际交流与合作，与加拿大亚冈昆学院签订了合作办学协议，与柬埔寨知名的大企业——联合国际贸易发展有限公司联手合作2+1“订单培养”留学生，开启了国际间校校合作的新篇章。

1.5 创新“三有三成”绿色人才培养体系，培养绿色人才，育人质量显著提升

学院不断创新人才培养工作，创新构建并全面实施“三有三成”绿色育人体系，为生态文明建设和林业产业发展培养了大量高素质的绿色技术技能人才，该成果荣获2018年国家级教学成果二等奖以及辽宁省教学成果一等奖第一名。

——坚持育人为本、“有德”为先，打造特色“成人”体系。通过实施“1368工程”，推行双线并行的人才培养考核模式，实施社会主义核心价值观“三进”和生态文明“三进”，弘扬16字林业精神，加强“三全八育人”这7项重点举措，学生德育水平和综合素质显著提升，魏京龙等11名学生荣获全国林科十佳毕业生，57名学生荣获全国林科优秀毕业生，在全国林业高校中绝无仅有，真正实现了“有德成人”。

——坚持能力为重，“有技”为主，打造绿色“成才”体系。通过创新订单培养、现代学徒制等人才培养模式，开展“全员教师职业教

育教学能力培训与测评”“百强课改”“职业化考试课程改革”“百家微课创作大赛”等多项大型教学改革活动，以及系统开展学生职业技能竞赛和两次承办全国林业职业技能大赛，全面提升教学质量，学生荣获全国和省级以上职业技能竞赛一、二、三等奖 1000 余人次，真正实现了“有技成才”。

——坚持就业导向、“有职”为宗，切实夯实“成业”体系。通过狠抓“三率一薪”（毕业生就业率、专业对口率、就业稳定率和薪资水平），加强大学生“双创”工作，开展大学生创业大赛，毕业生平均就业率连年达到 95%以上，家具设计与制造专业等重点专业就业率 100%，就业质量真正实现了“有职成业”。

1.6 加强产学研合作，提升人才及科技供给水平，服务行业和区域经济社会发展能力不断增强

1.6.1 牵头组建了辽宁生态环保产业校企联盟，逐步满足辽宁生态环保产业对人才和科技文化的供给需求

为推进辽宁省生态环保产业事业绿色发展，落实省委省政府关于推进中高等学校供给侧结构性改革的重要部署，2017年5月19日，学院牵头组建了辽宁省生态环保产业校企联盟。联盟成立以来，以校企协同开展人才培养、科技创新、生态文明建设等3条主线为主要任务，积极谋划形成了“123456”的整体发展战略；以省林业厅、水利厅、气象局、国土资源厅、环保厅等5个行业面向为组织保障，以本溪市和阜新市为两个示范试点，建立了联盟人才培养、生态文明教育、科

技创新等 3 个工作委员会，开展了五大厅局及企业成员单位需求侧调研和联盟各高校供给侧调研，成立了阜新生态研究院和本溪枫叶研究院，开展精准扶贫工作，建立了“沈阳城市森林生态系统定位观测研究站”，搭建“人才立交桥”，为辽宁生态环保产业提供强大的人才、科技、文化支撑，促进辽宁生态环保产业转型升级，实现辽宁的“天更蓝、水更清、山更绿、土更沃”做出了积极贡献。

1.6.2 牵头组建了全国和全省两大林业（生态环保）类职教集团，为现代林业职教体系构建搭建了广阔的集团化办学新平台

2014 年 6 月，经国家林业局（现国家林业和草原局）同意，辽宁林业职业技术学院率先牵头组建了中国（北方）现代林业职业教育集团（以下简称集团）。集团是全国首个具有鲜明林业行业特色和北方区域特征的大型林业职业教育联合体，现有包括辽宁、北京、天津、河北、等北方 15 个省（区、市）在内的政校企行理事单位 153 家。在中国（北方）现代林业职业教育集团的支持指导下，辽宁林职院又于 2016 年 11 月牵头组建了辽宁生态建设与环境保护职业教育集团，联合理事单位 89 家，被列入辽宁省示范性职业教育集团建设行列。中国（北方）现代林业职教集团建设与辽宁生态环保职教集团互为支撑、协同发展，形成了林业（生态环保）类职教集团连锁化发展的新局面。

集团办学成绩得到各方高度认可。集团案例入选 2016 年、2017 年全国职业教育集团化办学典型案例汇编；集团办学经验先后两次在全国职业教育集团化办学研讨会上交流；中国教育新闻网、光明日报、

中国绿色时报等多家主流媒体报道集团业绩，集团示范影响全面彰显，在行业 and 全国集团化办学中的突出地位日益增强。

1.6.3 全面深化产学研合作，协同创新与科技服务水平不断增强

学院是全国林业科普基地、辽宁省教育科学规划重点研究基地、高职课程模式及教学内容改革研究基地，产学研结合紧密。

学院在省级以上教科研课题立项 300 余项，在省级以上学术期刊上公开发表论文 1500 余篇，公开出版专著、教材 200 余部；获得省市级教科研成果奖励 150 余项，多项成果被鉴定为国际、国内先进水平，为企业创造效益近亿元。加强战略研究，启动了 6 个战略创新项目，推动了学院战略发展。学院多次获得辽宁省优秀教科研集体荣誉称号。

1.6.4 立足区域行业开展社会培训，服务“三林”效果显著

辽宁林职院承担全省林业培训职能，是全国林业行业关键岗位培训基地、全国林业、园林行业特有工种鉴定站、辽宁省林业行业培训基地。多年来，学院根据社会、林业企业及农村劳动力转移等需要，构建了以继续教育学院为中轴，以七个二级院为辅翼的“一轴七翼”大培训格局，并积极开展技术服务和技术培训工作，累计培训人员 50000 余人次，形成了“服务作用明显、社会影响广泛”的社会培训辐射圈。特别是在全省开展“百千万科技富民工程”，使万名林农受益，荣获沈阳高校十大社会服务贡献奖，在服务“三林”中发挥了引领作用。

1.7 坚持举生态大旗，传承生态文化，推动生态文明建设作

用不可替代

1.7.1 率先搭建了全国生态文明建设和文化育人的新平台

为传承生态文化，促进生态文明，2013年11月27日，学院牵头成立了全国文化育人与生态文明建设工作委员会（以下简称文化育人专委会），全国81所职业院校和企业参与其中，在全国职业院校中首次搭建了生态文化育人的新平台。文化育人专委会成立以来，分别在辽宁沈阳、新疆乌鲁木齐和江西赣州成功开展了三届全国绿色高职教育论坛和全国生态文明建设主题摄影特训营等活动，100余所职业院校400余人次参与其中，有力促进了全国职业院校师生生态文化素质提升。

1.7.2 全面深化文化育人，多项创新活动形成绿色文化引领

学院在全省高中生中设立“育林树人励志奖学金”，并开展多次“育林树人杯”征文大赛；组织开展了“迎全运 爱家乡 低碳环保我先行”大型公益活动，15000名大中小学生受益，项目成果获全国梁希科普活动奖；组织成立了辽宁普通高中生态环保社团联盟，带领联盟内40个生态环保社团开展丰富多彩的生态环保行动。

总之，学院科学定位，顶层设计，大胆实践，形成一套完整的理论发展体系，构建了科学的发展模式，走出了一条内涵式发展道路。在这套理论发展体系的指导下，在这种内涵型发展模式的实践中，学院的高职建设与改革实践路程，人才培养机制不断优化，办学水平逐年提高，真正形成了“入口多、出口旺、循环畅”的良性循环，“肯吃苦、能顶用、技能强、素质高、后劲足”的林业类高职人才培养目标

得到了充分实现，人才培养质量显著提高，服务区域、行业及生态文明建设的作用不可替代，学院在全省、行业乃至全国同类高职院校中的示范引领和辐射带动作用全面彰显。

学生发展



学生发展

2 学生发展

2.1 就业质量

我校 2018 届毕业生总人数为 2193 人。全校已就业 2132 人，就业率为 97.21%，圆满完成了年初工作计划及责任目标。2018 年 8 月底，我校毕业生初次就业率为 95.08%，省内初次就业率为 90.38%。

我校 2018 届毕业生分布在 7 个学院 39 个专业，其中家具设计与制造专业、数字林业技术、园林技术、环境艺术设计、会展设计、数控、建筑室内设计、旅游服务与管理、计算机应用技术、家政服务等 24 个专业就业率超过 95%，省内就业率超过 90%。

木材工程类、旅游管理及酒店类、计算机类专业对口率较高。建筑类、林学类、园林类专业分散就业较多，与行业用人需求有直接关系，各专业的就业薪资水平与各行业的平均薪资水平呈正相关。

表 2-1 2018 年学院就业质量一览表

序号	内 容	数 据
1	就业率	95.08%
2	省内就业比例	90.38%
3	到中小微企业比例	48.5%
4	毕业生就业满意度	98.5%
5	毕业生的月收入	3180.00 元
6	毕业生专升本	43 人
7	毕业生对母校满意度	98.50%
8	毕业生对母校推荐度	98.16%
9	用人单位对学生的满意度	98.23%

数据来源：辽宁林业职业技术学院就业创业办公室

表 2-2 二级院毕业生就业的主要行业

二级学院名称	本校该学院毕业生就业的主要行业
林学院	林业 测量 园林
园林学院	园林绿化 花卉 园林养护、苗木
建筑学院	建筑 园林绿化 测量 装饰装修
木材工程学院	家具设计与制造 装饰装修 家具销售 木材加工
旅游学院	酒店 旅游 汽车
信息学院	计算机 互联网
人文学院	幼儿教育

数据来源：辽宁林业职业技术学院就业创业办公室

2.2 培养质量

2.2.1 工匠精神、劳模精神培育

学院积极借助实训基地（中心）的平台，发挥工作室、专业社团作用，引进省内行业技能大师参与选手的训练指导，通过项目的实施，培养学生的实践能力，探寻中国“新工匠”的培养之路。

案例 1

园林学院砺石景观工作室——园林专业人才培养的摇篮

砺石景观工作室自 2014 年成立以来，致力于培养学生的工匠精神、劳模精神，为园林行业输送园林景观设计品牌学生 60 余人，多次代表学校参加国家级、省级技能大赛并取得优异成绩，承接本校和社会实践项目十余项。



图 2-1 学生作品

案例 2

建筑学院景观艺术小品制作工作室培养学生工匠精神

完成了 2017 级及 2018 级学生对玻璃钢小件工艺品的设计与制作的指导工作，完成各类小件工艺品 10 余件；完成真实石头硅胶翻模制作，并翻制出石膏制品，外观效果理想，达到设计要求。完善此前各类作品，上色补色等工作等等。



图 2-2 学生在进行石膏仿石制作后期处理上色



图 2-3 学生用油泥捏制的假山跌水模型

案例 3

大师进校园 弘扬工匠精神

2018 年 5 月 20 日，沈阳北约客维景国际大酒店的西饼房厨师长杜老师

来到旅游学院西餐工艺实训室，为 2017 级西餐工艺订单班的学生现场授课，受到师生的热烈欢迎。杜老师现场讲授了抹茶生巧、巧克力碎曲奇、黑巧克力布朗尼三种甜品的制作方法，并指导学生们操作，强调操作中的注意事项，解答同学们对于西点制作中所存在的问题，甜品完成后同学们逐一品尝，发表自己的感觉及看法，课堂气氛十分活跃。



图 2-4 沈阳北约客维景国际大酒店的西饼房厨杜厨师长为西餐工艺订单班的学生授课

案例 4

学院召开大国工匠进校园活动暨技能大赛获奖师生经验分享会

为进一步弘扬劳模精神和工匠精神，在校园内积极营造劳动光荣、技能宝贵的社会风尚和精益求精的敬业风气，2018 年 5 月，我院组织召开大国工匠进校园活动暨技能大赛获奖师生经验分享会。参赛师生代表从大赛选拔、训练、比赛过程、比赛感悟、大赛指导、专业社团建设、人才培养角度等层面分享了参赛经验。

作为中国梦的生动实践者，中国航发沈阳黎明发动机有限责任公

司机匣加工厂加工中心操作工、高级技师，第十三届全国人大代表、中国航发首席技能专家、沈阳市特等劳动模范、全国五一劳动奖章获得者、全国技术能手、国家级技能大师工作站领创人、第三届全国职工职业技能大赛加工中心组第一名栗生锐同志结合自己的学习和工作经历，给全体师生作了一场弘扬工匠精神的精彩报告。



图 2-5 大国工匠栗生锐给全校师生作弘扬工匠精神的报告

2.2.2 技能大赛获奖

学院以参加技能大赛为契机，围绕不断提高学院“三有三成”绿色人才培养质量这一核心，将日常教育教学改革与技能大赛紧密结合，实现技能大赛、人才培养和教学改革相互促进，在大力加强自身内涵建设的同时，使大赛真正成为了全面提升学生职业素质与能力的推进器。2018 年学院共参加行业和各级教育主管部门组织的各类技能大赛项 19 项，其中，获得省级一等奖 2 项，二等奖 3 项，三等奖 12 项。

表 2-3 2018 年我院学生在省级以上技能大赛获奖情况表（省级以上）

技能大赛名称	参赛学生（所在二级院）	获奖情况	举办单位
电子商务技能	邓万旭、赵航、李昊霖、冯福源 （信息学院）	一等奖	辽宁省教育厅
导游服务（英语）	宋姝仪（旅游学院）	一等奖	
导游服务	程兰舒（旅游学院）	一等奖	
移动互联网应用 软件开发	吴玮桁、高士翔、陈林（信息学院）	二等奖	
导游服务	鞠志岩、王春荣	二等奖	
测绘	王海锋、高升、闫思宇、刘文新（林学院）	二等奖	
导游服务 （普通话）	林雪（旅游学院）	二等奖	
园林景观设计	张万林、单琳、田鑫、尚子琦 （园林学院）	三等奖	
园林景观设计	赵海涛、杜野、葛青云、邱冬雪 （园林学院）	三等奖	
西餐宴会服务	杨林（旅游学院）	三等奖	
西餐宴会服务	刘芷晗（旅游学院）	三等奖	
中餐主题宴会设计	白雪、刘超、宿丽颖（旅游学院）	三等奖	
测绘	高延池、杨继松、赵彤、李冠霖（林学院）	三等奖	
物联网技术应用	吴玮桁、孙泽鹏、王悦（信息学院）	三等奖	
大数据技术与应用	吴玮桁、梁晨、高士翔（信息学院）	三等奖	
云计算技术与应用	白哲鑫、鞠程智、马松霖（信息学院）	三等奖	
英语口语 （非专业组）	宋姝仪（人文学院）	三等奖	
英语口语 （非专业组）	范家琳（人文学院）	三等奖	
英语口语（专业组）	张彤（人文学院）	三等奖	
Web 应用软件开发 技能	吴玮桁、高士翔、陈林（信息学院）	一等奖	

			究会
全国三维数字化创新设计大赛	张望、丑云飞（信息学院）	三等奖	全国三维数字化创新设计大赛组委会
2018 数字科技文化节暨全国3D大赛11周年精英联赛	李佳奇、邬宇彤、王晓莉、王艺惠（建筑学院）	二等奖	
	赵奉宇、王冠澎（建筑学院）	三等奖	
2018 第六届全国高校数字艺术设计大赛	佟 星、汪 佳（建筑学院）	一等奖	工业和信息化部人才交流中心 联合国训练研究所 第六届全国高校数字艺术设计大赛组委会
	张兴（建筑学院）	三等奖	
第四届全国应用型人才综合技能大赛 全国总决赛	吴玮桁、高士翔、陈林、王洁（信息学院）	二等奖	教育部高校毕业生就业协会 全国应用型人才综合技能大赛组委会
	任爽（信息学院）	三等奖	

2.2.3 学业荣誉

表 2-4 2018 年学生获得的荣誉称号(部分)

获奖项目	获奖级别	获奖学生姓名
2019 届全国林科十佳毕业生	国家级	尹鸿铭
2019 届全国林科优秀毕业生	国家级	王海峰、牟俊达、张警艺
国家奖学金	国家级	史会霖、李杰、聂遵原、石诚、丛妍、吴玮桁
省政府奖学金	省级	李明月、齐胜、尚子琦、尹鸿铭、于智超、李雨桐、程兰舒、李佳浓、白哲鑫、刘麒
第五届辽宁省大学生爱我国防演讲比赛	省级	郑佳文
辽宁省第二届“大学声视界”校园演说大赛季军	省级	周林

辽宁省第二届“大学声视界”校园演说大赛优秀话题奖	省级	周林
--------------------------	----	----



图 2-6 我院学生获得全国林科“十佳毕业生”荣誉称号

2.2.4 学生入党情况

坚持将政治标准放在首位，按照发展党员工作程序，严守发展党员质量关，全年共发展学生党员 71 人，培养学生入党积极分子 467 人，学生党员队伍整体素质稳步提升。

2.2.5 学生社团

我院拥有文化活动类、学术科技类、志愿公益类、体育活动类、思想政治类 5 个类别，共计 43 个社团，社团成员 2251 人，占在校大学生人数的 53%。2018 年各社团按照各自社团的宗旨，先后开展活动近 106 次，累计近 6131 人次参加。

案例 5

园林学院以社团为载体提高学生综合素质

以立德树人为根本任务，以主题社团活动为载体，园林学院开设了大学生思想政治社团、精识社团-植物识别、励绘社团-园林钢笔画、

励学社团-优秀园林鉴赏、瑾瑜文化社团、卉微社团-微型植物生产，活动内容丰富，并将其纳入学分管理，使每一个学生都能参与其中，培养与塑造学生的人生观、价值观、审美观、发展他们鉴赏美与创造美的能力，培养学生的广泛爱好与特长。



图 2-7 园林学院专业社团活动

案例 6

茶艺协会“茶艺培训”活动

为了弘扬中国传统文化，使学生学会茶艺，体会茶文化的高雅，同时获得与平时不同的享受，茶艺协会举办了本次“茶艺培训”活动。

茶艺师先后演示了绿茶、乌龙茶、红茶的泡制，社团学员进行了学习和交流。通过本次“茶艺培训”活动，茶艺协会成员领略了茶文化，掌握了绿茶、乌龙茶以及红茶的泡制方式，让成员们之后的茶艺更上一个台阶。相信我们茶艺协会成员会更喜欢茶艺、更加了解我国的茶文化并齐心宣传发展茶艺。



图 2-8 茶艺协会“茶艺培训”活动

案例 7

人间重晚情，最美夕阳红

——心灵驿站社团爱心孝老公益行

2018年6月6日，在全国“5.25”大学生心理健康活动月进行之际，辽宁林业职业技术学院心灵驿站社团一行11人前往沈阳市苏家屯区陈相中心敬老院开展爱心孝老公益行活动。社员们精心准备了老人们喜闻乐见的精彩小节目和小零食作为礼物，赢得老人们阵阵热烈的掌声。

苏家屯区民政局老龄事业服务中心主任孙瑛杰，陈相中心敬老院院长李晓岩陪同我们走访了老人们的房间，为因身体原因不能参加互动演出的老人送上小零食，与他们拉家常聊天，参观了敬老院的养殖场地和蔬菜大棚场地。



图 2-9 心灵驿站社团爱心孝老公益行

案例 8

明理学社开展“尊老爱老 传递温暖”志愿服务活动

为了更好地弘扬雷锋精神，明理学社志愿服务部于 10 月 21 日在欣一佳敬老院组织开展了以“尊老爱老传递温暖”为主题的志愿服务活动。明理的志愿者们与沈阳希望志愿者协会的志愿者们一起为老人们分发自己掏钱买的水果、小礼物、表演了精心准备的节目，志愿者们与老人们聊天、为老人揉肩捏手，让老人们感受到爱的关怀、家的温暖。通过开展本次活动，同学们对老人们更加尊敬和理解，用自己的实际行动践行了尊老爱的传统美德。



图 2-10 明理学社开展“尊老爱老 传递温暖”志愿服务活动

2.2.6 创新创业情况

2018 年我院学生创新创业工作成效显著，创新创业孵化项目 39 项，其中拟转化 6 项，重点 18 项，一般 15 项。省级以上创新创业竞赛获奖 34 个项目。

表 2-5 2018 年学院大学生创新创业孵化项目

学院	序号	项目名称	项目性质	主营业务	项目负责人	指导教师
林学院 6 项	1	木槿生态环境工作室	拟转化	生态环境检测、森林资源调查与监测、林业有害生物防治等	闫亚冉 林业 151	徐毅
	2	橡果生态文化创意有限公司	重点项目	生态文化设计、生产、销售	宋特 林业 151	谢忠睿
	3	森林之家网络平台	重点项目	植物、昆虫数字标本、植物标本网络经营	高原 林业 152	靳来素
	4	蝶影虫虫工作室	一般项目	昆虫艺术标本制作	王鑫犇 数字 151	刘莹
	5	木头人工作室	重点项目	森林调查、规划设计	毕海蛟 数字 151	武晶
	6	“天之眼”工作室	一般项目	立足无人机技术的应用服务与开发,结合林学院无人机测绘新专业的优势开展林业调查、土地调查、航测数据与影像处理服务	吴迪 测量 151 班	李英会
园林学院 8 项	7	“园梦”优新品种繁育公司	转化项目	优新品种的育苗、栽培及应用	于晶洋 园艺 171	宋阳
	8	“景辰”绿化工程工作室	重点项目	园林绿化工程施工	赵海涛 园林技术 161	庄建伟
	9	“田园”园林工程预算工作室	一般项目	园林工程预算与招投标编制和咨询	陈启 规划 162	徐云和
	10	视点园林景观景观设计工作室	重点项目	各类中小型园林绿地的景观设计项目	董静文 工程技术 171	张欣
	11	林苑植物组培公司	重点项目	组培苗订单生产、组培技术培训、组培苗系统建设、组培技术研发	夏佳妮 园林 171	刘姗姗
	12	“礼意”创意礼品设计工作室	一般项目	1、礼品定制、搭配、设计、个性包装 2、花艺礼品、花艺 DIY 3、礼品人性化配送	汪娜 园艺 171	王一楠

	13	未来之星高球俱乐部	重点项目	青少年高尔夫人才培养, 高尔夫赛事服务, 高尔夫助理教练员培养等。	苏泽庚 高尔夫 171	张健
	14	绿荫园林绿化养护公司	一般项目	提供园林绿化养护技术咨询服务; 承揽小区绿化养护项目	张苗 工程技术 171	傅海英
木材工程 学院 5项	15	沈阳巧匠家具安装服务公司	拟转化	板式家具、实木家具、办公家具、家具安装	袁然 15 试点班	李金甲
	16	匠心工艺美术工作室	重点项目	木质工艺品制作、牌匾美术刻字、艺术设计	王欢 卖场 152	曲英杰
	17	瑞林阁办公家具经销公司	重点项目	板式家具、实木家具、办公家具、家具安装	胡鹤宝 数控 151	李伟栋
	18	木创空间家具设计工作室	一般项目	定制类板式家具设计、定制类实木家具设计、定制类实木家具设计	刘春雨 室内 152	梁淑楠
	19	邦林室内设计工作室	一般	office 办公空间、商业空间、居停空间设计	佟佳伦 家具 152	胡显宁
建筑学院 7项	20	沐人设计数字新媒体工作室	拟转化	电脑艺术设计	焦阳 电脑 141	朱 砂
	21	景观艺术小品设计制作工作室	重点	景观艺术小品 设计制作	林清岚 景观 161	程春雨
	22	建筑动画设计与制作工作室	重点	室外景观建筑效果图表现制作、建筑动画制作	王一衡 环艺 153	冯冬梅
	23	建筑施工图设计工作室	重点	建筑施工图纸设计	刘双 建筑 151	武文斐
	24	平面设计工作室	一般	平面广告设计	冯师贤 电脑 151	王大为
	25	工程造价工作室	一般	土建、装饰工程造价	张俊 造价 151	李 冰
	26	BIM 工作室	一般	建筑信息模型设计	刘佳 造价 151	朱红华
旅游学院	27	明治酒水商行	拟转化	批发零售	李明治 酒店管理 175	陈士奇

7 项	28	巴黎时光西餐厅	重点	餐饮	崔晨晨 西餐工艺 172	冯雷
	29	国王酒吧	重点	餐饮	李秋岩 西餐工艺 172	袁硕
	30	林苑国家旅行社	重点	旅行社	詹弋玮 森林生态 171	魏巍
	31	TEA HOUSE	一般	餐饮	苗晨曲 酒店管理 173	张睿
	32	飞跃马术马具用品网店	一般	批发零售	魏萌 马术 171	唐昊
	33	糖趣甜品屋	一般	居民服务	范佳宜 西餐工艺 172	程芳
信息学院 6 项	34	辽宁星网升腾科技有限公司	拟转化	网络综合技术应用及网站设计与制作服务	周小钧 应用 173	陈玉勇
	35	云霜科技工作室	重点	软件测试与开发	孙云川 软件 161	柴继盈
	36	超越空间工作室	重点	跨境电子商务运营服务	马跃 电商 172	孟霞
	37	宏图影视工作室	重点	图形图像及视频后期剪辑制作	张佳慧 数媒 161	白云
	38	物联空间工作室	一般	物联网运营及软硬件应用	吴玮桁 软件 161	邸柱国
	39	鸚鵡翼创客工作室	一般	动漫及电子竞技应用	冯海城 应用 172	马驰

表 2-6 2018 年学院创新创业竞赛获奖情况表（部分）

获奖项目	获奖级别	获奖学生姓名
2018 年“挑战杯-彩虹人生”全国职业学校创新创业大赛三等奖	国家级	刘沙 李杰 齐胜 郭秋彤 于雪 姜楠 罗宇 于晶洋 张馨羽
2018 年“挑战杯-彩虹人生”全国职业学校创新创业大赛三等奖	国家级	魏鹏 姜波 刘静钰 太子宁 何艳青 丁洪爽 李天赐 李悦 郭娜等

2018年“挑战杯-彩虹人生”辽宁省职业学校创新创业大赛君子兰现代化栽培设施设计特等奖	省级	刘沙 李杰 齐胜 郭秋彤 于雪 姜楠 罗宇 于晶洋 张馨羽
2018年“挑战杯-彩虹人生”辽宁省职业学校创新创业大赛一种苗木花卉的栽培装置特等奖	省级	魏鹏 姜波 刘静钰 太子宁 何艳青 丁洪爽 李天赐 李悦 郭娜等
2018年“挑战杯-彩虹人生”辽宁省职业学校创新创业大赛林鹰高尔夫技术服务公司一等奖	省级	王诗猛 杨宇峰 李明欣 曲同浩 常美玉 武琪 王萧 韩菲蕃 等
2018年“挑战杯-彩虹人生”辽宁省职业学校创新创业大赛宠爱创业计划二等奖	省级	李薇 马英伟 朱永治 李朝政 安南 史会霖 武洪越
2018年“挑战杯-彩虹人生”辽宁省职业学校创新创业大赛乐牧瑟夫创意西餐厅三等奖	省级	于国海 张婧宜 宫丽新 陈明霄 岳阳 李娟
2018年“挑战杯-彩虹人生”辽宁省职业学校创新创业大赛路基层水泥稳定碎石两层共同施工三等奖	省级	范彬彬
2018年“挑战杯-彩虹人生”辽宁省职业学校创新创业大赛激光雕刻传统文化木质折扇三等奖	省级	沈楠 白长岁 刘美佳 赵宇茜 刘铭萱 于智超 燕聪
2018年“创青春”辽宁省大学生创业大赛匠心木艺工作室项目计划书银奖	省级	刘美佳 聂遵原 赵宇茜 吕莹 能雨涵 佟鑫
2018年“创青春”辽宁省大学生创业大赛卉声卉色花艺公司铜奖	省级	李旭东 魏鹏 姜波 陈佳欣 张玲玉 马嘉营 李琳婧 杜海龙 等
2018年“创青春”辽宁省大学生创业大赛铭杉微植农业有限公司铜奖	省级	刘沙 齐胜 李杰 郭娜 何艳青等
“三缘宿帐篷酒店——飞剑潭景区生态资源保护与综合开发”获首届全国林业创新创业大赛总决赛铜奖	国家级	邱冬雪、董静文等
“众森智造-沙生植物智能储水滴灌装置创业计划”获首届全国林业创新创业大赛总决赛优胜奖	国家级	史会霖、王旖旎等
“卫林之瞳”获首届全国林业创新创业大赛半决赛三等奖	省级	王佳卓、周 闯等
“智慧松鼠智能采摘机器人开发与应用”获首届全国林业创新创业大赛半决赛三等奖	省级	安南、史会霖等

案例 9

我院在“首届全国林业创新创业大赛”中取得优异成绩

2018年11月28日至30日，在北京举行的“首届全国林业创新创业大赛”总决赛上，我院园林学院邱冬雪团队、张欣等教师指导的命题项目：“三缘宿帐篷酒店——飞剑潭景区生态资源保护与综合开发”，以总成绩第四名荣获铜奖，是院校组、命题组两个组别中获得奖杯的全国唯一高职项目团队，张欣老师获得优秀创新创业导师称号。同时，该项目成为全部6个签约项目之一，与某风投公司成功意向签约。史会霖团队、马太郎等教师指导的自选项目：“众森智造-沙生植物智能储水根灌装置”，荣获院校组自选项目优胜奖。学校获得“首届全国林业创新创业大赛”优秀组织奖。

首届全国林业创新创业大赛是国家林业和草原局深入实施国家创新驱动发展战略，积极推进大众创业万众创新，引导林科毕业生扎根基层、就业创业的一项具体举措，也是全行业展示林业和草原创新创业成果的一次年度盛事。

我院共有20个团队项目、185名师生报名参加了全部院校组自选类、命题类和社会组自选类、命题类的比赛，其中9个项目通过初赛遴选入围全国半决赛。经过半决赛，有2个项目成功晋级全国总决赛，2个项目获得全国半决赛三等奖、5个项目获得全国半决赛入围奖。



图 2-10 我院选手在“首届全国林业创新创业大赛”总决赛中获得多项大奖

2.2.7 奖助学金情况

2018 年我院 2034 名学生，获得各级各类奖助学金达 502.8 万元。

表 2-7 2018 年度学院学生获得奖助学金情况一览表

奖项	人数	总计金额（万元）
国家奖学金	6	4.8
省政府奖学金	10	8
国家励志奖学金	198	99
辽宁林业职业技术学院奖学金	450	30
国家助学金	1170	351
辽宁林业职业技术学院院长助学金	200	10
总计	2034	502.8

数据来源：辽宁林业职业技术学院学生处

2.2.8 媒体与社会评价

表 2-8 2018 年度媒体对学院报道情况表（部分）

媒体名称	新闻标题
人民论坛网	辽宁林业职业技术学院组织师生学习全国两会精神
人民论坛网	辽宁林业职业技术学院隆重举办“不忘初心 牢记使命争做优秀共产党员”红色经典诵读比赛活动
光明网	辽宁林业职业技术学院举行红色经典诵读比赛
光明日报百家号	新版《辽宁树木志》新书发布会在辽宁林职院举行
光明日报百家号	辽宁林业职业技术学院举行红色经典诵读比赛
中国绿色时报	新版《辽宁树木志》发布
中青在线	新版《辽宁树木志》新书发布会举行
中青在线	辽宁林业职业技术学院师生热议两会
中青在线	全国林业创新创业大赛辽宁分赛点启动仪式举行
中青在线	辽宁林职院举行红色经典诵读比赛
辽宁日报	首届全国林业创新创业大赛辽宁分赛点在沈启动
辽宁日报	历时 7 年，行程 4.8 万公里，新发现 9 种野生木本植物 百名专家自费完成辽宁树木普查
辽宁大学生在线 联盟	辽宁林业职业技术学院党委书记热议两会

教育教学改革



教育教学改革

3 教育教学改革

3.1 辽宁省高水平特色专业群项目建设，引领专业教育教学改革

2018年3月省教育厅、财政厅对辽宁林业职业技术学院关于园林、林业高水平特色专业群建设方案批复后，学院按照任务书建设计划稳步推进。围绕现代化教学环境与文化建设、技能型人才培养模式创新、课程体系构建与核心课程建设、一流师资队伍建设、多功能共享型实训基地建设、社会服务能力建设、诊断改进机制建设、国际交流合作等九个方面逐步开展建设。

3.1.1 教学环境与文化建设

完成了学院在线学习平台资源建设的调研工作，撰写需求调研报告；在全院范围内开设生态文明教育课程，全年授课35个班级2100人；完成了生态文化长廊的设计和招投标工作。

3.1.2 人才培养模式创新

园林专业群：完成“3-1-1-1”工学交替现代学徒制创新人才培养方案的制定；构建知识课堂、博修课堂及践行课堂，实现将课堂教学、技能教育、修身教育、素质拓展与企业实践融会贯通，培养全面发展的技能人才。建立了“园梦”优新品种繁育公司等8个创新创业项目，突出做中学、做中教，提升学生的创新创业能力。

林业专业群：组建林业技术等3支队伍开展专业调研；围绕“以学生发展为中心”的主题的全员育人活动。

3.1.3 课程体系构建与核心课程建设

完成课程标准修订 25 门，课程考核方案和试题库建设 20 门，教材初稿 6 部，启动慕课建设 4 门和网络课程建设 2 门。

3.1.4 师资队伍建设

2018 年共有 1 名教师获全国林业教学名师，1 人获省教育厅“兴辽英才计划”教学名师，2 人获得辽宁省职业院校教学名师，林业技术专业获辽宁省“双师型”名师工作室，木材加工技术专业获得技艺技能型创新平台，1 人获得国家级教学能力比赛课堂教学赛项二等奖，1 人获得国家级教学能力比赛教学设计赛项三等奖，6 人获省教师信息化教学大赛奖，2 人获国家级注册测绘师，引进环保类专业领军人才 1 名、高层次紧缺人才 1 名、专业教师 3 名，2 人获国家注册测绘师资格，12 人参加国外与境外学术交流，132 人次参加企业实践锻炼，38 人次参加培训学习。

3.1.5 实训基地建设

2018 年共启动了环境检测中心等 9 个实训室(中心)的建设任务，聘请校内外专家召开了项目建设论证会，目前航空摄影测量实训室已建成 1 项，环境检测中心、生态文明科普馆建设、东北野生动植物标本馆、无人机基地、世界园林风格园、园林植物生产中心、园林工程中心、园林虚拟中心等正在建设中。

案例 10

园林技术专业构建三大课堂教学体系，培养高素质技术技能人才

园林技术专业将课堂教学、技能教育、修身教育、素质拓展与企业实践融会贯通，形成教学课堂、博修课堂、践行课堂三类课堂教学

体系，全面培养学生的职业素养和技术技能。

第一课堂：教学课堂。确定园林专业群的人才培养方案与各门课程的课程标准，以教学做一体化为实施手段，将核心课程与行业核心岗位对接，课程内容与岗位工作任务对接，课程实施过程与岗位工作流程对接，课程考核与岗位工作评价对接，教师、学生身份与企业员工对接。

第二课堂：博修课堂。以立德树人为根本任务，发展素质教育，使学生达成会做人、会求知、会生活、会健体、会审美、会创造、有特长的“六会一长”作为育人目标，以主题社团活动为载体，设立专业类社团、生态文明类、文化类社团、美德类等社团，开设丰富的活动，并将其纳入学分管理，使每一个学生都能参与其中，培养与塑造学生正确的人生观与价值观，培养学生的高尚情操和文明素质，培养学生的审美观、发展他们鉴赏美与创造美的能力，培养学生的广泛爱好与特长。

第三课堂：践行课堂。以培养与锻炼学生的实践能力为目标，践行课堂分为两阶段，一阶段为在校学习阶段的专业性社会实践，另一阶段为跟岗和顶岗实习阶段的生产工作实践。践行课堂实行导师制，新生入学后，即配置校内指导教师，在指导教师的指导下，在校期间参与专业性的社会实践活动并完成实践报告。在跟岗和顶岗实习阶段，实行校内导师和企业导师的双导师制，在指导教师的指导下，在企业参与生产工作实践，完成实践报告。将践行课堂的实践学习纳入到学

分管理制度。

3.2 国家首批现代学徒制项目试点，创新人才培养模式改革

完成了首批家具设计与制造专业现代学徒制人才培养模式试点工作，与博洛尼家居用品（北京）股份有限公司、南京众志开来家具有限公司共同探索人才培养之路。

在项目的实施与实践过程中，创建了校企“双主体”协同育人机制，推进了招生招工一体化，创建了现代学徒制专业人才培养模式与标准，建立了校企互聘共用的“双栖导师”团队，形成了特色化可复制的现代学徒制管理制度，丰富了“双基地”教学资源建设，在辽宁省教育厅的大力支持与校企双方的共同努力下，投入资金200余万元，圆满的完成了任务书制定的建设任务，达成了预期目标。

取得的成效：实现了招生招工一体化，明确学生学徒双身份；突出企业学校学徒三方权责，建立了一体化育人新机制；创新工学交替人才培养模式，提高了专业人才培养质量；共建实训工厂和虚拟资源，搭建了学训一体化“双平台”；共同制定科学的制度标准，形成了特色化可复制的管理规范；共建“双栖导师”团队，促进了双方教学与管理水平提升；打造了双主体育人文化，实现了“三有三成”人才培养。

创新点：一是构建了双向多维度的考核评价体系。在现代学徒考核中，由校企双方共同制定教学考核的学生的评价体系，将整个教学过程的“在校学习”和“生产岗位实习”有机结合，交替进行。校企双方共同成立了评价小组，对学生的课堂学习和岗位实训的过程中各环节进行

质量监管和评价，创新管理机制和相关管理制度，以保证对学生有效的监控与管理与评价。建立了多维度评价体系，从学生的德能勤绩出发，通过自我评价、教师评价、班主任评价、企业师傅评价、用人单位评价，通过第一学年以周为单位记录学生成长，改变了过去的一次性终结评价，通过多维度的评定，促进学生改进自己的不足，建立了以过程表现为基础的发展性评价，促进现代学徒制的学生可持续发展。二是搭建了“双班主任制”、“双导师制”的校企双管理模式。通过实施校企双班主任管理和双导师结对子，学生（学徒）更加深入地了解学徒制合作企业的文化，提高学徒的家具设计、制造、安装等岗位技能，很多学生已经开始以企业准员工的标准来严格要求自己，规划自己将来的职业岗位。学生（学徒）对企业的认知度大大增强，学习的积极性和目的性明显增强。三是形成了“两站”融通、“一站”式服务机制。学校积极探索了“校中厂”模式，积极建设实训基地培养平台，共同与合作企业共同完成具有企业真实环境的“虚拟实训工厂”及教学资源库平台建设。逐步建立起校企双主体育人的现代学徒制度，辐射带动其他专业人才培养模式改革，全力提升“三有三成”专业人才培养质量，实现学校、企业、学生三方共赢。通过校企引入“企业教师工作站”，充分发挥了校企双方优势，提高了学徒制班级学生的整体水平，使学生迅速掌握核心技能，促进教学和人才的培养。



图 3-1 师傅指导现代学徒制学生实践操作

2018 年，我院与沈阳凯宾斯基饭店签订协议，在酒店管理专业开展现代学徒制试点工作。学徒制班学生通过学校老师和企业岗位师傅的言传身教，职业技能得到明显提高。

3.3 数字化资源库建设，改革线上线下教学模式

3.3.1 林业技术专业国家级资源库顺利通过国家验收

本着“共建共享，边建边用”的建设原则，建设团队经过 3 年多努力工作，完成了资源库的各项建设任务，建成“二馆”、“一库”、“一中心”的林业技术专业教学资源库，资源总量达到 27742 条，其中包括文本素材资源 8078 条、图片素材资源 12936 条、视频资源 3942 条、动画资源 326 条、微课资源 538 条、虚拟仿真资源 10 条，各类资源都达到任务目标，总体完成率达到 150.1%。在完成 12 门标准课程建设的基础上，增建 1 门《生态文明》标准课程；同时根据地域特色、人才培养差异，新增个性化课程 49 门。

林业技术专业教学资源库使用率已达到全国开设林业技术专业的高职院校 100%覆盖，林业技术专业教师 100%使用，林业技术专业学生 100%应用。教学资源库平台现有用户 16011 人，其中学生用户 14680

人、教师用户 489 人、社会学习者 752 人、企业用户 90 家。资源浏览 509373 次，课程浏览 207531 次，在线学习总时长 63207.8 小时，应用覆盖面大、辐射面广、程度持续深化。通过林业技术专业教学资源库的建设和应用，很好地促进了专业教师职教能力提升和学生职业素质与综合素质提高。

建成“四级”、“四种”、“二馆”的“442”教学资源系统。设计构建“四级”基本教学资源，即专业资源、课程资源、素材资源和实践教学资源；形成了“四种”拓展资源，即林业行业标准、林业职业认证、林业信息资源和林业工程项目等资源；创建了生态文化馆和数字标本馆特色资源系统；创设了学生、教师、相关专业技术人员、行业企业“四类”用户空间及运行平台，同时，开通手机终端 APP，使资源的浏览和使用更加方便、快捷。

建成林木种苗生产技术、森林营造技术、森林病虫害防治三门课程实训教学虚拟软件。

3.3.2 家具设计与制造专业国家级教学资源库成功立项

辽宁林业职业技术学院与顺德职业技术学院、黑龙江林业职业技术学院三所院校联合牵头申报全国家具设计与制造专业教学资源库，2018 年 7 月教育部正式批复正式立项。该项目 2018 年完成《木质地板生产技术》、《木工机械调试与操作》、《家具材料》3 门课程的 1800 个视频资源、150 个动画资源、40 个微课资源的建设工作，平台使用年点击率达到 90 万次。

3.3.3 参与建设国家级职业教育导游专业教学资源库工作

在《国家级职业教育导游专业教学资源库》建设工作中，我院主要负责导游资源库的子课程——《旅游服务心理学》的建设任务。该课程共9个单元、27个二级知识点、66个三级知识点，需要教案、PPT、案例、教学设计、图片等文本图形图像类资源共600个，音频、动画、典型微课、一般微课、视频等音视频类混合媒体670个。该资源库自2017年初申请立项开始，历时两年的时间，我院教师已完成建设任务。

3.4 院级“百佳微课评选活动”项目持续开展

为了使微课的设计与制作技术在全校教师中得以普及与应用，近年来我校启动了“百佳微课评选”活动，继续深化课程改革，提升教师信息化教学能力和数字化教学资源建设能力。目前已评选出100节优秀微课，204个微课作品，在教学中得以运用，促进了课程教学模式的改革。

3.5 校企合作与体制机制创新

学院大力推进校企合作运行体制机制建设，强化校企合作与产学研融合，学院与企业合作形式丰富，校企共同承担专业建设、课程建设、授课、管理学生、实习实训、科研等工作，提升了学院人才培养质量。

表 3-1 学院 2018 年校企合作情况

二级院	合作企业	合作内容
林学院	辽宁林业职业技术学院实验林场	共同授课、课程开发、双高建设
	沈阳点为信息科技有限公司	教学资源开发建设

	大连宇龙规划设计院	课程标准修订
	沈阳国源科技测绘有限公司、大连市勘察设计研究院、盘锦展鹏集团院	学生综合实习顶岗实习
园林学院	辽宁省工商联园林商会	1. 构建园林专业人才双向培养体系 2. 建设校友资源共享平台 3. 开展校会双向服务
	金柏生态环境股份有限公司、辽宁易发成林城市建设工程有限公司、沈阳万科物业服务服务有限公司、辽宁景观园林工程有限公司、沈阳市弘鑫园林工程有限公司、辽宁和佳园林绿化工程集团有限公司、盘锦昊霆园林绿化工程有限公司、辽宁靓都园林建设集团有限公司、燕园（大连）农业科技股份有限公司、沈阳园林风景股份有限公司、上海景域发展有限公司	专业建设、课程建设、顶岗实习
木材工程学院	博洛尼家居用品（北京）有限公司、南京众志开来家具有限公司	教育部第一批国家现代学徒制试点项目（2016级）
	索菲亚（北京）家居	教育部第一批国家现代学徒制试点项目（2017级）
	索菲亚（北京）家居	首届“索菲亚杯”家具设计与制作大赛
旅游学院	希尔顿集团、香格里拉集团、凯宾斯基集团、上海迪士尼度假区、洲际集团、瑰丽集团、万豪集团、辽宁宇田马术俱乐部、沈阳盛京马术俱乐部、大连凯洋马术俱乐部、大连良运马术俱乐部	订单人才培养、校外实训基地建设、合作开展教学、合作开展教科研
	世界之窗、沈阳北国国际旅行社、沈阳故宫旅行社、沈阳翠河马术俱乐部、天津环亚马术俱乐部	校外实训基地建设
信息学院	辽宁宏图创展测绘勘察有限公司、中软国际实训基地（沈阳）、沈阳亿丰网络服务有限公司、沈阳中嘉博众集团、CEAC 全国电子商务行业协会——辽宁汇商信息科技有限公司	订单培养、实习实训、毕业生接收

	沈阳鹏博士网络服务有限公司、中企动力科技股份有限公司沈阳分公司、沈阳秀奇科技有限公司、鸚鵡螺信息科技有限公司、大连坐标数码科技有限公司	实习实训、毕业生接收
建筑学院	辽宁大道建设项目管理有限公司、沈阳欣荣建筑工程有限公司、中铁上海工程局集团北方工程有限公司、沈阳博明装饰工程有限公司、沈阳名雅装饰装修工程有限公司、沈阳正大工程造价咨询事务所有限责任公司、沈阳美城工程管理有限公司、华扬建设有限公司	完成学生实践教学指导工作 提供专业对口的实习岗位 提供真实的工程项目及指导工作等
人文学院	中海物业管理有限公司、沈阳市于洪区五彩阳光城养老服务中心、新宝宝幼儿园、杰诺思幼儿园	校企合作、为学生提供实习、就业岗位

案例 11

我院获得希尔顿酒店集团最佳合作院校奖

2018年10月25日，希尔顿集团大中华及蒙古区校企合作大会在宁波召开，本次大会上我院被希尔顿集团授予“希尔顿集团最佳合作院校奖”。与此同时，我院的旅游学院院长阎文实被授予“希尔顿集团人才培养卓越贡献奖”、旅游学院副院长马芙被授予“希尔顿集团校企合作突出贡献奖”。

我校同希尔顿集团在2013年正式成为战略合作伙伴。在过去的五年里，希尔顿集团十分重视同我校的校企合作工作，集团曾派遣30多名酒店高管到旅游学院为学生进行授课，累计授课次数达到50余次，授课学时达到200余小时。除此以外，希尔顿集团还为学生在校内建立了企业文化教室和企业文化走廊，为校内实践教学捐赠实验用品，组织学生到希尔顿集团进行参观，安排我校旅游学院教师进入酒店进

行挂职锻炼。希尔顿集团用强而有力的实际行动助力我校发展。

基于双方良好的合作，从2013年开始，我校旅游学院一直致力于为希尔顿集团输送大量优秀的学生。在合作过程中，旅游学院有十余名毕业生已经成为希尔顿酒店的部门经理，其中12级希尔顿订单班的一名学生获得希尔顿集团北区最佳员工、此后又有多届多名学生获得最佳实习生及优秀员工的荣誉称号，我们的学生在希尔顿集团内部各项技能大赛中多次斩获殊荣。



图 3-2 我院获得希尔顿集团最佳合作院校奖

案例 12

木材工程学院首届“索菲亚杯”家具产品设计制作大赛圆满落幕

2018年6月27日“索菲亚杯”家具产品设计制作大赛颁奖仪式在木材工程学院会议室举行，至此首届“索菲亚杯”家具产品设计制作大赛圆满落下帷幕。北京益世美家家居有限公司（即北京索菲亚公司）为本次比赛提供了资金支持，其中包括原材料购买费及获奖选手奖金。大赛制定了较为详尽的比赛方案，对参赛选手、参赛作品都做出了具体要求。活动从策划到设计方案征集、筛选，再到产品生产制作、作

品评选，历时一个多月，学生踊跃报名，积极参与，认真准备，经过评审组的严格选拔，最终有六份设计方案进入了生产制作环节。最终评选出一等奖一组，二等奖两组，三等奖三组，苗鑫畅等十八名同学获奖。此次大赛体现了校企深度融合。

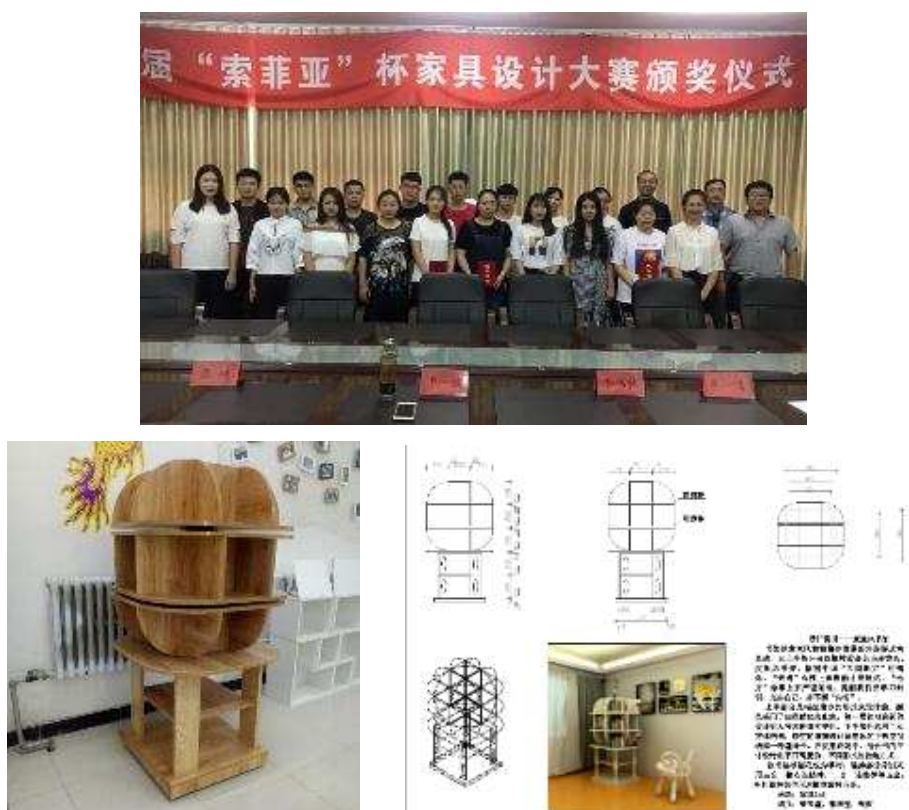


图 3-3 第一届“索菲亚杯”家具设计与制作大赛颁奖仪式及获得一等奖作品

3.6 质量评价与监控

学院以提高教学质量为核心，不断加强教学质量保障体系建设。完善质量监控体系、质量评价体系，实施工业企业评价，构建了学院领导评价、二级院部评价、教学管理部门、学生、用人单位等多元主体参与的教学质量评价与反馈系统，评价结果应用于教师的业绩考核，应用于学院和二级院部的自主诊改，树立了教师的教学质量观，全面

提高了教学质量。

3.7 国际交流与合作

3.7.1 中加合作办学项目

2018 年圆满通过了辽宁省教育厅对我院与加拿大亚岗昆学院酒店管理专业专科层次合作办学项目评估工作，并获得了毕业生对项目满意率 100%、就业率 100%、用人单位满意率 100%的良好口碑。

继续开办加拿大亚岗昆学院来华留学生中华文化体验项目，2018 年 5-6 月，亚岗昆学院对外英语专业学生 Susanne Bowen 来我院交流，为期在一个月交流时间里，Susanne Bowen 不但在我院系统学习了汉语口语、中国文化、书法、茶艺、调酒以及插花等一系列中华文化课程，还观摩了我院英语口语、实用英语、西餐制作等特色课程，同时还担任了我院酒店管理、建筑工程、青少年管理等专业 10 余个班级的酒店英语、实用英语、英语口语等课程的助教，辅助我院英语教师授课，赢得了所有任课班级师生的一致好评。



图 3-4 我院外教讲授酒店英语课

3.7.2 与俄罗斯伊尔库茨克国立农业大学合作交流

2018年4月初，俄罗斯伊尔库茨克国立农业大学校长伊乌里-瓦舒科维奇一行应邀来我院参加合作办学洽谈会，并与我院共同签署了合作框架协议和2018-2019年合作项目协议。2018年7月29日-8月11日，我院林学院和园林学院10名教师19名学生赴俄罗斯伊尔库茨克国立农业大学进行短期实践课程学术交流，交流成果丰硕。



图3-5 林学院和园林学院师生赴俄罗斯伊尔库茨克国立农业大学进行学术交流

3.7.3 与波兰波兹南理工大学合作交流

2018年10月初，波兰波兹南理工大学建筑学院院长 Wojciech Bonenberg 博士应邀来我院参加合作交流洽谈会，双方计划在园林工程及建筑工程等专业的课程建设、师生互访、实训基地交流等领域开展深入合作。

3.7.4 与泰国博仁大学交流

2018年4月，泰国博仁大学国际学院副院长一行7人来我院交流访问，双方计划开展中泰合作办学项目。

表 3-2 国际合作交流情况表

国际合作交流单位	起止时间	合作内容	合作交流教师人数	合作交流学生人数
加拿大亚岗昆学院	2012-至今	中加合作项目/加拿大留学生来华项目	1	13
俄罗斯伊尔库茨克国立农业大学	2018.04 至今	短期实践课程交流/本科留学项目	13	19
波兰波兹南理工大学	2018.10 至今	园林、建筑专业合作交流	4	0
泰国博仁大学	2017 至今	合作交流	7	0

数据来源：辽宁林业职业技术学院党政办

3.8 集团化办学

一是组织制定了中国（北方）现代林业职业教育集团、辽宁生态环保职教集团 2018 年年度计划，起草活动方案 10 余项，全面完善集团运行体系。集团案例入选 2017 年全国集团化典型案例汇编。二是组织评选了集团首届“优质资源共享课程”，开展了集团首届“名师课堂”活动。三是组织开展了首届全国林业创新创业大赛北方林业职教集团分赛点的报名以及分赛点的初赛、半决赛工作，受到了国家林业和草

原局主办部门的充分肯定。四是组织完成了集团第三届微课创作大赛，来自集团内外的 14 所院校 58 件微课作品获奖，深化了集团教学信息化改革。五是在中国（北方）现代林业职业教育集团内开展了首批“产教融合示范企业”遴选工作，遴选出了圣象集团有限公司等五家单位并授予中国（北方）现代林业职业教育集团“首批产教融合示范企业”称号，推进了校企协同育人。六是组织完成了《新时期林业职教集团促进生态文明建设创新战略及实施载体研究》等 12 项集团化办学专题教研课题，深化集团化办学研究。

3.9 教科研成果

3.9.1 教研成果

我院申报的国家级教学成果奖和省级教学成果奖获得全面丰收，教学成果获奖数量和平均水平处于全省领先地位。

表 3-3 2018 年度教研（教学）成果获奖一览表（部分）

序号	成果名称	作者	时间	等级	颁发单位	成果类型
1	以生态文明为引领的林业高职院校“三有三成”绿色人才培养体系创新与实践	邹学忠	2018.9	国家省职业教育教学成果二等奖	中华人民共和国教育部	教学成果
2	以生态文明为引领的林业高职院校“三有三成”绿色人才培养体系创新与实践	邹学忠	2018.5	辽宁省职业教育教学成果一等奖	辽宁省教育厅	教学成果
3	“政校企协、四方联动”的林业类重点专业群建设创新与实践	王忠彬	2018.5	辽宁省职业教育教学成果一等奖	辽宁省教育厅	教学成果
4	基于跨区域林业职教集团的“内方外圆、合作共赢”特色发展模式研究与实践	王巨斌	2018.5	辽宁省职业教育教学成果一等奖	辽宁省教育厅	教学成果
5	家具设计与制造专业现代学徒制式的人才培养模式创新	程欣	2018.5	辽宁省职业教育教学成果	辽宁省教育厅	教学成果

	与实践			二等奖		
6	高职园林专业（群）与职业全对接的人才培养体系创新与实践	魏岩	2018.5	辽宁省职业教育教学成果二等奖	辽宁省教育厅	教学成果
7	多元共建、辐射共享型数字化资源在全国林业技术专业人才培养中的实践与应用	邹学忠	2018.5	辽宁省职业教育教学成果三等奖	辽宁省教育厅	教学成果
8	企业视角下林业技术技能人才培养质量评价研究探析	朱鹤卿	2018.2	三等奖	辽高教会通字[2018]1号	论文
9	高职工程测量专业群建设实践与思考	李英会	2018.2	三等奖	辽高教会通字[2018]1号	论文
10	新媒体视域下高校思想政治教育机制创新	李卓	2018.2	三等奖	辽高教会通字[2018]1号	论文

组织申报院级以上立项课题 41 项，其中成功获得批准立项 20 项，包含国家级课题 4 项，省级课题 9 项。特别是获得批准立项的林业职业教育研究课题及省教育科学规划课题数量均位列全国林业行业和省内高职院校前列；本年度共有 8 项院级教研课题立项。组织课题结题鉴定 27 项，其中 9 项已通过鉴定，另外 18 项正在进行中。

2018 年我院出版了《辽宁树木志》一部；出版了四部战略创新项目成果著作《高职校园文化建设理论与实践》、《辽宁林业职业技术学院学生毕业制度改革与考核评价模式创新》、《辽宁林业职业技术学院社会继续教育及其体系的构建研究》、《林业类高职院校特色发展模式研究与实践》；发表教研论文 21 篇。

3.9.2 科研成果

2018年，我院科研课题获得立项28项，结题17项；获奖13项；申报发明专利、实用新型专利和软件著作权受理共8项，授权3项；通过成果鉴定和技术规程鉴定3项；制定教育部中高职林业技术专业仪器设备装备标准2项；公开发表科研论文33篇；本年度争取科研项目经费到款额120万元；目前科研项目经费200万元。

表3-4 2018年科研项目一览表

序号	项目名称	课题来源	项目经费 (万元)	合作单位及推广
1	北苍术栽培技术	国家林业局	80	示范种植150亩 推广400亩
2	松杉灵芝仿野生栽培技术推广	国家林业局	20	示范种植10亩
3	灵芝仿野生栽培技术规程	辽宁省质量技术监督局		
4	羊肚菌栽培技术规程	辽宁省质量技术监督局		
5	小叶白蜡育苗技术规程	辽宁省质量技术监督局		
6	君子兰新品种选育及花色遗传机理研究	辽宁省科技厅		
7	芽库对流动沙丘-丘间低地过渡带植被发育过程的调控机制	辽宁省科技厅		
8	辽西地区黄精栽培技术研究	辽宁省教育厅	10	
9	辽西地区北苍术栽培技术研究	辽宁省教育厅	5	
10	城市森林生态定位观测与分析	辽宁省教育厅	2	
11	辽西北脆弱生态修复研究与示范	辽宁省教育厅	1	
12	黄精优良品种在朝阳地区精准扶贫中应用的研究	辽宁省教育厅	1	
13	木质复合材料在家具3D打印中的开发与应用研究	辽宁省教育厅	1	

数据来源：辽宁林业职业技术学院科研处

质量保障



质量保障

4 质量保障

4.1 政治保障

十九大报告第一次把党的政治建设纳入党的建设总体布局，并强调“以党的政治建设为统领”。学院在合校的特殊时期，把党的政治建设摆在首位，上级党委、学院党委是统帅，是灵魂，是大局，是坚强的政治保障。

4.2 政策保障

2017年学院隶属关系划转归教育厅主管，教育厅在政策上给与强力支持，印发了《关于推进辽宁林业职业技术学院与辽宁水利职业技术学院合并的通知》文件，使学院成为办学规模为万人的大校，规模在省内领先，实现了学院跨越式的发展，为今后学院又好又快发展提供了坚强的政策支持。

4.3 法治保障

学院认真贯彻落实依法治国理念，成立了法律事务办公室，配备了专门人员，建立了校内法律顾问与校外法律顾问相结合的制度，制定了《学院法律事务管理办法》等5项制度，明确了学院法律事务的规范性程序，为依法治校、依法执教、依法受教提供了坚强的法治保障。

4.4 机制保障

学院制定了《辽宁林业职业技术学院内部质量保证体系诊断与改

进实施方案》。该方案以学校“十三五”规划为引领制定目标链，打造标准链，完善制度体系，在学校、专业、课程、教师、学生不同层面建立起完整且相对独立的自我质量保证机制。建设智能校园管理平台，完善校本数据平台，通过多终端采集数据，实现对学校各单位、各层面工作流程全过程的跟踪、监控、预警、诊断与改进，通过持续规范自我约束、自我诊断、自我改进、自我发展，持续提升办学活力和人才培养质量。

4.5 经费保障

学院多方筹措资金，2017年度学院总收入为12,969.83万元，其中财政专项经费为2067.45万元。学院积极贯彻落实高职教育发展的资金投入，能保证我院在教育教学、学生实习实训等经费的投入，保证学院正常运转和事业发展需要。学院年生均拨款为1.29万元，达到了高职生均拨款1.2万元水平。



图 4-1 国家级实训基地——林盛教学基地

服务贡献



服务贡献

5 服务贡献

5.1 为区域发展输送人才

学院加强对毕业生的就业教育，树立科学的就业观和成才观。鼓励支持毕业生到基层建功立业，把思想政治工作融入就业工作全过程，加强理想信念教育，引导毕业生自觉把个人理想同国家和辽宁发展需要紧密结合起来。

学院着力促进人才供需对接，充分发挥校企联盟作用，依托三级信息平台，及时采集、发布学校与企业在对口合作育人、科技创新育人、创业孵化育人等方面的情况，围绕促进大学生就业，举办具有行业特色的大型系列招聘会和对接活动。

2018 年学校与行业产业、大学生就业基地校企合作单位、大学生创新创业基地校企合作单位等签订协议并开展了对接活动 10 项次，为区域发展输送人才 1982 人。

案例 13

学院举办了具有行业特色的招聘会

整合学校资源，实施全校联动，举办具有行业特色的全校性大型毕业生就业创业系列招聘会和与企业的对接活动，为辽宁经济发展提高智力支持，输送行业人才。

6 月 15 日，举办了辽宁林业职业技术学院 2018 年校园招聘会暨“首届全国林业创新创业大赛分赛点竞赛”、“2018 年就业创业周活动”启

动式。国家林业和草原局、辽宁省教育厅等领导出席了校园招聘会开幕式和启动仪式。学校与行业产业、大学生就业基地校企合作单位、大学生创新创业基地校企合作单位等签订协议并开展了对接活动。

到目前为止，全校招聘会及各二级院专场特色招聘会、宣讲会已提供用人单位 500 多家，就业岗位 7000 余个。其中，省内用人单位 420 多家，就业岗位近 6000 个。

2018 年 5 月 30 日在鞍山职教城举办鞍山专场招聘会。此次招聘会分为两个分会场，省内 103 家企业参加，提供就业岗位一千余个，吸引五百余名毕业生进场求职。



图 5-1 沈阳专场招聘会



图 5-2 鞍山专场招聘会

5.2 服务区域经济建设

5.2.1 承揽辽宁省农民技术员培养工程项目

我院从 2013 年开始参加辽宁省农民技术员培养工程项目，培养内容主要有林下经济、园林花木培育等，几年来参加培训的学员达 600 余人，学习了食用菌培训技术、园林植物造型、病虫害防治、植物种子处理、园林苗圃技术、林木种子生产技术、计算机基础、中草药栽培技术、苹果栽培技术、葡萄栽培技术、榛子栽培技术等七门理论课教学，学院为农民科技致富做出了贡献。2018 年选派校内外 10 名有实践经验的专家进行授课，共培训 10 门课程，培训学员 125 名。



图 5-3 我院专家为农民技术员授课

5.2.2 完善了社会服务保障体系

学院从组织领导、体制机制建设、经费支持等全方位保障社会服务能力不断提高。

学院鼓励教师开展社会服务和应用技术与开发，不断加强科

技成果推广与转化，如继“食用菌仿野生栽培技术”、“黄精、白藓、威灵仙等药用植物栽培技术”、“辽宁东部地区灵芝仿野生栽培配套技术”等林下经济类先进技术的推广后，又研究开发了“北苍术栽培技术”、“松杉灵芝仿野生栽培技术”两项实用技术，并为广大林农科技致富带来了新的增长点，被辽宁省林业厅遴选为中央财政林业科技示范资金项目，获得辽宁林业科学技术一等奖。发挥我院科技力量，形成了服务能力突出、辐射作用明显、社会影响广泛的辐射圈。

5.2.3 为沈阳市政府决策提供参考

积极响应沈阳市全面推进幸福沈阳共同缔造号召，深入落实《沈阳振兴发展战略规划》，打造国际化营商环境，加快实现沈阳老工业基地全面振兴的重要工作，完成沈阳市教科工委的科技创新智库决策咨询两项课题“城市应急测绘服务模式建设研究”和“全域旅游背景下沈阳市旅游公共服务体系建设研究”，为市委市政府提供高质量的决策参考。

表 5-1 2018 年主要社会服务项目

序号	社会服务项目	项目内容	服务地区	服务天数	获得效益(万元)	项目来源
1	技术服务	种质资源调查	全省	全年	25	辽宁省林业厅
2	技术服务	古树名木调查	全省	全年	14	辽宁省林业厅
3	技术服务	辽阳大汤河湿地公园宣教馆建设	辽阳	65	32.9	辽阳市弓长岭区农经局
4	技术服务	葫芦岛市湿地规划	葫芦岛	90	20	葫芦岛市林业局

5	技术服务	辽宁桓龙湖湿地公园科普馆建设	本溪	50	18.5	桓仁县库区林场
6	技术服务	大连旅顺口国家森林公园总体规划（修编）	大连	76	18.9	大连旅顺口林场
7	技术服务	辽宁省2017年林业补贴试点成效监测	全省	36	10	国家林业局
8	技术服务	老秃顶子自然保护区植物标本采集制作	抚顺	26	10	老秃顶子自然保护区
9	技术服务	古树保护	葫芦岛	2		葫芦岛市林业局
10	技术服务	古树鉴定	辽阳	2		辽阳市林业局
11	技术服务	古树鉴定	抚顺	2		清原县林业局
12	技术服务	树木修剪	沈阳	2		苏家屯消防队
13	技术培训	农民培训班授课	全省	3		人社厅
14	技术培训	农民培训班授课	全省	3		人社厅
15	技术培训	森林防火培训	沈阳	1		苏家屯农林局
16	技术培训	种质资源调查培训	丹东	1		森林经营所
17	技术培训	古树调查培训	大连	1		仙人洞保护区
18	技术培训	林业职业技能鉴定培训	沈阳	4		学院
19	技术培训	计算机技能鉴定考试	沈阳	20		学院
20	技术培训	全国计算机等级考试（NCRE）	沈阳	40		学院
21	技术服务	天津滨海森林别墅区绿化养护	天津	1		企业
22	技术服务	抚顺雷锋团绿化养护	抚顺	1		抚顺雷锋团

23	技术服务	沈阳林溪园境景观设计 公司病虫害防治	沈阳	1		企业
24	技术服务	苏家屯区姚千街道马耳 山风景区项目提升景观 设计	沈阳	1		沈阳苏家屯区姚 千街道
25	技术培训	CAD、ArcGIS 软件应用等 林业知识和技能培训	锦州	3		锦州市林业局
26	技术服务	鞍山市职教城图书馆装 饰项目设计方案	鞍山	5		鞍山市职教城
27	技术服务	完成园林学院高尔夫林 鹰队队标设计 1 个、完成 淘宝项目单项设计 5 项、 完成建筑学院示范院展 板设计 90 块、自主招生 展板设计 2 块、完成中山 工蜂科技有限公司标志 设计、完成园林学院醉花 间花艺工作室标志设计	沈阳	12		企业
28	技术服务	全国赛鸽博览会设计展 示空间设计方案效果图、 完成室内装修效果图、沈 阳宸盛艺术中心、抚顺市 浪尖教育的标志设计。	沈阳	4		企业
29	技术服务	辽宁林业职业技术学院 第十届田径运动会背景 板设计	沈阳	1		学院
30	技术服务	实际工作项目瑞宝国际 4 号楼工程广联达钢筋 软件绘制等各项实际项 目的操作工作	沈阳	2		企业
31	技术培训	酒店服务礼仪、中西餐摆 台与服务、酒店经营管理	清原县	1		清源县宾馆

32	技术培训	杨城寨生态旅游区服务礼仪	沈阳	1		杨城寨生态旅游区
33	技术培训	酒店服务礼仪、中西、餐摆台与服务	沈阳	1		华富人家酒店
34	技术培训	幼儿园营养餐厨艺培训	沈阳	1		企业
35	技术培训	育婴公益培训	沈阳	1		企业
35	技术培训	家园沟通公益培训	沈阳	1		企业

数据来源：辽宁林业职业技术学院各二级院



图 5-4 园林学院教师为天津滨海森林别墅区进行绿化养护

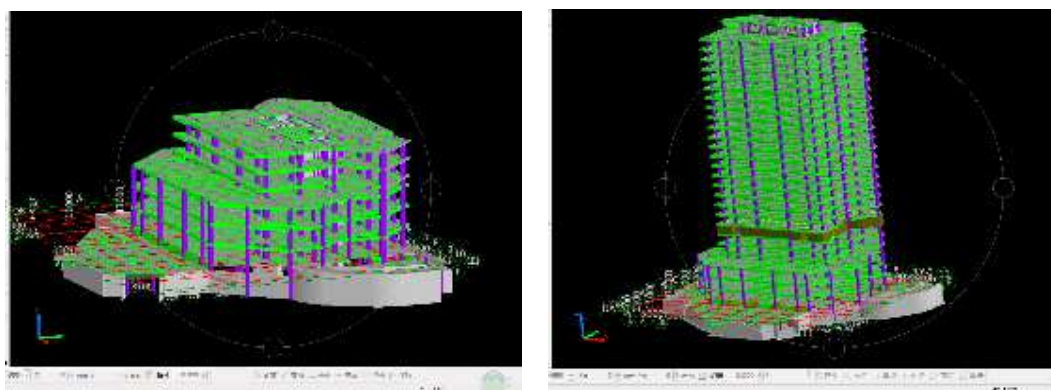


图 5-5 建筑学院教师为瑞宝国际 4 号楼工程广联达钢筋软件绘制的效果图

案例 14

服务地方经济，学院到清原县宾馆开展培训指导活动

2018年3月30日，辽宁林业职业技术学院旅游学院阎文实院长等一行6人应邀到抚顺市清原县为清原宾馆72名员工做培训指导。

旅游学院优秀教师魏巍和冯雷为宾馆员工做了酒店接待礼仪和餐饮服务规范的培训。

清原县林业局十分重视本次活动。培训后，县林业局副局长候传生、清原生态旅游集团总经理王希大及宾馆领导与旅游学院领导教师开展了座谈交流活动。候局长表示清原县的经济快速发展需要高校的大力支持。王希大总经理强调旅游经济已成为清原经济高速发展的重要支柱，清原旅游事业的发展建设急需高校的专业技术支撑。阎文实院长表示服务辽宁东部地区是省政府对我校旅游学院提出的新要求，旅游学院将更好地发挥专业优势，为地方经济建设做贡献。



图 5-6 旅游学院教师为清源宾馆员工培训

案例 15

人文学院依托辽宁幼教校企联盟开展技术培训

人文学院依托辽宁幼教校企联盟成功举办幼儿园营养餐厨艺培训、家园沟通公益培训、育婴公益培训，培训教师既有行业大师，也有本院教师，为幼教企业发展提供了智力支持。



图 5-7 人文学院教师为幼教企业员工开展公益培训

5.3 校企联盟

2018 年辽宁省生态环保产业校企联盟发挥行业优势，在服务地方经济社会建设中做出了贡献。

一是召开本溪枫叶研究院座谈会。学院领导和本溪市林业局领导就本溪枫叶研究院 2018 年重点工作进行讨论。双方就科研基地落实情况、科研项目人员组成及经费管理等问题进行了深入的探讨。

二是召开联盟理事会 2018 年会暨重点工作推进会。对联盟五大类十项重点工作进行解读，研究布置联盟重点工作。讨论《辽宁省生态环保产业校企联盟科研课题管理办法（审议稿）》并达成共识。理事长邹学忠与沈阳大学、辽宁林业职业技术学院、沈阳农业大学、辽宁大学、辽宁农业职业技术学院牵头联盟重点工作的单位负责人签订责任状。



图 5-8 联盟理事会 2018 年会暨重点工作推进会

三是组织辽宁省生态环保产业校企联盟七项科研专项课题进行立项答辩。共同探索研发新模式，打造科技工作新亮点，促进科技服务地方经济发展。

四是辽宁省生态环保产业校企联盟组织成立沈阳城市森林生态系统定位观测研究站。研究站通过各种野外观测设备和室内分析仪器，整合了各类植物和土壤样品和样本，对城市周边环境质量进行观测、调查数据资源采集。

5.4 脱贫攻坚

5.4.1 培训农民技术员，实现科技精准扶贫

学院为省内 80 余名农民技术员举办了科技精准扶贫培训班。培训内容涉及食用菌栽培、植物造型、病虫害防治、种子处理、苗圃技术、计算机基础等课程。通过 14 天的培训，使农民技术员了解了行业最新技术，解决了他们在实践中的技术问题，培养他们成为懂技术、会经营的新型农民带头人，带动当地农民共同致富。



图 5-9 科技精准扶贫农民技术员培训班专家授课

5.4.2 科技精准扶贫示范项目，带动贫困地区农民致富

北票市凉水河乡是辽宁省教育厅的定点扶贫单位，2016 年辽宁林业职业技术学院受辽宁省教育厅委托，开展精准扶贫工作。将邹学忠教授主持研发的中央财政林业科技示范资金项目《黄精、白藓、威灵仙等药用植物栽培技术》应用到该乡的高台村，建立了珍贵中药材黄精栽培示范基地，带领当地农民科技致富。

近三年来，学院组织专家对该示范基地进行全面的指导与帮助，从播种、施肥、中耕、排灌到病虫害防治各环节进行细致的现场指导与培训。基地中药材的长势喜人，示范作用明显，2018 年，指导该基地农民种植了市场前景更好的新品种北苍术。该示范基地的面积达到了 20 余亩。

该项目被教育厅推荐为北票市县域经济发展对接项目，在北票农村产业发展规划中引领农业产业结构调整，建立中药材产业精准扶贫新模式，已在北票凉水河乡成功进行示范与推广。2018 年高台村成立了合作

社，实现更大范围的脱贫致富。黄精、北苍术的种植收益周期为三年。黄精三年后的利润 46275 元/亩；北苍术的利润为 83377.5 元/亩。



图 5-10 我院受辽宁省教育厅委托的北票市凉水河乡扶贫项目



图 5-11 我院主持的中央财政林业科技示范资金项目，建立了珍贵中药材黄精栽培示范基地

5.4.3 教育精准扶贫，解决我院贫困学生后顾之忧

完善学生资助服务体系，做好扶贫励志工作。2018 年被学校资助的家庭经济困难学生 1403 人，占学生总数的 21%；通过资助，为贫困学生减免学杂费 3.58 万元；提供助学岗位 30 个。利用招生、入学、

就业、寒暑假等重要时间节点，到困难学生家庭走访 40 余次，为他们购买生活用品和资金共计三万余元，临时困难补助四万余元。2018 年其中国家奖学金 6 人、省政府奖学金 10 人、国家励志奖学金 198 人、学院励志奖学金 450 人、国家助学金 1170 人、院长助学金 200 人。

5.5 为全国行业院校搭建交流平台

6 月 23 日，沈阳师范大学生命科学学院的生物科学、生物技术、环境生态工程专业的三个班级 127 名师生到我院实验林场实训基地进行为期一周的实习实训。

7 月 2 日，辽宁大学环境学院的生态专业、环境生态工程专业 40 名学生 6 名教师到我院实验林场进行为期四天的实习实训。

8 月 28 日，沈阳农业大学林学院森保专业的学生 28 人到我院实验林场进行为期十天的教学实习任务。

学院与中职学校朝阳工程技术学校建立对口支援与合作关系，推进与中等职业教育紧密衔接，拓宽技术技能人才成长通道，搭建园林专业人才培养“立交桥”，同时发挥自身专业优势，发挥示范辐射作用，提升中职院校专业水平。

5.6 服务“全面建成小康社会”

我院组织 40 余次志愿者服务和公益活动，通过深入社区、中小学校、行业企业，开展技术服务和生态文明宣传教育活动等，内容丰富，形式多样，我院为服务“全面建成小康社会”做出了应有的贡献。

案例 16

学院开展“生态文明进校园”活动

为了贯彻生态文明理念，弘扬生态文明精神，推动校园生态文明教育，增强广大青少年生态文明意识，6月4日下午在凤城市通远堡高级中学开展“生态文明进校园”系列讲座活动。通远堡高级中学的冯书记、邹老师及50余名环保社团的学生们参加了此次主题活动。联盟将组织相关成员单位继续开展“生态文明进校园”活动，让更多的人投入到生态文明“三进”当中，推动宣传生态文明教育落地生根。



图 5-12 “生态文明进校园”系列讲座活动

案例 17

校协合作、校企合作开展行业志愿者服务

2018年3月30日-4月1日、8月4日-8月6日，木材工程学院196名志愿者为沈阳国际会展中心开展“2018年沈阳家博会春季展”、“2018年沈阳家博会夏季展”提供志愿服务。学生在不同的岗位为参展观众提供服务，获得了良好的口碑和辽宁省家协领导的赞誉。

2018年9月26日：木材工程学院31名志愿者前往鞍山“鸿泰红木艺术馆”开展志愿服务活动，帮助参展观众进行引导，展览简介和看护展品等工作。



图5-13 2018年沈阳家博会春季展志愿服务



图5-14 2018年沈阳家博会夏季展志愿服务

案例 18

旅游学院开展沈阳“旅游志愿者”服务

今年9月，作为沈阳市旅游委的遴选院校之一，由20余名我院师生参与，开展沈阳“旅游志愿者”服务。他们利用节假日和双休日到分

别在沈阳故宫、张氏帅府、沈阳昭陵、沈阳福陵、沈阳世博园、棋盘山野生动物园、沈阳北市场等景区景点进行志愿讲解服务。累计服务游客800余人，成为沈阳旅游景点中一道亮丽的风景线。



图 5-15 旅游学院师生为旅游景点作旅游志愿者服务

案例 19

马术专业学生为国际马联（FEI）场地障碍世界杯-中国联赛

提供志愿服务

4月25日-5月2日，2018浪琴表国际马联（FEI）场地障碍世界杯-中国联赛（天津站）在天津环亚国际马球会举办。旅游学院3名教师及马术专业全体同学组成54人志愿服务团队为大赛15个部门20多个岗位提供赛事服务，从事助理裁判、马房管理、赛事礼遇等。志愿服务活动开阔了我院师生的视野，锻炼了队伍，同时也检验了旅游学院专业

人才培养的成果，为办好专业奠定了基础。



图 5-16 马术专业学生为国际马联马术比赛提高志愿者服务

案例 20

我院被评为“沈阳市旅游人才教育基地”

基于良好的校企合作基础，我院不仅为本地社区旅游行业发展输送了新鲜血液，也为全国旅游行业发展的人才培养做出了积极的贡献，为此，我院在被沈阳市旅游局评为“沈阳市旅游人才教育基地”。在2018年1月份作为优秀基地代表参加由沈阳市旅游局组织的深入推进旅游产业“大众创业 万众创新”工作交流研讨会。

案例 21

学院开展“弘扬生态文化 共建美丽家园”植树活动

为深入贯彻落实沈阳市精神文明建设工作表彰暨深化创建国家卫

生城市、国家健康城市、国家食品安全城市动员部署大会精神、以“三城联创”为契机，2018年4月19日，辽宁林职院与团区委联合组织开展了“共创三城，共享文明，共促和谐”系列活动之“弘扬生态文化，共建美丽家园”植树活动。学院的100名师生志愿者参与了植树活动，为建设美丽沈阳，发挥了专业所长，践行了我院“吃苦耐劳、无私奉献、团结协作、有为担当”的林业精神。



图 5-17 学院师生参加植树活动

案例22

服务官兵 美化军营

为进一步弘扬雷锋精神，落实大学生思想政治教育工作，园林学院组织学生到苏家屯区消防支队，进行以“服务官兵，美化军营”为主题的基层服务活动。在韩丽文老师和张誉老师的带领下，园林学院的学生们为园区树木进行病虫害防治处理，为消防官兵打造了良好的工作环境。



图 5-18 园林学院的师生为园区树木进行病虫害防治处理

案例 23

守护植物健康 共筑美丽校园

园林学院党总支高尔夫与花卉园艺党支部与辽宁医药职业技术学院药学系党总支共同开展了“守护植物健康，共筑美丽校园”活动。

园林学院高尔夫与园艺党支部师生一行 32 人，到辽宁医药职业技术学院校园进行植物病虫害普查工作。在药学系党总支书记赵云同志的带领下，优秀党员教师王冲同志利用所学知识，对校园内 30 多种树木进行了细致的观察，共发现常见植物种病虫害 12 例。辽宁医药职业技术学院药学系党总支将根据调查结果，采取相应措施，开展校园树木病虫害防治工作，并将以此活动为契机，鼓励师生共创美丽校园，建设和谐家园。



图 5-19 园林学院师生到辽宁医药职业技术学院进行植物病虫害普查工

面临挑战
与应对措施



面临挑战与应对措施

6 面临挑战与应对措施

随着辽宁省教育供给侧结构改革的不断深入，2018年8月学院与辽宁水利职业技术学院合并成立辽宁生态工程职业学院，成为规模为万人的职业院校，成立之初，必然会面临很多挑战。

6.1 办学定位需要明确

整合成立辽宁生态工程职业学院，应在办学历史、办学条件、办学水平以及发展潜力的基础上，结合两所学校的原有特色和优势，重新明确办学定位，科学规划办学发展战略，重新设计专业办学格局。

6.2 办学体制机制急需改革创新

原有分而治之的办学体制机制和运行机构急需重新整合和构建，包括机构的改革、制度和标准体系的改革、队伍建设的改革、合作办学模式的改革、教学改革、管理改革等，学院急需建立新的与新时代辽宁全面振兴、全方位振兴要求相适应的新的办学体制机制和运行管理体系，从而保障辽宁生态工程职业学院健康可持续发展。

6.3 办学条件急需全面改善

整合成立辽宁生态工程职业学院，其两地办学给学院发展带来了不利的影响，办学环境急需改善；学院办学规模达到了万人以上，其办学硬件设施，特别是实习实训条件需要全面改善，师资力量需要加强，图书资料需要更新等等，全面改善办学条件迫在眉睫。

附件

表 1 计分卡

院校代码	院校名称	指标	单位	2017年	2018年	
12593	辽宁林业职业技术学院	1	就业率	%	96.28	95.08
		2	月收入	元	2985	3180
		3	理工农医类专业相关度	%	65.19	67.99
		4	母校满意度	%	98.16	98.50
		5	自主创业比例	%	0.86	1.46
		6	雇主满意度	%	95.01	95.26
		7	毕业三年职位晋升比例	%	30.28	30.56

表 2 学生反馈表

院校代码	院校名称	指标	单位	一年级	二年级	备注		
12593	辽宁林业职业技术学院	1	全日制在校生人数	人	2128	2097		
		2	教书育人满意度		—			
			(1) 课堂育人	调研人次	人次	390	301	
				满意度	%	99.49	99.34	
			(2) 课外育人	调研人次	人次	390	301	
		满意度		%	99.48	99.33		
		3	课程教学满意度		—			
			(1) 思想政治课	调研课次	课次	120	0	
				满意度	%	98.97	100	
			(2) 公共基础课 (不含思想政治课)	调研课次	课次	372	0	
				满意度	%	100	100	
			(3) 专业课教学	调研课次	课次	380	690	
		满意度		%	100	99.67		
		4	管理和服务工作满意度		—			

			(1) 学生工作	调研人次	人次	390	301	
				满意度	%	99.23	97.67	
			(2) 教学管理	调研人次	人次	390	301	
				满意度	%	99.49	98.67	
			(3) 后勤服务	调研人次	人次	390	301	
				满意度	%	98.72	96.01	
		5	学生参与志愿者活动时间		人日	210	150	
		6	学生社团参与度		—			
			(1) 学生社团数		个	35	8	
			(2) 参与各社团的学生人数		人	1981	270	轮滑社团等

表 3 资源表

院校代码	院校名称	指标	单位	2018 年	2018 年	
12593	辽宁林业职业技术学院	1	生师比	—	17.96	18.8
		2	双师素质专任教师比例	%	68.42	66.21
		3	生均教学科研仪器设备值	元/生	7711.61	8106.28
		4	生均教学及辅助、行政办公用房面积	m ² /生	14.46	14.61
		5	生均校内实践教学工位数	个/生	0.8	0.86
		6	校园网主干最大带宽	Mbps	10000	10000
		7	教学计划内课程总数	门	512	504
			其中：线上开设课程数	门	213	213
学校类别（单选）：综合、师范、民族院校（ <input type="checkbox"/> ） 工科、农、林院校（ <input checked="" type="checkbox"/> ） 医学院校（ <input type="checkbox"/> ） 语文、财经、政法院校（ <input type="checkbox"/> ） 体育院校（ <input type="checkbox"/> ） 艺术院校（ <input type="checkbox"/> ）						

表 4 国际影响表

院校代码	院校名称	指标	单位	2017年	2018年	备注
12593	辽宁林业职业技术学院	1 全日制国（境）外留学生人数（一年以上）	人	0	0	——
		2 非全日制国（境）外人员培训量	人日	2	78	每年 4-6 月加拿大亚岗昆学院来华留学生中华文化体验项目(3 个人)
		3 在校生服务“走出去”企业国（境）外实习时间	人日	1	427	旅游学院 1 名学生在美国奥兰多迪士尼实习（2018 年 7 月-2019 年 1 月）；19 名赴俄罗斯伊尔库茨克国立农业大学实习 13 天
		4 专任教师赴国（境）外指导和开展培训时间	人日	60	138	2017 年 2-4 月，木材工程学院王寅旭老师赴台湾车朝阳科技大学学习室内设计课程；2018.7.29-8.10 学术交流（10 人）；2018 年 2 月(8 天)信息学院教师穆兴赴台湾朝阳科技大学交流
		5 在国（境）外组织担任职务的专任教师人数	人	0	0	
		6 开发并被国（境）外采用的专业教学标准数	个	0	0	
			开发并被国（境）外采用的课程标准数	个	0	0
7 国（境）外技能大赛获奖数量	项	0	0			

表 6 落实政策表

院校代码	院校名称	指标	单位	2017年	2018年	
12593	辽宁林业职业技术学院	1	年生均财政拨款水平	元	1.2 万元	1.29 万元
			其中：年生均财政专项经费	元	2761.21	3141.54
		2	教职员额定编制数	人	516	516
			在岗教职员总数	人	518	445
			其中：专任教师总数	人	288	313
		3	企业提供的校内实践教学设备值	万元	0	0
		4	生均企业实习经费补贴	元	0	0
			其中：生均财政专项补贴	元	0	0
		5	生均企业实习责任保险补贴	元	0	0
			其中：生均财政专项补贴	元	0	0
		6	企业兼职教师年课时总量	课时	18211	12230
			年支付企业兼职教师课酬	元	321 万元	320 万元
			其中：财政专项补贴	元	0	0

