



吉安职业技术学院

JI' AN COLLEGE

# 高等职业教育质量年度报告 (2019)

二〇一八年十二月

### 内容真实性责任声明

学校对吉安职业技术学院质量年度报告（2019）及相关附件的真实性、完整性和准确性负责。

特此声明

单位名称（盖章）



法定代表人（签名）：

欧阳亮

2019年1月3日



## 目 录

前 言 .....	1
<b>一、办学规模与生源 .....</b>	<b>2</b>
（一）在校生规模 .....	2
（二）专业设置 .....	2
（三）招生规模 .....	3
（四）生源分布 .....	3
<b>二、办学条件与实力 .....</b>	<b>4</b>
（一）基本办学条件 .....	4
（二）办学经费 .....	5
（三）政策保障 .....	6
（四）专项计划 .....	7
（三）信息化建设 .....	9
（四）师资队伍 .....	10
（五）党建工作 .....	12
<b>三、教育教学改革 .....</b>	<b>14</b>
（一）优化专业设置，提升专业建设内涵 .....	14
（二）深化课堂教学改革，推动课堂教学创新 .....	16
（三）多措并举，强化教学质量监控 .....	18
<b>四、学生发展与成长 .....</b>	<b>20</b>
（一）学生管理 .....	20
（二）社团活动 .....	20
（三）学生服务 .....	20
（四）关爱工程 .....	21
（五）创新创业教育 .....	22
<b>五、国际合作与交流 .....</b>	<b>29</b>
（一）建章立制，完善管理制度 .....	29
（二）积极“走出去”，开阔国际视野 .....	29
（三）大力“请进来”，搭建交流合作平台 .....	29
<b>六、培养质量与评价 .....</b>	<b>30</b>
（一）就业质量趋势 .....	30
（二）总体就业率 .....	30
（三）薪资待遇 .....	31
（四）专业与职位相关度 .....	32
（五）工作岗位与目标岗位的一致性 .....	33

(六) 毕业生就业现状满意度.....	34
(七) 毕业生对学校人才培养总体满意度.....	35
(八) 毕业生对学校推荐度 .....	36
(九) 用人单位对学校毕业生的满意度 .....	36
<b>七、服务贡献.....</b>	<b>37</b>
(一) 为区域经济社会发展提供人才支撑.....	37
(二) 为政府决策和地方产业转型升级提供决策支持.....	39
(三) 为地方脱贫攻坚提供技术指导服务.....	40
(四) 为地方重点企业开展职业技能鉴定与人员培训.....	41
(五) 开展系列志愿服务活动点亮城市文明.....	41
<b>八、面临挑战及我们的对策 .....</b>	<b>43</b>
(一) 科技服务能力有待进一步加强 .....	43
(二) 师资队伍结构有待进一步优化 .....	44
(三) 国际合作与交流水平有待进一步提升.....	44
<b>附表 1 计分卡 .....</b>	<b>46</b>
<b>附表 2 学生反馈表.....</b>	<b>47</b>
<b>附表 3 资源表 .....</b>	<b>48</b>
<b>附表 4 国际影响表.....</b>	<b>49</b>
<b>附表 5 服务贡献表.....</b>	<b>50</b>
<b>附表 6 落实政策表.....</b>	<b>51</b>

## 前 言

吉安职业技术学院（简称“学校”）坐落于吉安市吉州区吉安南大道，是2014年经江西省人民政府批准、国家教育部备案设立的一所集工、农、商、医、艺术、师范教育为一体的专科层次公办普通高等学校。学校按“山水校园、庐陵书院”规划定位建设，占地1098亩，建筑面积约40万平方米，投资总额近13亿元。学校内设机械与电子工程学院、马克思主义学院、创新创业学院等12个教学单位，开设有电子信息工程技术、园林技术、旅游服务与管理等29个专业，建成校外实习实训基地175个，拥有实训教学设备价值达1.13亿元，教职工519名，图书资料近70万册，全日制在校生3526人（不含中职生）。为站在高职教育的制高点，吉安市政府于2014年4月1日与深圳职业技术学院签订深度合作办学协议，开创了高职院校“跨区合作、优资共享”“特区带老区、名校助普校”新模式。在深度合作办学期内，深圳职院选派管理团队和专家队伍，全面开放各类资源，支援吉安职院成为“省内一流、全国知名”高职院校。

办学至今，学校办学成绩逐年上升，社会声誉日隆。2017年，选送的《十送红军》情境舞剧在第七届全国职业院校“文化育人”高端论坛上大放异彩，受邀参加教育部、文化部等多部门联合主办的2018年全国职业院校技能大赛中华优秀传统文化艺术表演赛并获一等奖。2018年组织学生参加全国职业院校技能大赛3项，获得1个一等奖、2个三等奖，其中“嵌入式技术应用开发”赛项获团体一等奖，实现了江西省职业院校在该赛项全国一等奖零的突破。

## 一、办学规模与生源

### （一）在校生规模

学校内设机械与电子工程学院、现代农林工程学院、建筑与环境工程学院、旅游学院、师范学院、创新创业学院、马克思主义学院、公共体育工作与教学部等 12 个教学单位，现有全日制在校生 3526 人。

### （二）专业设置

学校积极适应吉安经济社会发展和主导产业发展需要对产业升级调整的要求，不断完善招生专业动态调整办法，做好专业结构的调整和布局的优化。目前学校共设置专业 29 个，覆盖 9 个专业大类。

表 1—1 2017—2018 学年学校专业大类设置情况及产业结构匹配情况

面向行业/产业	专业 大类名称	开设专业	设置 专业数量
园林设计	农林	现代农业技术、园林技术 风景园林设计	3
建筑、房地产	土木建筑	建筑工程技术、工程造价 艺术设计、市政工程技术	4
模具、自动化	装备制造	数控技术、机电一体化技术 动车组检修技术、新能源汽车技术	4
生物与化工	食品药品	食品生物技术、食品营养与检测	2
计算机技术	电子信息	电子信息工程技术 计算机应用技术	2
工商管理 市场销	财经商贸	电子商务、会计、汽车营销与服务 物流管理、铁道交通运营管理	5
旅游管理 酒店管理、导游	旅游	旅游管理、酒店管理 高速铁路客运乘务、空中乘务	4
教育、文化	教育与体育	小学教育、学前教育 音乐教育、英语教育	4
护理	医学	护理	1
合计			29

数据来源：吉安职业技术学院招生管理部门数据统计

### （三）招生规模

2018年，学校面向江西、福建、山东、河南、重庆、四川、贵州、云南、甘肃、青海10个省招生，计划招收三年制大专1908人，实际录取1498人，学生报到数1309人，报到率为87.4%。学校招生口径为单独招生和普通高考，其中单独录取598人，报到546人，报到率91.3%，普通高考录取900人，报到763人，报到率84.8%。

**表 1—2 2018 年度学校计划招生数、实际录取数及报到率**

招生口径	计划招生数（人）	实际录取数（人）	报到数（人）	报到率
单独招生	346	598	546	91.3%
普通高考	1516	900	763	84.8%
合计	1908	1498	1309	87.4%

数据来源：吉安职业技术学院招生管理部门数据统计

### （四）生源分布

学校人才培养在满足吉安本地经济需求的基础上，逐步扩大到省外。2018年学校省内生源1342人，省外生源156人。

**表 1—3 2018 年学校统一高考录取新生生源地域分布情况**

生源结构	人数	占比率
省内	1342	89.6%
省外	156	10.4%
合计	1498	100%

数据来源：吉安职业技术学院招生管理部门数据统计

## 二、办学条件与实力

### （一）基本办学条件

建校以来，在上级政府、教育主管部门的大力支持下，学校基本办学条件逐年改善，为学校人才培养提供了良好保障。

表 2-1 2017-2018 学年学校基本办学条件指标总量

占地面积 (万 m <sup>2</sup> )	总建筑 面积 (万 m <sup>2</sup> )	教学及辅 助、行政办 公用房面 积 (万 m <sup>2</sup> )	学生 宿舍 总面积 (万 m <sup>2</sup> )	教学科研 仪器设备 资产总值 (万元)	教学科研 仪器设备 资产当年 新增 (万元)	纸质 图书 总数 (万册)	教学数字 资源量 (GB)
732000	364967	230,007	111,074	5,637.83	672.80	69.24	1500

数据来源：吉安职业技术学院 2017-2018 学年人才培养状态数据采集平台

表 2-2 2017-2018 学年学校基本办学条件指标生均数

指标名称	生均数	合格指标
生师比	10.97	18.00
具有研究生学位教师占专任教师的比例	81.82	15.00
生均教学行政用房面积（平方米/生）	65.23	14.00
生均教学科研仪器设备值（元/生）	15989.30	4000.00
生均图书（册/生）	196.38	80.00
生均占地面积（平方米/生）	207.60	54.00
生均宿舍面积（平方米/生）	31.50	6.50
生均实践场所（平方米/生）	14.99	5.30
百名学生配教学用计算机台数（台）	19.14	8.00
新增教学科研仪器设备所占比例（%）	13.55	10.00
生均年进书量（册）	28.36	3.00

数据来源：吉安职业技术学院 2017-2018 学年人才培养状态数据采集平台

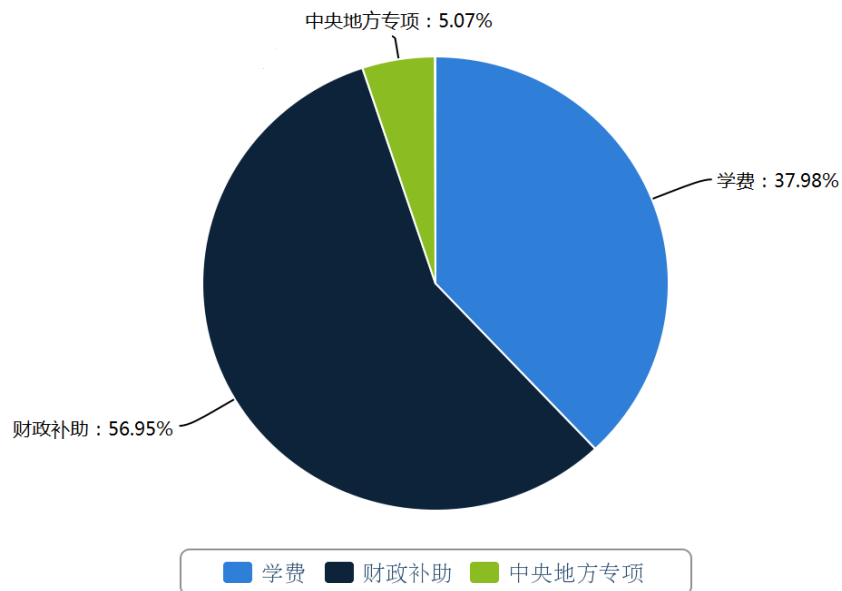


## （二）办学经费

### 1. 办学经费收入

2017 年度，学校办学经费总收入为 13,894.48 万元，主要来源包括财政经常性补助收入（56.95%），学费收入（37.98%），中央、地方财政专项投入（5.07%），为学校教育教学活动提供了坚实的基础。

图 2-1 2017 年度学校办学经费总收入及其结构

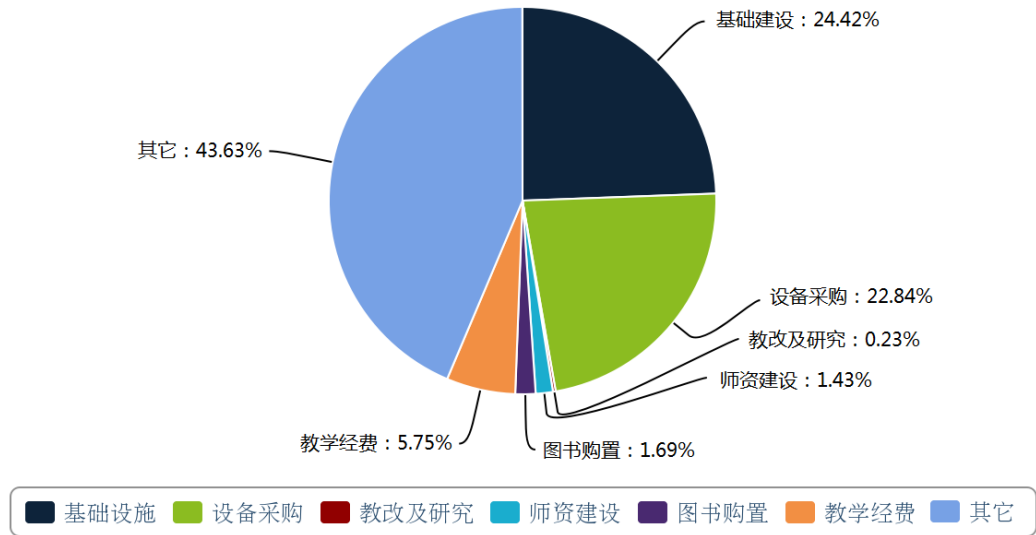


数据来源：吉安职业技术学院财务管理部门数据统计

### 2. 办学经费支出

2017 年度，学校办学经费总支出为 11,715.98 万元，主要包括日常教学经费（5.8%）、教学改革及研究（0.2%）、设备采购（22.8%）、基础设施建设（24.4%）、师资建设（1.4%）、图书购置费（1.7%），其余为其他支出。

图 2-2 2017 年度学校办学经费总支出及其结构



数据来源：吉安职业技术学院财务管理部门数据统计

### （三）政策保障

吉安市人民政府作为学校的主管部门，十分重视学校的建设和发展，在政策上给予大力支持。2014年4月，吉安市教育局下发《关于印发吉安市2014年招生工作补充规定的通知》（吉教办字〔2014〕70号），文件中明确提出，“各县（市、区）要转变教育观念，大力发展职业教育，各地向职业学校的送生数纳入年终对县（市、区）教育工作目标管理考评”。2014年5月，吉安市人力资源和社会保障局下发《关于印发支持吉安职业技术学院发展的若干措施（试行）的通知》（吉人社发〔2014〕10号），文件中贯彻市委市政府意图，针对学校的发展制定了20条工作措施，具体包括：支持建立市级公共实训基地、支持建立定点培训机构、支持开展岗前培训、支持开展岗位技能提升培训、支持开展高技能人才培训、支持开展创业培训、支持开展特殊人员就业培训、支持开发公益性岗位、支持

建立人才引进“绿色通道”、支持解决聘任职数不足问题、支持学院用人自主、支持开展专业技术人员继续教育、支持专业技术人员资格评审、支持大学生参加医疗保险、支持开展职业技能鉴定、支持建立校企对接机制、支持建立信息对接平台、支持引导本地就业、支持开展促进就业活动。2014年8月，吉安市人民政府下发《关于吉安职业技术学院开放创新办学和“一院四校”运行管理的实施意见》（吉府发〔2014〕10号），文件中明确了学校办学的运行管理思想和目标、措施。文件中还特别提出了五项政策扶持，具体包括：支持学校建立市级技能和就业培训基地、支持企业与吉职院深度合作办学、落实招商引资优惠政策、落实人才人事激励政策、落实公立事业机构政策待遇。此外，在学校申报国家发改委、财政部的实验实训基地（德促贷款）项目和国家发改委的吉安市公共实训基地项目过程中，市委、市政府高度重视，在项目的推进中，分管市领导亲自部署和调度，开通绿色通道，给予政策、资金支持，目前相关项目均申报成功。

#### （四）专项计划

##### 1. 以创新发展行动计划为引领点，促进学校可持续发展

学校高度重视《高等职业教育创新发展行动计划》的实施推进，多次召开专题会议开展讨论，将创新发展行动计划的实施融入学校“十三五”发展规划，与学校的专业建设、师资队伍建设和实训基地建设、校园文化建设等紧密结合，制定了《吉安职业技术学院创新发展工作实施方案（2016-2018年）》，明确了目标任务和时间进度，落实了责任部门和责任人；为保证任务的落实，学校成立了以校长、党委书记任组长，分管校领导为副组长，成员由各二级学院、学工处、教务处、招生就业处、科研

处、团委等主要部门负责人组成的创新发展工作领导小组，领导小组下设在学校党委校长办公室，由办公室主任兼任主任，具体负责学校创新发展专项工作的日常组织管理。学校切实加强创新发展目标任务的日常指导、检查与跟踪，从2017年开始，定期向高职教育创新发展平台报送任务（项目）执行情况绩效数据和绩效总报告。本年度，学校已完成了所有申报任务（项目）的主要工作，成效良好。

## **2. 以管理水平提升行动计划为切入点，推进学校治理能力现代化**

学校全面贯彻落实教育部印发的《职业院校管理水平提升行动计划（2015-2018年）》文件有关要求，结合管理工作实际，制定了《吉安职业技术学院管理水平提升行动计划工作方案（2016-2018年）》，明确了目标任务和时间进度，落实了责任部门和责任人。为切实加强学校管理水平提升行动计划工作，学校成立了以校长、书记任组长的“管理水平提升行动计划”工作领导小组，统一领导学校管理水平提升行动计划实施工作，领导小组下设办公室，挂靠组织人事处，由组织人事处处长兼任办公室主任，具体负责学校“管理水平提升行动计划”工作的日常组织实施、督导检查和工作协调。学校切实强化任务计划落实，将任务完成情况列入相关部门年终绩效考核。本年度，学校已完成了既定任务的所有工作，在专业建设、课程建设、“双师型”教师培养与教师职业教学能力培养、国家及省级科研项目、师生竞赛等方面取得了良好成效。

## **3. 以构建内部质量保证体系为着力点，保证学校人才培养质量**

学校全面贯彻落实《教育部办公厅关于建立职业院校教学工作诊断与

改进制度的通知》、《关于印发〈高等职业院校内部质量保证体系诊断与改进指导方案(试行)〉启动相关工作的通知》以及《江西省高等职业院校内部质量保证体系诊断与改进工作方案(试行)》等文件精神，修订完善了《吉安职业技术学院内部质量保证体系诊断与改进工作方案(试行)》，明确了学校内部质量保证体系诊断与改进工作的目标、思路、工作任务。为切实做好学校内部质量保证体系诊断与改进工作，2017—2018 学年，学校先后委派骨干人员 30 余人次参加国家、省级职业院校教学工作诊断与改进专家委员会组织的诊改工作培训，先后组织相关人员赴常州工程职业技术学院、淄博职业学院、铜仁职业技术学院、深圳职业技术学院等诊改工作试点院校交流学习，开阔工作思路，目前学校内部质量保证体系诊断与改进工作推进有序，工作进展良好。

### （三）信息化建设

#### 1. 校园网络建设

学校建有一个 70 平米模块化中心机房，采用 2 台华为 S7712 作为核心交换机，搭建由 6 台高性能服务器组成的云平台，拥有 30T 光纤独立存储，校园出口带宽 300M，校内楼宇主干网络接入万兆光纤。同时，为了增强校园网络防护力，部署了 2 台华为出口防火墙，1 台深信服上网行为管理和 1 台银迅 Web 应用防护系统。

#### 2. 智慧校园建设

2017—2018 学年，学校完成了智慧校园建设的顶层设计，建有站群系统、OA 办公系统、教务管理系统、数字化校园信息平台、财务系统、

一卡通系统、资产管理系统、图书管理系统、校园邮箱平台，开通了一站式服务网上办事大厅，提高了管理效率和办事效率。

### 3. 信息技术应用

学校根据教育管理信息化建设整体规划，以智慧校园建设为依托，已完成校内数字化教学教师培训与资源开发中心实训室、数字化校园信息教学平台、职教云平台、尔雅通识课平台及蓝墨云班课平台的建设，充分满足了学校教师教育信息化培训、教学及资源开发需求。

#### （四）师资队伍

##### 1. 师资规模与构成

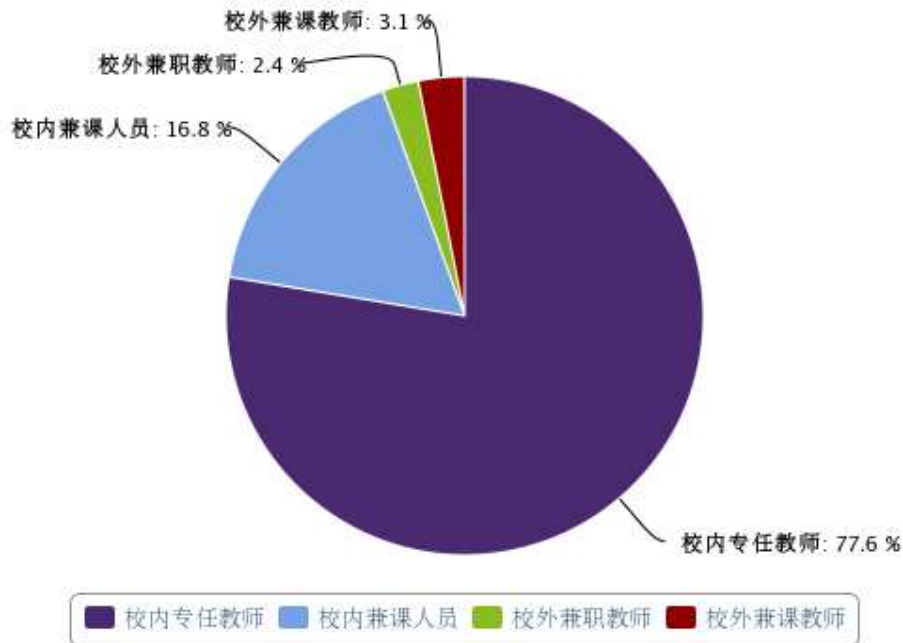
2017-2018 学年，学校共有教职工 519 人；其中，校内专任教师 264 人，校内兼课教师 133 人，校外兼职教师 33 人，校外兼课教师 25 人，其他教职工 64 人。专任教师中“双师型”教师所占比例达到 20.08%，具有硕士学位人数占比例达到 81.82%，能够充分满足学校教学、科研等需求。

表 2—3 2017-2018 学年度学校专任教师学位结构情况统计表

学年	专任教师	硕士		学士	
	总人数	人数	比例	人数	比例
2017—2018	264	216	81.82%	47	17.80%

数据来源：吉安职业技术学院人事管理部门数据统计

图 2-3 2017—2018 学年学校师资队伍结构



数据来源：吉安职业技术学院人事管理部门数据统计

## 2. 师资队伍建设

### （1）创新培养模式，着力提升教师培养质量

为全面提高学校教育教学质量，建立一支符合学校实际，具有较强科研能力和较高业务水平的骨干教师队伍，2017—2018 学年，学校出台了《吉安职业技术学院正高人才培养计划实施办法》《吉安职业技术学院专业（学科）带头人选拔培养与认定实施办法（试行）》《吉安职业技术学院教学名师选拔培养与认定实施办法（试行）》等文件，经自主报名、二级学院初审、培养对象候选人评审等程序，最终确定了 4 名正高人才培养对象、9 名专业带头人培养对象以及 16 名教学名师培养对象。在培养期限内，学校将予以重点培养及专项经费资助。

## （2）创新教师培训形式，提升教师队伍整体水平

学校不断拓宽教师培训形式和内容，2017—2018 学年，组织完成了两批新入职教师共计 53 人参加为期 3 个月的岗前培训，培训包括师德建设、庐陵文化教育、井冈山革命传统教育、教育教学能力、高职科研、职称评聘等内容；组织全校副科级以上干部赴井冈山开展了为期 3 天的“弘扬井冈精神，深化校企合作”主题教育培训；组织全体教职工开展了为期 5 天的暑期校本培训，培训内容涉及师德师风建设和依法执教依法治校、三全育人、产教深度融合、创新创业教育和信息化教学等专题内容；此外，选派了 17 名教师赴深圳职业技术学院进修学习，50 名教师赴企业进行实践锻炼，94 名教师参加全国的专业性会议学习。通过一系列培训，有力地提升了学校教师实践教学能力与专业水平。

## （五）党建工作

### 1. 着力推进党支部规范化建设

一是根据《关于加强新形势下高校教师党支部的意见》文件精神制定了《吉安职业技术学院基层党组织阵地规范化建设实施细则》，推行教师党支部的规范化建设与布置。二是有序开展党内创先争优活动，激励广大党员争科学发展之先，创校园和谐之优。三是制定了《吉安职业技术学院基层党组织按期换届工作提醒单》，督促学院党支部严格执行任期规定、遵守换届程序、按期换届，并建立了吉安职业技术学院基层党组织换届工作台账。五是开展“五星创评”活动，对照基层服务型党组织“六有”目标，按 5 个星级等次，制定学校基层党组织“五星创评”参考标准，开展创评工作。



## 2. 实施教师党支部书记“双带头人”培育工程

学校制定了《吉安职业技术学院教师党支部书记“双带头人”培育工程的实施方案（试行）》，在二级学院配备教师党支部书记“双带头人”，并对党支部书记进行专题全员培训，着力把教师党支部书记队伍建设成新时代党建和业务双融合、双促进的中坚骨干力量，进而促进党支部建设成坚强的战斗堡垒。

## 3. 推进“两学一做”学习教育常态化制度化

学校制定了《吉安职业技术学院关于开展“学党章党规，学系列讲话，做合格党员”学习教育实施方案》《吉安职业技术学院在“两学一做”学习教育中召开专题组织生活会和开展民主评议》等文件，在全校党员中扎实开展“学党章党规，学系列讲话，做合格党员”学习教育活动，推动党内教育从关键少数向广大党员拓展，从集中性教育向经常性教育延伸。此外，严格落实“三会一课”、党员活动日、民主生活会、党员领导干部双重组织生活会、民主评议党员等基本制度，通过全程记实支部活动，保证了党的组织生活要求落实到每一个支部、每一个党员上。

## 4. 严把党员发展质量关

学校建立了校院两级班子成员、党员学科带头人联系优秀青年教师制度，在党员发展工作中，既重视在优秀青年教师中发展党员，又通过推荐优秀团员作为入党积极分子的人选，在少数民族学生中积极发展党员，保证了新发展的党员质量。此外，学校各个支部配备专门人负责管理、更新党员组织关系，定期对党员信息管理系统进行更新、维护，稳妥有序地做好党员党组织关系的管理工作。

### 三、教育教学改革

#### （一）优化专业设置，提升专业建设内涵

##### 1. 优化专业结构，打造特色专业

学校紧密围绕吉安市产业发展布局，灵活开设专业方向，推动专业设置与地方产业转型升级衔接。2017—2018 学年，学校积极组织相关人员进园区、进企业开展调查研究，新开设了护理、空中乘务、高铁乘务、动车组检修技术、新能源汽车技术等专业。目前，学校所有专业紧密对接吉安市“1+4”产业（电子信息首位产业+先进装备制造、绿色食品、生物医药大健康、新能源新材料）主导产业发展需要。此外，学校不断强化专业的特色发展，通过实施优势特色专业培育计划，提高专业建设整体水平。

##### 2. 开展专业质量考核，促进专业内涵发展

为引领和促进专业内涵建设，形成专业建设的良性竞争机制，切实提高学校的教学水平与教学质量，学校制定了《吉安职业技术学院专业建设质量考核实施办法(试行)》，定期对各专业的建设质量进行考核，考核指标包括重点控制指标和内涵发展指标两大类，其中重点控制指标包含就业率、退学率等 5 项考核项目，内涵发展指标包含课程建设、师资队伍建设、实践教学等 8 项考核项目。2017—2018 学年，通过综合分析考核各项数据，结合专家组诊断的情况，学校前四批开设的专业全部通过建设考核。

##### 3. 创新人才培养模式，提高专业人才培养质量

学校主动对接地方经济社会发展需求，积极服务区域经济转型升级，牵头组建吉安职教联盟，成立专业产学研指导委员会，强化校企合作、工学结合。截止 2018 年 9 月，学校先后与江西合力泰科技股份有限公司、

瑞鹏飞精密科技有限公司等诸多本地上市企业、行业知名企业建立了合作关系，共建校外实践基地 175 个，充分满足了各专业学生实习实训需要。此外，学校不断创新人才培养模式，初步建立了适应不同行业发展特点及学生发展特点的，校内校外岗位相互融通、学生员工角色相互转换、理论实践教学相结合的人才培养模式，如适应机电类专业突出设计与制作能力训练的“校企双链、嵌入培养”工学结合人才培养模式，适应建筑类突出实践能力的“现代学徒制”人才培养模式，适应教师教育类专业突出教育教学能力训练的“全实践”人才培养模式等，确保了学校人才培养规格与企业岗位需求的无缝对接，提高了学校专业人才培养质量。

### 案例 1：校企合作 无缝对接企业需求

2016 年 6 月，我校依据“专业设置与产业需求对接，课程内容与职业标准对接，教学过程与生产过程对接”的教学改革方向，与江西省合力泰科技股份有限公司共同创建“合力泰商学院”。并相继开设了电子信息工程技术、会计、数控技术、机电一体化技术专业订单班。订单班根据产业发展人才需求，重构“校企互融”课程体系，按照岗位工作过程和岗位能力需求，设置相应课程。学生入校后，为其建立校企双学分档案，记录其三年在校期间学习情况。开设企业必修和选修课程，由校企双方共同授课、共同评价、共同管理。让学生既掌握专业技能又具备职业素养。入职合力泰科技股份有限公司的 2017 届毕业生万茂，已担任合力泰南昌分公司总裁办项目助理一职，主要承担项目推进、政府对接等工作；2017 届毕业生杜地仁，已担任合力泰井开区工程部工程师一职，主要承担事业部设备维护和管理等相关工作；2017 届毕业生李国云，已担任合力泰深圳分公司销售经理一职，主要负责项目的定制、项目的导入等相关工作，年薪逾 30 万元。



（图 3—1：合力泰顶岗实习会议现场）



（图 3—2：2017 年合力泰奖学金颁奖仪式现场）

## （二）深化课堂教学改革，推动课堂教学创新

### 1. 推动信息化与课堂教学深度融合

学校通过举办信息化教学专题培训，组织教师参加信息化教学大赛等途径，激发教师参与信息化教学的热情。2017—2018 学年，学校共开展教育教学信息化专题培训 8 场，累计参加教师达 400 余人次；组织教师参加省级以上信息化教学大赛或交流活动共获奖 19 项；其中，一等奖 3 项，二等奖 3 项，三等奖 13 项。

表 3—1 2017-2018 学年度学校教师信息化教学比赛获奖情况统计表

序号	参赛项目	获奖教师	赛事名称	获奖级别
1	微课组	陈雅妮	2017 年全国教育教学信息化交流展示活动	二等奖
2	微课组	肖诗菲、谢小琴	2017 年全国教育教学信息化交流展示活动	二等奖
3	微课组	杨颖	2017 年全国教育教学信息化交流展示活动	二等奖
4	微课组	刘晨、谢小琴、眭姗姗	2017 年全国教育教学信息化交流展示活动	三等奖
5	微课组	戴芳菁	2017 年全国教育教学信息化交流展示活动	三等奖
6	微课组	吴阳	2017 年全国教育教学	三等奖

			信息化交流展示活动	
7	课件组	罗小勇	2017年全国教育教学信息化交流展示活动	三等奖
8	课件组	吴芬、王艳苹、李琴	2017年全国教育教学信息化交流展示活动	三等奖
9	课件组	黄艳鸿	2017年全国教育教学信息化交流展示活动	三等奖
10	课件组	曾令玲	2017年全国教育教学信息化交流展示活动	三等奖
11	课件组	段瑞、黄艳鸿	2017年全国教育教学信息化交流展示活动	三等奖
12	课堂教学	王艳萍、李琴、吴芬	2018年江西省信息化教学大赛	一等奖
13	课堂教学	温婷、黄文群、罗利亚	2018年江西省信息化教学大赛	三等奖
14	课堂教学	彭兴娟、王娟娟	2018年江西省信息化教学大赛	三等奖
15	教学设计	曾峤、刘军根、罗娇	2018年江西省信息化教学大赛	一等奖
16	教学设计	陈雅妮、谢小帆、陈静	2018年江西省信息化教学大赛	一等奖
17	教学设计	谢茶花、伍小梅、王玲	2018年江西省信息化教学大赛	三等奖
18	教学设计	刘文婕、杨金、刘晓安	2018年江西省信息化教学大赛	三等奖
19	教学设计	刘仕琴、舒慧欣、肖丽萍	2018年江西省信息化教学大赛	三等奖

数据来源：吉安职业技术学院教务管理部门数据统计

## 2. 开展“课比天大”系列活动，促进课堂教学质量提高

学校积极实施以“做一学一导”为主要特征的课程教学改革，主要以创新创业教育为主轴，以培养学生“创新精神”、“创业意识”、“创新创业能力”以及“学习能力”、“实践能力”为使命，全面贯彻“做中教”、“做中学”、“化知道为做到”的教育理念，通过“课前布置学生做学习任务→课堂布置学生展示学习任务完成情况，师生共同探究、归纳、总结

学习成果→课后布置学生巩固提升学习成果”的教学路径，引导学生学会做人、学会做事、学会创新。2017—2018 学年，学校通过开展“教学文件科学制定夯实活动”“非标准答案课程考试科学命题竞赛活动”“教学运行零差错（零违规）活动”“实践教学环节规范落实活动”“教师个人网上教学空间全开设活动”等系列活动，进一步夯实以“做一学一导”为主要特征的课程教学改革，促进了课堂教学质量的提高。

### （三）多措并举，强化教学质量监控

#### 1. 严抓教学常规检查，落实教学制度与要求

一是推行校领导听课制度，加强学校管理，掌握日常工作运行中的信息。二是落实教学常规检查，就开学初期、学期中及期末进行抽查工作；开学初主要对课程安排、教师聘请、教材到位等情况进行检查；期中主要采用听课、召开座谈会、随访等方式进行对教师教学进度、教学效果、教学环节落实等情况进行检查；期末检查的内容主要包括：期末考试安排情况、教师教学任务完成情况、下学期教学安排情况等方面，检查结果作为教学单位的考核依据。三是深入开展教研活动，学校中层领导以上干部积极参与到专业教研室的教研活动中去，切实了解专业建设和发展情况，为学校发展掌握第一手资料。

#### 2. 加强督导队伍建设，夯实督导工作基础

学校在专项教学技能水平提升培训并考核合格人员中选择了 48 名兼职督导员，根据专业和学科特点，开展教学督导工作，工作内容主要包括：深入课程开展听课评课活动，参与教研室的教研活动及对任课教师的满意度问卷调查。本学年，兼职督导听课达 850 余节，保证了课堂教学质量。

### 3. 施行“三方评教”，科学评定教师教学质量

学校制定了《教师教学质量评定管理办法（试行）》，通过“学生评教”、“部门评教”、“督导评价”三方评定教师教学水平等级。其中学生评教结果按优秀（A）、合格（B）、基本合格（C）、不合格（D）四等划定，其中分数排序前 30%的定为优秀；部门评教先由“专业测评”、最后由“部门评价”，确立部门评教分数，其中优秀率为 30%；督导评教结果按优秀（A）、合格（B）、基本合格（C）、不合格（D）四等划定，其中分数排序前 30%的定为优秀。

三方评定为 3A、或 2A+1B（其中：学生评教必须为 A，且 B 等位于排序前 50%以内）的，综合评定结果为 A；三方评定结果为 3C、或 2C+1B（且 B 等位于排序后 20%以内）的，综合评定结果为 C；不在 A 和 C 范围内的，综合评定结果为 B。D 等由学校从严掌握。学期内出现一般教学事故的教师，学期教学质量直接评定为 C；学期内出现严重教学事故的教师，学期教学质量直接评定为 D。教师在学年度内两学期教学质量综合评定结果均为 A 的，其学年度教学质量综合评定为 A，作为学年度“教学优秀”进行奖励。教师在学年度内两学期教学质量综合评定结果均为 C，其学年度教学质量综合评定为 C。学年度教学质量综合评定为 C 或 D 的教师，由校长办公会讨论确定处理意见。2017—2018 学年，通过“三方评教”，学校共有 83 人次在学期评教中获得“优秀”。

### 4. 建立学生信息员制度，畅通教学信息反馈渠道

为及时全面了解学校教学工作的基本情况，充分发挥学生参与教学管理的主体作用，使学校能准确了解学生对教师课堂教学的意见和建议，学

校在所有教学班级均安排了学生信息员。2017—2018 学年，学校共收集班级教学情况反馈表 5000 余份，就学生反映的问题均与相关教学单位、教师进行了沟通。学生信息员制度的建立，确保了学校教学秩序的稳定，畅通了教学反馈渠道，对提高教师教学效果起到了很好的促进作用。

## 四、学生发展与成长

### （一）学生管理

2017—2018 学年，学校有正式在编辅导员 27 人，全部具有研究生学历。学校切实加强辅导员队伍建设，制定了辅导员工作量化考核办法，考核内容包括学生思想政治工作、学生党建工作、班级建设与学风建设、学生素质教育、就业服务与指导等，促使学生辅导员队伍向“职业化、专业化、专家化”方向发展。

### （二）社团活动

2017—2018 学年，学校拥有社团 60 个，其中创新创业型 1 个、兴趣爱好型 20 个、体育联盟型 12 个、公益组织型 3 个、学术创新型 24 个，注册会员 2410 人，社团获奖市级以上奖励 19 项。学校以社团为依托，积极开展“校园文化艺术节、暑期三下乡社会实践”等一系列丰富多彩的活动，提升在校学生的综合素质。社团已成为学校实践育人的重要平台。

### （三）学生服务

#### 1. 心理健康教育与咨询

学校高度重视大学生心理健康教育工作，成立了心理健康教育与咨询中心，将《大学生心理健康教育》作为必修课程列入教学计划，构建了由“分管心理工作副校长与各学院书记、校心理咨询中心与辅导员、班级心



理委员、宿舍寝室长”组成的四级工作心理健康教育与咨询体系。目前学校心理健康教育与咨询中心场地设施齐全，心理健康教育覆盖全体学生，充分满足了广大师生心理咨询与健康教育的需求。

## 2. 学生事务中心

学校秉承“以生为本”的服务理念，全方位做好学生服务工作。2017—2018 学年，完成了学生事务中心的建设，保证了学生的教育管理、帮困助学、权益维护、学业管理、就业指导、后勤保障等实际需要，均可在学生事务中心享受到方便、快捷、高效的“一站式”服务。

## 3. 大学生保险

学校不断健全学生伤害事故的风险保障制度，2017—2018 学年，学校为全体在校大学生购买了校方责任险，同时，鼓励学生自愿购买大学生医保和人身意外伤害险，提高抵御风险的能力。

### （四）关爱工程

学校构建了以国家奖助学金为主，助学贷款、勤工助学、学校及社会奖助等方式相结合的关爱体系。2017—2018 学年，学生共办理奖、助、贷、勤、减、免、补等资助 800 人次，总金额达到 369.038 万元。

#### 1. 国家奖助学金

2017—2018 学年，学校评选国家奖助学金 429 人，总计经费 138.6 万元，国家奖助学金奖励比例达到 12.17%。

表 4—1 2017—2018 学年学校国家奖助学金情况一览表

学年	在校生人数	国家奖助金额 (万元)	总人数	奖励比例
2017-2018	3526	138.6	429	12.17%

数据来源：吉安职业技术学院学生管理部门数据统计

## 2. 国家助学贷款

2017—2018 学年, 学校共有 290 名学生获得国家助学贷款（生源地信用助学贷款），贷款总金额 215.74 万元。

表 4—2 2017—2018 学年学校国家助学贷款情况一览表

学年	在校生人数	贷款人数	贷款金额 (万元)	贷款学生比例
2017-2018	3526	290	215.74	8.22%

数据来源：吉安职业技术学院学生管理部门数据统计

## 3. 勤工助学

2017—2018 学年, 学校共设 65 个勤工助学岗位，帮助贫困学生得到必要的经济资助。

表 4—3 2017—2018 学年学校校内勤工助学情况一览表

学年	在校生人数	参加人次	薪酬发放 (万元)	参加学生比例
2017-2018	3526	65	10.31	1.84%

数据来源：吉安职业技术学院学生管理部门数据统计

## （五）创新创业教育

学校全面贯彻党的教育方针，落实“立德树人”根本任务，坚持创新引领创业、创业带动就业，主动适应经济发展新常态，以推进素质教育为

主题，深化创新创业教育改革，着力增强学生的创新精神、创业意识和创新创业能力。

### **1. 坚持把创新创业教育融入人才培养全过程**

学校制定了《专业人才培养方案编制指导意见》，将创业创新创业型人才培养纳入专业人才培养方案，在培养专业人才的知识、能力、素质的基础上融合创新创业教育，从培养学生积极适应就业岗位教育转变为不仅能适应岗位要求更能在岗位上进行开拓创新和开拓创业的教育，以知识本位转变为能力、素质为导向的人才培养目标。将创新创业教育贯彻到人才培养方案的全过程，在新生入校教育、专业教育、毕业设计各个环节渗透创新创业精神、意识、技能的培养，使创新创业型人才培养成为高职教育人才培养体系的重要组成部分和重要模式。

### **2. 构建多元化的创新创业课程体系**

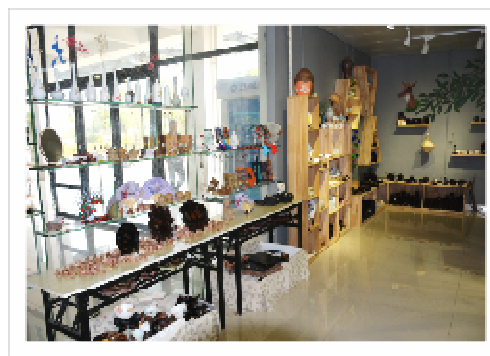
在课程体系建设方面，按照一年级设置“创新创业基础”等公共必修课，培养学生的创新意识；二年级根据学生特点，采取聘请企业兼职创业导师开设公选课、开设网络优质课程等方式，灵活多样地设置创新创业模块选修课，全程设置2学分的“创新创业实践”课外实践课程的方式，建立了“公共必修课+选修课+综合实践”的有梯度、个性化、实践强的创新创业教育课程体系。目前已开设创新思维、创意设计等8门创新创业选修课程，与吉州窑陶瓷研究所合作，开设3门吉州窑陶艺创新创业实践课，依托专业创新创业社团开设多种类型的创新型社团课程。

在课程内容设置方面，融入创新创业精神与技能相关知识与实践环节。围绕创新创业要求，在专业教学中积极与行业中创业成功的企业家、

校友等开展校企合作开发课程，衔接培养学生创新创业实际运用能力。

### 3. 搭建多样化的创新创业实践平台

学校积极搭建创新创业实践平台，在校级层面建立了合力泰众创空间、近 1000 平方米的大学生创意创业园、创客咖啡吧；在校外层面联合吉安创客空间、红米谷创新创业园等本地知名企业共建校外众创空间；在院级层面按照每个二级学院建设一个创新创意活动室、每个专业建设一个创新型专业社团的标准建设了一批院级层面实践平台。按照创新类实践活动、创业类实践活动与志愿者社会服务类别，开展了创新沙龙、创新创业大赛、创客秀等形式多样的创新创业实践活动，尤其注重在开展创新创业实践活动中深度融合吉安地方文化，通过开设陶艺创业实验班，举办陶艺创客训练营，培育陶艺创客等途径，促进吉安陶瓷文化的有效传承。



（图 4-1 学校学生在合力泰众创空间测试） （图 4-2 学校大学生创意创业园入驻项目—晨醉诚品）

2017-2018 学年，学校创新创业教育工作取得了良好成效，学生在各级各类比赛中获省级以上奖项共计 66 项，其中，组织学生参加全国职业院校技能大赛 3 项，获得 1 个一等奖、2 个三等奖，其中“嵌入式技术应用开发”赛项获团体一等奖，实现了江西省职业院校在该赛项全国一等奖零的突破。



表 4—4 2017—2018 学年学校学生获奖情况一览表

序号	项目名称	参赛学生	获奖情况
1	2018 年全国职业技能大赛 -嵌入式技术应用开发	张后青、杨大伟、梁超	一等奖
2	2017 年江西省大学生科技创新与职业 技能竞赛-信息技术知识 (非专业类) 专科组	闵艺韬	一等奖
3	2017 年江西省大学生科技创新与职业 技能竞赛-信息技术知识 (非专业 类) 专科组	陈芳	一等奖
4	2017 年江西省大学生科技创新与职业 技能竞赛-信息技术知识 (专业类) 专科组	罗斌	一等奖
5	2017 年江西省大学生科技创新与职业 技能竞赛-数学建模	李芳、曾珂、华雯	一等奖
6	第十三届中国大学生体育舞蹈锦标 赛-大专院校组单人二项 L (南区)	孙茜	一等奖
7	江西省第九届大学生艺术展演活动 -器乐类《云之南》	李心悦、李艳、李晶、李婷、 林小浅、刘嘉琴、熊菁玉、 段小花、漆宇喧、陈艳君	一等奖
8	江西省第九届大学生艺术展演活动 -舞蹈类《黎乡笠影》	刘佳丽、王宇欣、罗楚旋、 肖瑶、张紫怡、罗慧、徐瑶、 欧阳昱、龚婧、杨琦、肖丽、 胡宝慧、龙丹、王婉霖、肖 蓉、李丹、睢志娟、黄江忆、 郭俊环、龙雪芹	一等奖
9	2017 年江西省职业院校技能大赛 -高职组-英语口语非专业类	谭珠珠	一等奖
10	第十三届中国大学生体育舞蹈锦标 赛总决赛-大专院校组单人二项 L	彭琴	一等奖
11	2017 年江西省职业院校技能大赛 -高职组-嵌入式技术与应用开发	张后青、刘财宝、李远安	二等奖
12	2017 年江西省职业院校技能大赛 -高职组-嵌入式技术与应用开发	杨大伟、杨雨坤、梁超	二等奖
13	2017 年江西省职业院校技能大赛 -高职组-汽车营销技能	周文驰、何云云	二等奖
14	2017 年江西省大学生科技创新与职业 技能竞赛-工业设计	刘天真、郭婉清、肖景辉	二等奖
15	2017 年江西省大学生科技创新与职业 技能竞赛-工业设计	郭金雄、吴琼、刘天真	二等奖

业技能竞赛-工业设计			
16	中国互联网协会第十届（2017）全国大学生网络商务创新应用大赛 --晨醉诚品	黄舶 廖芝兰 杨霏 陈黎芳、刘思	二等奖
17	第十三届中国大学生体育舞蹈锦标赛-大专院校组单人二项L（南区）	彭琴	二等奖
18	第十三届中国大学生体育舞蹈锦标赛-大专院校组单人二项L（南区）	万婧月	二等奖
19	第十三届中国大学生体育舞蹈锦标赛-大专院校组单人三项L（南区）	彭琴	二等奖
20	第十三届中国大学生体育舞蹈锦标赛-大专院校组单人三项L（南区）	孙茜	二等奖
21	第十三届中国大学生体育舞蹈锦标赛-大专院校组单项C（南区）	谢俊明、胡诗雨	二等奖
22	江西省第九届大学生艺术展演活动-朗诵类《向太阳》	周文丽、罗玉、欧阳文军、 聂旺	二等奖
23	江西省第九届大学生艺术展演活动-朗诵类《门槛》	吴金香 叶利芳 罗凯文	二等奖
24	江西省第九届大学生艺术展演活动-声乐类《咚咚咚》	聂旺、罗玉、古财慧、曾妙情、 邱慧玲、谢珠、罗小丹、肖璐、 黄莹莹、王兰兰、张越、曾颖姿、 龙丽艳 康铭芳、林雅慧	二等奖
25	江西省第九届大学生艺术展演活动-舞蹈类《一抹红》	刘佳丽、龚婧、罗慧、李怡文、 张紫怡、高戈、罗晨曦、焦艺婷、 龙雪芹、李嘉欣、潘雯欣、李紫玫、 张鸿 黄琼、周婷、熊静	二等奖
26	江西省第九届大学生艺术展演活动-艺术作品类《暖秋》	欧阳秋慧	二等奖
27	第十三届中国大学生体育舞蹈锦标赛总决赛-大专院校组单人二项L	万婧月	二等奖
28	第十三届中国大学生体育舞蹈锦标赛总决赛-大专院校组单人二项L	徐瑶	二等奖
29	第十三届中国大学生体育舞蹈锦标赛总决赛-大专院校组单人三项L	彭琴	二等奖
30	第十三届中国大学生体育舞蹈锦标赛总决赛-大专院校组单项C	谢俊明、胡诗雨	二等奖
31	2017年江西省职业院校技能大赛-高职组-英语口语专业类	文美晨	三等奖



32	2017年江西省职业院校技能大赛 -高职组-汽车运用与维修	刘启、黎前兵、邹宇	三等奖
33	2017年江西省职业院校技能大赛 -高职组-园林景观设计	邓炜奕、徐志婉	三等奖
34	2017年江西省职业院校技能大赛 -高职组-园林景观设计	蒋甜、许晶	三等奖
35	2017年江西省职业院校技能大赛 -高职组-4G全网建设技术	张振江、邹帆	三等奖
36	2017年江西省职业院校技能大赛 -高职组-建筑工程识图	陈鹏、张萌	三等奖
37	2017年江西省职业院校技能大赛 -建筑CAD	周彦泽	三等奖
38	2017年江西省职业院校技能大赛 -高职组-会计	谢九香、刘君、李桐 朱金花	三等奖
39	2017年江西省职业院校技能大赛 -高职组-会计	易柳、张雪平、肖蓉、于佳 炜	三等奖
40	2017年江西省职业院校技能大赛 -高职组-沙盘模拟经营	张红、胡潇潇、江铃 叶乐华、张凯杰	三等奖
41	2017年江西省职业院校技能大赛 -高职组-电子商务	周玲、戴元琴、曾爱红	三等奖
42	2017年江西省职业院校技能大赛 -高职组-电子商务	刘昀、林梨红、冷连连	三等奖
43	2017年江西省大学生科技创新与职业 技能竞赛-电子专题设计专科组	邓佳琦	三等奖
44	2017年江西省大学生科技创新与职业 技能竞赛-信息技术知识 (专业类)专科组	王佳俊	三等奖
45	2017年江西省大学生科技创新与职业 技能竞赛-信息技术知识 (非专业类)专科组	龙红华	三等奖
46	2017年江西省大学生科技创新与职业 技能竞赛-广告与艺术(互动类)	郭婉清、刘天真、刘栋	三等奖
47	2017年江西省大学生科技创新与职业 技能竞赛-数学建模	丁镡石、曾婷、李淼	三等奖
48	2017年江西省大学生科技创新与职业 技能竞赛-软件服务外包创新创业 -晨醉诚品	黄舶 廖芝兰 杨霏 陈黎芳、刘思	三等奖
49	第二届全国食品营养与安全检测高 职院校在校生技能大赛 -食品中营养检测	林丽琴	三等奖

50	第十三届中国大学生体育舞蹈锦标赛-大专院校组单人二项L（南区）	刘兰华	三等奖
51	第十三届中国大学生体育舞蹈锦标赛-大专院校组单人二项L（南区）	徐瑶	三等奖
52	第十三届中国大学生体育舞蹈锦标赛-大专院校组单人三项L（南区）	万婧月	三等奖
53	第十三届中国大学生体育舞蹈锦标赛-大专院校组单人三项L（南区）	刘兰华	三等奖
54	江西省第九届大学生艺术展演活动-朗诵类《诗意屈原》	练绪良 余周志 江琪 杨娟 李康万、焦勇 卢威燕 罗泽清	三等奖
55	江西省第九届大学生艺术展演活动-戏剧类《一碗牛肉面》	邹婷、罗强 虞铭钦 伍霞 严薇 夏侯紫薇	三等奖
56	江西省第九届大学生艺术展演活动-戏剧类《不要再笑了，裘裘》	郭霖、李怡、李佳玉、方晓瑜、郭慧、刘梦兰、谢芳 熊腊梅	三等奖
57	江西省第九届大学生艺术展演活动-声乐类《野子》	柏钰、彭邀月	三等奖
58	江西省第九届大学生艺术展演活动-器乐类《映山红花开红军来》	夏侯薇、宋雪、陈鑫馨 刘秋艳、肖怡、刘诗语 李心悦	三等奖
59	江西省第九届大学生艺术展演活动-舞蹈类《我等你》	曾碧依、丁兰、曾旻、洪悦、陈欣雨、冯慧、刘双、肖瑶、戴梦瑶、李丹、杨琦、王宇欣、王婉霖、黄岳赞	三等奖
60	2018年全国职业技能大赛-云计算技术与应用	闵艺韬、郑剑熊、刘智睿	三等奖
61	2018年全国职业技能大赛-艺术专业技能（弹拨类乐器演奏）	李心悦	三等奖
62	第十三届中国大学生体育舞蹈锦标赛总决赛-大专院校组单人二项L	刘兰华	三等奖
63	第十三届中国大学生体育舞蹈锦标赛总决赛-大专院校组单人二项L	孙茜	三等奖
64	第十三届中国大学生体育舞蹈锦标赛总决赛-大专院校组单人三项L	刘兰华	三等奖
65	第十三届中国大学生体育舞蹈锦标赛总决赛-大专院校组单人三项L	张玲丽	三等奖
66	第十三届中国大学生体育舞蹈锦标赛总决赛-大专院校组单人三项L	孙茜	三等奖

数据来源：吉安职业技术学院教务管理部门数据统计



## 五、国际合作与交流

### （一）建章立制，完善管理制度

学校成立了国际合作与交流处，配备了专职人员，专门负责师生出国出境管理、中外合作办学、外籍教师管理、留学生等工作；学校出台了《吉安职业技术学院外国专家或外籍教师中方合作教师工作职责》、《吉安职业技术学院招收和培养国际学生管理办法(试行)》、《吉安职业技术学院外籍教师管理制度(试行)》等一系列规章制度，保障了学校对外合作与交流工作规范有序进行。

### （二）积极“走出去”，开阔国际视野

2017年10月29日至11月18日，应芬兰奥卢大学邀请，江西省教育厅组织北欧职业教育管理培训团赴芬兰进行为期21天的培训。本次培训围绕“职业教育管理培训”主题，紧密联系推动职业教育改革发展，建立具有高水平的特色职业教育体系，学习北欧职业教育先进的理念，学校党委书记欧阳亮同志参加了此次培训。培训结束后，党委书记欧阳亮同志面向全校教师举办了专场报告会，详细报告了培训研习成果，为学校深化教育教学改革、加强内涵建设和教育思想优化提供了良好的域外案例。

### （三）大力“请进来”，搭建交流合作平台

学校积极加强与国（境）外高校的沟通和联系，扩大对外交流的广度和深度。2018年6月，学校邀请到意大利维泰博美术学院院长 Luigi Sepiaci 来校访问，双方签订了《合作备忘录》，初步约定在学校职工交流互换、学生交流互换、教学信息及材料交流互换、举办研究活动及联合推广等方面开展合作交流，这为学校开展国际交流与合作工作奠定了良好的基础。

## 六、培养质量与评价

### （一）就业质量趋势

据第三方调研数据显示，学校毕业生就业质量逐年提高，满意度整体呈上升趋势，详见下表。

表 6-1 学校 2017-2018 届毕业生就业质量趋势

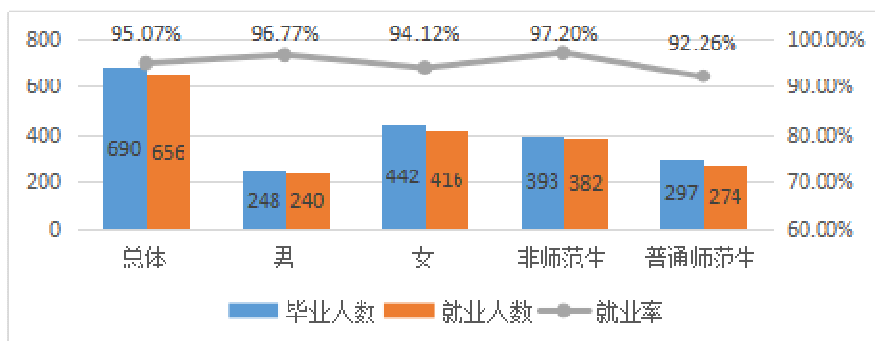
指标	2017 届	2018 届
就业现状满意度 (%)	90.74	95.24
薪资 (元)	2739	3075
专业与职位相关度 (%)	76.58	87.15
母校满意度 (%)	91.18	93.47
母校推荐度 (%)	89.34	89.58

数据来源：乐易考—吉安职业技术学院毕业生培养质量评价报告（2018）

### （二）总体就业率

截至 2018 年 8 月 31 日，2018 届毕业生就业率为 95.07%。分性别来看，男性毕业生就业率（96.77%）高于女性毕业生（94.12%）。按是否为师范生来看，非师范生就业率（97.20%）高于普通师范生（92.26%）。

图 6-1 学校 2018 届毕业生总体就业率

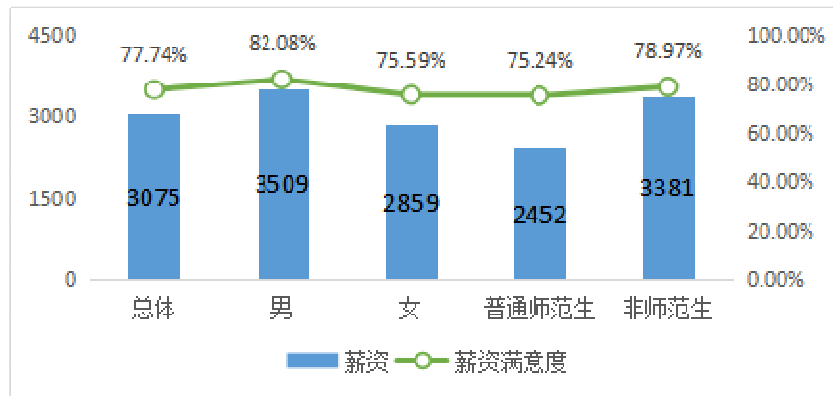


数据来源：乐易考—吉安职业技术学院毕业生培养质量评价报告（2018）

### （三）薪资待遇

据第三方调研数据显示，2018 届已落实就业单位毕业生的平均月薪 3075 元，毕业生对自己当前的薪资满意度为 77.74%。分性别来看，男性毕业生的平均月薪及满意度均高于女性毕业生。按是否为师范生来看，非师范生的平均月薪及满意度均高于普通师范生。

图 6-2 学校 2018 届毕业生薪资待遇及满意度



数据来源：乐易考—吉安职业技术学院毕业生培养质量评价报告（2018）

分专业看，学校共有 6 个专业毕业生的平均月薪高于 2018 届总体已落实就业单位毕业生的平均月薪（3075 元），其中数控技术专业毕业生的平均月薪最高（4088 元）。从薪资满意度看，有 5 个专业毕业生对自己当前薪资的满意度高于 2018 届总体已就业毕业生的平均薪资满意度（77.74%）。

表 6-2 学校 2018 届各专业毕业生薪资待遇及满意度

专业	月薪 (元)	薪资满意度 (%)	专业	月薪 (元)	薪资满意度 (%)
数控技术	4088	70.59	旅游服务与管理	3283	69.57
电子信息工程技术	3940	80.00	园林技术	2938	87.50

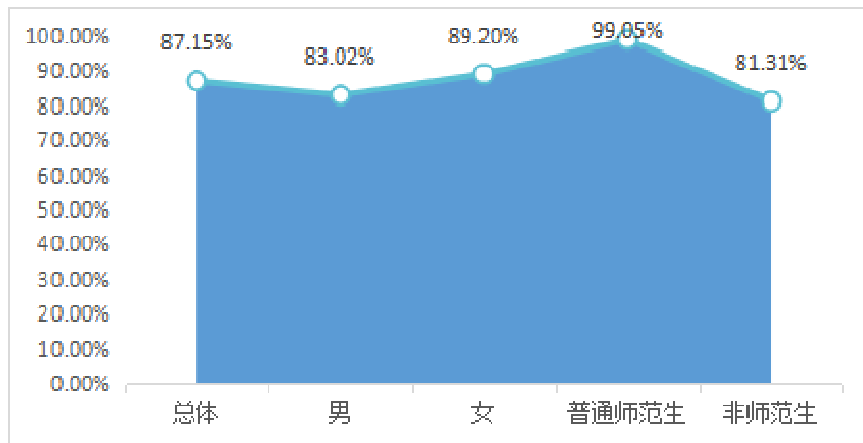
食品生物技术	3433	93.33	汽车技术服务与营销	2750	75.00
会计	3289	78.95	学前教育	2463	73.17
建筑工程技术	3283	80.00	初等教育	2445	76.56

数据来源：乐易考—吉安职业技术学院毕业生培养质量评价报告（2018）

#### （四）专业与职位相关度

据第三方调研数据显示，2018 届毕业生的专业与职位相关度为 87.15%。分性别来看，女性毕业生的专业与职位相关度（89.20%）高于男性毕业生（83.02%）；按是否为师范生来看，普通师范生的专业与职位相关度（99.05%）高于非师范生（81.31%）。

图 6-3 学校 2018 届毕业生专业与职位相关度



数据来源：乐易考—吉安职业技术学院毕业生培养质量评价报告（2018）

注：专业与职位相关度：被调查毕业生的专业与职位相关度为“非常相关”、“相关”、“比较相关”、“相关性比较小”、“很不相关”，相关度即“非常相关”、“相关”、“比较相关”的比例之和。

分专业来看，学校共有 7 个专业毕业生的专业与职位相关度高于 2018 届毕业生总体专业相关度（87.15%）。

表 6-3 2018 届各专业毕业生专业与职位相关度

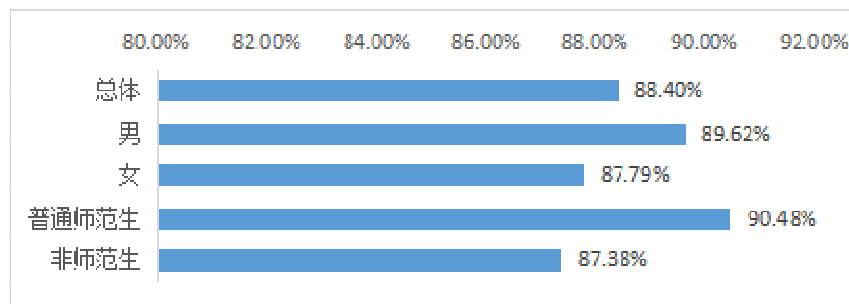
专业	相关度 (%)	专业	相关度 (%)
食品生物技术	100.00	汽车技术服务与营销	91.67
学前教育	100.00	电子信息工程技术	88.00
初等教育	98.44	旅游服务与管理	82.61
建筑工程技术	96.67	会计	69.74
园林技术	93.75	数控技术	58.82

数据来源：乐易考—吉安职业技术学院毕业生培养质量评价报告（2018）

### （五）工作岗位与目标岗位的一致性

据第三方调研数据显示，学校 2018 届毕业生目前所从事工作与目标岗位一致性为 88.40%。分性别来看，男性毕业生目前所从事工作与目标岗位一致性（89.62%）高于女性毕业生（87.79%）；按是否为师范生来看，普通师范生目前所从事工作与目标岗位一致性（90.48%）高于非师范生（87.38%）。

图 6-4 2018 届毕业生从事工作与目标岗位一致性



数据来源：乐易考—吉安职业技术学院毕业生培养质量评价报告（2018）

分专业看，学校共 5 个专业毕业生目前所从事工作与目标岗位一致性高于 2018 届总体毕业生从事工作与目标岗位一致性（88.40%），其中一

致性达(100.00%)的专业为“汽车技术服务与营销”、“食品生物技术”。

表 6-4 2018 届各专业毕业生的职位与目标岗位一致性

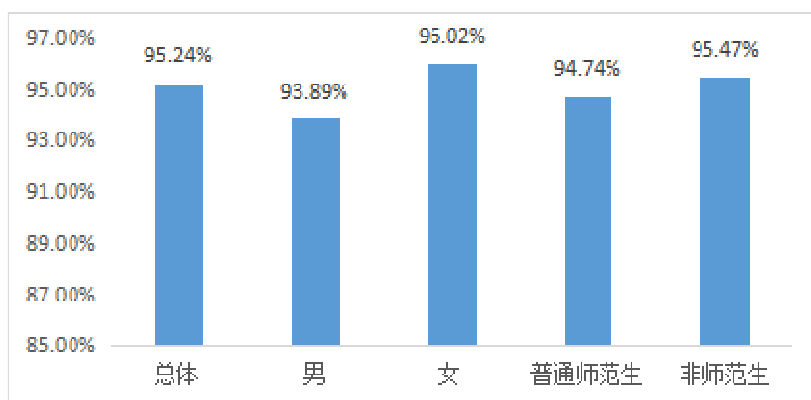
专业	一致性 (%)	专业	一致性 (%)
汽车技术服务与营销	100.00	电子信息工程技术	88.00
食品生物技术	100.00	园林技术	87.50
旅游服务与管理	95.65	学前教育	85.37
初等教育	93.75	会计	80.26
建筑工程技术	93.33	数控技术	76.47

数据来源：乐易考—吉安职业技术学院毕业生培养质量评价报告（2018）

### （六）毕业生就业现状满意度

据第三方调研数据显示，毕业生对自己就业现状满意度为 95.24%。分性别来看，女性毕业生的就业现状满意度（96.02%）高于男性毕业生（93.89%）。按是否为师范生来看，非师范生就业现状满意度（95.47%）高于普通师范生（94.74%）。

图 6-5 2018 届毕业生就业现状满意度



数据来源：乐易考—吉安职业技术学院毕业生培养质量评价报告（2018）

注：1. 就业现状满意度统计包含已落实就业、自主创业、自由职业和继续深造与出国群体；

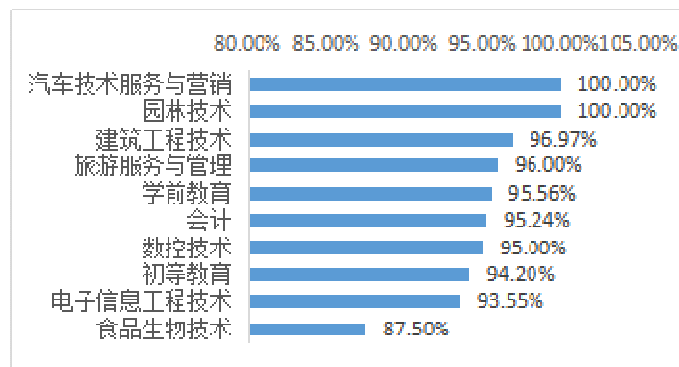
2. 就业现状满意度：被调查毕业生对就业现状的满意度评价分为“非常满意”、“满意”、“比较满意”、



“不太满意”、“很不满意”，满意度即“非常满意”、“满意”、“比较满意”的比例之和。

分专业来看，调研数据显示，学校有 6 个专业毕业生的就业现状满意度高于 2018 届毕业生总体就业现状满意度（95.24%），其中汽车技术服务与营销、园林技术专业毕业生均对自己目前的就业现状持满意态度。

图 6-5 2018 届各专业毕业生就业现状满意度

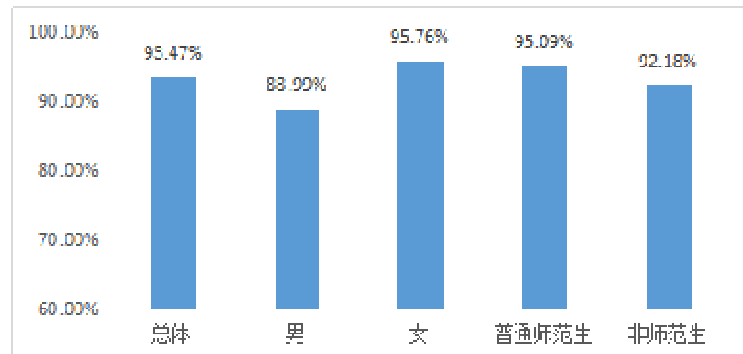


数据来源：乐易考—吉安职业技术学院毕业生培养质量评价报告（2018）

### （七）毕业生对学校人才培养总体满意度

据第三方调研数据显示，毕业生对母校人才培养的总体满意度为 93.47%。分性别来看，女性毕业生对母校人才培养的满意度（95.76%）高于男性毕业生（88.99%）；按是否为师范生来看，普通师范生对母校人才培养的满意度（95.09%）高于非师范生（92.18%）。

图 6-6 2018 届毕业生对母校人才培养总体满意度

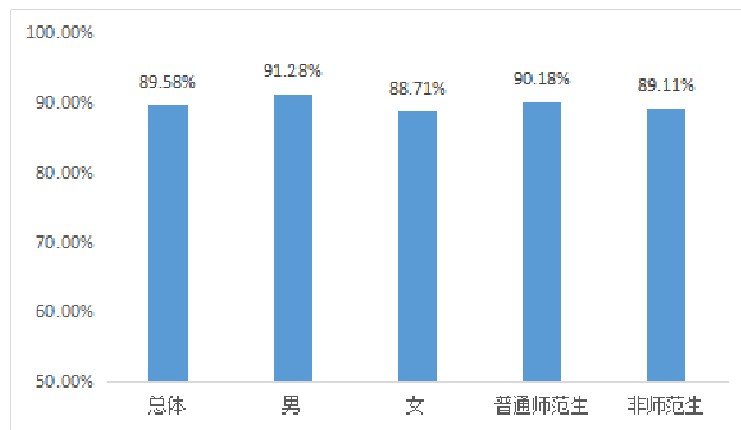


数据来源：乐易考—吉安职业技术学院毕业生培养质量评价报告（2018）

### （八）毕业生对学校推荐度

据第三方调研数据显示，毕业生对母校的推荐度为 89.58%。分性别来看，男性毕业生对母校的推荐度（91.28%）高于女性毕业生（88.71%）；按是否为师范生来看，普通师范生对母校的推荐度（90.18%）高于非师范生（89.11%）。

图 6-7 2018 届毕业生对母校的推荐度



数据来源：乐易考—吉安职业技术学院毕业生培养质量评价报告（2018）

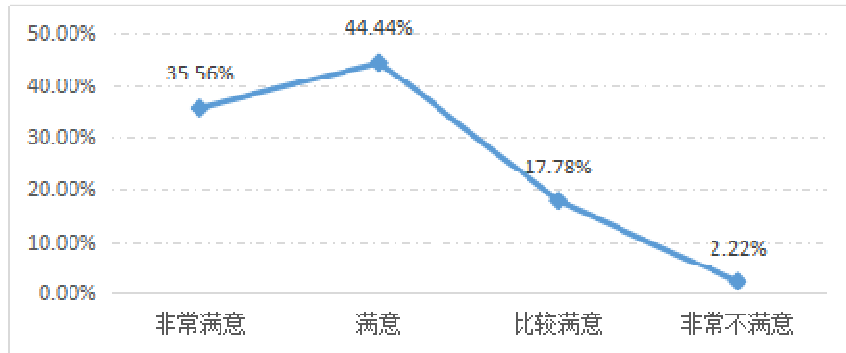
### （九）用人单位对学校毕业生的满意度

学校培养的人才得到了用人单位的高度认可。据第三方调研数据显示，97.78%的用人单位对学校培养的毕业生质量持满意态度，其中“非常满意”占比 35.56%，“满意”占比 44.44%，“比较满意”占比 17.78%。





图 6-8 用人单位对学校 2018 届毕业生的总体评价



数据来源：乐易考—吉安职业技术学院毕业生培养质量评价报告（2018）

## 七、服务贡献

### （一）为区域经济社会发展提供人才支撑

据第三方调查显示，学校 2018 届毕业生有 75.19% 的人在江西省就业，其中就业人数最多的城市为吉安市，占在江西省就业人数的 80.45%。

表 7-1 学校 2018 届毕业生省内就业地区分布

类别	地区	人数（人）	比例（%）
江西省内外分布	江西省	491	75.19
	省外	162	24.81
江西省内分布	吉安市	395	80.45
	赣州市	28	5.70
	南昌市	21	4.28
	九江市	12	2.44
	宜春市	12	2.44
	上饶市	9	1.83

类别	地区	人数（人）	比例（%）
	抚州市	7	1.43
	萍乡市	4	0.81
	景德镇市	2	0.41
	鹰潭市	1	0.20

数据来源：乐易考—吉安职业技术学院毕业生培养质量评价报告（2018）

注：本部分仅分析签就业协议形式就业和签劳动合同形式就业的 653 名毕业生。

从就业单位来看，2018 届毕业生在“企业”就业的人数最多，占就业人数的 69.07%。此外，30.63%的毕业生在“事业单位”就业，0.31%的毕业生在“机关”就业。细化来看，2018 届在“企业”就业的毕业生中，“其他企业”就业的比例最高（98.89%），其后依次是“国有企业”（0.67%）、“三资企业”（0.44%）；在“事业”单位就业的毕业生中，到“中初教育单位”就业的比例最高（91.50%），其次是“其他事业单位”（8.50%）。

表 7-2 学校 2018 届毕业生就业单位类型分布

项目	类型	人数（人）	比例（%）
总体	企业	451	69.07
	事业单位	200	30.63
	机关	2	0.31
	合计	653	100.00
企业单位	其他企业	446	98.89
	国有企业	3	0.67
	三资企业	2	0.44
	合计	451	100.00

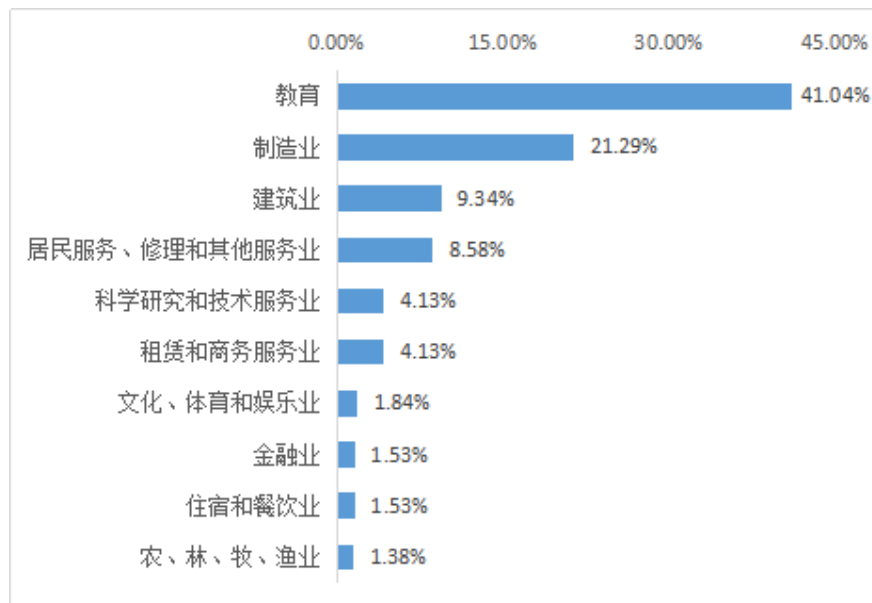
项目	类型	人数（人）	比例（%）
事业单位	中初教育单位	183	91.50
	其他事业单位	17	8.50
	合计	200	100.00

数据来源：乐易考—吉安职业技术学院毕业生培养质量评价报告（2018）

注：1. 本部分仅分析签就业协议形式就业和签劳动合同形式就业的 653 名毕业生；2. 其他企业指除国有企业、三资企业外的企业。

学校 2018 届毕业生在“教育”行业就业的人数最多（占比 41.04%），其次是“制造业”（21.29%），第三是“建筑业”（9.34%）。

图 7-1 学校 2018 届毕业生就业排名前十位行业分布



数据来源：乐易考—吉安职业技术学院毕业生培养质量评价报告（2018）

注：本部分仅分析签就业协议形式就业和签劳动合同形式就业的 653 名毕业生。

## （二）为政府决策和地方产业转型升级提供决策支持

学校不断完善科研管理制度，积极营造良好的科研环境，鼓励教职工从事科研工作，为地方产业转型升级和政府决策提供支持。本年度，学校

获得各级各类课题立项共计 70 项，其中省级课题 27 项，省社科规划项目、省教育规划项目、省文化艺术规划项目共 11 项；新增论文 81 篇，新增专利 19 个；并签订 4 个横向项目，横向项目到账金额 20.5 万元，纵向项目到账金额 33.05 万元。

### （三）为地方脱贫攻坚提供技术指导服务

学校充分发挥专业人才优势，积极为地方农民脱贫致富提供技术指导服务。本年度，学校先后两次组成科技服务扶贫小组深入遂川县雩田镇横岭村委会，对建档立卡贫困户开展科技帮扶工作，为贫困户打开脱贫思路。

#### 案例 2：发挥学院专业人才优势 彰显农林助力脱贫攻坚

2018 年 6 月 13 日上午，一路大雨纷飞、山路崎岖，学校现代农业、食品生物两个专业的部分科协成员在吉安职业技术学院科学技术协会副主席李洁的带领下，以九三学社吉安市委会对贫困户进行端午节前夕的走访慰问活动为契机，随同该社扶贫工作组来到遂川县雩田镇横岭村委会，对建档立卡贫困户进行实地调研，以期为贫困户脱贫助力献策。期间，科协成员先后来到交通闭塞、地处偏僻的横岭村沉香杏小组红卡户廖贵兰和郭尾小组红卡户赖国能家中，就贫困户家庭的人员构成、健康状况、年龄构成、文化程度、经济来源、致贫原因等一些列问题进行了面对面的深入访谈。通过交流沟通和分析研讨，农林工程学院科协成员从各自专业技术角度出发，结合贫困户自身状况以及当地自然野生资源分布情况，初步形成了精准脱贫帮扶的基本思路，即依托贫困户现有林地资源，优良生态环境，调整种养结构，对接市场需求，努力发展高附加值林下经济——金线莲仿野生栽培。



（图 7—2：扶贫工作组与遂川县雩田镇横岭村委会成员座谈）（图 7—3：扶贫工作组全体成员合影）

#### （四）为地方重点企业开展职业技能鉴定与人员培训

学校充分发挥高等教育对社会的辐射作用，不断拓宽服务社会的途径，先后与北京师范大学、中国农业大学、中国传媒大学等国内一流名校合作，开展成人学历教育，截止目前成人学历教育共计 727 人；开展各类培训共计 1318 人次，其中为合力泰、普正药业等龙头企业进行员工培训 1101 人次；全年开展职业技能鉴定共计 291 人次。

#### （五）开展系列志愿服务活动点亮城市文明

本年度，学校坚持定期派出志愿者参与吉安城市十字路口维护交通、公交站台文明乘车、汽车站火车站文明服务、公园广场文明环境等志愿服务工作；积极参与 2018 年城市绿道马拉松比赛、吉安市科技馆讲解及服务等各类志愿服务；开展“学雷锋志愿者服务文化月”、“我是河小青，生态吉安行”志愿服务、无偿献血爱心讲座等公益活动，引发了良好的社会反响。

### 案例 3：青春志愿行 爱心暖人心

为深入学习党的十九大精神，高举雷锋精神旗帜，进一步弘扬雷锋精神，倡导文明新风，深化学雷锋活动，推进学校志愿服务文化建设，推进学雷锋志愿服务制度化、常态化，学校将 3 月定为“学雷锋志愿服务文化月”，全体师生积极响应“学雷锋志愿服务文化月”活动号召，并着重从以下几项活动中推动志愿服务的内涵式开展。

**一是**扎实推进保护环境志愿服务活动。组织 45 名志愿者开展生态环保志愿服务活动 2 次，分赴吉安吉州区古后河绿廊、庐陵生态公园开展环境清扫、垃圾捡拾、宣讲生态保护的志愿服务活动，在活动中发扬不怕苦不怕累的雷锋精神，使生态景观区、综合休闲娱乐区更舒适怡人。**二是**深入推进青年志愿者助残“阳光行动”。组织 72 名志愿者分赴吉安吉州区禾埠敬老院、太平桥社区养老院、特殊教育学校，通过表演文艺节目、照料生活、抚慰心理、打扫卫生等方面的服务，开展了助残“阳光行动”，并建立了长期的合作关系。**三是**持续推进青年志愿者进社区活动。组织志愿者在吉安市吉州区古南街道保太巷社区开展了“共创平安社区”活动，志愿者们向社区居民发放了《平安建设宣传倡议书》、悬挂横幅、发放法制宣传材料等多种方式，向广大居民宣传了有关“普法”的法律法规知识，鼓励群众共同参与平安建设，共同营造幸福美好家园。**四是**巩固推进扶贫、助老志愿服务活动。组织 14 名志愿者赴吉安吉州区桃树下社区青年空间，为留守儿童捐赠图书 110 册，并开展“环保小课堂和环保小手工制作”活动；组织 12 名志愿者赴吉安吉州区文山街道西苑社区库背新村 61 栋的贫困户王佑敏、邱秋莲夫妇家中，为其维修漏水雨棚。**五是**利用专业优势，打造“专业+”志愿服务典型。学校机电学院巩固并孵化了“家电维修进社区”志愿服务品牌，并分别组织了 20 名志愿者到吉安吉州区文山步行街、禾埠街道余家河社区开展了 2 次家电维修志愿服务，共修理家电百余件，该团区委、社区居民高度赞扬了这一志愿服务活动；学校旅游学院共组织 46 名志愿者赴白鹭洲书院、青原山阳明书院开展了主题为“弘扬雷锋志愿精神品读书院文化古韵”的活动，为来往旅客提供景点介绍、游客引导、景区建设问卷调研等志愿服务。

通过实际志愿服务活动，加深了同学们对雷锋精神的认识，提升了责任意识、奉献精神，践行了社会主义核心价值观，同时也展现了学校大学生的良好精神风貌。



（图 7—4：学校志愿服务进社区）



（图 7—5：学校志愿服务进贫困家庭）

## 八、面临挑战及我们的对策

2017—2018 学年，学校在吉安市委、市政府的正确领导下，深入贯彻落实党的十九大精神和习近平新时代中国特色社会主义思想，开拓进取，虽然取得了一定的成绩，但仍然面临着多方面的挑战，需要在今后的工作中重点加强。

### （一）科技服务能力有待进一步加强

自举办高等职业教育以来，虽然学校积极鼓励教师密切联系企业，参与企业技术开发、产品开发、成果转化、项目策划等科研活动，但由于学校办学时间不长，开展科研和技术开发时间相对较晚，目前科研和技术开发成果应用于企业的还不够多。

#### 我们的对策：

一是建立健全科技成果转化的激励分配机制，优化政策环境，开展科研业绩考核。二是坚持以市场需求为导向，以行业企业为主体，按照优势

互补和合作共赢的原则，与企业 and 科研院所开展产学研合作，联合申报科技项目，联合科技攻关和产品开发。三是与政府、企业和科研院合作建立科研团队，多方争取科研经费，为企业提供技术咨询、技术服务、技术开发以及成果转化，引领新兴产业成长，增强产学研合作反哺学校的能力，增强自身造血能力。

### （二）师资队伍结构有待进一步优化

自举办高等职业教育以来，虽然学校不断加大引进高职称、高学历、“双师型”教师的工作力度，但由于学校地处欠发达地区，相对发达地区的许多兄弟院校而言，经济收入低，工作条件艰苦，因此，引进高职称、高学历、“双师型”的高素质教师有一定的难度。目前，学校仍存在着高职称、高学历、“双师型”教师比例偏低等现象，个别专业在师资职称结构、高职称比例等指标方面与高职教育要求的优秀标准尚有一定的差距。

#### 我们的对策：

一是进一步制定、修改和完善人才引进的各种优惠政策，积极引进高职称、高学历、“双师型”教师；二是加强与企业合作，强化“双师型”教师培养工作，积极鼓励教师到企业挂职锻炼，提高教师的专业水平和实践能力等综合素质；三是加大对专业带头人、中青年骨干教师的培养扶持力度，使他们尽快成长；四是聘请具有丰富理论知识和实践经验的校外专家任教，解决师资队伍中专业结构不合理等问题。

### （三）国际合作与交流水平有待进一步提升

自举办高等职业教育以来，虽然学校高度重视国际化合作办学，将国





国际化办学作为提升办学竞争力的核心要素之一，努力探索国际合作办学之路。但学校所在地域相对于沿海发达地区而言，国际化程度还不高，师生国际意识相对单薄，国际合作交流资源相对较少，开展国际合作与交流工作的比较优势不明显，从而导致学校国际合作与交流工作整体水平不高。

### **我们的对策：**

一是进一步强化师生的国际化意识，通过在校园打造“英语角”、开辟校园英语广播、设立中英文双语标牌等途径，使国际化意识的树立成为一种师生的行动自觉。二是进一步拓宽师生出国交流渠道，搭建对外合作与交流平台；通过组织师生参与国际性专业技能比赛、积极参与承办各类国际学术论坛和活动、选派各类教师出国学习交流等途径，加强对外合作与交流。三是进一步整合校外多重资源。通过争取上级教育部门的政策支持或借助教育中介机构寻找扩大交流与合作的途径，获得更多走出国门和展示自己的机会。

附表 1 计分卡

院校代码	院校名称	指标		单位	2017 年	2018 年
		1	就业率	%	99.59	95.07
		2	月收入	元	2851.50	3075
		3	理工农医类专业相关度	%	69.23	98.3
		4	母校满意度	%	90.74	93.47
		5	自主创业比例	%	0.82	0.3
		6	雇主满意度	%	100	95.24
		7	毕业三年职位晋升比例	%	-	-



附表2 学生反馈表

院校代码	院校名称	指标	单位	一年级	二年级	备注		
		1	全日制在校生人数	人	2147	741		
			教书育人满意度	—				
		2	(1) 课堂育人	调研人次	人次	120	120	
				满意度	%	92.4	93.2	
			(2) 课外育人	调研人次	人次	120	120	
				满意度	%	90.6	91.4	
			课程教学满意度	—				
		3	(1) 思想政治课	调研课次	课次	14	6	
				满意度	%	91.41	91.51	
			(2) 公共基础课(不含思想政治课)	调研课次	课次	10	10	
				满意度	%	94.2	92.3	
			(3) 专业课教学	调研课次	课次	12	12	
				满意度	%	91.69	91.35	
			管理和服务工作满意度	—				
		4	(1) 学生工作	调研人次	人次	456	210	
				满意度	%	91	90.4	
			(2) 教学管理	调研人次	人次	315	437	
				满意度	%	91.6	89.2	
			(3) 后勤服务	调研人次	人次	227	104	
				满意度	%	90.43	90.13	
		5	学生参与志愿者活动时间	人日	3538.7	4794.7		
			学生社团参与度	—	—	—		
		6	(1) 学生社团数	个	28	32		
(2) 参与各社团的学生人数	人		1414	1660	指分别参与不同社团活动的人数，须逐一列出。			

附表3 资源表

院校代码	院校名称	指标	单位	2017年	2018年
		1 生师比	—	5.68	10.97
		2 双师素质专任教师比例	%	23.27	20.08
		3 生均教学科研仪器设备值	元/生	29018.29	15989.30
		4 生均教学及辅助、行政办公用房面积	m <sup>2</sup> /生	100.81	65.23
		5 生均校内实践教学工位数	个/生	1.51	1.15
		6 校园网主干最大带宽	Mbps	10000	10000
		7 教学计划的课程总数	门	482	669
		其中：线上开设课程数	门	10	21
学校类别（单选）：综合、师范、民族院校（ <input checked="" type="checkbox"/> ） 工科、农、林院校（ <input type="checkbox"/> ） 医学院校（ <input type="checkbox"/> ） 语文、财经、政法院校（ <input type="checkbox"/> ） 体育院校（ <input type="checkbox"/> ） 艺术院校（ <input type="checkbox"/> ）					



附表4 国际影响表

院校代码	院校名称	指标		单位	2017年	2018年	备注
		1	全日制国（境）外留学生人数（一年以上）	人	0	0	——
		2	非全日制国（境）外人员培训量	人日	0	0	——
		3	在校生服务“走出去”企业国（境）外实习时间	人日	0	0	——
		4	专任教师赴国（境）外指导和开展培训时间	人日	0	0	——
		5	在国（境）外组织担任职务的专任教师人数	人	0	0	
		6	开发并被国（境）外采用的专业教学标准数	个	0	0	
			开发并被国（境）外采用的课程标准数	个	0	0	
		7	国（境）外技能大赛获奖数量	项	7	2	2018年1月，学校王倩倩老师带领的熊璐冰、刘佳欣、王笑三位同学参加国际数学建模获团队三等奖；邹圣华老师带领的李淼、丁镂石、罗祥三位同学参加国际数学建模大赛团队三等奖。

附表5 服务贡献表

院校代码	院校名称	指标	单位	2017年	2018年	
		1 全日制在校生人数	人	1728	3526	
		毕业生人数	人	243	690	
		其中：就业人数	人	240	656	
		毕业生就业去向：	—	—	—	
		A类：留在当地就业人数	人	193	395	
		B类：到西部地区和东北地区就业人数	人	0	42	
		C类：到中小微企业等基层服务人数	人	203	578	
		D类：到500强企业就业人数	人	26	78	
		2 横向技术服务到款额	万元	7.13	20.5	
		横向技术服务产生的经济效益	万元	0.00	0.00	提供产生经济效益的企业出具的证明，并盖财务章。
		3 纵向科研经费到款额	万元	38.53	33.05	
		4 技术交易到款额	万元	0.00	0.00	
		5 非学历培训到款额	万元	270.28	109.55	
		6 公益性培训服务	人日	103999.00	0	
		主要办学经费来源（单选）：省级（ <input type="checkbox"/> ） 行业或企业（ <input type="checkbox"/> ）				地市级（ <input checked="" type="checkbox"/> ） 其他（ <input type="checkbox"/> ）

**附表 6 落实政策表**

院校代码	院校名称	指标	单位	2017 年	2018 年	
		1 年生均财政拨款水平	元	19300	24440	
			其中：年生均财政专项经费	元	1327.88	1942.81
		2 教职员员工额定编制数	人	394	454	
			在岗教职员员工总数	人	377	421
			其中：专任教师总数	人	245	264
		3 企业提供的校内实践教学设备值	万元	30	30	
		4 生均企业实习经费补贴	元	0	0	
			其中：生均财政专项补贴	元	0	0
		5 生均企业实习责任保险补贴	元	48	70	
			其中：生均财政专项补贴	元	0	0
		6 企业兼职教师年课时总量	课时	11720	1930	
			年支付企业兼职教师课酬	元	527400	88560
			其中：财政专项补贴	元	0	0