



镇江高等专科学校
ZHENJIANG COLLEGE
—— 正则格致 —— 务实创新 ——

高等职业教育质量年度报告 (2019)



镇江高等专科学校

镇江高等专科学校 高等职业教育质量年度报告

(2019)

镇江市高等专科学校

督导考核评价办公室编制

二〇一九年一月

内容真实性责任声明

学校对 镇江市高等专科学校 质量年度报告（2019）
及相关附件的真实性、完整性和准确性负责。

特此声明

单位名称（盖章）：



法定代表人（签名）：

丁钢

2018年12月26日

目 录

前 言	1
1 学生发展	5
1.1 招生与就业	5
1.2 立德树人	6
1.3 职业素养	11
1.4 创新创业教育	14
2 教育教学	17
2.1 专业建设	17
2.2 产教融合	19
2.3 师资建设	20
2.4 教学资源	23
3 政策保障	29
3.1 院校治理	29
3.2 地方支持	30
3.3 质量保证	31
3.4 经费投入	34
4 服务贡献	38
4.1 科研团队（机构）服务地方企业	39
4.2 知识产权平台服务	39
4.3 社会培训	39
5 国际合作	42
6 面临挑战	45
6.1 面临的挑战和问题	45
6.2 破题解难的路径方法	46

前 言

镇江市高等专科学校，是 1992 年经教育部批准成立的一所综合性公办普通高校，是教育部人才培养工作水平评估优秀学校、江苏省新一轮高职院校人才培养工作评估优秀学校，2017 年被列为江苏省“十三五”期间第一所拟报教育部考察批建的新设本科院校。办学渊源可以追溯到 1912 年我国职业教育先行者、著名国画大师、教育家吕凤子先生创办的正则女校，距今已有百年办学历史。

学校地处著名历史文化名城——江苏省镇江市，坐落在美丽的十里长山南麓，依山建园，藏秀聚才。学校传承吕凤子先生“崇爱尚美”的教育思想，坚持以学生的发展为中心，突出亲情服务，全面关爱学生，形成了“人文素养+职业能力=可持续发展素质”的办学特色，文化育人特色品牌荣获教育部高校文化建设优秀成果奖。

学校现有 11 个二级学院（部）、48 个专业，是国家专利导航试点工程（江苏）研究基地、国家学前教育改革发展示范区师资培养基地、国家级“工业分析与检验实训基地”、全国“双证制”工作研究会副主任单位、《中国职业技术教育》杂志理事会副理事长成员单位。建有中央财政支持的提高专业服务产业能力重点专业 3 个，省“十二五”重点专业（群）3 个，省高水平骨干专业 3 个，省品牌特色专业 2 个，省精品课程 6 门，江苏省重点教材建设项目 4 个，出版工学结合教材 35 部，有校内实训基地 80 个，建有数控、自动化系统、嵌入式系统等校内实训实验室 134 个，校外实训实习基地 215 个。学校图书馆纸质藏书 76.18 万余册，电子图书 300 多万种。学校设有全面素质教育研究所、吕凤子文化教育思想研究所、沈括研究所和赛珍珠研究所等，并与韩国牧园大学、加拿大荷兰学院、台湾环球科技大学等学校建立了密切的合作关系。

学校师资实力雄厚，现有教职工近千人，其中在职员工 632 人。在职员工中正高 35 人、副高 261 人，居全省同类院校前列。有享受国务院特殊津贴专家 2 人，省、市突出贡献中青年专家 4 人，省“333 工程”培养对象二

层次 1 人，三层次 6 人，省“六大人才高峰”高层次人才团队 2 个，省高校“青蓝工程”学术带头人 3 人、省高校“青蓝工程”优秀教学团队 1 个、“169 工程”学术带头人及科技骨干 16 人，省、市优秀青年骨干教师、优秀教育工作者 37 人。

“十三五”期间，学校立足高标准建设、高质量发展，全面实施大学生素质教育工程和工学结合的人才培养模式，坚持文化育人，培养“能胜岗+能转岗”的高素质、强技能、善创新、可持续发展的技术技能人才。同时，进一步加快新校区各项配套及后续建设，不断充实内涵，创新管理，集成优势，提升水平，努力把学校建设成为“环境优美、条件优良、质量上乘、特色鲜明、富有竞争力和吸引力的综合性应用型本科院校”。

学校荣获荣誉一览表

序号	荣誉名称
1	高职高专院校人才培养工作水平评估优秀
2	江苏省文明单位
3	江苏省教学成果（高等教育类）一等奖
4	全国五四红旗团委
5	江苏省文明校园
6	全国高职创新教育杰出贡献院校
7	全国高校校园文化建设优秀成果三等奖
8	江苏省科研工作先进单位
9	江苏省高技能人才培养示范基地
10	江苏省高校创先争优先进集体
11	江苏省先进基层党校
12	江苏省暑期社会实践先进集体
13	全国高等学校英语应用能力考试江苏省优秀考点
14	全国保护母亲河行动先进集体
15	全省教育系统关心下一代工作先进集体
16	江苏省模范职工小家
17	首届中国高校特色科技期刊
18	无偿献血促进奖先进单位
19	镇江市党建工作先进单位
20	镇江市五星“双型”党支部
21	市级党员示范岗
22	江苏省平安校园建设示范高校
23	市级党支部书记工作室示范点
24	全省学生资助工作绩效评价优秀
25	江苏省社区教育省级“名师工作室”建设单位
26	“江苏省工人先锋号”荣誉称号
27	镇江市高校园区建设“突出贡献单位”



01 学生发展

1 学生发展

1.1 招生与就业

1.1.1 招生

学校面向全国 24 个省（市）招生，同时承担地方中小学师资培养和继续教育等工作。2018 年，全日制高职在校生约 7000 人，各类成人学员 4000 多人。学校与江苏大学、江苏科技大学等高校开展“3+2”本专科衔接分段培养，与镇江市信息中等专业学校、扬中中等专业学校、镇江卫生学校等开展中高职“3+3”“4+2”分段培养；以开放大学为依托，组织开展开放本科、专科学历教育，与南京师范大学、北京航空航天大学等高校合作开展本科、专科成人教育、远程网络教育，构建了中职、高职专科、应用型本科教育相互衔接，普通高等教育与成人高等教育、开放大学、远程高等教育等相互贯通的现代职业教育体系，为培养优秀的本专科人才不懈探索。

1.1.2 就业

学校树立“立足就业，着眼发展”的理念，构建“三三三”一体化就业创业指导服务体系。即是紧扣就业指导、就业服务、就业帮扶“三个着力点”，抓住创业教育、创业实践、创业平台“三个关键点”，打通招生、教学、就业“三个关节点”，有效地提升了学生的就业创业综合素质，增强了毕业生的就业创业能力。从历届学生的跟踪调查情况来看，用人单位均给予学校毕业生高度评价。

表 1 计分卡

院校代码	院校名称	指标	单位	2017 年	2018 年
11051	镇江市 高等专	1 就业率	%	97.62	96.25
		2 月收入	元	3428.00	3686.99

科学校	3	理工农医类专业相关度	%	68.00	69.18
	4	母校满意度	%	99.50	99.52
	5	自主创业比例	%	0.50	0.30
	6	雇主满意度	%	99.62	99.63
	7	毕业三年职位晋升比例	%	100.00	100.00

学校继续秉承“讲镇江话、做镇江事”的理念，主动融入地方、服务地方，把学校事业发展、产学研合作和就业创业有机地融入地方产业发展与人才需求规划中。近年来，学校毕业生留镇江人数保持在30%以上，2018年，我校毕业生总数为2127人，其中留镇江就业毕业生数为731人，占毕业生总数的34.37%，比2017年提高3.03%，远远高出本地市同类院校毕业生留镇江就业率，切实为地方经济发展作出贡献。

表 2 近三年毕业生留镇就业率

同类比较	单位	2016年	2017年	2018
镇江高专留镇就业率	%	39.38	31.34	34.37
镇江高专留镇就业毕业生数	人	877	644	731
镇江市同类院校留镇就业率平均数	%	20	16	18
镇江市同类院校留镇就业毕业生数	人	1201	1026	1154

1.2 立德树人

1.2.1 推进“三全育人”工作，构建“大思政”格局

学校坚持把立德树人作为中心环节推进“三全育人”工作，2018年，专门成立“三全育人”工作领导小组，做好顶层设计，从高职院校思想政治工作整体出发，充分调动每位成员的积极性，使其不管处在什么岗位、从事什么性质的工作，都能在完成自己本职工作的基础上参与到学校的“三全育人”工作中。1月，在各党总支、直属党支部推进“三全育人”并举，构建大思政格局“品牌项目”培育，共确定拟培育特色项目17项，创新举措18项，通过项目建设进一步推进“三全育人”工作。3月，制定学校《关于加强和改进思

想政治工作实施方案》，充分发挥课程育人、科研育人、实践育人、文化育人、网络育人、心理育人、管理育人、服务于人、资助育人、组织育人功能，完善育人机制优化评价激励，强化实施保障，切实构建“十大”育人体系，形成“三全育人”的良好局面。

案例 1：“三全育人”模式，打造“三美育人”工程

学校积极践行习总书记美育思想，围绕“崇爱尚美”校本文化，以“三全育人”模式，打造“三美育人”工程（思政美育、专业美育、文化美育），实现以美育人、以文化人。通过认识美（第一课堂教室教学）、展示美（第二课堂团学活动）、体验美（第三课堂社会实践）、传播美（第四课堂网络宣传）、欣赏美（校园美育景观打造）、研究美（凤子美育理念发掘）等六项可操作、可推广的举措，形成特色鲜明的美育育人体系，在实践中产生了很好的效果，涌现了“崇爱尚美”院部、“崇爱尚美”高专人等先进集体和个人典型，营造了大爱高专、大美高专、幸福高专的良好氛围。



图 1 六大美育课堂“以美育人、以文化人”

1.2.2 开展师德建设月活动，建立健全长效机制

为不断推进师德建设，引导广大教师立德树人、为人师表，形成良好教风、师风，9□10月期间，学校围绕□践行崇爱尚美、传承正则精神、弘扬高尚师德、潜心立德树人□主题，重点通过□五个一□活动，组织开展师德建设月活动。具体为：各党总支和直属党支部组织广大教师开展一次□师德□主题的学习教育大讨论，更新教育理念，更好地做学生健康成长的指导者和引路人；工会牵头组织全校师德状况调研分析会，交流情况，研究对策，形成加强和改进师德建设情况综合报告，进一步夯实我校师德建设的基础；通过集中性的表彰活动，宣传一批先进模范典型；举办一场师德师风主题报告，激发教师的职业荣誉感和教书育人的积极性、创造性；组织一次暑期培训和实践成果分享，凝练出一系列优秀的经验和做法，提供相互学习的平台，促进全体教师共同提高。

案例 2：项目化推进□课程思政□平台建设

学校以□课程思政□改革试点项目为载体，通过□广泛动员□示范课堂展示□二级院部自主推进□典型案例征集评比□教学名师培育□的路径，精心打造□课程思政□平台。2018年4月，共立项□课程思政□改革试点项目28个，覆盖全校所有专业群，参与教师达114人，涉及到在线建设课程5门，学校资助第一期建设经费3000元/项。12月，组织专家对立项课程进行听课，择优选择6门课程与校外邀请的2名□课程思政□教学改革专家，进行全校性教学展示和观摩研讨活动，200多名专业负责人和一线专任教师参加活动，征集□课程思政□典型案例20个，确定□课程思政□教学名师培养对象2人。

1.2.3 优化育人环境氛围，着色校园美育工作

为进一步落实习近平总书记和党中央关于美育工作的精神，学校着重从文化育人和环境育人两方面入手，加强文化设施建设，浓厚校园文化氛围。文化育人方面，2018年，学校□吕凤子□崇爱尚美□思想在高职院校文化育人中的传承、融合与实践□课题组，在传承的基础之上进一步丰富了吕凤

子先生的教育思想，重版专著《高等职业教育的文化驱动》，凝萃发展“崇爱尚美”文化，更好地服务美育工作；坚持打造“正则讲坛”品牌，邀请校外内专家、学者举办讲座；11月，加快制定《进一步推进我校美育工作的实施方案》，重点从美育课程改革入手，与文化育人形成合力。环境育人方面，以新校区搬迁为契机，结合“崇爱尚美”校园文化，对全校的办公区域、实训室、教室等场所进行校园文化布置；积极推进校史馆和中国正则绣博物馆建设，8月完成“两馆”的设计招标，确定了布展方案；以“崇爱尚美”文化为内核，9月启动校园文化景观整体规划设计招标，以美育工作视角建设美丽校园。

案例3：在创新中传承“正则讲坛”，打造美育工作品牌

“正则讲坛”由校党委宣传部负责，创办于2003年，至今已开办100多期，坚持邀请社会知名社科专家、能工巧匠、先进模范、优秀校友等，给学生讲人生、讲文化、讲艺术，是学校宣传科学理论、传播艺术文化、塑造美好心灵、弘扬社会正气的重要阵地。2018年，宣传部进一步精细化、专业化举办“正则讲坛”，呈现出两个新亮点，一是场次多，参加学生人次多，全年共开设讲座16场，吸引了2000多人次大学生参加，这两项数据均创“正则讲坛”创办以来的新高；二是注重与美育工作相结合，江苏省作家协会主席范小青、镇江市作协主席王川、蔡永祥、镇江画院院长杨雷、吕凤子先生嫡孙吕存先生等众多文化领域的大咖和专家相继走上讲坛，带给全校学生充满文化品位的教育和熏陶，夯实我校美育工作的第二课堂。

1.2.4 倾情学生在校体验，激发学生发展活力

镇江高专高度重视学生的特色发展，依托学生特色发展促进平台，着力推进我校大学生社团建设，激发了团员青年自我发展的意识，促进了团员青年综合素质的持续提升。在着力推进大学生社团建设的过程中，校团委成立了学生社团管理中心，制定了《镇江高专学生社团管理条例》，对学生社团实行年度注册和教师指导制度，促使我校社团在不断建设和发展过程中形成了“组织凝聚力强、活动内容丰富、活动方式灵活”的特点，同时校

团委还对理论学习型社团、专业技能型社团给予了政策上的扶持，并积极鼓励科技创新型社团的建设，引导兴趣爱好型社团的发展，推动社会公益型社团的完善，科学打造了“小社团，大舞台”、“小社团，大教育”、“小社团，大领袖”、“小社团，大管理”的发展模式，使学生社团成为大学生“自我教育、自我管理、自我服务”的重要载体，成为建设健康向上校园文化氛围的重要力量。目前，学校共有各级各类学生社团百余个，其中专业社团近 30 个，社团活动形式丰富、内容充实，深受在校学生的喜爱。



图 2 丰富的校园活动

案例 4：以运动会改革为突破，提升学生竞技体验

2018 年，学校改革运动会举办模式，在项目设置等方面逐步与省市运动会接轨，将传统的田径运动会扩展为综合运动会，跨年度举办，提高了学生参赛满意率；在部分项目中尝试与镇江市相关体育协会合作，争取资金及裁判力量的支持。全年举办校级以上比赛 12 项，指导二级学院阳光体育活动项目达到 92 项。

根据学生的兴趣爱好和专项特长，2018 年在校团委和体育部指导下，新成立 5 个活动自主、组织自治的体育社团。体育部给予经费支持、场地保障和技术指导，鼓励每个社团成员每周至少参加 2 次活动。

2018年，我校学生积极参加省市各级各类比赛，获得好成绩。分别获江苏省第19届运动会高校部田径比赛男子乙组100米、200米冠军；江苏省大体协（苏南分会）乒乓球比赛男团季军；2018年全国高职院校乒乓球比赛男子单打第五。



图3 第24届校运会开幕式入场仪式



图4 校园迷你马拉松师生起跑瞬间

1.3 职业素养

1.3.1 以赛促学 增强职业技能

学校高度重视学生职业技能的培养与训练，鼓励学生积极参与职业资格证书的获取，并将要求纳入了人才培养方案，2018年应届毕业生获得符合专业方向的中高级职业资格证书的比例达到99%以上。

近年来，学校积极组织学生参加各级各类专业技能比赛，以赛代练、以赛代学氛围十分浓郁，2018年已投入竞赛专项经费，选送团队及个人参加校外竞赛。同时，学校以“提升学生实践动手能力和综合职业能力”为主线积极开展校内技能竞赛，如大学生创业综合模拟大赛、电气制图与识图竞赛、无人机寻迹竞赛、计算机综合技能、导游、护理等技能竞赛，大大提升了学校技能竞赛的氛围，激发了学生技能学习的热情。

表3 校园技能竞赛展演月数据统计

数量指标	2016年	2017年	2018年
竞赛项目数	28项	24项	30项
参与学生数	1300多人	1200多人	1400多人
获奖学生数	126人	99人	120人
指导教师数	55人	48人	48人

1.3.2 “工匠精神”引领职业发展

学校在人才培养过程中，自始至终重视人才培养质量内涵的提升，学校的人才培养方案定位于职业教育特点，着力强化学生动手能力。近年来学校调动各方资源，投入 1000 余万元，实施“卓越工匠”培养工程，重点打造“工匠精神”。通过以“现代学徒制”为基础的“卓越工匠”培养平台，令学生在掌握职业技能的同时走上追求精益求精的“卓越工匠”发展道路。

在卓越工匠培养中，学校根据学生的个性、创造力、洞察力等不同特质，依据学生的长处，鼓励学生走个性发展道路，通过挖掘学生的潜质，培养学生自主学习能力和创新能力。学校围绕培育“匠造”意识、提高“匠艺”水平和树立“匠德”之风三方面狠下功夫，着力打造出一批专业理论基础扎实，专业技能精湛，综合能力素质突出，具有“卓越工匠”潜质的人才。每年学校从各个学院新生中选拔一批有专业特长或有其他方面特长的、具有较强发展潜力的优秀学生作为培养对象，组建成立“卓越工匠学院”，实施由学生所在学院与“卓越工匠学院”的双重管理。

进入“卓越工匠班”的同学，由各学院单独制定专业技能培养方案，借助校企合作平台，实行“双导师制”培养模式，即学校教师加企业“大师”、“师傅”共同完成理论教学、实践教学任务；由校团委牵头实施，开展“卓越工匠班”通识课程知识的培养，通过以人文知识为主要内容的各类讲座、实践活动等形式，培养同学的“匠心”。

表 4 卓越学院 2018 年工匠培养公共课程表

课程模块	课程内容	主讲/组织
理想信念教育模块	纪录片《大国工匠》1、2	视频教学
	纪录片《大国工匠》3、4	
	纪录片《大国工匠》5、6	
	纪录片《大国工匠》7、8	
	纪录片《大国工匠》观后交流	
文化互动模块	文化互动：带副春联回家过年	王新南 唐明觉
	文化互动：认识寒衣节	

	文化互动：书法创作与欣赏	蒋纯利
	文化互动：一起来吟诵	
	文化互动：重阳节文化漫谈	
文化实践 模块	文化实践：镇江美术馆（镇江画院）	校外实践
	文化实践：镇江民俗文化馆	
	文化实践户外拓展训练	
人文素养 专题讲座	专家讲座：“正则绣”与工匠精神	吕 存 吕凤子后人
	专家讲座：创新创业的文化酵母	丁 钢 镇江高专校长
	专家讲座：端午与正则	张永刚 镇江高专发展 研究室主任
	专家讲座：国画的魅力	杨 雷 镇江画院院长
	专家讲座：匠心筑梦	林 枫 镇江高专党委书记
	专家讲座：吕凤子艺术赏析	蒋纯利 镇江高专原艺术学院院长
	专家讲座：漫谈“大书法”	唐明觉 镇江硬笔书法家 协会主席
	专家讲座：沈括与《梦溪笔谈》	潘天华 镇江高专原副校长
	专家讲座：诗词鉴赏	徐小明 镇江高专文旅学院副教授
	专家讲座：诵读的魅力	王旭峰 镇江青年科技企业家协会副 秘书长
	专家讲座：再谈“正则格致”“崇爱尚 美”	徐 铭 吕凤子文化教育研究所所长
	专家讲座：文学创作与生活	蔡永祥 镇江政协文史委主任
	专家讲座：走向世界的汉文化	钱 兴 镇江高专文旅学院副教授

1.4 创新创业教育

1.4.1 优化创新创业课程体系

学校制订《大学生创新创业教育行动计划》，明确提出创新创业教育改革要面向全体学生，全体教师参与，融入人才培养全过程，形成了《必修+选修+专业渗透》的多元递进的课程体系，纳入学分管理。

1.4.2 强化创新创业培训指导

学校开展创业教育系列活动，积极营造创业教育氛围，先后组织了“创业政策进校园”、“企业家进校园”、“优秀毕业生进校园”、“创业明星进校园”等活动，邀请知名企业家、人力资源专家、创业成功校友以及江苏学信学院专业培训师来校开讲座、做报告、进沙龙，与同学们一起分享创业的艰辛与喜悦，激发同学们的创业热情，培养敏锐的创业眼光，全方位助力创新创业教育。

1.4.3 深化创新创业实践活动

以活动为载体，开展富有成效的活动是学生获得创新创业能力锻炼的必要过程。学校大力开展各类活动，每年举办《互联网+》创新创业大赛、就业创业知识竞赛、职业规划大赛及各类科技创新大赛等活动激发学生创业兴趣，为学生的素质拓展搭建平台。

1.4.4 助推优秀创业项目孵化

学校大力扶持大学生创新创业项目，每年资助近 40 个大创项目，通过加强政校行企合作，与镇江市第一楼街创业园对接建立创业孵化园，并筛选校内优秀创业项目入驻。2017 年学校设立了 200 万元大学生创新创业基金，扶持大学生创新创业教育。

案例 5：营造创业氛围，提升育人成效

近年来，我校充分发挥文化在创业教育实践中的引领作用和驱动作用，取得了良好的育人效果。

创新创业教育模式。将创业文化融入学科、专业，纳入学生第二课堂学习的评价体系中，组建专业导师团，打造“专业+创业”的“双师型”创业队伍。

推行校本教育方式。组织编写《创业文化建设》《创业指导手册》等校本教材，树立校本创业典型，多元媒介、多种形式地大力宣传创业典型，以身边师生校友创业成功的事迹，引导大学生转变观念，深入了解创业的相关政策、法规与流程，增强创业意识，激发创业热情。

开展系列创业活动。开展创业设计、创业知识等竞赛，以竞争、荣誉、情感为纽带，促进学生增强创业意识。开展 SYB 创业培训，普及创业知识，累计 1500 多名同学参加了 SYB 培训。

育人工作结出硕果。学校出现一批优秀的自主创业典型，有 12 家公司入驻镇江市创业苗圃，18 个学生创业项目进行了孵化，30 多位同学创建了自己的公司。学校培育创新创业项目（计划）近百项，2018 年有 19 个项目获批立项为省级大学生创新创业训练计划项目。在江苏省第 11 届、12 届大学生职业规划大赛上，我校学生均获专科组一等奖。



图 5 学生获 2018 “学创杯”全国大学生创业综合模拟大赛特等奖



02 教育教学

2 教育教学

2.1 专业建设

(1) 以品牌专业建设为抓手推进专业建设。2018 年紧紧围绕品牌（骨干）专业建设，举办了中期检查会议，出台了验收标准。在品牌（骨干）专业建设的促动下，各专业自主开展论证工作，为突出专业特色、优化专业设置不懈追求。

表 5 各级各类专业建设情况表（单位：年份）

专业（群）	国家中央财政资助专业	省高水平骨干专业	省“十二五”重点专业群	省级骨干专业	省级品牌特色专业	校级品牌特色专业	悉尼协议建设专业
旅游管理		2017		2017	2006	2016	
机械制造与自动化	2012	2017		2017		2016	2018
工业分析技术	2012	2017		2017			
广告设计与制作	2012					2016	
电气自动化技术						2016	2018
药品质量与安全						2016	
会计						2016	
文秘					2011		
机械制造与自动化专业群			2012				
旅游管理专业群			2012				
艺术设计专业群			2012				

(2) 继 2017 年《悉尼协议》范式专业建设的推进，今年正式签订了□电气自动化技术□和□机械制造与自动化□两个专业的《悉尼协议》范式建设合同，麦可思公司深入我校开始专业建设指导工作，引入了麦可思公司的教学质量管理平台，专业建设与教师队伍建设齐头并进。

案例 6：电气自动化技术专业实施“岗证课赛”课程体系

学校电气自动化技术专业在原有的“四平台八模块”课程体系基础上，梳理完善、构建该专业“岗证课赛”四位一体的课程体系，即把专业岗位技能、职业资格证书、课程体系、技能竞赛有机结合并贯穿于人才培养方案中，构建“岗位-证书-竞赛-课程”式的专业教学体系，以核心技能为培养终极目标，以技能证书和技能竞赛为抓手，实施有效地课程教学。课程体系实施时，结合课程特点，采用多种教学手段和信息化方法，如项目驱动、任务引领、模块案例教学、慕课、翻转课堂和移动学习平台等。依据“岗证课赛”四位一体的特点和要求，以电气工程师岗位及岗位群（如自动化生产线设计岗、电气设备维护岗、PLC 程序开发岗位等）的工作内容和电气工程师职业资格考证内容为基准进行电气自动化专业人才培养方案修订，对接学生岗位技能、职业资格证书、技能竞赛等。以赛促学，以赛促教，组织参加了省高职院校现代电气控制系统安装与调试赛项、全国“台达杯”自动化设计大赛，获得三等奖 2 项。

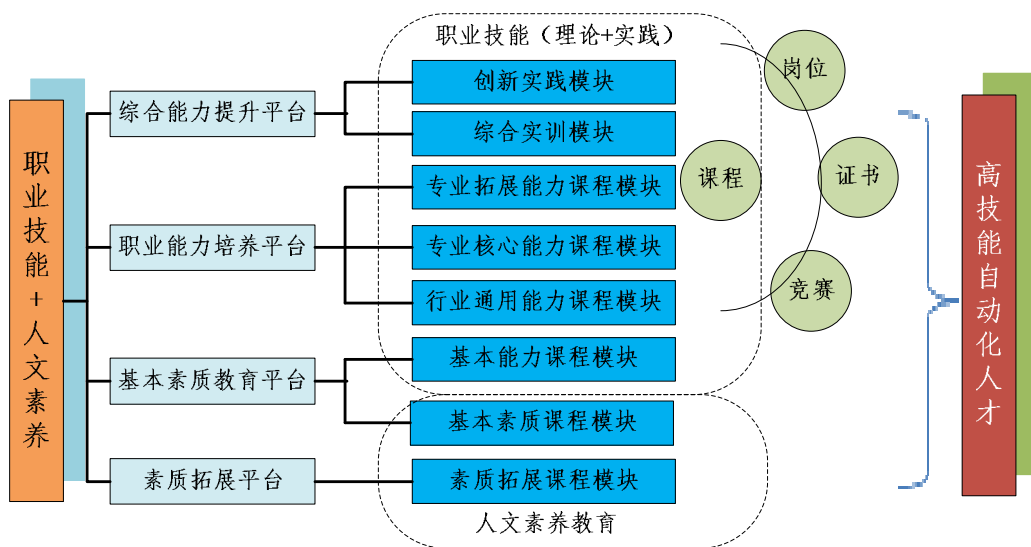


图 6 电气自动化专业“岗证课赛”课程体系示意图

(3) 继续拓展新专业，逐步实现专业融合，推行和发展大健康专业。□健康管理□、□物联网应用技术□、□汽车智能技术□3 个新专业已申报成功，国控专业□早期教育□已报送教育部，等待批复，同时淘汰 9 个专业，继续优化学校专业结构，实施优胜劣汰，增加专业活性，使专业设置更加合理、科学。

2.2 产教融合

学校特色推进护理专业□临床教学试验班□人才培养模式，传承创办□新时代女子学堂□，校企政协同共建工业机器人人才培养中心，等等，多途径、多形式推进产教融合、校企合作人才培育。

案例 7：创新“临床教学试验班”人才培养模式

为加快“教学做”一体化进程，全面提升人才培养质量，学校以护理专业为试点，创新“临床教学试验班”人才培养模式，有效确保学生的培养成效和就业质量。通过与镇江市第一人民医院、江苏大学附属医院等三甲医院签订“临床教学试验班”合作协议，将校内专业化教学与临床护理一线实际工作紧密结合，使学生能够更早贴近临床实践，更早接触医疗护理实际，更早学习最新的实用护理技术，从而全面加深对护理专业的认知。

临床教学试验班采用“1+1+1”培养模式：第一学年，在学校学习人文素质、医学基础及基础护理等课程；第二学年起，学生学习、生活在医院的专用教学场所，进行专业课、技能课学习与实训；第三学年，学生在医院开展顶岗实习，完成规定的学业。同时，根据协议，在实习和就业招聘时，合作医院将优先考虑或推荐试验班学生，为学生的求职就业奠定了良好基础。

案例 8：校企政协同共建工业机器人人才培养中心

工业机器人作为□中国制造 2025□规划的十大重点发展方向之一，其应用人才缺口却以每年 20-30%持续递增。镇江高等专科学校发挥教育部工业机器人领域教育合作项目优势，联合 ABB 机器人工程有限公司、北京华航唯实机器人科技有限公司，集合优势资源、校企共同投入，建成了近 1000 平米工业机器人人才培养中心。以推动专业人才培养与岗位需求衔接为目标，对接最新职业标准、行业标准、岗位规范和岗位实际工作过程，实现校企协同育人。中心包括认知实训、虚拟仿真教学、基础实操、工艺实训、综合应用实训等五大区域，集专业教学与实践、技能培训和鉴定以及社会服务功能于一体。同时，为提升中心的开放性和公共服务能力，学校创新平台运行机制，融入信息化管理技术，构建了□融合式学习环境□，实现□线上线下融通式□学习培训新模式，将中心逐渐打造成集公益性、社会化、产学研于一体的教育训练、科技创新服务平台。



图7 我校工业机器人人才培养中心投入使用

2.3 师资建设

2.3.1 师资素质基本现状

学校始终把师资素质建设作为学校发展的基础性、关键性和战略性工作，认真实施人才强校战略，努力提升师资队伍整体素质，以调整人才结构、提高素质为目标，以引进和培养专业带头人、双师型及骨干教师为重点，以师资队伍管理制度建设为手段，按照“内部培养、限期提高、外部引进、专兼结合”的工作思路，加强师资队伍建设。师资结构日趋合理、队伍相对稳定、素质稳步提高，很好的满足了人才培养工作的需要。

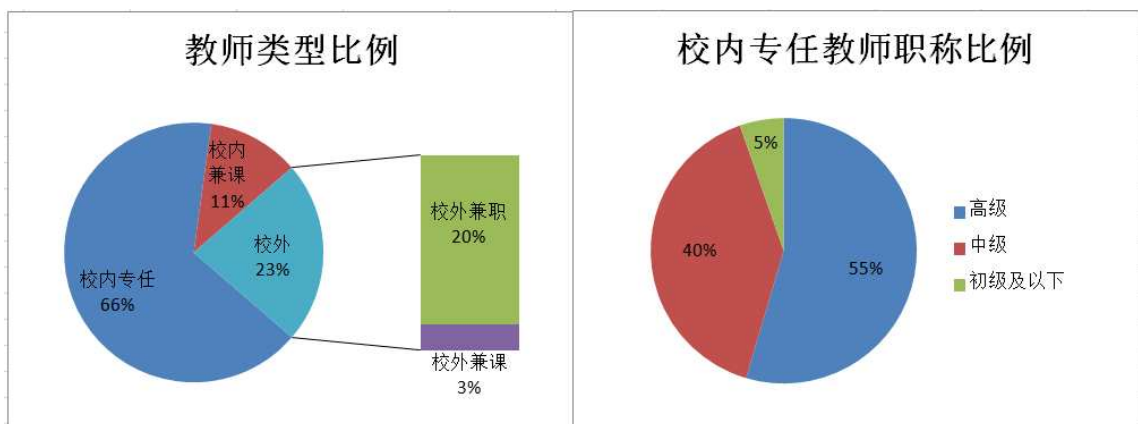


图8 2018年学校教师队伍主要指标比例结构图

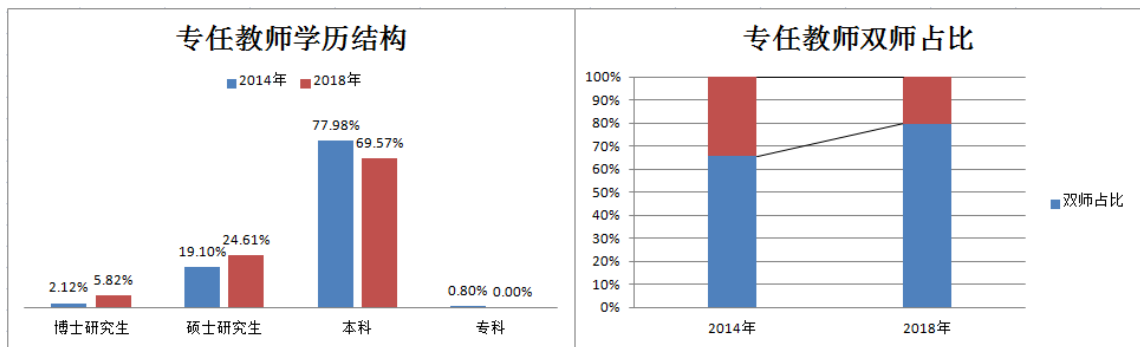


图9 专任教师学历与双师素质结构五年前后比较

2.3.2 师资建设“五大工程”

(1) “千万”人才团队建设工程

结合学校现有的科研创新团队建设工作的，通过外培内引，五年内打造3至5个教学科研人才团队，优化学科资源和结构，增强学校学科综合竞争力，为学校的建设目标奠定更加坚实的人才和学科基础。第一阶段，着力于高学历、高职称人才团队的内培外引，调整学校师资队伍结构；第二阶段，提升重点专业、升本专业（群）的教学、科研和社会服务能力；第三阶段，全面促进升本工程，力争在国家级、省部级重大（重点）科研项目、国家级、省部级等有影响力的重大教学科研成果、国内外有影响的标志性科研成果的产出上取得新突破；通过科研团队的建设进一步推动科研基地建设；打造学术梯队，凝炼学科特色方向，为学科建设提供支撑；打造一批市级及以上教学名师，提升学校人才培养水平。

(2) 高层次人才“外引内培”工程

立足本地实际，根据学校需求，采取积极措施，通过修订、实施《镇江高专高层次人才引进实施办法》，引进正高职称及紧缺专业博士人才，汇聚一批具有创新能力和发展潜力的中青年学术带头人和骨干教师，在安家补助、科研资助、收益分配、配偶安排、子女就学等方面采取切实可行的优惠政策，激励更多的优秀人才到学校发挥聪明才智、建功立业。此外，继续推进实行《教授培养对象选拔与管理办法》，通过向接近教授任职条件的教师提供全方位的资助。

案例 9：教授培养显成效

我校一位教师为学校第二批教授培养对象，在学校的政策支持下评上教授。在培养期内，曾在江苏齐航数控机床有限责任公司挂职锻炼 1 年，参与企业管理和技术研发实践中获得的经验体会，并直接运用于教学环节，增强了教学的针对性和有效性，促进了教学改革的深化和人才培养质量的提升，实现了个人专业发展和企业科研难题解决的“共赢”。获得授权实用新型专利 7 项和发明专利 1 项，主持省市级课题 5 项，发表核心期刊论文 7 篇，被 EI 会议检索 2 篇。指导学生获奖 8 项，科研获奖 4 项，教学成果特等奖 1 项。

（3）“双师型”教师培养工程

通过实施《镇江高专高技能人才培养奖励办法》和《镇江高专教师赴企业实践管理办法》，经过近几年实践，我校“双师”教师队伍数量得到较快增长，素质明显提高，具有“双师”素质资格的教师占专任教师的比例由 37.82% 增加到 79.64%。截止到 2018 年 10 月，我校共三批 42 位申报教师全部获得工程师专业技术资格，为学校“双师型”教师培养添上了浓墨重彩的一笔。

（4）青年教师“博士化”工程

结合学校中长期发展战略规划及师资队伍建设规划，特别出台了《关于鼓励青年教师攻读博士学位的通知》和《镇江市高等专科学校青年教师博士化工程实施办法》，要求各院系根据事业发展的趋势及目前需要，将 35 周岁以下青年教师都列入培养计划，支持和督促青年教师队伍中具有硕士学位的人员报考在职攻读博士学位。计划到“十三五”末，通过针对青年教师的学历学位继续教育，结合人才引进，使青年专任教师中具有博士学位者（含在读博士）的比例达到 40% 以上。

（5）骨干教师培养“系统化”工程

认真实行《镇江高专导师制实施细则及考核》办法，为青年骨干教师配备导师，鼓励青年骨干教师参加各类国培、省培和企业顶岗项目，使青年教师能更快、更好地进入角色，提升能力。其次，继续推进《镇江高专专业带头人和骨干教师选拔、培养与管理办法》等政策办法，提升师资队伍

伍综合水平，并选派骨干教师和学术带头人到国内外知名高校从事访问学者和访问工程师，完成从经验型向专家型教师、名师等的转化。2018年，培养第三届校级教学名师9人，专业带头人和专业负责人96人，骨干教师167人。

2.4 教学资源

2.4.1 实训条件提升促进实训教改

学校建有校外实习实训基地215个，市级大师工作室1个（盛树本大师工作室），校内实训基地80个，省市级以上资助建设示范性实训基地（平台）7个，其中中央财政资助实训基地1个（工业分析与检验实训基地）、省市级资助建设实训基地（平台）6个。截止2018年8月，学校各类型教学仪器设备总值达到1.7亿元。

继续完善“三教”实践教学体系建设，提升实践教学各环节内涵建设的质量和水平。学校鼓励老师进行课程教学创新和改革，2017年项目化实践教学项目立项23项，2018年立项5项，通过评审和过程督查，强化教改效果的落地开花。

案例 10：构建“三维体系”，加强“集约建设”，助推实验实训高质量发展

学校立足全景式设计，着力构建“硬件+软件+文化”的“三维”体系，以集约化建设助力高质量发展。

在“硬件”投入上，采取“政府投入+社会吸纳”方式，积极探索“政企校”三方多元混合的共建模式，依托政府政策指引，企业资金技术扶持，发力大项目，建设大平台。学校投入500余万元，北京华航唯实机器人科技有限公司、上海ABB工程有限公司、上海新时达机器人有限公司等企业投入200余万元，共同打造工业机器人人才培养中心；与江苏润模汽车检测装备有限公司和江苏申模数字化制造技术有限公司合作，共建“智能装备产业创新研究院”，着力打造省级智能装备制造与检测技术集成应用与服务实训平台，并通过校企互建“厂中校”“校中厂”加快“教学做”一体化进程，已有650多人次生产

见习、350 多人顶岗实习。

在“软件”提升上，依循“整体设计+分步实施”的思路，坚持“两手抓、两手硬”。一方面，深度对接产业链，把实验实训平台建设到经济发展的最前沿、最核心，积极拓展有效物理空间；另一方面，加大对学科专业、师资队伍投入，加强院校治理能力建设，同步考虑后续配套设施的建设与调整，切实做到高水平投入的同时没有低水平重复，在建设的同时预留升级改造的空间。

在“文化”建设上，立足人才培养实际，完善“预审机制”，探索“文化管理”新模式。学校积极引入第三方评估机制，邀请无利益关系方和业内专家，采取社会化评审方式，抓好立项环节的准入审核，克服硬件建设欣赏性重于实用性、休眠期长于苏醒期的倾向。仅 2018 年，学校就通过预审机制削减待建实验室 3 个、整合实验室 2 个，节省资金近 200 万元。

2.4.2 在线课程（资源）建设

我校继续开展在线课程（资源）的建设项目，在 2017 年立项 50 门基础上，2018 年又立项 30 门，促使更多课程加入到江苏省“十三五”高等学校在线开放课程中，并进入国内主流开放课程平台，2018 年申报了 4 项“江苏省高校在线开放课程立项建设”项目。为了培育更多的“互联网+教育”教师队伍，学校多次组队参加省有关部门举办的“在线课程”培训，制定了《在线开放课程（资源）建设方案》和《在线开放课程（资源）建设验收标准》，2018 年在泛雅平台上推荐了 100 多门在线课程。



图 10 在线课程资源建设

案例 11：学前教育专业整合打造教学资源库

丹阳师范学院基于超星平台构建学前教育专业教学资源库，根据专业建设和教学需求，围绕“好用”和“用好”的理念，科学合理规划 and 建设应用教学资源库，改变了散乱的教学资源不利于提升教学质量的弊端。科学打造教学资源库，包括 9 个二级子库(图示) (<http://zjc.zyk2.chaoxing.com/index/3181>)；依托资源库，通过在线课程建设，系统化教学资源，在教学中融通课程资源，达成“能学、辅教”的目标；分级管理，全员参与，教师建设个人资源空间，推送教学资源，专业负责人审核，纳入资源库，保障资源库的质量和可持续利用。

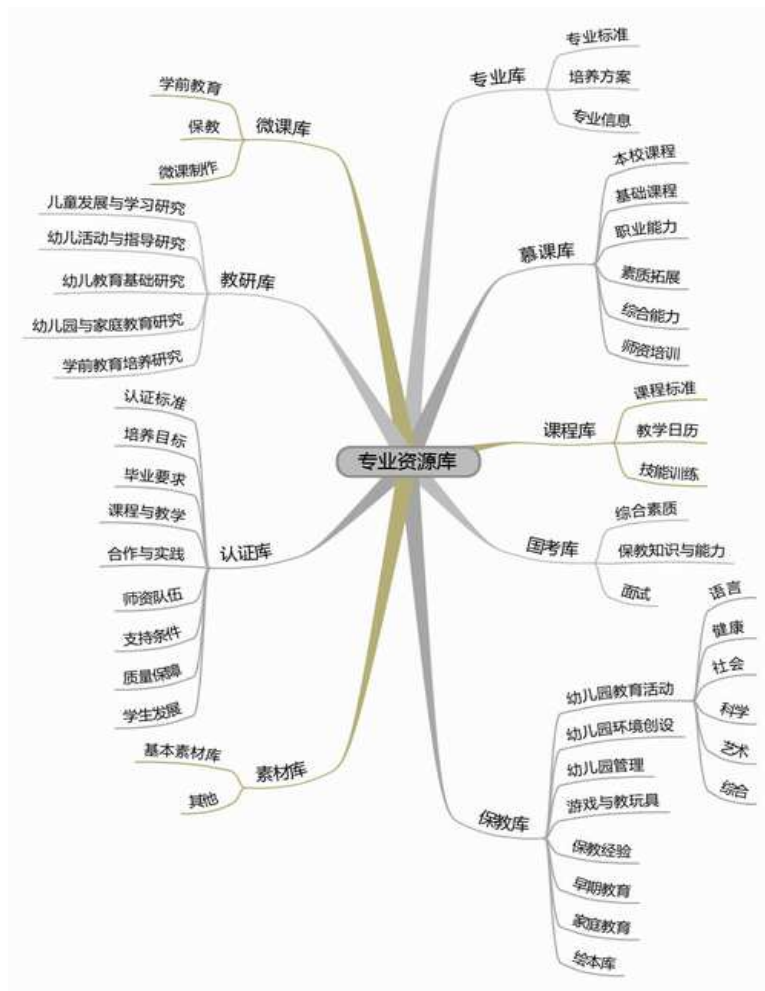


图 11 学前教育专业教学资源库结构图

2.4.3 教材资源建设

继续开展重点、特色教材建设活动。2018 年完成了《机电设备维护与管理》省重点教材结项，申报了《茶知识与茶艺技能》和《创新思维与创业基础》2 门省重点教材建设项目，同时，立项 3 部校本教材。

2.4.4 教学改革研究

围绕“一体两翼”和“能胜岗+能转岗”的人才培养定位，实施和完善“创新创业”新的人才培养模式，在“2.5+0.5”人才培养方案中，引入了自主选择的“创新素质”类课程，注重个性化学生培养，本年度遴选一批特色鲜明、有推广价值的教学改革项目进行重点研究，立项教改课题 30 项。

2.4.5 信息化技术应用

(1) 加强网络基础设施建设。建成现代化网络中心，万兆主干网、千兆到楼层，千兆到桌面，全校实现无线全覆盖，校园主干网带宽达到 1.2G，网络运维系统、环境监控系统、防火墙等安全系统严密防控，校园网整体安全得到保证。智慧校园建设已初具规模，学校教务管理和学生管理信息系统，网上办公系统、电子邮件系统、无线上网认证，以及一卡通系统都正常运行，OA 办公系统已上线运行，各类办公流程已从线下向线上转移，方便快捷的移动办公已基本实现。镇江高专 520 微信平台已正式运行，师生能及时向校领导反映生活和学习中遇到的困难，提高全校服务师生水平。大数据中心、决策系统、统一身份认证、移动 APP 应用等即将完成。

(2) 智能化管理系统提升信息化管理水平。能源管理与监控系统能实时显示全校水、电能耗数据，能够分时（时、日、周、月、年）统计分析各楼栋用水、耗电等情况，照明智能化管理系统实现对楼栋、楼层分区控制，实行节能管理。广播系统全覆盖，实现信息即时发布，分区播控。室内应急报警系统全面应用，对全校各楼栋全面监控和防护。校园监控系统覆盖无死角，公共场所、道路道口、楼层、教室等布设了严密监控系统。

(3) 信息化技术普及应用。全校所有教室实现多媒体智能远程控制，

教室多媒体管理系统与教务管理系统对接，可实现教师、课表、地点对应管理，中控室可以进行远程控制多媒体设备的运行和关闭。建有 7 间普通录播教室和 2 间精品录播教室，为教师提供信息化教学环境。建设 50 个点位云桌面计算机实验教室，后续还将建设 150 个点位的云计算实验室。

(4) 智慧图书馆建设。新校区图文中心大楼建筑面积近 20000 平方米，分七个馆室。全校图书馆藏 74 万余册，电子图书编入馆藏的有 31250 种，其他可用电子图书资源 300 万余种，阅览室座位 1200 余个，学术报告厅一座，全馆装设中央空调，学习、阅读环境舒适。数字移动图书馆、知网文献期刊数据库、维普中文科技期刊、Calis 外文期刊网等电子资源丰富。图书馆大数据展示系统、歌德电子书借阅机、自助借还机、报刊阅读机、影视欣赏等信息化设备在图书馆得到广泛应用。

表 6 资源表

院校代码	院校名称	指标	单位	2017 年	2018 年
11051	镇江市高等专科学校	1 生师比	□	13.86	13.18
		2 双师素质专任教师比例	%	79.86	79.64
		3 生均教学科研仪器设备值	元/生	19793.69	24646.45
		4 生均教学及辅助、行政办公用房面积	m ² /生	27.46	27.32
		5 生均校内实践教学工位数	个/生	0.67	0.76
		6 校园网主干最大带宽	Mbps	10000.00	10000.00
		7 教学计划内课程总数	门	740.00	695.00
		其中：线上开设课程数	门	20.00	44.00
学校类别（单选）：综合、师范、民族院校（H） 工科、农、林院校（） 医学院校（） 语文、财经、政法院校（） 体育院校（） 艺术院校（）					



03 政策保障

3 政策保障

3.1 院校治理

以完善现代大学治理结构为目标，推进依法治校，健全学校民主管理和决策机制，加快发展保障体系建设，推动形成学校自主管理与政府、社会监督并举的体制机制。

3.1.1 以《章程》和制度建设为依托，加强依法治校

结合新时代、新要求，立足学校发展实际，遵循民主、公开程序，切实抓好章程的制订与完善工作，及时颁发配套文件制度，形成以章程为核心的制度建设架构。进一步梳理、规范学校内部管理体制及运行机制、决策程序等重大问题，明确学校相关主体的权利与义务关系，合理划分内部机构权限与职责；按立、改、废、留四类对校内规章制度进行全面清理，形成决策、执行和监督相互协调、相互制约的科学管理制度体系。全面实施法律顾问工作制度，奠定了学校治理结构的法律基础。通过持续推动建设，保证了各项政策的贯彻执行，提升了学校管理民主化、科学化、制度化、规范化水平。

3.1.2 落实党委领导下的校长负责制，确保规范有序

按照“党委领导、校长负责、教授治学、民主管理、依法治校”的管理体制设计，坚决贯彻执行并不断完善党委领导下的校长负责制。学校党委坚持谋大事、管全局，为校长依法独立行使职权创造良好的外部环境；校长在党委决策的基础上，依法独立负责学校行政体系的运转，独立负责行使行政管理职权，将学校各项重大决策贯彻落实。深入贯彻落实《“三重一大”决策制度的实施办法》，专门出台《校领导联系学院（部）工作制度》，加强领导班子对二级学院的统筹指导。

3.1.3 加快“三权下放”和改革进程，激发发展活力

修订完善二级管理有关文件制度，加大“人、事、财”三权下放力度，鼓励二级学院自主管理。采取合署办公的方式，整合电气与电竞学院、交通学院和人文与旅游学院、艺术设计学院的资源，推动“三大专业组合”建设。加快推进“1+3+N”校内综合改革，兑现继续教育学院市场运行考核结果，形成以“微观激活、宏观调控”为特征的校院两级管理体制。加强对学院工作的考核评估，加快推动由过程管理向目标管理的转变，建立对学院工作的监督与奖惩机制，促使学校各项发展目标任务落到实处。

3.1.4 推动师生“参与式”管理落地，有效保障权益

坚持以教学为中心，以服务师生为落脚点，加快健全师生权利保障机制，依法落实和保障师生的知情权、参与权、表达权和监督权。坚持和完善教代会制度，切实保障教职工参与学校民主管理和监督。全新打造“镇江高专 520 平台”，畅通诉求表达渠道。完善学务中心一站式工作服务部，成立教职工劳动调解和法律援助部、大学生申诉处理委员会，畅通师生以校内申诉为基本形式的诉求表达渠道。实施廉政风险管理和监督，规范权力运行，重点加强对干部选拔任用、基建、财务、招生、学术道德等重点领域的监管。

3.2 地方支持

作为市属高校，坚决服从市委、市政府的统一领导，定期向市委、市政府主要领导汇报办学情况，定期与市属其他高校、教育局、属地政府及公安等部门召开联席会议，协调推进发展过程中的各类问题。依托政府背景、整合多方资源，专门成立政行企校企合作发展理事会，为学校改革发展、产教融合、校企合作等工作奠定扎实基础。地方政府确保学校每年办学经费不低于全省同类院校平均水平，并在机构建设与管理、人才引进与聘任、产学研合作等方面给予专项政策支持。

案例 12：地方政府专项扶持镇江高等专科学校新校区建设

为进一步优化区域高等院校布局、加快镇江高校园区建设进程，镇江市人民政府自 2013 年起，持续加大对镇江市高等专科学校运行维护及新校区建设的投入力度。2017 年 7 月如期将总投资 15 亿的新校区交付该校使用。由市政府专项扶持建成的新校园，占地约 700 亩，建筑 25.8 万平方米。新校区本着生态化、人文化、智能化的设计理念，坚持以人为本，尊重山林地貌，实现和谐统一，容积率 0.527，建筑密度 10.9%，绿地率 65%。建有公用区、文科区、工科区、运动区和生活区五大区域，并坚持保留山体显绿，保留坡地造势，按照地形标高把整个校园分为三个递升的平台：一是运动区域、公用区域、文科区域，标高在 50 米左右；二是生活区域，标高在 70 米左右；三是工科区域和预留用地，标高在 100 米左右。三个平台，鳞次栉比，步步登高，形成“远看校在山脚下，近看山在校园里”的生态画卷。每个学院在建设时采用庭院化布局，办公、教学、实训一体化联接，让学生有家的感觉，能闻得到花香、听得到鸟叫、看得到老师、摸得到机器，坐着可听课、站着能实训，保障了理实相融、工学结合、教学做一体化的应用型人才培养模式的有效实施。

3.3 质量保证

3.3.1 健全学校内部质量保证体系

以全面质量管理思想为指导，借鉴和应用先进的质量管理技术，实施全员、全程、全方位质量管理，全面推进质量文化建设，建立和完善以信息技术为基础，以学生成长成才为中心、以资源保障和育人过程控制为主线的具有较强预警功能和激励作用的学校内部质量保证体系，实现人才培养质量工作常态化的监控、反馈与改进，为实现“努力将学校建设成为办学理念先进、办学定位准确、产教深度融合高、人才培养质量高、社会服务能力强、社会承认度高的应用技术型本科院校”的目标提供保障。

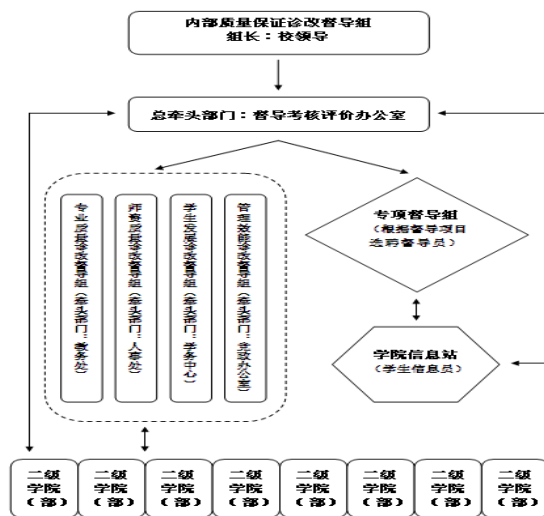


图 12 内部质量保证体系的组织架构

3.3.2 强化数据平台的采集与使用

由督导考核评价办公室统筹学校人才培养工作状态数据、教育现代化监测、创新行动发展计划、适应社会需求能力评估等各级各类数据平台的采集与管理，根据我校 2018 年人才培养工作的状态数据，分析我校与江苏省同类学校之间的差距，以及近三年来我校的整体发展态势，对标找差，为学校发展规划提供决策参考。

3.3.3 完善质量监测与评价反馈机制

建立维护学校、专业、课程、教师、学生等多层面的信息发布途径、沟通渠道、反馈制度、分析报告，及时监测实施、运行、管理中出现的问題，反馈质量诊断结果与改进情况。

引进“麦可思教学质量管理平台”，做好学生手机在线测评、随机测评、在线反馈流程，成为教师教学发展的助力器。

增加面向学生整体层面的教学过程监控与即时信息反馈，设计和做好对□课堂思政□案例或数据的采集挖掘，以及学校关心和关注的重要信息的收集发现。今年面向全校学生进行学校满意度调查，共 4166 人参与，对学校教学管理、学生管理、后勤保障等方面进行了综合评价，总体满意度良好，

平均达到 90%以上。

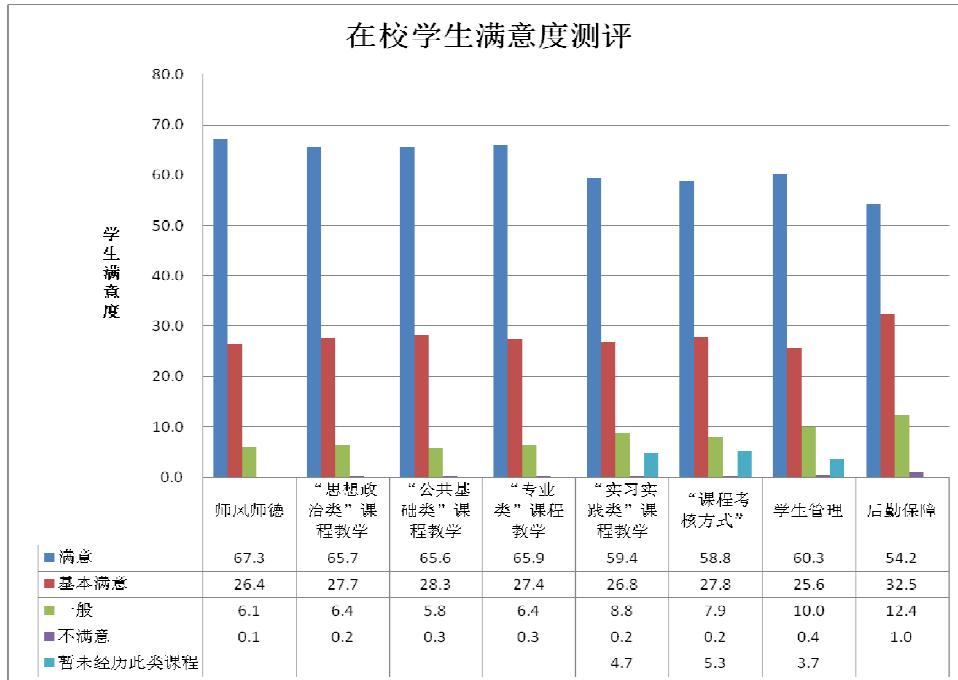


图 13 2018 年在校学生满意度测评

表 7 学生反馈表

院校代码	院校名称	指标	单位	一年级	二年级	
11051	镇江市高等专科学校	1 全日制在校生人数	人	2487	2065	
		2 教书育人满意度	□	□	□	
		(1) 课堂育人	调研人次	人次	1877	1826
			满意度	%	95.85	95.28
		(2) 课外育人	调研人次	人次	1877	1826
			满意度	%	91.7	92.62
		3 课程教学满意度	□	□	□	
		(1) 思想政治课	调研课次	课次	125	95
			满意度	%	95.1	95.89
		(2) 公共基础课 (不含思想政治课)	调研课次	课次	445	420
			满意度	%	95.46	96.86
		(3) 专业课教学	调研课次	课次	320	582
			满意度	%	95.43	95.83

4	管理和服务工作满意度		□	□	□
(1) 学生工作	调研人次	人次	1877	1826	
	满意度	%	90.08	91.17	
(2) 教学管理	调研人次	人次	1877	1826	
	满意度	%	93.23	94.41	
(3) 后勤服务	调研人次	人次	1877	1826	
	满意度	%	89.9	90.45	
5	学生参与志愿者活动时间		人日	326196	279948
6	学生社团参与度		□	□	□
(1) 学生社团数			个	56	45
(2) 参与各社团的学生人数			人	2493	1679

3.4 经费投入

学校实行□以举办者投入为主，行业、企业选择性参与，受教育者合理分担培养成本，学校接收社会捐助□等经费筹措机制，积极多渠道筹措办学经费，形成以政府为主，社会、企业、个人共同办学的多元化办学的新型体制。2017年学校总收入21139.20万元，比2016年增加9.88%，其中，中央、地方财政专项投入4070.20万元，占学校总收入的19.25%，企业提供实习实训场所和承担教学任务，为我校教育事业实现跨越式发展提供了有力的资金保障。

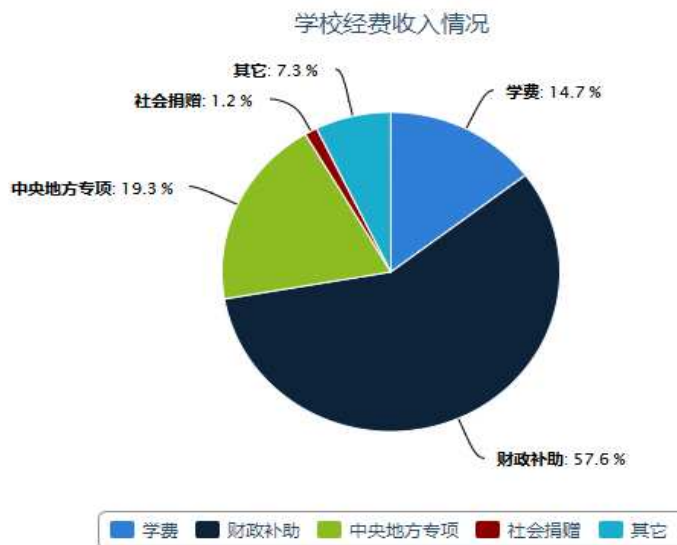


图 14 学校 2017 年经费收入情况

学校重视各项教学建设与改革，逐年加大人才培养的经费投入。2017年学校经费总支出 20,774.53 万元，其中用于实训室建设、教改研究、师资建设等经费逐年提高。

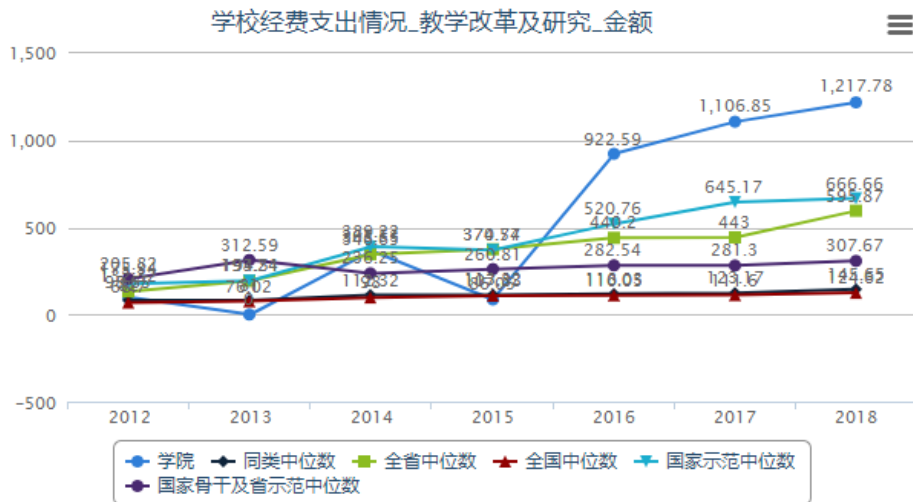


图 15 学校 2017 年教学改革及研究经费支出情况

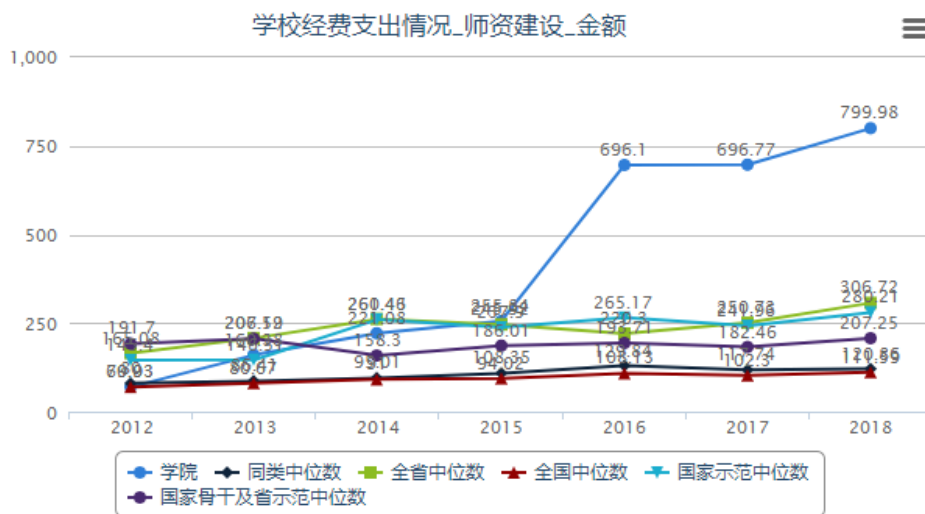


图 16 学校 2017 年教学师资建设经费支出情况

表 8 政策落实表

院校 代码	院校 名称	指标	单位	2017 年	2018 年
11051	镇江市高等专科学校	1 年生均财政拨款水平	元	16452.66	22870.81
		其中：年生均财政专项经费	元	3026.42	5727.80
		2 教职员额定编制数	人	721.00	721.00
		在岗教职员总数	人	630.00	624.00
		其中：专任教师总数	人	442.00	447.00
		3 企业提供的校内实践教学设备值	万元	1375.60	1378.22
		4 生均企业实习经费补贴	元	120.00	120.00
		其中：生均财政专项补贴	元	0.00	0.00
		5 生均企业实习责任保险补贴	元	80.00	80.00
		其中：生均财政专项补贴	元	0.00	0.00
		6 企业兼职教师年课时总量	课时	13041.00	11268.00
		年支付企业兼职教师课酬	元	1018900.00	902500.00
其中：财政专项补贴	元	0.00	0.00		



04 服务贡献

4 服务贡献

2018 年度，根据省委省政府科技体制改革 30 条，学校修订了《横向、纵向科研项目经费管理办法》等科研管理文件，鼓励和支持研究机构和科研团队与企业开展联合攻关，致力于服务地方中小微企业技术革新和转型发展，使学校成为地方中小微企业技术服务中心。2018 年度，学校共组织申报各级各类科技计划项目 228 项，获批立项课题 120 项，横向课题 9 项。

表 9 服务贡献表

院校代码	院校名称	指标	单位	2017 年	2018 年	
11051	镇江市高等专科学校	1	全日制在校生人数	人	7719.00	7106.00
			毕业生人数	人	2150.00	2127.00
			其中：就业人数	人	2050.00	2021.00
			毕业生就业去向：	□	□	□
			A 类：留在当地就业人数	人	759.00	794.00
			B 类：到西部地区和东北地区就业人数	人	79	87.00
			C 类：到中小微企业等基层服务人数	人	1395.00	1278.00
			D 类：到 500 强企业就业人数	人	144.00	125.00
		2	横向技术服务到款额	万元	311.45	404.11
			横向技术服务产生的经济效益	万元	280.92	430.00
		3	纵向科研经费到款额	万元	551.99	556.40
		4	技术交易到款额	万元	336.00	386.53
		5	非学历培训到款额	万元	434.60	450.50
		6	公益性培训服务	人日	46090.00	48000.00
		主要办学经费来源（单选）：省级（ ） 地市级（ <input checked="" type="checkbox"/> ） 行业或企业（ ） 其他（ ）				

4.1 科研团队（机构）服务地方企业

成立了 6 个校内研究机构和 23 个科研团队，填报建设任务书，主动对接地方产业，加强过程管理，注重建设成效。

案例 13：产教深度融合，推进项目成果转化

学校通过与企业共建实验室、联合申请工程技术研究中心和重点实验室等，开展联合攻关，促进企业创新发展。学校一位老师作为主要人员参与研发的 2500KW 绕组式永磁耦合调速器在世界 500 强沙钢集团投入使用，替代了原有的传统液力耦合装置，可靠性高，一年节电 585.3 万千瓦时，节电率 31%，2017 年通过了工信部（中国工业节能与清洁生产协会）组织的鉴定，整体技术在□同类产品居国际领先水平□，被工信部列入钢铁节能技术及装备六个重点推广案例，列入 2017 年国家节能中心 15 个节能产品，被国家发改委列入□国家重点节能低碳技术推广目录（2017 年本）。该产品目前已经在全国许多钢厂、发电厂、建材厂等广泛推广使用。

4.2 知识产权平台服务

学校承建□国家专利导航试点工程（江苏）研究基地□，也是□江苏省社科联调研基地□。2018 年度，专利导航基地为江苏润弛太阳能材料科技有限公司、国家电网南通供电公司等企业开展核心技术专利导航分析。基地受国家知识产权局委托，编制《示范城市专利实力状况报告（2016 年度）》、《强县工程在县域经济社会发展中的实效研究（2017 年度）》等年度报告；承担工信部和国家知识产权局的《工业企业知识产权管理与运用能力提升》、等科研项目，到账科研经费 210 余万元。2018 年度内（截至 8 月底），全校共 203 件专利获授权，其中授权发明专利 30 件，实用新型 173 件。

4.3 社会培训

学校继续开展各类成人学历教育，包括□专接本□教育、成人大专学历教育、开放学历教育、远程网络教育等，各类成人学历教育规模达 3000 人以上。开展面向企业员工、社区教育管理人员、社区居民以及在校生□专转本□的培训，累计培训达 8 万人次以上。

案例 14：创办“新时代女子学堂”，培养智慧臻美新女性

学校传承创始人吕凤子先生“崇爱尚美”教育思想，联合镇江市妇联，共同打造“新时代女子学堂”，将课堂教学和社会培训有机融合，着力培养智慧、阳光、臻美的时代新女性。该学堂面向镇江全市女性，设置“智慧女性”“阳光女性”“臻美女性”等 3 大课程模块，包含传统文化、科技前沿、心理健康、社会服务、舞动美丽、家庭软装、油画创作、摄影美学、服饰修养、魅力彩妆、现代礼仪等课程内容，采取校内公选课、专家专题讲座、校外实践参观等授课形式，定期开展教学实践服务。今年以来，已累计开讲、授课 40 余次，服务人员近 1000 人。该项目得到国内外媒体广泛关注，扬子晚报、搜狐新闻、环球时报、新西兰 Stuff 网等媒体多次转载报道。



镇江市副市长孙晓南为“镇江新时代女子学堂”揭牌

镇江市妇联主席张宜英发表讲话

女子学堂《现代礼仪》课堂

女子学堂《茶艺》课堂

图 17 校政联合创办“镇江新时代女子学堂”



05 国际合作

5 国际合作

我校是全省较早开展中外合作办学的高校之一，与加拿大荷兰学院的合作办学项目，引进了“CBE 模式”——富有北美特色、备受国际教育界推崇的先进职教模式。2017 年我校与韩国牧园大学签署合作协议，2018 年 4 月成立了韩国牧园大学驻我校的□中韩文化交流中心□ 为我校师生提供优质便捷的赴韩学习交流的平台。目前，我校已有 7 位教师赴韩国牧园大学进行博士学位的研读，两名学生正在韩国牧园大学进行为期一年的交换生项目，一名学生申请到韩国牧园大学参加本科段的学习。同年，我校与韩国全南科学大学国际交流学院就“电子竞技运动与管理”专业的课程设置、实训条件、教师培训等方面开展合作，该专业是我校电气与电竞学院的一个新设的、具有很大发展前景的新兴专业。

我校与美国绿河学院、意大利布雷西亚美术学院签署了共同签署了《合作谅解备忘录》，促进双方在教师和学生之间实现交流和互访，让我校的优秀教师能有机会参加美国绿河学院组织的各类师资培训，对我们需要的国际通用技能证书的引进将进一步磋商逐步开展合作。

在镇江市政府的牵头下，我校与英国西英格兰大学签署了《两校合作谅解备忘录》。双方通过不断地交流沟通，即将引进西英格兰大学的“英语教学模块”以及“英国护士执业资格证书”的一系列课程，选取部分在校学生进行相关原版专业课程的试点。

我校与台湾科技大学进行的短期交换生项目已走过了 12 年的历程，2017 年又有两名在校生赴台湾环球科技大学进行一学期的研修并完成课程进修顺利返校。我校有两位教师分赴德国和台湾高雄餐饮大学进行为期一年的访学。

表 10 国际影响表

院校 代码	院校 名称	指标	单位	2017 年	2018 年
11051	镇江市高等专科学校	1 全日制国（境）外留学生人数（一年以上）	人	0.00	0.00
		2 非全日制国（境）外人员培训量	人日	0.00	0.00
		3 在校生服务“走出去”企业国（境）外实习时间	人日	276.00	670.00
		4 专任教师赴国（境）外指导和开展培训时间	人日	351.00	1647.00
		5 在国（境）外组织担任职务的专任教师人数	人	1.00	1.00
		6 开发并被国（境）外采用的专业教学标准数	个	0.00	0.00
		开发并被国（境）外采用的课程标准数	个	0.00	0.00
		7 国（境）外技能大赛获奖数量	项	0.00	0.00



06 面临挑战

6 面临挑战

6.1 面临的挑战和问题

6.1.1 教育政策变化带来的挑战

2018年9月10日至11日，党中央在北京召开全国教育大会，深入分析研究教育工作面临的新形势新任务，对当前和今后一个时期教育改革发展作出战略部署，为新时代教育事业勾勒了蓝图、指明了方向。对高等职业教育而言，正在经历由规模扩张发展向内涵质量发展转型的关键时期，教育综合改革正在走入深水区。特别是“双一流”建设的大环境下，中国特色高水平高职学校和专业建设计划已经基本确定实施，如何更好提高高职院校教学水平和创新能力，建设现代职业教育体系，加快形成人才培养主动适应经济社会发展需求的机制等重要问题，将成为新时期高职院校改革发展的主方向。作为省内唯一的综合性高专院校，如何在政策环境大背景下，瞄准应用型本科建设目标，加快提高内涵建设质量，全面推进“以筹促建”工作，是学校当前需要花大力气解决的重要问题。

6.1.2 区域社会发展带来的挑战

学校地处苏南，临近“大学森林”——南京，区域高等教育布局紧凑、资源有限，如何在高校林立的苏南地区凸显学校人才培养的特色与质量，进一步提升学校的社会关注度和贡献度，是困扰学校发展的一个难题。同时，“十三五”过半，镇江市经济社会快速发展，对学校专业设置、人才培养、教科研工作均提出更高的要求，如何充分利用自身优势，主动在专业结构、人才培养结构上优化调整，进而在地方及苏南的人才供求市场中取得生存和发展的空间，也是当前需要关注的重要问题。

6.1.3 内部发展缓慢带来的挑战

受限于多校合并等历史原因，学校开设专业较多但特色不显，真正有分量的“拳头产品”不多，社会影响力也不足。同时，校内人员结构老龄化严重，副高职称人员“天花板”现象严重，不利于教科研活力的激发。虽搬迁至新校区，但是新校区各类教育资源的利用尚未最大化、最优化。

6.1.4 招生形势严峻带来的挑战

省内适龄生源基数不断下降，同层次院校的生源竞争压力倍增。经省教育厅相关数据测算，“十三五”期间，江苏适龄生源将长期处于低谷，高职院校资源处于过剩状态。如何解决招生难的“生计”问题，是学校建设发展过程中不可忽视的一个难题。

6.2 破题解难的路径方法

6.2.1 坚持“以筹促建”，加快内涵建设

以应用型本科院校建设为终极目标，按照“以筹促建”的思路，着力加快教育教学综合改革和各类设施的配套建设，从结果导向转为过程导向，切实提升学校教学科研水平和社会服务能力，为社会输送更多合格的应用型人才。

6.2.2 坚持特色发展，服务区域建设

围绕应用型人才的培养目标，精准聚焦学校现有办学特色和亮点，与省内同类别同层次院校差异化发展。调整专业建设布局，全过程对接地方经济发展需求，做到依靠镇江、服务镇江、辐射扬子江城市群。

6.2.3 突出工作重点，提升外部影响

按照集约化建设的思路，对专业设置、招生规模进行“瘦身健体”；对实验实训建设进行合理规划、科学调整；大力实施新时代立德树人工程，全面推进“三全育人”工作开展；深化教师管理制度改革，加强新时代教师队伍建设；系统深化校内教育教学综合改革，着力形成充满活力、富有效率、更加开放、有利于高质量发展的教育体制机制；加快对外合作办学步伐，加深与“一带一路”沿线国家及友好地区的国际交流，不断提升学校的社会影响力和知名度。

—— 正则格致 —— 务实创新 ——



高等职业教育质量
年度报告【2019】

