



武汉商贸职业学院

高等职业教育质量年度报告( 2019 )

二〇一八年十二月

## 内容的真实性声明

本人郑重声明：学校对武汉商贸职业学院质量年度报告（2019）及相关附件的真实性、完整性和准确性负责。

特此声明

单位名称（盖章）：

法定代表人（签名）：

年 月 日

# 目 录

一、学校概况.....	1
(一) 学校简介.....	1
(二) 办学思想.....	2
(三) 发展定位及规划.....	2
二、学校基本办学信息.....	3
(一) 基本办学条件.....	3
1. 校园总面积.....	4
2. 教学、科研、行政用房与宿舍面积及生均面积.....	4
3. 教学仪器设备.....	4
4. 校内外实践基地.....	4
5. 图书馆状况及生均图书.....	6
6. 运动场、体育设施状况及生均体育场地面积.....	7
7. 信息化校园建设.....	7
8. 校园环境与学生公寓.....	8
(二) 师资队伍建设.....	8
1. 专任教师情况.....	9
2. “双师型”教师队伍建设.....	9
3. 企业兼职教师.....	10
(三) 三年行动计划成效.....	10
三、学生发展.....	13
(一) 招生与在校生结构.....	13
1. 招生录取情况.....	13
2. 生源结构.....	13
3. 专业报到.....	14
(二) 在校生发展.....	14
1. 大学生思想道德教育.....	15
2. 学风建设.....	17
3. 校园文化及第二课堂.....	18
4. 专业社团活动.....	19
5. 党、团培训与建设.....	24
6. 学生资助政策保障.....	27
7. 心理健康服务.....	28
8. 职业技能鉴定机构.....	29
9. 学生职业能力.....	29
(三) 毕业生发展.....	29
四、教学与改革.....	36
(一) “双师型”教学团队建设.....	36
(二) 专业建设.....	37
(三) 人才培养方案.....	38
1. 对接产业发展, 优化升级骨干专业.....	38
2. 深化技能, 改革教育教学方法手段.....	41
3. 对照建设标准, 打造优质课程资源.....	45

(四) 加强产教融合、校企合作, 推进协同创新 .....	46
(五) 完善质量保证体系 .....	49
五、服务地方发展 .....	50
(一) 专业设置 .....	51
(二) 人才服务 .....	52
(三) 技术服务 .....	53
(四) 培训服务 .....	55
(五) 文化服务 .....	56
(六) 志愿者服务 .....	58
(七) 科研服务 .....	60
六、国际交流与合作 .....	61
(一) 与境外院校开展合作办学 .....	61
(二) 培养学生国际化视野促进海外就业 .....	61
七、政府引导与支持 .....	66
(一) 政府支持 .....	66
(二) 资金支持 .....	67
(三) 依法治校 .....	67
1. 学校章程及基本制度建设 .....	67
2. 建立依法治校工作机制 .....	67
3. 夯实依法治校工作的基础 .....	67
八、面临挑战与展望 .....	69
(一) 外部环境 with 政策 .....	69
1. 存在问题 .....	69
2. 期盼和展望 .....	69
(二) 内部环境与条件 .....	69
1. 存在问题 .....	69
2. 改进方向 .....	70
九、后记 .....	71
附件 .....	72
表 1 计分卡 .....	73
表 2 学生反馈表 .....	74
表 3 资源表 .....	76
表 4 国际影响表 .....	77
表 5 服务贡献表 .....	78
表 6 落实政策表 .....	79

# 武汉商贸职业学院教育质量年报 ( 2019 )

## 一、 学校概况

### (一) 学校简介



武汉商贸职业学院是 2002 年 4 月经湖北省人民政府批准成立、教育部备案的一所民办普通高等职业院校。学校现有武汉校区和红安校区，占地面积 1205 亩。下设汽车与物流学院、电商管理学院、管理与建筑学院、会计与金融学院、旅游与外语学院、航空学院、互联网学院、传媒与艺术学院、健康管理学院、护理学院等 10 个二级学院。现有 40 多个专业，面向全国 20 余省(市、自治区)招生，其中省级重点专业 2 个、省级品牌专业 1 个、省级特色专业 2 个。目前有在校生 8000 余人。建校以来，共培养了 4.2 万名毕业生。

学校建有中央财政支持的职业教育实训基地 1 个，湖北省高等职业教育实训基地建设单位 1 个，中国物流学会产学研基地 1 个，湖北省人力资源和社会保障厅物流师示范性培训基地 1 个，中国物流与采购联合会物流师培训中心 1 个。

学校拥有一支业务精良、素质优秀的教师队伍，先后聘请楚天技能名师 10 名。学校的办学特色和整体实力得到了社会的广

泛认可，近三年毕业生的平均就业率达到 94%。学校先后被授予“湖北省职业教育先进单位”、“湖北省高校思想政治教育先进单位”、“湖北省诚信示范单位”和“湖北省行业综合实力百强单位”等荣誉称号。

## **(二) 办学思想**

学校始终坚持“崇理敬文、博爱育人、美育中华、拓美创新”的校训；坚持“教育价值原则、普遍教育原则、素质教育原则、教育功能原则”四大原则；坚持“教书育人、管理育人、服务育人、环境育人”的四育人方针；实行“全学分计划、全目标教学、全过程控制、全方位服务”四全管理模式，不断创新人才培养模式，努力为人类社会培养热爱自然、热爱人类、热爱科学、热爱生活，具有丰富文化底蕴的适应性、技能性、创新型人才。

## **(三) 发展定位及规划**

学校坚持以习近平新时代中国特色社会主义思想 and 党的十九大精神为指导，深入落实《国务院关于加快发展现代职业教育的决定》、《教育部关于职业院校管理水平提升行动计划（2015-2018 年）》和教育部、湖北省教育厅关于高等职业院校教育教学工作诊断与改进制度的相关文件精神，遵循经济社会发展规律和职业教育发展规律，以服务为宗旨，以就业为导向，以质量为核心，以改革创新为动力，全面履行人才培养工作质量保证主体责任，重点推进学校内涵发展，努力提升办学质量和效益。

**办学层次定位：**以专科教育为主体、创新发展国际教育、适

度发展继续教育。

**办学特色定位：**以就业为导向，凸显产教融合、校企合作特色。

**学院文化定位：**秉承“专业成才、精神成人”的办学思想，以商科文化精髓为基础，以时代精神和特征加强对人才培养和德育要求，逐步形成“诚信、协作、创新”的文化特色。

**学科专业定位：**建立“围绕产业办专业、产业转型调专业”的机制，对接武汉现代服务业与战略性新兴产业，优化专业结构，重组专业（群），完善以商为主，经、管、文、工等多专业协调发展的专业体系。

**人才培养定位：**“全面发展、人人成才”的人才观为指引，培养“诚实守信、爱岗敬业、吃苦耐劳、善沟通、精技术、懂管理、会经营”高素质技术技能人才。

**社会服务定位：**立足光谷、服务武汉、辐射“1+8”城市圈，服务武汉现代服务业，对接产业链、优化专业链，形成人才链。

**专业发展规划：**遵照“控制规模，适度发展，注重内涵，狠抓质量”的发展思路，紧紧围绕武汉经济建设和社会发展的需要，突出发展现代服务产业、培育发展战略性新兴产业发展战略，形成以商科专业为主体、特色工科专业为补充的专业格局。

## 二、学校基本办学信息

### （一）基本办学条件

#### 1. 校园总面积

学校占地面积 803579 平方米，总建筑面积占地面积 309790 平方米，全部属于学校产权校舍建筑面积。

## 2. 教学、科研、行政用房与宿舍面积及生均面积

全校教学、科研、行政用房与宿舍总面积 309790 平方米。其中，教学科研及辅助用房 127880 平方米，行政用房 34275 平方米，学生宿舍面积 117936 平方米，学生食堂 12856 平方米。

## 3. 教学仪器设备

根据教育部《普通高等学校基本办学条件指标（试行）》、《监测办学条件指标》等文件精神，通过逐年的办学投入，学校基本办学条件稳步提升，达到并超过万人大学的办学软硬件要求。学校教学仪器设备总值 5337 万元，生均教学科研设备值 7215.53 元。有教室 456 间，多媒体教室 68 间，教学用计算机 1732 台。

## 4. 校内外实践基地

### (1) 校内实践基地



图 1 部分校内实训基地图片



学校现已建立实验室及实训基地 74 个，建筑面积 41020 平方米，重点建设有电子商务理实一体化实训室、酒店管理综合实训中心、物流实训中心、连锁经营实训基地、传媒影视演播实训中心等。校内实践基地承担了面向全院 40 多个专业实训项目的实践教学任务，学年使用 648527 人时。本学年校内实践基地总使用频率为 655547 人时。



图 2 部分校外实训基地图片

近年来，学校加大校内实训基地的建设力度，新增省级重点专业电子商务综合实训基地。学校实训中心坚持“面向实践，满足教学，能力本位，素质第一”的原则，以培养学生职业素质能力为目的，不断创新实训教学模式，强化学生职业能力和生产技能训练，实现职业教育与企业生产、行业服务无缝对接、学历证书与职业资格证书对接，理论教学和实践教学深度融合。

## (2) 校外实习实践基地

2017-2018 学年度，学校加大了校外实训基地的建设力度，按照“服务地方经济建设、校企共赢”的建设思路，对原有校外实训基地进行了优化和调整，以满足教学实训和顶岗实习的要求。对于过去合作较好的校外实训基地，进行了校企深度融合。增强了与地方知名企业的合作，形成了一批“专业对口、功能齐全”的校外实训基地。学校现已建成校外实习实践基地 87 个。

这批校外实训基地不仅满足了学校各专业学生校外实践教学的需要，为学生顶岗实习、顺利就业提供了更多机会。同时以校外实训基地为平台，加大了校企深度融合，在技术服务、“双师型”培养、专业建设、课程建设、企业技术人员与专业教师交流等方面实现了校企共赢。

## 5. 图书馆状况及生均图书

我校图书馆的仿金字塔造型设计，象征人类文明和探索科学奥秘。图书馆总馆建筑面积 22000 平方米。近年来图书馆藏有纸质图书年新增 2.24 万册，总册数达到 105.5 万册，生均图书 127 册，纸质期刊 187 种，藏书流通率达到 78%以上。共有阅览和自修座位 1760 个，本学年上座率为 85.03%。图书馆积极推动数字化建设，与 CNKI 中国知网、博看期刊网、中文在线、万方数据等建立了良好合作，为师生提供大量期刊论文。利用图书馆在线平台及学校校园网进行馆藏图书、期刊电子信息化推广，建立微信公众号实时推送信息工作。学校建有数字资源 3044GB，

其中含电子图书 58 万册。

图书馆还与大益基金组织合作，建立大益爱心茶室，积极为师生提供更温馨的服务。师生们在茶室开展各类形式丰富的活动，拥有了一个别样的交流空间。同时，也为专业课程教学提供了实训场所，将校企合作深入到校园文化建设的方方面面。

## **6. 运动场、体育设施状况及生均体育场地面积**

学校运动场总面积为 67516 平方米，生均 9.1 平方米。有综合体育场 4 个、田径场 4 块、足球场 3 块、400 米标准化塑胶跑道 2 个、水泥篮球场 16 块、排球场 3 块、羽毛球场 8 块、室外乒乓球场地 10 块、网球场 6 块、素质拓展基地 1 个。各场馆配套设施齐全，基本满足了广大师生日常锻炼和体育教学、科研及训练的需要。

## **7. 信息化校园建设**

我校信息化校园建设正在逐步完善。现在无论身处学校的哪一个角落，打开智能手机或手提电脑，都可以进入校园网，浏览学校的电子图书或接入互联网与世界各地交流。

经过几年的建设，学校校园网综合布线信息点共 5200 个。目前，学生网络出口带宽已达 3G，学校办公网络出口提升到 500 兆，校内主干链路最大带宽达到万兆。为确保校内信息访问流畅，学校尝试通过使用云管理技术，对服务器进行统筹管理，资源统筹分配，最大化、合理化的使服务器资源不闲置，同时节省空间，做到节能减排。目前管理信息系统数据总量达到 2630.00GB。学

校教学用计算机 2006 台。网络多媒体教室 68 间。

## 8. 校园环境与学生公寓

为学生提供良好的校园环境，和谐的生活空间，使他们能浸润于我校独特的“进化教育”理念之中，感受环境育人、文化育人的百花园，是我校办学思想的一个重要体现。

长城、白宫、金字塔、凯旋门、狮身人面像、米兰大教堂、智慧女神……这些分布在世界各地的文化景观汇聚一堂；盘古、伏羲、女娲、神农、黄帝、夏禹、宙斯、赫拉、雅典娜、阿波罗……女娲补天、后羿射日、精卫填海、爱琴海、雅典城邦、特洛伊、文艺复兴……反映中国古代文明和西方古代文明的浮雕相映成辉，中国古代伟大的教育家孔子与西方伟大的哲学家苏格拉底两座巨幅画像分别篆刻在一号教学楼两侧，整个校园就是一个“世界文化园”，是一本展开的百科全书。校园绿化面积更是达到了 10 万 m<sup>2</sup>，实现了自然与人文的和谐统一。

学校现有学生公寓共 13 栋，男生 8 栋，女生 5 栋，改造 1 栋，共 2625 间寝室，按四人间标准入住。每间学生公寓按星级标准统一配备生活设施设备，有封闭阳台、独立卫生间、空调、热水器、宽带、书桌书柜。

### （二）师资队伍建设

学校秉承“共同的理想、共同的事业、共同的家园”的理念，大力实施人才强校战略。以师德建设为主线，以教学能力提升为主要建设目标，引导教师在站稳讲台的同时，向“双师型”成长

路径并轨。打造一个有牢固的家园归属感、强烈的职业光荣感、坚定的历史使命感和崇高的社会责任感的优秀师资队伍。

## 1. 专任教师情况

### (1) 教师职称、学历结构

我校专任教师中有博士 12 人，硕士 111 人。高级职称占比 22.52%。一年来，学校先后派出百余人次参加各类培训，选送专业教师到企业挂职锻炼。

表 1 校内专任教师师资结构表

结构人数及比例	合计	年龄结构 (人)				专业技术职务结构			学历结构		学位结构		双师结构
		≤35	36-45	46-60	≥61	高级	中级	初级	硕士以上研究生	大学本科	硕士以上	学士	
人数	333	148	136	33	16	75	157	65	123	208	144	157	201
比例 (%)	100	44.44	40.84	9.91	4.8	22.52	47.15	19.52	36.93	62.46	43.24	47.15	60.36

### (2) 青年教师学历提升

学校注重青年教师的学历提升，为他们制定了相关的奖励制度，鼓励边工作边提高学历。具有研究生以上学历或硕士以上学位的青年教师比例呈上升趋势，师资队伍学历结构有明显的提升。青年教师队伍发展潜力大，具有可持续发展的后劲。

## 2. “双师型”教师队伍建设

学校高度重视专业教师的“双师”能力培养，以服务社会需求为导向，促进教师队伍向“双身份”（教师和技师）转化。我校一些学院都成立了与专业相关的公司，或是引入了一些有深度校企合作的单位。教师们可以直接参与这些公司的生产经营实

践，报考相关职业资格证书，并为副教授以上职称的教师配备工作室，促进青年教师成长和打造教师队伍的“双师”能力。学校出台了《武汉商贸职业学院教师赴行业企业实践（挂职）锻炼管理暂行办法》。

学校还成立了企业导师引进领导小组，搜集相关行业领军人物的资料，建立企业兼职教师师资库，聘请企业的技术骨干和能工巧匠来学校任教，把管理、服务、生产一线的成功经验引入课堂和实训环节，促进理论教学和实践教学的紧密结合。

### **3. 企业兼职教师**

兼职教师是高职院校开展校企合作的途径之一，也是解决学院教师不足的重要举措。从行业企业一线聘任具有丰富实践工作经验的中高级技术人员承担一定的理论教学、实践教学任务，为高素质技能型人才培养质量的提升提供了支持和可能。来自企业的兼职教师极大地缓解了学校目前“双师型”教师不足的矛盾，满足了技能型人才培养需求。为加强兼职教师队伍管理，学校先后出台了《关于外聘兼职客座教授的聘用规定》《外聘教师管理办法》等相关文件，不断完善聘任程序，优化结构，为建设一支相对稳定的校外兼职教师队伍奠定了基础。

### **（三）三年行动计划成效**

通过学习贯彻十九大和习近平主席在全国职业教育工作会议上的讲话精神，我校积极探索订单式培养、定岗培训、定向培养等与就业紧密联系的培养形式。推进“校企双制、工学一体”

的中国特色技能人才培养模式，深化校企合作办学，推进工学一体课程教学改革。根据教育部及湖北省教育厅下发的三年行动计划相关要求，我校已获批立项建设的有5个骨干专业、4个校企共建生产性实训基地、1个省级高等职业教育专业教学资源库、1个技能大师工作室和1个农业电商职教集团，共12个项目。所有项目在立项后，均采用“一把手”工程强化组织领导，系统设计统筹推进。再通过制定实施方案，明确时间表，确保任务落实到位。通过详细对照绩效采集要点，前述项目所取得的成就是显著的。

通过项目的推进，我校实现了骨干专业升级和优质课程资源的开发利用；建立起了一支素质高、理论强、经验丰富的师资队伍；加强了校企合作的深度，真正地将校企合作融入到学校内涵建设的骨血之中。

### **案例1：三年行动计划骨干专业建设（酒店管理专业）**

我校酒店管理专业和武汉荷田大酒店在湖北酒店管理职教集团经过充分调研走访和商谈，双方在深度推进产教融合、促进现代学徒制和订单培养上达成共识。携手在校企合作过程中发挥双方优势，建立资源互补、长期稳定的战略合作关系。双方通过互相挂牌产教融合人才培养基地；酒店专业管理层、骨干教师同企业专家及专业技术人员一同组成酒店管理专业建设指导委员会和酒店管理咨询工作室；共同开展“双主体”人才培养计划、师资培养计划和员工培养计划。

作为试点，酒店管理专业所在的二级学院旅游与外语学院同武汉

荷田大酒店积极探索、扎实推进，提升“6”个“共同”——共建课程体系、共同评价管理、共建实训基地、共建双师队伍、共促招生就业、共同技术研发；实行“3”层对接——专业对接产业、课程对接岗位、实习对接生产；建好“2”种“课堂”——把企业搬进学校，把课堂搬进企业；最终实现“1”个目标——企业生产性效益和学校教育性效益共享共赢。

合作前期双方在“酒店管理专业建设指导委员会”的领导下，就校企双主体协同育人机制、员工和学生双身份、学校教师和企业师父双导师教学模式、改革酒店人才培养模式、现代学徒制管理制度、多方参与的考核评价机制等一系列关键问题上达成共识。这为后续校企合作的深入开展铺平了道路。

截止目前，该专业已完成现代学徒制研讨会、现代学徒制荷田订单班成班、学徒拜师、荷田订单班企业人才培养计划、企业案例收集和美好生活+学习小组、参加荷田大酒店礼仪比赛、假期参加酒店认知实践、荷田大酒店参与酒店管理专业招生等多项合作成果。完成三项企业委托课题《酒店对客服务质量调研》、《宴会服务师服务案例编写》、《酒店行业员工培训标准》等一系列扎扎实实的推进工作，确保该模式在我校试点成功实施。

## **案例 2：三年行动计划生产性实训基地建设**

三年来，学校联合企业源源不断地对各实训基地的硬件资源加大投资和建设力度。健康管理实训室引进华中科技大学红外扫描体质检测系统、楚天激光光电医美系统、北京和时惠众慢病系统调理系统(营



养餐包与能量仓等)、北京中研国方圣元中药外用系统(熏蒸)、周瑞华免疫平衡疗法、贵州辣木系列技术、医之光的祛痘技术等项目。企业投资 1098 万元,学校配套投资 260 万元,挂牌设立“自然医学康复保健中心”。

传媒影视学院校企共建了实训基地,该基地与湖北卫视紧密对接,坚持“走出去、带回来”的学习思路,定期走进电视台参与节目制作。节目组也走进校园,进行深入的交流学习实践。三年来节目组在该基地录制节目达 30 余次,共同参与人数达 900 余人。如湖北卫视的大型美食综艺节目《一城一味》,已在该基地录制完成。

### **三、学生发展**

#### **(一) 招生与在校生结构**

##### **1. 招生录取情况**

学校面向全国招生,招生对象为普通高中毕业生和湖北省中职毕业生。2018 年我校招生录取报到率为 89.40%;招生地区分布在省内和全国其它 21 个省份。

学校调整招生计划投放模式,同时扩大省内中职生招生计划数和省外招生计划数,取得较好的招生效果。

##### **2. 生源结构**

根据报到学生的情况分析,武汉市生源占 7.97%,湖北省生源占 63.69%,外省生源占 28.34%。在校新生中,城市地区学生占 39.78%,农村及边远、贫困地区学生占 60.22%。为促进民族团结与融合,招收少数民族地区生源 379 人。

### 3. 专业报到

经调研，2018 级学生报考本校的原因中，占前 4 位的分别是学校品牌、专业爱好、就业优势、技能培养，分别占比为 63.19 %、58.43 %、56.20 %、49.64%；说明学校在品牌塑造、专业建设、就业质量和技能培养上得到社会认同，使学校在社会上获得较好的声誉。

例如，我校空乘专业就与近 10 家航空公司长期合作，订单培育中国航空事业的优秀人才，前后已有几百名学子走进航空系统。如电商、物流、互联网等传统优势专业，每年也吸引不少考生。

表 2 2018 级新生报考原因分析表

报考本校原因													
学校品牌		专业爱好		就业优势		技能培养		地理位置		他人推荐		其他	
报考人数	比例 (%)	报考人数	比例 (%)	报考人数	比例 (%)	报考人数	比例 (%)	报考人数	比例 (%)	报考人数	比例 (%)	报考人数	比例 (%)
1991	63.19	1841	58.43	1771	56.20	1564	49.64	1474	46.78	883	28.02	1298	41.19

### (二) 在校生发展

学生的成长成才不仅关乎学生个人及家长利益诉求与愿景，更关系国家建设和民族复兴。因此，学校深入贯彻高职教育“以立德树人为根本、以服务发展为宗旨、以促进就业为导向”的办学方向，确立了“学校以教学为中心，教学以学生为中心”和“一切为了教育、一切为了学生、一切为了社会”的办学理念，对学生开展学习与成才教育指导。

## 1. 大学生思想道德教育

习近平总书记在全国高校思想政治工作会议上强调，要用好课堂教学这个主渠道，各类课程都要与思想政治理论课同向同行，形成协同效应。突出强调当代大学生思想政治教育的重要性和实效性。我校也正积极响应这项工作，对“课程思政”的工作方法和形式都展开了调研，向先进校，示范校取经。在全校所有课程中进行推广实施。

为巩固和强化学校主流意识形态教育工作，加强对大学生开展思想理论教育，深化思想政治理论课教学改革，2017年9月，我校将思政课部，正式从原本的公共课部中独立出来，进一步突显了当代中国马克思主义教育教学和研究宣传的重要地位。

在校内广泛开展社会主义核心价值观、中国梦以及党的最新理论学习。从校党委书记牵头，主抓各级宣讲活动。借助学术讲座、学生业余党校等平台，深入各院部层层开展社会主义核心价值观、中国梦系列主题教育活动。

我校思政课教师的选择，充分考虑了师资本职岗位与课程内容的衔接。积极提升辅导员的思政教育水平，让他们参与到一线的思政教学中。力求理论与实际相结合、课堂内与课堂外相结合、体系教学与专题讲座相结合。

### (1) 思政内容融于专业教学

为提升思政教育的实效性，需要紧密结合人才培养过程，将思政目标融入专业课的教学实践中。即围绕着思政课的教学目

标，根据各个学院专业建设的不同，针对性地进行思政教育。这样将思政课教学、专业课教学和职业素养有效地融为一体。例如电商学院就利用学生所学的视觉设计技术，开展了“红色海报设计大赛”；互联网学院组织学生，利用专业知识完成了校园公益活动——“清风行动”。

## (2) 思政教育与素质教育相结合

例如电商管理学院就承办了“学训宝杯”湖北省大学生纪念改革开放40周年演讲大赛的决赛。来自不同学院的10位参赛选手脱颖而出，结合改革开放40年我国各方面发生的巨大变化及身边生活的细微改变，从不同角度精彩演讲畅谈对改革开放成就的认识。他们的落落大方，激情演讲，无不展现了我校学子感恩祖国，追逐梦想的精神风貌。排名前两位的选手还将代表我校参加湖北省“厉害了，我的国”演讲比赛。



图3 演讲比赛现场图片

通过本次大赛不仅锻炼了学子们的演说能力，更是广泛宣传了改革开放四十年来我国经济社会发展取得的辉煌成就，引导和

激励全校同学为建设新时代、发展新征程贡献力量，提高青年学生的思想修养和政治觉悟，激励广大学子为谱写新时代伟大篇章而不忘初心、牢记使命、开拓进取、奋发学习！

### （3）思政教育与党团活动相结合

在党团活动中，我校采取以“项目化管理”、“过程化监督”为原则的管理模式，注重对爱国主义、集体主义的教育，通过潜移默化的方式影响学生，发挥思政课实践教学的育人功能。学校陆续组织开展了“学雷锋系列活动”、“纪念中国人民解放军建军”朗诵比赛、入党积极分子参观红色课堂等活动。



图4 朗诵比赛现场图片

## 2. 学风建设

（1）加强制度建设。学校根据教育颁发的41号令，修订了《武汉商贸职业学院学籍管理办法》。从2017年下半年开始严格学生的学业性成绩管理，从源头上纠正不良学习风气。

（2）加强日常管理和考核。辅导员每天坚持督查学生纪律、学习、作息等情况，坚持对学生进行日常性的思想教育。各学院

对班级进行学风考核，作为评选优秀班级和考评辅导员的重要依据。利用信息化手段进行上课点，加强对迟到旷课学生的批评教育，并配合学籍管理的措施。

(3) 开展评优树模活动。2018 年，学校共评选校级三好学生 133 人、优秀学生干部 105 人，优秀团员 226 人，优秀团干 75 人。让优秀学生起到引领学风的作用。

(4) 以活动为载体，引导学风建设。通过一系列文体活动，技能竞赛活动使学生形成积极向上的良好风尚，培养竞争意识，促成良好学风。

### **3. 校园文化及第二课堂**

学校重视学生在校的过程培养，推行学科教育与素质教育相结合的“双模式”教学体系。为培养服务于社会发展的应用型人才，学校一方面提高学生管理队伍的整体水平，一方面积极完善各项制度建设，一方面大力推进第二课堂、第三课堂的建设，实现社团课程化，加速了学生的健康成长。

2017-2018 学年先后出台和修订了《武汉商贸职业学院学生管理规定》、《武汉商贸职业学院学生诚信管理办法》、《武汉商贸职业学院全学分计划实施办法》《武汉商贸职业学院学生违纪处分办法》等文件，使学生管理工作进一步规范化。

同时，学校大力发展校园文化建设，积极为学生在校成长营造和谐、丰富、多彩的校园文化氛围。学校已成功举办 15 届“春华秋实”文化艺术节。“春华秋实”文化艺术节每年 3 月份开始，到次年元月份结束，涉及校级各类活动 45 项，院级活动 40 项，已基本形成以进化教育论坛、金话筒主持人大赛、新生杯朗诵大

赛、“魅力商贸，博辩青春”辩论赛、大学生职业生涯规划讲座、志愿者风采展示周、文明校园行、艺术节成果展示周、社团文化节为主要内容的系列活动，突出学习氛围和人文环境的营造，形成了较为完善的体系。学校以“春华秋实”文化艺术节为平台和载体，打造“竞争、协作、创新”的文化育人阵地，充分激发学生的主观能动性，让学生逐步实现“自我教育，自我管理、自我服务”的蜕变。



图5 新生积极参与朗诵竞赛

#### 4. 专业社团活动

学校开展各类文化科技活动，大力提升第二课堂的育人实效，给予全校师生更多更为开阔的平台，展现我校师生的才华。2017年，建筑工程管理教研室组织师生参加“国青杯”心艺人生全国高校艺术与amp;设计作品展，取得好成绩。

2017年6月9日，我院刘安妮志愿者协会的同学们在武汉国际

博览中心参加关爱“憨福儿”寻找最美志愿者活动。通过“憨福儿”活动，我们了解到要多关注特殊群体，给她们很多的关爱和帮助，让她们感受到世界的美好。

2017年11月，我院刘安妮青年志愿者协会赴江岸区新马社区董老师敬老院参加爱老敬老尊老义工服务。为那里的老人送去温暖和关怀，让青年志愿者们也得到了快乐。

2017年11月，积极响应学校号召，组织各班参与“节能节水”系列活动，开展了主题班会、板报设计、征文等活动。通过系列活动，让同学们了解了“节能节水”的重要性，也将“节能节水”思想融入到学生们的生活中去。

2017年12月，组织我院学生会全体成员和17级班级学生干部开展了素质拓展活动。通过此次活动加强各班、各级同学之间的交流与联系，增强同学们之间的感情，为今后更好的开展工作，奠定了良好的基础。

2018年，我校定向越野社团在湖北省第十五届运动会群众体育类（高等院校）暨湖北省第十二届大学生运动会定向越野比赛中分别斩获男子丙组团体赛第二名，团体总分第四名，个人奖积分赛第一名，中距离第四名，百米定向赛第五名。其中来浩天，徐番两位同学表现突出，被组委员授予“优秀运动员称号”，指导老师高琼被授予“精神文明教练员称号”，我校也被授予为“精神文明”代表队。

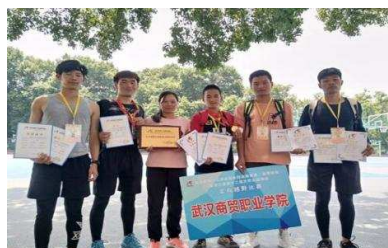


图6 获奖代表队合影



表3 学生获奖成果一览表

学院	姓名	年级	获奖名称
会计与金融学院	童佳音	17级	湖北省第十五届运动会篮球赛第三名
会计与金融学院	童佳音	17级	第二十届 cuba 全国大学生篮球联赛第二名
会计与金融学院	徐番	17级	第十二届大学生运动会定向越野赛优秀运动员
会计与金融学院	徐番	17级	第十二届大学生运动会定向越野中距离赛第四名
会计与金融学院	徐番	17级	第十二届大学生运动会 4×100 第四名
会计与金融学院	徐番	17级	第十二届大学生运动会 4×400 第三名
会计与金融学院	杨齐顺	17级	2018 年华中区学生跆拳道比赛男子 63kg 第一名
会计与金融学院	陈奕儒	17级	第二十届 Cuba 中国大学生篮球联赛丙组第二名
互联网学院	王保宁	16级	湖北省直机关“优秀共青团员”
互联网学院	王保宁	16级	国家奖学金
互联网学院	王楚源	16级	第九届“蓝桥杯”全国软件和信息技术专业人才大赛省赛一等奖
互联网学院	王楚源	16级	第九届“蓝桥杯”全国软件和信息技术专业人才大赛国赛三等奖
互联网学院	郝雪彪	16级	第九届“蓝桥杯”全国软件和信息技术专业人才大赛省赛三等奖
互联网学院	崔贤淑	17级	湖北省第十二届大学生运动会女子 100 米跨栏第五名
互联网学院	朱礼飞	17级	湖北省职业院校图书馆第二届“最美读者”摄影作品大赛三等奖
旅游与外语	舒奔博	17级	湖北省第十二届大学生运动会田径比赛跳远第三名
旅游与外语	舒奔博	17级	湖北省第十二届大学生运动会田径比赛三级跳远第二名
旅游与外语	舒奔博	17级	湖北省大学生田径运动会男子丙组三级跳第六名
旅游与外语	胡欢	17级	湖北省第十二届大学生运动会田径比赛跳高第三名
旅游与外语	胡欢	17级	湖北省第十二届大学生运动会篮球比赛第三名
旅游与外语	胡欢	17级	第二十届 CUBA 中国大学生篮球联赛丙组第二名
旅游与外语	李路畅	17级	2018 幺麻子杯第七届全国饭店业职业技能竞赛（湖北赛区）金奖
旅游与外语	李路畅	17级	2018 湖北省职业院校技能大赛（高职组）中西式宴会服务一三等奖
旅游与外语	严茜	17级	第十五届湖北省运动会武术项目比赛女子初级拳术第一名
旅游与外语	严茜	17级	第十五届湖北省运动会武术项目比赛女子初级器械第一名
旅游与外语	严茜	17级	第十五届湖北省运动会武术项目比赛女子团体总分第三名
旅游与外语	易艳艳	17级	2018 全国大学生自由式轮滑锦标赛平地跳高女子组第二名
健康管理	王鹏	17级	核子电竞-2018 鄂赣高校联赛湖北赛区冠军
中南航空学院	曹业	17级	田径项目中华人民共和国二级裁判员
中南航空学院	高立波	17级	山东省全国中小学生春节联欢晚会二等奖

航空学院	刘欣宇	17级	国家励志奖学金
航空学院	张苗苗	17级	国家励志奖学金
航空学院	窦少泽	17级	国家励志奖学金
航空学院	邱欢欢	17级	国家励志奖学金
航空学院	张楠	17级	国家励志奖学金
航空学院	张丽平	17级	国家励志奖学金
航空学院	李元军	17级	国家奖学金
航空学院	李双园	17级	国家励志奖学金
航空学院	徐一鹏	17级	国家励志奖学金
航空学院	汪冰洋	17级	国家励志奖学金
传媒与艺术学院	黄静雅	17级	2018年华中地区跆拳道大学生锦标赛女子46kg级冠军 2018年华中地区跆拳道大学生锦标赛女子品势冠军 2018年华中地区跆拳道大学生锦标赛混双品势亚军
传媒与艺术学院	李逸	17级	湖北省高职高专院校首届“讴歌新时代，书香满校园”微视频创作大赛三等奖
传媒与艺术学院	靳慧锦	17级	湖北省高职高专院校首届“讴歌新时代，书香满校园”微视频创作大赛三等奖
传媒与艺术学院	杜宇繁	17级	湖北省高职高专院校首届“讴歌新时代，书香满校园”微视频创作大赛三等奖
传媒与艺术学院	刘皓天	17级	湖北省高职高专院校首届“讴歌新时代，书香满校园”微视频创作大赛三等奖
传媒与艺术学院	胡跃	17级	湖北省高职高专院校首届“讴歌新时代，书香满校园”微视频创作大赛三等奖
传媒与艺术学院	李智翔	17级	“学训宝”杯湖北省演讲比赛“一等奖”
传媒与艺术学院	覃磊	16级	全国高校数字艺术设计大赛一等奖
传媒与艺术学院	付熠	16级	全国高校数字艺术设计大赛一等奖
传媒与艺术学院	李文杰	16级	全国高校数字艺术设计大赛一等奖
传媒与艺术学院	覃磊	16级	第十届大学生广告艺术设计大赛优秀奖
传媒与艺术学院	付熠	16级	第十届大学生广告艺术设计大赛优秀奖
传媒与艺术学院	李文杰	16级	第十届大学生广告艺术设计大赛优秀奖
传媒与艺术学院	邓胜	16级	第十届大学生广告艺术设计大赛优秀奖
传媒与艺术学院	黄志勇	16级	第十届大学生广告艺术设计大赛优秀奖
传媒与艺术学院	刘雨飞	16级	第十届大学生广告艺术设计大赛优秀奖
管理与建筑学院	汪俊男、何春、张乐、王李奎、郑静静、叶翔宇	16级	长江商报第十二届“漫小七”杯校园营销大赛暨新媒体创新创业大赛活动中荣获校区二等奖，被授予优秀团队称号
管理与建筑学院	何春、孙虎、汪俊	16级	在长江商报第十一届大学生校园营销大赛活动中荣获季军，被授予最佳营销团队称号

	男、张乐、 王李奎、 刘继		
管理与建筑学院	何春、孙 虎、汪俊 男、张乐、 王李奎、 刘继	16 级	在长江商报第十一届大学生校园营销大赛活动中荣获武汉研妆生物科技有限公司最佳销售第二名，被授予最佳销售团队称号
管理与建筑学院	肖永祥	17 级	湖北省第十五届运动会群众体育类（高等院校）暨湖北省第十二届大学生运动会定向越野比赛团队第二名
管理与建筑学院	崔宣宣	17 级	大运会铅球第 8 名
管理与建筑学院	徐敏敏	17 级	大运会女子 1500 米第七名
管理与建筑学院	万彦林	17 级	第九届“外研社杯”全国高职高专英语写作大赛湖北省复赛公共英语组三等奖
管理与建筑学院	王秀叶、 杨燕敏、 刘宁、郑 静静、何 凤菊	17 级	长江商报营销大赛校区二等奖
管理与建筑学院	汪俊男、 张乐、王 李奎、郑 静静、叶 翔宇	17 级	长江商报漫小七创新大赛校区二等奖
管理与建筑学院	汪俊男	17 级	学训宝演讲比赛四等奖
管理与建筑学院	汪俊男、 张乐、王 李奎、刘 继	17 级	长江商报营销大赛季军，最佳营销团队
管理与建筑学院	汪俊男、 张乐、王 李奎、刘 继	17 级	长江商报武汉研妆生物科技最佳销售第二名团体奖
管理与建筑学院	叶翔宇、 熊海兴、 陈可窈、 唐丽芸、 卢星宇	17 级	长江商报营销大赛校区一等奖
管理与建筑学院	尹丹、卢 星宇、唐 丽芸、吴 寒冰、陈 磊	17 级	长江商报漫小七创新大赛校区二等奖

## 5. 党、团培训与建设

为了更好地提升大学生的思想政治觉悟，提高对党团事务的认识，2017-2018 学年学校党委组织部、党校举办了 4 期入党积极分子培训班，804 名入党积极分子接受了党的基本知识培训，参加了党校结业考试；校团委每年都会定期举办 4 次团校培训（分别是上半年 2 期，下半年 2 期），参加受训学生 4200 人。截至 2018 年 8 月底，学校共有党员 387 名，其中教工党员 207 名，学生党员 180 名，全年共发展党员 157 名。

学校党委认真落实主体责任，深入贯彻学习习近平新时代中国特色社会主义思想 and 全国教育大会精神，积极地在全校开展党建宣传工作，取得了一些教育成效。

(1) 深化党委理论学习中心组学习和理论宣传教育。按照中央省市有关要求，制定《武汉商贸职业学院 2018 年度党委中心组学习计划》和教职工政治学习安排表，全年开展党委中心组理论学习 12 次，凸显政治性、思想性、时代性，积极发挥党委理论学习中心组的示范带动作用。同时加强对各基层党总支开展理论学习情况的督查，并及时通报督查情况。

(2) 深入开展“两学一做”主题教育活动。把“两学一做”作为党建工作的重要工作来抓，不断提升广大党员理论知识和推动学习型组织建设。为了更好地深入开展“两学一做”工作，购买《习近平总书记系列重要讲话读本》、《习近平治国理政第二卷》等书籍供各支部开展学习。各党总支根据“两学一做”活动要求，

从学生党员到教师党员，从班级到支部，通过主题班会、演讲比赛以及事件活动等方式，不断组织广大党员积极开展学习教育活动，累计开展学习 60 余次，并健全了党员学习教育长效机制。开展了“七一”纪念建党系列活动，召开支部书记座谈会，回顾党的光辉历程，总结“两学一做”及党建工作的经验做法。对 2 个先进基层党组织、35 名优秀党员和优秀党务工作者进行了表彰。积极组织以“为党旗添彩，让奉献发光”为主题的井冈山红色教育实践活动，近 20 名党员干部参加了实践活动，进一步强化党员党性，提升党员自我修养。组织各支部师生党员代表 40 余人赴湖北省档案馆参加“不忘初心、牢记使命——学习贯彻党的十九大精神”为主题的红色史料展。

(3) 认真学习贯彻党的“十九大”精神。学校制定了“十九大”学习方案，把学习十九大作为重要政治任务来抓。通过专题理论学习会、报告会等形式组织中层以上党员干部和各总支书记集中学习党的十九大精神和习近平总书记系列重要讲话精神。开展了 3 轮中层以上干部学习十九大精神集中培训，其中邀请校外专家做主题报告 2 次，领导班子成员主动讲党课 3 次，校领导、中层干部、党员师生代表共计千余人次参加了学习培训。邀请省委讲师团成员李恺副教授、校党委书记丁振国教授宣讲十九大，通过思政课、各支部书记进课堂、进寝室宣传十九大、各班级开展十九大知识竞赛、“十九大”座谈会等多种学习形式，累计组织师生党员学习次数达 40 次。在全校范围内，掀起了学习十九

大的高潮，师生员工进一步统一了思想，为推动学校教育改革发展各项工作奠定了良好思想基础。

(4) 严肃党内政治生活，加强党风廉政建设。认真落实党内组织生活制度，落实全面从严治党工作要求。严格“三会一课”制度，认真开展组织生活会和民主评议会。年初组织各党总支开展组织生活会和民主评议会，175名教工党员参与民主评议，经自评、互评，并投票评选出优秀党员近50名，无不合格党员。通过民主评议，开展批评与自我批评，提高了广大党员的党性意识、诊改意识，起到了良好的教育作用。组织党总支书记述职评议，加强党建工作考核。认真落实党风廉政建设主体责任，强力推进作风建设和正风肃纪工作。学校党委组织两次党委专题扩大学习会议，不断加强党员干部的日常教育、监督和管理。组织召开党风廉政建设专题会议，组织各部门中层干部签订廉洁从政工作责任书。组织全校师生积极学习《新时代高校教师职业行为十项准则》，深化师德师风建设，做到人人应知应做、必知必做。维护教师职业形象，提振师道尊严，在全校营造弘扬尊师重教的良好风尚，增强教师的职业荣誉感，激励广大教师热爱教育事业，廉洁从教。

(5) 重视发挥“红色引领”作用，校长、书记带头当“房东”。学校推行“房东制”管理，由校党委、校行政牵头，每个校领导作为楼栋长，支部书记作为楼栋总联络员，每名党员及教师作为寝室“房东”对口联系两到三个寝室。并由宣传部设计了

标准房东卡，由各支部发到各位房东手中填写，并下到寝室张贴于学生寝室门后，方便联络。开学前校长、书记齐上阵带领广大党员干部和教师为新生打扫宿舍近 1000 间，平时还经常走访寝室，与学生谈心、交朋友，了解他们学习生活上的困难，并尽量帮助解决。不少下到寝室的党员老师还在中秋、国庆等节日给学生买月饼、水果看望学生。通过领导干部、教师下寝室当房东，拉近了师生之间的感情，赢得了学生的信任，为学生营造“家”的感觉，让学生感受爱的教育。

(6) 重视意识形态工作，维护校园安全稳定。学校党委高度重视意识形态工作，定期听取工作汇报，召开专题工作部署会。成立了意识形态工作领导小组、宗教工作领导小组、民族学生教育管理与服务工作领导小组，制定了落实意识形态工作责任制管理办法等有关制度，形成了党委统一领导、各部门齐抓共管的工作格局。同时将意识形态工作作为党建工作重要内容，纳入领导班子和干部年度考核工作中。通过建章立制，进一步明确工作责任体系，不断加强了意识形态工作、宗教工作、少数民族学生工作的管理力度，维护了校园安全稳定。

## **6. 学生资助政策保障**

2017-2018 学年，学校全日制在校生共有 3 人次获得国家奖学金，奖励金额 2.4 万元；154 人次获得国家励志奖学金，奖励金额 77 万元；1160 人次获得国家助学金，奖励金额 348 万元。学生入伍补偿 111 人，补偿金额 164.65 万元；学生住院现金报

销 56 人，赔付 27.22 万元，学生平安保险理赔事件 19 起；办理生源地贷款 450 人，共 358.2 万元。

表 4 学生资助明细表

序号	项目名称	人数	金额(单位: 万)
1	国家奖学金	3	2.4
2	国家励志奖学金	154	77
3	国家助学金	1160	348
4	入伍补偿	111	164.65
5	大学生医保现金报销	56	27.22
6	生源地贷款	450	358.2
合计			977.47

## 7. 心理健康服务

为全面了解学生的心理健康状况，学校大学生心理健康教育中心对所有新生进行心理健康普查，并建立心理健康档案；每学期举办 2 次心理健康知识讲座。2017-2018 学年学校心理咨询室开展学生个别心理咨询 62 人次、团体心理咨询 9 次；通过多种橱窗宣传心理健康知识 13 次，指导大学生心理互助协会开展各类活动 8 次。将《大学生心理健康教育》纳入学生素质选修课程。学校大学生心理中心通过课堂和讲座等形式宣传个体咨询服务，

同时开辟网上答疑专区、网络咨询、电话咨询等多渠道解决学生的心理困惑，学生来访人数呈逐步上升趋势。



图 7 学校 2018 心理讲座



## **8. 职业技能鉴定机构**

学校积极推进课证融合“双证书”制度，建立具有行业有效性和权威性的职业资格证书体系，保证促进和提高学生就业和创业的能力。为了保证“双证书”教育的落地和实施，我校设有职业鉴定所，涵盖 10 个职业（工种）的课证融合项目。

## **9. 学生职业能力**

我校重视学生职业技能的培养和训练，提供专项经费，配备专业指导教师，在各专业的人才培养方案中就体现出课证融合的特色。即学生修业的专业核心课程，都是与他们的专业技能证书或职业资格证书相关联的。本年度学生双证书获取率为 75%。

### **(三) 毕业生发展**

#### **1. 毕业生工作**

2018 年大学生就业工作面临严峻的困难和挑战。让学生“顺利就业、稳定就业、满意就业、高质量就业”是学校就业指导服务工作的目标。学校一直遵循省教育厅的就业指导，积极参与省就业中心组织的相关工作会议，做好大学生就业创业的促进工作。学校也是领导高度重视，及时按要求部署：

一是加强就业创业指导工作。在加强毕业生就业能力培养的同时，提升毕业生的职业成熟度教育，修正毕业生对职业的不合理期待，引导毕业生主动积极就业，先就业后择业。

二是拓宽毕业生就业渠道。为了给毕业生提供充足的就业资源，我校组织过各类大中型及专场招聘活动。与合作企业加强联

系，挖掘优质就业单位及岗位，建设一批品牌就业基地，为学生高质量就业提供保障。

三是响应市政府“百万大学生留汉计划”的号召，引导学生面向光谷、扎根湖北就业。积极宣传本地就业的利好政策，积极推进教育服务地区经济发展的方针要求。

四是发挥校友的引领示范作用。在全校开展了寻找就业明星、创业明星的活动。通过邀请校友返校交流，宣传毕业生成功就业创业的事迹，激励在校学生积极参与就业创业实践。同时挖掘校友圈的就业推进潜力。

五是提升毕业生跟踪与服务能力。将辅导员考核与毕业后续跟踪服务挂钩，就业跟踪服务水平与院系考核挂钩。考核结果将影响个人及院系的考评分。另外，协议就业率始终是就业工作考核重要指标之一。

为此，各学院积极地与企业互动，建立深层次的合作关系，确保2018届毕业生在就业方面拓宽渠道，拥有更多选择的机会。

## 2. 2018 届毕业生就业状态分析

2018 届正常毕业学生中实现就业 2692 人，其中选择升学的占比 2.27%，出国占比 0.83%，选择自主创业的占比 0.7%，绝大部分同学都是签约协议就业，占比 85.17%，另外还有约 11%的同学选择了灵活就业。

表 5 毕业生就业情况统计表

就业状态	就业率	升学	签约	出国	灵活就业	自主创业
合计	89.14%	2.27%	85.17%	0.83%	11%	0.7%

### 3. 就业区域、专业对口率和薪资水平

我校 2018 届毕业生就业的区域主要分布在湖北省，占比 76.59%，比去年高了 2.5 个百分点，广东省占比 8.99%，比去年高了 2 个点，剩下上海市占比 1.84%，浙江占比 2.81%，北京市占比 1.24%，比去年人数均有所下降，其他地区占比共计 8.53%，比去年相当。数据说明我校毕业生留湖北工作还是有显著成效的，在北上广深江浙地区，除了广东人才吸引依然强势之外，其他都有下降趋势，说明内陆地区经济发展有提高趋势，地方制订的人才引进政策措施对人才回流起了一定效果。

表 6 2018 届毕业生就业分布地区前 10 名

序号	生源地区	人数	比例
1	湖北省	2045	76.59%
2	广东省	240	8.99%
3	浙江省	75	2.81%
4	上海市	49	1.84%
5	安徽省	49	1.84%
6	江苏省	38	1.42%
7	北京市	33	1.24%
8	湖南省	17	0.64%
9	福建省	17	0.64%
10	河南省	14	0.52%

(该项数据截止时间为 2018 年 10 月)

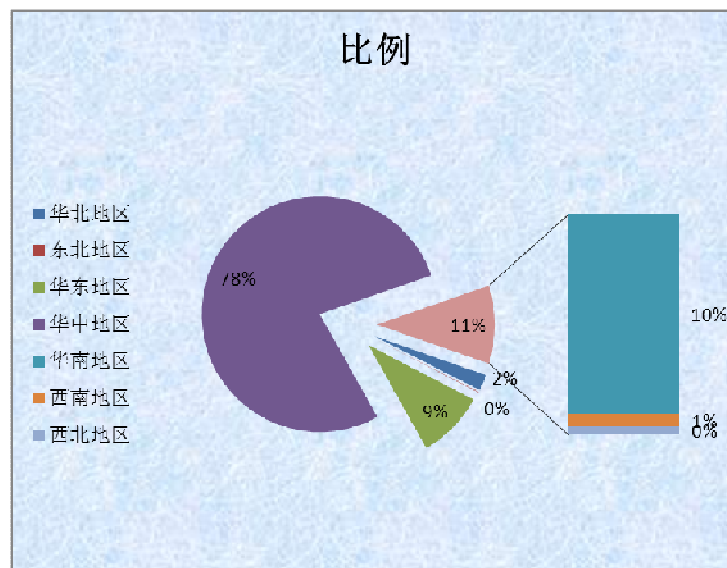


图 8 2018 届毕业生分布图

#### 4. 就业岗位

2018 年 10 月，学校就业办组织开展了一次毕业生就业情况调查，就业岗位分布如下：

表 7 2018 届毕业生就业岗位情况表

职位类别	总人数	占比
公务员	3	0.12%
科学研究人员	1	0.04%
工程技术人员	53	2.03%
农林牧渔技术人员	3	0.12%
卫生专业技术人员	3	0.12%
经济业务人员	141	5.41%
金融业务人员	124	4.76%
教学人员	54	2.07%
文学艺术工作人员	16	0.61%
体育工作人员	7	0.27%
新闻出版和文化工作人员	7	0.27%
其他专业技术人员	175	6.72%
办事人员和有关人员	260	9.98%
商业和服务业人员	442	16.96%
生产和运输设备操作人员	39	1.50%
其他人员	1254	48.12%

从学生的具体岗位来说，从事商业和服务业、行政类比重最大，占比约 75%，金融和经济相关岗位的人员占比约 10%，各种技术类岗位占比约 10%，说明我校专业在第三产业和互联网金融等新兴产业领域有较强的竞争优势，办学重点突出。

### 5. 用人单位对 2018 届毕业生评价

用人单位对我校 2018 届毕业生的综合评价来说，满意和基本满意的比高达 88.3%。

**案例 3：李梦迪**，我校市场营销专业 2018 届毕业生，太平金融科技服务有限公司武汉共享服务中心的售后客服。

她自 2015 年入学以来，就从未停止过求知的步伐，在学校期间专业知识学习成绩优异，与老师同学们相处融洽，课余时间参加学生组织锻炼自己综合实践能力，养成了吃苦耐劳的优秀品质。2017 年经过慎重考虑后加入了学校的校企合作班。半个学期的企业课程，让她熟练掌握了岗位知识，奠定了扎实的基础。



图 9 李梦迪近照

工作后，业绩常居前列，超越了许多公司的老员工。获得了 1 月份公司开门红的多个奖项，排名一路上升为武汉整体运营区第二，得到了领导们的一致认可。

成功不可能是一蹴而就的，背后一定有汗水和泪水的灌溉，才能结出胜利的果实。刚进公司时，每天不间断的课程给她无形的压力；

一次次的考试也催促着她不断前进。培训期间栽的跟头和付出的努力却没带来成效时，不是没想过放弃，但咬牙坚持下来后，让她变得更加有耐心，也更懂得去寻求解决问题的方法。转正后，平凡的她渐渐崭露头角。作为客服，与客户的沟通极为重要，要听得明白客户的问题才能针对性讲解；要专业知识牢固才能做到每通电话都没问题。因为每天的坚持，让她更加明白如何去与客户沟通，每天的数据明显反映出她的优秀，就这样让优秀成为习惯，私下仍在不断学习如何去提升自己。公司业务高峰期，她的名字被很多人都记住了，作为新人班里的她超越了许多的老员工，为团队争光添彩，得到了领导们的认可。

## **6. 毕业生专升本比例**

学校 2018 届毕业生专升本人数为 67 人，专升本通过率达到 35%。充分体现了我校在学生学业深造方面的支持力度。

## **7. 自主创业**

2018 届毕业生自主创业 21 人，占毕业生总数的 0.7%，与 2017 年基本持平。在此期间，我校还涌现出数名自主创业明星。

### **案例 4：大三学子掌舵大学生创业基地**

郭宏，管理与建筑学院工商企业管理大三学生。很多老师对他最多的评价是“帅才”，是个非常不错的领导者。学校只要是他参加的销售类比赛，冠军非他莫属！

他目前是我校大学生创业孵化基地负责人。采访时，他谈到：“目前的计划是以商贸为基点，进军周围各大高校的学生自主创业基地，成为周边学校创业基地的掌舵人。”

他有这样的自信并不是无的放矢，是源于学校与政府对于学生创

业的大力支持，更是自己数年来的创业经验使然。“我从高二开始就在接触销售，也正因为此，我更明白怎样推销自己，把自己的业务销售出去，如今创业的各种思路也是源于我的销售之路。”

进入大学后，他成为了管理与建筑学院工商企业管理专业的学生。大一时，拿到苹果手机的授权，成为了华中地区第一个在高校市场拿苹果手机授权的人。大二时，



图 10 郭宏的团队活动

得知学校寝室楼下便利店支持学生自主创业，郭宏盘下了两家宿舍楼便利店，一年的时间内也赚取了 10 万元的净利润。大二暑假，整合了我校内部的创业资源，成为了学校创业基地的领头人，而创业基地的创业方向，也从单一的宿舍楼便利店经营变为直播、旅游、轰趴、宿舍楼便利店多管齐下，逐渐衍生到大学生休闲娱乐的各个方面。

提到团队的创业项目，郭宏侃侃而谈，对于这片由他和团队共同打下来的“天下”，他显然是充满期待的。他分析到，武汉有 130 余万大学生，这占据了很大的消费市场，精确的把控这一消费市场，这就是平台的优势所在。“创业的成功，不仅是我一人的功劳，更离不开整支创业团队的齐心协力与长久的坚持。”提起自己的团队，郭宏表示，很多平台都出高价想要从基地挖人，开出上万元工资的比比皆是，但是大家都为了自己的信念，为了创业而创业，选择留了下来。

他希望可以带领这个团队越走越远，在今后的发展中日益壮大起来。

## 四、教学与改革

### （一）“双师型”教学团队建设

学校为促进教师队伍向“双师型”转化，以更好适应高职院校的人才培养需要，建立并完善了一系列，帮助青年教师成长和提升教学团队教研能力的有效机制。

1. 推崇师德表率。把师风建设放在教学团队打造的首位。各学院、各教研室无论是在组织课堂教学，还是科研讨论或是经验交流等各种活动时，都强调师德师风的融入。将教师的道德引领作用体现在细节处，体现在具体的工作场景中。以身垂范，为学生诠释职业精神的内涵。同时，学校每年9月的“师德师风建设月”中，都会评选并表彰师德标兵、师德先进个人、优秀教师、优秀教育工作者等奖项，以大力宣传师德典型、优秀教师的先进事迹，展现当代教师的精神风貌，传播正能量。

2. 促进“双师型”教师的身份转化。学校70%的二级学院建立了与专业相匹配的公司，还通过“特色选修课”等形式，为专业教师配备工作室，鼓励教师边教学边带学生进行生产经营活动，让专业课程不再是纸上谈兵。同时，对教师的“双师型”身份予以薪酬待遇上的肯定。形成争当“双师”的良性竞争氛围。

另外，学校进一步加强了对名师的引进和教学团队的建设，聘请了4名楚天技能名师，以及与专业建设相关的高职称教师，成立了导师制小组，对青年教师进行传、帮、带。保障了“双师型”教师队伍梯队布局的可持续性。

3. 深化校企合作。学校引进企业技术能手，帮助他们站稳讲台，



形成“双师型”队伍的有益补充。为此，我校搜罗了一批行业领军人物，充实到企业兼职教师师资库中，扩大了来自企业的“双师型”教师队伍。

## **（二）专业建设**

学校响应国家“一带一路建设”号召，以适应光谷区域经济发展、产业升级和技术进步需要为目标，按照“服务社会设专业，依照行业建专业，校企合作强专业”的建设思路，推进专业设置、课程建设与职业标准的对接。根据产业发展，调整优化专业结构。形成以商科和现代服务为主、文理并重、艺术特色发展的专业架构。涉及土木建筑类、交通运输类、电子信息类、财经商贸类、公共管理与服务类、旅游类、文化艺术类和新闻传播类等十一大个专业大类。学校坚持适应性与前瞻性、稳定性与灵活性相统一的原则，及时优化老专业，扶持重点专业。突出打造重点专业 13 个，其中省级品牌专业 1 个，省级特色专业 2 个，校级重点建设专业 3 个。专业与当地产业匹配度 100%。

### **案例 5：打造“特色选修课”，成立职业工作室**

根据职业教育的发展变化，学校推行“特色选修课”的教学尝试。让有专业特长的老师们学习和引进企业的管理模式，带领学生完成工作室内的项目任务，实现“做中学，学中做”。各学院都涌现了一批敢于大胆尝试和探索，乐于创新进取的专业学习团队。给学生的学习带来信心和动力，在学业与能力特长、兴趣爱好之间找到了自我的平衡。例如，互联网学院成立的“科匠”软件开发工作室，是和企业合作，用以承接企业的软件开发项目的特色选修课堂；电商学院的视觉设计工作室承担了学院网站建设中的网页美工与设计部分，学生的能

力得到了充分的开发与培养；“速卖通”团队通过对跨境电商平台的知识学习，由老师带领团队进行网络贸易，并取得了较好的成绩；外语学院的教师也开设了“公众号创业”的工作室，以指导学生如何利用现代科技来实现创业梦想。



图 11 科匠工作室在进行项目实践

### （三）人才培养方案

#### 1. 对接产业发展，优化升级骨干专业

（1）顺应“新商科”、“乡村振兴”、“一带一路”及长江经济带等国家战略要求，围绕区域经济发展和武汉建设国家中心城市目标，主动对接武汉市产业布局，不断优化专业布局。建立起“围绕产业办专业、产业转型调专业”的机制，面向武汉现代服务业与战略性新兴产业，优化专业结构，以电子商务、市场营销、酒店管理等骨干专业建设为核心，重组专业（群），完善以商为主，其他专业为辅协调发展的专业体系。按照扶优扶强，有所为有所不为原则，主要资金流向、师资队伍储备等向重点专业集群倾斜，初步实现了专业结构的升级换代，提升了为产业服务的能力和水平。

(2) 核心课程体系建设。学校根据专业岗位需求，构建了“基于企业工作过程、培养职业能力”为主体的核心课程体系，即把专业设置和课程改革对准企业需求，建立理论与实践相融合、教学内容与岗位需求相适应的注重综合素质的培养。每个专业都以核心课建设为领航，带动课程团队的建设。

(3) 职业技能选修课建设。根据学生学习能力的不同，考虑到部分学生的发展与提高及就业岗位的延伸，开设了不同难度的课程方向，拓宽专业教学的深度和广度。



图 12 健康管理学院 2017 级学生参加光电美容师培训

### 案例 6: 美丽天使在专业岗位上放飞理想

宋小琳曾是酒店管理专业的学生。因为开朗活泼、认真好学，在学校学习期间积极参加各种活动。成功面试上武汉万达瑞华酒店“天使”一职。“天使”职位属于礼宾部，是与顾客直接接触岗位，代表着酒店的形象。宋小琳以自己良好的外形和甜美的笑容获得了这个特殊的岗位。

她在工作中吃苦耐劳、努力学习，将自己专业知识应用于工作实

际，并虚心向部门前辈学习，表现突出，获得酒店各部门领导一致好评。用她自己的话说：“每个人大学生活的方式都是自己选择的，我希望自己的大学无悔。”



图 13 宋小琳的工作照

### 案例 7：由专科生进阶的博士

徐欢，2010 届优秀校友，系外贸外语学院商务英语专业学生，现为中国地质大学在读博士生。

在我校 2017 级新生开学典礼暨军训动员大会上，徐欢作为特约嘉宾发言。她以个人经历告诉新生——要给自己制定一套合理的人生规划，养成良好的学习习惯，并强调要不忘初心。同时要结识一群志同道合的伙伴，一起努力一起成长。最后，她发自肺腑地叮嘱学弟学妹们不要荒废美好的大学生活，要一步一个脚印地向着自己的梦想前进。



图 14 徐欢在新生开学典礼上发言

## 2. 深化技能，改革教育教学方法手段

### (1) 专业人才的培养模式创新

学校坚持专业与产业对接，紧紧围绕武汉地区先进的现代服务业、健康产业、创新创业型产业、文化创意产业、战略性新兴产业的发展需要，大力推行“现代学徒制”。重视知

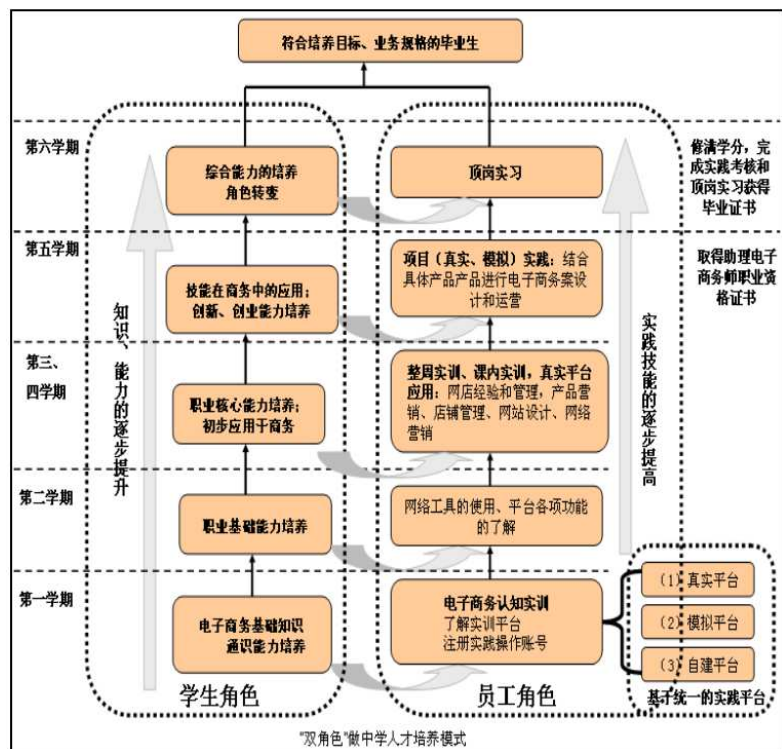


图 15 电商专业“双角色”育人示意图

识学习、技能实训、工作实践和职业鉴定等功能的整合。实现了校企联合招生（学校、企业共同参与招生标准制订和面试）、师徒结对、双导师（企业和学校）等多种“现代学徒制”的操作实践。开始走向由试点到推广探索的改革过程。

### 案例 8：“现代学徒制”成果喜人

我校旅游与外语学院“现代学徒制人才培养模式研讨会暨武汉荷田大酒店学徒制订单班开班仪式”在星海音乐厅隆重举行。出席本次活动的有湖北省酒店职教集团常务理事长薛兵旺教授、刘朝阳秘书长、鄢向荣教授，武汉商贸职业学院校长涂宏斌教授、党委书记丁振国教授、刘丹副校长等校领导及各学院、各部门负责人出席。另有来自武汉职业技术学院等兄弟院校的领导和专家们莅临。武汉荷田大酒店方面则派出了项家梅总经理、周沛章副总经理、人力资源总经理夏洋及、各部门经理。



图 16 “荷田订单班”开班仪式

#### (2) 教学方法改革

学校积极探索案例教学法、角色扮演教学法、项目教学法、情景模拟等教学方法，融“教、学、做”一体化，并辅以个人准

备、小组讨论、分组演练、典型表演等多种课堂组织形式。充分挖掘多媒体教学、微课、慕课、翻转课堂等现代教学手段的现实应用，引入教学系统软件，实施网络教学。利用最新教学软件，把实际业务操作环节搬到课堂上。



图 17 系统中给学生开设的网络课程



图 18 网上学习职称考试课程和模拟职称考试

### (3) 现代教学手段的应用

学校鼓励和支持教师、学生积极使用网络、电子图书馆、多媒体及数字化语音等教学手段，开发多媒体课件，充分发挥现代教育技术在改革教学模式和手段，强化学生动手、动口能力的培养和训练，推动学生主动学习。

例如，会计与金融学院的投资与理财和互联网金融专业都开设了《证券投资理论与实务》课程，任课的李艳丽老师以赛促学，在股票交易时段让学生进行真实模拟实训。老师利用免费的模拟炒股软件——叩富炒股，建立了模拟炒股交易大赛，组织全班同学进行为期一个月的模拟操作。



图 19 学生们的比赛排名

### (4) 改革考试、考核方式

根据课程目标、考试内容和课程性质等设计和改革课程考试考核模式。通过考试检测学生实现教育目标的程度，并促进其能力、素质的发展和提高，采用由多种基本考试方法构成的考试模式进行多次测试综合评价，由多种考核方式构成、时间与空间按需设定的多次考核综合评定成绩的课程考试模式。即以就业为导



向，以考核知识的应用、技能与能力水平为核心，由多种基本方法相结合来完成课程的综合考核。如汽车与物流学院实施“项目制教学+过程性考核”教学方式，摸索出了一套基本的考核方法和考核指标，过程性考核的考核方式由教学过程中的过程性考核与教学期末的综合能力考核两部分组成。教学过程中的过程性考核是在教学过程中按项目设计的考核环节，在总评成绩中占比应达到 70%左右。教学期末的综合能力考核是在教学的最后一周以试卷或综合实训项目的形式对学生进行该课程综合能力的考核，在总评成绩中占比为 30%左右。



图 20 汽修专业考核现场

### 3. 对照建设标准，打造优质课程资源

学校为使课程建设与教学改革成为一个相互匹配、动态发展的过程，改进和提升课程内涵，发挥教学改革、课程建设的示范作用，我校重新对所有专业的核心课程进行了梳理。修订 69 门重点专业和公共基础课的核心课程标准。坚持以社会需求为导向，以学生能力提升为目标，进行课程建设。坚持改革与创新观

念，注重课程建设的现代性、科学性、系统性。利用信息技术构建智慧课堂，建设一批高品质精品在线开放课程。学校重点建设了省级电子商务专业教学资源库，包括资源库运行网站 1 个，电子商务专业基础与核心课程 12 门以及教学资源素库和评价资源库各 1 个。积极落实课程资源应用举措，改善教学生态，促进教育与信息技术深度融合。

#### **（四）加强产教融合、校企合作，推进协同创新**

学校建立“政校行企四方联动”开放式办学平台，按照“五进五融”（实践专家进校园，专兼教师融合；职业情境进课堂，课程岗位融合；行业标准进基地，实训生产融合；企业项目进中心，科研服务融合；职场理念进专业，校企文化融合）原则，以育人为核心，将“产学研用立体推进”落实到学生培养全过程，全方位开展校企合作。

2017—2018 学年，学校陆续与中国南方航空公司、万豪国际酒店集团、上海万象物流、万维科技有限公司、楚天激光、武汉荷田大酒店有限公司、中国大地财产保险股份有限公司、联报万象集团、北京亚洲大酒店、国药控股湖北分公司、信达鸿车行、苏宁云商、家乐福（华中区）、湖北长江传媒旅行社有限公司、东风风神公司、武汉盛隆电气集团等企业签署协议实施订单培养。形成“每个二级学院有一个深度合作的企业，每个专业有一个有特色的合作项目”的格局。重点建设了《行动计划》中的 4 个校企共建生产性实训基地和 1 个技能大师工作室并展开相关教学、培训、鉴定及技术研发工作，达到既培养学生创新创业意

识与能力，又能为地方经济发展搭建高水平、高层次的服务平台的目的。

学校通过行业协会、校企合作委员会等多种渠道建立联系，吸引更多的企业兼职教师走进课堂或担任学生实习指导教师，将专业技术讲座纳入专业教学计划，专业核心课程、专业核心技能实训课程由兼职教师任教或与校内教师共同完成，有效地提高了专业教学质量，深受学生欢迎。



图 21 学生到彩虹创客社区学习《创业指导》课

学校物流管理专业是湖北省重点专业、湖北省高等职业教育重点实训基地、中国物流学会授予的首批“中国物流学会产学研基地”、中国物流学会理事单位、中国物流技术协会理事长单位、湖北省高等教育学会物流教育专业教学专业委员会理事单位、中国物流采购联合会物流师培训中心。



图 22 刘丹副校长到 CJ 荣庆物流（中韩合资企业）洽谈

2017 年 10 月汽车与物流学院的汽车维修与检测实训中心也在商贸学院落地开花，正式投入教学实践。



图 23 汽车维修与检测实训中心揭牌

### 案例 8：校企共研横向课题

推进产教融合发展，促进校企开展广泛、深入的合作。针对校企合作中存在的专业不对口、师傅不愿教、学生实习走过场等问题，学校以旅游与外语学院与荷田酒店的合作为突破口。学院与企业共同研发一个横向课题。在完成科研项目的过程中锻炼学生，同时创造经济效益和社会效益。学院与企业不再是互不相干的主体，而是责任利益共同体。师傅带学生不再是额外负担，而是可以转化成自己的科研成果，自然做到真心帮扶。



图 24 旅游与外语学院与荷田酒店进行横向课题合作

### （五）完善质量保证体系

为保障学校教学工作正常高效地运行，我校对接教育部关于高职院校教育质量诊断与改进工作指示，本年度主抓内部质量保证体系（含组织体系、目标体系、标准体系、数据体系）的健全。实施学校整体层面的诊改工作，建立内部质量保证体系诊改机制（常态化、持续性），形成良性的自我诊断与改进的质量文化。学校质量管理委员会先后颁布了《武汉商贸职业学院内部质量保

证体系诊断与改进工作实施方案》、《关于推进“岗位改善提案”报送工作的通知》、《关于实施月末诊改工作考核的通知》、《关于落实教学质量改进例会的通知》等系列文件，建立内部质量管理与考核评价体系。同时，教务处、督导处、学工处等教育教学主管部门也加强了对日常教学过程的监控，除定期进行期初、期中、期末三个阶段的教学集中检查外，还通过《教学质量诊改简报》（月刊）、《督导简报》（月刊）等形式及时通报全校质量诊改的过程与进展。专门用于收集和宣传教育教学口的教学改革成果和改进措施。目前已出刊了 15 期，促进了各院系间的竞争与交流。

根据“需求导向、自我保证、多元诊断、重在改进”工作方针，学校完善校内二级督导机制。校级督导、二级学院督导、班级信息督导运行合理，职能明确，实时监控教学质量。在操作上，深化了督导工作中的督、导、助、评等各个环节，并通过督导简报、教师访谈、学生访谈等形式，及时反馈教学中的问题信息。学校制定了《学院领导干部教学听课和巡查制度》加大了领导干部深入教学一线参与巡查的力度。通过校领导参加听课、巡查，二级学院领导交叉巡查，对教师教学过程及学生学习情况进行全方位管理，收到较好效果。

2017-2018 学年，学校开展同行评教数据为 40%，学生评教为 76.14%，企业评教为 25.81%。评选出优秀教师 27 人、优秀辅导员 6 人、基础管理岗位先进工作者 26 名、优秀教育教学管理干部 15 名。

## **五、服务地方发展**

为适应地方经济发展的需要，走有特色的高职教育之路，我

校制定了服务区域经济的发展目标。致力于为地方经济建设提供重要的人才支持和技术支撑。

### **（一）专业设置**

学校按照武汉城市圈及湖北省产业结构调整与发展的要求，巩固王牌专业，开拓新专业，同时根据行业需求，对相关专业进行适应性整合。在服务全面建设小康社会、“中国制造 2025”、“一带一路”、自贸区发展、“大众创业、万众创新”等国家战略基础上，学校始终坚持以主动服务武汉城市建设为导向，努力担负起产业转型升级时期的社会责任——为区域经济发展提供技术与人才支持。重点立足于现代服务业、公共事业和文化创意产业的定位，符合湖北社会及学校周边企业发展的需求。本年度我校招生人数最多的专业分别是会计、市场营销、电子商务、物流管理、计算机技术、传媒艺术等。在专业发展上，逐步形成了“三对接”即“学校对接行业，专业对接产业，学生对接职业”的专业建设模式，产生了显著的社会效应和经济效益，专业与当地产业基本匹配。在专业调整中，学校采取“扬优、支重、改老、扶新”的方针，积极预测社会对专业的需求趋势。

在备案 2018 年拟招生专业时，学校向省教育厅申请并报批了 6 个新专业，分别是护理、大数据技术与应用、光电技术应用、高速铁路客运乘务、航空物流、机电一体化技术；撤销原有专业 2 个，分别是环境艺术设计、高尔夫球运动与管理；保留原有专业 39 个。2018 年开学季，学校专业数达到 40 多个。

### **（二）人才服务**

本着为社会提供合格的高素质技能型人才，学校不断创新人

人才培养模式改革教育教学方法,为社会提供人才培养服务。目前,我校每年都为国家和社会培养大批优秀的毕业生,涉及生产、建设、服务、管理等一线岗位。力求所培养的人才在地方经济建设和社会发展中下得去、留得住、用得上,为地方经济社会发展提供了人才支持和智力基础。

我校 2018 届毕业生就业的区域主要分布在湖北省,本地就业人数近两千人,占毕业生人数的 76.59%。

### 案例 9 计算机网络技术专业毕业生

陈旭辉,在校期间,学习刻苦努力,动手能力强,深受老师们喜欢。曾担任计算机协会技术部部长,多次带领部门参加义务维护活动、培训部门成员计算机硬件知识和网络技术、制作协会活动海报、PPT、视频等、参与校园网的网络运维。通过学习实践,取得了华三认证 H3CIE、H3CTE、H3C- Security、RHCE 等证书,获得了 2016 年奖学金、参加 2016 湖北省职业技能大赛获三等奖,参加 2016-2017 学年“华三杯”湖北省大赛获一等奖。



图 25 陈旭辉工作照

在专业技能方面,熟悉数通、安全、Linux、存储、华为、华三、思科、Juniper 厂商设备调试等。毕业后,就职于武汉通威电子有限公司,担任网络工程师,受到单位领导一致好评。

### (三) 技术服务

为地方行业和企业提供技术服务,是高职院校服务地方经济社会建设的重要方面。学校充分发挥自身专业优势和科研优势,



利用“双师型”教师专业实践技能好、科研能力强等特长，以面向本省企业为主，积极开展技术服务。服务项目涵盖纵向科研、横向技术开发、技术转让、技术咨询和培训服务等。在不断提高社会美誉度的同时，也磨练了更多青年教师的专业技术。

管理与建筑学院以服务区域经济建设为切入点，推进专业建设为社会服务的能力。先后与红安县政府、京山县政府联手打造美丽乡村项目，与南湖佰港城合作天空农场项目等社会服务工作，取得了一定的社会效益和良好口碑。



天空农场模拟图



美丽乡村设计图

2018年3月，我校汽车与物流学院参与了武汉市高技能人才培养工程的项目。校企合作培养技师是武汉市校企合作、政府资助的一项重要职业技能培训项目。主要为我市企业员工职业技能提升提供培训。



图 26 社会培训

3月，湖北省家电与网络信息产品服务行业协会五届二次理事会在武昌隆重召开。汽车与物流学院院长乐岩被任命为副理事长，并颁发证书。



图 27 乐岩院长被任命为湖北省家电与网络信息产品服务行业协会副理事长

会计与金融学院也参与过财政部会计人才知识更新工程全国会计从业资格考试大纲的审定、全国会计从业资格考试辅导教材和无纸化考试题库建设、武汉市地税局会计专业技术职称培训、湖北省工商局的年报网上公示的稽查、东湖高新区管委会下设某村财务制度规范培训等若干项技术服务项目。我校一直秉持社会公益性原则与合作办学、合作研发原则，虽然技术服务到款额不高，2018年到款额仅为2万元，但社会美誉度好。

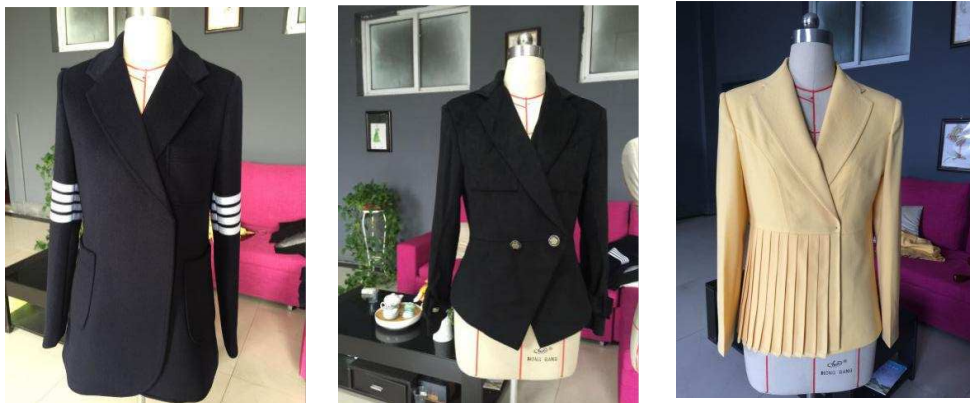


图 28 服装专业服务社会项目作品

#### （四）培训服务

我校自 2010 年起，连续八年与武汉轻工行业协会共同投标承办了由市经信委招标的武汉市中小企业培训项目，赢得了学员、经信委、媒体的高度赞誉。

2018 年，我校政府购买服务到款额取得重大突破，承担了武汉市财政局的会计培训及考点服务项目、武汉市民政局的社会组织评星级项目，政府购买服务到款额总计达到 467.5 万元。

我校物流学院物流管理实训中心先后多次为兄弟院校物流管理专业的学生开展实训教学。2018 年 3 月和 11 月间还为湖北黄鹤楼特色包装材料有限公司进行过仓储管理员知识培训。培训人数近 60 人。每一次的教学培训都做到有计划、有记录，上课有教案、实施有方案、考核有结果、反馈有效果。对外培训的全程安排深受兄弟院校师生的好评。此举进一步促进了校际合作与校际交流，对于专业建设的成果共享起到了积极作用。另一方面对于物流实训中心的综合利用起到了推动作用。

2017-2018 学年，旅游与外语学院与武汉荷田大酒店展开合作，开展员工礼仪竞赛的培训活动。培训的主要内容包括：妆容修饰技巧、形体姿态训练、言语表达训练等。让企业员工在享受

礼仪传达出的气质美的同时，还能为自身的职业素养提升寻求新思路，以更好的状态投入到今后的工作中。

### **（五）文化服务**

高职院校是所在区域的文化中心和文化高地，处于社会先进文化改革和发展的前沿，引导着社会的价值取向和文化诉求。学校在吸收先进的社会文化和企业文化、融合地方文化精华的基础上，不断提升文化渗透力和辐射力，积极开展以社会责任为导向的文化服务（青年文明）活动。

#### **案例 10 携手楼兰蜜语，打造电商首个 9.9 公益日**

这个世界的改变不是一个人做了很多，而是大多数人做了一点点。2017 年 9 月 7 日，为了让更多的同学能够了解和参与公益活动，电商管理学院携手楼兰蜜语发起了“用健康和平安留住长江微笑”的 9.9 主题公益活动。

9.9 公益日是腾讯公益首创，由其牵头联合数百家公益组织、知名企业、明星名人、爱心媒体，由中央网信办网络社会工作局担任指导单位，响应国家 9 月 5 日中华慈善日的号召，共同发起的一年一度的全民公益活动。借着楼兰蜜语 99 公益主张的契机，电商管理学院携手楼兰蜜语在我校开展用健康和平安留住长江微笑的主题公益活动。

9 月 7 日晚，学院蒲公英爱心组织成员联合院学生会和企业宣讲专员为我们的活动进行了学生宿舍的走访宣传。在学生宿舍进行扫码、宣导。每募捐一块钱，腾讯公司都会把爱心翻倍，变成三倍金额进行配捐。同时为了回馈和鼓励同学们的爱心，在扫码的同时，还会赠送楼兰蜜语的一包 Q 枣或者一个心意包，活动反响十分热烈。

本次活动共筹款 22277.43 元，将用于招募“江豚管家”。这批

社会工作者的主要任务是开展长江江豚协助巡护，为江豚料理家园，让仅存的 1000 头长江江豚都能获得悉心照料。



图 29 9·9 公益日活动现场

学校还充分利用现有办学设施和教育资源，做好服务社会基地建设工作。学校先后被国家批准设立国家职业资格认证辅导站、全国计算机应用技术证书考点（NIT）、全国计算机等级考试考点（NCRE）、国家自学考试考点、全国大学英语四六级考点、会计从业资格考试考点。2016 年开始，我校承担湖北省公务员局组织的国家公务员考试任务。后因反响不错，2017 年、2018 年的公务员考试中，我校已累计接待社会参考人员近 6600 人，13200 科次。本学年，学校共为其他高校和社会考生提供考试服务各类考试服务，其中自学考试 9120 科次，CET 考试 1000 科次，普通话测试 960 人次，NCRE 考试 1729 人次。

## （六）志愿者服务

学校广泛开展青年志愿者和社会实践活动，拥有湖北省博物馆、武汉市聋哑学校、流芳街派出所、佛祖岭社区、湖北红十字会、地铁站等数十家合作单位。志愿者们走进社区、走进山村、走进敬老院、走进社会，开展“武汉晚报”义卖、爱心支教、大手牵小手、扶孤助残、青年文明号等各类活动 120 余次，志愿者服务总时长超过 46000 小时。

2017 年 10 月 8 日，我校刘安妮青年志愿者协会受邀参加第一届爱心志愿者大会。参加本次会议的有爱心义诊医院、爱心企业、武汉好人圈志愿者协会以及武汉交通职业学院、汉口学院、武昌工学院、湖北生物科技职业学院、武汉船舶技术学院、长江工程职业技术学院和武汉商贸职业学院的大学生志愿者协会。



图 30 爱心志愿者大会现场

刘安妮青年志愿者协会两次前往江岸区铁南社区养老院金鑫大厦四楼，给养老院晚年孤寂的老人们带去一份精神上的慰藉，送去一份心灵上的温暖！



图 31 与福利院的老人们在一起

我校健康管理学院的现代医疗健康中心经常邀请社区周边的老人们来做免费的“糖尿病”心理培训。欧阳焯会长亲临现场指导工作，对老年人糖尿病心理治疗给出了自己独到的见解。现场的老人们也积极分享了自己的心理历程及今后如何注意的相关想法。通过本次培训，老人更加清楚如何更好地进行自我心理疏导，在心理上更好地接受各种情况的应对。



图 32 健康培训现场

## (七) 科研服务

2017-2018 学年，学校坚持“以科研促进教学”，为了提高人才培养质量，总结推广专业建设与课程教学改革的成果，重点组织实施了学校专业建设与教改实践项目的立项工作。经教师申请，学院推荐，共确定了 10 个校级重大教改项目。

在各项激励政策的鼓舞下，我校科研工作氛围日渐浓厚，教师科研能力稳步提升，科研成果日益丰硕。2017-2018 学年教师公开发表论文 127 篇。其中核心期刊论文 12 篇；公开出版教材、著作 18 本；取得 17 项专利；获批 8 个省级立项教科研项目；17 项教科研成果获奖，其中校长涂宏斌等人的《进化教育论在民办高职教育中的应用》荣获第八届湖北省高等学校教学成果二等奖；管理学院梅冉老师的《高职院校创新创业教育模式的理论思考与社会实践》荣获第八届湖北省高等学校教学成果三等奖；李芳老师的《一例两度自杀个案的危机干预与思考》获第四届湖北省高校心理健康教育优秀成果（危机干预类）二等奖。

表 8 2017-2018 学年教师教科研成果统计表

论文（篇）		教材 （本）	专利 （项）	项目（个）				资助经 费（万 元）	成果获 奖（项）
公开发表	其中核 心期刊			国家 级	省 级	学会 项目	校 级		
127	12	18	17	0	8	6	10	4.6	17



## 六、国际交流与合作

国际化是当前我国高等职业院校改革和发展的重要方向。早在建校之初，涂宏斌校长就提出“培养全球化公民”的办学理念。这也映证了我校办国际一流大学愿景。因此，我校一直坚持不断地加强教育国际交流与合作，拓展办学空间，提升国际影响力。

### （一）与境外院校开展合作办学

近年来，在外事办公室的积极联系下，我校先后引进来自美国、英国、德国等国家的外籍师资 50 余人。

在国际合作办学方面我校也在积极拓展空间。先后与美国林肯大学、美国圣道大学、韩国东国大学（庆州校区）、菲律宾莱西姆大学等签署联合办学协议，采取 3+1 的合作模式；与韩国江原大学签署联合办学协议，采取 2+2 合作办学模式。学生可以在我校完成专科阶段的学业（2-3 年），再去国外的合作院校完成本科阶段的学业（1-2 年）。

目前，我校同美国、加拿大、韩国、菲律宾、台湾等地区的 8 所院校展开了广泛的交流与合作。在英语、韩语、国际商务、工商管理、国际贸易、艺术设计、动漫制作等专业和领域进行合作办学。学校对外合作、国际交流和办学与已取得阶段性成果，与美国林肯大学开展的中美合作办学，已有 4 届毕业生，共 120 多人；与韩国东国大学（庆州校区）联合办学已培养了近 40 名国际学生。

### （二）培养学生国际化视野促进海外就业

伴随我国“一带一路”建设的推进与深入，国家急需大量具有国际视野、同时又熟悉本土市场环境的技能型人才。我校各学

院都瞄准海外实习就业市场，通过让学生走出国门，去亲身体验不同的文化和市场生态，在全球化的国际大熔炉中去锻炼，更能熏陶出适应国际化需求的人才。

目前，我校的旅游与外语学院已成为了境外合作探索的排头兵。与其开展国际合作的以澳门、日本、新加坡、阿联酋、卡塔尔等经济发达的国家和地区为主。其他学院也有部分条件优秀的学生成功到欧美等国家留学。现已有近 40 名同学顺利在海外就业，其中国际合作的酒店企业有：迪拜八星级亚特兰蒂斯酒店，迪拜希尔顿酒店，迪拜喜来登酒店，阿布扎布香格里拉酒店，阿布扎比杜森肯尼酒店等国际知名高端酒店；合作的旅行社为迪拜最大的华人旅行社——迪拜海外旅行社；合作的其他企业有迪拜波士顿贸易公司、迪拜欢乐快照公司等。

### 案例 11 奏响商贸“欢乐颂”，“五美”学姐带你游迪拜

“世界那么大，我想去看看”引发了很多人的共鸣，环游世界几乎是每个人的梦想，而这个梦想，在我们武汉商贸职业学院旅游与外语学院就可以实现。旅游与外语学院国际旅游与酒店管理项目已有近 40 名同学相继被海外酒店、海外旅行社及各大知名企业录取。今天我们请国际项目的五位美美哒的学姐代表，带你一同去欣赏下迪拜的风光吧！

在迪拜除了美丽的海洋，另一半是一望无际的沙漠，而迪拜就是建在沙漠里的奇迹。迪拜的沙漠可不一般，现在已有一部分沙漠被列入保护区。



图 33 汪斯学姐带你游沙漠

除了保护区，其他的沙漠区可以作为娱乐场地。你可以在沙漠里开车冲进沙堆接受“洗礼”，沙漠里特有的失重感将大大地挑战你的驾驶技术。或是骑坐骆驼穿梭在沙漠中，看大漠孤烟直，长河落日圆的壮丽景象。要是在金沙中玩累了，还可以去沙漠村，村里有很多体验沙漠民风的游览项目，还能免费品尝当地美食哦。

图片中这位美丽的导游是旅游与外语学院国际旅游与酒店管理的汪斯学姐，她积极向上努力工作，工作一年时间已经带着大批游客玩转了整个阿联酋。相信在这位专业导游的带领下，你一定可以在迪拜这个世界上最奢华的城市享受与众不同的旅程哦！

### 逗比学姐陈若满带你逛世界顶级酒店

亚特兰蒂斯酒店（Atlantis）作为世界顶级奢华的酒店，耗资 15 亿美元兴建，坐落阿联酋迪拜的棕榈人工岛上，占地 113 亩，有 1539 个房间，如同古波斯和古巴比伦建筑装潢风貌。



图 34 陈若学姐

2008 年 9 月 24 日隆重揭幕，当中最贵的套房盛惠 3.5 万美元一晚。亚特兰蒂斯酒店里有全球最美的海洋公园和海底酒店，美轮美奂。

如果你来到迪拜的亚特兰蒂斯，咱们商贸的一位逗比学姐可以带你全程游览这座美丽的奢华酒店哦！她名字叫陈若满，是 2014 级国际项目的一名同学，性格活泼可爱，被班上同学赋予了“逗比学姐”的“美誉”，她现就职于迪拜全球奢华顶级的亚特兰蒂斯酒店餐饮部，因为在酒店里长期和各个国家的人打交道，她现在语言能力和专业水平也是一级棒，相信在她的带领下，你可以看到亚特兰蒂斯最美的风

景！

### 思思学姐带你欣赏迪拜河畔



图 35 思思学姐

迪拜河可以说是感受迪拜脉搏的地方，迪拜河向内地延伸约 10 公里，把这个城市分为两半。东边是贝拉（Deira），西边是柏迪拜（Bur Dubai），要感受当地文化的最好方式就是像当地人

一样，搭乘水上计乘车或 abra。这些敞篷船整天都在河上穿梭，租上一个小时的 abra 随意畅游一番，这是游览迪拜河的最佳方法。

而在迪拜河畔，有一座世界知名的希尔顿酒店，旅游与外语学院国际 1401 班的陈思思学姐就是该集团的一名员工，2016 年，她在学院的悉心培养下，拿到了希尔顿的 offer，前往了这个向往的都市。如果你也想看看迪拜河的美丽风光，可别忘了来找可爱的思思学姐哦！

### 雷茜学姐陪你“吃”迪拜

阿联酋是一个多民族国家，为了符合不同民族的口味，势必会有很多来自各国的美食齐聚迪拜。这里几乎拥有各种国家的美食，但主要来说，这里的餐厅主要都是以中东式、欧洲式、印度



图 36 雷茜学姐

式、巴基斯坦式及菲律宾式为主，当然还有各种亚洲餐厅，比如日韩

泰餐厅和近年来越来越多的中餐厅。所以在迪拜你可以享受到全国各地的美食哦！

琳琅满目的食物是不是让你不知道从何下口呢？那么就让我们在迪拜泰姬宫殿酒店的雷茜学姐带你吃吃喝喝吧，雷茜学姐是 2013 级国际旅游与酒店管理的一名同学，她性格开朗，活泼可爱，2015 年入职迪拜泰姬宫殿酒店，这个大大咧咧的姑娘在国外可是非常吃得开哦！如果你去迪拜不知道吃啥，一定记得找这位学姐带你去哦！

### 纯子学姐带你了解迪拜最全面的文化



迪拜是国际大都市，阿联酋人口最多的城市，中东最富裕的城市，中东地区的经济和金融中心，被称为中东北非地区的“贸易之都”。也是全球性国际金融中心之一，成为了东、西方各资本市场之间的桥梁，同时也成为了重

要的物流、贸易、交通运输、旅游和购物中心。拥有世界上第一家七星级酒店（帆船酒店）、世界最高的摩天大楼（哈利法塔）、全球最大的购物中心、世界最大的室内滑雪场等，以活跃的房地产、赛事、会谈等近乎世界纪录的特色吸引了全世界的目光。2020 年世界博览会将在此举办。迪拜凭借优越的地理位置，实行自由和稳定的经济政策，大力发展转口贸易业、房地产业、旅游业等非石油产业，还着重发展现代高科技产业，建成了一系列现代化配套基础设施。迪拜正以他高速的发展速度让世界惊叹，超前规划、务实奋发成为迪拜缔造发展奇迹的重要因素。

来到这里，除了美丽的风景、震撼的建筑，最值得你好好了解的还是迪拜的文化。说到文化讲解，咱们商贸 1501 国际旅游与酒店管理项目的班长刘纯子学姐就最有发言权啦，她现在就职于迪拜波士顿石油贸易公司，每天接触到各国各行业的精英，对于这个国家文化上的了解也特别精通，这么一个美丽而繁华的都市，就让咱们这商贸五美带大家尽情的玩转迪拜吧！

## **七、政府引导与支持**

### **（一）政府支持**

随着国家重视高等教育改革、加快职业教育发展，学校创始人涂宏斌积极下响应国家号召，在教育公益性精神的感召下，坚持党的教育方针，深入贯彻《民办教育促进法》，武汉商贸职业学院迈着坚定的步伐一路矫健走来。早在建校之初，学校就得到湖北省委、省政府、省教育厅领导的热情支持，得到了武汉市及东湖新技术开发区、江夏区、流芳街道办等各级政府领导的大力帮助，才得以顺利建校、快速发展。2013 年 12 月，湖北省人民政府出台了《关于进一步促进民办普通高等教育发展的若干意见》，加快促进了民办高职院校从规模发展向内涵发展嬗变。2016 年 5 月，为提供企业参与职业教育的积极性，湖北省人民政府明确民办高职院校可以自行确定学费标准，学费可以上浮 30%，同时，省政府研究制定了《关于支持发展现代职业教育加强校企合作有关税收政策的通知》。

### **（二）资金支持**

2017-2018 学年度，我校共有 1427 名学生获得各类奖学金

和资助，发放资金共计 426.6 万元，其中国家励志奖学金 77 万元，受惠学生占 18.85%。

### **（三）依法治校**

#### **1. 学校章程及基本制度建设**

我校是一所公益性、非赢利的民办普通高校。根据教育部的通知精神，学校制定了《武汉商贸职业学院章程》。并且依据《学院章程》，制定了八个基本制度，即《董事会领导下的校长负责制》《教职工代表大会制度》《学术委员会制度》《董事会制度》《教师申诉制度》《学生申诉制度》《财经委员会制度》和《信息公开制度》。这些制度制定，有力地促进了学校教学管理民主化。

#### **2. 建立依法治校工作机制**

自成立以来，学校始终将依法治校工作列入年度工作计划，并作为党政会议重要议事议程。学校建立了党委中心法制学习日制度，坚持利用中心组学习日学习有关法律法规和上级有关依法治校文件。成立依法治校领导小组，定期召开会议，在回顾总结工作的基础上，研究制定依法治校实施方案，并把目标任务分解到学校各二级学院、部门，确保依法治校工作有人抓、有人管，做到各司其职，层层落实的工作格局。

#### **3. 夯实依法治校工作的基础**

一是坚持法制教育与课堂教育相结合。学校坚持以课堂教学为主渠道，按照规定开设了法制课，并将法制教育纳入学校教学活动中，做到计划、课时、教材、师资“四落实”。开设《思想道德与法律基础》《形势与政策》等课程，讲授必要的法律基本常识和基础理论知识，使学生较为系统地了解和掌握社会主义法

制思想、法律制度和法律体系。在抓好课堂教学的同时，我们还积极开辟第二课堂，以组织观看法制教育专题片、法制文艺节目、参加法律咨询服务等形式，不断拓宽法制教育的渠道和途径，使广大师生潜移默化地受到法律知识的熏陶。

二是坚持法制宣传教育与思想道德建设相结合，实现“双赢”效果。我校坚持依法治校与以德治校相结合，深入贯彻落实了《公民道德建设实施纲要》、《中共中央国务院关于进一步加强和改进未成年人思想道德建设的若干意见》，大力开展诚信教育，引导学生在日常生活中养成好的行为习惯，形成良好的道德品质，从而实现个人自律与法律他律的有机统一。

三是坚持法制教育与校园文化活动有机结合。我们充分利用广播、校园网、院报、板报等宣传媒介，结合年度普法重点和师生关注的热点问题，开展经常性宣传，不断扩大法制宣传教育的吸引力和覆盖面。认真开展好一年一度的校园文化艺术节活动，大力支持学生社团自主开展健康向上、参与性强、贴近生活的文化活动，使法制教育宣传深入到广大学生全体中。

四是法制教育与师德建设并行。加强师德师风建设，提高广大师生的思想道德素质，特别是法律素质，是做好学生普法教育工作的重要保证。我校根据教职工工作的性质和特点，有针对性地组织他们学习《教师法》、《教育法》、《教师职业道德规范》等与学习和工作相关的法律法规，使之掌握基本的法律原则和法律规范，做到依法办事、依法执教，为学生学法、知法、守法起到表率作用，并且能动地指导学生法律知识，培养学生法制观念及运用法律法规解决实际问题的能力。



## 八、面临挑战与展望

### （一）外部环境与政策

#### 1. 存在问题

民办教育的兴起和发展是新时期我国改革开放的一项标志性成果，民办高校已成为我国教育事业不可或缺的重要组成部分。武汉商贸职业学院就是随着高等教育改革成长起来的，在发展中，学校同其他民办高职院校一样面临着种种困难和挑战。主要是人们惯有的“重公轻民”、“国强民弱”、“公好民差”等思想观念作祟，民办教育的存在价值和重要意义迄今尚未被社会各方面所充分认知，在对民办教育的看法上，有的部门、有的人员还不时存在“无益论”、“过渡论”、“权宜论”、“可有可无论”乃至“麻烦论”等论调。

#### 2. 期盼和展望

一是希望政府从政策层面解决公平待遇问题，促进民办、公办教育共同繁荣。二是对公益性办学的民办高校以政府购买服务的方式适当给予生均学费补助。

### （二）内部环境与条件

#### 1. 存在问题

学校举办高等职业教育以来，经过十多年的改革与实践，取得了一定的成绩，办学实力得到了明显提高，人才培养质量进一步提升。但是，我们也清醒地认识到，学校在发展过程中还存在一些难题亟需破解，需进一步提高适应社会需求能力，不断改进和完善。问题主要表现在：学校的综合实力和办学水平距省示范

院校还有一定差距，核心竞争力有待进一步提高；服务社会的针对性、有效性有待进一步增强；校园文化建设的内涵和质量还需进一步提升等。

## 2. 改进方向

本学年，我校立足于自身实际及优势，制定了内部诊断与改进的工作目标。以服务地方区域经济发展为导向，围绕市场调研梳理专业建设方案。以十三个核心专业为引领，带动关联产业链上的配套专业发展，形成专业集群，以满足和适应地区和行业的不断变化与发展需求。

在育人层面，要强调现代职教的人才观、质量观、教学观，研究高技能人才的培养规律和教学管理规律，组织实施教学改革和教学基本建设，建立健全教学管理机制，提高教学管理水平，促进教学管理工作的科学化、规范化。

在专业发展层面，要适时调整专业设置，适应社会需求，适应经济结构、产业结构的调整和企业产品升级换代的实际情况，按照“学校围着市场转，专业围着产业转，人才培养围着需要转”的路子，及时调整专业结构，灵活设置专业，不断更新教学内容。要坚持以人为本，加强师资队伍建设。

在改革创新层面，要不断破除体制机制障碍，优化人才培养过程。推进文化引领，塑造大学精神，凝练办学理念和学校精神，营造健康向上的质量文化氛围。

改革开放 40 周年之际，我校会继续锐意创新，不断进取，突出特色优势，提高教育质量，为湖北经济社会建设和高素质技术技能型人才培养做出更大的贡献。

## 九、后记

本报告数据来源：一是依据学校 2017-2018 学年度人才培养工作开展的实际情况和取得的成效；二是依据学校 2017-2018 学年人才培养工作数据采集平台；三是依据 2018 届毕业生信息反馈；四是依据学校各职能部门和二级学院提供的相关数据、材料。校领导重视特别是分管教学的刘丹副校长的主抓下，学校党政综合办公室牵头，教务处、学工处等部门及各学院配合在此基础上形成了 2017-2018 学年度人才培养质量报告。

通过对人才培养质量的总结和分析，可以科学客观地评价教育培养的效果，帮助学校发现在人才培养工作中存在的不足和薄弱环节，进而分析存在这些问题的原因，提出针对性地改进措施，加大改革创新力度，并依据人才培养目标，制定科学的规划，进一步提高人才培养质量和办学效益，努力把学校办成人民满意优质民办高职院校。

- 附件：1. 计分卡
2. 学生反馈表
  3. 资源表
  4. 国际影响表
  5. 服务贡献表
  6. 落实政策表



表 1 计分卡

院校 代码	院校 名称	指标		单位	2017 年	2018 年
		1	就业率	%	89.11	89.14
		2	月收入	元	2816	3025
		3	理工农医类专业相关度	%	77.71	79.04
		4	母校满意度	%	90.2	90.5
		5	自主创业比例	%	0.8	0.78
		6	雇主满意度	%	87.8	88.3
		7	毕业三年职位晋升比例	%	49	53

表 2 学生反馈表

院校代码	院校名称	指标	单位	一年级	二年级	备注	
		1 全日制在校生人数	人	3019	1352		
		教书育人满意度	—				
		2 (1) 课堂育人	调研人次	人次	3039	1352	
			满意度	%	85.75	84.33	
		(2) 课外育人	调研人次	人次	2705	1455	
			满意度	%	85.37	84.46	
		课程教学满意度	—				
		3 (1) 思想政治课	调研课次	课次	8	—	
			满意度	%	86.18	—	
		(2) 公共基础课(不含思想政治课)	调研课次	课次	11	8	
			满意度	%	86.5	84.23	
		(3) 专业课教学	调研课次	课次	35	53	
			满意度	%	85.33	86.9	
		管理和服务工作满意度	—				
		4 (1) 学生工作	调研人次	人次	1077	856	
			满意度	%	86.8	86.3	
		(2) 教学管理	调研人次	人次	200	200	
			满意度	%	87.65	86.57	
		(3) 后勤服务	调研人次	人次	26	21	
			满意度	%	82.6	84.3	
		5 学生参与志愿者活动时间	人日	1404	512		
		学生社团参与度	—				
		(1) 学生社团数	个	35	33	总 共 35 个	
		6 (2) 参与各社团的学生人数	人	第九拍 160 人; 西泽器乐 社 47 人; YM 俱乐部 145 人; DIY 手工 社 70 人; 融艺社 70 人; 网球 社 22 人; 篮 球 社 100 人; 新晓动漫 社 80 人; 计算机协 会 12 人; 跆拳道社	第九拍 20 人; 西泽 器乐社 23 人; 散打 社 21 人; YM 俱乐部 15 人; DIY 手工社 4 人; 融艺 社 30 人; 网球社 5 人; 篮球 社 3 人; 新晓动漫 社 20 人; 计算机协 会 64 人; 跆拳道社	指分别 参与不 同社团 活动的 人数, 须逐一 列出。	

				80人；心理社33人；一宁茶文化社35人；话剧社35人；定向越野社25人；营养与健康社70人；律辩协会26人；足球社30人；疯狂英语社94人；春辉文学社47人；天籁吉他社304人；舞音堂48人；羽协社75人；台球社30人；涂鸦社12人；军武社35人；skatar滑板社70人；热血轮滑社42人；民族交流社17人；说唱社65人；棋迹社80人；创新创业俱乐部22人；配音社15人	8人；心理社31人；一宁茶文化社8人；话剧社9人；定向越野社4人；营养与健康社5人；律辩协会2人；足球社30人；疯狂英语社9人；春辉文学社15人；天籁吉他社20人；舞音堂7人；羽协社35人；台球社12人；涂鸦社1人；军武社9人；skatar滑板社3人；热血轮滑社7人；民族交流社60人；说唱社7人；棋迹社30人；	
--	--	--	--	---	--	--



表 3 资源表

院校代码	院校名称	指标		单位	2017 年	2018 年
		1	生师比	—	16.36	16.86
		2	双师素质专任教师比例	%	57.33	60.36
		3	生均教学科研仪器设备值	元/生	7312.95	7215.53
		4	生均教学及辅助、行政办公用房面积	m <sup>2</sup> /生	21.43	21.93
		5	生均校内实践教学工位数	个/生	0.34	0.34
		6	校园网主干最大带宽	Mbps	10000	10000
		7	教学计划内课程总数	门	835	562
			其中：线上开设课程数	门	0	0
		学校类别（单选）：综合、师范、民族院校（ <input type="checkbox"/> ） 工科、农、林院校（ <input type="checkbox"/> ） 医学院校（ <input type="checkbox"/> ） 语文、财经、政法院校（ <input type="checkbox"/> H） 体育院校（ <input type="checkbox"/> ） 艺术院校（ <input type="checkbox"/> ）				

表 4 国际影响表

院校代码	院校名称	指标	单位	2017 年	2018 年	备注
		1 全日制国（境）外留学生人数（一年以上）	人	0	0	—
		2 非全日制国（境）外人员培训量	人日	0	0	—
		3 在校生服务“走出去”企业国（境）外实习时间	人日	0	0	—
		4 专任教师赴国（境）外指导和开展培训时间	人日	0	0	—
		5 在国（境）外组织担任职务的专任教师人数	人	0	0	—
		6 开发并被国（境）外采用的专业教学标准数	个	0	0	—
		开发并被国（境）外采用的课程标准数	个	0	0	
		7 国（境）外技能大赛获奖数量	项	0	0	—

表5 服务贡献表

院校代码	院校名称	指标	单位	2017年	2018年			
		1	全日制在校生人数	人	7567	7391		
			毕业生人数	人	2928	3020		
			其中：就业人数	人	2609	2692		
			毕业生就业去向：	—	—	—		
			A类：留在当地就业人数	人	1494	1569		
			B类：到西部地区和东北地区就业人数	人	29	29		
			C类：到中小微企业等基层服务人数	人	2422	2497		
			D类：到500强企业就业人数	人	14	34		
			2	横向技术服务到款额	万元	0	1.2	
				横向技术服务产生的经济效益	万元	0	0	提供产生经济效益的企业出具的证明，并盖财务章。
			3	纵向科研经费到款额	万元	6.3	13.6	
			4	技术交易到款额	万元	0	0	
			5	非学历培训到款额	万元	0	0	
			6	公益性培训服务	人日	0	0	
				主要办学经费来源（单选）：省级（ <input type="checkbox"/> ） 地市级（ <input type="checkbox"/> ） 行业或企业（ <input type="checkbox"/> ） 其他（ <input type="checkbox"/> ）				

表 6 落实政策表

院校代码	院校名称	指标	单位	2017 年	2018 年	
		1	年生均财政拨款水平	元	0	0
			其中：年生均财政专项经费	元	0	0
		2	教职员工额定编制数	人	0	0
			在岗教职员工总数	人	466	539
			其中：专任教师总数	人	389	333
		3	企业提供的校内实践教学设备值	万元	0	27.31
		4	生均企业实习经费补贴	元	0	0
			其中：生均财政专项补贴	元	0	0
		5	生均企业实习责任保险补贴	元	0	0
			其中：生均财政专项补贴	元	0	0
		6	企业兼职教师年课时总量	课时	6364.5	11047
			年支付企业兼职教师课酬	元	658500	407300
			其中：财政专项补贴	元	0	0