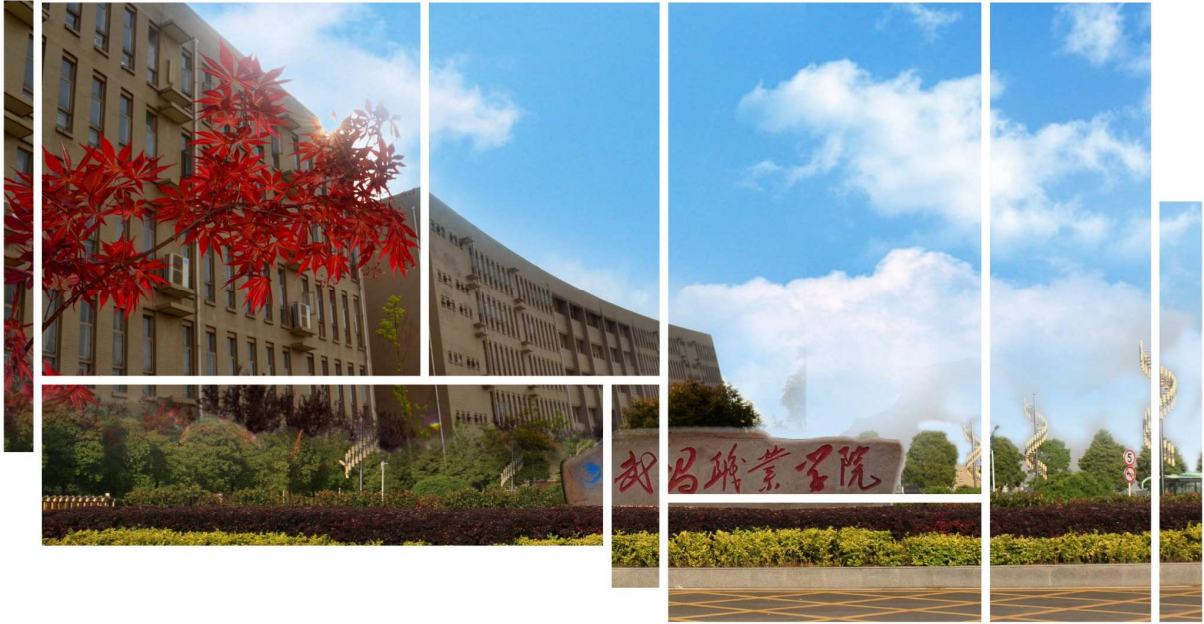




武昌职业学院
Wuchang Polytechnic College



2019 高等职业教育质量年度报告

二〇一八年十二月

内容真实性责任声明

学校对武昌职业学院质量年度报告（2019）及相关附件的真实性、完整性和准确性负责。

特此声明

单位名称（盖章）



法定代表人（签名）

A handwritten signature in black ink, written over a horizontal line. The signature is stylized and appears to be '王' followed by some characters.

2019年1月3日

前 言

武昌职业学院是经湖北省人民政府批准、教育部备案的全日制普通高等职业院校，前身系 2002 年 5 月由湖北省人民政府批准设立的武汉光华信息技术职业学院，属民办性质；2005 年由湖北第二师范学院收购接管，更名为武汉语言文化职业学院，采取国有民营机制运作；2012 年 6 月，学校更名为武昌职业学院；2013 年 1 月，为了进一步激活办学机制，提升办学能力，学校举办方湖北春天科教集团有限公司实行股份制改造，其股份由湖北华信恒昌实业有限公司（占 73%的股份）与湖北第二师范学院（占 27%的股份）共同所有，资产属民营和国营混合所有，由民营企业控股、按民办机制运行。

武昌职业学院是中国人民解放军陆军、海军、空军、火箭军、军委国防动员部定向士官培养院校。学校位于武汉光谷腹地，汤逊湖畔。近年来，学校办学影响力持续扩大，教育教学成果显著，先后获得全国教育网络系统“示范单位”、社会管理综合治理“优胜单位”、湖北省高校后勤社会化改革“先进院校”、湖北省省级“平安校园”、2017 年湖北省民办“网络影响力十佳高校”、2017 年“高职院校思想政治工作创新示范案例 50 强”。

目 录

一、学校概况.....	1
(一) 基本信息	1
(二) 办学规模	1
(三) 办学条件	6
(四) 办学成果	6
(五) 办学特色	12
二、生源状况与学生就业	19
(一) 积极应对政策变化, 生源数量不断上升	19
(二) 人才培养定位准确, 学生就业保持高位	21
三、学生学业全面发展	26
(一) 完善技能训练体系, 提升学生技能水平	26
(二) 搭建自主管理平台, 促进学生进步成长	29
(三) 开展学生创业教育, 鼓励学生创业实践	35
四、专业建设.....	38
(一) 优化专业结构, 增强产业吻合度	38
(二) 强化实训基地建设, 搭建产学研平台	40
五、教学改革.....	42
(一) 加强产教融合, 创新人才培养模式	42
(二) 加强课程资源建设, 完善课程体系	46
(三) 加强教师信息素养建设, 提升课堂教学效果	47

(四) 加强教师队伍建设, 提高教师教学能力	49
(五) 强化教研科研意识, 提升教师教科研水平	57
六、政策保障.....	58
(一) 落实政策要求, 促进学校发展	58
(二) 申报创建项目, 争取专项投入	59
七、信息化与国际化	60
(一) 创建智慧校园, 助力学校信息化建设	60
(二) 探索留学游学“多元化国际化”的人才培养模式	61
八、服务贡献.....	62
(一) 地区贡献	62
(二) 职业技能鉴定与资格认证	63
九、面临挑战.....	63
(一) 创新型高素质教师队伍建设缺乏动力	63
(二) 政府政策支持力度不够、社会认同差异明显	64
(三) 现有办学条件改善跟不上学校快速发展的需要	64

一、学校概况

（一）基本信息

学校现设有士官学院、商学院、电子信息工程学院、机电工程学院、汽车工程学院、建筑与艺术设计学院、学前教育与外国语学院、旅游学院、马克思主义学院、文艺体育与通识教育部、继续教育学院等 10 院 1 部共 11 个教学单位。

办学理念：育人为本、质量立校、特色强校、和谐兴校。

办学宗旨：让学生天天感到有进步，让教师天天感到有幸福。

教学思想：有教无类、因材施教、扬长避短、顺势成才、市场导向、校企合作、开放融合、特色办学。

教学理念：德育为先、素质为重、能力为本、工学结合、夯实基本知识、夯实基本技能、夯实基本素养。

发展目标：学校紧紧围绕国家发展战略对职业教育发展的新要求，贯彻落实国家军民融合发展战略，拓宽办学渠道，提高人才培养质量。力争将学校建设成为整体办学实力、水平、社会影响力位于湖北省同类院校的前列，成为特色鲜明、湖北知名、全国有影响的高等职业院校。

（二）办学规模

1. 在校生规模

2018 年，在校生 10455 人。其中 2015 级 4409 人，2016 级 2615 人，2017 级 3431 人，较 2017 年减少 2324 人。

表 1-1 2017-2018 学年各学院学生情况一览表

学院	2015 级	2016 级	2017 级	合计
士官学院	55	116	551	722
商学院	1687	790	645	3122
学前教育与外国语学院	164	135	198	497
旅游学院	253	144	175	572
机电工程学院	407	325	439	1171
电子信息工程学院	662	560	808	2030
建筑与艺术设计学院	644	290	355	1289
汽车工程学院	537	255	260	1052
合计	4409	2615	3431	10455

2. 专业设置

学校对接武汉城市圈重点发展的先进制造业、现代服务业和战略性新兴产业，按照“做大电子信息类专业，做强装备制造类专业，做优财经商贸类专业”的专业发展布局，以发展“士官教育和学前教育”为重点，优化专业结构，推进专业群发展，形成了电子信息、机电一体化、汽车制造与装配、物流管理、学前教育、艺术设计等 6 个适应产业需求特色鲜明、引领辐射作用强的优势专业群，基本形成了与区域产业发展高度契合的专业布局。目前共设置了 41 个专业，其中 2018 年招生专业 34 个，覆盖 8 个专业大类，其中已通过验收省级特色专业 2 个，2018 年立项建设的校级优质专业 11 个。

表 1-2 2017-2018 学年各专业大类规模与产业结构匹配情况表

序号	专业大类	设置专业数	面向行业/产业
1	交通运输	2	城市轨道交通、航空服务
2	土木建筑	5	建筑设计、建设工程管理

3	装备制造	5	自动化、汽车、机械设计制造
4	电子信息	6	计算机、电子信息、通信
5	财经商贸	10	市场营销、经济贸易、财务会计
6	旅游	2	旅游管理
7	教育与体育	6	语言文化
8	文化艺术	5	艺术设计、表演艺术

表 1-3 2017-2018 学年各专业设置一览表

序号	专业名称	专业代码	专业大类	专业类别	批准设置时间	首次招生时间
1	报关与国际货运	630506	财经商贸	经济贸易类	2011 年	2012 年
2	房地产经营与管理	540701	土木建筑	房地产类	2005 年	2006 年
3	物业管理	540703	土木建筑	房地产类	2004 年	2005 年
4	证券与期货	630203	财经商贸	金融类	2011 年	2012 年
5	市场营销	630701	财经商贸	市场营销类	2004 年	2005 年
6	电子商务	630801	财经商贸	电子商务类	2001 年	2002 年
7	物流管理	630903	财经商贸	物流类	2004 年	2005 年
8	连锁经营管理	630604	财经商贸	工商管理类	2011 年	2012 年
9	电机与电器技术	560114	装备制造	机械设计制造类	2012 年	2013 年
10	机电一体化技术	560301	装备制造	自动化类	2004 年	2005 年
11	工业机器人技术	560309	装备制造	自动化类	2015 年	2016 年
12	城市轨道交通车辆技术	600601	交通运输	城市轨道交通类	2017 年	2017 年
13	计算机网络技术	610202	电子信息	计算机类	2003 年	2004 年
14	软件技术	610205	电子信息	计算机类	2003 年	2004 年

15	数字媒体应用技术	610210	电子信息	计算机类	2011年	2012年
16	电子信息工程技术	610101	电子信息	电子信息类	2010年	2011年
17	通信技术	610301	电子信息	通信类	2010年	2011年
18	移动互联应用技术	610115	电子信息	电子信息类	2014年	2015年
19	会计	630302	财经商贸	财务会计类	2004年	2005年
20	财务管理	630301	财经商贸	财务会计类	2013年	2014年
21	统计与会计核算	630402	财经商贸	统计类	2015年	2016年
22	酒店管理	640105	旅游	旅游类	2008年	2009年
23	旅游管理	640101	旅游	旅游类	2013年	2014年
24	空中乘务	600405	交通运输	航空运输类	2014年	2015年
25	应用英语	670203	教育与体育	语言类	2004年	2005年
26	商务英语	670202	教育与体育	语言类	2005年	2006年
27	旅游英语	670204	教育与体育	语言类	2005年	2006年
28	商务日语	670205	教育与体育	语言类	2007年	2008年
29	文秘	670301	教育与体育	文秘类	2007年	2008年
30	应用韩语	670208	教育与体育	语言类	2011年	2012年
31	环境艺术设计	650111	文化艺术	艺术设计类	2005年	2006年
32	广告设计与制作	650103	文化艺术	艺术设计类	2003年	2004年
33	数字媒体艺术设计	650104	文化艺术	艺术设计类	2004年	2005年
34	表演艺术	650201	文化艺术	表演艺术类	2009年	2010年
35	室内艺术设计	650109	文化艺术	艺术设计类	2017年	2017年
36	汽车检测与维修技术	560702	装备制造	汽车制造类	2012年	2013年
37	汽车营销与服务	630702	财经商贸	市场营销类	2014年	2015年

38	汽车制造与装配技术	560701	装备制造	汽车制造类	2017年	2017年
39	园林工程技术	540106	土木建筑	建筑设计类	2012年	2013年
40	建筑工程技术	540301	土木建筑	土建施工类	2014年	2015年
41	建设工程管理	540501	土木建筑	建设工程管理类	2015年	2016年

3. 师资力量

目前，全校专任教师共计 490 人，其中教授、副教授 107 人。为了进一步优化教师队伍结构，根据专业教学需要，学校从行业、企业聘请一线工程技术人员和能工巧匠作为兼职教师，建立了近 500 名的兼职教师库，其中有近 50% 的兼职教师接受过学校的职业教育教学理念、教学方法等系统培训，对提高我校教师队伍整体水平尤其是实践教学能力起到了重要作用。另外学校鼓励校内兼课教师在不影响本职工作任务的前提下授课，校内兼课教师的多重角色有利于课堂教学的交流互动以及课堂教学的有效控制。

表 1-4 2017-2018 学年学校教师情况表

教师总数 (人)	校内专任教师		校内兼课教师		校外兼职教师		校外兼课教师	
	人数	比例 (%)	人数	比例 (%)	人数	比例 (%)	人数	比例 (%)
617	490	79.42	15	2.43	49	7.94	63	10.2

表 1-5 2017-2018 学年学校专任教师结构情况表

专任教师总数 (人)	具有专业高级 技术职务的教师		具有研究生学位 的教师		双师素质教师	
	人数	比例 (%)	人数	比例 (%)	人数	比例 (%)
490	107	21.84	205	41.84	202	41.22

(三) 办学条件

目前，学校占地 705226 平方米，总建筑面积 312258 平方米，教学科研及辅助用房 140027 平方米，实践场所面积 78785 平方米。现有 63 个校内实践基地、68 个校外实习实训基地，教学仪器设备总值 8954.37 万元；馆藏纸质图书 76.03 万册，专业期刊 780 种，数字资源量 40GB。

表 1-6 学校基本教学条件情况对照表

序号	指标名称	指标属性	评估指标	本院指标
1	生师比	基本办学条件指标	18	17.54
2	具有研究生学位教师占专任教师的比例	基本办学条件指标	15	41.84
3	生均教学行政用房（平方米/生）	基本办学条件指标	16	14.57
4	生均教学科研仪器设备值(元/生)	基本办学条件指标	4000	8564.68
5	生均图书（纸质图书）（册/生）	基本办学条件指标	60	72.72
6	具有高级职务教师占专任教师的比例（%）	监测办学条件指标	20	21.84
7	生均占地面积（平方米/生）	监测办学条件指标	59	67.45
8	生均宿舍面积（平方米/生）	监测办学条件指标	6.5	11.83
9	生均实践场所（平方米/生）	监测办学条件指标	8.3	7.54
10	百名学生配教学用计算机数（台）	监测办学条件指标	10	22.51
11	新增科研仪器设备所占比例(%)	监测办学条件指标	10	8.60
12	生均年进书量（册）	监测办学条件指标	2	2.06

(四) 办学成果

1. 技能大赛捷报频传

由湖北省教育厅主办的 2018 年湖北省职业院校技能大赛，我校共取得一等奖 2 项，二等奖 7 项，三等奖 12 项的佳绩。本次大赛我校参加了电子产品设计与制作、计算机网络与信息安全技术、物联网技术应用、工程造价与建筑工程识图、电子商务技能、学前教育技能、市场营销技能、动漫制作、现代物流储存与作业优化设计和实施、会计技能、工业机器人技术应用、工程测量、现代电气控制系统安装试与调试、汽车检测与维修技术、园林景观设计等 15 个赛项。

2018 年湖北省职业院校技能大赛获奖情况

学院	赛项名称	获奖学生	获奖等次	指导教师
士官学院	电子产品设计与制作	董焕坤、刘赛武、姜宇涵	团体一等奖	董刚
		陈银港、叶凯、李旗阳	团体二等奖	周宗斌
电子信息工程学院	计算机网络与信息安全技术	昂诗宇、潜世权、刘益斌	团体一等奖	马涛 巫健
	物联网技术应用	王芳逸、龙晨、卢佳蒙	团体二等奖	朱丽
		陈宇天、李小凯、肖金泽	团体三等奖	高婷
学前教育与外国语学院	学前教育技能	赵芷萱	三等奖	陈嘉
商学院	现代物流储存与配送作业优化设计与实施	朱秋实、胡诚、周佳佳、周阳	团体三等奖	王楚楚
		殷双庆、刘福强、段元杰、梅嵩峰	团体三等奖	刘芳
	市场营销技能	熊知蒙、饶阳、罗逸、谢纪状	团体三等奖	李元杰
		马悠云、李洋、朱大亮、程铁	团体三等奖	杨金云
	电子商务技能	曾杰、李梦凡、王佳、李思	团体三等奖	董丽
		李恒义、陈子和、朱梦宇、陈祖文	团体二等奖	肖晓
建筑与设计学院	动漫制作	胡睿	三等奖	李帅帅
	工程测量	柳佳风、徐杰、梅谦、陈雷	团体三等奖	叶朝阳
	工程造价与建筑工程识图	吴庸、田骞、肖宙恒、敖三九	团体二等奖	廖宇
		吴辉、叶为民、田泽付、李全	团体二等奖	廖宇
汽车工程学院	汽车检测与维修技术	翁嘉龙、张弛、张智蒙、张锋	团体二等奖	董尧
		李名钢、李雪龙、黄辉、陈大虎	团体三等奖	王盼盼
机电工程学院	工业机器人技术应用	邵正、吴兴高、张威	团体三等奖	李皓 饶恕
	现代电气控制系统安装试与调试	劳剑、肖照中	团体二等奖	李流
		舒天俊、宋灿	团体三等奖	王建菊



图 1-1 电子产品设计与制作赛项团体一等奖、团体二等奖



图 1-2 计算机网络与信息安全技术赛项团体一等奖

2. 2017 年“高职院校思想政治工作创新示范案例 50 强”。

我校高度重视思想政治理论课建设，思政课教学实施的“推进三个创新，实现三个转变”以及《思想道德修养与法律基础》课专题式教学改革深受学生的喜爱。我校思政理论课创新曾荣膺 2017 高职院校思想政治工作创新示范案例 50 强。

案例 1：教育部一重点课题在武昌职业学院开题

<http://www.wczy.cn/index.php?a=shows&catid=1&id=4159>

2017 年 12 月 14 日，来自湖北省社会科学院、湖北省委讲师团、武汉大学、武汉理工大学以及省内一批教育专家、学者齐聚武昌职业学院，《民办高校、独立学院与中外合作办学高校思想政治理论课建设研究》课题在此开题。该课题属于“教育部 2017 年度高校示范马克思主义学院和优秀教学科研团队建设项目”重点选题。全国高校获批“教育部 2017 年度高校示范马克思主义学院和优秀教学科研团队建设项目”重点选题立项共 50 项。其中，湖北省高校获批 3 项（华中科技大学、武汉科技大学和武昌职业学院各 1 项）。



图 1-3 开题论证现场

3. 第八届湖北省高校教学成果三等奖

湖北省高等学校教学成果奖是湖北省人民政府为了深化高等教育教学改革，提高人才培养质量，奖励具有创新性和推广应用效果好的教学成果，是省内高等教育教学领域的最高奖项，每 4 年评选一次。

武昌职业学院《全程性系统化五级能力递进人才培养模式研究与实践》、《高职经管类专业“岗、学、赛、教”互通式人才培养模式的研究与实践》获教学成果三等奖。

4. 我校首批火箭军定向培养士官入伍。

我校 15 级首批火箭军定向培养士官生按照“2.5+0.5”的模式，在学校圆满完成了两年半的高等专科文化学习内容和军事体能训练任务，已办理入伍手续，进入火箭军青州士官学院开启新的军旅生涯。



图 1-4 我校首批火箭军定向培养士官入伍

案例 2：湖北首批火箭军定向培养士官光荣入伍

<http://news.cnhubei.com/xw/kj/201712/t4052944.shtml>

湖北日报讯（记者龚雪、通讯员李伟）12月27日下午，湖北省首批火箭军定向培养士官生入伍欢送仪式在武昌职业学院举行，该校2015级火箭军士官生英姿飒爽身着军装胸戴红花，告别母校和亲人，奔赴部队开始军旅生活。

2015年，经国家教育部和原总参谋部批准，确定武昌职业学院为火箭军在我省指定定向培养士官院校。目前，武昌职业学院定向培养士官军种发展为火箭军、空军、陆军三个军种，定向培养士官规模近千人，军种及规模均为全省第一。

据悉，该校专门成立士官学院，参照军队基层建设纲要，实行准军事化管理，选聘高水平的转业干部从事士官教育管理训练；从火箭军指挥学院、海军工程大学、空军预警学院等驻汉军事院校引进高水平的专家，从企业聘请行业技能精英，在校内严格选拔优秀教师，组建了一支理论功底扎实、实践技术过硬的教师团队负责士官生专业教学工作。

定向培养士官每年从普通高中毕业生中招录，执行现行专科提前批次录取政策，有填报高考志愿、体检、政治考核（政审）、面试等环节，最后依据高考成绩择优录取。定向培养士官采用“2.5+0.5”培养模式，即在试点院校完成两年半的专业课程学习和培训，经身体复检和政治复审合格，由兵役机关办理入伍手续，再到部队完成半年的实训，毕业后学校颁发大专学历证书，部队下达士官任职命令，补充到部队相关技术岗位。服役时间从当年12月算起，享受现役士官的相关待遇。

5. 世界技能大赛2个项目获授牌省级集训基地。

2018年5月10日，第45届世界技能大赛餐厅服务（西餐）赛项湖北赛区选拔赛在中国光谷国际会展中心落下帷幕。颁奖典礼上，武昌职业学院被授予网站设计与开发项目、餐厅服务（西餐）项目两个赛项的省级实训基地。经过高强度激烈角逐，武昌职业学院旅游学院路雅琪、周楠分别斩获餐厅服务（西餐）赛项湖北省个人第一名和

第三名的好成绩。武昌职业学院电子信息工程学院龚然然、谢雨洲分别在网站设计与开发赛项中荣获湖北省个人第二名和第三名。上述四名同学均以扎实的技能入选省级集训队。

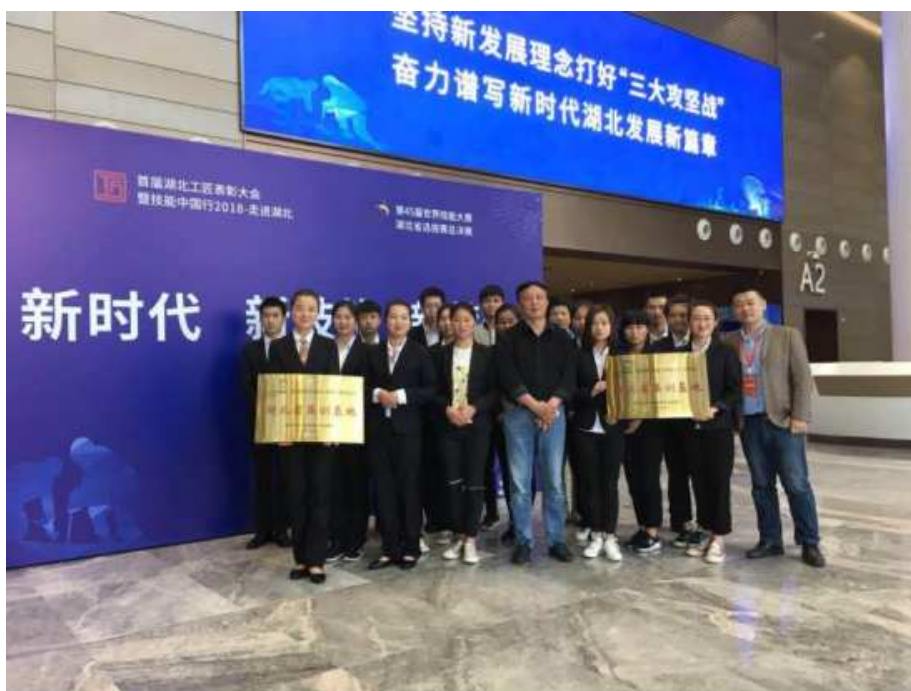


图 1-5 2 项目获授牌省级集训基地

（五）办学特色

1. 精准对接士官人才培养战略，打造湖北军民融合人才培养新名片。

党的十八大以来，习近平总书记把军民融合发展确立为兴国之举、强军之策，提出了“深入推进军民融合发展，构建军民一体化的国家战略体系和能力”的重要战略思想。

作为民营企业、民办高校如何响应习主席“军民融合”人才培养战略思想，凝聚共识，更多地承担社会责任，形成合力为军队建设服务，是学校孜孜以求的梦想。学校高度重视定向培养士官工作，学校党委和董事会多次组织学习领会习主席“军民融合”发展战略思想，

提高认识，统一思想。学校认为推动军民融合深度发展的 6 项重点任务，其中之一就是要推进人力资源军民通用，培养高素质新型军事人才。开展定向士官培养是学校贯彻落实军民融合发展战略、拓宽学校办学渠道、服务国防建设、提高人才培养质量效益的重大机遇，是我省军民融合的新亮点、高等职业教育特色发展的切入点、扩大社会影响的新节点。

2015 年 6 月 17 日学校正式挂牌“中国人民解放军火箭军定向培养士官院校”，截至 2018 年，共承担陆军、海军、空军、火箭军、国防动员部四个军种一个机关单位的定向培养士官工作，在校士官生规模已达 2230 人。已经成为全国规模最大、军种最全的定向培养士官民办高职院校。

为了支持职业教育、军民融合和无人机产业发展升级，发挥学校无人机服务于军队的优势，学校已正式加入刚刚成立的湖北省无人机产教联盟，并出任副理事长单位，同时，正在牵头筹备成立湖北省高等教育学会无人机技术教育专业委员会。

学校在重视士官人才培养的同时，积极探索“军民融合”发展新道路，率先在国内高职院校成立“军民融合研究院”，聘请具有丰富军队工作经验的资深专家担任院长；成立了“军训服务指导中心”，为湖北省内其他院校提供全方位军训服务。已初步形成“军民融合人才培养、军民融合发展理论研究、军民融合社会服务”三位一体立体发展体系。

2017 年 12 月 19 日，学校成立了“军民融合发展研究院”，注重对军民融合中新情况、新问题的研究，积极探索军民融合的特点和规律，丰富军民融合理论，促进学校军民融合向更高层次发展。2018

年，共发布了 23 个军民融合理论研究课题，研究工作有序推进。

另外，陆军总部自 2017 年 10 月起，委托地方高校开展专业士兵基础技能培训。我校积极申报并承担了两期某军专业士兵基本技能培训工作，分别是 2017 年 10 月无人机技术和电子对抗技术两个专业三个月 220 人的培训任务和 2018 年 8 月通信对抗、雷达对抗和无人机三个专业三个月 180 人的培训任务，在全国地方同类院校尚属首次。



图 1-6 某军专业士兵基础培训班开班仪式

2. 创新学生教育管理模式，促进学生全面发展

近五年来，学校以“有教无类、因材施教、扬长避短、顺势成才”为教学思想和理念，积极开展教育教学模式创新，全面推行完全学分制，开展现代学徒制试点、推行三学期制、推行现代书院制、推行“半军事化管理”等创新举措，进一步凸显办学特色，夯实学校内涵发展基础，形成更具活力、更加开放的办学环境，全面推动学校人才培养工作的顺利进行。积极开展学生管理模式创新，推行现代书院制（“三明明书院”、“四立书院”），通过实现通识教育课程和提供非形式教育（即非课程形势），配合完全学分制，推展学术及文化活动，实现学生文

理渗透、专业互补、个性拓展，鼓励不同背景的学生互相学习交流，满足学生的个性化发展需要，最终促进学生的全面发展。

案例 3：武昌职院探索“书院制”让学生立体成长

http://paper.jyb.cn/zgjyb/html/2018-09/11/content_505403.htm?div=-1

将不同专业背景的学生聚集在一个小型社区里进行集中管理，结果会是怎样？自 2017 年 9 月开始，湖北省武昌职业学院成立三明书院，试行“书院制”全新管理模式，书院包括经济管理学院、会计学院、外语与学前教育学院、艺术传媒学院、旅游学院的全部 2017 级学生。与传统学院相比，三明书院显得更为生活化，承担起让学生全面发展的角色。

作为实体行政机构，书院与学院平行，学生们由此便身处于两个坐标系之中。如果说，学院是父亲，那么书院就是母亲；学院集中精力搞好专业教学和科研，书院则承担起学生全面发展的工作。

三明书院实行全员导师制，包括专职导师和学业导师。专职导师常驻书院，会经常和学生们一起沟通交流，及时提供指导和辅导，并举办相关活动；学业导师则为学生提供专业辅导和学业规划指导等。此外，还推行导生制，让大二优秀的学哥学姐们参与进来，帮助新生在大学校园顺利适应并积极成长。

“专职导师由学校统一安排配备，学业导师由学校出台政策鼓励专任教师兼任。”据三明书院院长张新建介绍，“虽然学业导师津贴不高，但教师的积极性却很高。因为师生关系回到了本真状态，师生彼此激励，以心暖心。不像以前，师生之间缺少交流。”

在张新建看来，学院传授的是硬知识，书院则以关心及集体活动

来赋予学生软技能，“学生与老师之间的关系很密切，像一个大家庭”。

“要问书院和学院比起来有什么不同？那就是书院更让人有‘家’的感觉。”三明书院 2017 级学生刘静说，如果说学院是学习的地方，那么书院就是供同学们生活的家，而这个大家庭的成员来自各个专业，“在这里，我们能够碰到更多的人，接触到更多的信息。”

不同专业的学生住在一起，打破了过去学院制下，同一学院、专业学生“聚居”的情况，同学之间、师生之间的交流多了起来。三明书院有独立的发展规划、章程及规章制度，有院旗、院徽、院训、分团委和学生会；建有阅览室、讨论室、会客室、谈心室、健身房，以及能举行会议和活动的多功能室等，所有设施 24 小时开放。

刘静学的是空中乘务专业，书院里的同学则来自会计、市场营销、商务英语等不同专业，大家课后的学业讨论文理交融，“让自己的视野开阔了很多”。刘静计划，近期要在商务英语专业同学的帮助下，加强英语口语的练习了。“我们同住一栋楼，常常会在一楼的各种功能室碰头，就像同住一个社区的邻居一样。”

不同专业背景的学生住在一起，可以接触到更多信息、开阔眼界，转变大学学习生活方式。如果说以前的宿舍是个小专业，现在的宿舍就是个小社会，拓宽了学生的交际面，也有利于认识社会的多样性和复杂性。

“提升学生综合能力的各种活动主要由书院举办，包括三明讲坛、师友计划、社区服务、领袖才能训练等，还有各种学生社团组织的课外活动。”张新建说，现今社会对大学生的期许，不再以学业成绩为唯一量尺，良好品德、奉献精神、高尚品位、强健体魄都成为衡量优秀大学生的准则，“在培养‘全人’方面，书院重任在肩。”

为了锻炼学生的领袖才能和组织能力，书院的活动大多由学生主导，元旦晚会、书院院庆活动等均由学生策划和主办，书院则提供资助和建议。书院定期举行三明讲坛，邀请名人大家前来演讲、与学生交流。

不久前，全国道德模范、五一劳动奖章获得者信义兄弟孙东林应邀为学生作《中国传统美德的时代价值——诚信是我毕生的信条》专题讲座，书院以此为契机成立了湖北省首个高校“信义志愿服务队”。

“原本我是个喜欢独处的女孩儿，这一年我参加了书院组织的很多活动，学会了礼仪与化妆，每次文艺演出我都积极参与。”三明明书院学生郑莹莹说，书院制给自己带来了很大改变，性格开朗了，更受同学们的欢迎了。

“学院注重专业教育，书院注重人文素质教育。”张新建说，目前学校“书院制”模式尚属探索阶段，书院将不断完善管理制度，厚积书院文化底蕴，打造书院教育特色，既引导学生做好生涯规划，又通过学生自我管理、自我教育，发挥书院制的育人作用。

3. 实施全面学分制，初步形成“知识+能力+素养”全面发展的人才培养模式。

为了体现职业教育的新理念，适应职业教育新模式，学校对专业人才培养方案中的人才定位、课程、培养模式、学分制、质量评价五大方面进行全面的升级，提出四种学分概念。在人才培养方案中规定，学生毕业须修满 125 左右课程学分和 20 活动学分，多余的活动学分可以申请置换不及格课程学分。

课程学分，是指修完专业人才培养方案中规定的通识、专业、拓展课程后获得的相应学分，由教务处组织实施；活动学分，是指参与

学生素质的全面提升而组织素质拓展、技能、创新等活动获得的相应学分，由学工处组织实施。

为了推动学分制实施，学校制定了《武昌职业学院学分制实施方案》，学工处制定了《武昌职业学院学生学分手册》，利用学生管理平台，及时发布活动信息，学生通过填写学分手册，及时了解每学期自己所得课程学分和活动学分情况。

活动学分在学工处的组织下，各职能部门具体实施。学习引导教育内容为入馆手册学习、真人阅读讲座及其他有关学习类活动组成，由图书信息中心及二级学院共同认定；党的基础知识教育由党群工作办公室统筹安排，参与党校学习，成绩合格，给予相应学分认定，由党群工作办公室认定、记录；我讲十分钟活动由校团委统一布置，二级学院组织实施，每个学期由大学生演讲团认定、记录；习惯养成活动由二级学院组织实施、实时记录；学生社团活动分为担任学生组织干部和参加学生课外活动、志愿服务等组成，由学工处与二级学院共同认定，二级学院记录；生活、生存及安全教育由保卫处组织实施，基本由入学安全教育和消防专题教育等为主，由保卫处、后勤集团及校医院认定、记录；社会实践由马克思学院牵头布置、督促，二级学院组织实施，思政课部认定、记录。

2015级共有1373名学生通过学分置换，达到毕业标准，顺利拿到毕业证，提高了学生的毕业率。学分制的实施，使得学校人才培养方案不断完善，教学管理制度体系逐步健全。

4. 提升教师五种能力，改善双元四层教师结构，逐步实施教师“四步递进”培养与激励机制。

学校高度重视教师的培养工作，通过教学研究活动、培训进修活动、企业锻炼活动、项目研究活动、校企互聘活动、以老带新活动、业务比武活动、典型示范活动等“八个载体”，来提升教师的育人能

力、教育教学能力、专业实践能力、科学研究能力和社会服务能力、信息化运用能力。

一年来，学校举办两场全体教师参与的培训活动，投入师资建设专项经费十余万元，选派 54 名教师参加各级、各类师资培训。其中 4 人参加国培，8 人参加省级培训，组织 32 名教师参加岗前培训，教师培训进修共计 281 人.天。68 名教师参与企业挂职锻炼，全年累计 3693 人.天。组织开展第五次教师职业能力测试，共计 23 名教师参加说课和说专业，为低职高聘工作打下坚实基础。新增湖北省楚天技能名师岗 5 个，组织申报省级技能大师工作室 1 个。通过这些活动，逐步实施教师“四步递进”培养与激励机制。

为充分调动教学基础管理人员工作积极性，明确其工作职责，特制定了教研室主任、专业带头人、课程负责人工作手册，包含工作职责、工作记载、工作小结等，作为考核的依据。全年，各教研室开展了大量的教学管理工作：拟定学院专业建设规划 10 个，修订人才培养方案 68 门，修订核心课程标准 138 门，进行《导论课》编写 14 章，组织开展教研活动 46 次，集体备课 32 次，开展教学观摩课 87 次，业务学习 24 次，互听课 465 人次，拟定师资队伍建设规划 12 个，拟定教师自身发展规划 139 人次。

二、生源状况与学生就业

（一）积极应对政策变化，生源数量不断上升

学校重视招生宣传，通过实行“四化三原则（专业化、全员化、全程化、全方位化，人尽其能、自由选择、综合平衡）”招生模式，结合学校在学生管理、技能竞赛、校企合作、专业建设等工作实际，广泛借力新媒体技术，对外宣传提高学校的美誉度，树立学校品牌。

由于办学质量、知名度和美誉度不断提高，各专业招生情况良好。

2018 年计划招生数 5116 人，录取数 5006 人，实际报到人数 4662 人，完成计划比例 91.13%，比 2017 年提高了 20.6%。

表 2-1 近三年招生、录取情况

年份	计划招生数(人)	录取数(人)	报到数(人)	完成计划比例
2016 年	4900	3088	2682	50.47%
2017 年	4900	3889	3456	70.53%
2018 年	5116	5006	4662	91.13%

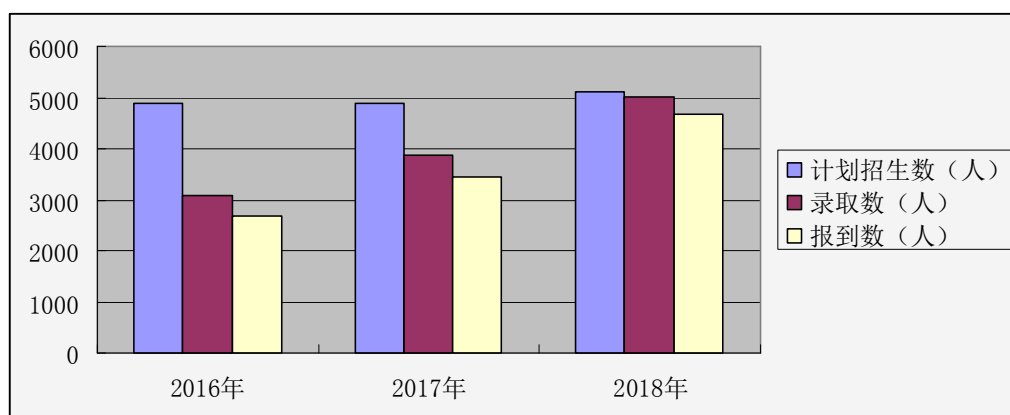


图 2-1 近三年招生、录取对比图

2018 年学校积极应对湖北省高职招生政策的改革，根据区域经济发展形式及行业企业对人才的需求情况，学校在充分调研的基础上对专业设置和招生计划进行了局部调整，停招了城市轨道交通车辆技术专业，增设了国控专业-学前教育；士官生专业-导弹维修、无人机应用技术、通用航空器维修、人民武装、应用越南语、应用俄语等 7 个专业。初步形成了专业结构与区域重点产业布局相适应、高素质技术技能型人才培养与部队技能人才需求相协调发展的格局。招生计划完成较好，充分说明以市场为导向进行专业设置，在招生中作用明显。

(二) 人才培养定位准确，学生就业保持高位

1. 2018 届毕业生就业情况

2018 年，学校围绕“着力提高毕业生的就业质量和就业层次，确保毕业生就业率高于全省高职院校平均水平”的工作目标，实施毕业生就业工作“一把手”工程，规范管理，完善网络，建立招生、培养与就业的联动机制，形成了领导主抓、部门牵头、二级学院落实、全员参与的工作格局。积极探索校企合作，实施订单培养。把了解市场需求和加强就业指导贯穿于教育教学工作的始终。积极拓宽就业渠道，强化服务，充分利用网络资源，及时发布就业信息，搭建毕业生和用人单位双向选择的平台，毕业生就业率和就业质量不断提高。

学校 2018 届毕业生共有 4409 人，2018 年 8 月底经湖北省高校毕业生就业指导服务中心审核：毕业生就业人数 4409 人，就业率为 96.55%，协议率为 90.68%。各二级学院今年的就业率如下：

表 2-2 2018 年各学院就业率

学院	就业率	其中	
		协议就业率	灵活就业率
合计	96.55% (4257/4409)	90.68% (3998/4409)	5.40% (238/4409)
会计学院	96.31% (574/596)	89.60% (534/596)	6.38% (38/596)
外语与学前教育学院	97.56% (160/164)	91.46% (150/164)	5.49% (9/164)
机电工程学院	99.51% (406/408)	95.10% (388/408)	3.43% (14/408)
艺术传媒学院	96.81% (334/345)	86.09% (297/345)	10.14% (35/345)
电子信息工程学院	96.51% (692/717)	93.31% (669/717)	2.93% (21/717)
旅游学院	97.23% (246/253)	93.28% (236/253)	2.77% (7/253)

经济管理学院	96.43% (1052/1091)	92.30% (1007/1091)	3.57% (39/1091)
汽车工程学院	94.96% (509/536)	82.09% (440/536)	12.87% (69/536)
建筑工程学院	94.98% (284/299)	92.64% (277/299)	2.01% (6/299)

2. 2018 届毕业生就业状态分析

(1) 就业行业分析

我校 2018 届毕业生主要就业行业方向为电子商务行业、金融保险业、机电制造行业、广告制作业、房地产行业、物流行业、销售行业、旅游业、教育服务业等等。

(2) 就业区域

依据毕业生就业情况分析统计，我校 2018 届毕业生就业主要集中在湖北、广东、江苏、浙江、上海等长三角区域和珠三角区域以及其他区域。在本省就业人数为 4267 人，其中本市（武汉）就业人数为 2364 人。

(3) 自主创业率

学校大力支持、鼓励毕业生自主创业，为毕业生自主创业提供政策咨询、专业指导，2018 届毕业生自主创业率为 0.05%。

(4) 升学率

学校鼓励学生参加湖北省统考专升本考试，2018 年专升本考试共计录取 20 人。

案例 4：大三高职生提前拿到驻外企业 offer，月薪万元

<http://www.ctdsb.net/html/2017/1128/hubei123752.html>

楚天都市报 11 月 28 日讯（记者揭明玥 通讯员李伟）当不少同龄学生还在为就业烦恼时，20 岁的夏石雷已经提前被深圳一家科技公司录取，还被派到柬埔寨的驻外



分公司工作，月薪约 1 万元。“在我找工作的 1 个月里，老师每天都会跟我打电话沟通，让我非常感动。”今天，在柬埔寨金边市工作了一个多月的夏石雷，通过网络向楚天都市报记者说道。

夏石雷是武昌职业学院 2015 级电子信息工程学院学生。他介绍，自己是湖北安陆人，父母都在家务农，所以当时高考填报志愿时，便选择了软件技术，希望能够学到一技之长。大学期间，他非常珍惜自己的学习机会，今年 3 月，他还报名参加了学校的订单培养班，专门学习 JAVA 开发、云计算等课程。

我们订单班当时有 30 多名学生，找工作那段时间，老师每天都会给每一名学生打电话，有时是说些鼓励的话语，有时帮学生分析面试失败的原因，算下来一天，得打 30 多通电话。”夏石雷说，不仅如此，还有模拟面试和就业讲座等培训，让他们找工作再也不是“碰运气”了。

和公司签订就业协议后，上个月，夏石雷便只身奔赴柬埔寨工作，岗位是运维工程师。到国外的一个多月里，夏石雷很喜欢这里的工作氛围，每周都会通过视频和姐姐聊天，问问父母的近况。

据了解，夏石雷所在的订单培养班，也是武昌职业学院校企合作的一种新模式，不仅能为学生解决实习就业问题，也为企业选拔优秀人才提供资源。该校副校长王晶表示，今后，该校将继续探索校企合作模式，与企业共同开展更多形式的互惠互赢的“联合培养”人才模式，实现校企共赢的新局面。

案例 5：3000 余岗位精准供给 校企深度合作成职业院校高就业率神器

<http://hb.people.com.cn/n2/2018/0514/c192237-31576646.html>

最近几年，每到 5-8 月都会谈及一个相同的话题——最难就业季，大学生就业形势异常严峻。近日，笔者从武昌职业学院了解到，为落实“我选湖北”计划，促进就业工作，该校举行 2018 春季就业双选会，3000 余岗位精准供给，充分保障学生拥有一技之长顺利就业。校企深度合作使得该校连续多年毕业生就业率达 95% 以上，稳居湖北省高校前茅。即便是就业形势日益严峻的当下，同样如此。

武昌职业学院在企业建立实训基地，充分利用校企双方的教育资源，共同制定实施人才培养计划和方案，搭建校内实训平台和校外顶岗实习平台，企业参与学生从进校到毕业的整个培养过程，确保专业与行业对接，实现人才与岗位匹配。

为促进就业工作，武昌职业学院校企合作与大学生就业创业指导中心建立了完善的就业指导体系，与企业共建培训中心，或直接在企业建立实习实训基地，充分保障学生拥有一技之长顺利就业。



图 2-2 就业双选会现场

近两年，武昌职院校企合作深度融合再创新高，与厦门航空有限公司、东风汽车集团股份有限公司、九州通医药集团股份有限公司、丝宝集团等优质企业达成多项联合培养合作协议。

该校目前与 400 余家用人单位签订了就业基地协议，这些就业基地已成为该校学生就业的主阵地。



图 2-3 就业双选会现场

三、学生学业全面发展

(一) 完善技能训练体系，提升学生技能水平

1. 我校十分注重提高学生实践能力和创新能力，把学生职业技能大赛视为检验高素质技术技能型人才培养质量的试金石。通过狠抓专业建设、课程改革、教学模式改革、校企合作、信息化教学等，不断提高学生专业技能培养水平。学校一贯坚持“以赛促学，以赛促教，以赛促建”的参赛理念，将“赛、教、学、训”融为一体，在教学中加强实践教学环节，完善技能训练体系。以技能大赛为契机，不断推动学校教学模式变革，提高教育教学质量，提升学校整体育人工作。

表 3-1 近三年湖北省职业院校技能大赛获奖情况

年度	一等奖	二等奖	三等奖
2016 年	3	3	9
2017 年	1	4	9
2018 年	2	7	12

2. 学校承接第 45 届世界技能大赛湖北省选拔赛两个赛项的选拔和培训工作。学校充分发挥自身的专业优势和办学资源，响应省人社厅组织的第 45 届世界技能大赛湖北选拔赛的组织工作，积极承办网站设计项目、餐厅服务（西餐）项目两赛项；遵循“德育为先、素质为重、能力为本、工学结合、夯实基本知识、夯实基本技能、夯实基本素养”的教学理念，通过技能竞赛、创新教育、社团活动等，促进学生全面发展。

通过举办和参与技能竞赛，促进了项目引导、任务驱动等教学方法改革，能够让学生“在做中学、在学中做”，增强学生学习的学习兴

趣和主动性，提高课堂效率，促进了学生实践操作能力和创新能力。

案例 6：第 45 届世界技能大赛湖北省选拔赛开赛

<http://news.cnhubei.com/gd/201801/t4062254.shtml>

湖北日报讯（记者龚雪、通讯员李伟）日前，第 45 届世界技能大赛湖北省选拔赛正在我省各相关高职院校举行。15 日、16 日，该赛事的餐厅服务（西餐）和网站设计与开发两个赛项，在武昌职业学院举行。

湖北日报记者在现场看到，参赛选手个个都很厉害，尝一口红酒，就能分辨出酒的品种、产地、年份和特点，答卷时需用全英文；做水果拼盘，双手不能和水果直接接触，只能用刀叉，不仅要造型美观，还需考虑成本……

记者了解到，餐厅服务（西餐）赛项比赛共计 2 天，选手们先抽签决定先后顺序，依次进行红酒盲品区、水果拼盘区、调酒区、咖啡区、西餐宴会服务区等几大项目的比赛，每人考试总耗时约 4 个小时。比赛的前十名将进入湖北省集训队，进行为期 3 个月的强化培训，其中 1 个月为五星级酒店的走训。今年 5 月，将最终选定一名选手，代表湖北省参加全国比赛。

据介绍，世界技能大赛由世界技能组织每两年举办一届，是世界上地位最高、规模最大、影响力最大的职业技能竞赛，被誉为“技能界的奥林匹克”，引领和代表着职业技能发展的世界先进水平，比赛成绩在一定程度上，反映出一个国家技术技能的培养和发展水平。本届大赛将于 2019 年在俄罗斯喀山举行。

湖北省选拔赛由湖北省人力资源和社会保障厅主办，赛事包括重型车辆维修、CAD 机械设计、印刷媒体技术、商品展示技术、油漆与

装饰、3D 数字游戏艺术、货运代理、信息网络布线、健康和社会保健等 32 个项目。



图 3-2 餐厅服务赛项比赛现场



图 3-3 网站设计与开发赛项比赛现场

(二) 搭建自主管理平台，促进学生进步成长

学校以“学生至上、服务第一、成人成才”为学生管理工作理念，坚持以学生群团社团组织建设为抓手、以社团活动为载体、以目标任务为驱动、以指导引导为基本方法，不断探索学生自我教育、自我管理、自我服务的管理模式；通过加强学生辅导员(素质教师)队伍建设、强化专任教师的育人职责和具体任务，不断探索全员、全方位、全过程育人格局。取得了明显成效。

1. 学生素质拓展，发展职业能力

目前，学校设有各类学生社团组织 40 多个，开展了丰富多彩的社团活动。学校积极打造校园文化活动品牌，推进校园文化活动建设。每年重点主办“两节”（科技文化节、体育文化节）、“三会”（迎新晚会、元旦晚会、田径运动会）。各学院结合专业特点开展特色活动，例如，电子信息工程学院的“IT 文化节”，努力推动并形成具有广泛影响的校园文化活动。

2. 以科技文化节为载体，开展争先创优活动。

举办第五届科技文化节，本届科技文化节歌舞、辩论、烹饪各类文艺活动高达 41 场，收到征文 268 篇，手工作品 68 件，举办演讲、辩论 12 场，社团专场 9 次，歌舞表演 10 场，1852 人参加比赛，组织人员、观众达 8000 人次，历时 116 小时，受到表彰的共有 23 个先进集体和 112 名先进个人。各项活动主题鲜明、内容丰富、形式多样，极大丰富了广大同学的课余文化生活，有效地推动了学生素质的全面发展。



图 3-4 第五届科技文化节隆重开幕

3. 培养学生综合素质，开展“我讲十分钟活动”活动。

学校认为，学生的自我表达能力、人际沟通技巧是学生走向社会的实际问题。为解决这个问题，校长马必学亲自提出了在全校开展“我讲十分钟活动”活动，要求每天第一堂课前十分钟由一位同学进行自主选题的演讲。“我讲十分钟”活动由“校学生会”举办，进入教学计划的素质拓展学分。

4. 建设学生服务中心，提高学生自我管理，自主服务水平。

整合校级学生组织，归并相应业务，提高学生干部主观能动性。建立了 3209 广播台、新媒体工作室，着力打造官方微信、微博的“双微”平台，使之成为对外展示我校学生精神风貌和风貌、沟通学校与社会密切联系的窗口与纽带。举办 3.15 校长面对面活动，解答学生困惑，解决学生困难；举行了“五四”表彰大会暨首场千人广播体操比赛，由 2017 级的 1200 名同学们组成的广播体操方阵整齐划一，场面壮观，新生同场竞技，尽显青春风采；举办“文明修身”、“爱心献血”、“回收军训服”、“母亲节送祝福”等近 10 项活动；同时校外参

加与武汉地铁运营公司联合共建的志愿服务、公益洗车、道能义工、五里界福利院等志愿服务活动等 7 项大型活动。

案例 7: 在校生荣获 2017 年湖北省“中国大学生自强之星提名奖”

沈天骄就读于武昌职业学院电子信息工程学院大数据专业，在 2017 年寻访“中国大学生自强之星”活动中，荣获 2017 年湖北省“中国大学生自强之星提名奖”，是我校唯一入选的学生。

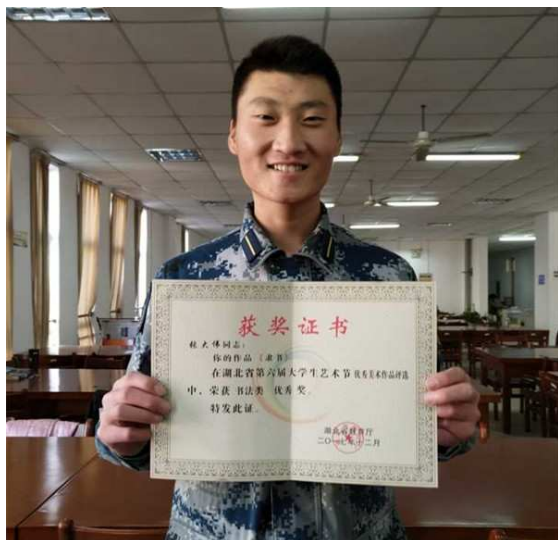
该同学在校期间，成绩优异，任班级班长、校团委办公室副主任。初二时候，因为车祸，使得他成为一名八级伤残的残疾人，但伤痛没有击垮他的意志。大一学年中，学习成绩软件技术专业第一，自入学以来，一向对自己严格要求，时刻明确奋斗目标，并在学习、生活等各方面追求不断进步与发展。一年的努力使他收获很多，也得到了老师和同学们的认可，先后七次获得校级荣誉，并且于 2017 年成为一名光荣的中共预备党员。

工作上，现担任武昌职业学院校团委副主任。在工作中勤勤恳恳，兢兢业业，充分发挥自我作为学生干部的优势，及时将同学的最新思想动态反馈给负责学生工作的老师，当好老师和同学之间沟通的桥梁。用心与班委合作组织开展各种活动。作为一名班干，一向在各方面都严格要求自我，时时处处注意自身的形象，不断加强相关业务的学习，并不断总结工作中的经验，能用发展的眼光解决实际中的问题，能认真完成老师交付的各项工作，严于律己，宽以待人。争取能做到的为老师分忧，为同学服务。

案例 8: 在校生荣获书法类优秀奖

1 月 11 日，由省教育厅主办的第六届大学生艺术节优秀美术作品评选结果揭晓，我校书法协会张大伟同学选送的书法作品《隶书》

荣获书法类优秀奖，这也是我校第一次参加如此规模的省级艺术节比赛并荣获佳绩。



本次大学生艺术节以“理想与信念”为主题，旨在弘扬中华优秀传统文化和伟大的爱国主义精神，展示高等学校艺术教育改革与发展的丰硕成果，营造健康高雅的校园文化艺术环境，体现向真、向善、向美和向上的校园文化特质。

分为优秀文艺节目、优秀美术（摄影）作品、艺术实践工作坊和艺术教育科研论文四个类别，于今年5月至11月分两个阶段进行，百余所高校分别报送了节目及作品参加评选。

案例 9: 助力军运 强身健体

<http://tv.cntv.cn/video/C10334/77847e5abe36404583782389f177cead>

2018年11月25日，“武汉军运杯”大学生军体拳挑战赛决赛在我校田径运动场隆重举行。该项赛事由武汉军运会执委会、武汉军运会执委会湖北地区军方协调小组、湖北省教育厅、湖北省军区战备建设局、中共武汉市委宣传部主办。今年10月启动以来，吸引了32支在汉高校组队报名，并通过报送军体拳第一套训练视频的形式参加初赛。最终，经评审组评定，武汉理工大学、武汉体育学院、武昌职业学院等12支优秀代表队入围决赛。我校101名定向培养士官生以娴熟的动作、稳固的姿态、清晰的拳理获得了现场裁判与观众的一致好评。

评，最终获得第一名的好成绩。



图 3-5 武昌职业学院代表队比赛现场

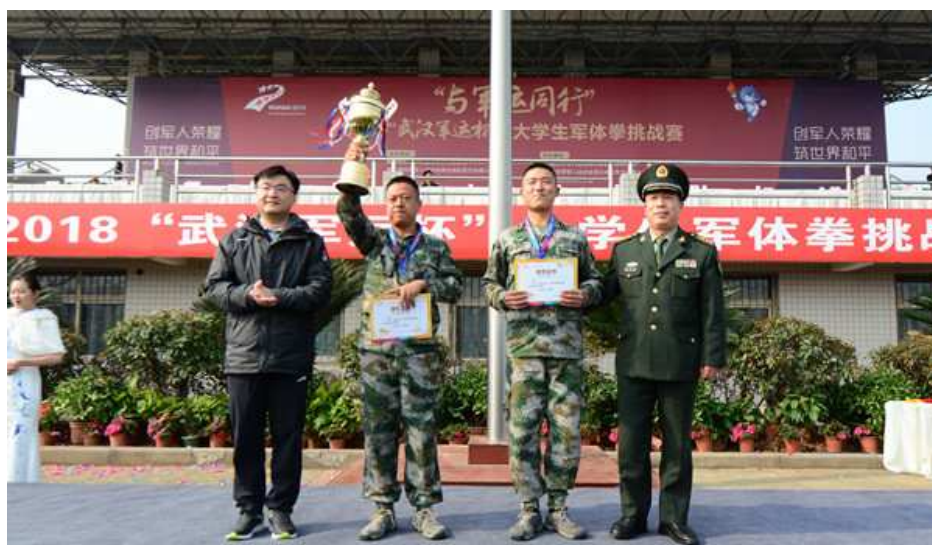


图 3-6 武昌职业学院荣获第一名领奖合影

5. 重视学生心理健康工作

学校使用 SCL90 及 UPI 两套量表对 2017 新生进行全面的心理普查工作，根据测评结果将学生的心理状况分为红色预警和黄色预警，再协同各二级学院与预警学生进行面对面、一对一的心理访谈，评定关注级别。另外，每月对定级学生进行心理访谈并建立档案，逐月跟

踪，并将具体情况记录在案，加强特殊时期对预警学生的关注，关注覆盖面达 100%。

学校认真开展心理健康教育宣传工作，主要包括团体辅导、心理健康活动月、心理委员评选及培训、心理电影展播以及组织政工队伍进行心理相关培训等。

2017 年 11 月 20 日至 24 日，2018 年 6 月 25 日~29 日，我校心理健康教师两度参加了由湖北省教育厅主办、武汉大学大学生心理健康教育中心和武汉轻工大学学生工作处承办的 2017 年湖北省高校心理健康教育专职教师能力提升培训班，为我校大学生心理健康中心的建设与完善打下了良好基础。

案例 10: 省教育厅对我校心理健康教育达标中心标准化建设评估验收检查

<http://www.wczy.cn/index.php?a=shows&catid=1&id=4880>

按照湖北省教育厅关于第三批高校心理健康教育中心达标建设验收评估工作安排，2018 年 12 月 14 日上午，省教育厅专家组一行 4 人在组长吴才智教授的带领下我校进行达标验收评估，检查内容包括工作汇报、查阅资料、专职教师座谈、实地考察和随机测评等。专家组对心理健康教育场所进行实地考察，查看了场所硬件设施及相关支撑材料，并在校内随机抽取学生进行心理健康教育工作效果测评。专家组结合汇报考察情况形成初步反馈意见，对我校大学生心理健康教育取得的成绩予以充分肯定，并针对学校存在的问题提出了宝贵的意见和建议。



图 3-7 专家组实地视察



图 3-8 专家组检查相关支撑材料

（三）开展学生创业教育，鼓励学生创业实践

学校高度重视各类市级、省级创业赛事和相关工作，为响应湖北省政府、市委市政府大力推广宣传双创工作的号召，顺利举办了多场创业大赛和创业项目的申报工作，并充分利用学校互联网平台在校内

进行宣传推送，加大创新创业在校园内的宣传力度，力争在校内营造良好的创新创业氛围，效果颇丰。

为激发大学生创新创业活力，加快推动我省文化创意产业发展，我校积极配合湖北省高等学生毕业生就业指导中心于2017年11月下旬至12月中旬举办“2017年湖北省大学生文化创意作品评选”活动。在校内网站和官微进行宣传并在校内组织作品的筛选和上报。12月22日，武昌职业学院创新创业“尚观杯”第一期互联网+新零售产品运营竞技大赛启动仪式召开，本次活动旨在推动“互联网+”时代下，大学生对于产品运营零售新模式的了解，营造校园创新创业氛围，全面提高学生创新创业能力，增强就业竞争力。



图 3-9 大学生“互联网+”创新创业主题沙龙活动

案例 11: 武汉高职生团队凭视频“虫儿飞”获全国 3D 大赛一等奖

<http://www.ctdsb.net/html/2017/1213/videos126812.html?from=singlemessage&isappinstalled=0>

楚天都市报 12 月 13 日讯（记者揭明玥 通讯员李伟）13 日，楚天都市报记者从武昌职业学院获悉，素有“创新设计界奥斯卡”和“3D

界奥林匹克”之称的全国三维数字化创新设计大赛(以下简称“全国3D大赛”)第十届现场总决赛,日前在云南玉溪举行。来自武昌职业学院艺术传媒学院的参赛团队,设计的3D视频作品“虫儿飞”,在大赛中获得一等奖。

据介绍,本次全国3D大赛中,全国有31个赛区选拔产生的近400多个团队,2000多人参加。武昌职业学院艺术传媒学院指导教师李帅帅,学生由陈盼,李梦佳组成的参赛队伍,设计作品“虫儿飞”,通过动画的优美性与趣味性,使人们能从视觉与听觉方面得到满足的同时,将故事深刻的记忆,并将真人与maya(美国Autodesk公司出品的世界顶级的三维动画软件)所制作的模型进行互动,运用在此次大赛中。

学生陈盼介绍,他们在设计这个作品的初衷是为了让孩子们知道亲情的可贵。因为虫儿飞这首歌本就是一首童谣,有的人在其中品味出爱情或是友情等等,她们则选取其中的亲情来作为表达。在这个信息飞速发展的时代,亲情在这个时代中慢慢的变得淡薄,我们设计这个作品的目的,是为了让孩子从中读出“无论在哪里,家人都是你最温暖的怀抱。”

自2008年发起举办以来,全国3D大赛已连续成功举办至第10届,越来越受到各地方、高校和企业的重视。赛事规模不断扩大,参赛高校连续每届超过600所、参赛企业超过1000家;参赛作品水平不断提升,涌现出了一大批优秀设计作品与团队,备受业界关注;产学研合作与创业众筹孵化不断深化,3D技术、人才与项目合作对接及产业链上下游带动的平台作用突显,已成为全国规模最大、规格最高、水平最强、影响最广的全国大型公益品牌赛事与3D行业盛会,

被业界誉为“创客嘉年华、3D 奥林匹克、创新设计奥斯卡”。



图 3-10 颁奖礼现场

四、专业建设

（一）优化专业结构，增强产业吻合度

1. 调整专业布局。

学校紧紧围绕国家发展战略对职业教育发展的新要求，主动适应部队人才发展，在军民融合的大政策和背景下，积极探索中国特色军民融合发展路子，及时调整专业服务方向，集中力量办好部队急需的特色优势专业群；根据教育部省教育厅专业设置文件的有关要求，结合我校专业发展规划和办学条件，在社会调研、职业岗位分析、人才培养方案制定，以及师资、设备配套论证的基础上，增设了国控专业-学前教育；士官生专业-导弹维修、无人机应用技术、通用航空器维修、人民武装、应用越南语、应用俄语等 7 个专业；同时，停招了城市轨道交通车辆技术专业。

案例 12：湖北 7 所院校获批. 新设学前教育等 5 个高职专业点
<http://hb.qq.com/a/20180120/011628.htm>

2018 年新设国家控制的高职专业点 228 个，武昌职业学院获批

设立学前教育专业，自 2018 年起可以招生。

《国家中长期教育改革和发展规划纲要(2010-2020)》明确提出学前教育发展战略目标：“到 2020 年，普及学前一年教育，基本普及学前两年教育，有条件的地区普及学前三年教育。”同时，从中央到地方均编制学前教育“三年行动方案”，提出在三年内各镇（街）至少建立一所公办中心幼儿园的近期发展目标。武昌职业学院在对学前教育人才需求缺口及就业前景进行充分调研的基础上，立足于湖北省发展需求，通过对学校专业开设基础、教育教学实力、师资水平、专业技能培养条件等方面缜密的可行性论证，以扎实的论证基础、雄厚的师资力量、突出的办学实力、完备的教学设施，顺利获得了审批开办学前教育专业。

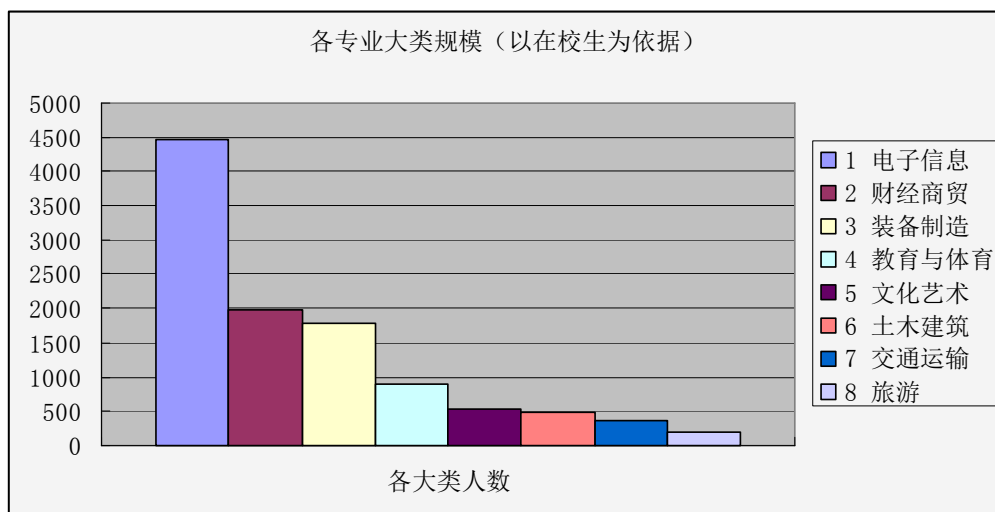


图4-1 我校各专业大类规模

2. 推进重大项目申报与建设。

近年来，我校在专业建设和课程建设上下功夫，以大力发展士官教育、学前教育、汽车检测与维修、机电一体化等重点专业为中心，全力打造专业品牌。2018 年 12 月我校机电一体化专业获批为湖北省 2018 年立项建设的省级高等职业教育品牌专业；计算机网络技术专

业和电子信息工程技术专业分别获批为湖北省 2018 年立项建设的省级高等职业教育特色专业。这是我校继酒店管理专业和物流管理专业成功获批为省级特色专业后的又一突破，对我校进一步优化专业结构，提高专业人才培养的竞争力，提升专业的综合实力，具有十分重要的意义。

（二）强化实训基地建设，搭建产学研平台

1. 大力开展校内实训室建设，办学条件得到改善。

学校对接地方主导产业和战略新兴产业，对接职业岗位群和专业技术领域，着力打造布局合理、管理科学、运行高效、能充分满足学生实践教学、技术研发和技术服务需要的现代化实训基地。我校投入三千四百多万元，新建了一批现代实训室和推进了基础设施建设。大力开展校内实训室建设，新建实训室（中心）19 个，改建实训室（中心）2 个，使校内实训室达到了 81 间。士官学院新建了电子对抗综合实训室、无人机实训室；外语学院新建了钢琴实训室、学前教育综合实训室；汽车学院成立名车维修培训中心、汽车钣喷实训室等，机电工程学院建立工业机器人实训室、机械原理陈列室、传感器实训室、专业机房等，实训基地建设促进了学校专业建设、课程建设和教学模式改革，促进了教师专业技能提升和学生创新创业实践，提高了社会服务能力。

2. 深化校企合作开辟了新路径。

2017 年 9 月 1 日，武汉旺斯达教育发展有限公司在我校投建的“幼儿仿真实训室”建设完成，建设标准为旺斯达直属幼儿园装修标准及硬件配置，实训室总投入为十万余元。2017 年 9 月 19 日，东风

本田汽车有限公司向我校捐赠了全新新款 CR-V 教学用车；12 月 21 日，东风乘用车公司向我校捐赠五台发动机，本次捐赠是继 2016 年东风公司向我校捐赠 10 台风神发动机、2 辆整车后的再次捐赠，汽车及设备用于汽车工程学院专业教学及学生实训。2017 年 10 月 12 日，外语与学前教育学院优质校企合作单位武汉市硚口区广博幼儿园、武汉美育美语幼儿教育有限公司、美国圣巴巴拉国际幼教集团等多家企业联合捐赠给我校 KAWAII 电子钢琴 20 台、教学用具玩具若干，捐赠经费达七万余元。校企合作单位在我校投建了多个实训室以及实训设备，这些实训基地不仅可以成为学生接触社会，了解企业的重要阵地，而且学校利用实训基地的条件培养学生的职业素质、动手能力、专业实践能力，促进学生专业技能的提高，企业从学生中可以更好的选拔优秀人才，满足企业日益增长的用人需求，达到校企“双赢”效果。



图 4-2 东风本田汽车有限公司向我校捐赠本田新款 SUV

案例 13: 与京东集团。京东大学举行校企合作签约授牌仪式
2017 年 9 月 20 日上午，武昌职业学院与京东集团、京东大学校

企合作签约授牌仪式。我校与京东合作，是贯彻落实国家“互联网+”、“双创”等重大发展战略，契合学校培养应用型、技能型、创新型人才的需要，同时也是进一步加强产教融合、校企合作、协同育人，提升人才培养质量，全面推进大学生创新创业和就业工作的具体举措。



京东与武昌职业学院在物流管理专业已经有合作，京东公司希望在电子商务专业上能有更加深入的合作，能和京东大学建立

校企合作加强京东的人力资源储备。同时，京东公司认为校企合作也将会更好地推动我校专业建设、实习和就业等工作，为校企互惠双赢、共同发展开辟新的前景。

五、教学改革

（一）加强产教融合，创新人才培养模式

1. 完成2018年人才培养方案制（修）订工作。

学校明确了“以就业为导向，以社会需求为目标，以职业能力培养为本位，以提高学生的综合素质和就业竞争力为目的”的教学改革方向，通过深入调研，调整定位，结合实际，与合作企业紧密联系，校企双方分析职业岗位，提炼核心技能。聘请校外专家参与评审，对2018级人才培养方案进行制（修）订，改革课程体系，制（修）订完善了课程标准，将职业资格标准、行业、企业和具体岗位的任职要

求融入到人才培养方案，实现人才培养与职业岗位对接。2017年、2018年分别组织对近三年68个专业（方向）、204门核心课程标准进行修订完善，通过标准修订，构建了专业培养目标—课程目标—课程教学目标的内在逻辑关系。在教学中，加强标准的执行情况检查与诊断。



图 5-1 华师幼教集团与我校共同举办教学研讨会

2. 校企共建“工学结合”的人才培养模式

根据教育部颁发的《职业学校学生实习管理规定》及《武昌职业学院人才培养方案指导意见》，我校大力推动跟岗实习与顶岗实习工作。全校2015级学生4409人，共有71家校企合作单位，为1731名学生提供了实习岗位，跟校实习比例为40.81%。其中新增校企合作单位为33家，新增企业中含国企、央企和外资企业。经校企合作处和各学院共同考察，各学院均有1-3家（及以上）新增企业，有2家（及以上）稳定合作关系的优质企业，有1-2家（及以上）淘汰企业，进一步提升了校企合作的质量和层次。

3. 积极推进“订单培养”的人才培养模式

2017年6月分别与武汉旺斯达教育发展有限公司、上海安诚企业管理有限公司等2家优质企业达成多项联合培养合作协议。旺斯达在我校投建“幼儿仿真实训室”一间，建设标准为旺斯达直属幼儿园装修标准及硬件配置，参与“旺斯达幼师班”人才培养方案的编制工作，并承担部分专业课程的教学活动。上海安城推荐企业的技术骨干承担“上海安城财务班”的部分教学任务，积极为订单班的学生下企业实践创造条件，以使学生快速适应企业的需求，确保订单班的人才培养质量。我校另与苏宁等多家企业的订单班也在洽谈之中。



图 5-2 “旺斯达订单班“开班仪式”

4. 互惠双赢“联合培养”的人才培养模式

(1) 校企共建专业。与北京尚观科技有限公司武汉分公司、武汉软帝信息科技有限责任公司、武汉百捷集团教育投资管理有限公司、武汉雅文盛世文化传媒有限公司、武汉天帷信息技术有限公司等五家优质企业签订协议实行联合办学，一共招收了 91 名学生，在云

计算、大数据、JAVA 与安卓、NET 开发、互联网 UI 设计、网络营销经理人、商业插画、BIM 技术等课程项目中接受为期三至六个月的培训学习。到目前为止，已有近 80 名学生被推荐就业，专业基本对口，岗位及薪金都基本符合与学生签订的协议，剩余学生也正在推荐就业的过程中。

(2) 共建师资团队。学校通过聘任楚天技能名师、邀请企业技师到学校讲座、教师到企业挂职锻炼等途径，开展双师型教师队伍建设。圣巴巴拉国际教育集团董事长邓方荣女士参与学前教育专业申报企业专家论证会，组织首届园长论坛，为学生开展实习生岗前培训；中建三局设计公司副总经理刘会玲女士为学生作《PPP 工程项目管理》、《建筑施工质量控制因素》的讲座，深受学生好评；神州旅创文旅集团董事长庄军先生带领 16 级学生前往梁子湖高尔夫俱乐部开展专业认知实习，参与旅游管理专业人培修订、指导技能大赛，开展职业生涯规划讲座；宁德时代新能源科技股份有限公司总经理张振晶先生参与编写了新能源汽车技术专业人才培养方案、指导学生实习、指导教师挂职锻炼；武汉精密铸造有限公司总经理李明安先生组织学生参观公司、交流学习，为学生做“做好自己，受用终身”的专题讲座、开展实训室建设指导工作。

5. 积极探索“工学交替”的人才培养模式

2017 年 10 月 11 日我校与武汉天河国际机场签订了实习协议，旅游学院空中乘务专业 71 名学生在天河机场防爆和安检岗位上进行为期三个月的工学交替实习，专门负责 T3 航站楼第一道门旅客的安检工作。2017 年 10 月 18 日我校分别与武汉京东世纪贸易有限公司、深圳北领科技物流有限公司达成校企合作协议，为经济管理学院物

流、电子商务、市场营销等专业的 560 名学生提供为期 25 天的实习岗位，让学生在拣货、打包、复核、盘点理货和分拣这五个实践岗位中学习，提高学生的专业技能。通过工学交替的模式，学生们将课堂上的知识与实际工作结合起来，通过实践加深了对专业的认识，也明白人际交往诸多道理，收获颇多。

（二）加强课程资源建设，完善课程体系

以课程建设为抓手，深化课程改革，加强课程资源建设，深入推进网络课程的建设和使用。通过近两年的建设，《基础会计》、《会计电算化用友财务软件》、《现代酒店管理实务》等 37 门泛雅平台课程已建课并使用，网络课程在实际教学中的使用率进一步提高。

完成创新创业课程体系建设，开设创新创业必修课程，同时通过线上或线下的学习方式进一步丰富课程资源。完善学生素质拓展课程，通过购买方式，2017 秋季引入超星公司 21 门尔雅课程，丰富了课程资源。



图 5-3 武昌职业学院部分泛雅网络课程

（三）加强教师信息素养建设，提升课堂教学效果

1. 推进教师信息技术应用能力建设,明确教师使用现代化信息手段开展课堂教学的要求,不断探索信息化教学新模式。2018年11月我校举办智慧课堂教学培训暨第一届“移动教学大赛”活动,逐步推进泛雅网络课程在实际教学中的应用,充分发挥网络课程在自主学习、作业布置、考试测试、讨论答疑、交流互动等方面的作用。进一步提高教师微课制作能力,提升信息化教学效果。

2. 创新教学方法,深化课程教学改革。课程是形成专业培养目标的源头,课程教学质量决定人才培养的质量,因此它是内涵建设的源头,2018年重点抓课程建设与课堂教学改革。借助信息化技术、引入翻转课堂、增加情景式教学模式等方式方法,改革传统课堂,提高学生学习兴趣和学习效益,收到了良好效果。

案例 14: 物流老师教物理: 鸡蛋从 10 米高空扔下, 怎样不会破碎

https://www.toutiao.com/i6501530545464279566/?tt_from=weixin&utm_campaign=client_share&from=timeline

武晚传媒·武汉晚报 12 月 20 日讯(通讯员 李伟 王湾 记者 胡义华) 把生鸡蛋从 10 米高处往下扔, 不仅要保持鸡蛋的完整, 身上的装置也不能垮掉。昨天上午, 武昌职业学院教学楼 3 楼走廊上围满学生, 物流管理专业课老师王湾, 正带着 32 名大一学生做现代物流概论的课程试验。



参与实验的同学，用废旧快递包装材料、塑料袋、一次性筷子、废纸、透明胶、绳子等物品，固定1枚鸡蛋，从3楼教室外的走廊丢下。此次实验课程的完成有评判标准：鸡蛋安然无恙、使用材料环保、包装操作的便意性、装置设计具美观创意等四方面。

据了解，这些扔下的鸡蛋，有各种各样的保护措施，或将纸板卷成柱形交叉裹住鸡蛋，或将筷子组搭成“鸟巢”包裹住鸡蛋，或将麻绳编织成网状固定在纸板拼搭的三角形内。40分钟时间，武昌职业学院的每个小组同学创造出一个个五花八门的鸡蛋防护衣。“我将胶带以蜘蛛网的形式，把鸡蛋均匀缠绕，胶带外层缠绕塑料气柱，利用胶带的弹性和气柱结构较轻的特性，削弱鸡蛋坠地产生的冲力。”学生周阳指着自已手中的结构模型说。经过一个个试验，最后有8名学生，为鸡蛋穿上的防护衣，让鸡蛋摆脱破碎命运。

王湾老师说，40分钟的室内准备，看见学生们由开始一个个紧皱着眉头摆弄手中器具，到很快拿在手上不停比划，激烈讨论着设计构想，大家觉得这个实验非常有趣，虽然只有8名学生成功，其他学生的试验失败，但学生可以很直观地找出问题所在，“结构的搭建究竟是否稳定，外观美观度能都达到客户需求、用材是不是最简最轻最环保，只有通过动手体验才更有说服力。”实验结束后，师生们做了试验场地的卫生清洁工作。



图 5-4 8 名学生试验成功

（四）加强教师队伍建设，提高教师教学能力

1. 注重人才引进，提高师资队伍层次。

近几年来，学校强化了对外重引进、对内重培养的教师队伍建设力度。

（1）对内通过自主评聘副教授及讲师、选拔培养专业带头人及核心课程负责人、开展教师说专业及说课程竞赛、抓专业及课程的导论课串讲课示范观摩、组织教师参加校内外培训及参加国家和湖北省组织的教学技能大赛等途径和措施，提升教师教学能力。2017 年下半年我校组织开展省级和校内两次教师专业技术职务评审认定工作，通过省内副教授评审认定 12 人，省内讲师评审认定 20 人；校内自主评聘副教授 14 人，讲师 4 人。教师素质得到显著提高，优化了师资队伍结构。

（2）大力引进军地高级双师型人才，建设全国一流士官培养师

资队伍。

学校充分利用湖北地区军队人才资源丰富的优势，从火箭军指挥学院、海军工程大学、空军预警学院等军事院校引进了 16 名高水平的专家，从企业聘请了 10 余名行业技能精英、在校内严格遴选优秀教师，组建了一政治素质过硬、理论功底扎实、实践技术过硬、军事素养过硬的专家教学教育团队。士官学院现有教授 3 人，副教授 17 人，讲师 17 人，为全国 48 所定向培养士官院校军地高级人才人数量之最。

崔正华少将，军内著名导弹专家、教育专家，原火箭军士官学校第一任校长、火箭军指挥学院副院长，长期从事士官、技术兵培训及士官教育理论研究；朱元清教授，军内著名雷达对抗专家，军队院校教材和课程建设指导委员会委员；吴克玲副教授，军内著名雷达专家，现为士官学院专业带头人；李小珉副教授，军内网络专家，现为士官学院专业带头人；付腊平大校，原火箭军指挥学院教务处长，现为士官学院院长，全面主持工作。这些教学和管理骨干，不但有丰富的教学经验，长期的部队工作经历，更有教书育人的高度责任感，保证了定向士官生的培养质量。

2. 参加校外职业技能培训与交流，增强“双师型”教师队伍的专业技能。

为了提升教师理论水平，丰富教师实践经验，多方面拓展教师的综合能力，学校积极组织专任教师参加了各类职业技能培训及交流活动。通过外出参加国家级、省市级各类的培训和交流研讨会，让教师可以感受到自身与外界的差距，更深层次的了解本专业的的前沿知识并对未来发展的趋势和方向有了深刻的理解，不断更新教学理念、转变

学习思路，避免了专业知识面的脱节，尽可能的与社会经济发展需求的对接，这不仅有利于教师自身专业知识和技能的提升，也促进了职业院校人才的培养质量的提升。通过培训与交流，参培教师的专业水平上了更高的层次加深入和透彻，参培教师的实践技能更加娴熟和规范，教师的综合能力和教学学术水平都有了一个质的飞跃。2018年，累计有154人参加国家级、省市级各种的培训和交流研讨会，其中：国培8人，省培22人。

表 5-1 2017-2018 学年教师外出培训情况（部分）

序号	学院	时间	地点	培训内容	教师	人数
1	旅游学院	6月25日 -7月20日	武汉职业技术学院	旅游管理专业国家级培训	曹文 肖凯	2
		6月25日 -7月20日	武汉职业技术学院	酒店管理专业国家级培训	刘铮	1
		7月22日 -7月26日	云南昆明	全国茶艺教学能力提升研讨班	范维苇	1
		5月4日 -5月8日	上海法国蓝带厨艺学校	咖啡冲煮 SCA 初中级国际认证课程	刘铮	1
2	汽车工程学院	1月15日 -1月20日	广州市轻工技师学院	新能源汽车专业双师型骨干教师培训班	王盼盼	1
		4月21日 -4月22日	武汉江夏	湖北省汽车专业专家委员会教学改革发展研讨会	黄小法 朱苏明 李玉婷	3
		7月29日 -8月24日	湖北东风汽车技师学院	湖北省职业院校教师素质提高计划培训	刘洋 董尧	2
3	学前教育与外国语学院	4月15日	武汉工程大学	北京文华在线慕课制作及教师教学信息化培训研讨会	胡梦蝶	1
		5月17日 -5月19日	安阳	“学前教育现代教育技术”教学研讨会	舒思雨 虞笑全	2
		7月29日 -8月28日	鄂州职业大学	2017湖北省高职学前教育“双师型”教师专业技能培训	向中平 陈嘉 付红霞	3
		8月19日 -8月31日	清华大学	2018年度专业带头人领军能力研修项目英语教育专业国家级培训	洪玲	1

		10月26日 -10月28日	武汉光谷科技 会展中心	2021 亚洲国际幼儿教育高 峰论坛	何忠家 于黎 吴莎莎 薛玉琴	4
4	建筑与 艺术设计学院	7月2日 -8月2日	湖北轻工职业 技术学院	双师型教师专业技能培训	廖宇	1
		7月30日 -8月30日	湖北轻工职业 技术学院	专业带头人领军能力研修	叶朝阳	1
		9月2日 -9月28日	湖北工业大学	艺术类专业国培班	田浩 程晓薇	2
		10月25日 -10月27日	长江职业学院	双师型教师专业技能培训	李帅帅	1
5	机电工 程学院	6月25日 -7月25日	湖北工业大学	机电双师型教师专业技能 培训	宋云华	1
		7月22日 -8月22日	华中数控	工业机器人双师型教师专 业技能培训	李皓	1
		8月12日 -9月8日	华中数控	机电电气控制系统装调技 能培训	王建菊	1
		6月30日 -7月8日	浙江温州	数控机床装调与维修培训	汪洋	1
		10月28日 -11月2日	湖北轻工职业 技术学院	PLC 培训班	王建菊	1
6	商学院	7月1日 -7月31日	湖北工业大学	“双师型”教师专业技能 培训	余冠芳	1
		7月23日 -8月17日	武汉职业学院	高职专业带头人领军能力 研修	董丽	1
		7月23日 -8月17日	武汉职业学院	职业院校教师素质提高计 划专项培训	肖晓 王楚楚	2
7	士官 学院	9月2日 -11月2日	武汉职业技术 学院	高职青年优秀教师跟岗访 学	胡成浩	1
8	电子信 息工程 学院	8月20日 -8月24日	武汉誉天互联 科技有限公司	华为 ICT 学院物联网高校 师资培训	周宗斌 肖虹 邓浩	3
		6月19日 -7月15日	华中科技大学	物联网应用技术专业省培	高婷 朱丽	2
		9月-10月	武汉唯众智创 科技有限公司	物联网综合实训设备培训	周宗斌 朱丽 雷志勇 等	5
		7月23日 -7月27日	北京金信润天 武汉分公司	安全渗透测试与攻防技术	邓浩	1
		8月20日 -8月24日	武汉誉天教育	华为物联网助理工程师	邓浩	1

9	马克思主义学院	8月	井冈山革命教育基地	2018年全省哲学社会科学教学科研骨干研修班第三期	徐欢	1
10	文体通识部	1月29日 -1月31日	北森生涯教育公司	大学生职业规划教学认证培训	毛三艳	1
		11月16日 -11月18日	洪山宾馆	智慧教学与课堂教学创新研讨会	毛三艳	1
		4月9日 -4月11日	湖北省高校就业办	创新创业培训会	毛三艳 丛海霞 等	4

3. 参加教学实习指导、赴企业挂职锻炼，锤炼“双师型”教师队伍的专业综合能力。

为了切实提高教师的实践教学能力，及时了解行业企业的需求，掌握当前最先进的理论、知识、技术、熟悉生产工艺和生产流程或工作过程，了解生产和工作中最需要的知识和技术技能，学校安排教师在教学实习期间与学生一起赴企业，在指导学生学习的同时，进行顶岗培训。参与挂职锻炼的教师在企业可以根据自身所需进行针对性的学习和锻炼，将专业理论知识运用到实践生产之中，不仅是对自身专业知识的检验，同时也是实践能力的一次提升。同时，2017年我校开始推行“小学期制”，制订“小学期”实践教学方案。利用“小学期”，有计划地安排专任教师到企业挂职、调研、参加产品研发和技术革新、科技成果的推广服务、指导学生实习等。

通过和企业的技术交流，让教师及时获取行业或企业的前沿信息，掌握最新技术和技能。通过企业顶岗锻炼，教师实际的动手操作能力有了大大的提升，为“双师型”教师的培养打下了良好的实践基础。2018年，46名教师参与企业挂职锻炼。

表 5-2 2017-2018 学年教师挂职锻炼情况（部分）

序号	学院	时间	地点	培训内容	教师	人数
1	旅游学院	7月22日 -8月18日	苏州尼盛万丽酒店	餐饮部副经理	张秀玲	1
		1月22日 -2月18日	万豪酒店管理集团万豪基金会万礼豪程酒店	大堂吧经理	刘铮	1
2	学前教育与外国语学院	7月1日 -8月1日	武大广博幼儿园	幼儿园管理	何忠家	1
		7月1日 -8月1日	武汉旺斯达教育发展有限公司	幼儿园管理	向中平 吴莎莎等	6
		7月1日 -8月1日	温州王朝大酒店	涉外酒店管理	虞笑全	1
		7月1日 -8月1日	神龙·嘉园幼儿园	幼儿园管理	陈嘉	1
		7月1日 -8月1日	武汉世传信息技术有限公司（阿里巴巴）	跨境电商实操	胡梦蝶	1
3	机电工程学院	7月1日 -7月10日	常州	企业驻厂 挂职锻炼	徐栋	3
		7月10日 -7月20日			李皓	
		7月20日 -7月30日			姚远	
		7月1日 -7月10日	苏州		姚远	3
		7月10日 -7月20日			李泷	
		7月20日 -7月30日			饶恕	
		7月1日 -7月15日	富士康		朱婕	2
		7月15日 -7月30日			喻秋	
		7月1日 -7月15日	中车四方		代浪	2
		7月15日 -7月30日			汪洋	
		7月1日 -7月15日	中车株机		任佑平	2
		7月15日 -7月30日			赵海涛	

4	商学院	8月11日 -8月25日	武汉长林教育投资有限公司	企业纳税申报实务；税务稽查重点与风险防范	余冠芳 周海珍	2
		8月10日 -8月20日	武汉馨月菊业有限责任公司	销售过程中涉及出纳\会计业务相关培训	黄玉锋	1
5	电子信息工程学院	6月至9月	武汉东湖高新技术开发区光谷二路特一号	SMT贴片焊接工艺技术与管理	周宗斌	1
		7月28日 -8月3日	武汉拓尔奇光电技术有限公司	SMT贴片焊接工艺、智能电子产品开发设计及技术管理	周宗斌 朱丽 高婷等	5
6	文艺体育与教育通讯部	7月2日 -7月25日	武汉十建集团有限公司	调研高等数学课程在企业施工的实践过程中的应用情况	李翔	1
		7月2日 -7月25日	汉江湾全民健身中心	调研如何将更多的休闲体育项目在我校开展	唐伟	1
		7月2日 -7月25日	纽尔星体育	足球青训的教学开展	苏文婷	1
		7月2日 -7月25日	孝感市中药材有限责任公司	调研应用文写作及中华优秀传统文化课程设置情况	宋燕子	1
		7月2日 -7月25日	武汉远光瑞康有限公司	调研毕业生工作情况及企业人才需求	曹建华	1

案例 15: 我校开展第五次教师职业教育教学能力测评工作

<http://www.wczy.cn/index.php?a=shows&catid=1&id=4054>

为加强我校师资队伍建设，优化师资队伍结构，充分调动全校教师教学工作积极性，提升学校办学实力与水平，2017年10月19日，学校分别在行政楼四楼会议室和教师发展中心进行了自主评聘副教授、讲师职业教育教学能力测评工作，共计23名教师参加说课和说专业，为低职高聘工作打下坚实基础。参赛选手围绕专业建设背景、人才培养目标与规格、人才培养模式、课程体系开发思路与措施、专业教学团队建设、实践教学条件建设、教学管理体系与制度、特色与创新等方面进行了充分阐释。

案例 16: 打破教育和职业之间的藩篱，武汉一高职老师寒假到

五星级酒店“打工”

<http://www.ctdsb.net/html/2018/0211/hubei137840.html?uc t=MjAxNTE1MTYzMjkOMDAyMTUx&from=timeline&isap>

楚天都市报2月11日讯(记者揭明玥 通讯员李伟)学习制作甜点、看酒店机器人如何给客房送餐、了解餐饮部门的最新运营管理方式……这个寒假,武昌职业学院旅游学院副院长谢璐副教授几乎没有休息,在苏州一家五星级酒店“打工”半月后,昨日回汉,她开始对这次经历进行文字总结。



谢璐此次参加的是一家国际联号五星级酒店集团的一项教师培训项目,被派往该集团旗下在江苏省苏州市的一家五星级酒店“挂职”锻炼。半个月里,她在该酒店餐饮部下属的西餐部、酒吧部、中餐部和管事部进行轮职,严格按照酒店各部门的时间上下班。“在酒吧部时,会工作到很晚,从体能消耗上说,在酒店挂职确实比在学校上课

累得多。”谢璐坦陈道。

谢璐认为,现在高校有的教师与行业脱轨严重,专业教师到企业挂职锻炼是高等职业院校发展的必然要求,也是真正培养“双师型”教师的有效途径。通过在企业挂职锻炼,虽然辛苦,但却非常有价值,不仅能掌握所教行业的最新动态和发展,了解企业到底需要怎样的人才,自己在教学方面也能因此得到启发,进而对课堂进行适当调整甚

至改革，让学生毕业后能更快适应工作和社会的需要。

“苏州这家酒店是中国第一家在前厅使用机器人送餐的酒店，人工智能的发展，让酒店简单流程化的工作，渐渐被机器取代。高校教师不走出学校，走进行业，又怎么看到这些新变化。”谢璐举例说道，再比如，该校今年承办了第45届世界技能大赛湖北省选拔赛餐厅服务（西餐）赛项，且是比赛选手培训基地，该比赛中有一项是做甜点，为了能更好地教学生，此次挂职期间，她还特地在酒店厨房“拜师”，学习了水果班戟等时下很具代表性的一些新甜点做法。“教学不能照本宣科，如果老师自己不会动手，又怎么能教好学生？”发

（五）强化教研科研意识，提升教师教科研水平

提升教师教研科研水平，是提升学校师资水平、提高教师教学质量的重要途径，是学校可持续发展的内在动力。学校历来十分重视教师教研科研能力的培养，充分发挥专业带头人在教研科研队伍的汇聚、专业方向凝练等方面的作用，以项目为依托，加大教研团队、科研团队建设力度；推行教授一对一帮扶青年教师工程，加强对青年教师的教研科研能力培养，不断充实后备力量。通过组织“武昌职业学院教师科研基础知识系列讲座”、“科研沙龙”“教研教改”等活动，为教师解决教研科研困惑提供平台，帮助教师提升教学研究能力和科研能力。多渠道的组织申报上级各类纵向课题，让教师熟悉了科研规范，有效地提高了教师的科研能力。

1. 在科研成果方面

2017年我校王伶俐主持、徐芳、任娟、刘丹等老师参与的课题：《高职学生学习能力提高的方法与路径初试研究——以课前“我讲十

分钟”为例》荣获湖北省高等学校教学科研项目立项。

2017-2018 年科研成果共计 188 项（核心 17 篇，一般论文 171 篇）；著作（教材）主编 7 本；专利 4 项。在课题申报方面为了鼓励青年教师积极参与科研，校级课题共立项 30 项，后又补充立项 7 项。2017-2018 年共有 6 项省级项目结题，分别是：湖北省教育厅科研计划项目 2 项、省教育厅人文社科计划项目 2 项、湖北省教学规划指导性项目 1 项，省教育厅教学教改项目 1 项。

2. 在教学研究方面

2017 年我校有两项教学教改项目荣获湖北省政府颁发的教学成果三等奖，这是历史性的突破。分别是：经管学院毛三艳、李元杰、黄颖等教师参与的教学教改项目《高职经管类专业“岗、学、赛、教”互通式人才培养模式的研究与实践》；会计学院李丹、周海珍、余冠芳等教师参与的教学教改项目《全程性系统化五级能力递进人才培养模式研究与实践》。

六、政策保障

（一）落实政策要求，促进学校发展

1. 湖北省的高校虽然较多，但是从全国范围看，民办的高职院校既不多、影响也不大。湖北省高职高专院校共 63 所，其中民办的高职院校只有 10 所，办学规模过万人的仅 2 所，既没有示范校，也没有骨干校。省委省政府高瞻远瞩，为改变这一现象，于 2013 年 12 月 17 日，正式颁发了《湖北省人民政府关于进一步促进民办普通高等教育发展的若干意见》（鄂政发〔2013〕61 号文），该文件是由教育主管部门负责组织起草并由省政府讨论批准的，反映了政府的意志、

社会的期盼、民办高职院校的愿望。

2. 认真学习和贯彻执行国家、省文件精神，落实政策要求，不断规范办学行为，完善教学质量保障体系，不断提升治理水平。以党的十九大精神和习近平新时代中国特色社会主义思想为指导，践行“育人为本、质量立校、特色强校、和谐兴校”的办学理念，以立德树人为根本，以提高质量为核心，以内部质量保证体系诊断与改进工作为抓手，以构建质量保障体系为重点，以深化改革为动力，加强队伍建设，优化学校管理，进一步丰富办学内涵，提升办学品质。

（二）申报创建项目，争取专项投入

积极申报重大创建项目，获得政府项目专项资金支持。

案例 17：我校获国家哲学社科资金 2018 年度第二批经费前三名

<http://www.wczy.cn/index.php?a=shows&catid=1&id=4875>

2018 年 12 月，教育部社科司下达了关于高等学校哲学社会科学繁荣计划专项资金 2018 年度经费（第二批）的通知。本批次下拨经费主要包括中国特色社会主义理论体系研究专项、高校思想政治工作专项、工程科技人才培养研究专项等 15 个项目。其中职业院校仅在 5 个项目中获得相应的项目经费，分别是高校示范马克思主义学院和优秀教学科研团队建设专项、高校思想政治工作专项、中国特色社会主义理论体系研究专项、各类专家评审鉴定费、重拨经费。其中 29 所职业院校获得高校示范马克思主义学院和优秀教学科研团队建设专项，1 所职业院校获得重拨经费 15 万元，即武昌职业学院。

经费总数前 5 名的 7 所职业院校中，获得经费最多的院校是位于新疆的新疆农业职业技术学院，另外有 3 所位于广东省的职校，2 所

位于上海的职校，1 所位于湖北省的武昌职业学院。

高等学校哲学社会科学繁荣计划专项资金 2018年度第二批经费 (职校排行)		
排名	单位名称	合计(万元)
1	新疆农业职业技术学院	25.205
2	广东轻工职业技术学院	25
2	武昌职业学院	25
3	广东工程职业技术学院	22
4	上海出版印刷高等专科学校	20
4	上海电子信息职业技术学院	20
5	广州科技职业技术学院	15

图 6-1 我校获国家哲学社科资金

七、信息化与国际化

(一) 创建智慧校园，助力学校信息化建设

1. 运行环境建设方面

全校光纤管网建设，已建成涵盖全校所有楼宇的万兆主干光纤链路，从学校核心数据机房至各栋楼宇均为 24 芯光缆，保证了后期的扩容、增量等需求；无线已覆盖后勤楼、1-4 栋教学楼、行政楼，共计 84 个无线 AP 点，有效的保证了教职工移动上网、教学需求；搭建数据中心平台，建立了学校核心数据机房，配备服务器 8 台，存储 2 台，存储总量 20TB，初步满足了学校各个管理应用系统建设的需要。

2. 系统应用建设方面

公共数据、数据交换、统一身份认证三大数据平台已建设完成，保证了数据流在今后各项应用系统中的流通，避免信息孤岛的存在；招生、迎新、离校、宿舍管理、教学管理应用系统已经建设完成，并已推广应用。

3. 数字资源建设方面

建成了学校基础数据标准集；自建 40GB 光盘资源数据；建成了适应各个院系教科研教学工作的资源库——“教材库”；先后购买应用了超星、万方、读秀、题博士、蔚秀等数据库。

（二）探索留学游学“多元化国际化”的人才培养模式

学校与韩国建国大学、大真大学、泰国曼谷吞武里大学建立了校际合作关系，鼓励有条件的学生出国留学，提升学历，开拓视野。我校有 3 名学生去韩国大真大学留学。同时，和多个国家的高校保持联系，寻找合作机会，让学校有出国想法的学生有更多的选择。



图 7-1 王晶副校长一行与韩国又松大学老师合影

八、服务贡献

（一）地区贡献

1. 依据毕业生就业情况分析统计，我校 2018 届毕业生就业主要集中在湖北、广东、江苏、浙江、上海等长三角区域和珠三角区域以及其他区域。在本省就业人数为 4267 人，其中本市（武汉）就业人数为 2364 人。

2. 我校挂牌成立了学生军训服务指导中心，积极与湖北省教育行政部门和省军区多次对接湖北省学生军训工作，解决学校军训需求。2017 年 6 月，选拔 40 余名士官生承担了江夏一中 2000 名新生的军训任务；9 月，选拔 70 余名士官生承担了湖北第二师范学院 4800 名新生的军训任务。2018 年 6 至 7 月，选拔了 60 余名士官生承担了湖北理工学院 4000 余名大二年级学生的军训补训任务。在军训过程中，按照《军训质量监督与评估条件标准》，严格执行检查、督导与考评制度。

3. 为响应国家军民融合发展战略，我校积极申报并承担了两期某军专业士兵基本技能培训工作，总培训人数达 400 人，为国家国防事业作出最大的贡献。

4. 2018 年 5 月，中国高等教育博览会在武汉国际博览中心召开。会议期间，来自武昌职业学院空乘专业的学生们身着职业装当起志愿者，承担从接机、接站、酒店接待、VIP 接待、现场指引问询到会场服务等各个岗位的工作。

5. 2018 年 5 月 10 日，在中国光谷国际会展中心我校被授予网站设计与开发项目、餐厅服务（西餐）项目两个赛项的省级实训基地。

2018年6月，我校选送陈江、路雅琪两名选手分别代表网站设计与开发、餐厅服务（西餐）项目参加全国决赛，最终陈江以前八的好成绩冲入国家集训队。

（二）职业技能鉴定与资格认证

积极开展各级各类职业技能和专项技术培训工作，我校2018届毕业生共计4409人，其中获得中级证书的人数为3346人，占总人数的75.89%，获得高级证书的人数为1039人，占总人数的23.57%。

九、面临挑战

学校经过多年快速发展，取得了较大的成就，但要应对教育改革发展新形势、新要求，要更好地满足人民群众对优质高职教育资源的需求，办人民满意的教育，要更好地为经济社会发展培养更好更多的人才，学校仍面临以下主要矛盾和问题：

（一）创新型高素质教师队伍建设缺乏动力

目前，学校专任教师队伍结构较为合理，双师素质教师数量明显提高，整体发展趋势良好，但高水平专业带头人的引进与培养、高水平具有创新型的“双师素质”教师和“双师结构”教学团队建设等仍有待完善。

教师的整体创新能力有待进一步提高，特别是适应国家新的政策要求的、具有企业工作经历的专业教师数量、专业教学团队中来自生产一线的兼职教师比例、承担的教学任务等有待进一步提高。“双师型”教师队伍的培养和激励制度还需进一步完善。

学校目前教师队伍中，青年教师偏多、女教师偏多，高职称教师

偏少、有较长企业工作经历的教师偏少，整体教学水平和能力与现代高等职业教育改革发展的要求距离较大，今年以来，学校将按照教师队伍整体建设规划，已加大了对外引进和内抓培养培训的工作力度，力争尽快解决这一矛盾。

（二）政府政策支持力度不够、社会认同差异明显

作为一所民办高校，在政府办学经费投入、教育专项建设项目申办、基本建设项目审批及政策优惠、社会对学校的社会认同等方面处于弱势，这些有待于政府对民办高等教育政策的进一步完善和全面实施，从而逐步解决。同时，更需要学校加大教育投入，完善办学条件，优化办学环境，办出学校特色，保证教育质量，提高社会声誉，以服务求支持、以成绩求支持、以贡献求支持。

（三）现有办学条件改善跟不上学校快速发展的需要

近年来，学校规模发展较快，但学校办学收入总量不高，又无政府财政拨款，办学条件急需改善与办学经费严重不足的矛盾十分突出，制约了事业发展的速度。

附表：

表 1 计分卡

院校代码	院校名称	指标		单位	2017 年	2018 年
12990	武昌职业学院	1	就业率	%	95.2	96.55
		2	月收入	元	2249.28	3100
		3	理工农医类专业相关度	%	71.34	71.00
		4	母校满意度	%	91.36	93.10
		5	自主创业比例	%	0.09	0.05
		6	雇主满意度	%	99.69	94.52
		7	毕业三年职位晋升比例	%	53.49	54.10

表2 学生反馈表

院校代码	院校名称	指标		单位	一年级	二年级	备注	
12990	武昌职业学院	1	全日制在校生人数	人	3431	2615		
		2	教书育人满意度		—			
			(1) 课堂育人	调研人次	人次	8322	6870	
				满意度	%	91.49	91.49	
			(2) 课外育人	调研人次	人次	686	523	
		满意度		%	93	92.1		
		3	课程教学满意度		—			
			(1) 思想政治课	调研课次	课次	21	10	
				满意度	%	81.6	83.41	
			(2) 公共基础课 (不含思想政治课)	调研课次	课次	65	16	
				满意度	%	86.27	87.25	
			(3) 专业课教学	调研课次	课次	233	160	
				满意度	%	82.81	86.87	
			4	管理和服务工作满意度		—		
		(1) 学生工作		调研人次	人次	20	20	
				满意度	%	94.41	94.41	
		(2) 教学管理		调研人次	人次	20	20	
				满意度	%	90.12	90.12	
		(3) 后勤服务		调研人次	人次	23	25	
			满意度	%	93.33	93.33		
		5	学生参与志愿者活动时间		人日	675	450	
		6	学生社团参与度		—			
			(1) 学生社团数		个	4	38	
			(2) 参与各社团的学生人数		人	116	1713	指分别参与不同社团活动的人数,须逐一列出。
			Finger tip 魔方社		人	14		
			Murderer 桌游社		人	32		
			美丽人生美妆社		人	30		
			Whisper 钢琴社		人	40		
			Air-Fly 轮滑社				88	

		ALL-ROUNDER 交流俱乐部			33	
		道义跆拳道协会			21	
		Zero-Around 摇滚社			40	
		左岸吉他社			94	
		音乐之声?声歌社			57	
		飓风武术协会			42	
		黑胡子话剧社			10	
		Floating-Snow 舞蹈协会			108	
		Jihad 动漫文化研究协会			110	
		蓝色梦幻足球社			28	
		疯狂英语协会			37	
		会计协会			50	
		MC 模特社			16	
		勇士自行车协会			9	
		摄影协会			16	
		读书协会			50	
		大学生心理健康协会			51	
		春晖社			35	
		Fly-Dream 羽毛球协会			61	
		艺苑书法协会			89	
		电子商务社			7	
		DIY 手工社			33	
		飞跃篮球社			74	
		奕兴棋社			13	
		大学生创业者协会			21	
		YOLO 滑板社			100	
		民族交流社			1	
		桃夭汉服社			22	
		电子竞技社			34	
		K-POP&韩语社			11	
		绘音配音社			13	
		汽车爱好者协会			14	
		物流协会			50	
		新媒体工作室			100	
		视界工作室			50	
		致信会计做学教研社			100	
		智能电子协会			25	

表 3 资源表

院校代码	院校名称	指标		单位	2017 年	2018 年
12990	武昌职业学院	1	生师比	—	17.48	17.54
		2	双师素质专任教师比例	%	40	40.4
		3	生均教学科研仪器设备值	元/生	6452.2	8564.68
		4	生均教学及辅助、行政办公用房面积	m ² /生	11.84	14.57
		5	生均校内实践教学工位数	个/生	0.15	0.29
		6	校园网主干最大带宽	Mbps	400	400
		7	教学计划内课程总数	门	864	850
			其中：线上开设课程数	门	6	19
		学校类别（单选）：综合、师范、民族院校（ <input checked="" type="checkbox"/> ） 工科、农、林院校（ <input type="checkbox"/> ） 医学院校（ <input type="checkbox"/> ） 语文、财经、政法院校（ <input type="checkbox"/> ） 体育院校（ <input type="checkbox"/> ） 艺术院校（ <input type="checkbox"/> ）				

表 4 国际影响表

院校代码	院校名称	指标		单位	2017年	2018年	备注
12990	武昌职业学院	1	全日制国（境）外留学生人数（一年以上）	人	0	0	---
		2	非全日制国（境）外人员培训量	人日	0	0	---
		3	在校生服务“走出去”企业国（境）外实习时间	人日	0	0	---
		4	专任教师赴国（境）外指导和开展培训时间	人日	0	0	---
		5	在国（境）外组织担任职务的专任教师人数	人	0	0	填报格式：××（姓名）在××（组织名），担任××职务；须逐一列出，否则数据无效。
		6	开发并被国（境）外采用的专业教学标准数	个	0	0	填报格式：开发××标准被××、××采用（该标准须被2个及以上国家或地区同行所采用）；须逐一列出，否则数据无效。
			开发并被国（境）外采用的课程标准数	个	0	0	
7	国（境）外技能大赛获奖数量	项	0	0	填报格式：××（姓名）在××（大赛名），获××奖；须逐一列出，否则数据无效。		

表5 服务贡献表

院校代码	院校名称	指标	单位	2017年	2018年	
12990	武昌职业学院	全日制在校生人数	人	12779	10455	
		毕业生人数	人	5714	4409	
		其中：就业人数	人	5445	4257	
		毕业生就业去向：	—	—	—	
		1 A类：留在当地就业人数	人	545	381	
		B类：到西部地区和东北地区就业人数	人	26	17	
		C类：到中小微企业等基层服务人数	人	5162	3804	
		D类：到500强企业就业人数	人	1614	306	
		2 横向技术服务到款额	万元	2.5	0	
		横向技术服务产生的经济效益	万元	—	0	提供产生经济效益的企业出具的证明，并盖财务章。
		3 纵向科研经费到款额	万元	7.9	0	
		4 技术交易到款额	万元	0	0	
		5 非学历培训到款额	万元	0	0	
		6 公益性培训服务	人日	0	0	
主要办学经费来源（单选）：省级（ <input type="checkbox"/> ） 地市级（ <input type="checkbox"/> ） 行业或企业（ <input checked="" type="checkbox"/> ） 其他（ <input type="checkbox"/> ）						

表 6 落实政策表

院校代码	院校名称	指标	单位	2017 年	2018 年	
12990	武昌 职业 学院	1	年生均财政拨款水平	元	825.26	803.44
			其中：年生均财政专项经费	元	608.5	755.62
		2	教职员工额定编制数	人	0	0
			在岗教职员工总数	人	688	673
			其中：专任教师总数	人	505	490
		3	企业提供的校内实践教学设备值	万元	40	62
		4	生均企业实习经费补贴	元	0	0
			其中：生均财政专项补贴	元	0	0
		5	生均企业实习责任保险补贴	元	0	0
			其中：生均财政专项补贴	元	0	0
		6	企业兼职教师年课时总量	课时	16049	14972
			年支付企业兼职教师课酬	元	2915200	3241300
			其中：财政专项补贴	元	0	0