

# 2019 年高等职业教育质量年度报告

哈尔滨电力职业技术学院

HAERBIN POWER VOCATIONAL TECHNOLOGY COLLEGE

## 内容真实性责任声明

学校对哈尔滨电力职业技术学院质量年度报告(2019)及相关附件的真实性、完整性和准确性负责。

特此声明

单位名称(盖章):



法定代表人(签名):



2018年12月20日

# 目 录

一、学校概况.....	1
(一) 基本情况.....	1
(二) 办学条件.....	3
二、学生发展.....	3
(一) 生源分布.....	3
(二) 学生素质发展.....	4
(三) 职业发展.....	7
(四) 记分卡.....	8
(五) 学生反馈表.....	8
三、教学建设与改革.....	11
(一) 专业建设.....	11
(二) 师资队伍建设.....	12
(三) 实训基地建设.....	16
(四) 教学改革.....	18
(五) 资源表.....	20
四、政策保障.....	21
(一) 举办方履责.....	21
(二) 依法治教.....	22
(三) 资金保障.....	22
(四) 落实政策表.....	22
五、国际合作.....	23
(一) 学院拟开展的国际合作.....	23
(二) 国际影响表.....	23
六、服务贡献.....	24
(一) 学生就业情况.....	24
(二) 服务社会情况.....	26
(三) 服务贡献表.....	29
七、挑战与应对.....	30
附表一.....	32
表 1 记分卡.....	32
附表二.....	33
表 2 学生反馈表.....	33

附表三.....	35
表 3 资源表.....	35
附表四.....	36
表 4 国际影响表.....	36
附表五.....	37
表 5 服务贡献表.....	37
附表六.....	38
表 6 落实政策表.....	38

## 插图目录

图 2-1	本校 2015、2016、2017 年新生报到率情况.....	4
图 2-2	本校 2015、2016、2017 年报到新生生源分布情况.....	4
图 3-1	专任教师年龄结构图.....	13
图 3-2	专任教师职称结构图.....	13
图 3-3	专任教师学历结构图.....	14
图 3-4	专任教师学位结构图.....	14
图 6-1	毕业生就业省市分布图.....	25
图 6-2	毕业生就业区域分布图.....	25

## 插表目录

表 2.1	学生活动情况一览表.....	6
表 2.2	本校“计分卡”.....	8
表 2.3	本校学生反馈表.....	8
表 3.1	本校 2017-2018 学年各专业规模情况.....	11
表 3.2	本校“资源表”.....	20
表 4.1	本校“落实政策表”.....	22
表 5.1	本校“国际影响表”.....	23
表 6.1	直接就业毕业生各省、市、自治区就业分布情况表.....	24
表 6.2	直接就业毕业生在东北三省及西部地区就业情况表.....	25
表 6.3	学院 2017-2018 学年开展培训情况.....	26
表 6.4	本校“服务贡献表”.....	29

## 案例目录

案例 1	让技能在追求卓越路上发光的李海峰 .....	9
案例 2	积极开展学生技能竞赛 在电力院校竞赛中取得佳绩 .....	10
案例 3	根据经济发展和行业发展 适时进行专业调整 .....	12
案例 4	注重师资队伍建设 以竞赛促进教师能力提高 .....	16
案例 5	依照行业特点 加强安全教育 .....	18
案例 6	根据行业企业发展和就业岗位实际需要 积极进行课程改革 .....	19
案例 7	以就业为导向 服务地方经济发展 .....	27
案例 8	积极开展培训 助力“三农”建设 .....	27

# 哈尔滨电力职业技术学院高等职业教育质量年度报告 (2019)

2017-2018 学年，学院深入贯彻落实《国家中长期教育改革和发展规划纲要（2010-2020）》、《国务院关于加快发展现代职业教育的决定》、《教育部关于全面提高高等教育质量的若干意见》、《教育部关于深化职业教育教学改革全面提高人才培养质量的若干意见》、《高等职业教育创新发展行动计划（2015-2018）》等文件精神，深入贯彻落实习近平总书记重要讲话和全国教育大会精神，坚持立德树人、全面发展，坚持产教融合、校企合作，坚持工学结合、知行合一，坚持依托行业、教培一体，以建设特色鲜明的高职院校和电力技能培训中心为目标，学院各项工作均取得了显著成绩。

## 一、学校概况

### （一）基本情况



哈尔滨电力职业技术学院于 2002 年 2 月经黑龙江省人民政府批准成立。学院前身是哈尔滨电力学校，始建于 1958 年，1994 年被确定为国家级重点中专。学院隶属于国网黑龙江省电力有限公司，是国家公办的东北三省唯一一所独立设置的电力类高等职业技术学院。



学院在长期的办学实践中,秉承“严、实、精、勤”的校风,恪守“乐教、重德、求专、善导”的教风,倡导“笃志、修身、勤学、自强”的学风。举办高职教育以来,学院以服务为宗旨,以就业为导向,遵循职业教育规律,努力为电力行业及社会培养高素质技能型人才。



国家劳动和社会保障部批准和授权在学院设立黑龙江省第一火力发电国家职业技能鉴定站(特有工种职业技能鉴定站),可对电气、汽轮机、锅炉运行值班员等72个工种进行初、中、高、技师、高级技师5个级别的职业技能鉴定。

学院目前设置发电厂及电力系统、电厂热能动力装置等9个专业,覆盖电力建设、调试、运行、检修、供配电等全过程。学院邀请电力行业相关单位组建专业建设委员会,充分发挥企业办学优势,按照“企校合作,工学结合”的要求,由企业专家与学院教师共同论证人才培养方案。根据国家职业资格鉴定及国家电网公司岗位规范要求对专业岗位工作过程进行分析,归纳出典型工作任务,并将其转化为学习领域课程。同时结合职业规范和职业道德要求,构建工作过程系统化的课程体系,实施“教、学、做”一体的教学过程。

多年来,学院在黑龙江省教育厅和国网黑龙江省电力有限公司的正确领导和亲切关怀下,丰富办学内涵,提升育人质量,各项工作健康、协调、稳步发展。先后获得黑龙江省“省级文明单位标兵”、哈尔滨市“三育人”先进单位、国网黑龙江省电力有限公司“教育培训先进单位”等荣誉称号。

## **(二) 办学条件**

学院机构数 20 个，教职工总数 234 人，折合在校生人数为 1746 人，全日制学历教育在校生数与全日制高职学历教育在校生数相同。2018-2019 学年生师比为 10.61，低于教发[2004]2 号文的基本办学合格标准中生师比 18 的标准。

学院开设有 9 个专业，2017 年招生专业 7 个。招生专业有发电厂及电力系统、供用电技术、电力系统继电保护与自动化技术、电厂热能动力装置、火电厂集控运行、城市热能应用技术、电厂热工自动化技术专业，其中国家级重点专业 1 个，省级重点专业 2 个。开设课程总数为 211 门，其中 A 类课程 122 门，B 类课程 5 门，C 类课程 84 门，省级精品课程 3 门。

学院占地面积 72000 平方米，总建筑面积 77237.63 平方米，其中教学行政用房 47868.4 平方米。校内实践教学场所 61 个，教学仪器设备总值 4677.46 万元，教学用计算机 1165 台。馆藏图书 15.78 万册，专任教师 134 人，具有研究生学位教师 49 人。2017 年学院具有研究生学位教师占专任教师的比例为 36.57%；生均教学行政用房 27.42 平方米/生；生均教学科研仪器设备值 26789.58 元/生；生均图书 90.40 册/生，均高于教发[2004]2 号文的基本办学合格标准的各项指标要求。

学院办学经费收入来自于四部分，即：学费收入、财政经常性补助收入、上级补助收入（国家电网公司弥补拨款）、中央、地方财政专项投入。学费收入占总收入的 15.91%；财政经常性补助收入占总收入的 13.52%；上级补助收入占总收入的 53.66%、中央、地方财政专项投入占总收入的 16.91%。

学院办学经费支出主要用于人员经费、基础设施建设、采购教学科研仪器设备、日常教学经费、师资建设、教学改革与研究等费用。

## **二、学生发展**

### **(一) 生源分布**

2017 年学院计划招生 750 人，招生方式均为基于高考直接招生。实际录取 490 人，实际报到 459 人，录取后报到率为 93.67%，与前两年相比学院学生报到率基本保持稳定。

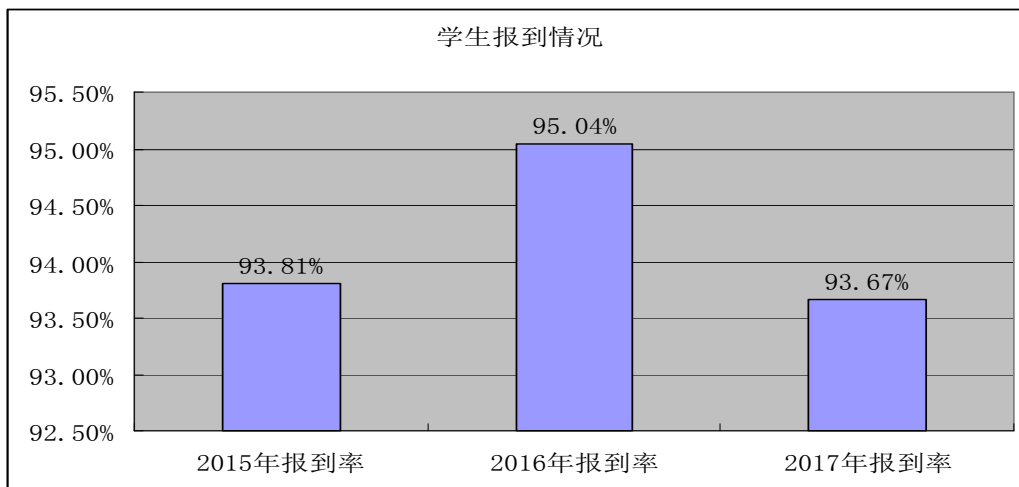


图 2-1 本校 2015、2016、2017 年新生报到率情况

数据来源：哈尔滨电力职业技术学院 2017-2018 学年人才培养工作状态数据采集平台

2017 年本校录取报到的学生中，来自本地市的为 40 人，占报到人数的 8.71%；来自本省的为 376 人，占报到人数的 81.92%；来自其他省市 83 人，占报到人数的 18.08%。学校生源主要来自黑龙江省。

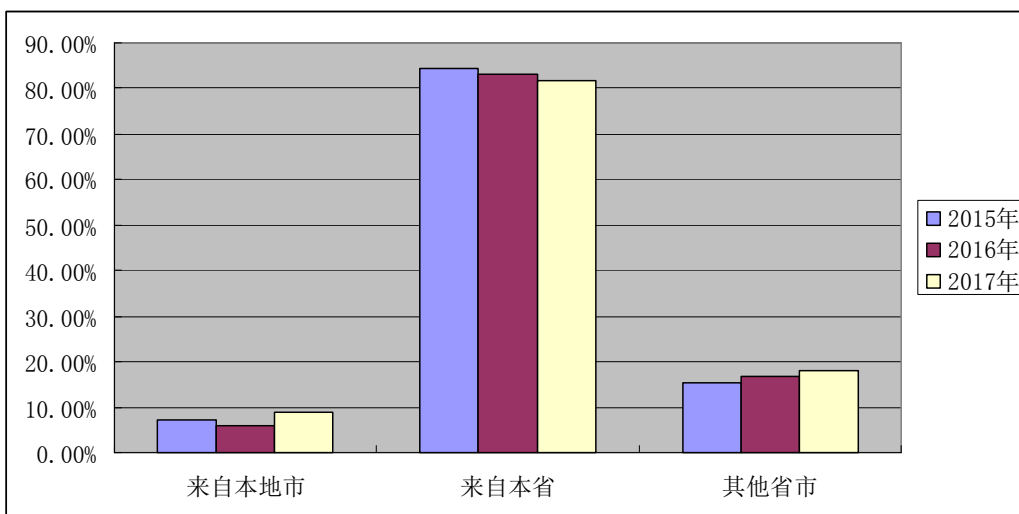


图 2-2 本校 2015、2016、2017 年报到新生生源分布情况

数据来源：哈尔滨电力职业技术学院 2017-2018 学年人才培养工作状态数据采集平台

## (二) 学生素质发展

学院在注重学生知识、技能提高的同时，注重加强学生的素质教育。一是注重提高学生政治素质教育。学院严格按国家规定安排思政课的教学，除发挥思政课主渠道作用外，学院在每年新生入校后，安排专人对新生进行入党启蒙教育，

学院利用每周五下午的时间安排思想教育活动及主题团日活动，提高学生的政治素质。全年有 59 名学生参加业余党校学习，有 23 名同学加入中国共产党。二是注重学生的职业素质。学院把电力企业文化融入到日常教学中，在教学中引入电力法规、企业规程、规范、图纸，在实习、实训中按电力行业规定执行各项操作，使学生在校期间了解电力企业文化，熟悉电力行业相关规定，使学生在参加工作后能够很快融入电力企业。三是增强学生人文素质及身体素质。除按规定开展体育课外，学院还举行“厉害了我的国”——哈电院海报设计大赛、第二届朗读者大赛、“实力见证，团结必胜”——哈电院拔河比赛、“唱响青春旋律”——校园十大歌手比赛、“庆七.一”——哈电院大合唱比赛、哈尔滨电力职业技术学院建校 60 周年汇报演出、“改革开放 40 周年”征文赛、“携手无烟寝室、共创美丽家园”——寝室无烟活动月评比、纪念改革开放 40 周年暨第 25 届校园艺术节闭幕式等多种形式的活动，培养学生团队意识、竞争意识、提高学生身体素质；邀请黑龙江省曲艺团、哈尔滨石油学院来我院演出，利用社团部街舞协会、吉他协会、散艺剧社等，培养学生各方面兴趣；组织学生深入社区、农村，体验国情、社情，使学生了解社会、服务社会。学院团委被团市委命名为哈尔滨市“五四红旗团委”。



表 2.1 学生活动情况一览表

活动时间	活动名称	负责部门
2018年3月	“厉害了我的国”一哈电院海报设计大赛	宣传部
2018年4月	“我爱我家”一哈电院寝室象棋比赛	生活管理部
2018年4月	“希望之星”一哈电院第二届英语风采大赛(17级)	学风管理部
2018年4月	“实力见证, 团结必胜”一哈电院拔河比赛	体育部
2018年4月	“绿浓夏阴展自我”一清明节书法、摄影展	宣传部
2018年4月	哈尔滨电力职业技术学院大学生篮球锦标赛(16级)	体育部
2018年4月	“唱响青春旋律”一校园十大歌手比赛	社团部
2018年5月	“凝心聚力庆华诞”一哈电院建校60周年图标、设计作品大赛	宣传部
2018年5月	“朗读者”一纪念“五.四”青年节朗读大赛	广播站
2018年5月	“动感篮球, 快乐我秀”一哈电院2017级投篮争霸赛	体育部
2018年6月	“艾叶菖蒲, 仲夏端午”一端午节画报设计作品比赛	宣传部
2018年6月	“庆七.一”一哈电院大合唱比赛	文艺部广播站
2018年9月	哈尔滨电力职业技术学院建校60周年汇报演出	文艺部
2018年9月	“但愿人长久, 千里共婵娟”中秋节主题摄影活动	宣传部
2018年9月	“以心迎新, 以心动心”开学季迎新书画展	宣传部
2018年10月	“改革开放40周年”征文赛	宣传部
2018年10月	哈尔滨电力职业技术学院三对三篮球赛	体育部
2018年10月	“盈盈秋水, 九九重阳”重阳节主题诗文比赛	宣传部
2018年10月	Shining dancer一哈电院舞蹈大赛	社团部
2018年11月	校园艺术节开幕式暨黑龙江省曲艺团汇报演出	文艺部广播站
2018年11月	高雅艺术进校园一哈尔滨石油学院汇报演出	文艺部广播站
2018年11月	“欢乐喜剧人”一校园相声小品大赛	社团部
2018年11月	“乒出干劲, 博出精彩”校园乒乓球比赛(17级)	体育部
2018年11月	“携手无烟寝室、共创美丽家园”一寝室无烟活动月评比	生管部
2018年11月	“冰天雪地”学生五人制足球比赛(18级)	体育部
2018年12月	第25届校园艺术节闭幕式	文艺部广播站

### （三）职业发展

学院坚持以社会需求为导向，以提升学生综合职业能力、就业竞争力和可持续发展能力为目标，通过突出专业与电力产业对接、课程内容与职业标准对接、教学过程与生产实际对接、学历证书与职业资格证书的对接，锻造学生职业化品质；通过构建就业指导服务体系、建立就业信息服务系统，搭建就业信息网络平台和毕业生求职平台，落实就业“一把手工程”，培育学生创新创业理念，推进学生优质化就业。

学院采取专兼结合、全员参与的形式，通过交流学习和参加培训，不断提升就业工作队伍业务素质和能力水平；增加就业专项投入；加强办公软硬件设施和就业工作制度建设。通过对用人单位实施严格的资格审查和安全管理措施，使毕业生较好地规避了各类潜在风险，有效维护合法权益。学院一直高度重视就业工作，就业工作取得良好的成效。2018年4月，黑龙江省教育厅公布了《黑龙江省2017年普通高校毕业生就业质量报告》。报告中统计了全省高职高专院校近240个专业的就业率排名，学院有两个专业名列前茅，其中电力系统继电保护自动化技术专业以就业率94%位居第五，电厂热动力装置专业以就业率91.93%位居第八，特别是电力系统继电保护与自动化技术专业已经连续两年位列专业就业率排名前十。2018年6月，省教育厅发布《黑龙江省教育厅关于2017年全省普通高校毕业生初次就业状况的通报》（黑教学函〔2018〕319号），我院的毕业生初次就业率位居全省高职高专**第二名**，已连续三年位列前三名（2015年第一名，2016年第二名，2017年第二名）。2017年学院毕业生就业率位居全省高职高专院校前茅，国家电网公司、南方电网公司、中国广东核电集团、中国核电集团、中国能源建设集团、五大发电集团等几十家大型企业每年均招聘学院毕业生。学院2018年毕业生就业率95.66%。



学院邀请优秀毕业生回校进行报告会，引导学生树立正确的就业观。学院关

心学生就业后的成长情况,组织教务处、招生就业指导办公室、学生处、电力系、动力系等部门到吉林宇光能源集团等就业单位进行毕业生回访工作,了解学生就业后的发展情况,推动学生的就业工作。



#### (四) 记分卡

表2.2 本校“计分卡”

指标		单位	2017年	2018年
1	就业率	%	95.69	95.66
2	月收入	元	3857	4512
3	理工农医类专业相关度	%	99	99
4	母校满意度	%	96.20	97.96
5	自主创业比例	%	0.01	0
6	雇主满意度	%	97.33	100
7	毕业三年职位晋升比例	%	78.60	77.98

#### (五) 学生反馈表

表2.3 本校学生反馈表

指标		单位	一年级	二年级	备注	
1	全日制在校生人数	人	468	633		
2	教书育人满意度		—			
	(1) 课堂育人	调研人次	人次	928	1258	
		满意度	%	98.36	98.64	
	(2) 课外育人	调研人次	人次	928	1258	
满意度		%	97.39	97.61		
3	课程教学满意度		—			
	(1) 思想政治	调研课次	课次	826	1023	

	课	满意度	%	97.67	97.89	
	(2) 公共基础课(不含思想政治课)	调研课次	课次	826	1023	
		满意度	%	98.13	98.25	
	(3) 专业课教学	调研课次	课次	826	1023	
		满意度	%	98.14	98.79	
	管理和服务工作满意度		—			
4	(1) 学生工作	调研人次	人次	928	1258	
		满意度	%	97.69	97.98	
	(2) 教学管理	调研人次	人次	928	1258	
		满意度	%	98.15	98.65	
	(3) 后勤服务	调研人次	人次	928	1258	
		满意度	%	97.46	97.58	
5	学生参与志愿者活动时间		人日	266	353	
	学生社团参与度		—	182 人	118 人	
	(1) 学生社团数		个	15	15	
6	(2) 参与各社团的学生人数		人	街舞协会: 12 人; 足球社: 10 人; 吉他社团: 5 人; 书画社: 9 人; 武术社: 13 人; 羽毛球社: 14 人; 棋牌社: 24 人; 轮滑社: 8 人; 文学社: 13 人; 篮球社: 18 人; 音乐社: 17 人; 乒乓球社: 14 人; 动漫社: 8 人; 橄榄球社: 11 人; 摄影社: 6 人	街舞协会: 8 人; 足球社: 5 人; 吉他社团: 5 人; 书画社: 6 人; 武术社: 7 人; 羽毛球社: 6 人; 棋牌社: 16 人; 轮滑社: 7 人; 文学社: 7 人; 篮球社: 12 人; 音乐社: 13 人; 乒乓球社: 6 人; 动漫社: 7 人; 橄榄球社: 9 人; 摄影社: 4 人	指分别参与不同社团活动的人数, 须逐一列出。

### 案例 1 让技能在追求卓越路上发光的李海峰

李海峰, 是哈尔滨电力职业技术学院农村电气化专业 2003 届毕业生, 中共党员, “黑龙江省第 12 届党代表”, “哈尔滨市第 14 届党代表”, 现任哈尔滨市物



业供热集团华能公司锅炉车间副主任。毕业以来，他一直用实际行动诠释着母校“严实精勤”的校训精神。他先后获得黑龙江省第 12 届劳动模范、哈尔滨市第 36 届劳动模范、第四届道德模范、市优秀共产党员、市城市供热先进工作者等多项荣誉称号。

他用多年时间进行流化床锅炉的研究，改善运行方式十余次，处理各类事故及险情百余次——曾在大网失压事故中，创造流化床锅炉压火再启动时间最长的奇迹，此次举措节约资金数十万元。完成对流化床锅炉技术规程编写 4 版，提高运转周期 2—3 倍。针对经常发生的“返料中止、大网失压、厂用电中断”等问题，制订详尽的解决应急方案，及时发现新建及改造锅炉存在问题几十次，精心带头组织调试及制定解决方案二十余次，该项节约资金上百万元。针对早期锅炉水冷壁磨损严重问题，经过不断摸索将不可能实现“定态理论”与“流态重构”的早期循环流化床锅炉应用该技术，有效降低非正常停启炉次数，创造华能建厂有史以来锅炉运行周期最长记录，为公司节省资金上百万元。

多年来，学院培养了一大批像李海峰同学这样积极向上，努力工作，对事业负责的好学生。

## **案例 2 积极开展学生技能竞赛 在电力院校竞赛中取得佳绩**

为激发学生学习兴趣，突出技能，促进学生专业动手实践能力提升，提高毕业生就业竞争力，学院每年均举办学生技能竞赛。

2017-2018 学年，动力系组织开展学生轴系对轮找中心操作、集控运行操作竞赛；电力系组织开展学生装表接电技能竞赛；基础部与学生处共同举办学生英语大赛。

发电 152 班肖凯文、供电 152 班付俊峰两名同学代表学院参加“2017 年全国高等职业院校学生变电运行技术技能竞赛”，并在竞赛中取得好成绩。

本次竞赛由全国电力职业教育教学指导委员会主办，武汉电力职业技术学院承办。共有 17 所电力类院校 33 支队伍参赛，评出一等奖 4 个、二等奖 7 个、三等奖 11 个，我院代表队在 33 只参赛队伍中名列第 7，荣获团体二等奖。



### 三、教学建设与改革

#### （一）专业建设

学院共设置 9 个专业，2017 年面向全国 8 个省市招生。全日制高职在校生 1746 人（截止 2018 年 8 月 31 日）。在校生中，规模最大的专业大类为能源动力与材料大类，占总人数的 93.02%，而且均为电力技术类和热能与发电工程类。

表 3.1 本校 2017-2018 学年各专业规模情况

专业大类	专业类	设置专业数量 (个)	在校生人数 (人)	占在校生总数的 比例 (%)
能源动力与材料 大类	电力技术类	3	970	55.56
	热能与发电工程类	4	654	37.46
土木建筑大类	建筑设备类	1	57	3.26
装备制造大类	机械设计制造类	1	65	3.72

数据来源：哈尔滨电力职业技术学院 2017-2018 学年人才培养工作状态数据采集平台

学院在专业建设上遵循“五对接”原则，即：积极推进校企对接，遵循电力企业“作风军事化、工作标准化、管理精细化”的工作要求，与国网黑龙江省电力有限公司哈尔滨供电公司和华电哈尔滨热电有限公司合作，建立具有高等职业教育特色的以“培养岗位能力为主线、强化职业精神与团队训练、企业全程参与”工学结合人才培养模式，促进专业与产业对接；形成以职业能力培养为核心的课程体系，结合行业企业职业标准制定职业素质教育标准、课程教学标准，促进课

程内容与职业标准对接；完善校内实训和生产性实习条件，营造职场环境，依托国网黑龙江电力有限公司、五大发电集团黑龙江分公司等单位建立“厂中校”实习实训基地，实现校企联合教学，全面提升实验实训基地建设水平和管理水平，促进教学过程与生产过程对接；以提高质量为核心，健全和完善以职业能力考核为主的评价体系，促进学历证书与职业资格证书对接；科学设计教学组织形式，加强教学方法和教学手段的针对性，注重学生学习能力的培养，促进职业教育与终身学习对接；通过校企合作，建立健全一支“双师”素质和“双师”结构的专兼结合专业教学团队，建立有效的团队合作教学机制。

### **案例 3 根据经济发展和行业发展 适时进行专业调整**

学院组建由行业、企业及校内外专家组成的专业建设委员会，组织、指导专业设置。学院定期组织开展专业设置调研，一方面掌握国家、黑龙江省经济发展情况，另一方面掌握电力行业发展变化，通过到电力企业了解用人需求，调整学院的专业设置。

2016 年学院根据国家节能减排的要求及黑龙江省政府 2016 年“深入推进大气污染防治，启动三年专项行动”开始进行低质燃煤锅炉改造、淘汰小锅炉及黑龙江省各地集中供热情况的变化，学院决定停招供热通风与空调工程技术专业，设置城市热能应用技术专业进行招生。

2016 年根据电力行业自动化控制设备及技术的变化，学院决定停招检测技术及应用专业，设置电厂热工自动化技术专业进行招生。

2018 年根据国家电网公司用人需求情况，停招城市热能应用技术专业、电厂热工自动化技术专业，目前学院所招专业均为能源动力与材料大类。

## **（二）师资队伍建设**

学院现有专任教师 134 名，其中高级职称 67 人，占专任教师比例 50%；双师素质教师 62 人，占专任教师总数的 46.27%；硕士及以上学位教师 49 人，占专任教师总数的 36.57%；兼职教师 24 人。学院教师队伍职称结构、年龄结构、学缘结构合理，教师队伍为保质保量完成教学任务提供了保障。

### **1. 性别结构**

134 名专任教师：男性 60 人（占 44.78%），女性 74 人（占 55.22%）。

## 2. 年龄结构

134名专任教师: 35岁及以下24人(占17.91%), 36~45岁35人(占36.12%), 46~60岁75人(占55.97%)。

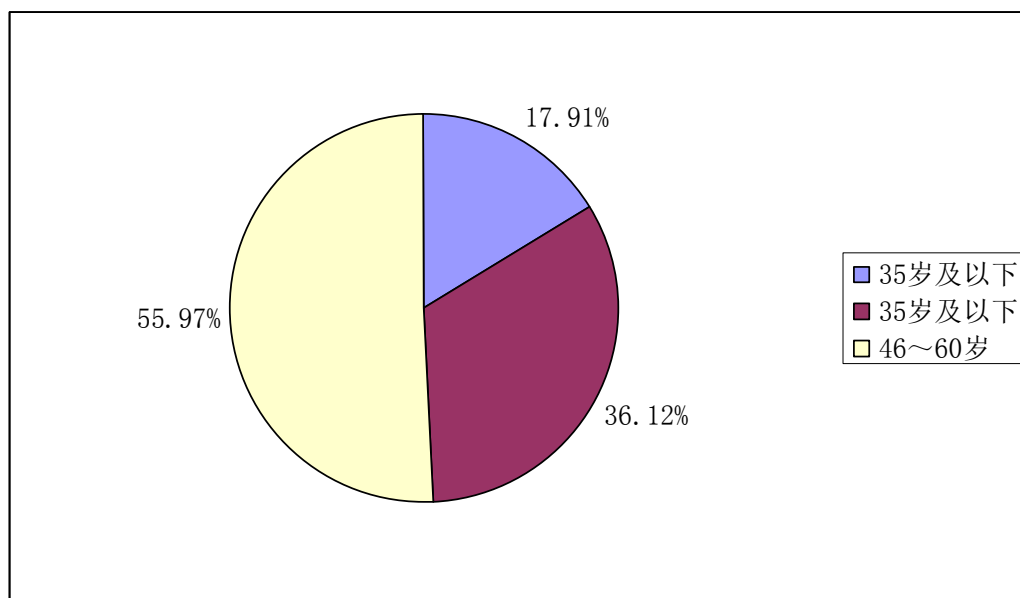


图 3-1 专任教师年龄结构图

数据来源: 哈尔滨电力职业技术学院 2017-2018 学年人才培养工作状态数据采集平台

## 3. 职称结构

134名专任教师: 高级职称67人(占50%), 中级职称63人(占47.01%), 初级职称4人(占2.99%)。

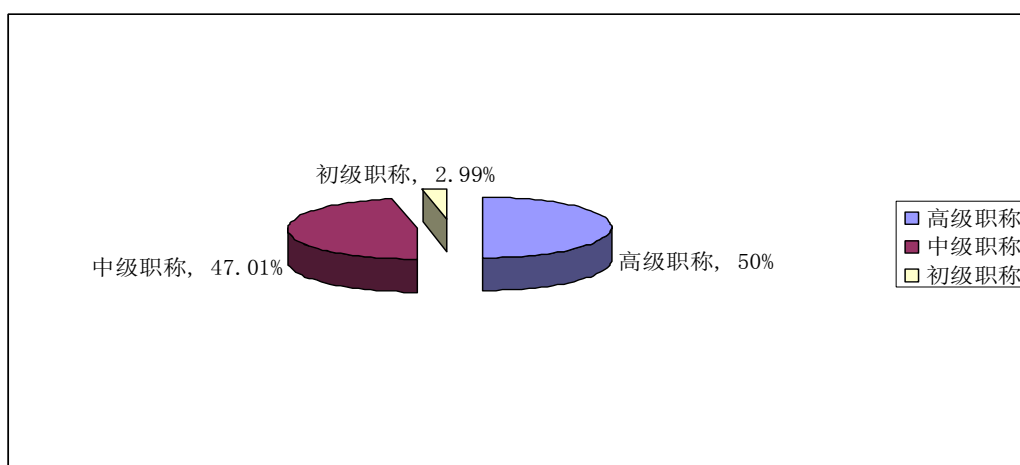


图 3-2 专任教师职称结构图

数据来源: 哈尔滨电力职业技术学院 2017-2018 学年人才培养工作状态数据采集平台

## 4. 学历学位结构图

学历结构：

134 名专任教师：硕士研究生学历 15 人（占 11.19%），大学本科学历 119 人（占 88.81%）。

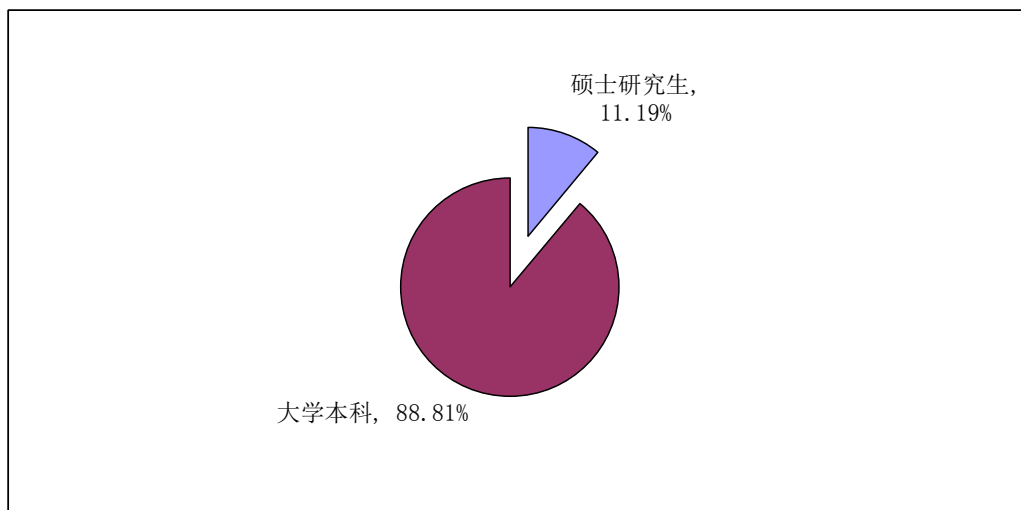


图 3-3 专任教师学历结构图

数据来源：哈尔滨电力职业技术学院 2017-2018 学年人才培养工作状态数据采集平台

学位结构：

134 名专任教师：硕士学位 49 人（36.57%），学士学位 72 人（占 53.73%），无学位 13 人（占 9.7%）。

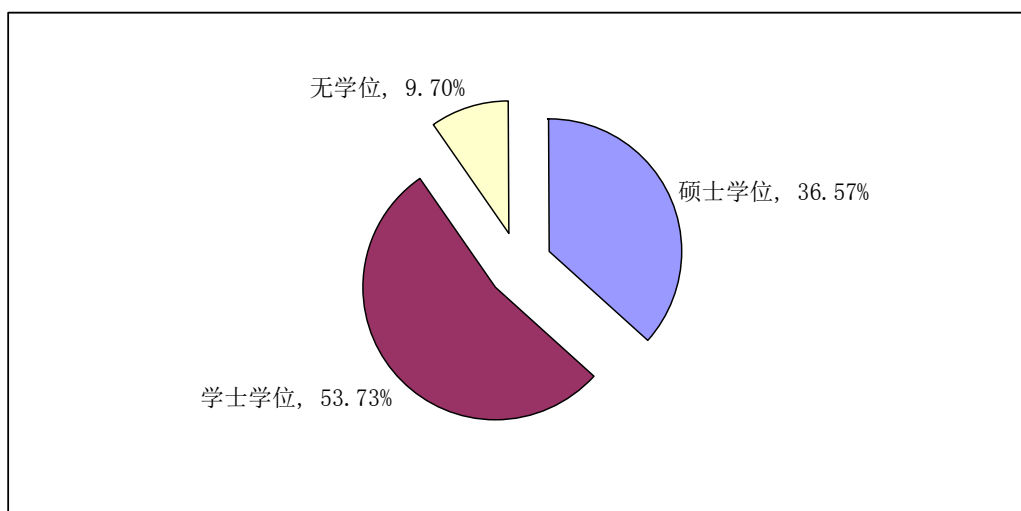


图 3-4 专任教师学位结构图

数据来源：哈尔滨电力职业技术学院 2017-2018 学年人才培养工作状态数据采集平台

## 5. 双师素质结构

134 名专任教师：具有双师素质的教师 62 人，占 46.27%。



师资队伍是实现人才培养目标的重要保障。学院建立《教师进修培训制度》、《教学名师奖评选方案》、《专业带头人和骨干教师选拔及管理办法》、《双师结构教师队伍建设及管理暂行办法》等文件，对师资队伍进行制度管理。学院通过培养和引进相结合的方式，逐步优化师资队伍结构。重视青年教师进修、学习，提高学历、学位。重视教师工程实践能力培养，推行教师理论与实践岗位轮换制度，组织专业教师定期深入生产一线学习锻炼，鼓励教师参加技能鉴定的培训与认证。2017-2018 学年安排 50 人次专任教师外出参加中美配网不停电作业培训、大型火电机组集控运行专题培训、有载分接开关检修培训等专业知识学习及教育教学理论学习。为进一步推动教师发展和教学能力提升，促进信息技术与学科教学融合，加强教师之间的相互交流与学习，学院组织开展教师信息化教学培训。为加强双师素质教师队伍建设，强化教师教学安全意识，提高教师理实一体教学能力和专业实践技能，学院组织全体教师进行教师心肺复苏技术操作比赛。

学院注重师德师风建设，建立师德师风建设长效机制，教师在教育教学过程中，严格遵守教育部“六个严禁”及黑龙江省教育厅教师从业行为“十禁止”等相关规定，无违规收受学生及家长礼品礼金等行为。

为完善专业教师队伍“双师”结构，从华电哈尔滨热电有限公司、华电哈尔滨第三发电有限公司、国网黑龙江省电力有限公司哈尔滨供电公司等企业聘请了24名有丰富实践经验和动手能力的技术骨干作兼职教师，并对兼职教师进行教育理论、教学能力培训。学院兼职教师承担校内实训和校外实训基地的顶岗实习等教学工作。

#### **案例 4 注重师资队伍建设 以竞赛促进教师能力提高**

学院一直注重师资队伍建设，除每年安排教师进行校内培训及外出学习外，学院每年均组织教师开展各类竞赛，通过竞赛促进教师各方面能力提高。

2013年为促进学院教师深入研究课程教学，强化教学设计能力，促进课程改革与教学方法、手段的改进，加强教师之间的相互交流与学习，达到切实提高教学质量的目的，在全体教师中开展教师说课教学竞赛。

2014年组织开展实践教师教学竞赛。

2015年在全体教师中开展课堂教学设计竞赛。

2016年为促进信息技术与学科教学融合，加强教师之间的相互交流与学习，切实提高教学质量，学院开展微课教学比赛。

2017年为加强双师素质教师队伍建设，强化教师教学安全意识，提高教师理实一体教学能力和专业实践技能，学院开展教师心肺复苏技术操作比赛。

2018年在教师中开展征集教育教学优秀案例活动。

### **（三）实训基地建设**

学院现有6个校内实训基地，所开设的实训项目保证了各专业校内实践教学的需要。学院教学、科研仪器设备资产总值4600余万，2017-2018学年学院投资89.7万元建设装表接电实训室。学院现有10KV模拟变电站实训室、二次排故实训室、微机保护与微机监控实训室、电能计量仿真实训室、装配实训室等实训室；125MW、200MW、300MW、600MW火电机组仿真机，300MW、12.5MW循环流化床机组仿真，220KV、500KV变电站仿真，可模拟火力发电厂、变电所实际设备的运行状态，实现仿真机组单机化运行，为学生校内实习、实训创造了便利条件。



学院在省内外电厂、供电公司设立了 10 个校外实训基地，主要进行校外认识实习、生产性实习及学生顶岗实习，校外实训基地除保证学生实训外，还接收教师下厂实践，与学院一同进行人才培养方案设计，协助学院进行教学改革等工作，校外实训基地满足学院各专业校外实训的需要。

学院健全实践教学管理制度，建立《实训室安全制度》、《实践教师岗位职责》等 20 多项管理制度。管理机构 and 人员配备到位，教务处负责学院实训教学检查，系部负责实训场地、设施、人员等管理，各教研室对本部门所属实训室配备专、兼职管理人员和实训指导教师，负责校内外实习实训指导和管理工作的。

在重视实践教学质量的同时，高度重视实践教学安全，各实训室建立实验实



训项目《安全操作规程》，每次实践教学进行前，实训教师都带领学生学习实训安全操作规程，学生填写《安全操作交底单》，做到在每次操作之前，所有参加实训的学生都清楚此项实训在安全上应注意的问题，做到在操作中按规程进行操作。

### **案例 5 依照行业特点 加强安全教育**

学院各专业均为电力行业培养技能人才，电力行业具有对安全生产要求极高的特点，为此学院也特别重视学生的安全教育。学院加强实践教学安全管理体系建设，一是建设安全文化环境：在实验实训室设计安装安全、励志标语牌、设置安全警示标识；二是建立实践教学安全标准：按实训项目组织编写安全操作规程、制订并使用安全交底单；三是强化实践教学过程安全管理，培养学生安全规范操作意识；四是抓细节监督，做到预防在先、消除隐患、杜绝违章；五是组织全体教师利用教研活动时间深入学习安全知识，提升教师安全意识和安全防护能力；六是抓长效机制，落实责任到位、示范讲解到位、措施到位，营造安全实训氛围，创造平安学习环境。教师在实践教学过程中强化安全教育环节，逐条讲解，严格按照实验、实训项目认真执行安全操作规程，学生均能按安全操作规程要求进行操作。

学院各专业全部设立《电力安全实训》课程，在第二个学期开设，开设目的是培养学生安全意识，学会安全防护技能，提高学生的安全素质。通过该课程，学生建立基本的安全意识，大幅提升学生的安全防护技能；特别是绳扣练习、脚手架搭建练习和救护练习操作效果非常好，学生参与练习的积极性高。《电力安全实训》教学一是教学内容紧密结合电力的生产过程和安全生产特点，除触电、防高空落物内容外，增加防止烫伤、防高空坠落、电厂消防知识、电力生产安全法规和安全责任制度等内容；二是强化救护练习，开展心肺复苏操作；三是增加典型事故案例；四是脚手架搭建练习，重新设计脚手架搭建高度和层数；五是设立防护安全用具使用练习，让学生在学习和掌握技能的同时，养成良好的安全生产习惯，为以后从业奠定良好的基础。

### **（四）教学改革**

学院聘请企业专家及校内专家共同组成专业建设指导委员会。根据国家电力

行业职业标准和专业社会需求调研的结果，紧跟电力技术领域和职业岗位（群）的要求变化，共同制定、及时调整职业岗位标准。组织更加深入的调研，联合行业协会和发电企业，发挥各专业教学指导委员会中行业、企业技术专家的作用，根据技术领域和职业岗位（群）的任职要求，制定人才培养目标。由企业专家和教学专家共同进行职业岗位分析，确定各专业的工作领域、工作任务，以工作过程导向确定专业课程体系，共同进行人才培养方案的设计、开发和实施。

学院探索和实践“工学结合”人才培养模式，在理实一体的教学体系构建过程中，本着“校企合作、工学结合、注重应用”的原则，着重体现理实一体的理念，将行动领域转化为学习领域，系统构建包括职业基础课程、职业技术课程、技能训练课程。所有课程门类的设置，打破原有学科体系的框架，主要依据电力行业的实际工作过程，通过职业分析，由典型工作任务归纳行动领域能力需求、通过教学过程分析，重构行动领域转化为课程，课程在教学实施中以情境教学为学习单元。情境教学以理论与实践为一体，形成“学中做、做中学”的一体化教学。课程模块遵循认知规律和职业成长规律，由基本到核心，而后拓展，从单一操作到综合训练，建立循序渐进、理实一体的课程体系。结合电力行业的特点，将新技术发展融入课程体系，加强工程意识，扩大学生的知识面，增强适应性。在教学方法与手段上充分利用现代教育技术，实现教学手段现代化，使“教、学、做”为一体。

### **案例 6 根据行业企业发展和就业岗位实际需要 积极进行课程改革**

学院根据行业企业发展和就业岗位实际需要，按照“必需、够用、实用”的原则，适度精简理论教学内容，充实实践教学内容。根据电力企业的生产情况发电厂及电力系统专业取消《二次线装配实训》，增加《低压排故实训》课程；根据进口设备逐渐国产化的现状，《专业外语》课程由 48 学时减至 36 学时。针对黑龙江省供热机组逐渐增多，且多采用循环流化床锅炉的实际，火电厂集控运行专业将《流化床锅炉》由原来 42 学时增至 52 学时。基于工作过程和典型项目重组教学内容。学院各专业围绕培养电力行业生产一线高素质技能人才的目标，按照“工学结合”的原则，挖掘企业生产的典型性，按照电力生产过程重组课程内容，使课程内容更加贴近企业生产实际，并及时向学生传递电力生产的新技术、新知识、新工艺。电力系统继电保护与自动化技术专业根据学生工作岗位的情况，

减少《继电保护基础实训》的常规继电保护内容，增加部分微机保护内容。各专业通过调整，适应了毕业生就业岗位需求。

改革部分课程考核方式，使用手机利用网上问卷星程序进行考核的模式，变一次考核为多次考核，提高学生学习兴趣和重视程度。



### （五）资源表

表 3.2 本校“资源表”

指标		单位	2017年	2018年
1	生师比	—	11.85	10.61
2	双师素质专任教师比例	%	46.15	46.27
3	生均教学科研仪器设备值	元/生	22279.79	26800
4	生均教学及辅助、行政办公用房面积	m <sup>2</sup> /生	22.35	27.42
5	生均校内实践教学工位数	个/生	0.89	1.09
6	校园网主干最大带宽	Mbps	1000	1000
7	教学计划内课程门数	门	214.00	211
	其中：线上开设课程数	门	3	3

## 四、政策保障

### （一）举办方履责

学院隶属于国网黑龙江省电力有限公司，教学业务接受黑龙江省教育厅指导。学校举办方国网黑龙江省电力有限公司充分发挥行业办学主体作用，通过整合教育、培训、科研资源，推动学校深化校企合作、产教融合，促进学校在“双师型”教师队伍建设、实习实训条件、科研服务能力等方面取得了突出成绩，为培养电力行业高素质技能型人才奠定了坚实的基础。



黑龙江省电力有限公司大力支持学院的各项建设。在专业设置方面，与学院一起分析行业和区域社会经济发展形势，确定符合发展实际的招生专业以及招生人数；在人才培养方面，积极参与人才培养方案制定、教学方案设计、教材编写和专业技能指导；在实训基地建设方面，给予资金、物资和技术的充分保障，建成与现场同步或适度超前的实训基地；在师资队伍建设方面，企业与企业共同开展“结对子”、“师带徒”等校企互动方式，提高了学院师资队伍的整体素质，加快了青年教师的成长，打通了学校与企业师资共培互聘的通道；在质量监控方面，学院与企业共同制定了“教学质量管理体系”和“培训质量管理体系”，从各方面规范学历职业教育和企业职工培训工作。同时，校企共同组织调考和技能鉴定等活动，全面促进人才培养质量的提升。

黑龙江省电力公司积极发挥行业企业优势，在各方面给予学院政策倾斜。一是在行业内选择优势企业作为学院的校外实训基地；二是鼓励理论知识扎实、实践经验丰富的现场高级工程师、技师作为学院的校外兼职教师；三是协调相关企业，接受学院教师下现场进行实践锻炼。

## （二）依法治教

学校依法实行中国共产党哈尔滨电力职业技术学院委员会（以下简称学校党委）领导下的院长负责制。院长是学校的法定代表人，在学校党委领导下，贯彻党的教育方针，组织实施学校党委有关决议，行使高等教育法等规定的各项职权，全面负责教学、科研、行政管理工作。学院建立了以专家为主体的学院学术委员会，统筹行使学术事务的决策、审议、评议和咨询等职权。

## （三）资金保障

黑龙江省政府重视教育投入，2017 年对学院财政拨款 2226.22 万元。学院主办方黑龙江省电力有限公司也高度重视学院发展，2017 年拨付资金 3926.68 万元。说明中央和地方对学院办学给与极大的支持和关心，同时也说明主办方愿意扶持学院办学，为社会尽责。

## （四）落实政策表

表 4.1 本校“落实政策表”

指标		单位	2017 年	2018 年
1	年生均财政拨款水平	元	9521.01	12800
	其中：年生均财政专项经费	元	4902.89	7084.88
2	教职员工额定编制数	人	230	230
	在岗教职员工总数	人	234	215
	其中：专任教师总数	人	143	134
3	企业提供的校内实践教学设备值	万元	2343.82	2280.78
4	生均企业实习经费补贴	元	0	0

指标		单位	2017年	2018年
	其中：生均财政专项补贴	元	0	0
5	生均企业实习责任保险补贴	元	0	0
	其中：生均财政专项补贴	元	0	0
6	企业兼职教师年课时总量	课时	6408	4900
	年支付企业兼职教师课酬	元	63000	44200
	其中：财政专项补贴	元	0	0

## 五、国际合作

### （一）学院拟开展的国际合作

学院隶属国家电网公司，在电力行业职教集团的统一部署下，开展国际合作相关事宜。学院在 2017-2018 学年没有开展具体国际合作项目，学院拟采取如下措施开展今后国际合作，一是学习其他电力院校与澳大利亚启思蒙学院 (Chisholm Institute) 合作办学经验，引入澳大利亚学历教育与岗位技能培训相融合的 TAFE 教育培训体系，创新办学模式，引进教学模式、教师资源与教材资源，提升教师综合素质和教育教学质量，辐射和带动专业建设，为毕业生提供更为广阔的就业技能培养的平台；二是拟安排部分教师参加国培或其他项目的国外培训班，拓展教师视野，学习国外先进职业教育理念，提高学院人才培养工作水平。

### （二）国际影响表

表 5.1 本校“国际影响表”

指标		单位	2017年	2018年	备注
1	全日制国（境）外留学生人数（一年以上）	人	0	0	——
2	非全日制国（境）外人员培训量	人日	0	0	——
3	在校生服务“走出去”企业国（境）外实习时间	人日	0	0	——
4	专任教师赴国（境）外指导和开展培训时间	人日	0	0	——
5	在国（境）外组织担任职务的专任教师人数	人	0	0	——

指标		单位	2017年	2018年	备注
6	开发并被国（境）外采用的专业教学标准数	个			
	开发并被国（境）外采用的课程标准数	个	0	0	——
7	国（境）外技能大赛获奖数量	项	0	0	——

## 六、服务贡献

### （一）学生就业情况

学院 2018 年毕业学生 645 人。其中专升本 38 人，正在求职 28 人，直接就业 579 人。

表 6.1 直接就业毕业生各省、市、自治区就业分布情况表

序号	毕业生就业省市	该省市毕业生就业人数	占总就业人数百分比(%)
1	黑龙江省	267	46.11%
2	辽宁省	120	20.73%
3	山东省	41	7.08%
4	吉林省	39	6.74%
5	内蒙古自治区	25	4.32%
6	天津市	20	3.45%
7	浙江省	18	3.11%
8	新疆维吾尔自治区	12	2.07%
9	江苏省	7	1.21%
10	广东省	6	1.04%
11	海南省	5	0.86%
12	湖北省	4	0.69%
13	安徽省	4	0.69%
14	河北省	4	0.69%
15	福建省	2	0.35%
16	河南省	2	0.35%
17	北京市	1	0.17%
18	青海省	1	0.17%
19	陕西省	1	0.17%

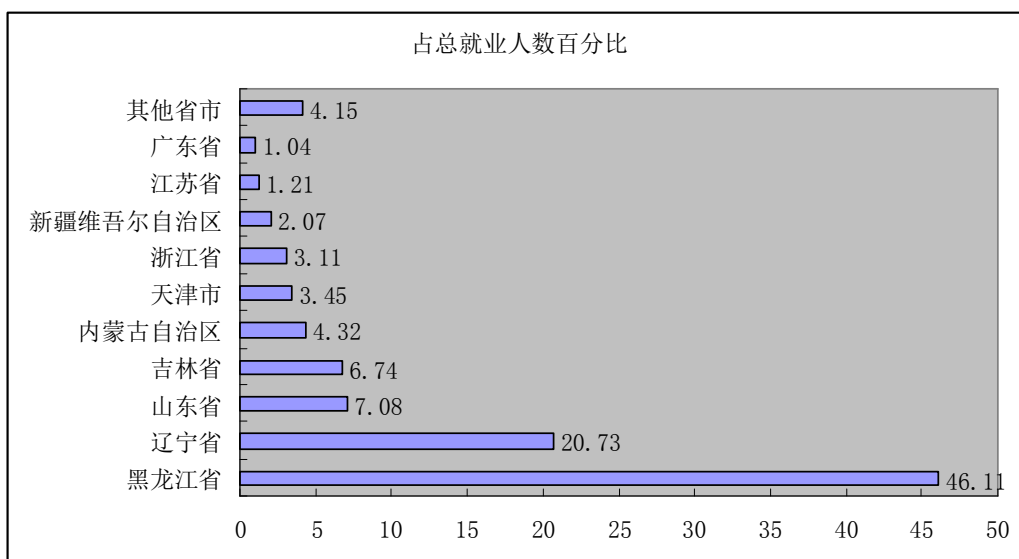


图 6-1 毕业生就业省市分布图

数据来源：哈尔滨电力职业技术学院 2017-2018 学年人才培养工作状态数据采集平台

表 6.2 直接就业毕业生在东北三省及西部地区就业情况表

序号	毕业生就业地区	在该地区就业人数	占总就业人数百分比(%)
1	东北三省	426	73.58
2	西部地区	39	6.74
3	其他地区	114	19.69

注：西部地区指陕西省、四川省、云南省、贵州省、广西壮族自治区、甘肃省、青海省、宁夏回族自治区、西藏自治区、新疆维吾尔自治区、内蒙古自治区、重庆市十二个省、自治区和直辖市。

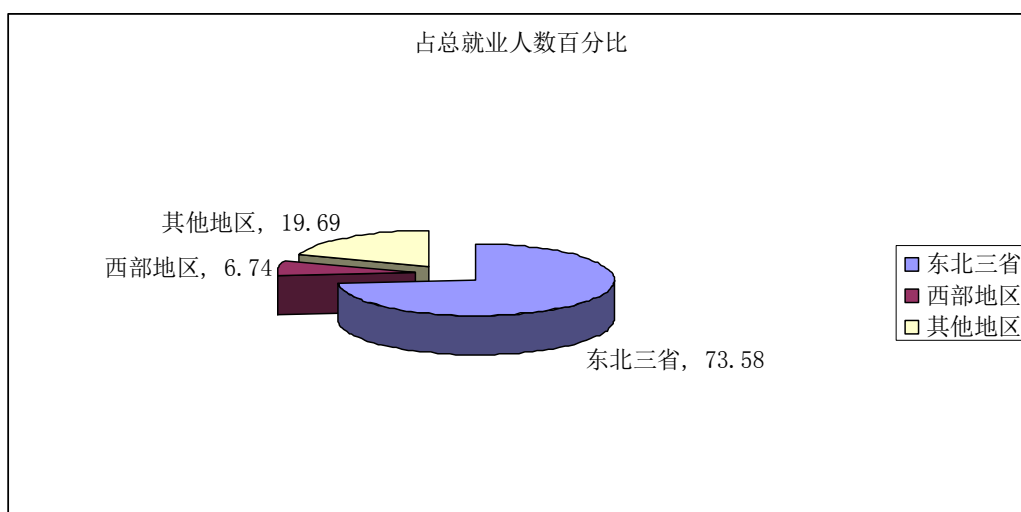


图 6-2 毕业生就业区域分布图

数据来源：哈尔滨电力职业技术学院 2017-2018 学年人才培养工作状态数据采集平台



按就业情况来看，学院 2018 年毕业生在 19 个省市自治区就业，就业排名前三位的省份依次为：黑龙江省（267 人）、辽宁省（120 人）、山东省（41 人）。2018 年毕业生就业省市及区域分布情况说明，学院的毕业生主要服务于黑龙江（46.11%的学生在黑龙江省就业）及东北三省，且有 6.74%的毕业生参与西部的建设。学院毕业生分布到 19 个省市，为各地的发展做出贡献。

按就业后所从事的工作情况看，579 名就业学生中，547 名学生就业对口，就业对口率 94.47%。说明本校毕业生绝大多数从事与本专业培养目标一致的工作。

## （二）服务社会情况

学院坚持立足电力，面向市场，积极为发电企业和社会服务，面向企业进行定向人才培养、岗位技术培训、职业技能鉴定等方面进行形式多样的合作。对国网哈尔滨供电公司、国网鸡西供电公司、华能新华发电有限责任公司、国能生物质发电有限公司等单位进行培训及技能鉴定 445 人天。组织完成中税公司 120 人的培训考试；组织完成省电力检修公司 2017 “百名员工技能比武”理论考试。学院积极为国网黑龙江省电力有限公司、国网哈尔滨供电公司等单位开展培训，全年进行培训 3525 人天。

表 6.3 学院 2017-2018 学年开展培训情况

序号	培训时间	培训单位	培训内容	参加人数	培训人天
1	2017 年 9 月	国网哈尔滨供电公司	PMS 系统培训	45	90
2	2017 年 9 月	省电力公司建设部	输变电工程竣工结算培训	81	243
3	2017 年 11 月	省电力公司运检部	“五通”竞赛调考培训	100	400
4	2018 年 4 月	省电力公司营销部	优质服务培训班三期	220	440
5	2018 年 6 月-7 月	黑龙江伊品生物科技有限公司	岗前培训	39	2028
6	2018 年 7 月	省电力公司营销部	用电信息采集运维闭环管理模块	43	172
7	2018 年 7 月	国网齐齐哈尔供电公司	用电信息采集系统深化应用	38	152
合计				566	3525

学院坚持教学与科研协调发展的道路，积极参与电力企业发展的调查与研

究，专业教师积极开展科研和技术咨询工作，为企业服务。利用学科优势主动为企业解决技术难题，开展项目推广方面的合作。2017-2018 学年学院 9 名教师获得专利授权 7 项。学院 73 名教师担任国网黑龙江省电力有限公司评标专家，积极为电力公司服务；50 余名教师担任黑龙江省电机学会会员，主动为电力行业发展献计献策。通过产学研合作，锻炼了师资队伍，提高了教学水平，实现了企业与学校的互惠互利。

学院注重为黑龙江省服务，2018 年生源地就业率 73.58%。

### **案例 7 以就业为导向 服务地方经济发展**

哈尔滨市华能集中供热有限公司是国有大型供热企业，主要负责哈尔滨市道里区集中供热项目的建设和运营。公司拥有主要供热发电设备 20 台（套），总供热能力 3000 万平方米，总发电能力 30 兆瓦，现实现并网供热面积 3000 万平方米。

近年来，为满足城市集中供热对人才的需求，学院一直为供热企业培养所需人才。2013 年为华能集中供热有限公司提供毕业生 54 人、2014 年 78 人、2015 年 60 人、2016 年 26 人、2017 年 32 人、2018 年 29 人。

学院根据供热企业每年 10 月份开始进行供热，急需用人的特点，在每年的 10 月份安排学生进入华能集中供热有限公司进行顶岗实习。为此学院改革教学模式，实现理论教学与实践教学“一体化”，通过学中做、做中学，突出职业岗位能力培养和职业素养养成。校企双方联合共同组织实施教学过程，严格按照企业工作流程实施工作任务，引入生产规程、工作票、操作票、检修作业指导书等企业现场工作标准化作业步骤，使学生在企业“真枪实弹”的操作，熟悉企业的工作流程，掌握工作过程中的实践知识，实现了课堂教学和实践教学相融合，有力地支援了地方经济建设。

### **案例 8 积极开展培训 助力“三农”建设**

黑龙江伊品生物科技有限公司是宁夏伊品生物科技股份有限公司在杜尔伯特蒙古族自治县投资设立的有限公司。公司规划分二期投资建设 180 万吨玉米深加工项目，主要生产饲料级 L-赖氨酸、L-苏氨酸、尼龙盐以及玉米副产品等产品。

一、二期项目投资规模计划为 68 亿元，年加工玉米能力达到 180 万吨，具体建设规模为：

一期建设 90 万吨/年玉米深加工项目和热电联产两个项目。具体包括年加工玉米 90 万吨，主要建设 60 万吨淀粉乳生产线，年产 30 万吨 L-赖氨酸、10 万吨 L-苏氨酸，配套建设 3×330 吨高温高压锅炉和 2×35MW 背压机组以及 10000 立方米/日污水处理厂、仓储、办公、体育设施等。一期项目计划自 2017 年 5 月至 2018 年 9 月完成建设。

二期主要建设 90 万吨/年玉米深加工项目，年加工玉米 90 万吨，建设 60 万吨淀粉乳生产线，年产 30 万吨 L-赖氨酸、10 万吨尼龙盐，配套续建 2×330 吨高温高压锅炉和 2×35MW 背压机组等。

二期项目计划自 2019 年 5 月至 2020 年 9 月 30 日完成建设。

一、二期项目建成后，预计可实现销售收入 60 亿元，实现利税 10 亿元，安置就业人员 1500 人左右。同时，将黑龙江伊品打造成伊品生物在国内氨基酸及衍生品的发展基地，使其成为国际领先的氨基酸专业生产商，在工艺技术、装备自动化、节能减排、环境保护、清洁生产等方面成为行业示范企业，促进黑龙江省“三农”建设，有效带动农业、化工、物流、建筑以及服务业的发展，为杜蒙县域经济发展做贡献。

为保证一期项目按期投产，伊品生物公司委托学院对该公司 39 名新员工进行计划为期三个月的供热机组运行培训。为保证培训效果，学院安排 5 名教师到与该公司同类型机组的内蒙古赤峰进行调研收集技术资料，之后安排有丰富实践经验的教师进行培训。由于黑龙江气候特点，该公司必须于 10 月份按期投产，为此将培训时间缩短为两个月，学院积极安排好培训工作，教师牺牲周六、周日、每天下班后的时间，放弃暑假休息，在保证培训质量的前提下进行加班、加点培训，使培训工作在两个月内完成，确保该公司一期项目按期投产，培训效果得到伊品生物公司领导好评。



### （三）服务贡献表

表 6.4 本校“服务贡献表”

指标		单位	2017 年	2018 年
1	全日制在校生人数	人	2142	1746
	毕业生人数	人	859	645
	其中：就业人数	人	822	617
	毕业生就业去向（以下三类都填，总和不受 100%约束）：	—	—	—
	A 类：留在当地就业人数	人	412	267
	B 类：到西部地区和东北地区就业人数	人	540	465
	C 类：到中小微企业等基层服务人数	人	156	50
	D 类：到 500 强企业就业人数	人	488	349

2	横向技术服务到款额	万元	10.00	30.7
	横向技术服务产生的经济效益	万元	0	0
3	纵向科研经费到款额	万元	0	0
4	技术交易到款额	万元	0	0
5	非学历培训到款额	万元	2.52	46
6	公益性培训服务	人日	3800	2390
主要办学经费来源（单选）：省 级（ ） 地 市 级（ ） 行 业 或 企 业（ <input checked="" type="checkbox"/> ） 其 他（ ）				

## 七、挑战与应对

### （一）加强教师职业能力培养，提升教师服务水平

学校仍需继续加强“双师素质”师资队伍建设，促进教师职教能力与工程实践能力的提升。专业课教师必须熟悉专业背景，了解专业技术发展动态，熟悉专业工作岗位技术要求，熟练掌握专业技能，具备现场实践经验。学校将以制度形式督促教师每年轮流到企业进行生产实践，让教师更贴近行业生产一线，更了解行业生产流程和发展趋势，更熟悉企业职业岗位群的技术要求，能够将行业的岗位标准、技能要求以及新知识、新技术和新工艺及时融入教学改革中，课程内容与岗位要求相融合，培养出更符合行业企业需求的高素质高技能型人才。同时，进一步提升教师主动服务企业的 ability，鼓励教师积极开展技术服务和技术支持，校企联合开展研发项目，解决企业生产过程中待解决或优化的技术难题，使教师不仅能成为高等职业教育专家，同时还是行业的“技术专家”，切实提高学校社会服务能力。

### （二）加强学生创新创业教育，拓宽学生成长成才途径

学院近年来已逐步创立了一些创新创业工作室及学生团队，在创新创业工作方面取得初步进展。下一步将根据教育部的要求，加大创新创业教育工作力度，加强创新创业教育体系建设与完善。为此，学院制定了创新创业教育实施方案，方案强调了“坚持学院统一领导、各部门协同推进、齐抓共管、开放合作、全员参与”创新创业教育的工作思路，突出了“坚持育人为本、面向全体、分类施教、结合专业、强化实践，促进学生全面发展”的原则，依托协同工作的创新创业教育体系，面向全体学生进行创新创业教育。希望通过方案的实施，为具有创业潜

力的学生，提供创业实践的机会和辅导，鼓励更多的学生投身创业实践。

### **（三）进一步利用现代教育教学技术，提升教学资源效能**

随着教学改革的深入，教学内容和形式也不断得到更新和完善，只有合理利用网络新型现代职教技术，才能实现网络教学资源“助学”效益的最大化，并使现代职业教育真正走出校园服务社会。因此，学校将进一步加强校园信息化建设，以大力推进在线开放课程建设和完善公共服务平台为契机，加强校内在线教学资源建设力度，引进校外优质教学资源，进一步推动网络化的现代教育教学技术与教育教学的深度融合，促进教学内容、方法、模式和教学管理体制机制改革。通过现代信息技术来增强教学吸引力，激发学习者的学习积极性和自主性，扩大优质教育资源的受益面，为进一步提高人才培养质量打下坚实的基础。

哈尔滨电力职业技术学院将以《教育部关于深化职业教育教学改革全面提高人才培养质量的若干意见》及《国家中长期教育改革和发展规划纲要（2010—2020）》为指引，深入贯彻落实习近平总书记重要讲话和全国教育大会精神，为深化教育教学改革，全面加强教育教学人才培养工作，坚持规模适度、内涵厚实、特色鲜明的思路，站在面向未来、质量强校的战略高度，培养符合现代职业教育体系要求、自主学习能力和自我发展能力强、身心健康的高素质人才，逐步形成终身职业教育体系，成为黑龙江电力人才强企战略的支点，为服务社会、行业和地方经济转型发展培养输送更多的高素质技能人才，以更加优异的成绩回报国家和社会各界对学院的厚爱与期待，谱写电力高素质技能型专门人才培养的新篇章！

附表一

表 1 计分卡

院校代码	院校名称	指标	单位	2017 年	2018 年	
1 2 9 0 6	哈 尔 滨 电 力 职 业 技 术 学 院	1	就业率	%	95.69	95.66
		2	月收入	元	3857.00	4512.00
		3	理工农医类专业相关度	%	99.00	99.00
		4	母校满意度	%	96.20	97.96
		5	自主创业比例	%	0.01	0.00
		6	雇主满意度	%	97.33	100.00
		7	毕业三年职位晋升比例	%	78.60	77.98

附表二

表2 学生反馈表

院校代码	院校名称	指标		单位	一年级	二年级	备注	
1 2 9 0 6	哈尔滨 电力 职业 技术 学院	1	全日制在校生人数	人	468	633		
		2	教书育人满意度		□			
			(1) 课堂育人	调研人次	人次	928	1258	
				满意度	%	98.36	98.64	
			(2) 课外育人	调研人次	人次	928	1258	
		满意度		%	97.39	97.61		
		3	课程教学满意度		□			
			(1) 思想政治课	调研课次	课次	826	1023	
				满意度	%	97.67	97.89	
			(2) 公共基础课(不含思想政治课)	调研课次	课次	826	1023	
				满意度	%	98.13	98.25	
			(3) 专业课教学	调研课次	课次	826	1023	
				满意度	%	98.14	98.79	
			管理和服务工作满意度		□			
		4	(1) 学生工作	调研人次	人次	928	1258	
				满意度	%	97.69	97.98	
			(2) 教学管理	调研人次	人次	928	1258	
				满意度	%	98.15	98.65	
			(3) 后勤服务	调研人次	人次	928	1258	
				满意度	%	97.46	97.58	
		5	学生参与志愿者活动时间	人日	266	353		
		6	学生社团参与度		□	182人	118人	
			(1) 学生社团数		个	15	15	
			(2) 参与各社团的学生人数		人	街舞协会: 12人; 足球社: 10人; 吉他社团: 5人; 书画社: 9人; 武术社: 13人; 羽毛球社: 14人; 棋牌社: 24人; 轮滑	街舞协会: 8人; 足球社: 5人; 吉他社团: 5人; 书画社: 6人; 武术社: 7人; 羽毛球社: 6人; 棋牌社: 16人; 轮滑	指分别参与不同社团活动的人数, 须逐一列出。



院校代码	院校名称	指标	单位	一年级	二年级	备注
				社：8人； 文学社：13人； 篮球社：18人； 音乐社：17人； 乒乓球社：14人； 动漫社：8人； 橄榄球社：11人； 摄影社：6人	社：7人； 文学社：7人； 篮球社：12人； 音乐社：13人； 乒乓球社：6人； 动漫社：7人； 橄榄球社：9人； 摄影社：4人	

## 附表三

表 3 资源表

院校代码	院校名称	指标	单位	2017年	2018年	
1 2 9 0 6	哈 尔 滨 电 力 职 业 技 术 学 院	1 生师比	□	11.85	10.61	
		2 双师素质专任教师比例	%	46.15	46.27	
		3 生均教学科研仪器设备值	元/生	22279.79	26800.00	
		4 生均教学及辅助、行政办公用房面积	m <sup>2</sup> /生	22.35	27.42	
		5 生均校内实践教学工位数	个/生	0.89	1.09	
		6 校园网主干最大带宽	Mbps	1000	1000	
		7	教学计划内课程总数	门	214	211
			其中：线上开设课程数	门	3	3
学校类别（单选）：综合、师范、民族院校（ <input type="checkbox"/> ） 工科、农、林院校（ <input checked="" type="checkbox"/> ） 医学院校（ <input type="checkbox"/> ） 语文、财经、政法院校（ <input type="checkbox"/> ） 体育院校（ <input type="checkbox"/> ） 艺术院校（ <input type="checkbox"/> ）						

## 附表四

表 4 国际影响表

院校代码	院校名称	指标		单位	2017年	2018年	备注
1 2 9 0 6	哈 尔 滨 电 力 职 业 技 术 学 院	1	全日制国（境）外留学生人数（一年以上）	人	0	0	——
		2	非全日制国（境）外人员培训量	人日	0	0	——
		3	在校生服务“走出去”企业国（境）外实习时间	人日	0	0	——
		4	专任教师赴国（境）外指导和开展培训时间	人日	0	0	——
		5	在国（境）外组织担任职务的专任教师人数	人	0	0	——
		6	开发并被国（境）外采用的专业教学标准数	个	0	0	——
			开发并被国（境）外采用的课程标准数	个	0	0	
	7	国（境）外技能大赛获奖数量	项	0	0	——	

## 附表五

表 5 服务贡献表

院校代码	院校名称	指标	单位	2017年	2018年	备注	
1 2 9 0 6	哈尔滨电力职业技术学院	1	全日制在校生人数	人	2142	1746	
			毕业生人数	人	859	645	
			其中：就业人数	人	822	617	
			毕业生就业去向：	□	□	□	
			A类:留在当地就业人数	人	412	267	
			B类:到西部地区和东北地区就业人数	人	540	465	
			C类:到中小微企业等基层服务人数	人	156	50	
			D类:到500强企业就业人数	人	488	349	
		2	横向技术服务到款额	万元	10.00	30.70	
			横向技术服务产生的经济效益	万元	0.00	0.00	
		3	纵向科研经费到款额	万元	0.00	0.00	
		4	技术交易到款额	万元	0.00	0.00	
		5	非学历培训到款额	万元	2.52	46.00	
		6	公益性培训服务	人日	3800	2390	
主要办学经费来源（单选）：省级（ <input type="checkbox"/> ） 地市级（ <input type="checkbox"/> ） 行业或企业（ <input checked="" type="checkbox"/> ） 其他（ <input type="checkbox"/> ）							

## 附表六

表 6 落实政策表

院校代码	院校名称	指标	单位	2017年	2018年	
1 2 9 0 6	哈 尔 滨 电 力 职 业 技 术 学 院	1	年生均财政拨款水平	元	9521.01	12800.00
			其中：年生均财政专项经费	元	4902.89	7084.88
		2	教职员工额定编制数	人	230	230
			在岗教职员工总数	人	234	215
			其中：专任教师总数	人	143	134
		3	企业提供的校内实践教学设备值	万元	2343.82	2280.78
		4	生均企业实习经费补贴	元	0.00	0.00
			其中：生均财政专项补贴	元	0.00	0.00
		5	生均企业实习责任保险补贴	元	0.00	0.00
			其中：生均财政专项补贴	元	0.00	0.00
		6	企业兼职教师年课时总量	课时	6408	4900
			年支付企业兼职教师课酬	元	63000.00	44200.00
			其中：财政专项补贴	元	0.00	0.00