



高等职业教育质量年度报告 (2019)



七台河职业学院

内容真实性责任声明

本人郑重声明：学校对七台河职业学院质量年度报告(2019)及相关附件的真实性、完整性和准确性负责。

特此声明。



单 位（盖章）

法定代表人（签名）：

2018年12月19日

目 录

一、前言	1
二、学院基本情况	1
1. 基本办学情况	1
2. 学院办学定位	2
3. 学院办学特色	2
三、学生发展	3
(一) 招生情况和在校生规模	3
(二) 毕业生就业质量状况	3
(三) 搭建双创教育实践活动平台, 努力提升大学生创新创业能力	5
(四) 职业资格证书获取情况	10
(五) 学生综合素质提升情况	10
(六) 学生奖助补贷情况	17
四、教学改革与成效	17
(一) 依据国家文件和高职办学特点积极推进人才培养模式改革	17
(二) 推进教学模式改革, 增强学生可持续发展能力	18
(三) 优化专业结构, 服务地方区域产业发展	19
(四) 加强课程建设, 推进教学“三融合”	20
(五) 实训基地建设	21
(六) 完善教学质量监控制度, 强化教学过程管理与评价	22
(七) 师资队伍建设	22
(八) 教学改革成效	24
五、国际合作	25
六、政府引导与支持	26
(一) 政策支持	26
(二) 资金支持	26
七、服务地方经济	27
八、问题与展望	28
(一) 主要问题	29
(二) 未来展望	29

附表目录

表 1 记分卡	32
表 2 学生反馈表	33
表 3 资源表	34
表 4 国际影响表	35
表 5 服务贡献表	36
表 6 落实政策表	37

表目录

表 2-1	资源表.....	2
表 3-1	2016—2018 届各专业毕业生就业地区对比.....	5
表 3-2	记分卡.....	5
表 3-3	学生反馈表.....	7
表 5-1	国际影响表.....	25
表 6-1	落实政策表.....	26
表 7-1	服务贡献表.....	28

图目录

图 3-1	各层次学生数占在校生总数比例.....	3
图 3-2	2018 年各专业毕业生初次就业率.....	4
图 3-3	大学生自主创业——成立公司.....	6
图 3-4	大学生思想政治教育实践基地揭牌.....	11
图 3-5	大学生红色歌曲大合唱.....	14
图 3-6	七台河之夏文艺演出.....	15
图 4-1	校企校际合作.....	18
图 4-2	张杰冰上运动学院揭牌.....	20
图 4-3	中德诺浩汽车学院学生实践课.....	21
图 4-4	师德师风讲座汇报会.....	22
图 4-5	课堂思政”专题讲座.....	23
图 4-6	教师业务培训.....	24
图 4-7	教师赛课.....	24
图 4-8	学生参加省内技能竞赛.....	25
图 7-1	学院开展各类社会培训.....	28

案例目录

案例一：	创新就业工作机制，推进全员参与.....	4
案例二：	人文系以多元化实习模式带动学生就业.....	8
案例三：	七台河职业学院大学生思想政治教育实践基地在市烈士陵园揭牌.....	11
案例四：	不忘初心跟党走 青春建功新时代.....	13
案例五：	学院承办“七台河之夏”系列文化活动开幕式专场文艺演出.....	14
案例六：	思想偏激暴力型学生心理干预案例.....	16
案例七：	利用 app 工具开发汽车教学资源库.....	20
案例八：	2017 年度青年教师赛课活动圆满成功.....	24

高等职业教育人才培养质量年度报告（2019）

一、前言

为贯彻落实《国家教育事业发展的第十三个五年规划》、《教育部关于推进高等职业教育改革创新，引领职业教育科学发展的若干意见》及《黑龙江省中长期教育改革和发展规划纲要》等文件精神，按照黑龙江省教育厅《关于编制发布和报送黑龙江高等职业教育质量年度报告（2019）的通知》（黑教职函〔2018〕660号）通知要求，七台河职业学院以高等职业院校人才培养工作状态数据为基础，结合学校一年来的工作实际，现形成《七台河职业学院高等职业教育质量年度报告（2019）》，该报告包含前言、学院基本情况、学生发展、教学改革、国际合作、政府引导与支持、服务地方经济、问题与展望8个部分。

学院年报以上报国家教育部和黑龙江省教育厅的《高等职业院校人才培养工作状态数据采集与管理平台》的数据分析为基础，学院相关部门统计数据及学院一年来的高等职业教育事业建设与发展实际，实事求是，客观分析，力求精准反映学院一年以来高等职业教育质量。

二、学院基本情况

1. 基本办学情况

七台河职业学院是2005年3月经黑龙江省人民政府批准、教育部备案的专科层次全日制公办普通高等学校，是一所培养高素质技能人才的职业院校。由七台河市人民政府主办。

学院位于七台河市桃山区，占地面积16万平方米，建筑面积68253平方米，固定资产总值21184万元，馆藏纸质图书32.35万册，教学科研设备总值5133万元。设有煤矿开采技术与环境安全系、电子与信息工程系、经济与建筑工程系、人文科学系、医疗卫生系、基础部、思政部等7个教学单位和11个教辅、管理单位。开设矿物加工、汽车检测与维修、电子商务、焊接技术、学前教育、护理、医学检验等10个大类24个专业。其中，中央财政支持重点建设专业2个，省级重点建设专业4个。建有省级精品课程1门，立项院级重点专业5个，精品课程5门。截止2018年8月，共有全日制三年高职在校生1573人，教职工240人，其中专任教师167人。学院有市级拔尖人才5人，学科带头人12人，院级骨干

教师 24 人，初步形成以专业带头人、骨干教师为核心的教学科研队伍，其中享受国务院特殊津贴专家 1 人，省级优秀教师 2 人。

通过多年的艰苦努力，学院教育教学质量显著提高，人才培养工作水平不断提升，学院已被人社部、财政部批准为国家高技能人才培训基地。

表 2-1 资源表

院校代码	院校名称	指标		单位	2017 年	2018 年
13918	七台河职业学院	1	生师比	—	7.46	7.02
		2	双师素质专任教师比例	%	47.00	44.91
		3	生均教学科研仪器设备值	元/生	27831.48	32627.00
		4	生均教学及辅助、行政办公用房面积	m ² /生	31.76	32.90
		5	生均校内实践教学工位数	个/生	1.45	1.33
		6	校园网主干最大带宽	Mbps	100	100
		7	教学计划内课程总数	门	438.00	303.00
			其中：线上开设课程数	门	0.00	0.00
学校类别（单选）：综合、师范、民族院校（H）						

2. 学院办学定位

类型定位：综合类院校

专业定位：以工科类专业为主，依据市场需求适度发展其他类专业。

办学形式定位：全日制与其他形式教育相结合，学历教育与非学历教育相结合，职前教育与继续教育（社会培训）相结合。

服务面向定位：立足地方，辐射周边，面向全国。

办学功能定位：人才培养，科技服务，智力支持，文化引领。

3. 学院办学特色

按照“扩大规模、优化结构、强化特色、提升品质”的总体思路，形成了以全日制学制教育为主体、以成人学历教育、各类中短期职业技能培训和社会公共服务平台为两翼的“一体两翼”现代职业教育体系。

学院层面：围绕“小而精”，做足大文章；

专业层面：办强工科，办好文经，办优医科，拓展商科及服务业专业；

管理层面：实行亲情式、人文化管理；

人才培养层面：爱生为本、发掘个性潜能，提高综合素质，力求高质量就业，

高薪金回报。

三、学生发展

学院党委坚持“一切为了学生、为了一切学生和为了学生一切”的办学理念，围绕学生成长、成才、成功，遵从“严管、乐学”的教育思想，开展教育教学工作，形成了有利于学生成长的良好局面。

（一）招生情况和在校生规模

1. 2018 年招生情况

由于学院地处偏远，省内生源逐年萎缩，因此，学院始终将招生工作作为“一把手”工程来抓。2018 年学院主要面向黑龙江、吉林、辽宁、甘肃、内蒙古等省区招生，招生专业有机械设计与制造、发电厂及电力系统、矿山机电、煤炭深加工与利用、汽车检测与维修技术、学前教育、护理、医学检验技术、运动训练等 15 个专业。2018 全日制高职招生数 1363 人，高考直接招生 821 人，对口招生 260 人，中高职贯通招生 282 人。

2. 在校生规模

截止 2018 年 8 月，学院共计在校生 3334 人，其中三年制高职学生 1573 人，五年制高职及中专在校生 1761 人。

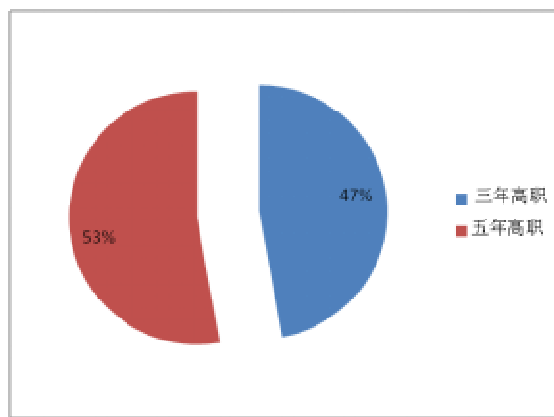


图 3-1 各层次学生数占在校生总数比例

（二）毕业生就业质量状况

学院高度重视就业工作，把毕业生质量作为评价教育教学质量的首要指标看待，广开门路，多措并举，为毕业生提供就业指导和服务，开设职业生涯规划课和就业与创业指导课，开辟就业信息网，及时将毕业生就业政策和企业用工信息传达给广大师生。积极组织毕业生参加市内外院校组织的春季和秋冬招聘会。

2018 年毕业生 679 人，就业人数 438 人，就业率 64.5%。

1. 就业率

学院 2018 届毕业生初次就业率为 64.5%，比 2017 届毕业生就业率 86.99% 低，主要原因是护理专业学生等执考证书，就业时间大多集中十月份以后。

2. 月收入

学院 2018 届毕业生毕业后的平均月收入为 2650 元，与全国高职院校平均水平有一定差距，比上一届毕业生毕业后平均月收入略高。

3. 专业相关度

学院 2017 届毕业生专业相关度为 71%，工作与专业相关度较高的是护理专业，达到 90%。

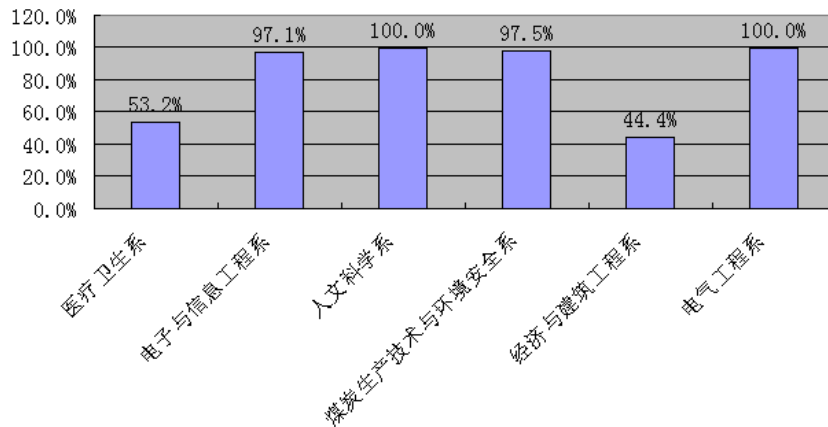


图 3-2 2018 年各专业毕业生初次就业率

4. 母校满意度

学院 2018 届毕业生对母校的总体满意度为 92%。

案例一：创新就业工作机制，推进全员参与

学院领导高度重视就业创业工作。大学生就业工作事关社会稳定和民生大局，要将学生就业创业工作摆在学院事业发展的突出位置，紧紧围绕“人才培养质量”这个中心，以“毕业生充分就业和高质量就业创业”为目标，以“提高学生职业发展能力”为主线，增强毕业生就业创业竞争力，扎实推进学生就业创业工作。认真落实就业工作“一把手工程”，成立“大学生就业创业教育领导小组”统筹全院就业创业教育工作和毕业生自主创业工作。实行“领导主抓、招生就业处统筹、系（院）为主、全员参与”的就业工作体系，完善就业组织机构，成立毕业生就业指导中心、大学生创新创业教育中心、产业发展服务中心，为全院大学生就业创业教育工作提供了坚强的组织保障。充分调动广大教师和就业工作人员的积极性，主动为广大毕业生提供岗位信息和就业指导等，形成了“上下联动、齐抓共管、专兼

结合、全员参与”的就业工作局面。

在建立健全组织机构的同时，学院制定了《2018年毕业生就业工作意见》，还制订出台了《关于进一步加强大学生创新创业工作的意见》，制定了保证“大学生创新与创业指导”课教育教学的教师聘任制度、教师管理制度、教师上课制度、教师培训进修制度、教师定期研讨制度等各项制度，这为学院大学生就业创业教育开展，鼓励支持大学生就业创业提供了坚实的制度保障。

为了进一步抓好毕业生的就业创业工作，学院在3月召开2018年就业创业工作会议，对毕业生就业创业工作做出全面部署。为了及时准确地了解各系毕业生就业创业工作开展情况，在分管院领导李景霞的直接领导下，5月份召开各系主任及辅导员毕业生就业创业工作推进会议，从5月份开始每月召开就业创业例会，并深入各系进行调研和督导，掌握情况、分析问题、研究对策、狠抓落实。保证了毕业生就业创业工作有序推进。

表 3-1 2016—2018 届各专业毕业生就业地区对比

就业地域	2016 届	2017 届	2018 届
东三省	65%	68.22%	69.12%
京津地区	4%	12.16%	11.6%
胶东半岛	8%	7.62%	8.05%

表 3-2 记 分 卡

院校代码	院校名称	指标		单位	2017 年	2018 年
13918	七台河职业学院	1	就业率	%	95.30	64.51
		2	月收入	元	2600.00	2650.00
		3	理工农医类专业相关度	%	75.00	71.00
		4	母校满意度	%	93.00	92.00
		5	自主创业比例	%	0.20	0.40
		6	雇主满意度	%	92.00	91.00
		7	毕业三年职位晋升比例	%	2.00	0.00

（三）搭建双创教育实践活动平台，努力提升大学生创新创业能力

1. 加强队伍建设，强化指导服务

加大就业创业指导师资队伍培训，提升创新创业指导老师水平，为学生提供职业规划、项目对接和培训实训等指导服务。鼓励教师参加教育部和省高校就业创业教育骨干教师培训班、学院青年教师深入企业行动计划项目及黑龙江省高等学校就业创业教育师资培训班等提升计划，除了内部挖潜之外，学院从校外聘请企业家、创业成功人士、专家学者等作为兼职教师，打造了一支专兼结合的高水

平、专业化、相对稳定的就业创业教育指导队伍，及时向学生解读就业创业政策，宣传落实相关政策。

加强学生就业创业指导力度。举办针对性强、覆盖面广、形式多样的就业创业指导活动，注重指导活动实效，提升学生就业能力。进一步加大咨询力度，为毕业生提供个性化咨询指导。进一步探索用人单位、校友、专业教师、辅导员等进课堂的综合指导途径。利用好各级政府搭建社会智力专家进校园平台，精心组织好对接活动，做好学生就业创业和职业规划指导活动。

2. 创新辅导模式，提高指导效果

学院注重提高毕业生综合素质，我们一方面把就业指导与专业课相结合，潜移默化地对学生进行就业教育和指导；另一方面加强创新创业教育与引导，学院通过教务处、就业指导中心的配合下，开设就业、创业指导课，其课程主要针对大二、大三学生。学院通过多种形式邀请优秀毕业生回学校宣讲自己就业、创业的过程，以亲身经历配合学校对学生进行就业、创业教育。我院还邀请了职业指导专家、用人单位人力资源专家，对学生进行专场讲座，目的就是有效提高我院毕业生的择业技巧和求职能力，加强毕业生的职业生涯规划指导，提高毕业生就业的成功率。加强就业指导课程建设，改变以往就业指导必修课模式，尝试开设《就业指导》、《大学生生涯规划与职业指导》、《职业礼仪》等多门选修课。开设了相关就业指导课程教学班，广泛组织系列就业指导活动，携手全校各系部开展了“求职启航月”、“就业服务月”系列指导活动。实现创新创业教育覆盖全体学生、覆盖人才培养全过程。学生可以通过选修线上、线下创业课程、参与创新创业活动，成立了汽车技术服务、手工制作、网络科技等6家公司。



图 3-3 大学生自主创业——成立公司

3. 加大投入力度，提供有效保障

在经费上，我院投入都按照上级要求标准执行，不仅如此，我们每一年的经费都有适当增加。学院投资为就业指导中心配备了多台计算机、打印机等现代化办公设备，我们建立的就业信息网站经几次改版，功能日臻完善，信息日趋丰富，包括就业政策、就业信息、就业指导、创业指导等板块，受到同学的欢迎。在学生创业方面，充分利用市政府在我院建立的电子商务产业园和桃山区政府建立的创业产业园和创业孵化器示范基地，为创业学生提供生产经营场所和企业孵化服务。而且学院也为开展创业的学生提供场地支持和创业指导。从而实现了机构、人员、经费、场地“四到位”，为我院毕业生就业提供了有效保障。

4. 启动援助计划，突出困难群体

学院以“2018 年就业援助计划”为抓手，从就业困难系部、就业困难学生群体和就业困难个体三个层面全方位做好就业服务工作，有针对性地帮助毕业生树立正确的择业观念、增强择业技能、实现充分就业，先后在系部开展专题讲座 10 余场，主动到全院各系部进行调研，和系部一道出谋划策解决毕业生就业创业中难题。

开展个性化咨询，为学生提供针对性个性化指导服务。在学院和系部工作层面皆开通生涯辅导个性化咨询服务，通过一对一咨询、电话、邮件等多种方式，及时解答就业困难学生求职择业、生涯规划等方面的疑惑。经常深入学生中间，了解学生择业中存在的各种困惑和问题，面对面地进行就业信息推荐和就业指导，送去学院的关怀。为就业困难的毕业生提供 3 个以上就业岗位信息和至少“一次主动联系，一次就业咨询，一次就业培训，一次就业推荐”。针对毕业生违约、解约等各种问题，主动提供政策指导、热心为他们解难帮困。

表 3-3 学生反馈表

院校代码	院校名称	指标		单位	一年级	二年级	备注	
13918	七台河职业学院	1	全日制在校生人数	人	851	836		
		2	教书育人满意度		—			
			(1) 课堂育人	调研人次	人次	393	307	
				满意度	%	98.2	97.60	
			(2) 课外育人	调研人次	人次	372	327	
		满意度		%	96	92		
		3	课程教学满意度		—			
			(1) 思想政治课	调研课次	课次	7	7	
				满意度	%	97	98.20	

		(2) 公共基础课(不含思想政治课)	调研课次	课次	11	11		
			满意度	%	91.6	93.2		
		(3) 专业课教学	调研课次	课次	15	17		
			满意度	%	96.40	97.20		
	4	管理和服务工作满意度		—				
		(1) 学生工作	调研人次	人次	403	377		
			满意度	%	98.20	99.30		
		(2) 教学管理	调研人次	人次	382	327		
			满意度	%	98.60	97.10		
		(3) 后勤服务	调研人次	人次	382	377		
			满意度	%	92.30	93.10		
		5	学生参与志愿者活动时间		人日	21	19	
	6	学生社团参与度		—				
		(1) 学生社团数		个	5	5		
		(2) 参与各社团的学生人数		人	1、红十字会志愿者 35 2、大学生志愿者 52 3、大学生礼仪协会 30 4、武术社 10 5、大学生创业者协会 22	1、红十字会志愿者 20 2、大学生志愿者 35 3、大学生礼仪协会 26 4、武术社 6 5、大学生创业者协会 32	指分别参与不同社团活动的人数,须逐一列出。	

5. 开展调查研究，提升专业水平

当前，就业创业工作面对众多新问题，如何在新形势下做好学生就业创业指导工作，是摆在我们面前的重要课题。因此，我们在工作实践中进一步加强就业创业调研工作的开展。一方面，通过调查、访谈等形式，收集第一手资料，动态关注毕业生的就业创业进展，及时把握毕业生的择业心态，加强对就业创业工作情况的把握和掌控；一方面，经常深入实习和就业企业开展大学生生涯规划状况、毕业生就业质量、企业对实习就业学生的评价、满意度反馈等主题的调研，为学院的人才培养、教学改革、就业创业指导提供有效的参考。

案例二：人文系以多元化实习模式带动学生就业

人文系积极探索以多元化实习模式带动学生就业，解决了如何使学前教育专业生的综合

素质和实践能力与社会对人才的类型和技能顺利接轨的这一矛盾。

1. 顶岗实习，最大限度地挖掘学生的主观能动性，扩大学生就业途径

高校由于很多时候过分强调课堂教学的主体地位，很大程度上忽视了实践实习的重要性，加之实习单位缺乏接受大学顶岗生的积极性，所以使得很多大学生对顶岗实习的认识出现了偏差，认为实习只是为了获得一纸实习鉴定，在实习时以各种借口逃避，随便找个单位在个人实习鉴定表上盖个章，敷衍了事。因此，不光是要在顶岗实习管理体制上要加强，更要强化学生的主观能动性，让他们提高对实习的认识，做到意义上提前就业的目的。通过利用用人单位招聘职员的机会，实施大学生顶岗实习计划。面对不同用人单位对不同岗位的要求，我们的做法是：

第一、和北京三家教育机构建立合作关系

我们分别是北京蓝天启航教育中心、新天艺教育集团、亿童俊杰幼教集团建立了合作关系，2015年春季开始2011级五年制学生30多人赴北京顶岗实习，目前已经有5批学生赴北京顶岗实习，实习后就业的有20多人。2017届毕业生于红娇2016年顶岗实习在合作机构的安排下去了北京米奇之家幼儿园，定岗实习结束直接在原来幼儿园就业，起步工资5000元，包食宿，目前工资已经6000多。

第二、和海南芙蓉幼儿园合作

海南芙蓉幼儿园从2017年开始合作，目前有两批学生在那里实习，效果很好，孙玉婷同学在顶岗实习期间，因为表现突出，提升为后勤主任。

这样，可以让大学生利用顶岗实习的机会早日进入就业状态，一来解决了用人单位对正式员工付出的高额费用，用较低报酬的付出换来正常的工作质量，有了更多时间来了解学生，增强对学生的信任，二来给学生提供了实习机会，激发了学生真抓实干的激情，在获得一定报酬的同时提高自身的实践能力，最终是双方达到双赢的目的。不仅提高了用人单位对学生的认可度和满意度，提高了高校在社会上的影响力，而且增多了学生就业的机会。

2. 探索校企合作之路，促进顶岗生就业能力发展

校企合作是对用人单位和大学顶岗学生都有益的选择，对学生而言，利用顶岗实习的机会，逐步提高了专业知识的通用能力、应用能力和就业岗位适应能力，得到更多的机会了解社会，增加实践技能，掌握工作经验，调整就业的期望值，从而快速成为企业需要的人才，增加就业的机会，降低就业所需要的额外成本。对学校而言采用企业的教育资源，培养市场发展需要人才的目标，为学校的教育教学改革提供直接的依据，并扩大了学生的就业渠道，从而实现人才培养与市场需求的无缝对接，从而提升学校的竞争力和知名度。对接受实习生的单位而言，一方面降低了企业人力资源的成本，减少了企业培训新员工的压力；另一方面可以大范围地选拔人才，发现真正为企业需要又符合其要求的人才，打造企业的竞争力和企业员工的团队合作能力。

我们的具体做法是建立七台河市公办、民营幼儿园实习基地

第一，建立公办园实习基地

从2011年开始申办学前教育专业开始，我们就开辟了七台河市教育局幼儿园、实验幼儿园、茄子河第一幼儿园等公办幼儿园，这些幼儿园都是七台河市公办园中最好的幼儿园。这样学生实习的起点高，眼界开阔，为毕业后就业奠定了良好的实习基础。

第二，选择有办学特色的民办园，建立实习基地

除了公办园以外，随着办学规模的不断扩大，我们陆续开辟了一些有办学特色的民办幼儿园，作为我们的实习基地。如蒙台梭利幼儿园、茄子河小学附属幼儿园、北岸中心幼儿园、百花城幼儿园等。学生在实习过程中就对实习园的办学情况和管理情况有了清楚的了解，同时幼儿园也对实习生有了充分的了解，这为学生毕业后顺利就业提供了很好的平台。

3. 学生顶岗实习服务基层，提高学生转变就业观念的能力 就很多顶岗生而言，与其说是“就业困难”，不如说是“就业迷茫”，不知道自己应该从事什么样的工作。学校和社会是有差距的，其运行规则和社会的运行规则有很大不同。这种环境的隔离，往往使得“象牙塔”里的大学生对社会的看法趋于简单化、片面化和理想化，当大学生的培养已从精英教育走向大众教育时，大学生就业必然要呈现相应变化，就是放弃自视甚高的精英观念，脚踏实地寻找适合自己的工作。务实的态度会让更多大学生找到工作。因此，在顶岗实习期间，选择到基层服务不失为一个良好的机遇。鼓励学生自我锻炼、自我实践，让学生在基层中学会发现自我、锻炼自我和完善自我，形成全面的素质结构，通过在基层实务中开阔视野，增强社会适应能力，从而正确认识自己，客观评价自己，迅速完成自我角色转换。自觉地正视社会现实，转变观念，脚踏实地地前进，争取新的机会。

“实践出真知”，顶岗实习是大学生在校期间最后一阶段实践教学，也是学生学以致用的良师，较强的实践能力是保证他们顺利就业的重要手段，我们可充分利用自身的人才优势、科研优势，以多种形式创新大学生实习模式，可在适当的单位建立顶岗实习，也可以在企业中建立实践基地，同时在实习阶段鼓励学生下基层接受锻炼，让学生亲身体验专业特点，培养他们的组织管理能力以及分析和处理问题的能力，提高他们的就业技能及技巧，并引导其进行自我完善，提高自身的综合素质和职业素养，全面反省自己的职业取向，并合理调整自己的职业生涯规划。

（四）职业资格证书获取情况

学院建立高职生双证书毕业制度，各专业均规定了毕业生必须具备的职业资格证书，强化技能教学。通过“职业教育活动周”活动宣传，让学生认识到获取职业资格证书对高职学生的意义。2018届毕业生职业资格获证率达到85%，护理专业学生获证率达到92.4%。

（五）学生综合素质提升情况

1. 立德树人，构建全员、全方位、全过程“三全”育人格局

七台河职业学院以立德树人为人才培养的根本任务，始终坚持德育为先，组织开展了内容丰富、形式多样的课外活动。以“形势政策讲座进校园”“道德故事大讲堂”等活动为载体，集中开展了社会主义核心价值观教育。把思想政治教育引领贯穿于教育教学全过程，践行教书育人、实践育人、环境育人、文化育人，构建全员、全方位、全过程“三全”育人的大格局，全面服务学生成长成才。

案例三：七台河职业学院大学生思想政治教育实践基地在市烈士陵园揭牌

10月16日下午，七台河职业学院大学生思想政治教育实践基地揭牌仪式在市烈士陵园举行，副院长李景霞、李志彦，烈士陵园管理处主任于赞，学生处领导，思政部全体教师及辅导员代表，优秀学生干部共50余人参加揭牌仪式。

揭牌仪式由副院长李志彦主持，副院长李景霞致辞。李景霞指出，七台河职业学院将烈士纪念馆作为大学生思想政治教育实践基地，目的就是要彰烈士之伟绩，扬民族之正气，追功成之所自，使大业之永传。李景霞要求，要铭记一切为中华民族和中国人民作出贡献的英雄们，崇尚英雄，捍卫英雄，学习英雄，关爱英雄，戮力同心为实现“两个一百年”奋斗目标、实现中华民族伟大复兴的中国梦而努力奋斗！



图 3-4 大学生思想政治教育实践基地揭牌

2. 德技双修，促进职业技能培养与职业精神养成相融合

学校深入挖掘优秀校友的典型事迹，教育引导学生牢固树立职业理想，增强学生对职业理念、职业责任和职业使命的认识与理解，强化职业精神养成教育。将职业精神的培育与专业课程教学、职业技能比赛、专业社团活动紧密结合，把职业精神和职业素养逐渐内化为学生的自主意识和自觉行动，促进职业技能培养与职业精神养成的融合。先后组织毕业生回校做经验介绍六次，对在校学生进行面对面的交流，从入学时的默默无闻，到后期的发奋图强，到现在工作岗位的心得，使学生从毕业生的身上感受到自己的奋斗目标。一年内学生参加省级以上技能大赛获奖20余项，汽车检测与维修专业、计算机网络技术专业、学前教育专业等都取得了很好的成绩。

3. 敦品励行，学生行为规范发展向优

学生日常行为规范教育力度得到加强。通过完善《七台河职业学院大学生手册》，落实《七台河职业学院行为规范考核实施细则》，创新学生素质教育模式，将行为规范教育融入到早操、课堂、课外活动、晚自习、宿舍环境等全过程，提升学生文明素养，促进品学相长。特别是近日，学生处党支部紧密围绕高校“立德树人”的根本任务，通过开展“党建进公寓”活动，让党建进入大学生公寓，使大学生从思想意识到生活行为都得到全方位的关照和尊重，大学生的生活世界由平淡化为崇高、由琐碎变得丰富，成功地使得思想政治教育获得实效。每栋公寓内设置由学生处党员任组长、学生积极分子任楼层长、寝室长的形式，每人亮出身份、担负使命、承担责任。通过做好党的路线、方针、政策的“文明宣传员”、学生思想动态的“安全信息员”、公寓楼管理人员的“义务助理员”、困难学生的“帮扶联络员”、心理异常学生的“情绪疏导员”、帮助学生的“志愿服务员”等六种角色。加强对学生的思想引领、理论引领、文化引领，助推学生成长、成才。思想引领。传递党的声音，“树好一面旗帜，唱响一种声音，奉献一片爱心，带好一帮同学”，使学生在公寓中就能感受到党组织的教育和关怀。挖掘、培育和宣传典型，起到“竖起一面，带红一片”的示范激励效应。理论引领。组织学习党的理论，自觉把当前理论热点、时事学习与自身的党性培养结合起来，以喜闻乐见的形式，宣讲党的路线、方针、政策。实现教师党员和学生的共同进步。公寓成为学生们学习、宣传马克思主义和中国梦的重要阵地。文化引领。以丰富的活动教育学生，充分发挥文化育人作用，促进学生全面发展。开展“讲国学，读经典”、“励志与修心”及根据专业设置知识竞赛等优秀传统文化系列活动，滋养学生心灵，丰富公寓文化，提升学生人文素养。

通过“党建进公寓”工作模式的系统构建和务实推进，一方面发挥学生骨干的模范带头作用，激发自身荣誉感，促使从思想上行动上积极要求进步；另一方面对学生公寓的安全卫生、业余活动等情况做到日常检查，创建安全文明宿舍，营造和谐文化氛围，为学生学习生活营造良好环境。有效拓展了思想政治教育阵地，带动了公寓文化建设，营造出积极、健康、和谐、向上的文化氛围，有力推进优良学风校风的形成。同时，增强我们每一名党员的责任意识和服务意识，有效提升基层党组织在学生中的影响力和感召力，使党建工作与日常工作结合的更

加紧密。

4. 文化育人，打造典型校园文化

学院坚持校园文化建设的开放、多元和自主，继承文化传统，夯实文化载体，创新文化内涵，打造“春夏校园艺术节、秋冬纪念一二九”系列文化活动，将文化育人贯穿于人才培养全过程，切实以先进文化激励鼓舞人、以高雅健康文化引领人、以积极向上的文化陶冶人。

以强化大学生良好文明习惯、提升文明素养为突破口，实施了文明修身工程。先后开展了“创建校园文明”系列实践活动，“优秀典型示范和引领”活动，“校园十大文明、十大陋习”微信、微博展评活动，“与好书为伴、与经典同行”经典阅读等大型活动。通过上述活动的开展，组织和动员全体学生积极行动起来，践行“八个文明”，即：校园文明、行为文明、仪表文明、语言文明、课堂文明、餐饮文明、宿舍文明和网络文明。夯实校园文化“主平台”，学院广播、网络、“七台河职业学院团委公众号”微信平台，积极推送思想教育学习内容，完善网络教育阵地建设，做到“学生在哪里，思想引领就在哪里；舆论在哪里，正面引导就在哪里”，初步实现了传统媒体提供可靠内容、新兴媒体搭建快捷平台，两者相互融合、互为补充、相得益彰的育人格局，把社会主义核心价值观、优秀文化理念、“四进四信”教育活动融入人才培养全过程。

案例四：不忘初心跟党走 青春建功新时代

为纪念一二·九学生爱国运动 83 周年和改革开放 40 周年，弘扬爱国主义精神，激发新时代大学生团结友爱、积极向上、自强不息、与时俱进的爱国情操。12 月 4 日下午，由七台河职业学院学生处、团委举办的“不忘初心跟党走 青春建功新时代”红色歌曲大合唱在学院艺体馆举行。学院领导杜平、郗晓山、团市委副书记康雪、学院副院级以上领导及师生共计 1800 余人参加活动。

整场演出在大家耳熟能详的《党啊，亲爱的妈妈》中拉开序幕，熟悉的旋律、雄壮有力的歌声，震撼全场。歌曲《正义之道》、《强军战歌》恢弘雄壮，仿佛把在场观众的思绪又拉回到了那个激情燃烧的革命岁月，铭记起抗战时期中华儿女众志成城、坚韧不拔、不屈不挠的抗战精神；《共筑中国梦》、《走向复兴》则唱出了同学们对祖国、对党的深厚感情，更唱响了同学们牢记使命、奋发进取的历史号角；节目最后由护理系千名学生集体合唱的《红星歌》把活动推向高潮。整场演出中，同学们以饱满的热情、扎实的唱功、朝气蓬勃的精神面貌，赢得了在场观众的阵阵掌声。

此次红歌大合唱不仅点燃了同学们的爱国主义热情，增强了他们的责任感和使命感，更突出展现了院广大青年学生朝气蓬勃、奋发进取的精神面貌和与祖国共奋进、与学院同发展的时代风采。

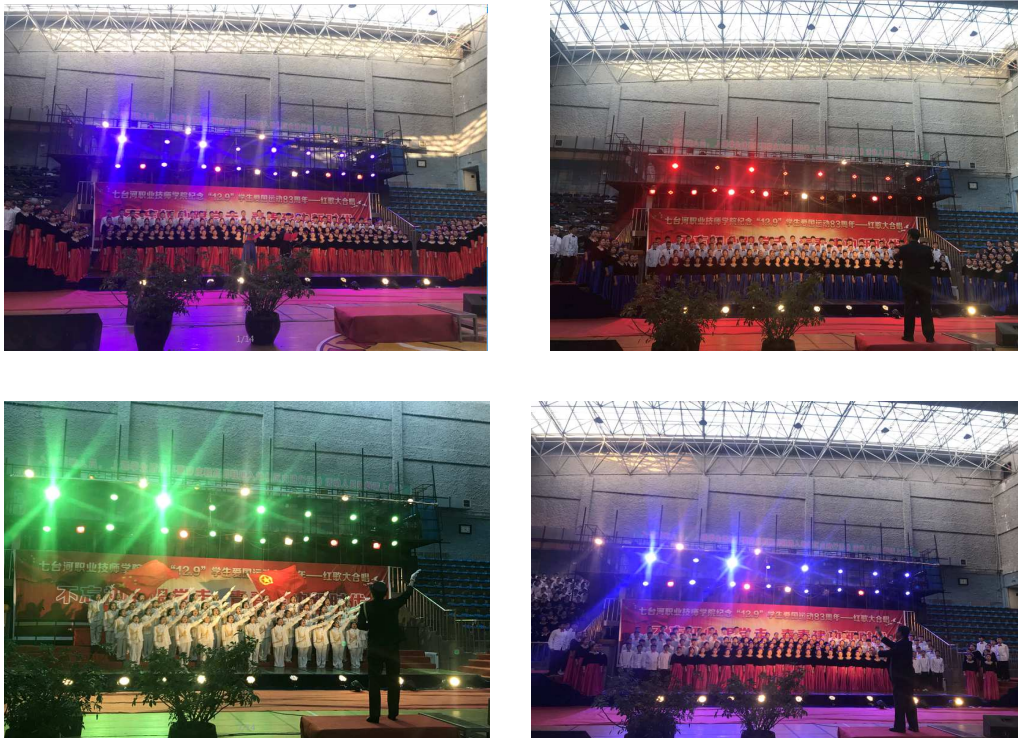


图 3-5 大学生红色歌曲大合唱

案例五：学院承办“七台河之夏”系列文化活动开幕式专场文艺演出

拥抱新时代，扬帆新征程！由中共市委宣传部、市文广新局主办，由七台河职业学院承办的第十三届“七台河之夏”系列文化活动开幕式专场文艺演出在银泉广场拉开帷幕。市人大常委会主任韩靖、市政府副市长刘丽、政协副主席张俭、职业学院党委书记杜平、技师学院党委书记郇晓山及全院师生共计 2000 余人参加此次活动。

本次活动旨在提高我院在社会的影响力，检验我院思想政治工作的成果，进一步践行社会主义核心价值观，提高学生综合素质，展现当代大学生爱祖国、爱家乡的良好风貌。活动分两个板块，由学生技能展示和文艺演出组成。由 400 名学生表演的大型团体操给现场观众带来了视觉震撼、由 40 名男生组建的龙狮表演队伍带领我们感受传统文化的洗礼。文艺演出更是精彩纷呈，给七台河广大市民奉献了一场丰富的精神盛宴。

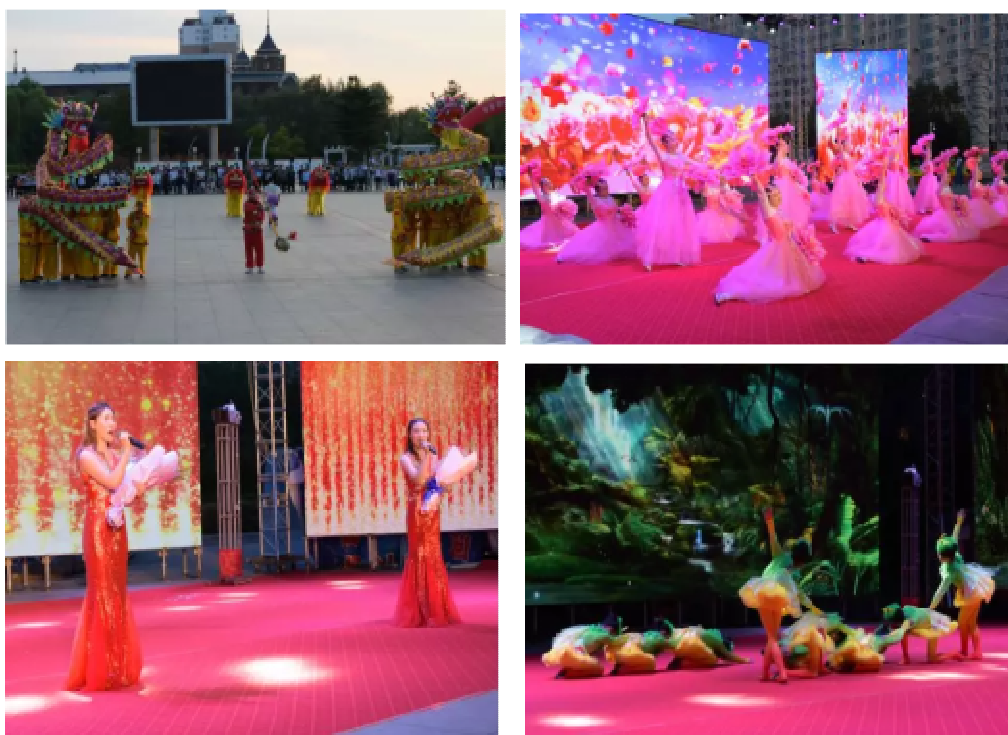


图 3-6 七台河之夏文艺演出

5. 强化服务，努力构建和谐校园

学院积极指导建立了比较准确的贫困学生档案。与各系配合在思想上教育引导，在生活中关心照顾，在学习上帮助提高，形成了人人关心贫困学生的良好氛围。全年为学生补助资金共计近 600 万元。解除了贫困学生的后顾之忧，使学生全身心地投入到学习、实践中去，为将来从事工作奠定了良好基础。同时，学院对特别贫困学生进行各方面的帮扶，从入学时的绿色通道，到入校后领导、老师、同学的帮扶，真正实现确保每一名学生不会因贫困而失学。领导、老师，特别是辅导员对他们在生活上进行资助，利用各种方式解决他们的日常生活困难，不定期安排专人与所资助的学生进行谈心谈话，帮助解决他们的思想及心理问题，增强他们克服困难的勇气，鼓励他们通过自己的努力，老师的帮助，走出暂时的困境，迎接美好的明天。

6. 身心健康，为学生全面成才奠基

心理教育伴随学生高职生活，心理中心积极开展新生心理教育、心理普查，测试率与建档率达到 100%。大力开展了心理健康教育特色化活动，心理咨询会、心理知识竞赛等阳光高职品牌心理健康教育活动有声有色，积极提升了心理健康

教育社会化功能，与社区建立了心理健康教育基地，完善心理健康教育网络体系搭建，提供优质心理服务，构筑了学生的心灵家园，为学生的健康成长奠定了良好的心理健康基石。

案例六：思想偏激暴力型学生心理干预案例

案例概述：张某某，男，独生子女，自小父母离异。在上学期期间，该生经常性旷课学习成绩较差，并多次频繁与其他学生发生暴力磨擦，并有升级的趋势。辅导员老师多次引导教育后还是我行我素。在和家长联系之前，辅导员先和该生进行了谈话，让该生正确面对现实问题，结合自己的不足，积极进取，努力学习。该生向老师谎称：“他担心父母知道自己在校表现后感到伤心和失望，想自己和家长交流，并向老师保证好好上课，不旷课、团结同学等。”但在之后的学习中，该生还是依然旷课，打架斗殴，在多次引导教育无用之后，辅导员和该生家长取得了联系，并和家长交流了孩子在校的表现，希望通过家长和学校共同努力能改变该生的学习、生活态度。通过和家长交流几次后，家长对老师工作给予支持，配合老师共同对该生进行教育和引导，辅导员老师在班级为其物色优秀学生干部，组织开展健康有益的活动，利用榜样的力量对其进行传帮带，该生目前有较大的进步和转变。

案例定性分析：心理危机干预案例

解决思路及实施办法：针对这类学生，要耐心细致的对这类型的学生进行教育和引导。在生活上关心爱护学生。消除学生在学校里的陌生感和孤独感。帮助学生尽早适应学校的生活，融入班级生活，积极参加有益的活动，让学生养成乐观和积极向上的优良品质。找准机会及时和学生谈话。通过谈话进一步了解学生的内心想法，去帮助和引导他们制定与自己相适应的目标，引导学生养成良好的心理品质和自尊、自爱、自律、自强的优良品格。通过平常的考勤管理和走访学生宿舍，了解和掌握学生的思想政治状况，及时对学生间的矛盾和学生本身的不良苗头进行化解，并及时进行教育引导，维护好正常的教学秩序和校园稳定。建立有效的监督管理机制，建立健全班级管理制度，班干部积极参与班级的事务管理工作，积极发挥优秀学生干部的模范带头作用，加强班级管理的监督、检查和信息反馈工作。

经验与启示：大学生现在面临的压力过大，造成心理的落差比较大，与整个社会发展的形势和家庭的影响是分不开的。首先是大学生的就业问题，大学的扩招，让一些学生在上学的时候就对毕业后的就业问题产生焦虑。另外，自我和家庭对学生前途所定的目标过高，有的学生有一种为家长读书的想法，有的是给自己定了一个不太符合实际的目标，那么都可能在最终结果上产生很大的心理落差。另一方面现在好多的大学生都是独生子女，由于父母过度溺爱，他们过于自我、任性；由于无兄弟姐妹，他们比较孤僻，人际沟通能力较弱；他们生活自理能力差，社会适应能力弱，但又爱好广泛，具有这一特点的大学生群体，往往个性强烈，对自己的定位和认识不准确容易走极端，校园暴力就容易发生在这个群体的大学生当中。家长是孩子的第一任老师，家庭是孩子的第一所学校。子女的家庭教育环境不亚于学

校这个大环境，家庭教育的好坏在很大程度上影响着子女的人生观、价值观和世界观。做好学校和家长的沟通、协调对培养一个优秀的学生起到了重要的作用。

（六）学生奖助补贷情况

2017 年为学生申请助学贷款 51 人次，贷款总额达 58.88 万元，共有 2 人次荣获国家奖学金，40 人次获国家励志奖学金，179 人次获国家助学金，奖助补贷总金额为 527.53 万元。

四、教学改革与成效

（一）依据国家文件和高职办学特点积极推进人才培养模式改革

1、积极开展现代学徒制试点工作

现代学徒制”是现代职业教育中行之有效的教育教学方式之一，是人才培养模式的又一创新。学校领导对该项工作非常重视，并亲自督促落实和听取反馈，学院相关部门和系部对实施“现代学徒制”教学改革中的教学调整、学生实习保险、等工作均给予大力支持，推进现代学徒制试点工作。根据专业发展实际，结合职教发展规律，在继续深化多元化人才培养模式改革的同时，着力推进现代学徒制、订单培养等多元人才培养模式，学院确立了汽车维护与修理和矿物深加工两个专业为现代学徒制试点。

2. 优化和提炼人才培养新模式

为适应地方区域产业发展需要，学院优化专业结构布局，创新并实施多样化人才培养模式，提高专业人才培养质量。如汽车运用与维修专业“中、德、企”三方共育高技能人才的人才培养模式；护理专业实施“三结合”、“三突出”、“八环节”护理人才培养模式；电子工程系提出的智能装备制造类专业面向东北老工业基地和黑龙江省经济建设，以企业需求和学生就业为导向，以满足企业需求为目标，以提高学生综合能力为主线，创新实施“订单培养，德技并重”的专业人才培养模式；经济与建筑工程系坚持工作岗位技能为导向，打破原有人才培养模式，依托七台河电子商务产业园、西湖云电商学院、七台河市大学生创业孵化园及七台河众多的中小型企业，构建“学训交替 3.5+0.5+1”人才培养模式。提炼出“重构课堂一面向岗位一校企联动一双师共育一首岗适应一持续发展的六步人才培养路径。

3. 构建“校地行企军校”合作育人人才培养新模式

学院坚持开门开放，突破体制机制障碍，深入推进校企合作、产教融合，逐

步形成了“校地行企军校”多元协同育人发展新格局。

校地合作方面：与七台河市人民政府共建电商学院学院；与桃山区为区共建大学生就业创业实训中心。

校行合作方面：与机械行业协会共建职业培训站。

校企合作方面：医疗护理系与海南、天津、大连、北京、河北雄安新区火箭军总医院等企业的紧密合作，煤炭生产安全系与山东潍坊戈尔集团、黑龙江省的哈尔滨、大庆、牡丹江、七台河等就业基地已然成型。汽车专业的毕业生依托中德诺浩集团进一步拓展了就业市场。

校军合作方面：学院和火箭军总医院已达成用人合作协议。

校际合作方面：强化融入对接，加强校企联合和校际联合。进一步优化黑龙江大学等院校的联合办学机制，强化与江门职院、五邑大学的合作办学，推进与黑龙江中医药大学、黑龙江中医药科学院的战略合作协议的深入落实，加强关于省内外龙头企业融入对接，开展务实性合作，引进国内外先进的办学理念，推进人才培养模式向更合理、更灵活、更有效的方式转变。



图 4-1 校企校际合作

（二）推进教学模式改革，增强学生可持续发展能力

1. 坚持以立德树人为根本任务，树立以人为本，全面发展的人才培养理念，围绕德智体美劳全面发展的高素质人才培养要求，将我院的素质教育落实到校园文化、专业课程教学、实习实训中，并将企业的优秀文化理念融入人才培养全过

程，强化学生职业道德和职业精神培养。加强实践育人，提高学生动手能力和职业能力，在人才培养的定位与培养方案设计上充分考虑学生就业能力与可持续发展的需要，促进学生成长成才。

2. 持续推进“教学做一体化”教学改革，强化学生能力培养

围绕学生职业能力培养，积极开展教学做一体化教学模式改革，强化学生能力的培养。本学年，圆满完成了 11 门院级一体化课程的建设与验收工作，构建了以任务驱动、项目导向的新课程体系，创新了工学结合的人才培养新模式，形成了特色鲜明的教学方式和灵活多样的教学方法，教学质量得到企业的认可，初步建成具有高职特征的课程体系框架，使更多的学生受益。

（三）优化专业结构，服务地方区域产业发展

学院立足于龙江经济和七台河地区发展与人民需要战略，依据自身优势，紧紧围绕七台河及周边地区，产业结构调整 and 转型升级需求，深度对接支柱产业、辐射服务其他产业，坚持专业的区域性和行业性特色，建立了专业设置动态调整机制，适时设立和调整专业。2018 年通过广泛论证，将设置的 30 个专业调整为本年度招生专业 24 个。依据《学院十三五专业建设规划》、《学院重点专业建设规划》等文件，积极探索并努力实现“应用型高技能人才”的培养目标，以新发展理念，规划专业布局，通过提升传统专业（以选煤为主的相关专业），巩固优势专业（医疗卫生、汽车检测与维修、学前教育），发展新兴专业（口腔医学技术、康复治疗技术），打造品牌优势（依托速滑冠军这个城市名牌，精心打造了短道速滑方向的运动训练专业，成立了张杰冰上运动学院）。形成了重点突出、具有特色、适应地方区域、行业发展趋势等专业结构体系。着力打造以护理专业为龙头、医学检验技术和老年服务与管理两个专业为支撑的服务社会民生的医养专业群；着力打造以电气自动化专业为龙头、工业机器人专业和模具设计与制造（3D 打印技术方向）为支撑的服务国家“2025”中国制造战略打造电气自动化专业群；着力打造以新能源开发与建设有关矿物深加工与利用、石墨烯、新能源汽车等专业群以及文化教育类专业群。



图 4-2 张杰冰上运动学院揭牌

（四）加强课程建设，推进教学“三融合”

1. 以学生职业能力培养为核心，融知识学习与应用、技能训练与素质养成为一体，优化教学内容，持续推进项目教学、案例教学、情境教学等多种教学模式的应用；充分利用信息技术手段，开展线上线下混合式教学，促进课程教学质量的提升。

2. 按照一体化的教学基本要求构建课程体系，从人才培养模式改革的整体目标出发，做好“三融”工作，一是把“思政元素”融入到课程之中，二是把“职业能力培养标准”融入课程教学之中，三是专业实践培养能力融入到课程教学之中。

3. 采用多元化的课程考核评价方式。考核方式采用多元化的过程性考核（平时占 40%以上）+终结性考核（期末，占 60%以下）。过程性考核由学生日常考核和任务考核组成，日常考核包括学生上课迟到、早退、缺勤、课堂表现、回答问题、作业等；任务考核包括学生任务完成质量、态度、团结合作等，由小组自评、小组互评、教师评价三方面组成。考核由实训考核和理论考核组成。考核评价方式的改革极大地调动了学生学习的积极性，对培养学生的职业能力起到了重要作用。

案例七：利用 app 工具开发汽车教学资源库

随着移动互联网的不断发展，APP 与汽车行业的联系正在不断加深，汽车类 APP 也在不断增多。利用 APP 工具在移动端为汽车运用与维修专业开发应用程序，是汽车专业教学咨询方式之一，也是“移动互联网+教学”的一种新型教学模式。

我院利用 app 工具开发汽车教学平台，开发链接了以下教学单元：

（1）学院概况：

通过对学院、中德诺浩公司、F+U 萨克森职教集团的展示与宣传,有效提升办学的形象。

(2) 新闻资讯:

提供汽修学院课程、考试以及学生技能竞赛、实习实训、学生活动、相关汽车资讯等学生感兴趣的信息。

(3) 汽车百科:

为学生提供汽车知识大全,包括各项参数配置详解,购车必备知识,各品牌、车型车特点介绍及点评。为您详细讲解汽车相关部件的结构和工作原理、汽车各项配置设备、各种汽车参数、相关汽车名词以及汽车赛事等丰富的汽车知识。

(4) 中德领域:

为学生提供各十八个学习领域知识点,实操题库、选择题库、判断题库、自答题库。

(5) 汽修学堂:

如车架号、汽车博物馆等常用查询,汽车文化、汽车车标以及各种专业挂图等资料等。

(6) 汽修社区

学生网上交流平台。



图 4-3 中德诺浩汽车学院学生实践课

(五) 实训基地建设

学院在 2018 年投资 1236 余万元购置设备装备在汽车修理与维护、3D 打印技术、电子商务、医疗护理等专业实训室上,为适应学前教育专业的发展,黑龙江省最大规模的七台河职业学院幼儿示范中心业已落成,投资 3800 余万元。2018 年 7 月开始投入运营。七台河市委市政府领导及相关部门多次到学院视察调研,初步决定建设以学院为中心的全市公共实训基地。同时学院积极开拓校外实习实训基地,目前学院已经与中德诺浩教育投资有限公司、山东海尔集团、天津万控集团、黑龙江宇辉集团、黑龙江东北正大工程造价咨询有限公司、天津泰达医院、雄安新区总医院、解放军陆军总医院等 69 家大中型企业签订了校企合作协议。校内实训室 94 个。

（六）完善教学质量监控制度，强化教学过程管理与评价

2018 年度，学院严格执行教学质量目标体系，积极制定并完善各项教学管理规章制度，以专业建设、课程建设、实验室建设、教师工作等方面的质量规范，监控人才培养的全过程，严格按照课程标准配置师资和教学资源。投资近 40 万元新购置智能教学管理软件，实现了教学管理信息化。针对我院课堂教学现状，对《教学事故认定及处理办法》进行了重新修订，从而使教学管理工作不断规范。健全了由学院、系（部）、教研室构成的三级教学质量监控组织系统。积极开展学生评教、教学督导听课评教、学院和教务处、系部领导听课评教、同行评教和学生教学信息员评教。2018 年度，教学督导共听课 134 人次，听课班级 54 个，听课评价等级良好以上比例为 93%。教学全过程的严格管理，保证了人才培养质量的不断提高。

（七）师资队伍建设

1. 以师德师风建设为统领，提升教师思想素质

实施师德师风建设工程。通过开展师德师风培训，加强典型宣传引领，制定师德考核标准，引导广大教师深入学习领会习近平新时代中国特色社会主义思想，用习近平新时代中国特色社会主义思想武装头脑，坚定四个自信，坚持弘扬高尚师德；通过教学名师、骨干的评选，师德标兵评选，开展“援疆教师汇报会”等活动，引导广大教师以德立身、以德立学、以德施教、以德育人；通过建立师德师风考核档案，开展师德师风标兵评选。设立师德师风意见箱，接受群众监督。



图 4-4 师德师风讲座汇报会

2. 以活动促成长，提升教师业务素质

加强岗位练兵，提高专业教学能力。通过开展做“四有好教师”为题的说课比赛、教学赛课、青年教师多媒体课件制作、微课设计大赛活动，锻炼了青年教师利用现代化教学手段的能力；通过开展信息化教学培训会，提升信息化教学能

力；通过开展“高校大思政工作格局下的课堂思政”专题讲座，努力形成专业课与思政课同向同行，发挥协同效应，以探索我院专业课程思政建设的新亮点。通过组织“传承红色基因，弘扬抗联精神”专题讲座，深入贯彻落实习近平总书记“把红色资源利用好、把红色传统发扬好，把红色基因传承好”的重要讲话精神。让全体师生更加了解抗联这段红色记忆，把黑龙江本土的红色文化深入扎根到师生中，为我院振兴发展提供了精神动力；通过教师开展“带教制”培养和被带教教师汇报课展示，展示青年教师在课堂教学中的迅速成长。教师的角色逐步由“教”转化为“导”，学生的角色逐步由“听”转化为“学”，“以学定教”、“从学生问题出发”、“自主学习”，正在成为教师教学中的自觉行动。



图 4-5 “课堂思政”专题讲座

3. 以“双师”型队伍建设为载体，优化教师队伍结构

强化教学团队建设，提高教师的实践操作技能，鼓励教师考取各种职业资格和技能等级证书，成为“双师素质”教师。本年度先后推荐 10 名教师参加了省高师培训中心“双师型”及骨干教师的培训活动。目前，学院共有专兼职教师 141 人，其中具有“双师型”教师 72 人，占全院专兼职教师总数的 46%，教学团队的整体水平有了较大提高。

4. 以校内、外培训为抓手，提升教师专业能力

持续开展新入职教师教学法培训，提高授课能力。2018 对新引进人才开展了新入职教师教学法培训并组织开展引进人才汇报会；选派学院青年骨干教师参加省级、国家级各类培训，提高教师职业能力。本年度组织教师参加了“教师素质提升培训”、“中高职国培、省培”、“省教育厅龙江职教大讲堂”、“教师卓越能力培训”等系列活动。其中参加高职、中职院校国家级培训 20 人，省级培训 28 人、参加其他技能培训 14 人，参加校内培训 248 人。通过培训使新入职教师、青年骨干教师知识结构和专业技能得到了更新换代、对新技术和新知识的

学习和应用能力得到了有效提升。



图 4-6 教师业务培训

案例八：2017 年度青年教师赛课活动圆满成功

为进一步推进课程改革，不断促进和提高青年教师的教学基本功和教育教学水平，给青年教师搭建一个相互交流、相互学习、相互促进、相互提高的平台，鼓励、引导教师探索课堂教学规律和方法。同时为不断培养我院优秀青年教师，本着“公平、公正、公开”的原则，按学期计划安排，在学院领导的支持下，11月7日由教务处师资培训科组织开展了青年教师赛课活动。

本次比赛分为理论课比赛组、实训课比赛组。由学院学术委员会专家担任评委。参赛选手由系部进行初赛，按照参赛教师比例，推荐教师参加学院比赛。本次参加决赛的青年教师共 25 人。参赛教师根据比赛要求，编写教案，积极准备。比赛中着装规范、精神饱满充沛，教态自然大方，通过生动的讲述、丰富的肢体表现，有层次、重点地教授专业知识；并能运用计算机等教学辅助设备，多媒体制作精美，信息量大，图文并茂，课堂气氛活跃；深入浅出，符合学生的实际需求，具有启发性。



图 4-7 教师赛课

（八）教学改革成效

经过教学的一些列改革与发展，课堂教学效果明显提升，教学质量显著提高。教师参加各级各类大赛，获得指导教师奖 20 人次。学生在参加省市各项大赛上均取得了良好的成绩。本年度，我院学生参加省级比赛 15 项，50 人次，获得二等奖 12 人次，三等奖 38 人次学生参加市级技能比赛 4 项，获得一等奖四名（团体赛 2 名），二等奖四名（团体赛 2 名），三等奖三名（团体赛 2 名）。各系部

在 2018 年度共举办过院级学生技能竞赛四次，学生获得一等奖 21 个，二等奖 43 个，三等奖 53 个。2018 届毕业生职业资格获证率达到 85%，护理专业学生获证率达到 92.4%。



图 4-8 学生参加省内技能竞赛

五、国际合作

我院国际交流与合作处于尝试探索阶段，尚未取得实质成果。但学院高度重视职业教育的国际交流与合作，积极响应“走出去”的现代职业教育办学要求，主动服务国家“一带一路”和“中国制造 2025”战略部署，积极响应我国推进“中蒙俄经济走廊”建设发展战略和区域经济布局要求，积极响应落实七台河市委市政府关于对外贸易的发展规划，努力探索稳固的、共赢的、安全的国际合作办学。目前学院正积极探索，多方谋划，寻求外方高校中与我院在专业设置相近或相似，具有高度契合和合作潜力的高校进行联系，协商，增加合作机遇，按照七台河市委、市政府的决策部署，完善办学体制机制，探索合作内容，拓展合作空间领域，开展学术交流互动，共同探索高等教育国际化的新路径。

表 5-1 国际影响表

院校代码	院校名称	指标		单位	2017 年	2018 年	备注
13918	七台河职业学院	1	全日制国（境）外留学生人数（一年以上）	人	0.00	0.00	---
		2	非全日制国（境）外人员培训量	人日	0.00	0.00	---
		3	在校生服务“走出去”企业国（境）外实习时间	人日	0.00	0.00	---
		4	专任教师赴国（境）外指导和开展培训时间	人日	0.00	0.00	---
		5	在国（境）外组织担任职务的专任教师人数	人	0.00	0.00	---

					质量年度报告	
	6	开发并被国（境）外采用的专业教学标准数	个	0.00	0.00	——
		开发并被国（境）外采用的课程标准数	个	0.00	0.00	——
	7	国（境）外技能大赛获奖数量	项	0.00	0.00	——

六、政府引导与支持

（一）政策支持

七台河市人民政府高度重视职业学院在地方经济建设中发挥的智力支撑和人才保障作用，在政策上给予大力扶持，把“大力发展职业教育”作为一项重要内容，连续三年写进《七台河市政府工作报告》。2017年，七台河市政府依托七台河职业学院全力打造七台河市公共实训基地，同时积极对上争现正由省发改委向国家发改委申报推荐中，积极争取上级资金支持。2018年，在市政府的大力支持下，狠抓高校后勤专项整改，投入60万元，新建了特色餐厅；投入140万元，维修了宿舍楼、食堂和体育馆；南校区累计完成基本建设投资2.6亿元；实验楼年底投入使用，创业大厦已经封顶。

（二）资金支持

七台河市人民政府为学院发展提供了有力的经费保障，2018年度为学院提供财政经常性补助2526万元，中央地方专项投入1091万元，总计3617万元。

表 6-1 落实政策表

院校代码	院校名称	指标	单位	2017年	2018年	
13918	七台河职业学院	1	年生均财政拨款水平	元	18636.20	16100.00
			其中：年生均财政专项经费	元	3522.27	6953.47
		2	教职员额定编制数	人	214	214
			在岗教职员总数	人	345	240
			其中：专任教师总数	人	159	167
		3	企业提供的校内实践教学设备值	万元	0.00	0.00
		4	生均企业实习经费补贴	元	586.00	626
			其中：生均财政专项补贴	元	620.00	658
		5	生均企业实习责任保险补贴	元	32.15	28.61

		其中：生均财政专项补贴	元	32.15	28.61
	6	企业兼职教师年课时总量	课时	5760	4700
		年支付企业兼职教师课酬	元	690000.00	475900.00
		其中：财政专项补贴	元	690000.00	475900.00

七、服务地方经济

学校在做好学历教育工作的同时,利用自身资源,与相关部门密切配合,积极开办各类短期培训班,充分利用电大系统资源优势,借七台河社区大学成立的东风,开展社区培训和老干部培训工作。一年来,在为七台河市人事局,卫生局,市银协提供各类考试和培训服务,为为老干部局近百人开展了《老年人营养配餐知识讲座》、《老年人权益保护法》的专题法律讲座,社区培训工作稳步发展。学院充分发挥在成人教育和培训上的优势,强化管理,有序推进,积极开展社会服务,促进地方经济发展。

一是精心打造合作平台,为地方企业服务。与龙煤公司、七矿公司、宝泰隆煤化公司、龙鹏公司深度洽谈合作,为七矿公司开办高级技师班,培养学员 24 人,为龙鹏公司开办中高级技术技能班,培养学员 34 人,为宝泰隆煤化公司招工 130 人,从企业招生 109 人,与宏伟家政李丽芬合作开展培训 120 人,与市工会、妇联共同组织全市育婴师技能大赛,与七台河高快强体育设备有限公司合作,共同研制、生产填补国内空白的大吨位浇冰车。二是利用学院实训中心的先进条件,面向全市各类人群,开展了淘宝客服、养老护理、家常菜、育婴师、保健按摩、中式面点、服刑人员技能培训、残疾人“绿野沃土”技能培训等工作,2018 年开展培训 40 期,培训人数 3100 多人,煤矿三级培训中心完成特种作业人员培训 2830 人,煤矿四级安全培训教师 99 人。同时,面向社会各类人群开展技能鉴定工作,2018 年提供鉴定服务 34 次,鉴定人数 538 人。





图 7-1 学院开展各类社会培训

表 7-1 服务贡献表

院校代码	院校名称	指标	单位	2017 年	2018 年		
13918	七台河职业学院	1	全日制在校生人数	人	1555	1569	
			毕业生人数	人	489	679	
			其中：就业人数	人	466	438	
			毕业生就业去向：	—	—	—	
			A 类：留在当地就业人数	人	230	197	
			B 类：到西部地区和东北地区就业人数	人	0.00	0.00	
			C 类：到中小微企业等基层服务人数	人	240	241	
			D 类：到 500 强企业就业人数	人	0.00	0.00	
		2	横向技术服务到款额	万元	0.00	0.00	
			横向技术服务产生的经济效益	万元	0.00	0.00	提供产生经济效益的企业出具的证明，并盖财务章。
		3	纵向科研经费到款额	万元	0.00	0.00	
		4	技术交易到款额	万元	0.00	0.00	
		5	非学历培训到款额	万元	0.00	0.00	
6	公益性培训服务	人日	0.00	0.00			
主要办学经费来源（单选）：省级（ <input type="checkbox"/> ） 地市级（ <input checked="" type="checkbox"/> ）							
行业或企业（ <input type="checkbox"/> ） 其他（ <input type="checkbox"/> ）							

八、问题与展望

（一）主要问题

1. 人才培养模式构建还不够规范。在整个办学体系中，部分专业人才培养模式还不够科学；部分专业教学还不能适应人才培养需要；教学做一体化的教学模式还需要进一步规范；多元化人才培养评价体系有待于进一步完善。

2. 校企合作机制还需完善。在现有校企合作办学模式中，大部分体制机制还不够完善，组织制度和平台还不够健全，校企融合机制还没有完全形成，校企合作的广度和深度还不够，企业参与办学的积极性还没有调动起来。

3. “双师”团队建设需要加强。学院有部分专业带头人，但还没有名师、大师，青年“双师”和“双师”团队不能满足需要，整体教师队伍业务素质和社会影响力有待提高。教师的现代教育理念、创新精神、科研精神有待提高。

（二）未来展望

持续深入学习习近平新时代中国特色社会主义思想 and 党的十九大精神，贯彻落实党中央、省市市委、省委教育工委的决策部署，加强党的组织建设、思想建设和作风建设。全面贯彻党的教育方针，坚定社会主义办学方向，以教育教学为中心，以立德树人为根本，以“服务发展，促进就业”为导向，着力提高人才培养质量，为全面开创新时代职业技师学院改革发展新局面，提供强有力的组织保障和思想保障。一是把强化班子、锻造队伍、提高管理治校能力作为工作重心。深入学习贯彻习近平总书记关于党的建设和组织工作系列重要讲话精神，深刻领会新思想、准确把握新要求，把“四个意识”和“两个维护”贯穿到抓班子、带队伍的工作实践中，切实提升我院党的建设和组织工作水平。二是进一步强化协同育人的体制机制建设，迅速启动党委班子换届工作，尽快形成一把手负总责，分管领导具体负责，各职能部门齐抓共管的“大思政”工作格局。三是围绕立德树人根本任务，把加强和改进大学生思想政治工作作为中心环节。深入学习贯彻习近平总书记关于教育工作的重要论述，坚持问题导向，深入查找思想政治工作中存在的问题，按照“层层担责，各负其责”的要求，形成全员、全程、全方位育人格局，着力构建新时代立德树人的人才培养体系。四是围绕振兴发展大局，进一步增强高校思想政治工作的实效性。从课堂教学入手，发挥主渠道作用；从日常管理入手，规范学生行为；从开展各种教育活动入手，强化学生理想信念。五是聚焦“高校党建工作弱化，意识形态工作弱化”问题，持续抓好巡视整改工作。强

化意识形态阵地管理，划定课堂教学、微博微信、各类讲坛讲座、课题研究的底线和红线。有计划有步骤推进整改措施落地见效，达到标本兼治的效果。六是强化作风建设。深入贯彻落实全省深化机关作风整顿、优化营商环境大会精神，进一步建立和完善纪律约束机制。出台相应措施，激发创新活力，鼓励想干事能干事的人多干事干成事，着力营造风清气正的人才培养大环境。

一是深刻领会习近平总书记重要讲话精神和重要指示精神，切实提高对转型发展全面振兴全方位振兴重大意义的认识。深化学习习近平总书记重要讲话和重要指示精神及省委十二届四次全会，市委九届三次全会精神，充分认识东北全面振兴全方位振兴的政治机遇和政策机遇，进一步增强七台河转型发展全面振兴全方位振兴的现实紧迫感和历史责任感，以时不我待的责任意识、解放思想、转变观念，在七台河转型发展全面振兴全方位振兴的实践中提升新境界、立足新方位，找准新坐标、展现新作为。

二是扎扎实实开展好“解放思想、推动高质量发展大讨论活动”。按照省市市委和省委教育工委要求，以深入学习为主线，以学习讨论为途径，以思想大解放推动高质量发展为目的，着力解决制约我市职业教育高质量发展的体制机制等深层次矛盾和问题，把解放思想的落脚点聚焦到如何破解学院教育教学、招生就业和管理服务等问题上来，进一步提振精神，鼓舞士气、锐意进取、担当作为，把握发展大势，不断探索学院发展的新路子。

三是把握发展机遇，在助推七台河转型发展全面振兴全方位振兴中提升办学实力。我们将在人才培养模式上加大改革力度，为我市经济转型发展培养高质量技能型人才。充分利用好 2019 年五个专业的自主招生政策，进一步扩大招生规模，促进专业转型，提升人才培养质量。

四是推进专业与产业联动，激发创新驱动内生动力。依托七台河冬奥会冠军的品牌优势，围绕“冰天雪地也是金山银山”，强化冰上运动训练专业建设，成立短道速滑队，参加国家和省市举办的各种赛事，把“张杰冰上运动学院”做强做大，发挥冠军品牌的溢出效应，扩大学院的社会声望。

五是强化融入对接，促进校企深度融合和校际合作。进一步优化省内外各大高校联合办学机制，强化与江门职院、五邑大学的合作办学，推进与黑龙江中医药大学、黑龙江中医药科学院战略合作协议的深入落实；加强与省内外龙头企业

的务实性合作，推进人才培养模式向更合理、更灵活、更有效的方式转变。

六是发挥基地优势，广泛开展社会培训工作。充分发挥学院实训设备优势，瞄准就业创业和经济社会发展需求，加强对重点群体的培训，提高培训后的就业创业成功率，着力缓解劳动者素质结构与经济社会发展不相适应的结构性矛盾。

表1 记分卡

院校代码	院校名称	指标		单位	2017年	2018年
13918	七台河职业学院	1	就业率	%	95.30	64.51
		2	月收入	元	2600.00	2650.00
		3	理工农医类专业相关度	%	75.00	71.00
		4	母校满意度	%	93.00	92.00
		5	自主创业比例	%	0.20	0.40
		6	雇主满意度	%	92.00	91.00
		7	毕业三年职位晋升比例	%	2.00	0.00

表2 学生反馈表

院校代码	院校名称	指标		单位	一年级	二年级	备注	
13918	七台河职业学院	1	全日制在校生人数		人	851	836	
		2	教书育人满意度		—			
			(1) 课堂育人	调研人次	人次	393	307	
				满意度	%	98.20	97.60	
			(2) 课外育人	调研人次	人次	372	327	
				满意度	%	96	92	
			3	课程教学满意度		—		
		(1) 思想政治课		调研课次	课次	7	7	
				满意度	%	97	98.20	
		(2) 公共基础课(不含思想政治课)		调研课次	课次	11	11	
				满意度	%	91.60	93.20	
		(3) 专业课教学		调研课次	课次	15	17	
			满意度	%	96.40	97.20		
		4	管理和服务工作满意度		—			
			(1) 学生工作	调研人次	人次	403	377	
				满意度	%	98.20	99.30	
			(2) 教学管理	调研人次	人次	382	327	
				满意度	%	98.60	97.10	
			(3) 后勤服务	调研人次	人次	382	377	
		满意度		%	92.30	93.10		
		5	学生参与志愿者活动时间		人日	21	19	
		6	学生社团参与度		—			
			(1) 学生社团数		个	5	5	
(2) 参与各社团的学生人数			人	1、红十字会志愿者 35 2、大学生志愿者 52 3、大学生礼仪协会 30 4、武术社 10 5、大学生创业者协会 22	1、红十字会志愿者 20 2、大学生志愿者 35 3、大学生礼仪协会 26 4、武术社 6 5、大学生创业者协会 32	指分别参与不同社团活动的人数，须逐一列出。		

表3 资源表

院校代码	院校名称	指标		单位	2017年	2018年
13918	七台河职业学院	1	生师比	—	7.46	7.02
		2	双师素质专任教师比例	%	47.00	44.91
		3	生均教学科研仪器设备值	元/生	27831.48	32627.00
		4	生均教学及辅助、行政办公用房面积	m ² /生	31.76	32.90
		5	生均校内实践教学工位数	个/生	1.45	1.33
		6	校园网主干最大带宽	Mbps	100	100
		7	教学计划内课程总数	门	438.00	303.00
			其中：线上开设课程数	门	0.00	0.00
学校类别（单选）：综合、师范、民族院校（H）						

表4 国际影响表

院校代码	院校名称	指标	单位	2017年	2018年	备注	
13918	七台河职业学院	1 全日制国（境）外留学生人数（一年以上）	人	0.00	0.00	---	
		2 非全日制国（境）外人员培训量	人日	0.00	0.00	---	
		3 在校生服务“走出去”企业国（境）外实习时间	人日	0.00	0.00	---	
		4 专任教师赴国（境）外指导和开展培训时间	人日	0.00	0.00	---	
		5 在国（境）外组织担任职务的专任教师人数	人	0.00	0.00	---	
		6	开发并被国（境）外采用的专业教学标准数	个	0.00	0.00	---
			开发并被国（境）外采用的课程标准数	个	0.00	0.00	
7	国（境）外技能大赛获奖数量	项	0.00	0.00	---		

表5 服务贡献表

院校代码	院校名称	指标	单位	2017年	2018年			
13918	七台河职业学院	1	全日制在校生人数	人	1555	1569		
			毕业生人数	人	489	679		
			其中：就业人数	人	466	438		
			毕业生就业去向：	—	—	—		
			A类：留在当地就业人数	人	230	197		
			B类：到西部地区和东北地区就业人数	人	0.00	0.00		
			C类：到中小微企业等基层服务人数	人	240	241		
			D类：到500强企业就业人数	人	0.00	0.00		
		2	横向技术服务到款额	万元	0.00	0.00		
			横向技术服务产生的经济效益	万元	0.00	0.00	提供产生经济效益的企业出具的证明，并盖财务章。	
			3	纵向科研经费到款额	万元	0.00	0.00	
			4	技术交易到款额	万元	0.00	0.00	
			5	非学历培训到款额	万元	0.00	0.00	
			6	公益性培训服务	人日	0.00	0.00	
主要办学经费来源（单选）：省级（ <input type="checkbox"/> ） 地市级（ <input checked="" type="checkbox"/> ） 行业或企业（ <input type="checkbox"/> ） 其他（ <input type="checkbox"/> ）								

表6 落实政策表

院校代码	院校名称	指标	单位	2017年	2018年	
13918	七台河职业学院	1	年生均财政拨款水平	元	18636.20	16100.00
			其中：年生均财政专项经费	元	3522.27	6953.47
		2	教职员额定编制数	人	214	214
			在岗教职员总数	人	345	240
			其中：专任教师总数	人	159	167
		3	企业提供的校内实践教学设备值	万元	0.00	0.00
		4	生均企业实习经费补贴	元	586.00	626
			其中：生均财政专项补贴	元	620.00	658
		5	生均企业实习责任保险补贴	元	32.15	28.61
			其中：生均财政专项补贴	元	32.15	28.61
		6	企业兼职教师年课时总量	课时	5760	4700
			年支付企业兼职教师课酬	元	690000.00	475900.00
			其中：财政专项补贴	元	690000.00	475900.00