



开封文化艺术职业学院 高等职业教育质量年度报告 (2019)

2018 年 12 月

内容真实性责任声明

学校对 开封文化艺术职业学院 质量年度报告（2019）及相关附件的真实性、完整性和准确性负责。

特此声明

单位名称（盖章）：开封文化艺术职业学院

法定代表人（签名）：

2019年1月8日



目 录

一、学校基本情况	5
二、学生发展	6
(一) 招生就业情况	6
(二) 毕业生对学校课程开设评价	7
(三) 校园文化活动	8
(四) 学生社团活动	13
(五) 学生服务	14
三、教育教学改革	20
(一) 狠抓教学管理, 保证有效运转	21
(二) 彰显专业特色、强化内涵建设	21
(三) 优化教师成长环境, 打造优秀教学团队	22
(四) 组织学生参加技能竞赛, 检验人才培养质量	23
(五) 改善教学条件, 助推教学改革	23
典型案例 1	23
借助首批试点 促进理论研究	23
典型案例 2	26
诵读经典 放飞梦想	26
四、政策保障	27
(一) 政策保障	27
(二) 资金保障	28
(三) 质量保障	29
(四) 脱贫攻坚	30
五、国际合作	31
六、服务保障	32
(一) 积极开展非学历培训	32

(二) 积极开展志愿者服务.....	32
(三) 积极开展社会实践活动.....	33
(四) 积极开展心理咨询服务.....	34
典型案例 3.....	34
学生心理健康的呵护者.....	34
七、面临挑战.....	36
(一) 主要挑战.....	36
(二) 未来发展思路.....	38
表 1 计分卡.....	41
表 2 学生反馈表.....	42
表 3 资源表.....	44
表 4 国际影响表.....	45
表 5 服务贡献表.....	46
表 6 落实政策表.....	47

开封文化艺术职业学院 高等职业教育质量年度报告 (2019)

一、学校基本情况

开封文化艺术职业学院是于2010年3月25日，经河南省人民政府批准、国家教育部备案，在开封市职工业余大学的基础上组建成立的一所市属公办普通高等职业院校。历史可追溯到1908年创办的“中州女子学堂”，百余年间，文脉绵延，弦歌不辍。学校地处国务院首批命名的历史文化名城、八朝古都——开封市，传统文化底蕴丰厚、现代艺术氛围浓郁。

2014年9月5日，根据《河南省人民政府关于开封教育学院并入开封文化艺术职业学院的批复》（豫政文〔2014〕140号）文件要求，开封教育学院（具有招收普通大专资格的成人高等学校）整体并入开封文化艺术职业学院，根据教育事业统计报表和高校数据平台，截止到2018年8月31日，学校有在岗教职工702人（含签约教师），其中专任教师418人。全日制在校生万余人，其中普通高职在校生8530人（折合）。学院设有工艺美术系、音乐系、文化传媒系、幼儿教育系、汉语言文学系、信息电子系、教育科学系、健鼎学院、中航学院、甲骨文软件学院、新民学院、商鲲学院等20个教学单位。开设有艺术设计、工艺美术品设计、文物修复与保护、表演艺术、音乐表演、播音与主持、语文教育、学前教育、早期教育、云计算技术与应用、软件技术、动漫制作技术、视觉传播设计与制作、财务管理、市场营销、电子商务、物流管理、旅游管理、酒店管理、工业分析技术、舞蹈编导、钢琴调律、民航运输、空中乘务、传播与策划、广告设计与制作等十

个大类，40 余个专业。聘请香港特别行政区区旗、区徽设计者肖红、北京奥运会会徽“中国印”主创者张武、工艺美术制作大师吴天放、文物修复大师翟渊民、上海社会科学院文化产业研究中心主任花建、北京交通大学文创专家皇甫晓涛教授等 30 人为学校特聘教授。

学校坚持“服务需求，就业导向”的办学宗旨，秉持“厚德敬业 博艺笃行”的校训，遵循“创新发展、内涵发展、特色发展、协调发展”的办学理念，坚持培养高素质技能型人才、服务区域经济社会发展的办学方向，努力巩固省级高等职业教育特色学校建设成果，加快建设省级高等职业教育优质学校。一年来，以高等职业教育创新发展行动计划（2015-2018 年）建设任务和项目为引领，深化校企合作，着力提升内涵。学校每年论证修订、调整完善专业课程方案和实践教学体系，着力打造优秀教学团队，创新大学生政治思想教育，大力开展校园文化建设。学校牢固树立为区域经济发展服务的思想，艰苦创业、锐意进取。坚持质量立校，特色兴校，优化整合办学资源，拓宽办学渠道，突出专业特色，努力提高综合实力。

二、学生发展

（一）招生就业情况

2018 年普通专科计划招生 3500 人，五年一贯制计划招生 700 人，整体录取 4360 人（含“3+2”升段学生），报到 3863 人，新生报到率为 88.6%，招生规模和生源质量呈逐年提高态势。

2018 年，应届毕业生 2683 人，就业 1988 人，就业率 74.10%。到世界 500 强企业就业 35 人，留在当地就业 571 人，到西部地区和东北地区就业 222 人，到中小微企业等基层服务 1802 人。毕业生对母校满意度为 92.16%，雇主满意度达 83.05%。

（二）毕业生对学校课程开设评价

我校毕业生就业岗位和行业主要分布在教育、文化艺术及广播电影电视业、批发和零售贸易、餐饮业。

学校近两年毕业生的专题调查和常规调查显示，毕业生对学校开设课程满意度较高，达到 87.92%，认为各专业遵循职业教育规律，课程设置紧密对接职业标准，有机嵌入“考证类”课程收效显著。学院十分重视职业技能训练，职业技能训练所占课时的比例超过 50%。人才培养规格紧密对接用人单位需求，使毕业生“易就业，上手快，能发展”。

通过问卷调查和座谈交流，大部分毕业生认为学校首先应强化实践环节，培养学生动手能力，其次根据社会需要设置专业，进行课程设置和学科调整，加强技能培训，最后，帮助学生取得相应的职业资格证书。

根据调查，用人单位对学院毕业生整体评价较高，满意度在 93%以上，认为毕业生综合素质良好，职业技能比较完备，能吃苦，团队合作意识强，职业精神好。用人单位的建议主要是进一步加强学生实际操作能力的培养。

毕业生接受就业服务的比例为 100%，学校开设有就业指导课，定期举办就业创业辅导，召开专场及综合招聘会，使每个毕业生都能享受到就业服务。毕业生对学校就业服务满意度达 95.48%，希望学校加大创业扶持力度，特别是以微贷、贴息等形式配套以专项资金支持。

2018 年应届毕业生取得教师资格证书及其他职业资格证书共 1972 人，双证书获取比例占全部毕业生的 77.55%，其中师范专业毕业生职业资格证获取率达 99%。需要指出的是，由于近年来，国家人力资源和社会保障部先后取消了数批职业资格证，学生考

证的积极性有所降低。

（三）校园文化活动

2017年9月至11月，学工部主办了5场“职业技能展示周”活动，各系部师生轮流上场，利用展板、展台、演出、视频、校园广播、校报、学生社团等平台，重点展示特色示范专业建设、专业教学成果、学生职业技能发展情况、科研成果、获奖情况、教师和学生作品、校企合作情况等。展演内容与国家职业标准结合，与专业培养目标结合，与专业教学实际结合，积极展示校园文化和专业育人过程，广泛宣传学校办学特色和办学成绩，让学生感知职业教育服务现代美好生活的职业乐趣，做到了“天天有活动、处处有看点、人人有收获”。营造了校园“学技能、练技能、用技能”的良好职业教育氛围。

2018年4月至5月，在全校开展了“放飞青春，为梦高歌”优秀文艺节目展演和优秀传统文化进校园活动，此次活动突出了中国梦，歌颂了新时代，展现了学校新气象。在活动中通过展示校园文化建设的一大批优秀成果，推动了校园文化活动的繁荣与发展，更激励了广大青年学生在实现中国梦的生动实践中放飞青春梦想。2017年10月至2018年5月，学校举办了系列“诚信校园行”学生资助知识大赛，并且在河南省总决赛中获三等奖。

深入开展中华优秀传统文化、革命文化、社会主义先进文化教育，推动中国特色社会主义文化繁荣兴盛，牢牢掌握高校意识形态工作领导权，践行和弘扬社会主义核心价值观，优化校风学风，繁荣校园文化，培育大学精神，滋养师生心灵、涵育师生品行、引领社会风尚。2018年，在全校范围内开展了“诵读经典，传承文明”中华经典诵读活动，组织全体青年学生利用课余时间，开展了“每日一篇”中华经典诵读活动，引领广大青年学生诵读

中华经典文化中的佳作名句，使学生更加广泛深入地感受领悟中华源远流长的民族文化魅力，加深了对中华优秀传统文化的了解和热爱，推动了全校师生传承经典文化，坚定文化自信，增强继承和弘扬中华文化的自觉性，成为提升大学生思想道德水平的有力抓手，真正使中华优秀传统文化成为涵养社会主义核心价值观的重要源泉，充分发挥了文化育人功能。

学校坚持理论教育与实践教育相结合，整合各类实践育人资源，强化项目管理，丰富实践内容，创新实践形式，拓展实践平台，教育引导师生在亲身参与中增强实践能力、树立家国情怀，形成实践与育人统筹推进的良好格局，“职业素养提升”实践育人平台主题鲜明，感召力强，内容丰富，充分展现了学校的专业特色、学生的职业素养和当代大学生昂扬向上的精神风貌，“职业素养提升”活动在学校发挥广泛的示范作用，已经成为我校的优秀校园文化品牌。在2018年，我校的“创新实践育人平台，助力学生成长成才”项目荣获河南省第二届“校园文化建设优秀成果”二等奖。



“诵读经典，传承文明”中华经典诵读活动



“放飞青春，为梦高歌” 优秀文艺节目展演



“诚信校园行” 学生资助知识大赛颁奖



纪念“九一八”千人快闪活动



校长周保平教授与表演师生合影



校企合作二级学院举办的辩论赛现场



省教育厅颁奖现场



创新育人实践成果现场展示

（四）学生社团活动

我校高度重视大学生社团在大学生学习生活中所起到的重要作用，大力加强大学生社团文化建设。社团管理制度不断完善，为各社团配备专业老师对社团活动进行指导，使社团活动更具专业性，得到了学生的一致好评。目前，学院共有涵盖音乐、美术、体育、传统曲艺、舞蹈等多种类型社团等 40 个社团，其中追风轮滑协会是市级社团会员，建立了民族器乐社、健美操社、尤克里里社、武术社、拉丁舞社、轮滑社、兰亭书法社、灵动舞蹈社、瑜伽社、街舞社、曲艺社等 10 余个院级品牌社团，社团成员 4900 余人。

2017 年 12 月学院以“二课我做主、精彩在社团”为主题，以“创品牌活动”为原则，倡导活动“周有团活动、月有团展示、年有文化节”的连续性，年底组织开展了学院第六届社团文化巡礼活动，通过每年一届的社团文化节活动，掀起学院社团文化氛

围的高潮。

一年来，校团委、各系部、二级学院、学生会、学生社团联合会等多个部门，举办传统艺术进校园、传统文化讲座、曲艺文化进校园、青年大讲堂、社团展示、非遗传承活动等各类活动 40 余场次，1 万余人次参与到社团活动、社团文化展演、社团文化巡礼展示等活动中来。

社团文化展示活动为社团群体展现风采提供了良好的平台，是对大学生为更高理想而拼搏的一种鼓励，同时也是第二课堂成绩单制度建设的重要平台，丰富了学生的课余生活。活动中精彩的表演、丰富的内容、多彩的形式，让师生们深切感受到了社团文化的魅力，给大家带来了视觉和精神的震撼，同时也得到了艺术、学术等多方面的熏陶，受到了广大师生的热烈欢迎，反响较好。

（五）学生服务

一是健全学生思想政治教育长效机制。

以开展学习习近平新时代中国特色社会主义思想和贯彻落实党的十九大精神为主线，认真做好学生思想工作。积极拓展思想政治教育途径。大力推进网络教育，加强校园网络文化建设与管理，拓展网络平台，丰富网络内容，建强网络队伍，净化网络空间，优化成果评价，推动思想政治工作传统优势同信息技术高度融合，引导师生强化网络意识，树立网络思维，提升网络文明素养，创作网络文化产品，传播主旋律、弘扬正能量，守护好网络精神家园。积极加强学校网页关于加强和改进大学生思想政治教育内容建设，使校园网成为开展思想政治教育的又一阵地。在提高网络、报刊、广播、社会实践教育效果的前提下，积极创建和探索新的教育平台和途径，构建网络化、系统化的大学生思想政治教育体系，通过微博、微信、QQ 群等全面提高学生思政教

育工作的针对性和有效性。

通过组织主题班会、主题征文、知识竞赛、演讲比赛、文艺汇演、组织辅导员开展十九大精神宣讲活动，以学生喜闻乐见的形式推动党的十九大精神进课堂进头脑。积极探索提升工作质量、营造合力育人环境的工作模式，建立健全一体化育人机制，充分发挥课程、科研、实践、文化、网络、心理、管理、服务、资助、组织等工作的育人功能，挖掘育人要素，完善育人机制。结合“两学一做”活动，深入开展“深入基层，服务师生”活动，深入学生班级、宿舍，召开“新生座谈会”、“困难学生座谈会”、“伙食工作学生座谈会”等，征求师生意见和建议，认真查找工作不足，积极转变工作作风。

密切校生关系、师生关系、党群关系、干群关系，维护校园文明和谐稳定。2018年，校党委安排部署“建立领导干部及党员教师联系班级和学生制度”，形成全员全过程全方位育人的大思政格局。在活动中，学校共有52名中层正职干部和231名党员教师联系了17个系部、124个班级和462名家庭经济困难学生。

严格执行学校的规章制度，倡导良好校纪校风。根据教育部最新颁布的《普通高等学校学生管理规定》（教育部令第41号），学校组织力量，修订了校内学生学籍、奖励、处分、申诉等相关制度22个，并已汇编、印制成《开封文化艺术职业学院学生手册》，发放至所有在校学生，并于2017年9月1日起施行。同时，学校对全体辅导员和班主任进行专题培训。

二是进一步加强学生工作队伍建设。

为深入贯彻落实习近平新时代中国特色社会主义思想 and 全国全省高校思想政治工作会议精神，切实加强辅导员队伍专业化职业化建设，根据中共中央、国务院《关于加强和改进新形势下高

校思想政治工作的意见》（中发〔2016〕31号）和教育部《普通高等学校辅导员队伍建设规定》（教育部令第43号）等文件精神，学校先后制定了《学生工作考核评定办法》、《关于加强辅导员队伍建设的实施意见》、《辅导员工作考核办法》等文件。学校坚持立德树人根本任务，把辅导员队伍建设作为教师队伍和管理队伍建设的重要内容，整体规划、统筹安排，不断提高队伍的专业水平和职业能力，保证辅导员队伍工作有条件、干事有平台、待遇有保障、发展有空间，努力建设一支“政治强、业务精、纪律严、作风正”的辅导员队伍。

2018年9月，学校对全校120多名辅导员班主任和学管干部进行了理论培训和现场教学活动。校长周保平教授作了《新时期如何做好学生工作》的专题报告，周校长从贯彻落实党的十九大精神 and 习近平新时代中国特色社会主义思想的政治高度，结合辅导员的工作要求和职责，对新时期如何做好学生工作进行了深入剖析。周校长对大家寄予厚望并提出要求，要求大家以高度自觉的责任担当，把党对青年学生的殷切期待在学生中落地开花、入脑入心。在培训期间，学校党委王凯副书记作了《立德树人常有道，春风化雨细无声》的专题报告，王凯副书记鼓励辅导员在自己的岗位上珍惜机会，努力工作，要勇于创新，创新思想政治教育的工作思路和方法，与学生实际结合，提高思想政治工作的针对性和有效性；学校党委委员、学工部部长王森对《普通高等学校学生管理规定》（教育部令41号）进行了详细解读，明确新《规定》突出立德树人要求、体现以学生为本，是指导和规范我校实施依法治校、依法管理的总章程、总规矩。



上图：校长周保平教授在学生工作培训会上做报告

学校坚持辅导员班主任例会和辅导员住学生宿舍制度，开展辅导员班主任“十个一工程”活动，举办了4场辅导员大讲堂。要求辅导员班主任每天与学生谈一次话、每周深入一次学生宿舍、每周进一次学生课堂、每两周召开一次主题教育班会、每两周撰写一篇工作博文、每月参加一次班级集体活动、每月进行一次安全排查、每学期召开一次学生座谈会、每学期撰写一篇工作总结或心得体会、每学年撰写一篇学生管理论文或学生管理案例。

为进一步提升学生工作队伍的业务水平，学校组织部分辅导员参加和观摩了“第七届河南省高校辅导员素质能力大赛”，石丽君老师在比赛中获得三等奖。6月份，学校组织了辅导员班主任学生工作优秀论文评选。

三是提升学生日常管理服务质量。

各级学生管理部门及时掌握学生的思想动态，畅通信息渠道，做好学情调查监控，定期研判稳定形势，完善维稳工作机制，做好敏感时期和相关节假日的工作安排、安全教育和值班检查工作，及时化解各种不稳定因素，积极防范和抵御敌对势力的渗透。制

定、细化涉及学生安全的应急处理预案，保证出现问题时，各级学管人员要坚持在第一时间赶到现场处理并及时反映情况。开展了法制教育、交通安全教育、用电安全教育、消防知识教育，做好防火、防盗、防传销、防溺水、防电信诈骗、防网络借贷风险、防范境外渗透和校园传教等安全教育。学生处、保卫处、总务处、膳管处联合，定期检查学生宿舍、教室和餐厅饮食安全，对发现的安全隐患及时通报整改，确保学生人身和财产安全。切实做好毕业生思想教育工作，开展毕业生文明离校活动，为 2018 届的 1400 名师范类毕业生申请了教师资格证。

学校认真做好学生宿舍管理工作，坚持辅导员入住寝室的制度，积极开展寝室文化建设活动。5 到 6 月份，学生处在全校开展了学生“宿舍文化建设月”活动，举办了宿舍美化装饰设计大赛、文明宿舍评选和优秀寝室长评选，培养学生自我管理、自我教育和自我服务意识，增强了学生宿舍育人氛围，丰富了大学生宿舍文化的内涵，积极为广大学生营造安全、健康、文明、和谐的学习和生活氛围。

四是构建心理健康教育新工作新格局。

学校心理健康教育中心，坚持育心与育德相结合，加强人文关怀和心理疏导，深入构建教育教学、实践活动、咨询服务、预防干预、平台保障“五位一体”的心理健康教育工作格局，着力培育师生理性平和、积极向上的健康心态，促进师生心理健康素质与思想道德素质、科学文化素质协调发展。安排专家和校内专兼职教师举办主题讲座近 10 场，如《大学生人际关系讲座》、《宿舍管理员心理健康知识培训》、《培养积极心态，过快乐人生》、《健康心理，幸福人生》、《为考试减压——考前焦虑疏导》、《带你走进心理咨询》、《为爱情点赞》、《沟通，从心开始》、《叫我如何不

想他（她）——青春与爱情》等。

坚持“以人为本、助人自助”为服务宗旨，本着关爱、尊重、真切、保密的原则，热情接待每一位来访学生。学校利用“5.25大学生心理健康月”和10月份新生入校系列心理健康教育活动，对新生开展了心理健康普查测评工作，对部分学生建立了心理健康档案。组织不同主题的大规模心理健康教育活动，主要包括：和谐团队赛、小型多样趣味赛等等，活动历时一个月。同时，创建、组织了“连接加速”、“信任之旅”、“大桥过河”、“欢乐青蛙跳”等小型多样趣味赛，“团体环形圈跳”、“排队滚动踩布标”等和谐团队赛，“心有千千结”、“无家可归”等游戏类团体辅导活动。这些活动深受学生欢迎，使同学们在游戏中体验和学习如何适应竞争的环境，怎样建立与他人的信任、协作，培养他们团队合作的精神、承受失败的能力和适应就业压力。每年接待近800名校内学生进行心理咨询。

注重系部心理健康教育工作的组织建设。组织专职辅导员、专兼职心理健康教育教师、学生骨干共同参与系级学生心理健康教育工作。在班级中设1名心理委员，在每个学生宿舍设1名心理信息员，负责组织班级和宿舍心理健康宣传，形成了以心理健康教育与咨询中心为核心，辅导员、班主任为主体，班级心理委员为骨干的校园四级心理健康教育工作网络，构建了课内与课外、教育与指导、咨询与自助紧密结合的心理健康教育工作格局。

五是加强新生入学教育。

学校在新生入学后专门发文安排新生入学教育工作，各相关系部制定出新生入学教育实施方案，指导帮助学生尽快了解和适应新环境、实现角色适应与转变，明确发展目标、端正成长态度、认识专业特点、科学规划生涯，为学生成才发展奠定坚实的基础。

学校面向新生的入学教育共计 150 学时，包括专业学习教育、职业生涯规划及职业意识教育、安全防范教育、爱国主义教育 and 理想教育为重点，开展包括校史校情教育、心理健康教育、诚信教育、校纪校规教育、法制教育、马克思主义宗教观教育、民族团结教育、大学适应教育和行为养成教育等内容。采用授课、报告、讲座、训练、校园参观相结合的方式进行。

经学生处组织相关调查统计表明，2017 年新生对入学教育的满意度为 95%，2018 年新生对入学教育的满意度为 96%。

附表1：2017—2018 学年入学教育项目与课时安排

序号	项目内容	学时安排	授课方式
1	校史校情教育	2	参观、报告
2	专业教育	8	讲座、实训场所参观
3	纪律教育	4	报告会、班团会
4	国防教育 军事训练	120	军事训练、军事理论和国防教育讲座
5	心理健康教育	6	讲座、普查
6	法制安全教育	4	报告会、消防演练
7	马克思主义宗教观教育	2	讲座、竞赛
8	职业生涯规划教育	2	讲座
9	礼仪教育	2	讲座
合计		150学时	

三、教育教学改革

进一步贯彻落实《开封文化艺术职业学院第二个五年规划》，落实学校第二次党代会精神，坚持产教融合、校企合作的办学理念，将专业建设和学校的整体改革发展相结合，将优化专业结构

和提高专业质量相结合，进一步加强骨干专业和专业群。以现代学徒制试点工作为契机，着力创新人才培养模式，以课程体系建设和课程内容改革为抓手，着力打造优秀教学团队。巩固和发展师范专业，挖掘和培育有发展潜力的专业，打造文化艺术特色专业。建立长效机制，实现了专业课教师和企业技术人员的双向交流、互通互用。

（一）狠抓教学管理，保证有效运转

每学期坚持抓好期初、期中和期末三个环节。科学谋划，认真检查，抓好总结。建立并认真执行院系两级教学值日检查制度，加强了教学工作的过程管理，进一步规范了教师的教学行为，提高了我校教师做好教学常规工作的积极性和自觉性，形成了以管理促质量，以管理出效益的良好局面。严格执行教学计划，规范调课手续；重视考务管理，严格考风考纪。开好教学工作例会，及时发现和解决教学运行中的问题。

（二）彰显专业特色、强化内涵建设

以专业建设为龙头，以课程改革为抓手，以内涵建设为主线，以现代学徒制验收为契机，以省优质校创建为主题，进一步深化教学改革，进一步完善专业建设规划和师资队伍建设规划，进一步拟定明晰特色专业标准、骨干专业标准、基本专业标准。

一是提升专业建设水平，突出专业特色。

依据各专业培养目标，进一步探索我校“校企联合、工学结合”的深度合作模式。人才培养模式改革方面，在巩固已有成果的基础上，进一步调整完善专业培养计划。对现有教学计划进行修订，以完善人才培养方案；要突出职业技能教育这一特色，构建切合实际、科学专业的人才培养模式。继续全面推进校企合作、

工学结合的人才培养模式，坚持“校企合作是前提，工学结合是途径，实训基地是条件，课程建设是核心，师资队伍是保障”的人才培养模式构建思想，进一步深化“岗位主导·项目带动式”人才培养模式的内涵建设工作，鼓励各系部、各专业进行人才培养模式的创新工作。

二是加强课程体系建设，优化课程结构。

制定专业核心课程标准、基本课程标准。扩大选修课平台，已经着手推动学分制的实行。根据专业岗位技能需求设置课程，切实做到课程内容与职业标准对接、实训内容与岗位技能需求衔接；切实提高学生的实践能力和专业技能。对照课程建设质量标准，全力打造校级精品课程，在此基础上申报省级精品课程。建设好校级精品课程，总结经验，推广示范；有计划地开展课程评估。

（三）优化教师成长环境，打造优秀教学团队

制定教师发展标准，打造省级、院级优秀教学团队。开展教学大赛，使骨干教师成为名师，使青年教师尽快成熟成为骨干。利用国家级培训、省级培训、企业挂职锻炼、专项培训等多种形式，做好教师培训工作。

组织和推荐 65 人次参加国家级、省级培训，18 人次参加企业挂职锻炼、专项培训和学历提升。组织开展课件大赛、课堂教学大赛，15 名教师脱颖而出，被评为一等奖。河南省高等职业院校技能大赛教学能力比赛中，王霞等四名教师荣获 4 个三等奖。在学前教育专业教研室 2017 年获批河南省高等学校优秀基层教学组织之后，2018 年，信息电子系计算机应用技术教研室获批河南省高等学校优秀基层教学组织；同时，管理系旅游管理教研室和音乐系表演艺术教研室也获批河南省高等学校合格秀基层教学

组织。

（四）组织学生参加技能竞赛，检验人才培养质量

先后组织 200 多次学生参加国家级、省级技能大赛和展演，并取得了骄人成绩。组织我校师生参加 2017 年全国职业院校技能大赛高职组河南省选拔赛，共获得了个人一等奖 1 个，个人二等奖 3 个，团体二等奖 3 个，团体三等奖 2 个。组织我校师生参加河南省第十六届高等学校师范教育专业毕业生教学技能大赛，5 名参赛选手 4 名荣获一等奖、1 名荣获二等奖，我校荣获团体二等奖。

（五）改善教学条件，助推教学改革

2017-2018 学年，学校建设了 90 间多媒体教室，助推教学现代化，又建成了数字音乐制作室、合唱实训室、如意坊陶瓷制作实训室、增建了学前教育专业实训室、美学散步设计工作室等，充实了文物修复大师工作室，为专业教学奠定了基础。

2018 年，我校作为教育部首批现代学徒制试点单位顺利通过验收；国家级精品在线开放课程《二维动画设计与制作》、省级精品在线开放课程《钢琴》上线。

典型案例 1

做好现代学徒制试点 促进理论研究

作为全国首批现代学徒制试点单位，开封文化艺术职业学院一边试点，一边进行理论研究。尤其是关键的 2017 年和收官验收的 2018 年，院长周保平教授（博士）带领相关部门、系部着力推动现代学徒制实践的理论研究。

周保平教授 2017 年即主持申报河南省高等教育教学改革研究与实践项目《现代学徒制教学探索中的问题与对策研究》，成功立项。（项目编号：2017SJGLX685），与相关部门及专业教师一起，系统深入地开展理论探索，着力推进现代学徒制试点工作和现代学徒制实践与研究工作的良性互动开展。其他相关人员，也纷纷立足于自身岗位，进行校本课题的研究与科研论文的写作。从理论层次，提升了现代学徒制的试点价值。



2017 年，负责现代学徒制工作的朱锋副教授撰写的研究论文《现代学徒制“试水”职业教育问题研究》，经过选拔，被民盟河南省委选送、推荐到民盟中央第五届民盟教育论坛，最终被评为全国二等奖。作为河南省唯一的获奖作者，其本人也应邀到陕西杨凌参加了民盟中央第五届民盟教育论坛。（上图颁奖照片：左一。）

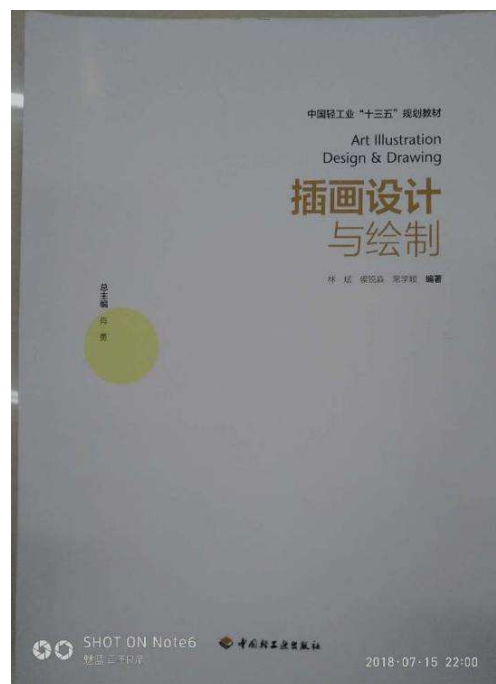


随着现代学徒制的稳步推进实施，校企合作逐步走向深度融合，尤其是双主体育人模式的实施，学院教师直接接触到企业一线鲜活的生产实践案例，企业师傅也学习到专业前沿的理论知识，一线教师与企业师傅联合开发课程的热情高涨。对现代学徒制的理论研究和实践探索，也得以突破。

其中，一线教师共完成校本课题 3 个，省市级课题 2 个。分

别是：李昂《现代学徒制背景下钢琴实践教学研究》，刘超男《现代学徒制背景下高职合唱指挥教学研究》，王春蕾《现代学徒制影响下职业教育中舞蹈专业现状及对策研究》。就连非试点专业的王帅老师，也积极从事相关研究。他主持省社科联调研课题《新时期“师徒制”在职业教育中作用研究》（编号：SKL-2016-2785）结项并获二等奖；开封市社科规划调研课题《“学徒制”对开封职业教育发展有效性研究》（编号：SKGHLDXZ--2016-048）结项并获三等奖。

发表研究论文 5 篇，分别是：赵季若《高职音乐专业现代学徒制“双导师”教学团队建设探索》，张春阳《现代师徒制视阈下校企合作模式的探究——以室内装饰设计专业为例》，赵晓思《现代学徒制背景下高职项目教学法改革探索——以宋词乐舞乐器伴奏为例》，温雪雯《高职院校钢琴调律专业学徒制教学模式的实践与探索》，张彤《现代学徒制背景下高职室内设计模块化教学的实施》。



此外，程坦撰写的《现代学徒制模式下项目化教学课堂改革——以公共空间设计课程为例》，张彤的《现代学徒制背景下高职室内设计模块化教学的实施——以〈室内装饰材料与施工工艺〉课程为例》，朱锋的《现代学徒制与“非遗”联姻的实践与反思》即将发表。

同时，工艺美术系、音乐系一直把提升现代学徒制的内涵建

设工作放在首位。与企业实训教师团队开展联合教研，开发《室内软装饰》《插画设计与绘制》2部校本教材，表演艺术专业也完成校本教材《音乐鉴赏与分析》《宋词乐舞研究与传承》《化妆造型与实践》3部，也已投入试用，准备在使用过程中修改完善，最终由出版社正式出版。

典型案例 2

诵读经典 放飞梦想

为了以实际行动贯彻落实习近平总书记在全国高校思想政治工作会议上的讲话精神，用丰富多样的形式向大学生传播社会主义核心价值观，在校党委的大力支持下，校党委宣传部、学生处、团委和思想政治理论教学部在2017年5月10日“向经典致敬与梦想同行”活动之后，12月20日再次举办“和新时代同行与新思想共鸣”马列经典作品诵读比赛活动。

两次比赛在校园内和兄弟院校中引起了热烈反响。开封网、映象网地市频道、凤凰网河南频道、全国高职高专院校思想政治理论课建设联盟网等媒体都对比赛情况都相继作了报道。经典诵读大赛的举办将“抄诵马列经典作品”活动推向了一个新的阶段，不仅有效地检验了学校思想政治理论课教学成果，还极大地丰富了课堂教学内容。为思想政治理论课教师在今后的教学过程中积极拓宽理论视野、主动探索教研途径、深入开展教学活动、提高思想政治理论课教学质量奠定了坚实的实践基础。

目前，我校思想政治理论课教学已经把“抄播新闻和抄诵经典”当作科学理论“三进”的一个品牌进行打造，每天的思想政治理论课课堂上总会有诵读经典的声音传出。授课教师紧密结合教材内容，科学有效地把时政新闻、社会新闻穿插进授课内容，

把经典作品里的精华部分融入课堂，有效地把开展活动与课堂教学紧密结合起来。该活动将长期坚持下去，并在今后的教学实践过程中不断积累经验，逐步提高活动质量、升华活动内涵、完善活动机制。

该课堂实践教学活动品牌的创新开展，将会激发大学生学习社会主义核心价值观的知、情、信、意，就能使大学生出于自尊和自我发展的需要，从内心接受社会主义核心价值观，这也是我们同心同德铸造高校思想政治理论课精魂的动力所在！



四、政策保障

(一) 政策保障

开封市委、市政府对学院的建设和发展给予了高度重视和大力支持。在开封市国民经济和社会发展“十二五”发展规划中，市委市政府将开封文化艺术职业学院的发展摆在了十分重要的位置上。中共开封市十次党代会明确提出：“加快职业教育园区建设，努力把开封建成全国重要的职教基地。”“支持开封文化艺术职业学院等高校发展”。

作为市属高等职业院校，市委书记侯红和市长高建军非常关注，多次听取学院专题汇报。市长高建军一年内两次到校调研，

对学院建设和发展提出殷切期望。市政府出台优惠政策，在学院建设发展过程中，涉及市级收费的行政事业收费全免，经营性收费最低价减半。此项优惠政策可为学院减少支出近 300 万元。2017 和 2018 年，市财政按每年足额为学校拨付生均公用经费，并为学校拨付建设发展资金和政府贴息 528 万元。市财政 2017-2018 学年拨付未成年人心理健康辅导中心运行经费 9 万元，职业教育专项资金 500 万元，拨付引进大学讲师级人才专项资金 100 万元，远程教育建设费 5 万元等。学院教职工工资为市级财政全供，每年四千多万元。

同时，学校党委更是把教学放在发展的第一位。对于高等职业教育创新发展行动计划（2015-2018 年）、现代学徒制试点、省级优质校建设等大事，党委书记任洪河、校长周保平亲自布置、督办。要求各建设单位建立工作台账，确立时间节点，保证了各项工作的推进。

（二）资金保障

生均拨款情况见附表 2

附表 2:

指标		单位	2017 年	2018 年
	年生均财政拨款水平	元	12888	895
	其中：年生均财政专项经费	元	14477	3754

经费收入情况：2017 年学校经费总收入 14128.91 万元，其中财政拨款 9333.64 万元，占总收入的 66.06%；学费收入 4300 万元，占总收入的 30.43%；其他收入 495.27 万元，占总收入的 3.51%。

经费支出情况：学院经费总支出 5330.25 万元，其中日常教

学经费 594.41 万元，占总支出的 11.15%；教学改革及研究经费 777.88 万元，占总支出的 14.6%；师资建设经费 929.91 万元，占总支出的 17.45%；设备采购 852.19 万元，占总支出的 15.99%；其他支出 835.75 万元，占总支出的 15.68%。

（三）质量保障

坚持每两周召开一次教学工作会议，加强了与教学系部的沟通与交流。坚持教学检查制度，开展教学常规检查和不定期专项检查，加强了教学工作的过程管理，进一步规范了教师的教学行为，提高了我校教师做好教学常规工作的积极性和自觉性，形成了以管理促质量，以管理出效益的良好局面。为进一步规范二级学院办学行为，加强了与二级学院合作沟通，着力督促和检查了各二级学院日常教学，进一步提高了学院的整体教学质量。

学校坚持依法治校，建章立制，搭建起保障发展的“四梁八柱”。为打通我校教师梯队式成长通道，出台《优秀青年教师、骨干教师、教学名师选拔及管理办法（试行）》、《专业带头人选拔及管理办法（试行）》；为保证实践教学环节的规范性，出台了《学生实习管理办法（试行）》；为进一步加强教学管理，规范教学运行过程，出台了《教学事故认定与处理办法（试行）》；为有效推进课程教学改革和研究，提高教学质量，出台了《校本教材建设与管理办法（试行）》；为加强内涵建设，完善课程体系，加强对教学过程的监督，出台了《教师教学工作质量评价办法（试行）》、《课程建设管理办法（试行）》等一系列教学管理文件，为规范管理提供了政策保障。

以实施创新发展行动计划为抓手，启动教学诊断与改进工作。深入挖掘人才培养工作过程中的数据需求，建设并逐步应用数字化校园平台及时掌握和分析人才培养工作状况，随时进行诊断、反馈、改进和提高。以学校、专业、课程、师资、学生等五个层

面为质量主体，以决策指挥、资源建设、支持服务、质量生成、监督控制为工作主线，以校本数据平台为支撑，努力形成全要素、网络化、覆盖联动的质量保证体系架构。实现教学管理水平和人才培养质量的持续提升。

（四）脱贫攻坚

学校建立了经济困难学生多元化资助体系，紧紧围绕《河南省教育脱贫专项方案》，按照“全面覆盖、聚焦精准、统筹兼顾、标本兼治”的原则，逐项落实方案中的政策措施和要求，充分发挥教育在脱贫攻坚工作中的基础性、保障性作用，进一步提高资助的精准度，包括对象精准、力度精准、分配精准和发放精准，除物质脱贫外还要实现精神脱贫，帮助大学生成长成才，实现精准资助和资助育人工作目标。2017-2018 学年共有 4932 人次获得各类奖助学金和资助，金额达 1490.06 万元。其中为 2019 名学生申请了国家奖助学金，奖助金额为 660.1 万元；为 1225 名学生办理了校园地和生源地国家助学贷款，共申请贷款 729.4 万元；为 150 人次学生发放勤工助学补助 8.3 万元；为 52 名服兵役学生申请学费补偿资金 41.26 万元；为 10 名退役入学学生办理学费资助 3.77 万元。2018 年为 140 名家庭经济困难学生发放了“爱心大礼包”，为 201 名家庭经济困难学生购买了棉衣棉被，为 687 名经济困难学生开通了入学“绿色通道”，确保困难学生顺利入学。在获得资助的学生中，约 65.73% 获得政府资助（包括国家奖学金、国家励志奖学金、国家助学金、国家助学贷款等），约 34.27% 获得学校自设的奖助学金及社会资助（学校优秀学生奖学金、特困生救助、勤工助学等）。

附表3：2017-2018 学年奖助学金等资助情况一览表

序号	资助名称	奖助范围	奖助人数	奖助金额(万元)
1	国家奖学金	特别优秀在校大学生	4	3.2
2	国家励志奖学金	品学兼优家庭经济困难在校大学生	262	131
3	国家助学贷款	家庭经济困难在校大学生	1225	729.4
4	国家助学金	家庭经济困难在校大学生	1753	525.9
5	优秀学生奖学金	品学兼优在校大学生	1177	81.86
6	学校勤工助学	家庭经济困难在校大学生	150	8.30
7	特困生救助	在校家庭经济特别困难学生	363	10.4
	合 计		4932	1490.06

五、国际合作

学校积极参与国际职业教育合作与发展，充分利用优秀传统文化在海外强大的吸引和感召力，尝试搭建国际合作与交流的平台。

2018年3月27日上午美国西雅图西北大学(Northwest University)校长约瑟夫·卡斯尔伯里博士、高级副校长肯恩·康奈尔、教务长詹姆斯·黑格尔博士、国际部主任莉·劳瑞等人到我校参观访问，周保平院长等领导会见代表团一行并举行座谈。外国友人对我校文物(陶瓷)修复大师工作室融传统文化保护传承于一体的生产性教学实践方式高度赞赏，初步达成了长期交流合作的意向。

2018年11月份，我校又与澳大利亚墨尔本科技大学国家马戏艺术机构达成合作办学意向，并就合作办学项目必备的手续、流程等做了相应的准备。

目前，经过国家汉办选拔，我校已派遣两位老师到国外从事

汉语教学。张阳老师在越南岷港外国语大学任教，孙珂老师在南非莫桑比克马普托华文学校任教。下一步，我们将有计划、多形式、多途径引进国（境）外高水平的专家人才，来校进行长短期授课、讲学、学术访问和科研合作。

六、服务保障

（一）积极开展非学历培训

学校充分发挥场地、设施、师资、教学实训设备、网络及教育资源优势，向社区开放服务；面向社区成员开展与生活密切相关的职业技能培训，以及民主法治、文明礼仪、保健养生、生态文明等方面的教育活动。

学校积极开展农民工专业技术资格认证工作。近几年利用校内职业技能鉴定站的优势，共为农民工实施职业技能鉴定 1397 人。其中初级工 919 人，中级工 498 人。

利用学校继续教育处开展在职教师培训，2017-2018 年共培训教师 18467 人次。为了更好地开展社区服务，开封市社区大学 2018 年 10 月 8 日在我校正式挂牌成立，目前一些适应成人教育的项目正在积极的筹备中。

（二）积极开展志愿者服务

倡导全员注册成为志愿者，2017-2018 学年，学校青年志愿者人数占全校学生总人数的 85.7%，全年共组织 14000 余人次为“郑开国际马拉松”、“清明文化节”、“中国开封第 36 届菊花文化节”、“全国杂技幽默艺术周”、“精准扶贫”、“大中专学生暑期三下乡社会实践”“绿风尚青春助力环保攻坚”等重大节会志愿服务和社会实践的活动。同时，积极开展扶贫济困、关爱农民工子女、阳光助残、文明使者、慰问孤寡老人等社会公益活动，累计服务社会近 5 万小时。学校先后荣获菊花文化节工作先进单位、开封

市优秀志愿服务团队称号。

（三）积极开展社会实践活动

学校团委以“我奉献，我快乐，提升能力，服务社会”为口号，建立服务社会、扎根基层的长效机制。学院团委把社会实践作为大学生思想政治教育的新型模式，走实践育人之路，让广大团员青年在实践中“受教育、长才干、做贡献”。发动团员青年组成大学生宣讲团、大学生关爱教育服务团、大学生文化艺术服务团等团体，深入社区、街道、乡村，广泛开展社会主义核心价值观宣传活动，积极开展关爱农民工子女、文艺进社区、温暖冬天四走进、阳光助残等志愿服务和社会实践活动，荣获全国大学生暑期三下乡遵义专项实践活动优秀成果调研二等奖、开封市“大中学生暑期‘三下乡’社会实践教育活动优秀服务团队”称号、荣获 2017 年度开封市大中学社会实践活动中获得优秀组织单位、“喜迎十九大 青春建新功”荣获 2017 年开封市大中学社会实践活动项目竞赛中一等奖、“安全伴我行预防未成年人溺亡服务团”荣获 2017 年度开封市大中学社会实践活动项目竞赛中二等奖，“多彩童年”、“青春助力环保攻坚”荣获 2017 年开封市大中学社会实践活动项目竞赛中三等奖。

积极开展“精准扶贫 建功十三五”、“七彩假期”、“关爱农民工子女”等社会实践专项活动一年来，学校先后五次组织近百名大学生青年志愿者先后到开封市特殊教育学校、开封新区魏都路小学、鼓楼区特殊儿童康复教育中心、通许县四所楼镇段马刘村、尉氏县朱曲镇黄湖村等地开展阳光助残、扶贫济困志愿服务活动，为农村留守儿童、残障儿童、贫困中小學生及精准扶贫特困户送温暖，为他们捐款捐物累计价值 6000 余元，带去关爱，送去温暖。通过开展“温暖冬天”等活动，引导和带领广大青年大学生关注

特殊群体，全面地认识社会，增强使命感和责任感。

2017—2018 学年，学校荣获“全国五四红旗团委”称号、学院学生在第二十一届“外研社杯”全国大学生英语辩论赛华西赛区获得两个三等奖和优秀组织奖。河南省大学生形象设计大赛中荣获两个一等奖和两个二等奖的好成绩。开封市大中学生暑期“三下乡”社会实践活动两个单项一等奖，一个二等奖。

学校注重做好对学生先进典型表彰工作。营造和谐育人环境，树立各类先进榜样，抓好先进典型的示范作用，用榜样的力量鼓励学生努力成才。2017—2018 学年学院先后表彰了 192 名“优秀共青团干部”；授予 582 名同学为“优秀共青团员”称号。158 名优秀青年志愿者和 364 名社会实践先进个人。

（四）积极开展心理咨询服务

典型案例 3

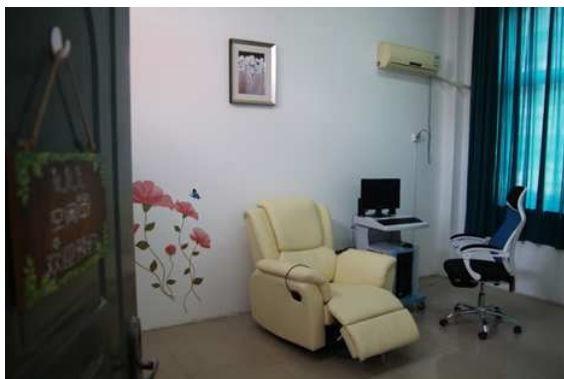
学生心理健康的呵护者

2018 年新学期伊始，在开封文化艺术职业学院校园内，一系列心理知识讲座（如：《带你走进心理咨询》《为爱情点赞》《沟通，从心开始》《叫我如何不想他（她）——青春与爱情》等）



深受大学生欢迎；一些团体心理辅导活动（如：《快乐启航，相拥大学》《走出人际交往的困境》《快乐自我，自信自我》）场面热闹非凡；电子屏、网站、展览展板、校报等宣传心理健康知识的媒介形式多样，内容精彩纷呈。复杂深奥的心理学知识春风化雨般地渗透进孩子们的日常生活，使他们在自然而然地认识到心理健

康的重要性，潜移默化地提升了学生的自我健康意识。



依托教育科学系心理咨询中心，学院高度重视大学生心理健康教育工作。预约接待室、心理测评室、个体咨询室、团体咨询室、行为训练室、沙盘治疗室、档案资料室等，总面积

积近 500 平方米。同时，引入了中国大学生心理健康网络测评系统。通过完善工作机制，加强队伍建设，形成了“专兼职结合”“校内校外结合”“课内课外结合”“理论与实践结合”“传统方式与网络媒体结合”的“五结合”心理育人工作模式，“育心育人”工作理念贯穿于学生工作品牌建设全过程。近 300 个班级均设有心理委员，近 2000 个宿舍均设有心理信息员。心理健康教育工作人员充足，职责明确，学校、系部、班级、宿舍“四级”预警防控体系逐步完善，网格化工作模式已经形成，已建成了“河南省普通高等学校心理健康教育示范性单位”。

心理咨询中心积极开展社会服务，2017 年学院对心理咨询中心进行了硬件升级和场地扩建，开通了心理热线电话 2 部，开设了开封市未成年人心理健康辅导中心网站。仅 2018 年，就为校内学生提供心理咨询 800 人次，接待来访的未成年人及家长 1000 余人次，接听心理热线 500 余人次。到市二师附小、14 中等学校开展团体咨询 12 场，举办未成年人心理健康教育讲座 10 场，组织了未成年人心理健康教育开放日活动，发放心理健康宣传资料 5000 余册，为开封市创建全国文明城市做出了积极贡献，成为我市创文工作中的亮点，受到市领导的好评，被《开封日报》、《汴

梁晚报》、开封电视台、河南省文明网、开封市文明网多次报道，我院也被评为开封市未成年人思想道德教育先进单位。

（上图：心理咨询服务—沙盘游戏体验）



七、面临挑战

国家战略调整和经济发展方式转变，赋予了高等职业教育新使命。河南经济社会发展新战略，对高端技能人才和高等职业教育赋予了新要求。高等教育大众化和高职教育竞争日趋激烈，对高职院校提出了新挑战。2021年，学校要全面建成特色鲜明的省级优质高等职业院校，还面临着诸多挑战。

（一）主要挑战

一是作为艺术类高职院校，如何服务地方经济文化发展。

在职业教育进入新时代背景下，学校教育思想观念和各项建设需要加快适应现代高职教育改革发展要求，全面提升学校内涵发展水平。

专业内涵建设还需进一步加强，师资队伍建设有待进一步强化。学校专业的软硬件建设仍需紧跟社会经济发展现状和经济发展新常态，部分专业的特色和办学优势还不够明显。学校虽然通过各种途径加大了师资队伍结构调整的力度，但目前仍存在着专业教师分布不够合理、在省内外具有学术影响和学术地位的名师

和拔尖人才缺乏，教学团队建设相对滞后，专任教师从事技术开发、技术服务能力比较薄弱，兼职教师的管理使用不够到位、教师的现代职教理念要不断加强和深化的问题。

二是在“互联网+”背景下，如何提高信息技术应用水平，以信息化带动学校发展现代化。

教育信息化的发展，带来了教育观念、教育形式和学习方式的重大变革，MOOC（慕课）、碎片化、翻转课堂等对传统的教育思想、观念、模式、内容和方法产生了巨大冲击。学院信息化建设起点低，信息化建设未取得显著成效，需要进一步提高信息化设施的利用率和使用效益，在信息化教学资源应用方面，运用网络资源平台推进教学改革力度还不够，教师利用信息资源组课、在线学习、测试交流、学习评价、信息推送的能力不够强，学生在线学习注册比例不高，需要加快推动信息技术在教育教学内容更新、教师教学方法创新、学生学习手段多样化、教育管理模式改革等领域的广泛应用，推进与教育教学深度融合，推进学院管理创新，提升学院管理信息化水平。

三是在产教融合校企合作的新态势下，如何进一步深化多元主体办学模式改革。

我校校企合作尚停留在浅层次上，校企合作平台不高、运行机制不完善，特别是在培养目标、课程开发、教学内容、教学模式等方面缺乏深层次合作，在校企合作体制机制、校企合作育人以及为企业主动服务等方面还需要改革和完善，企业参与人才培养过程的广度与工学结合的深度，仍然远不能满足学生职业岗位能力提升的内在要求，在合作关系上仍存在“学校热、企业冷”的现象。

四是在职业教育创新发展的背景下，如何提高学校核心竞争

力，加快建成省级优质学校。

抓住机遇，开阔视野，苦练内功，尽快改善办学条件，以骨干专业建设和专业群建设为契机，提升教师素质，加强横向合作，培养适应社会需要的人才。这是优质校建设的必由之路。

（二）未来发展思路

一是加强顶层设计，服务国家战略，强化专业建设，突出办学特色。

根据教育部《高等职业教育创新发展行动计划(2015-2018年)》、《河南省高等教育发展规划(2004-2020)》、《开封市全面建设小康社会纲要》和《开封市人民政府关于实施改革和发展中长期规划(2011-2020)》和《开封市人民政府关于实施职业教育攻坚计划的决定》，学院制定了第二个五年发展规划，明确了学院创新发展和专业建设的路线图。2016年下半年，学院又积极申报和承接《河南省高等职业教育创新发展行动计划(2015-2018年)》相关项目和任务。2018年底，行动计划项目的落地和任务的开展实施。

学院将进一步调整和优化专业结构，以体现优势和特色，突出重点，强化示范为原则，有计划、有步骤地开展重点专业和特色专业建设，力争未来5年间再建成3—5个特色专业，逐步完善“校企合作、工学结合、优势互补、资源共享、互动共赢”的专业建设长效机制。

二是多措并举，加快推进数字化校园建设，结合诊断与改进，使学校教学工作提质升级，提高人才培养质量。

学院将创新教师队伍建设的激励机制，改革人事分配和管理制度，加大人才引进力度，尽快引进一批高职称、高学历、高技能教师和有影响的名师，充实到重点建设专业和新办专业中来，

使专业分布和结构逐步趋于平衡；建立健全激励与约束机制，加强教学团队建设，加大对专业带头人、中青年骨干教师的扶持力度，积极为教师到企业挂职锻炼创造条件，尽快提高教师的实践教学能力和参与技术开发与服务社会的能力；加强校外兼职教师的使用、培训和管理，提高兼职教师的教学能力，加强对兼职教师教学效果的考核；加强师德师风建设，切实把教师风范评价与人事管理工作相结合，提高教学质量监控结果的适用范围，实现师资的优化配置。

三是坚持深化校企合作，深度融合，依托现代学徒制试点，深化人才培养模式和课程体系改革。

进一步拓宽校企合作的范围，在课程开发、订单培养、专业共建、实践教学等方面加强合作，开展以课程体系、教学内容和教学方法、教学手段改革为重点的教育教学改革，推进校企合作和工学结合人才培养模式的改革，提升校企合作的层次，提高校企合作的成效。加大校内外实训实习基地、特色专业、精品专业、精品课程的建设力度。进一步深化课程体系改革，根据行业企业用人标准，从专业培养目标入手，分析职业岗位及典型工作任务，根据学生完成特定职业岗位的工作任务所应具备的知识、能力和素质，构建专业课程体系。改革教学内容，加强校企合作课程开发工作，突出教学过程的实践性、开放性和职业性。改革教学方法和教学手段，积极推进“教、学、做”一体的教学模式改革。

同时，做好对外合作交流，增强办学特色。进一步加强对外合作与交流，在联合培养，引进教材、课程、师资、高职办学理念、培养模式上先行先试，促进学院高职办学特色的形成，争取进一步增加合作院校和专业，拓展合作领域，在师资培训、学术交流、科学研究、实训基地建设等方面取得明显成效。

四是瞄准省级优质校建设目标，苦练内功，争取早日实现预期目标

多措并举，多方挖掘潜力，吸引行业企业投入，合理使用财政资金，将有限的资金用到需要的地方。

提高内部治理和服务能力，提高办学效益。严格财经纪律，夯实会计基础工作，提高财务预算科学化水平，强化预算约束，加强成本核算，厉行节约，防范财务风险。加强预算外收入管理，认真完成清产核资工作。提高财务工作科学化水平。

进一步完善人事与分配制度改革，积极推进学院绩效工资改革。规范管理干部人事档案，力争年内完成新一轮的干部人事档案整理、审核工作。完善教职工年度考核办法。加强人才队伍建设。搭建平台促进教师专业化建设，积极引进优秀人才尤其是企业行家及能工巧匠，建立多层次人才数据库。

正如习总书记在庆祝改革开放四十周年大会上所讲的那样：“伟大梦想不是等得来、喊得来的，而是拼出来、干出来的。”

在今后的工作中，学校将切实贯彻习近平总书记重要指示精神，以百折不挠的奋斗精神和永不停步的工作态度，努力打造“文化内涵丰厚，艺术特色鲜明”的高职教育品牌，不断提升人才培养质量，全面发挥高校职能，办人民满意的教育

附件

表 1 计分卡

院校 代码	院校 名称	指标		单位	2017 年	2018 年
		1	就业率	%	92.46	74.10
		2	月收入	元	2546.44	2400
		3	理工农医类专业相关度	%	41.23	_____
		4	母校满意度	%	97.06	92.16
		5	自主创业比例	%	0.54	1.04
		6	雇主满意度	%	98.57	93.05
		7	毕业三年职位晋升比例	%	32.60	_____

表 2 学生反馈表

院校代码	院校名称	指标	单位	一年级	二年级	备注	
		1 全日制在校生人数	人	3107	2391		
		教书育人满意度	□				
		2 (1) 课堂育人	调研人次	人次	1950	1718	
			满意度	%	85.99	88.69	
		(2) 课外育人	调研人次	人次	568	492	
			满意度	%	89.65	88.65	
		课程教学满意度	□				
		(1) 思想政治课	调研课次	课次	163	157	
			满意度	%	78.75	81.65	
		3 (2) 公共基础课(不含思想政治课)	调研课次	课次	1045	1015	
			满意度	%	80.87	82.64	
		(3) 专业课教学	调研课次	课次	5960	5680	
			满意度	%	88.35	88.34	
		管理和服务工作满意度	□				
		(1) 学生工作	调研人次	人次	1063	978	
			满意度	%	92.00	90.50	
		(2) 教学管理	调研人次	人次	280	260	
			满意度	%	95.00	95.00	
		(3) 后勤服务	调研人次	人次	689	657	
			满意度	%	98.00	98.30	
		5 学生参与志愿者活动时间	人日	2840	2720		
		学生社团参与度	□				
		(1) 学生社团数	个	11	29		
		6 (2) 参与各社团的学生人数(见下页)	人			指分别参与不同社团活动的人数,须逐一列出。	

指标	单位	一年级	二年级
参与各社团的学生人数	人	手绘社 60	手绘社 40
		K 歌社 80	K 歌社 40
		古筝社 25	古筝社 15
		Bbox 社 40	Bbox 社 25
		IT 精英社 85	IT 精英社 35
		动漫社 50	动漫社 40
		乒乓球社 130	乒乓球社 80
		街舞社 180	街舞社 120
		说唱社 40	说唱社 20
		拉丁舞社 65	拉丁舞社 35
		武术社 80	武术社 40
		书法社 70	书法社 30
		吉他社 200	吉他社 100
		轮滑社 90	轮滑社 70
		悦享书友会 70	悦享书友会 30
		篮球社 120	篮球社 80
		瑜伽社 90	瑜伽社 60
		阳光心灵义工社 180	阳光心灵义工社 120
		滑板社 130	滑板社 70
		足球社 120	足球社 90
		摄影协会 70	摄影协会 30
		尤克里里 60	尤克里里 60
		茶艺社 50	茶艺社 30
		散步社 170	散步社 130
		非遗传习社 70	非遗传习社 30
		围棋社 50	围棋社 30
		羽毛球社 70	羽毛球 70
		喊麦社 35	喊麦社 25
		话剧社 40	话剧社 30
		Cosplay 社 50	Cosplay 社 30
		健身社 50	健身社 50
		排球社 40	排球社 40
		跆拳道社 40	跆拳道社 30
		曳步舞社 35	曳步舞社 35
		器乐社 30	器乐社 20
		手工社 30	手工社 30
		相声社 20	相声社 15
		健美操社 60	健美操社 50
		礼仪队 50	礼仪队 50
		演艺社 30	演艺社 25

表 3 资源表

院校代码	院校名称	指标	单位	2017 年	2018 年
		1 生师比	□	11.66	12.95
		2 双师素质专任教师比例	%	44.38	40.19
		3 生均教学科研仪器设备值	元/生	4578.36	3033.24
		4 生均教学及辅助、行政办公用房面积	m ² /生	19.27	13.76
		5 生均校内实践教学工位数	个/生	0.65	0.40
		6 校园网主干最大带宽	Mbps	1000	1000
		7 教学计划内课程总数	门	863	1119
		其中：线上开设课程数	门	1	2
学校类别（单选）：综合、师范、民族院校（ <input type="checkbox"/> ） 工科、农、林院校（ <input type="checkbox"/> ） 医学院校（ <input type="checkbox"/> ） 语文、财经、政法院校（ <input type="checkbox"/> ） 体育院校（ <input type="checkbox"/> ） 艺术院校（ <input checked="" type="checkbox"/> ）					

表 4 国际影响表

院校代码	院校名称	指标	单位	2017 年	2018 年	备注
		1 全日制国（境）外留学生人数（一年以上）	人	0	0	□ □
		2 非全日制国（境）外人员培训量	人日	0	0	□ □
		3 在校生服务□走出去□企业国（境）外实习时间	人日	0	0	□ □
		4 专任教师赴国（境）外指导和开展培训时间	人日	0	0	□ □
		5 在国（境）外组织担任职务的专任教师人数	人	0	2	张阳在越南岷港外国语大学任教 孙珂在南非莫桑比克马普托华文学校任教
		6 开发并被国（境）外采用的专业教学标准数	个	0	0	
		开发并被国（境）外采用的课程标准数	个	0	0	
		7 国（境）外技能大赛获奖数量	项	0	0	填报格式：××（姓名）在××（大赛名），获××奖；须逐一列出，否则数据无效。

表 5 服务贡献表

院校代码	院校名称	指标	单位	2017 年	2018 年		
		1	全日制在校生人数	人	6090	8530	
			毕业生人数	人	1551	2683	
			其中：就业人数	人	1434	1988	
			毕业生就业去向：	<input type="checkbox"/>	<input type="checkbox"/>	<input type="checkbox"/>	
			A 类：留在当地就业人数	人	297	571	
			B 类：到西部地区和东北地区就业人数	人		222	
			C 类：到中小微企业等基层服务人数	人	1068	1802	
			D 类：到 500 强企业就业人数	人	86	35	
		2	横向技术服务到款额	万元	4.10		
			横向技术服务产生的经济效益	万元			提供产生经济效益的企业出具的证明，并盖财务章。
		3	纵向科研经费到款额	万元	25.05	27	
		4	技术交易到款额	万元	0		
		5	非学历培训到款额	万元	60.36	80.56	
		6	公益性培训服务	人日	6337	1088	
主要办学经费来源（单选）：省级（ <input type="checkbox"/> ） 地市级（ <input checked="" type="checkbox"/> ） 行业或企业（ <input type="checkbox"/> ） 其他（ <input type="checkbox"/> ）							

表 6 落实政策表

院校代码	院校名称	指标	单位	2017 年	2018 年	
		1	年生均财政拨款水平	元	12888	14359
			其中：年生均财政专项经费	元	895	978
		2	教职员工额定编制数	人	589	589
			在岗教职员工总数	人	618	702
			其中：专任教师总数	人	365	418
		3	企业提供的校内实践教学设备值	万元	265	133.58
		4	生均企业实习经费补贴	元		200
			其中：生均财政专项补贴	元		
		5	生均企业实习责任保险补贴	元		80
			其中：生均财政专项补贴	元		
		6	企业兼职教师年课时总量	课时	25398	8542
			年支付企业兼职教师课酬	元	876231	295120
			其中：财政专项补贴	元		