

内容真实性责任声明

学校对 渤海理工职业学院 质量年度报告（2019）及相关附件的真实性、完整性和准确性负责。

特此声明

单位名称（盖章）：



法定代表人（签名）：

2018年12月30日



渤海理工职业学院

高等职业教育质量年度报告（2019）

二〇一八年十二月

目 录

1. 学院基本情况.....	1
2. 学生发展	2
2.1 招生情况.....	2
2.1.1 提高招生吸引力的举措	2
2.1.2 2018 年招生人数大幅增加	3
2.2 学生在校体验.....	3
2.2.1 加强校园文化建设，促进学生综合素质发展	3
【案例 1】 何香久学术图书馆落户我院.....	4
2.2.2 以“三进”为抓手，提升思想政治教育质量	5
【案例 2】 学习新思想 千万师生同上一堂课	7
【案例 3】 “重走革命圣地 传承西柏坡精神”主题党日活动	9
2.2.3 完善心理健康教育工作体系，加强学生心理健康辅导.....	11
【案例 4】 心理趣味运动会	11
2.2.4 强化技能训练，竞赛再创佳绩	14
2.2.5 学生服务与资助.....	17
2.3 就业质量.....	17
2.3.1 提升就业质量的举措	17
2.3.2 2018 届毕业生就业质量	18
2.3.3 2018 届毕业生对母校评价	18
3. 教学改革	19
3.1 对接区域产业，调整优化专业设置	19
3.2 以项目为引领，深化课程改革	21
【案例 5】 计算机网络社团举办电脑公益维护活动.....	22
3.3 加快国家现代学徒制试点建设，凸显“校企一体育人”特色.....	23
3.3.1 设立教学管理部，构建企业教学质量监控体系	23
3.3.2 校企一体，推动双导师队伍建设.....	24
3.3.3 建立了与现代学徒制适应的制度体系与标准体系	25
3.3.4 创新现代学徒制人才培养模式	25
【案例 6】 校企交替铸匠魂 3C 平台育人才	26
3.4 探索专业建设背景下的创新创业教育	28
【案例 7】 用真实的企业运营打造双创人才	30

3.5 推进信息技术应用，加快数字校园建设.....	34
4. 政策保障	34
4.1 政府支持.....	34
4.2 制度保障.....	35
4.2.1 以章程为纲，完善学院内部治理结构.....	35
4.2.2 制定规划完善制度，规范日常管理.....	36
4.3 队伍保障.....	36
4.3.1 深化人事制度改革，推动教师分类管理.....	36
4.3.2 完善青年教师培养机制，加强教师队伍建设	37
【案例 8】 开展暑期教师培训	38
4.3.3 注重开展师资培训，提高教师业务水平.....	39
4.3.4 完善聘用与考核机制，加强兼职教师队伍建设	40
4.4 经费保障.....	40
5. 国际合作	41
6. 服务贡献	42
【案例 9】 开展社会培训，服务合作企业	43
【案例 10】 参与企业研发项目，荣获国内领先级科技成果奖	44
7. 面临挑战	46
7.1 师资队伍进一步提升面临挑战.....	46
7.2 国际合作与交流面临挑战.....	46
8. 附件.....	47
表 8-1 计分卡.....	47
表 8-2 学生反馈表.....	48
表 8-3 资源表.....	49
表 8-4 国际影响表.....	50
表 8-5 服务贡献表.....	51
表 8-6 落实政策表.....	52

1. 学院基本情况

渤海理工职业学院是 2013 年经河北省人民政府批准、国家教育部备案、面向全国招生的全日制普通高等院校。学院位于“环渤海、环京津”美丽的海滨城市河北省黄骅市，占地 800 亩，学院环境优美，教学、生活服务设施完备。学院设有经贸管理、建筑工程、机电工程、信息工程 4 个系。2018 年招生专业 37 个，其中教育部现代学徒制试点专业 4 个，河北省高职院校创新发展行动计划骨干专业 2 个，院级骨干专业 4 个，院级特色专业 3 个。

学院在河北省教育厅 2014、2015、2016、2017 年度民办学校办学情况检查中连续四年获得“优秀”；2015 年被教育部遴选为首批 100 所“现代学徒制试点”高职院校；被中国石化联合会授予“中国石油和化学工业院校文化建设先进单位”；学院是中国石油和化学工业联合会教育工作委员会委员单位、中国化工教育协会副会长单位、河北省民办教育协会副会长单位；获沧州市“青年志愿服务优秀组织奖”；获黄骅市“支持地方发展特殊贡献奖”；获黄骅市“征兵工作先进单位”；获黄骅市人力资源与社会保障局颁发的“2019 年度居民医疗保险征缴工作优秀组织奖”；院团委获得沧州市、黄骅市“五四红旗团委”等荣誉称号。

学院秉承“德技双修、厚德尚能、立德树人、修德精技”的办学理念，依托河北众诚企业集团办学优势，主动适应区域经济发展方式和产业结构调整，依据社会 and 行业对人才的需求，探索人才培养模式的改革，

推行“工学结合、产教融合、双主体育人”以及“现代学徒制”等人才培养模式，学院以培养学生专业技能和职业素养为中心，采取培养目标学年化“三层递进”、分层教学滚动式管理、顶岗实习分段跟进、校企联合订单培养等模式，取得了良好的教学成果，人才培养质量得到全面提升。学院注重学生综合素质培养，德育为先，创新思想政治教育和管理的方式方法，采取准职业人管理模式，致力于培养学生综合素质和职业素养。学院积极搭建“科技、文化、体育、实践、创新创业”校园活动平台，形成了具有渤海理工特色校园文化活动品牌。

2. 学生发展

2.1 招生情况

2.1.1 提高招生吸引力的举措

学院 2018 年招生工作顺利完成，2018 年河北省高考报名 48.64 万人，比 2017 年增加 5.02 万。目前生源呈现逐年增加的态势，学院抓住机遇，提高招生吸引力。2018 年，学院领导深入招生一线，指导招生工作；制定了适合学院实际情况的招生实施方案；开拓省外招生渠道，同时加强省内外招生宣传、咨询接待工作，2018 年外省投放招生计划 738 人，录取 384 人，报到 321 人，报到人数同比 2017 年增加 50 人，实现了省外招生 300 人的突破。学院加大官方报考媒体宣传力度，在河北、山西、辽宁、贵州等多个省份投放广告；参加了河北、山西、贵州、四川、云南、甘肃等地的校园宣讲会；加大学

院微信公众号的推广；通过网络媒介多方位展现学院风貌、办学特色、优势专业。

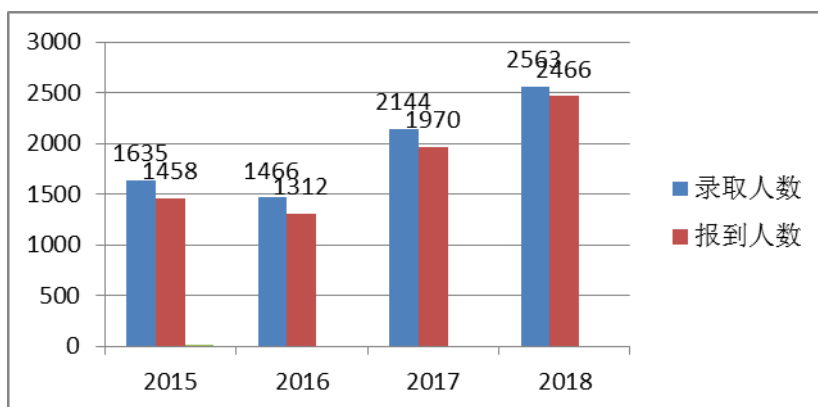


图 2-1 2015 年--2018 年录取、报到情况对比图

2.1.2 2018 年招生人数大幅增加

2018 年学院计划招生 3110 人，录取人数 2563 人，学生报到人数 2466 人，。考生最高录取分数理工类 417 分、文史类 458 分，超过河北省内二本录取分数线。2018 年度，学院开拓山东、江苏等招生省份，省外招生范围进一步扩大，达到 20 个。

2.2 学生在校体验

2.2.1 加强校园文化建设，促进学生综合素质发展

学院制定了《渤海理工职业学院校园文化建设三年规划（2018-2020）》，全面指导学院校园文化建设，并稳步推进实施。充分发挥团委、学生会以及各学生社团的作用，在院团委领导下社团规模不断扩大，成立了书法社、造价协会、会计电算化社团、吉他社团、轮滑协会等社团，2018 年达到 50 个；搭建“科技、文化、艺术、体育、社会实践”五大学生活动平台，积极开展校园文化活动，组织

学生参加创新创业大赛和各类社会实践活动，开展以职业生涯规划、学业、安全、文明修身、人际交往、职业精神、就业择业等为主题的“十项主题教育活动”，开展了三届社团文化节、大学生艺术节、“开口弯腰”等大学生社会实践活动，丰富了校园文化生活，促进学生健康全面发展。

学院在注重学生知识与技能教育的同时，高度重视学生文化素养、人生观与价值观的培养，实现德智体美劳全面发展的高素质技术技能人才培养目标。学院开设了人文素质修养必修课程，促进学生在政治思想、道德修养、文化修养等全面发展和综合提高。学院进行了校园文化建设，使社会主义核心价值观入校园、入班级，众诚企业文化、众诚精神融入学生日常教育，企业 6S 管理引入实训室内涵建设中。

【案例 1】何香久学术图书馆落户我院

何香久先生曾任政协第十二届全国委员会委员、第十届民建中央委员、沧州市政协副主席，沧州市文联主席、民建沧州市委主委，是国家一级作家、著名文化学者、黄骅大洼文学开创者之一。

2018 年 9 月 21 日，在渤海理工职业学院 2018 级新生开学典礼上，沧州渤海新区党工委委员、中共黄骅市委书记朱春燕同志、黄骅市人民政府副市长张桂云同志、原沧州市政协副主席何香久同志、河北众诚企业集团董事长、党委书记韩杏军同志为何香久学术图书馆和四库全书丛编文献部揭牌。总面积 2000 平方米的何香久学术图书馆（《四库全书丛编》编撰委员会文献部）落户我院，容纳了由何香久本人创

作或收藏的人文、社科、文化、文艺类图书 1.5 万余册，包括文津阁版《四库全书》、竖排影印版《古今小说集成》系列丛书等珍贵文献，丰富了学校图书馆的馆藏。同时设立了《四库全书丛编》文献部，对《四库全书》进行新一次的修订、校勘、抄录等。



何香久学术图书馆和四库全书丛编文献部揭牌

2.2.2 以“三进”为抓手，提升思想政治教育质量

为做好“三进”工作，学院提出以进班级、进宿舍为前提条件，以进教材为重要基础，以进课堂为中心任务，以进头脑为最终目的的工作思路。

进班级：积极发挥学生干部、党员的典型示范作用，积极引导全院学生树立明确的学习目标、积极的学习态度。校优秀班集体的评选，将班级的各项成绩综合列为考核指标，各班优秀学生和学生干部的数量作为重要参考，有效地激发学生学习的热情，提升学生自我管理、自我教育、自我服务的能力，形成互帮互助的学习氛围。同时每个月开展一次有学院特色的“十大主题教育”，即法制教育、心理教育、

国防教育、时事政治教育、优秀传统文化教育、公民品德教育、安全教育、婚恋教育、新生入学和老生毕业离校（择业、创业）教育、职业素质教育（职业礼仪、职业道德、职业行为等），以此保持良好的思想政治氛围。

进宿舍：进宿舍就是走进学生生活，辅导员队伍要真正了解每个学生的情况，把握学生思想动态，为此学院为每个学生定制一本“学生成长记录手册”，辅导员每个月与所带学生进行一次面对面的谈话，及时记录学生的点滴，同时充分与学生家长沟通，深入了解每个学生的情况，挖掘学生的优点，激发学生自信和学习动力。

进教材：思政老师进行集体备课，学习十九大报告精神、学习习近平新时代中国特色社会主义思想。对党的十九大形成的新论断、新特点、新目标、新要求如何进入教材、课堂、学生头脑等提出具有建设性的建议和意见。

进课堂：学院全体思政老师认真梳理十九大报告的重大理论创新，根据各门课程的内容和特点，找准找好结合点，及时将十九大精神融入各门课程的相关章节之中，明确讲授的重点内容。2018年6月学院思政教师怀琦为全体教师做《学习十九大会议精神》主题讲座，会后各教研室教师进行分组讨论，结合所授课程，分享将十九大会议精神融入课程的思路及做法，积极开展“课程思政”的工作。

进头脑：学院通过举行“学习新思想 千万师生同上一堂课”活动、“重走革命圣地 传承西柏坡精神”主题党日活动、“我为党旗

增辉 为理工添彩”演讲比赛等，让学生真切感受党的十八大以来取得的历史性成就与历史性变革，强化逻辑认知，不断增强四个意识，坚定四个自信，引领广大青年学子争做习近平新时代中国特色社会主义思想的坚定信仰者和积极传播者。

【案例2】学习新思想 千万师生同上一堂课

为深入学习宣传贯彻习近平总书记在北京大学师生座谈会和纪念马克思诞辰200周年大会上的重要讲话精神，认真落实河北省教育厅《关于组织开展“学习新思想千万师生同上一堂课活动”的通知》要求，2018年6月14日，我院组织开展了“学习新思想千万师生同上一堂课活动”。



渤海理工职业学院党委书记侯东喜主持会议

此次授课活动由我院党委书记侯东喜主持，北京交通大学海滨学院院长王化深教授、博士生导师主讲。王教授是河北省“习近平总书记重要讲话精神讲师团”成员，面对渤海理工职业学院1400余名师生，以“乘新时代东风 做新时代栋梁”为主题，用详实的数据和深入浅出的语言，详尽解读中国梦的内涵，国家的重大发展战略，高校的历史使命以及习近平总书记关于新时代青年提出的“爱国、励志、求真、力行”要求。



北京交通大学海滨学院院长王化深教授作报告

精彩的授课在师生中产生了热烈反响。师生纷纷表示，“千万师生同上一堂课”这一学习形式，生动活泼、深入浅出，易于理解、便于学习，有助于我们更好地感悟真理的无穷魅力。作为教师，必须抓住培养社会主义建设者和接班人这个根本，在思想、业务、品德等方面全面武装，提升自己，做有理想信念、道德情操、扎实学识和仁爱

之心的“四有”好老师。作为青年学子，要立志成才，锤炼本领，担负起青年一代的历史使命，努力做新时代的不懈奋斗者。

【案例3】“重走革命圣地 传承西柏坡精神”主题党日活

时值学院庆祝中国共产党建党97周年之际，为继承和发扬党的优良传统，增强广大党员历史使命感和时代责任感，2018年7月5日，学院29名党员赴革命圣地西柏坡，开展了以“重走革命圣地 传承西柏坡精神”主题党日教育活动，追寻红色记忆，缅怀革命先烈。

党员们先后参观了西柏坡纪念馆，毛泽东、周恩来、朱德等党中央领导人的故居，以及军委作战室、中共七届二中全会会址等具有重要历史意义的旧址，感受到老一辈革命家在西柏坡时期的艰苦岁月。

在西柏坡纪念馆中，展出了大量珍贵的革命文物、历史照片和资料，系统地介绍了党中央和毛泽东等中央领导人在西柏坡期间的革命实践和为中国革命建立的丰功伟绩。一件件珍贵的历史文物，一幅幅记录峥嵘岁月的图片，一桩桩感人至深的往事，生动展示了“新中国从这里走来”的历史画卷，引起广大党员的共鸣。



参观西柏坡纪念馆

在中共七届二中全会会址外悬挂的党旗前，全体党员重温了入党誓词，党旗庄严，声音嘹亮。大家举起右拳，精神饱满、铿锵有力，向党和人民做出了庄严承诺。



重温入党誓词

最后，在西柏坡纪念碑前，全体党员怀着崇敬的心情，深切缅怀了革命先烈的丰功伟绩，在五位领导人铜像前合影留念。学习结束后，党员教师们纷纷表示此次党日活动是一堂生动深刻、直抵灵魂的党

课，这次西柏坡之行，近距离接触历史，感受革命先辈的生活环境，更加深刻的体会到西柏坡精神的意义。

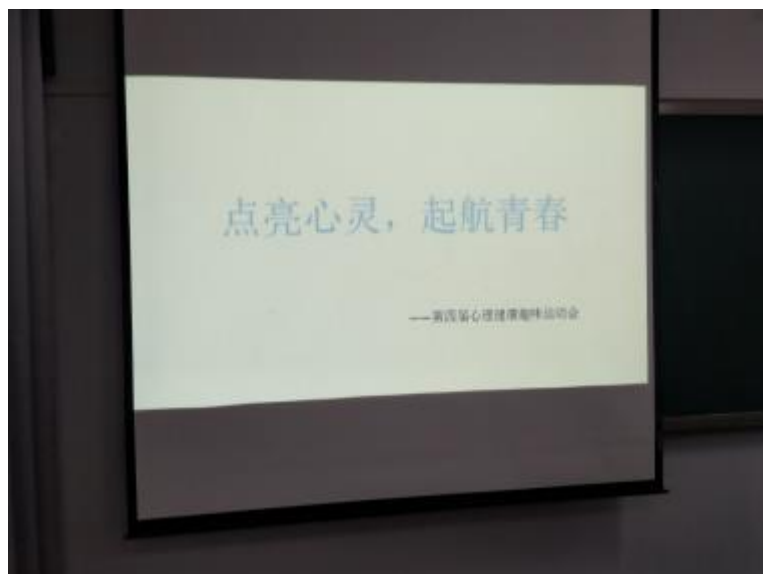
2.3.3 完善心理健康教育体系，加强学生心理健康辅导

学院坚持把心理健康教育工作纳入学院德育工作体系，建立起“院（心理健康咨询中心）-系（心理工作小组）-班（辅导员）-宿舍（心理安全员）”四级心理健康工作体系。以校园心理文化建设为载体，以心理咨询和危机干预为基础，以提高学生心理素质为目标，结合学生心理辅导和职业指导，积极推进学生心理健康教育。

学院认真扎实开展心理教育工作，最大限度地发挥心理健康教育中心维护和促进学生心理健康，提高心理素质的作用，做好心理健康教育工作。心理健康中心通过心理健康知识宣传周、心理咨询、心理培训、心理测试、《心苑》报纸、微信公众号、QQ 平台、校园心理导航网页等形式，利用成员专题培训会、心理游戏、朋辈咨询等活动，调动学生参与的积极性和主动性，培养学生的心理健康意识。

【案例 4】心理趣味运动会

2018 年 11 月 25 日下午三点，在 1 教 3 座 404 教室召开第四次心理趣味运动会。



心理趣味运动会开幕

与传统运动会相比，趣味运动会将竞技与娱乐相结合，着重鼓励学生合作参与，充分发扬团体合作精神，设置了“你猜我画”、“桌子游戏”、“击鼓传花”等趣味性和协作性于一体的比赛。

本次运动会先由成员们的精彩节目助兴，之后依次开展各项活动：

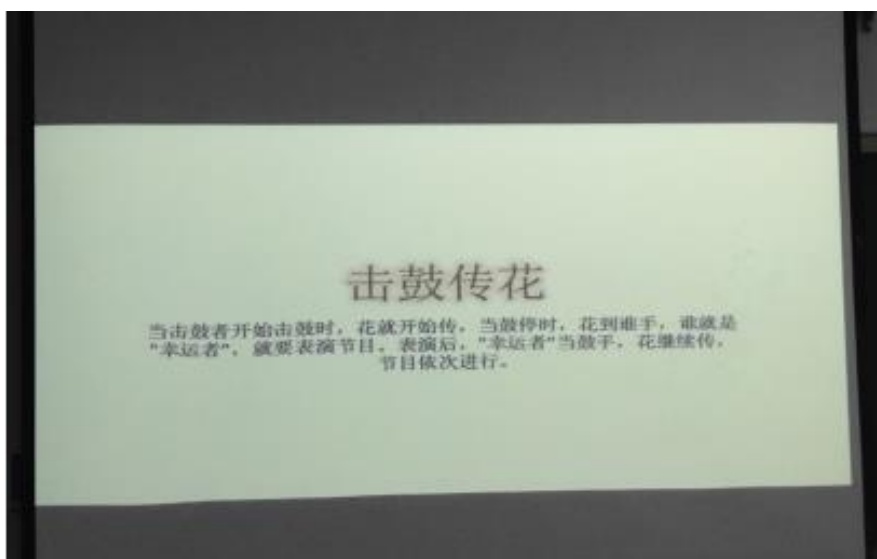
你猜我画——每组出两人，以猜对词数多的一组获胜，每组同学都用自己的方法演绎着每一个词语，体现了同伴们之间的默契，使词语富有生命的色彩。

桌子游戏——每位参赛者有两次机会将饮料推到规定范围内，成功的参赛者可以获得饮料作为奖品。这项活动受到了大家的一致好评。



桌子游戏

击鼓传花——它作为最有趣的一个活动，让参赛者们开心参与的同时还展现了自己的才艺，也使本次活动画上了圆满的句号。



击鼓传花

本次趣味运动会让同学们锻炼了身体，体验到了团队合作精神，同时也为各位学生提供了一个极佳的交流平台，有力地增进了同学的友谊，让同学们真正感受到运动的快乐。

2.2.4 强化技能训练，竞赛再创佳绩

为培养学生技能水平，学院将技能竞赛的培训融入在教学实践中，积极推行“学、训、赛相通”的教学模式，将“以赛促教，以赛促学，以赛促改，以赛促建”带入到教育教学的各个环节中，有力地促进了学生技能水平的提高和教学质量的提升，在国家、省市级技能竞赛中，频创佳绩，2018年获得国家级团体一等奖3项，国家级团体二等奖2项，国家级团体三等奖1项，省级团体一等奖5项，省级团体二等奖2项，省级团体三等奖8项，省级个人一等奖4项，省级个人二等奖2项，省级个人三等奖15项。

表 2-1：2018 年获奖情况一览表

系部	大赛名称	奖项级别	获奖时间	获奖人员	
				学生	指导教师
经贸管理系	2018年科云杯全国职业院校财会职业能力大赛	国家级团体二等奖	2018年10月	刘媛华、张一楠、杨茜茜、王美琦	董大琳、王彩花
经贸管理系	2018年科云杯全国职业院校财会职业能力大赛	国家级团体二等奖	2018年10月	樊丰港、张焕、张彤、李琪琦	董莹、刘玲玲
经贸管理系	2018“学创杯”全国大学生创业综合模拟大赛	国家级团体一等奖	2018年10月	王鹏飞、赵杉杉、胡晓薇	邢恩阳
经贸管理系	第三届“踏瑞杯”全国高职高专人力资源管理技能大赛	国家级团体一等奖	2018年10月	张焕、刘云鹤、相婷	马家凤、刘旭
建筑工程系	2018年全国高等院校BIM应用技能大赛（水电安装工程量计算）	国家级团体一等奖	2018年10月	冯硕、张朝帅、庄泉敏	付立颖、郜瑞东
建筑工程系	2018年全国高等院校BIM应用技能大赛（BIM算量）	国家级团体三等奖	2018年10月	冯硕、张朝帅、庄泉敏	付立颖、郜瑞东
建筑工程系	2018年中国技能大赛—河北省电子信息职业技能大赛	省级团体三等奖	2018年12月	陈莹、冯硕、李文丽	周庆蕊
建筑工程系	2018年中国技能大赛—河北省电子信息职业技能大赛	省级个人三等奖	2018年12月	陈莹	周庆蕊

系部	大赛名称	奖项级别	获奖时间	获奖人员	
				学生	指导教师
建筑工程系	2018年中国技能大赛—河北省电子信息职业技能大赛	省级个人三等奖	2018年12月	冯硕	周庆蕊
机电工程系	2018年中国技能大赛—河北省电子信息职业技能大赛	省级团体三等奖	2018年12月	张雅琪、宋清森、车豪	韩伟楠
经贸管理系	2018年河北省“恒信杯”税务技能大赛	省级团体三等奖	2018年11月	许士丽、姜亚欣、刘亚喃	王彩花、郑义
机电工程系	京津冀高职高专院校“圣纳·新道杯”技能大赛	省级团体三等奖	2018年11月	王宝罗、郭江豪、胡彦星	王景辉、孙娜
机电工程系	京津冀高职高专院校“圣纳·新道杯”技能大赛	省级团体三等奖	2018年11月	王雄巍、薄跃宣、苑贺成	王景辉、李文涛
基础部	河北省第十九届世纪之星演讲比赛	省级个人二等奖	2018年11月	郭秋芳	王亚微
基础部	河北省第十九届世纪之星演讲比赛	省级个人三等奖	2018年11月	张娟	滕静
基础部	河北省高校第四届阅读大赛	省级个人三等奖	2018年11月	胡洺涛	杜树莹
基础部	河北省高校第六届写作大赛	省级个人一等奖	2018年11月	宋丽岩	张露露
建筑工程系	河北省第七届“新奔腾杯”BIM建模应用技能大赛	省级团体一等奖	2018年10月	陈莹、孟成、李文丽	周庆蕊、郜瑞东
建筑工程系	河北省第七届“新奔腾杯”BIM建模应用技能大赛	省级个人一等奖	2018年10月	陈莹	周庆蕊、郜瑞东
建筑工程系	河北省第七届“新奔腾杯”BIM建模应用技能大赛	省级个人一等奖	2018年10月	孟成	周庆蕊、郜瑞东
建筑工程系	河北省第七届“新奔腾杯”BIM建模应用技能大赛	省级个人三等奖	2018年10月	李文丽	周庆蕊、郜瑞东
基础部	全国大学生数学建模竞赛河北赛区	省级团体二等奖	2018年9月	郭忠元、马晓微、曹海轩	王云青
经贸管理系	第三届“踏瑞杯”全国高职高专人力资源管理技能大赛	省级团体一等奖	2018年6月	张焕、刘云鹤、相婷	马家凤、刘旭
经贸管理系	2018“学创杯”河北大学生创业综合模拟大赛	省级团体一等奖	2018年6月	赵彬彬、郑磊、胡晓薇	邢恩阳
经贸管理系	2018“学创杯”河北大学生创业综合模拟大赛	省级团体一等奖	2018年6月	王鹏飞、赵微、湛洪芹	马家凤

系部	大赛名称	奖项级别	获奖时间	获奖人员	
				学生	指导教师
经贸管理系	第十四届全国大学生“新道杯”沙盘模拟经营大赛	省级团体一等奖	2018年6月	刘振羽、闫俊锋、 邓择贤、刘磊哲、 冉腾	郑义
建筑工程系	河北省高校制图与构型能力大赛	省级团体二等奖	2018年5月	曹昱、张宇、周楠、 赵钰、刘卿寓	齐浩、郜瑞东
建筑工程系	河北省高校制图与构型能力大赛	省级个人一等奖	2018年5月	曹昱	齐浩、郜瑞东
建筑工程系	河北省高校制图与构型能力大赛	省级个人二等奖	2018年5月	张宇	齐浩、郜瑞东
建筑工程系	河北省高校制图与构型能力大赛	省级个人三等奖	2018年5月	周楠	齐浩、郜瑞东
建筑工程系	河北省高校制图与构型能力大赛	省级个人三等奖	2018年5月	赵钰	齐浩、郜瑞东
建筑工程系	河北省高校制图与构型能力大赛	省级个人三等奖	2018年5月	刘卿寓	齐浩、郜瑞东
机电工程系	2018年河北省高等职业院校新能源汽车技术与服务大赛	省级团体三等奖	2018年4月	周红维、林亚宁、 杨帅、范鹏宇	杜迎春
机电工程系	2018年河北省高等职业院校新能源汽车技术与服务大赛	省级个人三等奖	2018年4月	林亚宁	杜迎春
机电工程系	2018年河北省高等职业院校新能源汽车技术与服务大赛	省级个人三等奖	2018年4月	周红维	杜迎春
信息工程系	河北省高等职业院校学生计算机网络应用技能大赛	省级团体三等奖	2018年4月	范杰、黄乐佳、刘 建国	王彬
信息工程系	河北省高等职业院校学生电子商务项目大赛	省级团体三等奖	2018年4月	赵飞飞、赵彬彬、 陈亚楠、杨睿	杨明
建筑工程系	河北省高等职业院校建筑工程识图技能大赛	省级个人三等奖	2018年4月	冯硕、张朝帅、陈 莹、李文丽	齐浩、周庆蕊
建筑工程系	河北省高等职业院校建筑工程识图技能大赛	省级个人三等奖	2018年4月	冯硕	齐浩、周庆蕊
建筑工程系	河北省高等职业院校建筑工程识图技能大赛	省级个人三等奖	2018年4月	张朝帅	齐浩、周庆蕊
建筑工程系	河北省高等职业院校建筑工程识图技能大赛	省级个人三等奖	2018年4月	陈莹	齐浩、周庆蕊
建筑工程系	河北省高等职业院校建筑工程识图技能大赛	省级个人三等奖	2018年4月	李文丽	齐浩、周庆蕊

2.2.5 学生服务与资助

学院认真落实国家资助政策，高度重视扶贫助困工作。2018 年办理生源地助学贷款确认 480 人次，共计 349.4 万元；落实国家奖助学金政策，学生获国家奖学金 4 人，国家励志奖学金 109 人，国家助学金 795 人，共计 296.2 万元；合理设置勤工助学岗位，本年度提供勤工助学岗位 34 个，发放勤工助学工资 5.62 万元。2018 年获董事长奖学生 376 人，总金额 119.5 万元。

2.3 就业质量

2.3.1 提升就业质量的举措

制定工作方案，确定工作目标。学院制定了《2018 届毕业生就业工作实施方案》、《渤海理工职业学院关于特殊群体学生就业创业帮扶工作方案》等相关政策文件，以提高就业率与就业质量为目标，以理念创新、制度创新、方法创新为工作动力；以提高就业工作人员服务意识与水平、规范就业管理制度为工作保障；努力形成具有学院特色的就业工作品牌。实施就业工作二级管理，积极开展就业培训工作。各系根据就业指导中心安排，开设《就业创业指导》、《创新创业教育》、《职业规划与创新创业》等相关课程，邀请校外专家开展就业讲座。积极联系北京、天津、河北、山西、辽宁等地企业，举行校园专场宣讲会 18 场。努力拓宽就业渠道，主动寻找企业，目前为止，学院企业资源库合计企业 2000 余家。

2.3.2 2018 届毕业生就业质量

学院 2018 届毕业生就业率、月收入、专业相关度、母校满意度等诸多核心指标，均保持较高水平。

● 就业率

学院 2018 届毕业生就业率为 98.30%，连续三年保持在 98% 以上。

● 月收入

学院 2018 届毕业生初次就业的平均月收入为 2508.51 元，月收入在 2000-4000 元区间内的占毕业生总数的 80% 以上。

● 专业相关度

学院 2018 届毕业生的工作与专业相关度为 70.27%。

● 用人单位满意度

2018 年，学院对 20 余家用人单位开展调研，用人单位满意度 90.32%，对毕业生综合素质给予了较高评价，尤为凸显的是岗位适应能力，评价毕业生“上手操作快”，其中有 8 家用人单位给予毕业生满分的评价。

2.3.3 2018 届毕业生对母校评价

学院开展了 2018 届毕业生对母校满意度调研，对毕业生就业手续办理、就业帮扶与推荐、招聘信息发布、就业咨询与指导、校园招聘活动开展情况等进行了摸底调查，了解学生关注点，查找不足。经过统计，2018 届毕业生对学院总体满意度达到 90.24%，对学院就业帮扶政策、就业咨询指导等较为满意。

3. 教学改革

3.1 对接区域产业，调整优化专业设置

学院按照“对接产业，工学结合，提升质量，推动职业教育深度融入产业链，有效服务经济社会发展”的工作方针，统筹调整优化专业布局 and 结构，努力构建与区域现代产业发展相适应的特色专业体系。结合河北省《专业设置管理实施细则》等文件精神，出台了专业设置管理办法，明确建立专业动态调整机制和新增专业申报原则，要求根据企业用人标准、岗位要求和区域产业结构调整需求，调整专业结构和课程设置等，形成与产业结构相适应的专业布局。对接产业集中办好重点专业。学院地处河北省黄骅市，服务面向定位为以众诚集团为依托，立足渤海新区，面向京津冀，服务于国家经济和社会发展；专业设置定位为遵循促进就业导向、类群集聚、服务众诚集团和地方区域经济的原則，重点发展现代服务、经贸管理、电子信息、建筑工程和机电技术类主线专业，积极发展新兴产业类专业。

为适应国家“一带一路”和“中国制造 2025”发展战略，以及京津冀一体化、雄安新区、渤海新区建设对技术技能人才的需求，设置和调整专业，使专业布局与区域产业、行业发展有效对接。学院每年进行一次专业分析、市场调研、人才需求情况预测，依据区域产业结构调整，驱动专业设置与改革。2018 年新增专业 6 个，分别为：城市轨道交通运营管理、城市轨道交通机电技术、城市轨道交通工程技术、高速铁路客运乘务、旅游管理、大数据技术与应用。

学院对接渤海新区的临港区域优势、特色产业，集中人财物，重点建设现代服务、装备制造、电子信息、建筑材料等四类专业群。2018年招生专业为37个，已初步完成了专业整体布局，基本覆盖了我省及区域主导、优势、特色和新兴产业主要岗位，形成特色鲜明的满足工学结合要求的人才培养模式。

表 3-1：专业设置与区域产业对接情况一览表

专业	产业	产业地位
物流管理	现代服务业	省主导产业、省新兴产业、区域特色产业
电子商务		
会计		
市场营销		
影视多媒体技术		
商务管理		
人力资源管理		
老年服务与管理		
高尔夫球运动与管理		
酒店管理		
休闲服务与管理（高尔夫球俱乐部管理方向）		
旅游管理		
物业管理		
房地产经营与管理		
城市轨道交通运营管理		
高速铁路客运乘务		
机械制造与自动化	装备制造业	省主导产业、区域传统特色产业
电气自动化技术		

专业	产业	产业地位
汽车检测与维修技术		
汽车营销与服务		
机电一体化技术	高端装备制造 业	省传统优势主导产业、区 域新兴产业
新能源汽车技术		
智能控制技术 (智能制造技术方向)		
工业机器人技术		
城市轨道交通机电技术		
城市轨道交通工程技术		
移动互联应用技术	电子信息业	省新兴产业
计算机网络技术		
影视多媒体技术		
电子信息工程技术		
大数据技术与应用		
建筑材料工程技术	建筑材料业	传统优势主导产业
建筑室内设计		
建筑工程技术		
工程造价		
应用化工技术	其他	(化工产业)省主导 产业、区域优势特色产业
药品生产技术		

3.2 以项目为引领，深化课程改革

学院承接“河北省高等职业教育创新发展行动计划（2015-2018）实施方案”9个项目，26个任务。在项目推进过程中，学院大胆改革，

调整课程设置。

课程设置着眼于职业能力养成，扭转重理论轻实践倾向。学院在开足国家要求课程的基础上，对各专业课程设置进行调整，通识类课程根据专业实际情况设置，如工科类专业根据专业实际需要开设高等数学课，文科类专业减免高等数学课；根据职业能力养成规律，除分学期开设“大学生应用文写作”“大学生礼仪规范”“大学生人文素质修养”等素质类课程外，充分发挥第二课堂的作用，结合当年所学课程形成基本技能、综合技能、技术应用的三层次职业技术技能训练模式，统筹全院技能竞赛、兴趣小组、社团等活动，在强化学生职业技术技能的同时也培养了学生沟力能力、团队协作能力等，提高了学生的综合素质。

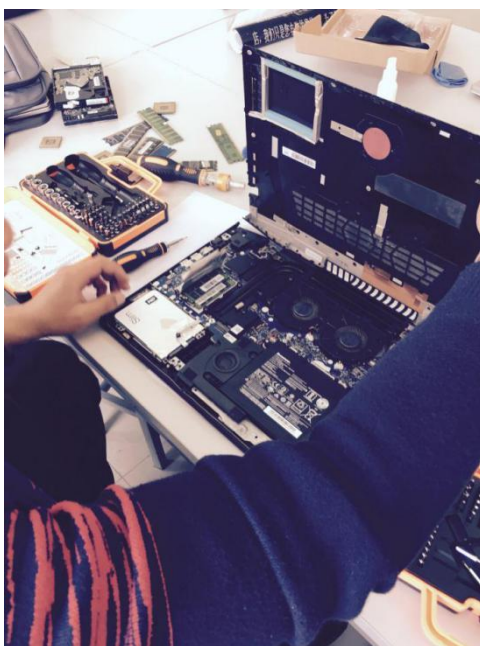
【案例5】计算机网络社团举办电脑公益维护活动

伴随着信息时代的来临，电脑成了我们生活中不可或缺的一部分。越来越多的学生已经拥有了电脑。然而任何商品绝不可能保证它不会出任何问题，尤其是电脑，因为它是高科技产品，用户的使用不当也会造成电脑的硬件或软件的损害，此时正需要一个专门的电脑维修小组来从事电脑的软硬件维修。

2018年5月7日，计算机网络社团举办了电脑公益维护活动。活动的主要内容是修理电脑，处理电脑问题，并宣传电脑护理知识。活动的开展吸引了很多在校同学的积极参与，社团新社员在通过观看老社员对电脑常见问题的处理，学到了如何对电脑所出现的简单问题进行

行分析和判断,同时也通过本次的活动使新社员们对之前所学课程——计算机内部配件的知识有了更进一步的了解与巩固。

在活动中全面实践了“用创新砸实思想,用技术赢得尊重”的社团团训。以实际行动锻炼了计算机网络社团成员的实际操作能力。



学生正在维修笔记本

3.3 加快国家现代学徒制试点建设, 凸显“校企一体育人”特色

3.3.1 设立教学管理部, 构建企业教学质量监控体系

随着现代学徒制试点工作不断深入, 为确保学院和企业对接机制更加顺畅, 集团成立“双主体育人”领导小组, 院长和集团人力资源总监任组长, 所有产业板块总经理为成员, 负责落实企业教学工作, 相关专业在企业建设了教研室和兼职教学团队, 设置兼职专业带头人, 组建专业共建共管委员会, 实现“人才共育、过程共管、成果共享、责任共担”校企一体化育人。

领导小组下设教学管理部, 全面负责学生在企业的全部教学培养过程。包括(但不限于)理实一体的课程教学及识岗、跟岗、顶岗实

习学徒培养全部环节的实施与学习效果评价、教师的聘任、企业导师（师傅）的选聘、学生的思想政治教育与全面管理、学徒工资认定与发放、保险缴纳等。教学管理部业务上接受学院教务处的指导，按照校企共同研制的现代学徒制试点培养方案实施教学与管理。

率先在众诚假日酒店成立“众诚酒店教学管理部”（简称：教学管理部），设部长一人，部长直接对众诚假日酒店总经理负责，同时接受学院院长的领导；目前教学管理部下设高尔夫教研室、酒店管理教研室、会计教研室。各教研室设教研室主任一人，直接接受教学管理部部长的领导；设教学秘书兼行政秘书岗 1 个；设学生思想政治辅导员岗位 1 个。

3.3.2 校企一体，推动双导师队伍建设

集团董事长韩杏军亲自为人力资源管理专业学生讲授专业核心课程《人力资源管理》，集团核心管理人员承担学院相关专业课程，集团教师凭借丰富的实战经验，生动形象的讲解，拓宽了学生的专业视野，赢得了学生一致好评。

学院建立专业教师企业挂职机制，将教师参与企业生产、技术研发列入工作考核。学院专任教师周庆蕊、孙立靖及特聘教师王路喜参与研发的《对扣式轻钢龙骨承重保温复合墙板》，于 2018 年 7 月 17 日被河北省科技厅授予国内领先成果奖。

为调动现代学徒制双导师工作积极性，提升教学质量，集团将人才培养工作列入各公司的考核指标，参与教学、指导学生岗位实践成为企业的职责，师傅带徒的考核结果，作为晋升任用的重要评价依据。同时校企共同制定了现代学徒制《双导师津贴发放管理办法》《双导师建设指导意见》《双导师选聘管理办法》《双导师培养指导意见》等 6 项双导师管理制度，明确了集团员工及学院教师从事现代学徒制人才培养工作的额外待遇、双导师结构要求、素质要求和管理要求等。

3.3.3 建立了与现代学徒制适应的制度体系与标准体系

学院与企业共同建立起包括合作育人与学徒管理、教学管理与质量监控、双导师队伍建设等方面的制度 29 个，各试点专业相关制度 30 个，形成了较为完整的校企协同育人的制度体系；各专业与试点企业共同制定了人才培养方案、课程标准、学徒岗位、企业师傅标准、质量监控标准等现代学徒制人才培养标准，共同开发教材，共同建设基于典型工作过程的专业课程体系，形成了各试点专业与现代学徒制相适应的标准体系。

3.3.4 创新现代学徒制人才培养模式

（1）创新“双元共育 三层递进 现代学徒”人才培养模式

会计专业在校企一体的办学体制下，创新“双元共育 三层递进 现代学徒”人才培养模式。建立了校企管理一体、人才培养一体、师资基地一体、校企文化一体的四个一体运行机制，开展校企共同建设、共同管理、共享成果、共担风险的“四共同”的合作育人方式，设计了“学年目标对接岗位、工学交替分段跟进、职业能力三层递进”的专业建设思路，明确了学校、企业双元培养，教师、师傅双向指导，学生、学徒双重身份。

（2）创新“岗位轮动 校企交替 两项四体”人才培养模式

建筑材料工程技术专业以“校企交替”为共育共培策略，运用“两项四体”培养模式，即企业与学校两项培养，构建“双导师体系、学员双身份体系、双课堂体系、校企双受益体系”，在教学过程中，岗位需求与课程相对接，分阶段、分项目进行“岗位轮动”实训，培养出具有职业素养和“工匠精神”，毕业即可就业的学徒。

（3）创新“校企一体 双堂交替 三级递进”人才培养模式

酒店管理专业创新“校企一体 双堂交替 三级递进”人才培养模式。校企一体指由学院和酒店一起实施学徒培养，也指河北众诚假日

酒店秉持酒店经营和学徒培养同重理念的教育型企业身份。第一学年，实施校内学习为主，酒店为辅的理论学习和企业认知学习。第二、三学年，实施酒店培养为主，学校为辅的岗位学习，培养学生的岗位专项技术能力及解决实际问题的岗位工作综合能力。双堂交替指学生在进行技能学习时，打破了课堂和店堂的界限，由酒店师傅在真实环境中为学生进行讲解和指导，实现工学交替的零对接。三级递进是指“众诚酒店班”采用 1+2 店中校式的学徒培养，构成学生从第一学年基本职业素养、第二学年岗位专项技能到第三学年岗位综合能力递进的能力养成体系。

（4）创新“校企一体 学训结合 分层培养”人才培养模式

工程造价专业实施校企一体化合作，以工程项目为载体，以工作过程为导向，将课堂搬到工地，实现学习过程与工作过程高度一致，在教、学、做中，学生的职业能力分阶段稳步提升，实现与职业岗位要求“零距离”。采用双重分层模式，在培养过程中按照专业基础能力训练、综合实务能力训练、岗实践能力训练三层划分，在培养目标上按照基本技术型、基本技能型、综合技能型分为三层。

【案例 6】校企交替铸匠魂 3C 平台育人才

为解决学生职业能力与企业需求无缝对接，渤海理工职业学院建筑材料工程技术专业与河北众诚新型建材有限公司开展“现代学徒制”试点工作，借助校企一体的办学模式，统筹利用学院与企业资源，建设“生产性实训中心、现代学徒育人中心、材料检测应用技术协同创新中心”的 3C 平台，依岗设课，将学生的职业精神培养融入真实的职业环境，构建了“岗位轮动、校企交替、双项四体”的人才培养模式，培养岗位技能娴熟、具有职业素养和“工匠精神”、毕业即可就业的学徒。

● 成立3C多功能培养平台。

围绕“校企联合培养学生，学院与企业跟踪人才培养全过程”的宗旨，成立集“学、训、岗、培”为一体的3C多功能培养平台。学院与企业大力投资基础建设，完善实训资源建设，提供工位数70个，大型设备数量157台，累计完成实践教学任务650学时，承担建工类专业师生及企业员工培训6345人·日，开展“自密实混凝土性能优化”横向课题，选取优质原材，进行多次配比试验，使其性能得到显著提升，有效降低了成本8-10元/m³。



企业师傅授课

● 构建“岗位轮动、校企交替、双项四体”的人才培养模式

构建“岗位轮动、校企交替、双项四体”的人才培养模式，以“校企交替”为共育共培策略，实施招生招工一体，学员双身份培养，建立双导师团队，进行学院企业双课堂授课，岗位需求与课程相对接，分阶段、分项目将“岗位轮动”贯穿于专业课程教学，培养学生技能的同时铸造“工匠精神”，最终达到校企双收益，实现校企共同发展。

● 建设课程体系，完善相关标准。

依据行业的标准及企业的需求，建设了基于工作岗位，对接职业标准的课程体系，建设院级精品课1门，适合现代学徒制的课程标准9门，学徒岗位标准4门，校本教材2本。

● 建立双导师队伍。

以“优化结构、完善机制、突出重点、提高水平”为目的，学校与企业之间人员互聘共用、双向挂职锻炼，通过进行选聘、培养、考核，建立了一支具备教学、科研和技术服务能力，能够走上讲台、进入实验室、深入企业生产、施工现场一线的双导师队伍。

● 成果解决的问题

解决了“学、训、岗、培”脱节的问题，使学生的职业能力与企业需求无缝对接，毕业即可就业；解决了职业技能与职业素养不匹配的问题，使学生不仅拥有熟练的实操能力，同时具有吃苦耐劳、规范操作的职业素养与工匠精神；解决了校内实训条件不完善的问题，使学生在校内与企业完成单项技能、岗位技能、职业技能的培养；解决了校内教师实践能力不足的问题，合理并完善了师资结构体系。

3.4 探索专业建设背景下的创新创业教育

根据不同专业，进行创新创业针对性教育。各专业根据自身条件，发掘本专业创新创业的教学内容，通过课程、讲座以及运行实际项目等形式，启发学生将创新创业活动与所学专业相结合，使学生能够更深刻理解专业内涵。

电子商务专业将创新创业教育课程（包括实践环节）全部纳入课

程体系。在教学过程中注重对学生创新创业理念、思维、规律、方法的熏陶和培养，并注重培育创新成果，促进成果转化，推动以专业创新成果为基础的创业实践，与黄骅电商多家企业对接，通过为黄骅本地电商服务，积累创业经验。

会计、酒店管理、高尔夫运动与管理等专业鼓励学生以创新的理念和现代化的管理方法探究企业，将课堂直接设在企业，采取“做中学，学中做”的教育方法，让学生尽早参与企业管理实践，为创业奠定基础。

工程造价专业利用第二课堂，引入实际项目为学生提供真实的锻炼平台。由河北众诚房地产开发集团有限公司与渤海理工职业学院建筑工程系共同组建了造价咨询工作室，企业预算部张根强经理和学院刘式娟老师共同担任负责人。遴选造价专业学生入职工作室，按照“一师一徒”模式，老师“手把手”教，学生边做边学，夯实专业技能。工作室按项目专业性质分成了建筑工程预结算、装饰工程预结算、水电工程预结算、施工图绘审四个相对独立的专业团队，在工程项目实践期间按照“轮岗实践、一专多能”的目标来组织培养。造价咨询工作室师生已承担多个省内外实际工程项目，得到业主的认可，受到业内好评。

汽车检测与维修技术专业以建设河北省创新发展行动计划（2015-2018）创新创业教育专门课程项目为契机，积极探索汽车类专业创新创业教育，汽车专业教研室结合学院现有资源，以学生为主

体创建了汽车快速保养中心。如今渤海理工汽车快速保养中心已经具备汽车美容、汽车保养、汽车故障诊断与维修的服务能力，可完成各种中、高档轿车的维修与保养工作；渤海理工汽车快速保养中心组织结构参照汽车 4S 店的模式，现有工作人员 40 人，包括管理人员、营销人员、维修人员等，具有完善的组织机构，且按照企业模式运营；在“互联网+”的思维下，中心运用多种营销手段，建立了微信公众号、互联网社区，同时部分业务提供上门服务，极大的提高了中心的服务能力。在汽车快速保养中心工作的学生不仅锻炼了人际沟通能力，还形成了严谨的工作态度，强烈的工作责任感以及吃苦耐劳的精神。


【案例 7】用真实的企业运营打造双创人才

学院机电工程系为了提高汽车类专业学生的实践操作能力，缩短与社会需求之间的差距，积极整合各种资源，在汽车检测与维修专业实训室的现有基础上以“学生为主，指导教师为辅”的理念创建了汽车公社。

● 整合现有实训室资源，按照汽车快速保养要求购置新设备

汽车检测与维修技术专业现有实训室三个，其中整车实训室主要用于汽车的维护与保养，主要功能如下表：

整车实训室功能

整车实训室	功能及项目
 <p data-bbox="384 887 592 920">汽车整车实训室</p>	<p data-bbox="751 517 1337 645">主要功能：该实训场可完成汽车整车的检测与维修的实训，可完成汽车维修中、高级工的职业资格鉴定。</p> <p data-bbox="810 667 943 696">项目内容：</p> <ul style="list-style-type: none"> <li data-bbox="810 712 1075 741">① 汽车美容与打蜡； <li data-bbox="810 757 1102 786">② 汽车常规保养项目； <li data-bbox="810 801 1102 831">③ 汽车综合故障诊断； <li data-bbox="810 846 1043 875">④ 汽车综合实训；

按照汽车快速保养的要求，现将现有整车实训室改造，并购置了汽车保养设备，目前，渤海理工汽车公社已经具备汽车美容、汽车保养、汽车故障诊断的功能，可完成各种中、高档轿车的维修与保养。



汽车公社为客户汽车美容服务



汽车公社为客户汽车维修与检测服务

● **以学生为主体，完善组织机构，实行企业运营模式**

汽车公社现有工作人员 40 人，包括管理人员、营销人员、维修人员等。汽车公社完全按照 4S 店真实的工作方式运营，客户首先开车到达接待区，服务顾问岗位的工作人员会进行接车，并且派放工单，然后将客户引领到休息区休息，休息区的服务人员会送上报纸和茶点；接到工单后，维修人员对车辆进行维修，需要耗材和备件的话会填写领料单领料，维修完成后由维修主管对车辆进行检验。车辆维修竣工后，服务顾问、维修人员、维修主管会一起向客户交车，同时会提出一些车辆养护的可行性建议。

● **多种营销手段并行，保证中心顺利运行**

1. 建立微信公众号，定期发布相关信息，并且积极进行跟踪；利用微信公众平台，把学校里每位车主的信息都会加入到微信公众平台，并且实行的一对一的服务，一对一的定期跟踪，打造明星公众号。主要功能有商品管理功能，包括汽车和产品的一些信息；其次是自动

智能答复功能，设置回复内容，让客户减少等待时间；第三是支付功能，支持支付宝、还支持财付通及货到付款；第四是有积分互动、会员优惠的功能。

2.建立互联网社区，让车主们畅所欲言，并且设置专人在线解答各种问题。

3.部分业务实行上门保养服务，如：蓄电池亏电导致无法启动、轮胎欠压充气、更换空调过滤器、更换火花塞等。对于学校的老师说，上门保养服务，会节省大量时间，保养完成后，还可以给用户讲解一些汽车保养的常识。



渤海理工汽车服务公社公众号

● 成果成效

通过实战，学生获益良多。首先，加深学生对所学知识的理解，如在与客户沟通过程中，将会用到《客户投诉与沟通》课程中的知识，在后期跟踪服务过程中将会用到《客户关系管理》课程中的知识，都过学练结合，学生能够更加熟练掌握内容；其次是促进学生职业精神

的养成，企业化的运营模式，要求学生具有较强的时间观念、责任感以及严谨的工作态度，通过实际工作，让学生逐渐养成良好习惯，这对其将来步入社会有很大的帮助；最后，学生通过使用专业知识解决实际问题，增强了自信心，提高了专业认知，提升了学习主动性，为今后的发展奠定了坚实的基础。

3.5 推进信息技术应用，加快数字校园建设

为落实《职业院校数字校园建设规范》，更好的服务教学，对整体校园网络进行整改部署，启用双线路并行，保证教学及办公秩序；规范网络线路及网络运行环境，加强网络信息服务。2018年，学院扩充多媒体教室13间，投资56万元引进新生报到管理系统和学生缴费管理系统，提高了学生工作的信息化程度。

学院高度重视信息化教学，2018年5月邀请河北省职业院校信息化教学指导委员会委员才晓茹教授，为学院开展题为“从赛场到课堂：信息化教学的价值诉求”的主题讲座。学院鼓励教师进行信息化教学，利用职教云课堂平台、蓝墨云班课平台等信息技术实施线上线下教学改革，本年度新增建设12门院级线上共享资源开放课程，18名教师参与课程建设。

4. 政策保障

4.1 政府支持

河北省教育厅认真贯彻落实教育部系列文件精神，结合河北省实际，印发了《关于开展2018年高等职业教育创新发展行动计划绩效

评价工作的通知》等系列政策文件，形成了项目调整机制，加强了省高等职业教育创新发展行动计划项目建设动态管理和绩效评价，保证了行动计划项目建设取得实效，激励各高职院校实施行动计划；召开河北省高等职业学校专业设置研讨会，研讨我省高职院校专业设置管理与布局结构调控、调整办法，对于建校六年内的新建院校、民办院校给予政策支持；组织专家组，对首批国家现代学徒制试点学校进行省级年检工作，现场指导工作；组织教学信息化专题培训，使得教学一线教师受益匪浅。

4.2 制度保障

4.2.1 以章程为纲，完善学院内部治理结构

学院制定了《渤海理工职业学院章程》，内容合法规范，经教职工大会审议通过，经河北省教育厅报备，并认真实施，切实成为学院办学的基本准则与行动指南。根据渤海理工职业学院章程，学院实行董事会领导下的院长负责制。坚持董事会决策领导、院领导班子组织实施、党委提供保障的办学体制，落实党的教育方针，形成了适应本校特点的体制机制。“办学权”和“管理权”分离，赋予院长独立的教育教学和行政管理权，是河北省民办院校的典范。在董事会领导下，院长根据学院章程独立开展工作；院长办公会决定学院机构设置、各机构负责人聘用、聘任与解聘教师及其他工作人员、组织实训室建设和专业建设及制定薪酬体系和规章制度等，按照民主集中制原则依法严格管理。

4.2.2 制定规划完善制度，规范日常管理

学院重新梳理有关于民办院校教育的各项文件、规定和讲话精神，并结合渤海理工的办学情况及办学实际凝练出办学定位、指导思想、培养目标。董事长组织召开学院发展规划专题会议，并在全院范围内开展“践行立德树人 传承众诚精神 培养新时代合格准职业人”的思想大讨论活动，召开 2018-2020 年学院教育事业发展三年规划专题研讨会，制定了《渤海理工职业学院教育事业三年规划（2018-2020）》，制定了包括《专业建设三年规划》《基本建设三年规划》《实训基地建设三年规划》《师资队伍建设三年规划》《校园文化建设三年规划》等五项子规划。制订学院规章制度达到 175 项，形成了行政管理、教学管理、学生管理等制度汇编，并印制成册，实现用制度管人、管钱、管物。学院始终坚持依法办学，规范办学，加强教学管理，规范教学文件；遵循基本的教育规律，完善学生管理制度，规范日常管理；加强规章制度的落实与检查，提高制度执行力，强化制度约束力，真正做到了依法治校，依规办学，从严治校。

4.3 队伍保障

4.3.1 深化人事制度改革，推动教师分类管理

学院修订了《渤海理工职业学院双师素质教师认定与管理办法》、《渤海理工职业学院专业带头人评选与管理办法（修订）》；制定了《渤海理工职业学院专业带头人考核办法》《渤海理工职业学院骨干教师评选及管理辦法（拟定）》等文件；制定了《教师年终考核方案》。

在教师分类管理、分类评价方面进行了系列改革：一是根据工作分工、服务对象不同，分别制定不同的考核标准，年终进行综合评价；二是从教书育人、管理育人、服务育人等方面评选出师德标兵、教学标兵，为所有教职工树立的学习的榜样；三是建立了激励机制，加大了向一线教师的倾斜力度；四是实行了岗位设置和管理权下移，根据办学水平将各级教学岗位设置到系部，以系级为主体组织开展岗位考核工作。

学院根据工作性质分别核定了各系部教师岗位、其他专业技术岗位、管理岗位和工勤岗位的人员编制数量，由教师个人根据自身能力特点、资格条件和职业发展规划，分类竞争取得相应的编制岗位。

4.3.2 完善青年教师培养机制，加强教师队伍建设

本年度学院制定了《渤海理工职业学院师资队伍三年发展规划（2018-2020）》，完善了《关于对青年教师实行指导制度的意见》，深化以老带新的青年教师“一帮一”培养机制，2018年共有31位青年教师参加一对一帮扶学习。

坚持落实“暑期教师培训工程”，对工作不满一年教师，在暑期开展新教师培训，2018年学院28名教师参加了暑期新教师培训；修订了《渤海理工职业学院专业教师下企业实践锻炼管理办法》，明确了实践锻炼的时间、相关要求和考核标准，规定专业教师每五年企业实践时间累计不少于6个月，并将其纳入职称评聘标准中，2018年度学院57名专任教师参加下企业实践锻炼。

【案例8】开展暑期教师培训

2018年7月27日，我院暑期新教师培训班圆满完成培训计划，在第二教学楼105室召开培训班闭幕式，刘炳炎副院长和教务处刘素芳处长出席了闭幕式。

本次暑期新教师培训自2018年7月12日起，历时16天，包含专家讲座、示范课及教学技能培训、分组训练及结业比赛三个环节，共有28名新进教师结业。在结业比赛中，赵领军和白丽丽老师荣获一等奖，王晴晴、李晓雅、彭丹阳、张金东四位老师荣获二等奖。



示范课培训

在闭幕式上，教务处刘素芳处长作了培训总结发言。刘处长指出，本次培训内容涉及了现代学徒制、学院特色办学与教学、教学示范等八个方面，全方位地为新进教师进行帮助与支持。各位新教师经受住了酷暑和风雨天气的考验，都在本次培训中获得了长足的进步。同时，刘处长指出了本次结业比赛中部分教师教学内容欠妥、PPT制作水平

仍需改进等 4 个问题。最后刘处长对各位新教师提出四点期待，包括总结培训成果并应用于教学、在假期中积极备课、改进 PPT 课件、重视教学督导专家的建议并不断改进。

刘炳炎副院长作闭幕讲话。他表示，本次暑期新教师培训组织严密，设计科学，为新进教师培养了基本入职能力。同时，刘院长向各位新教师提出了“终身学习，勤恳敬业，培养与时俱进的创新意识，和树立良好的师德师风”这四个希望，以及“要教课，不要教书；要设计，不要照本宣科；要能力，不要单纯的知识；要一精多能，不要泛泛应付”四条建议，并对 28 名新教师的顺利结业表示祝贺。

至此，我院 2018 年暑期新教师培训班顺利结业，教务处将在今后的教学过程中持续利用教学督导、教学帮扶、教学活动等形式促进新进教师成长。

4.3.3 注重开展师资培训，提高教师业务水平

学院完善了《渤海理工职业学院专业带头人评选与管理办法》、《渤海理工职业学院骨干教师评选与管理办法》，积极开展青年骨干教师的选拔和培养工作，组织骨干教师参加国培、省培，促进专业教学团队的梯队建设。2018 年参加国家培训 14 人次、省级培训 10 人次，取得专业职业资格证书新增 39 人次，其中高级职业资格证书 5 人次，中级职业资格证书 19 人次，新增双师型教师 9 人，大大提高了青年骨干教师的业务水平。

4.3.4 完善聘用与考核机制，加强兼职教师队伍建设

学院优化了《渤海理工职业学院兼职（课）教师暂行管理办法（试行）》，对各类外聘教师的聘用条件、课时费标准、聘用程序等进行了详细的规定。

河北众诚集团及相关子公司为学院现代学徒制试点合作企业，承担试点专业培养任务，企业一线技术骨干、能工巧匠、高层管理者承担学院实践课程教学。2018 年度兼职教师授课时数累计达 10218 学时。

加大对兼职教师参加职业教育教学规律与教学方法的培训，开展专任教师与兼职教师的结对交流活动，举办教学观摩活动，提高兼职教师的教育教学基本素质。2018 年，组织兼职教师集中培训 5 次，培训合计 276 人·天。

将兼职教师的评价纳入学院教学质量评价体系中，每学期对兼职教师进行教学质量评价。支持兼职教师或合作企业牵头申报教学研究项目、组织实施教学改革，2018 年度，立项在研课题中，兼职教师申报或参与的院级以上课题研究 31 人·次。

4.4 经费保障

2018 学院年度总收入为 2944.07 万元，收入来源有财政经常性补助收入 218.45 万元（7.42%）、其他收入 557.12 万元（18.92%）、学费收入 2168.5 万元（73.66%）。主要来源学费收入较 2017 年 2096.61 万元增加 847.46 万元，涨幅 40.42%。学院年度办学经费总支出为

2472.33 万元，主要用于其他支出 1668.51 万元（67.49%）、基础设施建设支出 594.92 万元（24.06%）、日常教学经费 98.72 万元（4%）、设备采购 89.93 万元（3.6%）、教学改革及研究 1.51 万元（0.06%）、设备采购 89.93 万元（3.6%）、教学改革及研究 1.51 万元（0.06%）、师资建设 3.74 万元（0.15%）、图书购置费 15 万元（0.61%）。对比同类新建民办院校，学院收入稳定、投入有利，支出结构合理。

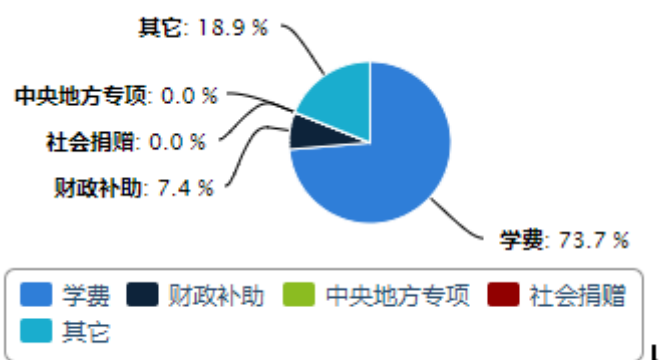


图 4-1：学校经费收入情况

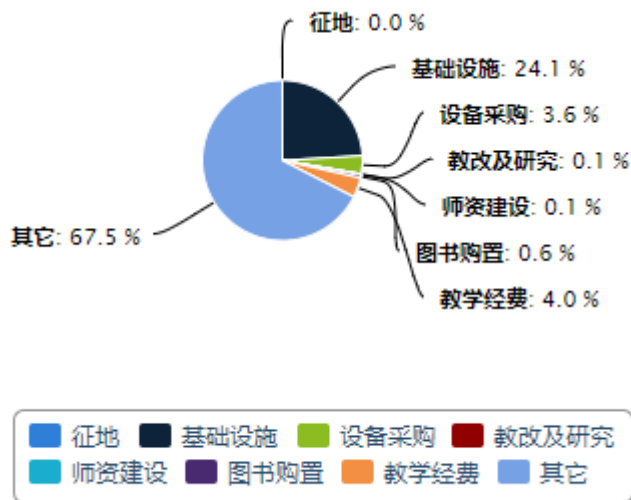


图 4-2：学校经费支出情况

5. 国际合作

学院不断更新办学观念、拓宽办学视野，加大国际交流合作的开

展力度。学院分别与加拿大 CIMIC 学院、加拿大阿汉西克学院签署了联合办学培养协议。2018 年，特聘教师王路喜作为新型板材技术革新研发主要成员之一，跟随企业一同前往澳大利亚阿德莱德市进行装配式建筑革新技术指导；学院派遣杨鑫瑶、张朝阳、刘雪娇等教师分别赴英国、澳大利亚、韩国等国家，考察学习密德萨斯大学等高校。

6. 服务贡献

学院在河北众诚假日酒店成立了渤海理工职业学院培训中心，对企业员工、社会开展培训。学院电子商务协同创新中心为沧州盐业集团进行了关于日化品和保健品的电商运营系列培训，助其开设天猫沧盐食品旗舰店，使其走上了电商运营化道路；为实现“电子商务+精准扶贫”，联合市民政、商务、农村电子商务公共服务中心等部门，为吕桥镇开展电商精准扶贫培训活动；电子商务专业教师在河北磐臻科技有限公司暑假挂职锻炼期间，为公司员工进行电子商务理论知识培训，并负责公司“回农村科技网站”的开发。建筑工程系造价咨询工作室与集团预算部共同配合完成建筑工程预算项目 6 个；我院周庆蕊、孙立靖老师参与研发的《对扣式轻钢龙骨承重保温复合墙板》被授予国内领先级科技成果奖。机电工程系王景辉主任代表我院参加国家职业技能标准修订评审会，本次修订在 2009 年修订版的基础上结合近年来行业技术发展现状，在职业功能、工作内容、技能要求等方面进行修订，同时新增新能源汽车相关专业内容，通过参与此次标准的修订工作，不仅提高了我院汽车检测与维修专业在行业内的知名

度，也促进了该专业整体建设水平。

【案例9】开展社会培训，服务合作企业

我院优秀教师马家凤受河北众诚企业集团邀请，开展管理沟通专项培训，参加本次培训的人员为集团企业职工。

本次培训运用视频展示，案例教学等多种方法，邀请企业职工进行游戏互动，从沟通的作用入手，解释了沟通的概念，主要讲述了常见的沟通方式和技巧等内容。整个培训在轻松愉快的氛围中进行。



教师在企业进行培训

培训结束后，马老师和企业职工展开了积极的探讨和交流，企业职工纷纷表示，意识到了沟通在日常工作中的重要性，要善于加以运用。

服务社会是我院内涵建设的重要方面，是高职院校提供社会公共服务的有效途径。此次培训不仅可以提升企业职工的专业能力和素养，也有利于专业教师在今后的教学中与融入最新的行业动态。

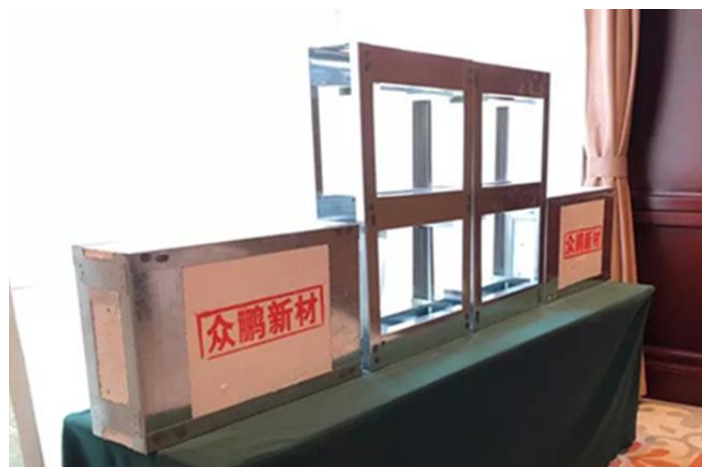


企业职工在认真听讲

【案例 10】参与企业研发项目，荣获国内领先级科技成果奖

我院建筑类专业现代学徒制深度合作企业——众诚集团旗下公司河北众鹏新材料科技有限公司被授予国内领先级科技成果奖，建筑工程系周庆蕊、孙立靖老师参与该项目研发。

在 2018 年 6 月 7 日，由河北省科技厅成果评价中心组织的专家组，对众鹏公司的主产品《对扣式轻钢龙骨承重保温复合墙板》进行了认真的鉴定评价。



对扣式轻钢龙骨承重保温复合墙板

专家组一致认为，该产品设计合理，各项性能指标均达到相关标准要求，实现了保温结构一体化，整体技术达到国内领先级科技水平。

经石家庄市科技局审批上报，河北省科技厅审查后，报国家科技部审核批准，终于在2018年7月17日河北省科技厅授予河北众鹏新材料科技有限公司的《对扣式轻钢龙骨承重保温复合墙板》为国内领先成果奖。



国内领先成果奖证书

科技成果奖的成功获批，标志着众鹏新材在国内处于领先水平。这也是众鹏新材在承重保温一体化的装配式建筑领域率先拿到的国家第一把钥匙。

《对扣式轻钢龙骨承重保温复合墙板》建筑就是改变传统建筑模式的一项革命性技术。具有卓越的承重承压、抗风抗震、防火保温、重复使用、安装快捷等性能，能有效缓解我国乃至全球能源紧张的问题。

题，促进节能环保产业的快速发展。在全球节能减排的大背景下，模块化的《对扣式轻钢龙骨承重保温复合墙板》绿色建筑，不断受到社会和市场的瞩目，国家大力推广装配式建筑，成为建材行业的新宠儿，市场需求不断增大。

7. 面临挑战

7.1 师资队伍进一步提升面临挑战

学院专任教师队伍结构不尽合理，青年教师比例较高，高级职称教师比例较小；缺乏具有影响力的专业带头人。学校将构建符合高职院校特点的师资引进机制，注重引进高层次人才和专业带头人，吸收高等院校优秀毕业生来充实、完善师资队伍，同时有计划地在中青年教师中培养拔尖人才。

7.2 国际合作与交流面临挑战

学院在国际合作与交流工作上缺少专业人员；现有的交流合作形式单一，深层次的合作项目尚未启动。学院将加强国际合作与交流专业人才的培训，培养具有较高的国际化视野、专业管理技能以及开放创新的教育理念的管理人员；不断提高国际合作与交流的层次，逐步开展国际游学、学分互认、课题研究等深层次的合作，提升学院国际化水平。

8. 附件

表 8-1 计分卡

院校代码	院校名称	指标	单位	2017 年	2018 年
14472	渤海理工职业学院	1 就业率	%	99.75	98.30
		2 月收入	元	2759.90	2508.51
		3 理工农医类专业相关度	%	72.24	70.27
		4 母校满意度	%	89.40	90.24
		5 自主创业比例	%	0.12	0.19
		6 雇主满意度	%	93.48	90.32
		7 毕业三年职位晋升比例	%	/	3.61

表 8-2 学生反馈表

院校代码	院校名称	指标	单位	一年级	二年级	备注		
14472	渤海理工职业学院	1	全日制在校生人数	人	1621	1137		
		2	教书育人满意度		—			
			(1) 课堂育人	调研人次	人次	3891	2729	
				满意度	%	94.45	95.95	
			(2) 课外育人	调研人次	人次	2594	1819	
		满意度		%	95.63	94.99		
		3	课程教学满意度		—			
			(1) 思想政治课	调研课次	课次	6	6	
				满意度	%	96.46	99.20	
			(2) 公共基础课(不含思想政治课)	调研课次	课次	54	21	
				满意度	%	94.86	97.96	
			(3) 专业课教学	调研课次	课次	342	687	
				满意度	%	98.06	98.54	
			4	管理和服务工作满意度		—		
		(1) 学生工作		调研人次	人次	2594	1819	
				满意度	%	96.64	92.6	
		(2) 教学管理		调研人次	人次	2594	1819	
				满意度	%	98.06	95.34	
		(3) 后勤服务		调研人次	人次	2594	1819	
			满意度	%	95.07	93.63		
		5	学生参与志愿者活动时间		人日	656	1125	
		6	学生社团参与度		—			
			(1) 学生社团数		个	49	39	
(2) 参与各社团的学生人数			人	1530	914			

表 8-3 资源表

院校代码	院校名称	指标	单位	2017 年	2018 年	
14472	渤海理工职业学院	1	生师比	—	17.79	17.47
		2	双师素质专任教师比例	%	55.65	58.45
		3	生均教学科研仪器设备值	元/生	4011.24	4344.86
		4	生均教学及辅助、行政办公用房面积	m ² /生	16.08	16.25
		5	生均校内实践教学工位数	个/生	65.1	51.91
		6	校园网主干最大带宽	Mbps	1000	1000
		7	教学计划内课程总数	门	340	401
			其中：线上开设课程数	门	12	12
学校类别（单选）：综合、师范、民族院校（ <input type="checkbox"/> ） 工科、农、林院校（ <input checked="" type="checkbox"/> ） 医学院校（ <input type="checkbox"/> ） 语文、财经、政法院校（ <input type="checkbox"/> ） 体育院校（ <input type="checkbox"/> ） 艺术院校（ <input type="checkbox"/> ）						

表 8-4 国际影响表

院校代码	院校名称	指标	单位	2017 年	2018 年	备注	
14472	渤海理工职业学院	1 全日制国（境）外留学生人数（一年以上）	人	0	0		
		2 非全日制国（境）外人员培训量	人日	0	0		
		3 在校生服务“走出去”企业国（境）外实习时间	人日	0	0		
		4 专任教师赴国（境）外指导和开展培训时间	人日	0	0		
		5 在国（境）外组织担任职务的专任教师人数	人	0	0		
		6	开发并被国（境）外采用的专业教学标准数	个	0	0	
			开发并被国（境）外采用的课程标准数	个	0	0	
7	国（境）外技能大赛获奖数量	项	0	0			

表 8-5 服务贡献表

院校代码	院校名称	指标	单位	2017 年	2018 年	备注		
14472	渤海理工职业学院	1	全日制在校生人数	人	3026	3814		
			毕业生人数	人	802	1056		
			其中：就业人数	人	800	1038		
			毕业生就业去向：	—	—	—		
			A类：留在当地就业人数	人	157	563		
			B类：到西部地区和东北地区就业人数	人	3	11		
			C类：到中小微企业等基层服务人数	人	585	848		
			D类：到 500 强企业就业人数	人	42	145		
		2	横向技术服务到款额	万元	0.5	0.5		
			横向技术服务产生的经济效益	万元	0	0		
		3	纵向科研经费到款额	万元	4.9	5.35		
		4	技术交易到款额	万元	1.5	0		
		5	非学历培训到款额	万元	0	0		
		6	公益性培训服务	人日	4450	1033		
		主要办学经费来源（单选）：省级（ <input type="checkbox"/> ） 地市级（ <input type="checkbox"/> ） 行业或企业（ <input checked="" type="checkbox"/> ） 其他（ <input type="checkbox"/> ）						

表 8-6 落实政策表

院校代码	院校名称	指标	单位	2017 年	2018 年	
14472	渤海理工职业学院	1	年生均财政拨款水平	元	0	0
			其中：年生均财政专项经费	元	0	0
		2	教职员额定编制数	人	0	0
			在岗教职员工总数	人	218	219
			其中：专任教师总数	人	115	142
		3	企业提供的校内实践教学设备值	万元	0	434.44
		4	生均企业实习经费补贴	元	326.15	319.21
			其中：生均财政专项补贴	元	0	0
		5	生均企业实习责任保险补贴	元	25	25
			其中：生均财政专项补贴	元	0	0
		6	企业兼职教师年课时总量	课时	3368	6059
			年支付企业兼职教师课酬	元	151560	242360
			其中：财政专项补贴	元	0	0