

附件七：内容真实性责任声明

内容真实性责任声明

学校对 石家庄医学高等专科学校 质量年度报告（2019）
及相关附件的真实性、完整性和准确性负责。

特此声明



单位名称（盖章）：

法定代表人（签名）：

刘瑞芳

2018年12月30日

石家庄医学高等专科学校 高等职业教育质量年度报告 (2019)



二〇一八年十二月

目 录

第一部分 学校概况	1
一、历史沿革.....	1
二、办学条件.....	2
三、管理体制与机构设置.....	2
四、专业设置与师资队伍.....	3
五、办学成绩.....	4
第二部分 学生发展	4
一、学生管理.....	4
二、就业质量.....	10
三、在校体验.....	12
四、职业发展.....	16
五、创新创业.....	17
第三部分 教学改革	19
一、专业设置.....	19
二、专业建设.....	20
三、课程建设与教学改革.....	21
四、产教融合.....	25
五、教学资源.....	31
第四部分 政策保障	33
一、办学目标与定位	33
二、对人才培养重视程度.....	33
第五部分 国际合作	34
一、出访团组	35
二、来访团组.....	35

三、校际合作·····	36
四、国外来校留学生·····	36
第六部分 服务贡献 ·····	37
一、丰富社团活动 提升综合素质·····	38
二、服务行业、社会 ·····	39
第七部分 面临挑战 ·····	44
一、医教融合、校院（企）结合的人才培养方案需进一步调整·····	44
二、师资队伍数量、素质、能力和结构需进一步提高和优化·····	44
三、实验实训室的建设与管理需进一步加强·····	44
四、课程建设力度需进一步加大·····	45
五、校企合作的机制与内涵需进一步深化·····	45
六、教研、科研水平仍需进一步提高·····	45
七、资源来源渠道单一，办学经费不足·····	45
第八部分 未来展望 ·····	46
一、强化专业内涵、提高办学水平、提升办学层次·····	46
二、巩固和强化教学工作的中心地位·····	46
三、以社会需求为导向，深化教育教学改革，实施质量工程·····	47
四、加快校园智能信息化建设，提高教学信息化水平·····	48
五、扩大“产学研”的实体经济规模，拓宽经费来源渠道·····	48

石家庄医学高等专科学校 高等职业教育质量年度报告（2019）

石家庄医学高等专科学校根据教育部、教育厅相关要求，结合《高等职业教育创新发展行动计划（2015-2018）》（教职成[2015]9号）、《国务院办公厅关于深化高等学校创新创业教育改革的实施意见》（国办发〔2015〕36号）、《国家中长期教育改革和发展规划纲要（2010-2020年）》、《教育部关于全面提高高等职业教育教学质量的若干意见》（教高[2006]16号）和《教育部关于全面提高高等教育质量的若干意见》（教高[2012]4号）的文件精神，2018年，我校全面贯彻党的十九大精神，以习近平新时代中国特色社会主义思想为指导，认真贯彻党的教育方针，遵循高等教育规律和医学教育规律，以立德树人为根本任务，以学校升本为年度目标，以提升教育质量为主线，以教师队伍建设为关键，以深化改革为动力，以严格管理为保障，全面提升了学校办学实力、社会影响力和综合竞争力，实现了学校可持续发展。

学校根据河北省教育厅《关于编制、发布和报送高等职业教育质量年度报告（2018）的通知》（冀教职成处函〔2018〕21号）文件要求，在认真分析学校“2018年人才培养工作状态数据信息采集平台”的基础上，对学校的基本情况、学生发展、教学改革、政策保障、国际合作、服务贡献、面临挑战以及未来发展等方面进行了系统总结，形成学校教育质量年度报告，现报告如下：

第一部分 学校概况

一、历史沿革

石家庄医学高等专科学校始建于1987年，是国家教育部批准、河北省教育厅主管的一所全日制普通医学高等专科学校。是在原河北冀联医科专修学院（创建于1987年）、石家庄白求恩医学专修学院（创建于1988年）、河北新华医科专修学院（创建于1994年）三所民办学校的基础上合并组建而成，2003年3月经教育部批准筹建招生，2006年2月正式批准成立。在学校董事会领导和全校师生共同努力下，学校不断发展壮大，面向基层，服务社会，成为河北省规模最

大的技能型医护人才培养基地。学校坚持“立足河北、辐射全国、面向农村、服务基层”的办学方向，走“校企合作、医教融合”的内涵发展之路，不断深化以知识为载体、能力为本位、素质为核心的教学理念，坚持以教学为中心的发展思想，把提高学生知识水平、促进学生全面发展作为发展的出发点和落脚点，充分调动广大师生员工的积极性、主动性和创造性，不断推进教学改革，不断探索民办教育发展方向，不断推进校园法制化建设，在实践中不断创新内部管理体制，为国家经济社会发展输送了大批优秀的医药卫生技术人才，赢得了良好的社会声誉。灵寿千亩校区投入使用后，交通更加便利，校内建有教学楼、实验楼、实训楼、图文中心、足球场、游泳馆、体育馆等教学、体育运动场馆，能充分满足教学需要，为全校师生提供了教、学及日常生活的全面保障。

二、办学条件

学校现有三个校区、三所附属医院、一所老年护理院、一个义齿加工厂、一个眼镜定配中心，固定资产总值 7.307 亿元；占地面积 1131604.29 平方米，建筑总面积 594016 平方米；教学科研仪器设备总值 1.52 亿元；纸质图书 151.95 万册，电子图书 31.5 万册、电子图书 3321GB；教学计算机 1850 台；教室 211 间，全部为网络多媒体教室；校内建有 19 个实训基地，130 个实验、实训室，总面积 156251 平方米。另外学校还与省内外 130 余家医院和企业建立了良好的校院（企）合作关系，成为我校校外实习基地。这些教学资源为培养基层应用型、技能型医药卫生人才创造了必备的条件。

表 1 基本办学条件指标

名称	生师比	具有研究生学位以上教师占专任教师的比例(%)	生均教学行政用房(平方米/生)	生均教学科研仪器设备值(元/生)	生均图书(册/生)
学校指标	15.58	37.70	26.00	10200.88	101.67
核心指标	16.00	15.00	16.00	4000.00	60.00

三、管理体制与机构设置

我校实行董事会领导下的校长负责制和校系两级管理体制。学校设有校长办

公室、党委办公室、宣传部、教务处、学生处、人事处、财务处、招生实习就业处、安全稳定处、后勤处、国际交流处、教师发展中心等 12 个党政处室；设置临床医学系、口腔系、护理系、中医系、药学系、医学技术系、基础医学部、公共课部、实验中心共计 6 系 2 部 1 中心，还设有图书馆、信息技术中心、培训部 3 个教辅单位，全面承担学校的各项工作。

四、专业设置与师资队伍

学校设有临床医学、口腔医学、口腔医学技术、护理、助产、眼视光技术、药学、药品经营与管理、医学检验技术、医学影像技术、针灸推拿、医学营养、康复治疗技术、心理咨询、中医骨伤、医学美容技术、中医学、中医养生保健、中药学等 19 个专业。其中临床医学、口腔医学、护理为学校主干专业，眼视光技术、医学美容技术为学校特色专业。

学校面向 30 个省（市、自治区）招生，现有全日制专科在校学生 14945 人，近三年新生报到率为 89.47%、94.67%、%，毕业生首次就业率为 93.57%和 97.09%、95.81%。

表 2 新生报到率、首次就业率

年份 比例	2016 年	2017 年	2018 年
新生报到率 (%)	89.47	94.67	95.20
首次就业率 (%)	93.57	97.09	95.81

学校现有教师 959 人，生师比 15.88: 1，其中专任教师 573 人，硕士及以上学历 216 人，占专任教师 37.7%；高级职称 176 人，占专任教师 30.72%；双师型教师 227 人，占专任教师 39.62%。学校鼓励教师以多种形式开展富有特色的多样化教学改革，积极参与各级各类科研项目的申报研究工作，通过实施教科研立项制度，调动广大教师和教学管理人员进行教学研究和科学研究的积极性。药学系面对科研基础薄弱、设备陈旧简陋的现状不等不靠，系领导班子谋思路、想办法，与医科大学和中医学院横向进行合作，教师参与到了国家自然科学基金项目的研究中。学校始终坚持以教学研究推动教学改革，以教学改革促进教学质量提升的建设思路，规范科研经费和项目管理，制定科研成果奖励办法，激励广大

教职工从事教学研究与改革实践的积极性，促进学校内涵发展。2017-2018 学年，我校共获批省部级课题 3 项，市厅级课题 3 项，高等教育学会教改课题 9 项，校级教改课题 16 项；我校教师在各类学术期刊上公开发表论文 58 篇，其中国家级核心刊物 8 篇；出版论著、专著 12 部并获得第八届河北省优秀教育成果三等奖一项。

五、办学成绩

建校以来，学校为农村乡镇、城市社区医药卫生机构输送了大批专业人才，为城乡基层医疗卫生事业作出了一定贡献。近年来，在河北省委教育工委、省教育厅的正确领导下，学校抓住机遇，深化改革，加强内涵建设，促进科学发展，学校的综合实力得到了增强。社会评价和办学声誉日益提高，学校先后被省卫生厅、科技厅、人社厅、省总工会等七个行政主管部门确定为“河北省职业技能大赛护理技能比赛赛址”，被省卫生厅、省护理学会确定为“河北省护士培训基地”，荣获“2016 年度中国民办教育百强”“全国先进民间组织”、“省级明星学校”、“省级管理工作示范学校”、“河北省依法办校诚信学校”、“河北省社会组织诚信建设先进单位”、“河北省 5A 级诚信单位”，荣获“河北省卫生职业教育集团理事单位”等 30 余项荣誉称号。

图片 1：2018 年河北省卫生职业教育集团理事单位



第二部分 学生发展

一、学生管理

学生管理实行校、系两级管理体制。学生处全面负责全校学生管理工作，各系具体负责各自学生日常事务管理，涵盖日常行为管理、学籍管理、学生资助、

学生奖惩、素质教育、社会实践等。学校目前有专职学生管理人员 162 名，能够高效开展学生工作。学校学生管理制度健全，并能严格落实，营造了安全、文明、和谐的育人环境，实现了社会认可、家长放心、学生满意的管理育人的目标。

案例 1：继续开展“立心工程” 积极拓展育人途径

为贯彻落实党的十九大精神和习近平总书记在全国高校思想政治工作会议讲话精神，丰富思想政治教育形式，确保思想政治教育富有成效，引导广大学生牢固树立社会主义核心价值观，培育学生“仁善、敬业、诚信、自强、创新”精神，向“打造医专教育特色，争创一流大学”办学目标迈进，2018 年以来，我校继续大力开展以“初心”、“爱心”、“诚心”、“信心”、“恒心”培养教育为主的大型系列活动（简称“立心工程”），收到了很好效果。

“立心工程”的指导思想是以习近平总书记关于高校大学生思想政治教育系列重要讲话精神、中央办公厅印发的《关于培育和践行社会主义核心价值观的意见》、河北省教育厅印发《大学生思想政治教育工作要点》为指导，以“服务学生成长成才”为育人宗旨，努力培养医学生心灵与职业要求相称、人格与社会期望相向的优秀品质；通过实施“立心工程”，提振精博立业精神，提升学校文化品位，提高学生培养质量，打造医专教育特色，创建一流医学院校。

“立心工程”坚持育人先立心，立心植于情，抓情感体验，融教学管理理念，重视思想引导，环境育人，文化熏陶的重要作用，按照整体构建，立体推进，系为基础，逐项落实的基本原则，加强组织领导，成立了“立心工程”建设工作领导小组。通过课堂立心、文化立心、网络立心、情感立心、管理立心、社团立心、实践立心、环境立心，向学生阐明了大道理。通过一个学期“立心工程”建设，效果已经初显。爱护环境的多了，乱丢垃圾的少了；文明用语多了，粗言秽语的少了，积极上进的多了，爱国爱校蔚然成风。

图片 2：系部立心工程图片展



图片 3：系部立心工程活动照片



案例 2：重视学生心理教育 保障身心健康成长

学校将大学生心理健康教育纳入学校人才培养体系，建立健全了校、系、班三级心理健康教育工作网络，同时学校成立了专门工作领导小组，由主管学生管理工作的副校长牵头负责，学生处、宣传部、教务处、财务处、安全稳定处部门负责人为成员。学校心理健康领导小组下设大学生心理健康指导中心，由系主管学生工作的领导、心理咨询老师、班主任等组成，及时为学生提供心理帮助，为大学生全面发展和健康成长提供了保障。

学校结合实际情况，按照《普通高等学校学生心理健康教育工作基本建设标准的通知》要求，按 1: 3000 比例配备了 2 名专职心理辅导教师和 8 名兼职心理教师，设置了 20 余平米的接待室、15 平米咨询室和 50 平米团体咨询室，并从 2017 年上半年开始，心理咨询室对学生全面开放，至 2018 年上半年运行平稳，学生反映良好。

图片 4：心理老师与学生在一起



图片 5：心理咨询活动现场



案例 3：加强学生安全教育 确保校园安全稳定

一是高度重视学生安全稳定工作。安全稳定是学校改革发展的重要保证，也是创建和谐校园的内在要求。一年来，始终秉持“立德树人，以人为本”的工作思路，围绕教学中心，加强日常管理，开展各项教育，保持了校园全稳定，极大地推动了和谐校园建设。

二是加强安全教育，做到了预防事故，教育先行。从新生入学，教方法，定规矩，打好安全稳定工作的基础。其次每逢“五一”、“十一”、寒暑假及春游季节，学生处都要下发安全教育文件，召开安全专题会议，要求假前布置，搞好假后总结，做到对离校、返校学生情况了如指掌，确保学生安全离校，安全返校。

三是重视关心和解决学生的实际困难和问题。通过学生思想分析会和学生代

表座谈会，及时收集学生的意见和建议，倾听学生在学习、生活中遇到的困难与问题，及时将学生比较关心的问题向有关部门反馈、妥善解决，奠定了校园和谐稳定坚实基础。

四是进一步加强宿管员队伍素质建设和制度建设。学生宿舍安全占有特殊重要位置，针对万人以上庞大的学生群体和新聘用宿管员能力素质不高的现实，学生处今年着力加强宿舍管理相关制度建设，做到了学生宿舍管理规范、安全有序，杜绝了安全隐患。

图片 6：校园文化活动



图片 7：学生座谈会现场



案例 4：认真抓好国防教育 打牢学生管理基础

2018 年新学期我校以党的“十九大”精神和习近平重要讲话精神为指导，按照教育要面向现代化、面向世界、面向未来的要求和适应我国人才培养战略目标和加强国防后备力量建设的需要，严密组织，严格训练，新学期完成了对约 8000 名学生为期两周的军事技能训练，并按照 36 学时的要求开展军事理论教育。通过训练增强了学生的国家安全意识，强化了爱国主义、集体主义观念，强化了组织纪律性，提高了同学们的综合素质，也为中国人民解放军训练、储备合格后备兵员打下坚实基础。2018 年按照河北省人民政府征兵办公室《关于做好 2018 年征兵工作的通知》要求，我校积极宣传和动员，使 40 名同学光荣参军入伍。

图片 8：旗语表演



图片 9：刘彩胜副校长检阅军训队伍



案例 5: 坚持以教促管、以管促教, 提升管理与教学融合度

学校认真落实校领导《坚持立德树人, 以改革创新精神推动学生工作》的意见, 积极推动管理工作与教学工作进一步融合的探索与实践, 深入剖析目前影响教学和学生管理中的矛盾与问题, 建立起了“助力学生成长”的管理机制。

为进一步提升校园形象, 为广大师生营造和谐的学习生活环境, 培养广大师生爱护校园、美化校园的良好习惯, 学校开展了以“卫生事业从卫生开始, 美丽校园从净化起步”为主题的校园净化行动。本次活动中涌现出一批先进单位和个人: 先进系(部门) 4 个, 先进班级 20 个, 教职工先进个人 21 个, 学生先进个人 880 个。通过树立典型, 利用身边人、身边事感化学生, 让同学们受到激励, 不断发奋图强。

图片 10: 2017--2018 表彰大会



案例 6: 做好班主任队伍和学生干部两支队伍建设

(1) 认真做好班主任工作经验交流和培训。以省教育厅组织的第五届辅导员职业技能大赛为契机, 结合我校班主任队伍建设和学生管理工作实际情况, 2018 年 9 月, 在上半年各系召开班主任工作经验交流会基础上, 分别组织召开了 2018-2019 学年第一学期班主任经验交流会和新生班主任教育培训。并对《班主任考核办法》和《班主任一日工作规程》进行了重新学习。通过培训提升了班主任的能力素质, 增强了班主任工作责任心, 激发了学生管理队伍的工作积极性。

(2) 抓好学生党员教育与学生干部队伍建设。为加强对学生骨干的教育与管理, 增强学生骨干的服务意识, 帮助新生党员、学生干部深刻了解学生工作的内容与方法, 提高学生干部的工作水平, 学生处要求各系按照班级管理规定认真做好学生干部的选拔和培养工作。通过开展骨干培训, 培养了一批高素质学生干部队伍。同时注重发挥学生干部的桥梁和纽带作用, 让学生干部积极参与到学生

日常管理中来，形成了齐抓共管的良好格局。

(3) 积极开展校级校辅导员技能大赛，并为参加省级大赛进行培训，做好参赛准备。2018年我校共有三名辅导员获得校级技能大赛一等奖、6名获得二等奖、9名获得三等奖。并选送三名辅导员参加2019年3月份的省级辅导员技能大赛。

图片 11：辅导员笔试考试现场



图片 12：班情熟知比赛



案例 7：依规处理违纪学生 做好教育转化工作

一年来，我们坚持教育为主，预防为先的原则，严肃校规校纪，依据相关规定，经学校学生违纪处分委员会研究对 177 名违纪学生进行了处分（主要考试作弊），达到了教育本人、警示他人的目的。同时指定专人加强对违纪学生的跟踪教育，以防二次违纪；对有违纪苗头的同学，及时提醒和教育引导，做到不留死角，防患于未然；还要求各系、班级建立家校沟通机制，对问题较多的学生及时向家长反映，做到了家校协作共同做好教育转化。

案例 8：2018 年暑期“大家访”活动工作总结

根据《河北省教育厅关于开展全省高校辅导员 2018 年暑期“大家访”活动的通知》冀教政体函〔2018〕21 号文件精神，我校认真组织并圆满完成了 2018 年暑期辅导员“大家访”。这次“大家访”活动，由学校、学生处和系三级领导带领 30 名辅导员，分成五个小组分别赴山西、山东、秦皇岛、张家口和内蒙方向对近 280 名学生家庭进行了实地走访；同时发动 106 名辅导员对 750 名家庭经济困难、学习困难、有心理问题或思想行为偏激、孤儿和单亲家庭学生家庭进行了电话家访；为广泛征求学生家长对学校工作的意见和建议，各班级假前共发放 7000 余张《学生家访调查表》，实际收回 6990 张。活动时间从 7 月 15 日开始至 8 月底结束。通过“大家访”活动，实现了辅导员与家长面对面、心贴心的沟通，取得了很好的效果。

二、就业质量

学校十分重视就业工作，坚持以学生为中心，以就业为导向，成立了就业指导教研室，全校各专业均开设了就业指导课，为加强学生的职业理想、职业道德、职业心理、求职技能及技巧的教育与指导，不断使学生转变就业观念，提高面试技巧，增加学生就业。每年学校都要组织大型的就业推介会，煤炭部总医院、北京市仁和医院、北京市首都国际机场医院、中国人民解放军第254医院、石家庄市中医院、天津464医院、北京欢乐口腔医院乐仁堂药店等300多家医药卫生单位参加。每年为学生提供就业岗位2000多个，签约率都在70%以上，为学生拓宽了就业渠道。

近三年毕业生就业率分别为93.57%、97.09%和95.81%。实习就业处跟踪调查显示，用人单位对我校毕业生的满意度超过95%，学生对母校满意度为98.5%。

表3 计分卡

指标		单位	2017年	2018年
1	就业率	%	98.09	95.81
2	月收入	元	2800	2850
3	理工农医类专业相关度	%	88	90.57
4	母校满意度	%	98.7	98.8
5	自主创业比例	%	4.9	5
6	雇主满意度	%	98.1	98.1
7	毕业三年职位晋升比例	%	14	14

（一）提升就业质量的相应举措

1、积极开辟毕业生就业新渠道

精心谋划、周密组织、努力拓展毕业生就业空间。为了促进就业市场的良好发展，努力拓展毕业生就业渠道，扩大就业范围，结合我校招生计划的分布和招生范围广的特点，积极广泛的选派就业工作人员到全国各地开拓就业市场，收集就业信息，今年收集到的有效就业信息1万多条，大大超过了毕业生的人数。学校将收集到的有效就业信息建立了用人单位数据库，为毕业生提供高效快捷有效的服务。我校还积极开展以了就业基地带动就业，以专业优势带动就业，先后在石家庄、北京、天津、保定、深圳等地建立了大批就业基地24个，眼视光专业、

美容医学、中医康复等专业建立了校企合作关系，促进了毕业生充分就业，提高了就业质量。

2、引导和鼓励毕业生到基层就业（城乡基层、中西部地区、艰苦边远地区、中小微企业）

加大政策指导，分析就业形势，引导毕业生全面了解国家就业政策，积极鼓励毕业生到基层、到艰苦地区就业。通过专题报告会、班会等有效的措施，积极帮助毕业生树立到基层工作的就业观，鼓励毕业生到基层建功立业，2018年我校推荐28名优秀毕业生参加了三支一扶、大学生志愿服务西部计划、健康计划。

3、强化创业教育和指导服务

学校不断加强大学生创新创业基地建设，构建“产学研”一体化合作平台，2015年筹建大学生创新创业基地1个，2018年已正式启动，有效推动了创新创业教育工作的开展。培养了大学生科技创新、实干创业的创新精神。开展大学生创新创业课程教育，合理引导大学生开展创新创业工作，学校开设了多门大学生就业创业指导课程，聘请经验丰富的教师授课开展就业创业讲座，合理有效地引导青年学生开展创业就业。

4、加强就业师资队伍建设

加强就业指导教师培训，练好内功，是做好就业指导工作的关键，为提高职业指导水平，我校聘请专业职业指导培训机构，每年都举办职业指导教师的整体培训。2018年，我校新增7位老师教授职业指导课程并培训学习，通过学习和培训，强化师资队伍政策意识，市场意识，信息意识和服务意识，不断提高就业指导队伍的整体素质，逐步建立一支精通业务，熟悉市场，善于指导，具有强烈责任感和良好职业道德的专兼职结合的就业指导师资队伍。

5、完善困难毕业生“一对一”就业帮扶机制

学校开展针对困难毕业生一对一的就业指导帮扶活动，每个月安排专人在就业指导服务中心为困难毕业生解答，对毕业生进行个性化就业服务指导，开展就业志愿者服务计划，就业志愿者与未就业的毕业生结对子，以志愿者成功就业经历帮扶未就业的毕业生。针对就业困难群体（残疾、学业成绩不佳、有心理问题及特困家庭毕业生），建立困难毕业生档案，给予了特殊的关照与帮扶。

6、持续为离校未就业毕业生提供全程就业服务

学校建立了较为完整的未就业学生信息分类数据库，为下一步开展就业跟踪、进行分类指导和分类推荐工作打好基础。充分利用校园网、QQ、电话、微信等实施政策宣传和就业指导，对有求职意愿的未就业毕业生，及时有针对性的提供招聘需求信息及招聘会信息，宣传最新的就业政策，提高毕业生求职效率。

7、积极推进“校企合作、医教融合”

学校高度重视临床教学质量、临床教学基地建设和临床技能操作考核。我校连续四年获得河北省医学院校临床技能竞赛优秀奖，部分实习基地每年遴选我校优秀毕业生充实到临床工作队伍中，促进了毕业生就业。为了加强岗位能力的培养，提高学生职业技能，增强实践动手能力强，落实高职教育提倡的“零距离”教学，为社会输送专业型、技能型、实用型人才，学校对眼视光技术专业进行了教学改革，即学制3年不变，由原来的在校学习2年调整为在1.5年，见习实习1.5年，集中讲授理论课，增加顶岗见习学时，在工作岗位巩固所学理论知识，既解决了企业人才短缺的难题，又为学生走向工作岗位提供了机会，达到学生、学校、用人单位的多赢局面。

三、在校体验

学校始终坚持文化育人、环境育人的教育理念，系统组织校园文化活动，不断优化校园人文环境。建立了校史馆、编写了学校发展史、编写了毕业生风采录；凝炼了校训、校风、教风、学风；开展了新生入学教育、青年志愿者服务活动、无偿献血活动、文明宿舍文明班级的评选活动、演讲比赛、大学生书画展；每年12月举办师生联欢会、4月与9月举办校园文化艺术节和迎新生晚会、送实习生晚会。良好的校园文化氛围，让学生感知行业文化，体悟职业精神，促进学生综合素质的提高。

案例9：2018元旦师生联欢会圆满举行

2017年12月28日下午，石家庄医学高等专科学校元旦联欢会，在图文中心大礼堂成功举行。校团委老师、各系团总支书记及班主任老师与各系学生代表八百多名同学共同欢庆元旦的到来。整场晚会节目欢快，舞台画面精彩，现场氛围热烈。晚会在热情的开场舞中拉开了序幕。整场晚会的节目内容，流行与古典兼收、温情与火热并举、形式多样精彩纷呈。联欢会，不仅展示了学生们多才多艺，也展示了当代大学生良好的精神风貌，营造了我校良好的文化氛围，丰富了

广大学生的节日文化生活，增添了师生的凝聚力，为学校和谐发展注入了新的活力。

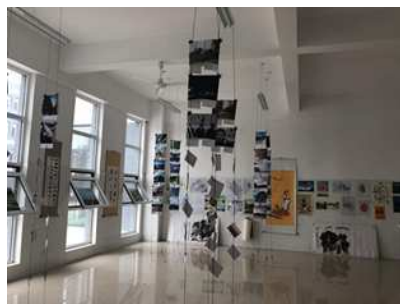
图片 13、14：2018 元旦联欢会现场



案例 10：师生书画摄影展佳作不断

我校 2018 年生书画摄影展于 6 月 20 日至 29 日举办。展览以“翰墨寄初心 光影寓深情”为主题，展出了全校师生近期创作的书法、绘画、摄影佳作 372 幅，其中书法作品 68 幅、绘画作品 74 幅、摄影作品 230 幅（组）。师生摄影作品主题鲜明，视角独特，具有较强的观赏性、艺术性和感染力，或歌颂祖国秀美山川和新时期改革创新成果，或描绘美丽旖旎的校园风光和丰富多彩的校园文化生活，从不同角度表达了对美好生活的讴歌和向往。26 日下午 3:30，学生社团兰亭书画摄影社在展览现场组织开展了现场书画创作活动，将饱满的热情现场倾注于笔端，泼洒于纸上，创作出十余幅书画佳作。

图片 15：展览内景



图片 16：现场创作环节



案例 11：学校领导干部建立班级联系点

为深入学习贯彻党的十九大会议精神，充分发挥党员和学校领导班子的示范带头作用，积极探索新形势下大学生思想政治教育的新途径、新办法，努力构建全员育人、全方位育人体系，我校于 3 月中旬至 6 月底开展了 2018 年学校领导干部大学生思想政治教育联系点活动。本次联系点活动由宣传部牵头，会同党办、

教务处、学生处、招生实习就业处、安全稳定处以及全体校领导、系领导和干部共计 50 人，其中校领导 7 人，机关相关处室领导 10 人，系领导、干部 33 人，联系点为全校各系共计 57 个班级。其中，校领导分别参加了各系共计 12 个班级的 12 次主题班会，机关相关处室领导分别参加了全校各系 10 个班级的 10 次主题班会，各系正副主任、党总支书记（直属党支部书记）、党政秘书、学生干事 33 人共参加了 33 个班级的主题班会。活动期间，学校各级领导干部积极深入到联系班级参与主题班会、座谈会等各种形式的活动，将领导干部班级联系点制度落到了实处。

图片 17：李海军书记到班参加活动 图片 18：朱太平副校长参加活动



案例 12：传承中华优秀传统文化——正定文庙举行秋季祭孔典礼

为弘扬中华优秀传统文化和社会主义核心价值观，秉持让“传统文化活起来”的精神，丰富广大师生的精神文化生活。11 月 4 日，我校团委组织学生在正定文庙举行秋季祭孔典礼，500 名各专业学生参加了祭孔仪式。他们整理衣冠进行盥洗后，对孔子进行祭拜，诵读祭文。主祭祭拜后，同学们进行了集体祭拜，并大声诵读《大学》的经典语录，表达了对孔子的崇敬之情。祭拜活动后，现场进行了太极拳和太极剑表演，学生们体验了六艺演习，书画、射箭、投壶等活动，同学们在活动中感受了传统文化的魅力，深刻领悟的中华文明的博大精深。

图片 19：祭孔典礼现场

图片 20：集体祭拜



案例 13: 与时俱进——学习十九大演讲比赛

学习十九大，永远跟党走！党的十九大是我们国家在全面建成小康社会的决胜阶段、中国特色社会主义进入新时代的关键时期召开的一次十分重要的会议。为了使全校师生深刻领会习近平总书记新时代中国特色社会主义思想的丰富内涵和核心要义，切实做到深入学习十九大、牢牢把握精神实质，石家庄医学高等专科学校团委于 11 月 30 日在图文中心二楼演播厅举办了“学习十九大精神”演讲比赛。经过激烈的角逐，来自 17 级临床医学系 2 班的王秀玉同学凭借声情并茂的演绎感动全场，荣获比赛一等奖；17 级康复治疗班的马宏伟同学和 17 级中专检验班的要一鑫，荣获比赛二等奖；来自 17 级口腔医学系 14 班的张旭坤同学、17 级口腔医学系 1 班的杨明智同学和 16 级影像 2 班的陈姝君同学，荣获本次比赛三等奖。此次比赛不仅为我校具有演讲爱好的同学提供了一个展示自我的平台，而且在广大学生中掀起了学习“党的十九大精神”的热潮。同时为我校学子树立起良好的精神风貌。通过本次比赛，提高了同学们的政治觉悟、道德品质，帮助同学们树立正确的世界观、人生观和价值观起着重要作用。

图片 21: 演讲比赛开始



图片 22: 领导与获奖学生合影



案例 14: “一战到底”，首届护理知识竞赛举行

知识竞赛决赛于 2018 年 1 月 3 日下午在图文中心举行。一共分为初赛、复赛、决赛，按计划、步骤有条不紊的进行。最后参加决赛的一共有十八人，分六个战队，比赛期间战况激烈，还有与观众互动环节，答对题均有小礼品赠送。同学们积极踊跃，带动了知识竞赛的氛围。决赛成绩公布。16 级大专护理十班“青春活力队”古炜敏，王鹤燕，杨学丽三人夺得冠军，正如他们的队名洋溢着青春活力。二等奖分别是 16 级大专护理二班“卓越组”康紫衫，李畅，张颜青三人和 16 级大专护理三班“希望之星”武浩，田爱秀，王妍三人。三等奖分别是 14

级五年护理一班“天使微笑队”王丽婷，王红亚，李佳慧三人，16级大专护理五班“天使队”冉小岑，付玲玲，沈育琳三人，16级大专护理一班“V笑队”李婧，冯卉坤，孟凡敏三人。以上获奖同学均颁发荣誉证书和奖品。

图片 23：首届护理知识竞赛获奖合影



四、职业发展

开展职业学校毕业生的职业技能鉴定工作，是推动职业学校实施职业资格证书制度的基础工作，是落实中共中央、国务院关于“在全社会实行学业证书、职业资格证书并重制度”要求的重要举措。要按照统筹规划，积极推进，分类指导，分步实施的原则进行，旨在增加学生岗位适应能力，加强其操作能力，培养专业型技能型人才。学校大力推行“双证书”教育模式，鼓励学生在获取专业知识，取得专业毕业证书的同时，还要考取1~2个相关专业的职业资格证书，增加就业能力。学校积极组织学生参加各类职业资格考试，经上级有关部门批准，学校设立了高等学校英语应用能力考点、全国计算机等级考试考点、河北省普通话水平测试考点等。随着国家对职业技能鉴定工作的重视和规范，我校正积极参加卫生部、中医药管理局、劳动部组织的各类职业技能鉴定考试，并已和这些部门主管部门接洽，正在逐步按照上级规定审批鉴定站。项目包括：卫生部：口腔修复体制作工、健康管理师、助听器验配工，中医药管理局：保健调理师、药物制剂工、中药炮制工，人力资源和社会保障局：眼镜定配工、眼镜验光员、美容师、育婴员、养老护理员等。学校将加大新政策的宣传和指导，逐步规范学校各项行为，完善资格考试鉴定内容，扩大职业技能鉴定工作范围，让学生取得更加权威的各类证书。这些证书提升了学生自身水平，加强了学生的就业竞争能力，为其就业打下坚实的基础。

表 4 职业资格证书

专业方向名称	学生获取的符合专业面向职业资格证书				
	名称(全称)	等级	人数	发证机构	鉴定地点
口腔医学	口腔修复工	高级	304	劳动部	校内
育婴员	育婴员	高级	78	劳动部	校内
护理	护士	初级	803	卫生部	校外

另外，学校高度重视了解毕业生的工作情况，充分挖掘校友资源，让在校生能从历届优秀校友的职业成长中学习创业精神和职场经验，更好地为学校教育教学和人才培养服务。

五、创新创业

学校制定特色专业发展规划，启动特色品牌专业建设工程，学校把专业基础好、发展前景广、学生就业高的眼视光技术专业和医疗美容技术作为特色专业进行重点建设。多年以来，我校的眼视光技术专业、医疗美容技术始终在改革中求发展，在竞争中求生存，紧紧抓住高等职业教育的特点，探索出了一条高职院校特色专业建设之路。

（一）加强组织领导，完善组织体系

学校成立了创新创业教研室，建立了由专业骨干教师，创新创业教育专职教师，教学管理、学生管理、招生就业管理等人员组成的创新创业教育师资库，为全力推进学校创新创业教育工作储备了坚实的师资力量。在此基础上，成立了由校长任组长，主管副校长为副组长、相关部门负责人为成员的大学生创新创业教育领导小组，由教务处牵头负责创新创业教育，招生就业处负责创业实践。同时，各系部建立就业工作机构。学生就业实行校系两级负责，招生实习就业处牵头协调，系部为主，充分调动各方面积极性，保证学校创新创业教育与实践工作顺利进行。

（二）构建系统化、多样化的创新创业实践体系

1、搭建校内外创业和实训平台。加强专业实验室、创业实验室和训练中心建设。建设大学生创业孵化园。逐步搭建校外创业与实训平台。各系根据自己的专业特点，将基地建设延伸到与本系专业相关的行业。形成遍布全省、涵盖各行业的就业实践基地网络。

2、支持各层次各类型的教师创业活动。支持个人、科研团队、创业团队结合学科与业务专长、现有条件开展创业准备活动。鼓励利用科技成果、知识产权、创意设计等自主创办企业或与企业合作创业。鼓励结合教学、科研和社会服务，利用学校有形和无形资产开展与创业有关的活动，反哺优化我校学科专业结构和科研方向，增强和提升学校社会服务能力与社会影响力。

3、完善创业实训教学体系，开展大学生创新创业实践。深入实施大学生创新创业训练计划，扩大覆盖面，举办大学生创新创业竞赛和各类科技创新、创意设计、创业计划等专题竞赛。充分发挥社会力量作用，实现创新与创业相结合、线上与线下相结合、孵化与投资相结合，推进大学生创业孵化园建设。另外还成立大学生创新创业协会、创新创业联盟等社团，举办创新创业讲座论坛、创业体验、创业沙龙大赛等活动。

（三）建设创新创业文化

营造以勇于创新、敢于担当、善于包容为核心的创新创业文化氛围，搭建创新创业活动交流平台，支持师生参加校内外创新创业交流活动。邀请社会知名企业家、创业成功人士、专家学者来校举办辅导讲座、事迹报告等活动。开展“大学生创业之星”评选等表彰活动。对于成功创业的毕业生在执照申领、场地租赁、设备购置等方面给予一定资金补贴，帮助其成功创办企业。

组织开展我校毕业生创新创业先进事迹宣讲活动。树立我校毕业生创新创业的先进典型，发挥典型的示范激励作用。举办优秀毕业生创新创业经验交流会，录制我校毕业生创新创业经验交流片，编印优秀毕业生创新创业经验论文集，并对新生及时加强宣传，及早培养其创新创业意识。

加强宣传引导，大力宣传加强创新创业工作的重要性，使创新创业成为全校师生的理性认知与行动自觉。通过多种媒体宣传我校创新创业工作的举措和成效，推广好经验好做法，选树创新创业典型，培育创客文化，营造浓厚的创新创业氛围。

特色一：课证融合

根据岗位需求调整人才培养方案，确定学习内容。眼视光专业课程标准力求做到与行业标准一致，实训项目与岗位工作任务“零距离”，将职业资格技术的内容纳入课程当中，实施“双证融通”，构建教、学、做一体的课程体系。学生

通过 1.5 年的在校学习和 1.5 年的带薪顶岗实习，在知识和职业技能的培养上均达到“眼镜验光员”和“眼镜定配工”技师的标准要求，毕业前组织考取两个工种的高级职业资格证书，毕业即成为一名相关行业的合格技师。

特色二：实训环境标准化

充分利用校内实训基地和校外实习基地资源，建设模拟实训室，聘请行业、企业专家来校指导实践教学。实训项目的选取来自一线工作任务，学生作为企业的准员工，全程参与每个实训项目，提升了岗位适应能力。

特色三：校企合作

坚持“校企合作、医教融合”，不断创新专业人才培养模式。聘请行企能工巧匠来校指导学生实践，企业技术专家来校讲授行业新知识、新动态已成常态；我校老师也经常到行企顶岗实践和为企业员工做理论培训；同时，企业为眼视光专业和美容专业捐赠连年攀升，2017 年 11 月宝岛眼镜公司，为学校捐赠了价值 26 万元的教学用设备。本次捐赠的设备有综合验光仪、裂隙灯、角膜曲率计、电脑验光仪、焦度计等教学仪器设备 23 种，40 台件，扩充了视光专业仪器设备，提升了实验教学硬件。通过上述方式，真正实现了校企合作与双赢。

图片 24：教学仪器设备捐赠



第三部分 教学改革

一、专业设置

2017-2018 学年为契合区域医药卫生事业的结构调整、产业升级、就业市场的变化，结合学校实际情况，本着逐步优化专业布局 and 结构的原则，申报了心理咨询、助产、中医学专业，并获批准。现学校设有临床医学、口腔医学、口腔医学技术、护理、助产、眼视光技术、药学、中药学、药品经营与管理、医学检验技术、医学影像技术、针灸推拿、医学营养、康复治疗技术、心理咨询、中医骨

伤、医学美容技术、中医养生保健、中医学等 19 个专业。其中临床医学、口腔医学、护理为学校主干专业，眼视光技术、医学美容技术为学校特色专业。

表 5 开设专业表

专业方向名称	批准设置日期 (年月)	首次招生日期 (年月)	修业年限(年)	在校生数(人)			
				总人数	一年级	二年级	三年级
护理	200303	200309	3	2,953	1007	986	960
口腔医学	200303	200309	3	4,169	1497	1506	1166
口腔医学技术	201502	201509	3	63	52	11	
临床医学	200303	200309	3	3,449	1018	1277	1154
眼视光技术	200312	200509	3	112	27	48	37
药品经营与管理	200312	200509	3	67	32	19	16
药学	200412	200509	3	311	89	100	122
医疗美容技术	200312	200509	3	158	59	53	46
医学检验技术	200709	200809	3	575	201	188	186
医学营养	200808	200909	3	22		11	11
医学影像技术	200709	200809	3	1,124	418	331	375
针灸推拿	200312	200509	3	421	118	178	125
中药	200412	200509	3	162	60	56	46
中医骨伤	200808	200909	3	143	29	56	58
康复治疗技术	201502	201509	3	168	72	60	36
护理	200303	200309	5	657	370		287
心理咨询	201612	201709	3	20	20		
助产	201612	201709	3	64	64		
中医学	201701	201709	3	307	307		

二、专业建设

(一) 以重点专业为抓手，推动全校专业建设

专业建设是学校教学的基础工作，是提高人才培养质量的重要环节，是学校

办学水平、师资水平和管理水平的综合体现。高水平的专业是学为地方经济建设服务的主干力量,是学校发展的动力。本学年继续深化了护理专业教学模式改革,重点做好了临床医学专业向全科医学专业校转型的前期准备,并以此为引领推动全校的专业建设与发展。

(二) 落实新版人才培养方案

2017版《人才培养方案》是各专业结合实际情况,对同类院校、用人单位、毕业生、行业企业以及第三方统计数据(报告)等开展了广泛、深入调研,并在此基础上通过系统、科学地分析与总结,经过专家论证,形成了较为完善的培养方案。

1、临床医学专业瞄准大健康背景下基层对人才需求的变化,提前谋划,对原专业进行了结构性调整,将助理全科医生作为专业人才培养目标,引进师资成立了相关教研室,构建了基于全科医生工作过程的课程体系,制定了全科医学相关课程的课程标准,为开设全科医学作好了准备。

2、护理专业“1.5+1+0.5”教学模式改革进展顺利。2016级护理专业960名学生已于年初进院实习,“学历教育与岗位培训相衔接,人才培养与专业服务相融合”的理念得到初步贯彻,期待通过“理论-实践-再理论-再实践”使护理知识和技能得到循环升华。

三、课程建设与教学改革

课程建设是专业建设的核心,各系部深度挖掘各类课程的创新内涵,革新教学方法和教学手段,促进教学质量稳步提升。

1、实施精品公开课程培育计划,推动课程建设

以“123工程建设”为契机,鼓励教师向课程负责人冲刺。截至学年末已建成校级精品课程11门,并有1门课程进入评审、验收阶段。今后仍将加大对课程建设的投入,培育省级和国家级在线开放课程,并以此推动我校的课程建设,不断提高教学质量。

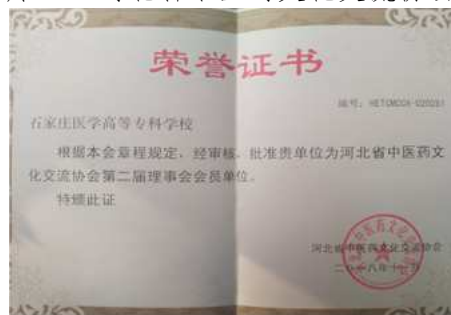
2、拓宽思路,开门办学

充分发挥卫生职业教育共同体的协同作用,在课程标准制定、教学资源共享上搭乘了快车,及时了解了行业发展的最新动态,确保了教学内容的先进性和针对性,实现了职业标准与高职教育教学内容的有效衔接。如口腔临床专业得益

于京津冀口腔专业共同体的帮助，启动了口腔临床课程教学内容的调整；检验专业加入中国检验专业教学资源库联盟，教师、学生可以随时登录联盟教学平台，补齐了教学中的短板；为了加强我校中医学、针灸推拿、中医骨伤等相关专业建设、密切专业服务社会职能，使中医相关专业师生及时全面了解中医药行业发展动态，中医系加入河北省中医药文化交流协会，密切了专业与社会服务的关系。



图片 25：国家检验专业教学资源库



3、推陈出新，激发学生的学习兴趣 and 热情

常言道“教无定法，教有定规”，但如何以自己独到的方式方法打动学生，使学生获益匪浅，终身受用，是每位老师都在思索的问题。中医系、药学系相关专业教师，突出重点练内功，组织开展了丰富多彩的教学活动，如“方歌记诵大赛”、“经络腧穴识记大赛”、“八段锦”等活动，促进了教师的“教”与学生的“学”。临床医学系教师针对课程特点，采用现代信息技术方法，再现临床治疗过程，加深了学生对临床疾病的认识。基础医学部教师将“翻转课堂”、“微课”广泛应用于教学中，让“教”与“学”有了充分思考和接受的空间，充分发挥了学生学习的主体地位，培养了团队意识和协作精神，使教师从传统课堂中的讲授者变成成为学习的促进者和设计者，大幅提升了医学基础课授课质量。

图片 27：方歌记诵大赛



图片 28：八段锦练习现场



4、改革课程考核方法，促进教育教学质量提高

本着以考促教，以考促学的原则，建立起了“考核内容综合化、考核形式多样化，考核过程全程化”的多元化课程考核新模式。如网络版“问卷星”阶段测试已普及；中医系将学生的听课状态、出勤等作为平时成绩记录在册；医疗美容技术专业课程考核中招募教职工和学生既作为服务对象又担任评委，既可激发医疗美容技术专业学生学习兴趣，又服务了全校教职员工及学生。

图片 29、30：盘发考核活动现场及学生作品



5、发展体育运动，增强师生体质

体育是学校教育的重要组成部分，与培养学生开拓创新思想和能力有着极其密切的关系。本学年在保证体育课教学的基础上，组建了田径、足球、篮球、健美操、乒乓球等运动队。2017年10月25日-27日，我校2017年田径运动会在体育场隆重举行。运动会为期三天，分学生和教职工两个组，设立了跑、跳、投等田径项目。运动场上，运动员们顽强拼搏、奋勇争先；裁判员们一丝不苟，秉公裁判；场外师生踊跃为运动员们呐喊助威、加油鼓劲，整个赛场始终充满了热情欢乐的气氛。运动会闭幕式上，学校领导为获得精神文明奖、最佳组织奖以及团体成绩优异的参赛队颁发了奖项。在运动会的组织、召开过程中，全体老师克服困难保证了运动会的顺利召开，在全校范围内掀起了体育锻炼热潮。并精炼队伍，参加了省大学生运动会，并获得省大学生运动会体育道德风尚奖。

图片 31：运动会开幕式



图片 32：跨栏项目



6、改善实验、实训条件，提升办学水平

(1)、落实实验实训室建设规划

实验、实训室建设是专业建设的重要保障。建立适应学生职业能力提升的实验、实训场地一直是学校在实验实训室建设中所努力的方向。学校先后投入重资，建设了与临床实景一致的仿真实训室，涵盖所有临床教学任务，目前内部装修、添置设备已进入尾声。同时在做好实训楼规划的前提下，按功能模块进行分区，完成了实验楼的改造升级。实验中心全体人员冒着酷暑，加班加点，在学期末完成了搬迁、改造任务，保证了新学年实验、实训教学的顺利开展。

学校对试验、实训室建设进行了全方位的规划和建设，基本做到了与专业建设相匹配，突出重点，优化资源配置，提高资源利用率，防止低水平重复建设。为了提高实验实训教学质量，学校部分实验实训室进行升级改造，按照德系标准建立了校内德标口腔实训基地，遵循“工学结合”理念，建立影像、外科、妇产科、急救、ICU等仿真实训室，眼镜定配室，购置新设备500万元。较好地满足了各专业实践教学的需要。实验实训室利用率和实验项目开出率均达到了95%以上。

图片 33：校内影像仿真实训室



图片 34：校内德标口腔实训基地



(2)、实验实训教学管理队伍建设

实验中心负责全校19个专业实验教学准备、190个实验实训室的日常管理、实验课的教学及遗体捐献接受工作，为了保障工作有序地开展，本年度实验中心引进实验教学教师12名。另外实验中心还对内部管理机制进行调整，按照“统

一管理、统筹规划、资源共享、高效利用、功能相近”的原则组建六个实验、实训组，实现了模块化管理。提高管理效能。

案例 15：拓展实验、实训室功能，回报社会支持

学校投资 1000 余万元、建筑面积 700 平方米、陈列标本 1000 余件的“石家庄医学高等专科学校生命科学馆”并于 2017 年“5.12”国际护士节到来之际竣工落成。并被省科协评为省级科普教育基地，免费向社会各界开放，普及人体生命科学知识。馆舍的建设，凝聚了实验中心、医学基础部教师的心血，馆藏标本绝大多数为我校教师业余时间收集和制作，数量在省内位居前列。2018 年度接受社会各界参观达 1000 余次，深受社会的好评。

图片 35、36：人体生命科学馆一角



图片 37：外国友人来馆参观



图片 38：学生团体参观



四、产教融合

（一）逐步实施“产学结合，校企合作”的办学模式

学校按照医学类高职高专院校培养目标的要求，明确了医学高职教育以培养学生的应用能力和职业技能为主要目标，建立了适应学生职业能力提升的实践教学体系。各专业在专业建设指导委员会的指导下，在对行业发展和职业岗位能力充分调研的基础上，校企行三方共同制定了工学结合的课程标准、共同编写了实训指导书等实践教学文件，并根据各自的专业特点，建立了职业能力评价体系，明确了各实践教学科目的考核标准和考核办法，保证了学生基本能

力、专项能力及综合运用能力的训练及培养。

学校派出美容专业和视光专业课教师参加全国专业建设研讨会，参加高级别行业技能培训，了解一线发展需求及时调整、更新授课内容，参加全国级别的行业指导委员会的会议，加强了与兄弟院校的合作，找到了专业建设与发展的可靠组织，推动了学校专业的发展。

图片 39、40：教师参会



在实践教学中积极探索“校中厂、厂中校”的办学模式，眼视光专业在满足教学需要的同时，积极参与社会服务，其相关实验、实训室是劳动和社会保障部“眼镜验光员”、“眼镜定配工”河北考评点；中德义齿加工厂，不仅能满足口腔医学技术专业校内实训教学的需要，还可对外承担义齿加工业务，是劳动和社会保障部、卫生部批准的“口腔修复工”河北考评点，成为了教学、培训、考评、加工为一体的现代化多功能的实训中心。

与此同时，为增强学生的职业素质和实践能力，实现一专多能，拓宽就业渠道，根据《教育部关于全面提高高等职业教育教学质量的若干意见》（教高[2006]16号）文件精神，鼓励和帮助学生在获得学历证书的同时取得职业资格证书或技能等级证书。目前学生在校可参加英语应用能力AB级考试、全国计算机等级考试、普通话水平测试、全国计算机应用技术证书考试（NIT）、护士执业资格考试、眼镜验光员、眼镜定配工、口腔修复工、保健按摩师、中药药剂员、西药药剂员等考试，本学年，7900余名学生取得了英语应用能力AB级证书，取证率达84.5%；4600余名学生通过了普通话水平测试，取证率达96.3%，此举提高了毕业生的就业竞争力。

（二）积极鼓励教师进修，提升教师业务水平

学校坚持实施人才强校战略，以建设一支结构合理、专兼结合、具备双师素质教师队伍为目标，制定了《师资队伍建设“十二·五”规划》，并认真抓

好落实。根据《关于全面提高高等职业教育教学质量的若干意见》(教高[2006]16号)的精神,修订了师资队伍建设规划,制定并实施一系列文件。努力提升师资队伍整体职业素质,队伍不断扩大,年龄、学历、职称、专业结构上日趋优化和合理,以适应学校教育事业发展的需要。在原有青年教师培养计划的基础上,自2017年起,学校首次推行为期三年的青年教师教学水平提升计划,针对任教时间不足5年(包括5年)的青年教师,通过各系(部)指定指导教师进行指导、学校和系(部)组织专家听课、教学观摩等方式,帮助青年教师正确认识教学、理解教学,掌握教学基本功,不断提升教学水平。同时,学校通过鼓励已有教师攻读硕士、博士学位,进一步提升已有教师的学历层次,优化教师队伍结构;通过围绕师德师风、教学方法与技巧等内容,有计划性地组织开展系列专题培训活动,从不同层面、不同视角培训已有教师,引导他们探索符合学生特点、体现个人风格的教学方法,进一步提升我校教师教育教学的实践能力和水平。

1、校内专任教师队伍基本情况

学校为了优化专任教师队伍结构,制定了《教师任职条件》,对教师的学历、职称提出了更高的要求,调整分流不符合条件教师,引进研究生学历教师和副高级以上的职称教师,聘任了19名具有行业影响力的专家作为专业带头人,进一步优化了教师队伍结构。学校还制定了《专任教师培训进修实施办法》,有计划地安排教师培训和外出进修。每年组织专业教师到行业顶岗实践,提高了教师的实践水平。

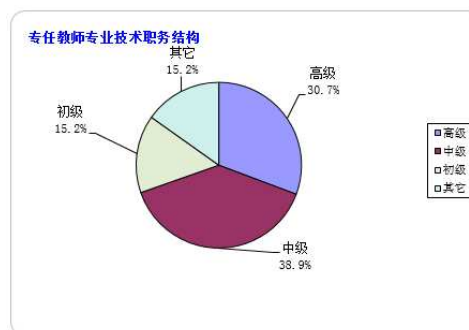
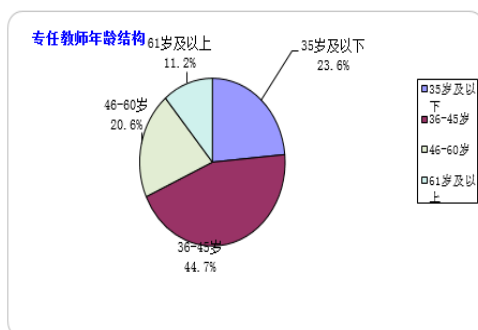
我校目前拥有463位骨干教师,19位专业带头人,在师资队伍建设中,以培养选拔专业带头人为切入点,加强对中青年骨干教师的培养,内培外引,努力培育一支具有深厚理论基础,同时又具丰富临床经验的高水平教师队伍。

通过数据分析可以看出,学校建立了一支老、中、青相结合的专任教师队伍,其中45周岁以下的教师391人,占专任教师的68.2%;队伍的技术职务结构较合理,高级职称教师占30.72%,中级职称教师占38.92%,初级职称教师占15.18%;随着加大对硕士研究生学历以上人才的引进,具有研究生学历或学位的教师比例逐年增加,使具有硕士学位及以上的教师占专任教师比例为37.70%,

教师队伍的学历结构日趋合理，同时也表明青年教师队伍文化及专业素质较高、发展潜力较好，具有可持续发展的后劲。

表 6 师资队伍结构统计表（校内专任教师）

年龄结构（人）							
35岁及以下		36-45岁		46-60岁		61岁及以上	
135		256		118		64	
专业技术职务结构							
高级		中级		初级			
人数(人)	比例(%)	人数(人)	比例(%)	人数(人)	比例(%)		
176	30.72	223	38.92	87	15.18		
学位结构							
博士		硕士		学士		双师素质	
人数(人)	比例(%)	人数(人)	比例(%)	人数(人)	比例(%)	双师人数(人)	比例(%)
19	3.32	197	34.38	270	47.12	227	39.62

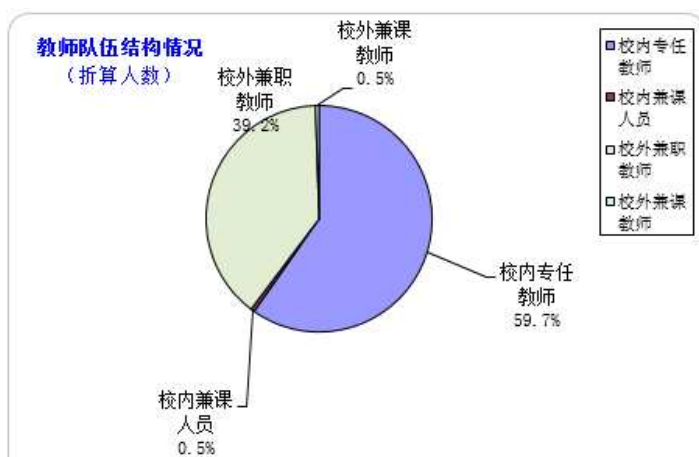


2、兼职、兼课教师队伍基本情况

学校十分重视兼职教师的选聘工作，制定了《兼职教师聘用管理办法》，按兼职教师聘用要求，聘请 376 名行业企业专家、技术骨干作为校外兼职教师，其中高级职称 218 人，占的比例为 57.98%；中级职称 137 人，占 36.44%。在校内兼课教师中，高级职称 4 人，占 33.33%；中级职称 4 人，占 36.36%。兼职教师综合素质较高，教学责任心强，能够做到对学生进行面对面的带教，通过实训、实习，学生操作技能和处理实际问题能力明显加强，教学效果得到学生一致好评。

表 7 师资队伍结构统计表（校内、外兼课教师、校外兼职教师）

教师类别	未折算人数(人)	折算人数(人)	年龄结构(人)				
			35岁及以下	36-45岁	46-60岁	61岁及以上	
校内兼课人员	11	5	0	4	4	3	
校外兼职教师	376	376	30	78	248	20	
校外兼课教师	10	5	1	0	5	4	
教师类别	人数(人)	专业技术职务结构					
		高级		中级		初级及以下	
		人数(人)	比例(%)	人数(人)	比例(%)	人数(人)	比例(%)
校内兼课人员	11	4	36.36	3	27.27	0	0
校外兼职教师	376	218	57.98	137	36.44	0	0.00
校外兼课教师	10	8	80	1	10	1	10



另外，我校已建立起了一支来自行业和企业一线的校外兼课教师队伍，均为医药卫生行业的专业人才和能工巧匠，主要承担了我校的校外实习教学任务，其中 94.42% 具有中级及以上专业技术职务，他们丰富的行业经验和较高的实践技能水平，对我校培养社会需求的高技能人才发挥了巨大的推动作用。

3、校内专任、兼课教师队伍中具有双师素质的教师情况

“双师型”教师队伍建设是现代职业教育体系建设的关键环节，也是彰显现代职业教育特色、提高教育质量、培养学生创新和实践能力的关键所在。从表 6、表 7 可以看出，学校拥有专任教师 573 人，具有双师素质的教师 227 人，占 39.6%。这些教师具有较高的理论水准，又有丰富的，对学生动手能力的提高起到了保障

作用。基于此，学校对不同专业、不同职称人员提出了专业实践的具体要求，安排更多的专业教师到医药卫生行业一线顶岗实践，积累实际工作经历，提高实践教学能力。如医学影像技术专业依托河北省人民医院影像科、峰峰矿务局医院影像科，走“校院合作”之路，为学生“请进来”高水平一线老师，还为学生的实习就业开辟了更为顺畅的通道；临床医学系与灵寿县人民医院签订了深度合作协议，为教师“走出去”找到了顶岗实践机会；中医系与乐仁堂“结对子”提升了教师的业务水平。

同时，学校在对专业带头人、骨干教师的选拔培养中，将双师素质作为必要条件予以考量；在科研、教改项目申报中，将负责人双师素质及团队双师结构作为重要指标予以评审；在教师岗位聘任中，将行业影响、行业贡献及行业从业资质纳入任职条件，尤其是将取得与本专业相关的执业（职业）资格证书，作为初、中级教师重要任职条件，鼓励其提升双师素质；同时对于专业教师调入要求须具有行业中级及以上专业技术职务。

4、创造条件，教师教学增能培训

(1) 外请专家来校进行专题学术报告

为帮助一线教师切实提升教学基本功及专项授课技能，以便衔接后续的校内外比赛，学校外请专家在 2018 年 3 月至 7 月期间，分别请河北医科大学第二医院郝玉明教授、河北省职业技术教育研究所学科部谢勇旗主任、北京理工大学高琪教授和中国教育智库网人才培养大数据研究院院长、北京蓝墨大数据研究院院长商桑教授来校做了“让医学专业讲课更精彩——浅谈医学专业讲课技巧”、“信息化教学设计及大赛解析”、“BOPPPS 有效教学结构与教案设计”、“实施云教学大数据战略加快推进教学现代化”四期系列学术报告。

图片 41、42：外请专家来校做专项学术报告现场



(2) 举办 2018 年度教学基本功竞赛

为鼓励教师“切磋教学技艺，追求教学卓越”，充分发挥教学竞赛在提高教学质量上的引领示范作用，学校举办了 2018 年度教学基本功竞赛，来自各教学单位的 19 名教学骨干进行了同台竞技。这届比赛准备充分、角逐激烈、成绩突出。为切实“以赛导训、以赛促教”，赛前召开了座谈会，就竞赛草案与竞赛组织安排广泛征求了各教学单位的意见，为竞赛的良性推进奠定了基础。各教学单位高度重视遴选与包装工作，参赛教师更是倾情投入备赛工作，上下戮力同心，营造了为教师求发展、促发展、帮发展的良好氛围，起到了以赛促教的作用。

图片 43：校领导、专家评审组和参赛教师合影



五、教学资源

表 8 监测办学条件指标

名称	具有高级职称教师占专任教师的比例 (%)	生均占地面积 (平方米/生)	生均宿舍面积 (平方米/生)	百名学生配教学用计算机台数 (台)	生师比 (%)	新增教学科研仪器设备所占比例 (%)	生均年进书量 (册)
学校指标	30.72	75.72	13.53	12.38	15.58	7.59	3.01
核心指标	20.00	59.00	6.50	10	16.00	10	2

*根据教发【2004】2 号文的检测办学条件中“凡教学仪器设备总值超过 1 亿元的高校，当年新增教学仪器设备值超过 1000 万元，该项指标即为合格。”我校去年教学仪器设备总值为 14169.95 万元，今年新增 1075.27 万元，教学仪器设备总值为 15245.22 万元。根据办学条件规定，我校今年 3.5 固定资产项中当年新增教学仪器资产值应为合格。

（一）理论教学资源

为了保证教学质量，规范教材选用、征订行为，2017至2018学年，我校依据去年修订的《石家庄医学高等专科学校教材订购管理规定》。在教材选用中遵循以下三个原则：一是尽量采用国家级规划教材，优先选用省部级以上获奖的高职高专教材；二是教材内容体现最新先进技术发展水平，符合高职教育的培养目标；三是注重公共基础课、专业基础课、专业课教材相互间知识的衔接。严格执行教师主编、参编教材的审批流程。

学校图书馆有纸质图书151.95万册，中文纸质专业期刊421种、外文纸质专业期刊2种、电子专业期刊487种，电子图书3321GB，设有报刊阅览室、电子阅览室。学校建立精品课程网站，部分课程标准、多媒体课件、教学视频等教学资源实现网上共享。

（二）实践教学资源

继续加大投入，对医学基础实验室的仪器设备进行更新换代，缩短与兄弟院校差距；学校现有19个实训中心，130个实验、实训室。2010年以来，添置了计算机、解剖、诊断技能、外科、妇产科、眼视光、美容等十多个实验室的仪器设备，实验室配备完善，设备较为先进，较好地满足了各专业实践教学的需要，实验实训室利用率和实验项目开出率均达到了100%。

学校还在附属医院、老年护理院、义齿加工厂、眼镜定配中心等隶属单位建立了教学管理机构，为学生见习、实习提供了便利条件，初步形成了“校中厂、厂中校”的办学格局。另外学校每年投入300余万元用于学生顶岗实习，保障130家实习基地良好运行。

表9 校内实训基地建设情况表

基地数 (个)	建筑面积 (平方米)	生均实践场所面积 (平方米/生)	设备总值 (万元)	设备总数 (台件)	大型设备数 (台)	原材料 (耗材)费用 (万元)	设备维护费用 (万元)
19	156251	10.46	15,245	13894	133	146.76	17.11

图片 44、45：实训基地部分大型设备



第四部分 政策保障

学校根据《河北省教育事业“十三·五”发展规划》，结合教育事业、卫生行业的发展，制定了《石家庄医学高等专科学校教育改革和发展“十三·五”规划》。学校“十二·五”发展规划提出：坚持“立足河北、辐射全国、面向农村、服务基层”的办学方向，探索校企合作、工学结合办学机制，以突出办学特色为重点，优化专业结构，改革课程内容，创新人才培养模式，提升教师教学能力，加强实践教学基地、学校文化建设，提高学校社会服务水平。在《河北省教育事业“十三·五”发展规划》的指导下，主动服务河北经济社会发展，努力将石家庄医学高等专科学校建设成为医学类高素质技能型人才培养基地。

为了完成“十三·五”发展规划提出的各项目标，学校组织相关部门认真研讨，制定了专业建设、特色专业建设、教师队伍建设、课程建设等“十三·五”子规划。各项子规划目标明确，措施具体，促进了学校又好又快发展。

一、办学目标与定位

学校以科学发展观为指导，全面贯彻党的教育方针，坚持以服务为宗旨、以就业为导向和“立足河北、辐射全国、面向农村、服务基层”的办学方向，依托行业，走校企合作、工学结合的发展道路，以医学类全日制普通专科为主，兼办医学相关专业和不同层次医学职业教育，努力提高办学水平和办学层次，把学校建成专业设置合理、教育特色鲜明，在国内有较高知名度的医学高等院校。

二、对人才培养重视程度

学校高度重视人才培养工作，着力构建“领导重视教学、政策倾斜教学、

经费保障教学、管理服务教学、舆论推动教学”的保障体系和工作格局，全面落实教学中心地位。

领导重视教学 学校建立党政联席会议制度，坚持定期召开教学专题会议，研究教学工作，健全校领导听、评课制度。学校领导通过听课、校长信箱、师生评教评学座谈会、教学督导组、学生教学信息员等方式和途径掌握第一手教学情况，解决教学中存在的困难和问题。学校还成立学术指导委员会、专业建设指导委员会、校企合作委员会，定期召开专业建设、课程改革、校企合作办学等教育教学会议，制定了专业人才培养方案，制定了课程标准，制定了《校企合作办学实施办法》等。

政策倾斜教学 坚持向教学、教师倾斜政策，学校先后制定了《教师培训进修实施办法》、《教学成果奖励办法》、《发表学术论文管理办法》、《教学研究立项管理规定》等文件，完善了学术论文发表、教学研究立项申报等制度，保障了师资培训、学术论文发表等专项经费的使用，调动了教职工的工作学习积极性。

经费保障教学 学校领导紧紧围绕人才培养工作这个中心任务，多渠道筹集资金，在经费的使用上优先保证教学需要。

管理服务教学 学校各管理部门围绕人才培养工作中心任务，制定一整套的规章制度，为改进工作作风，提高管理效能提供了制度保障。另外学校坚持不懈抓好后勤服务质量，保障了教学工作的正常运转。

舆论推动教学 重视宣传舆论导向，充分利用校报、校刊、校园网络、广播、宣传栏等平台，宣传学校教育教学改革成果，营造浓厚的教学氛围，积极推进学校教学工作。

第五部分 国际合作

国际交流处负责学校外事工作归口管理和服务工作，贯彻执行国家有关外事工作的方针、政策，积极开展我校与国外（境外）大学的校际交流与合作和学生出国前语言培训及推荐学生赴国外深造、实习及就业等。国际教育学院是我校来华留学生工作的归口管理部门。通过来华留学生工作，在扩大学校留学生规模及提升留学生培养层次（扩大学历留学生比例）的同时，推动学校校园多元化和办学水平国际化。

一、出访团组

学校派出 5 个团组访问英国、法国、日本、菲律宾、香港等 20 余所高校，会见了国外大学领导及教师。走访这些院校，对我校专业建设、课程体系设置与创新有很大启发。同时，我出访团组就进一步加强校际合作进行了深入会谈，与菲律宾国家大学、远东大学、女子大学等建立了合作。

图片 46：参访菲律宾远东大学



图片 47：与菲律宾在读中国留学生交流



图片 48：参观菲律宾远东大学护理学院



图片 49：参观访问卡迪夫城市大学



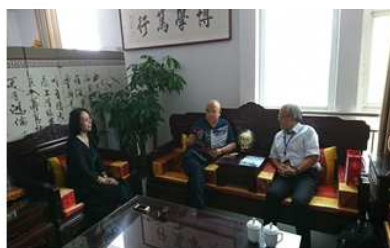
二、来访团组

国际交流处负责校级外事接待工作。一年来，接待外国包括来自美国、加拿大、菲律宾等国家及港澳台地区正式来访团组 12 个，另有顺访的部分外国来宾未统计在内。

图片 50：加拿大何峻会长参观我校



图片 51：大仁科技大学黄国光副校长到校



三、校际合作

我校通过与海外高校开展交流、互访，通过多次洽谈会商，与部分海外高校签订了校际合作协议。目前，已与菲律宾国际大学、菲律宾远东大学、菲律宾女子大学、台湾黎明技术学院、台湾大仁科技大学、美国韦伯州立大学、海湾州立大学等正在建立或已经正式建立校际合作关系，制定了我校口腔、护理、医学检验技术等专业与对方学分互认的课程设置体系，为学生升本深造及本硕连读奠定基础，同时探讨了建立联合国际学院的可行性。

图片 52、53：与国外大学合作签约



四、国外来校留学生

我校从今年开始招收外国留学生，包括长期学历生和汉语短期生。目前共有来自巴基斯坦、孟加拉国、加纳、津巴布韦、刚果（金）、赤道几内亚等国的15名在校生，推动了我校校园多元化，提升了我校的知名度。

案例 16：注重教师国际交流机会

在校董事会和校领导的高度重视下，国际交流处积极开展教师国际交流项目，从口腔医学专业教师中，通过自愿报名方式，集中评估和筛选的基础上，派出2名教师参加赴香港大学牙医学院参加了交流培训。教师外派参与学习，开阔了教师教育教学的新思路，拓展了教师的视野；派出2名教师赴英国拉纳克郡新学院就口腔护理领域进行为期2个月的学习与交流；派出1名教师赴台湾黎明技术学院化妆品应用系进行学习与交流，使老师对该专业的教学有了更新的思路，有利的推动了以上专业建设及教学改革。逐步实现我校教师“走出去”，国外教师“引进来”，通过互访，开拓我校教师国际视野，提高专业教学水平。

图片 54: 我校师生在拉纳克郡新学院



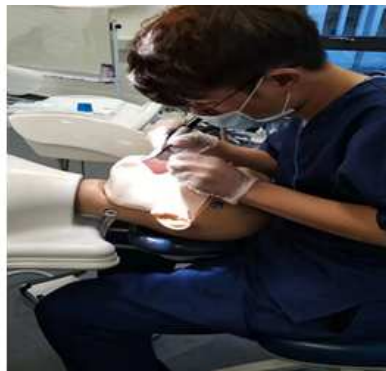
案例 17: 学生出国留学与就业

国际交流学院注重学生出国前语言培训的同时,更注重寻找合适的项目实现学生们的梦想。在校领导的关心指导下,国际交流处与全校各个部门建立了良好沟通关系,受到各部门的关注并得到他们的大力支持。在推动我校学生出国深造方面也取得一定成绩,成功送出了 3 名学生赴日留学与就业, 3 名学生赴菲律宾国家大学攻读口腔医学本科, 1 名学生赴香港短期交流, 7 名学生赴英国拉纳克郡新学院学习交流。

图片 55: 董事会领导看望在日学生



图片 56: 学生在拉纳克郡新学院



第六部分 服务贡献

学校拥有 3 所直属附属医院, 每年服务约 120000 人次; 本学年教学团队在街道、社区医院、敬老院开设讲座 11 次、技术服务 1450 余人次。社会(准)捐赠工作运行良好,建立了遗体捐献中心,同时展开校企合作,本学年接受社会(准)捐赠 3 万元。

一、丰富社团活动 提升综合素质

本年度，学生社团工作在各位社长的精心组织和全体社团成员的共同努力下，在校园内外广开展各种活动，充实了同学们的业余文化生活，提高了同学们的认知能力、实践技能和学以致用的本领，全面提升了学生的综合素质。同时，对引导积极健康向上的学风、校风和构建优质文明的校园文化氛围起到了巨大的、深远的影响。

2018年，全校共有注册学生社团11个，社员近7500人。在内容上涵盖了文化学习、体育锻炼、文艺修养、环境保护、志愿活动等学习生活的方方面面，大大丰富了同学们的课余文化生活。在团委的指导下，各级社团组织积极开展丰富多彩的活动，全年开展了第八届校园文化艺术节，包含学习十九大精神演讲比赛、挑战主持人大赛、友谊杯篮球赛、大学生诗词大会、“净化校园，爱我医专”征文活动、全校师生书画摄影展、大学生太极拳展演、庆国庆迎新生文艺晚会等文娱活动，为丰富学生业余生活和提高艺术素养、个人修养做出了突出贡献。

表 10 学生获奖情况表

社团名称(全称)	项目名称(全称)	获奖级别	获奖日期 (年月)	颁奖单位
校学生会	年度评先	院校级	201712	石家庄医学高等专科学校
幼耕通讯广播站	年度评先	院校级	201712	石家庄医学高等专科学校
兰亭书画社	年度评先	院校级	201712	石家庄医学高等专科学校
小水滴爱心联盟	河北省教育系统优秀志愿服务品牌	省部级	201711	河北省教育厅
青年志愿者协会	团市委优秀志愿服务组织	省部级	201710	共青团石家庄市委

案例 23：第八届校园文化艺术节圆满完成

校园文化艺术节是我校每年举办的品牌活动，自2009年至今，已开展了九届文化艺术节。今年4月12日，第九届校园文化艺术节开幕式暨校园歌手大赛在图文中心报告厅隆重举行。艺术节的主题是“梦想起航、青春飞扬”，时间为4月至10月，历时半年时间，校园歌手大赛、挑战主持人大赛、友谊杯篮球赛、大学生辩论赛、大学生舞蹈展演周、全校师生书画展、医学基础知识竞赛、成语

大会、庆祝建党 97 周年红歌比赛、社团特色展示月、庆国庆迎新生文艺晚会等文娱活动内容。每项活动的开展得到了广大师生积极参与，取得了较好的效果。艺术节作为我校校园文化建设的一个重要载体，要解放思想，广开思路，要有亮点，有创新，使我们的艺术节继承传统、发扬光大，更富于当代大学生校园文化特色，努力打造成校园文化建设的一个靓丽品牌，为推进和谐校园建设、实现文化育人做出积极贡献。

图片 57：艺术节开幕式



图片 58：主持人大赛



图片 59：成语大会



图片 60：医学基础知识竞赛



二、服务行业、社会

学校充分发挥师资、设施等方面的优势，积极主动做好社会服务工作。近年来，学校向社会组织开展技能鉴定考核工作，对口腔修复工、中药药剂员、西药药剂员、眼镜定配工、眼镜验光员等行业进行职业技能鉴定考核，为宝岛眼镜公司、石家庄雅芳亚医疗美容医院、河北体工大队运动与损伤门诊等企业单位输送带薪顶岗实习学生。部分学生随岗就业，为企业发展提供了人才支持。

医疗美容技术专业作为学校特色专业，为做好课堂-实训-就业一体化培训模式，美容班的 59 名同学在专业老师带领下，面向全校女性师生推出了盘发服务。历时一个月，服务师生 300 余例，参与的女性师生既可以接受服务，还承担评委

角色，为美容专业学生打分，分数计入实训成绩，占比百分之 24%。加深了全校师生对美容专业的了解与认可，提升了校内的专业服务功能。

案例 18：服务行业 校企合作

目前与学校有长期合作关系的企业有宝岛眼镜、英伦眼镜（英视眼镜贸易上海有限公司）、HOLO 眼镜（深圳市乐活电子商务有限公司）、石家庄珂蓝美容服务有限公司、河北容胜化妆品公司、星源医疗美容医院、暨大美塑生物公司、上海莱香化妆品有限公司、石家庄宏利源投资有限公司等。

其中珂蓝国际（集团）是一家集研发、生产、销售、教育为一体的高科技化妆品企业，我校医疗美容技术专业的学生徐淼进入该“校企合作”单位后，凭借扎实的基本功及入职后的优秀表现，很快就获得了公司和客户的认可，一年后升任山西省级经理一职，全面负责品牌推广和维护、市场渠道开发、专业培训、区域客户维护等，业绩抢眼。现在珂蓝公司共聘用 26 名石家庄高等医学专科学校的优秀学生，公司也与学校已建立起了稳固的校企合作关系。

表 11 职业技能鉴定表

职业技能鉴定站（所）全称	鉴定内容		建立单位		鉴定数（人次）
	工种/证书名称 (全称)	等级	级别	部门	
石家庄医学高等专科学校	高等学校英语应用 能力证书	初级	国家级	中央 部委	4448
石家庄医学高等专科学校	高等学校英语应用 能力证书	中级	国家级	中央 部委	4953
石家庄医学高等专科学校	河北省普通话 水平测试等级 证书	中级	国家级	中央 部委	4600

案例 19：服务社会 广泛开展志愿服务

石家庄高等医学专科学校的青年志愿者协会由校团委指导开展活动，本着“团结、友善、无私、奉献”的宗旨，组织了诸多的志愿服务活动，例如组织了慰问敬老院活动、暑期社会实践、义务献血、协助灵寿县创建文明城等工作，参加人数共 5000 余人，服务时间累积 10000 余小时；黄杰、杨宏伟同志荣获河北省教育系统优秀志愿者称号；“小水滴”爱心联盟荣获河北省教育系统优秀志愿服务品牌称号；石家庄医学高等专科学校青年志愿者协会荣获河北省教育系统优秀志

愿服务组织称号；石家庄医学高等专科学校萌芽义教小分队和杏林小分队荣获石家庄市宣传部、团市委、石家庄教育局、石家庄市青年志愿者协会等单位评审的志愿服务工作先进小分队称号。

图片 61：萌芽义教小分队



图片 62：杏林小分队



图片 63：暑期社会实践



图片 64：暑期社会实践



案例 20：实习生风采录纪实

王文庆，男，汉族，我校大三学生、中医系 2016 级针灸推拿 1 班。现实习于河北省人民医院。

在校期间品学兼优，曾获国家奖学金，在医院实习虚心好学，深受带教老师赏识，在 2018 年 7 月 28 日在火车上遇到需要帮助的病人，他挺身而出，敢于用学到的知识和技能救治病人，并婉言谢绝了病人家属的酬金。这件事在社会上引起强烈的反响，王文庆同学列车针灸救人的事迹被媒体广泛报道，在校内外产生了热烈反响。校党委宣传部和校团委发出学习倡议，在全校范围内开展向王文庆同学学习活动，并将王文庆的事迹及时报送，选树身边好典型，传递青春正能量。事后接受采访，谈起救人的初衷，王文庆的语气显得十分平和：“我是一名医学生，也是一名实习医生，这就是我所受的教育和所做的工作，面对急症患者，不容多想，也来不及多想，危急时刻挺身而出是一种本能。”

2018年8月24日，“中国梦·学子行”第七届河北省青少年“自强之星”寻访结果揭晓，王文庆同学与全省10位优秀大、中学生被评选为2018年度“自强之星”。

王文庆同学在病人需要时挺身而出，敢于用学到的知识和技能救治病人，既体现了他的仁爱之心、从某种程度来讲更是自信和诚信的表现，这种敢于担当和高度负责的精神非常难能可贵。

图片 65：王文庆在省人民医院为患者针灸 图片 66：王文庆收到患者的锦旗



图片 67：王文庆在“自强之星”颁奖晚会现场



案例 21：开展助力脱贫攻坚教职工送医下乡志愿服务活动

为深入学习宣传贯彻习近平新时代中国特色社会主义思想 and 党的十九大精神，按照上级工会要求，校工会开展了“践行新思想·奋进新时代”助力脱贫攻坚教职工送医下乡志愿服务活动。2018年7月7日-13日，教职工组成志愿队伍，赴河北省保定市阜平县夏庄乡下庄村、河北省灵寿县岔头镇坡门口冯沟村，为该地区群众提供优质的医疗服务，包括基础体检、诊断、治疗、护理等。灵寿分队

为 110 余村民进行了常规体检，其中心电图 40 人次、测血压 109 次、针灸刮痧 42 人次、诊断 32 人；阜平分队为 130 余村民进行了常规体检，其中心电图 88 人、测血压 135 人、针灸刮痧治疗 122 人次。

案例 22: 护理系开展敬老院慰问活动

2017 年 11 月 18 日上午护理系团总支全体成员在老师的带领下去同下村博爱敬老院慰问老人。这不仅延续了大学感恩季的主题精神，也体现了当代大学生对老人的关注，在活动开展期间，同学们陪老人们聊聊家常，讲讲笑话，给老人们带去欢笑和快乐；有的帮助老人整理内务，打扫卫生，捶捶背，使老人变得轻松；有的到户外和老人聊天，不仅为老人晚年孤寂的精神世界献上一份欢乐，也是让我们感受到什么是感恩。看到老人们灿烂的笑容，同学们充分体会到了此次活动的意义，丰富敬老院老人的生活，弘扬了敬老爱老助老的传统美德。我们给老人表演了节目，带给他们一些快乐，让老人们的生活不会感到孤单，有我们而感到更加温暖。我们心系老人，关爱老人，我们也希望这份爱会传递下去，让更多的爱心人士，带给他们关心与爱。

图片 68: 敬老院前合影



案例 23: 小水滴社团看望受助儿童 共度有爱“六一”

在“六一”国际儿童节到来之际，2018 年 5 月 29 日上午，我校“小水滴”爱心联盟爱心团队一行师生 13 人赴灵寿山区看望“小水滴”受助儿童，了解其近期学习和生活情况，带去了资助的费用和慰问品。自 2013 年 11 月成立以来，在学校领导的大力支持下，“小水滴”长期坚持资助偏远地区贫困儿童，践行社会主义核心价值观，用实际行动书写“爱心”，从未间断。以“六一”为契机，为受助孩子送上节日馈赠，并为他们带来欢乐、鼓励 and 希望，感受到来自社会的温暖

和关爱，正是我校师生帮助他人、奉献社会的又一次集中体现。

图片 69、70：与受助者王雪和高星月小朋友合影留念



第七部分 面临挑战

回顾 2017-2018 学年，在学校董事会、校领导的正确领导和大力支持下，在全校教职员工的积极努力下，学校在师资队伍建设、专业建设、课程建设等方面虽取得了一定成绩，办学条件也有了明显改善，但是我们也清醒地看到，我国医药卫生事业的快速发展，对专业技术人才需求不断增加，按照办出人民满意的医药类高职院校的目标，我校还存在一些不足之处和薄弱环节，认识到工作中还存在许多问题和不足，需要我们去研究和解决。

一、医教融合、校院（企）结合的人才培养方案需进一步调整

人才培养方案制订过程中由于对医药卫生行业发展趋势了解不够，不能对毕业生的就业岗位、岗位工作任务、标准要求及完成工作任务所需岗位职业能力做出正确分析，造成培养目标定位出现不准确、不科学、不合理现象。这种“跑偏”是学生就业“就业难”，企业“招不到合适人才”的真正原因。

二、师资队伍数量、素质、能力和结构需进一步提高和优化

目前我校校内专任教师 573 人，大部分教师的成长轨迹多是从学校到学校，基础知识扎实，但临床经验相对缺乏，而一线实践经验比较丰富的专业技术人员又很难引进，校外兼职教师来源渠道也不畅通。另外，由于体制机制的问题，教师参加临床一线实践锻炼的机会和时间很少，积极性也不高。教师职业经历和实践经验的欠缺，导致授课时理论联系实际不够，教学缺乏针对性。为提升育人质量，在数量、素质、能力和结构上对师资队伍进行优化势在必行。

三、实验实训室的建设与管理需进一步加强

随着学校招生数量的逐年攀升，教学规模显著扩大，实验、实训场地、教学仪器设备等教学条件建设滞后的问题逐渐凸显，特别是实验、实训场地和实验仪器设备老化问题，已影响了人才培养的质量。虽然我校新建了实验中心，基本满足了日常教学需要，但仍然缺乏能够为临床类课程提供依托的、与临床一线工作内容一致的综合性仿真实训场所，这在一定程度上制约专业水平的提升。

四、课程建设力度需进一步加大

“教什么，怎么教”是个大家都在思考的共性问题。课程建设中，在反应现代医学模式的新理念、新技术、新进展等教学内容更新不及时的现象十分普遍；其次是内容比重失衡，教师所授内容中大篇幅讲授基础理论和原理性知识，且偏深、偏难，而能够体现实际工作岗位特色的技能训练部分所占篇幅较小；再次是教法单一，不能有效调动学生的学习兴趣。这些都需要我们在今后的教学中加以改进。另外，反应课程建设水平的精品公开课程建设落后，目前仅有9门校级精品公开课程，无论从数量和质量上与建设目标还有很大差距。

五、校企合作的机制与内涵需进一步深化

学校出台了有关校企合作的相关导向政策，临床医学、护理、眼视光技术、医学美容技术等专业在校企合作方面也取得了突破性进展。但在专业课程、实训基地、专兼结合的教学团队建设等方面仍然有进一步提升的空间。

我校将遵循互利双赢的原则，形成校企（校院）合作办学的长效动力机制、保障机制、协调机制和评价机制。在继续强化与现有医药卫生单位合作办学的同时，拓展与城乡社区卫生服务机构的合作办学；在省卫生厅的直接领导下，进一步健全附属医院的的教学管理体制与运行机制；在巩固实践教学、合作育人的同时，拓展技术交流与研究、资源共建、共享等领域的合作；积极构建校企（校院）合作办学的管理平台，拓展校企（校院）合作办学的广度深度。

六、教研、科研水平仍需进一步提高

由于学校建校时间短，教师教学任务偏重，缺乏相应科研平台，加上个人重视程度不够，造成我校教师在教研、科研能力与同层次院校相比逊色不少。

七、资金来源渠道单一，办学经费不足

民办高等教育为实现高等教育的大众化和推动我国的科技进步、社会经济的发展做出了重要贡献。然而,在现有体制下,高等教育经费一直处于危机中,民办高校存在着严重的办学经费不足的问题,并已成为制约民办高等教育进一步发展的“瓶颈”。从总体上看,我校的办学经费来源渠道比较单一,主要依靠收取学生的学费,由于我校为民办学校,政府给予原则性的政策支持,缺乏对学校建设的财力资助,学宿费是学校经费主要来源,经费短缺制约了学校的发展。

第八部分 未来展望

一、强化专业内涵、提高办学水平、提升办学层次

进一步深入学习贯彻习近平总书记系列重要讲话精神,按照“五位一体”总体布局和“四个全面”战略布局,牢固确立高等职业教育的人才观和质量观,始终坚持面向城乡社区培养高素质医药卫生人才、服务河北医药卫生事业发展需求的办学定位与服务面向,努力在医学高职高专领域,办出特色,争创一流。同时我们要认真总结“十二五”办学经验,结合“十三五”整体规划,贯彻落实《国家中长期教育改革和发展规划纲要(2010—2020)》、《国家中长期人才发展规划纲要(2010—2020)》,夯实长远发展基础,显著提高办学水平,适应京津冀协同发展需要,服务区域医药卫生事业发展,办好人民满意的医学高职高专教育。

二、巩固和强化教学工作的中心地位

(一) 切实加强对教学工作的支持

继续强化教学在学校工作中的中心地位,各级领导、各个部门要以教学工作为中心,全面统筹安排各项工作,牢固树立为教学服务的思想,重视教学,关心教学,支持教学。

(二) 进一步加大教学经费的投入力度

学校在预算内增加教学经费,保证生均教学经费逐年有所增加。学校在经费紧张的情况下,将拿出专项经费用于专业建设、课程建设和教科研成果培育。

(三) 从政策导向上引导教师重视教学工作

学校将从职称聘任、课时津贴分配等政策方面引导教师更加重视提高教学质

量，开展教学研究，申报精品公开课程及教学成果奖，进一步提高教师从事教学工作的积极性，理顺教学与科研的关系，激励教师热爱学生、热爱教学、尽职尽责、倾情奉献。二、坚持人才强校战略，加强师资队伍建设

三、以社会需求为导向，深化教育教学改革，实施质量工程

（一）依社会需求，优化和调整专业布局

根据行企需求，适时优化和调整专业结构和布局，凝练专业方向，注重专业之间的优势互补与协调发展，提升学校专业建设总体水平。

（二）加强校企合作，变革人才培养模式

“工学结合、校企合作”是高职类院校提高人才培养质量的重要手段，行企参与学校的人才培养过程将大幅提升所需人才的岗位符合性，创造出学校、用人单位和学生三赢的局面。

（三）加强课程建设，深化教学方法改革

课程内容要适应新时期医药卫生行业的发展，去陈推新，及时补充来自临床一线的新理论、新方法。各系部要结合人才培养方案，对相近课程进行梳理整合、优化课程内容，培育精品公开课程。

（四）继续坚持人才强校战略，加强师资队伍建设

1、实施 123 工程，进一步加强人才引进和智力引进工作

以专业带头人层次的人才为重点，进一步加强人才引进和智力引进工作；改善待遇，吸引硕士、博士和富有临床经验的人才来校任教。

2、提升教师的学历层次和教学科研水平

在原有青年教师培养计划的基础上，鼓励已有教师攻读硕士、博士学位，进一步提升已有教师的学历层次，优化教师队伍结构；通过围绕师德师风、教学方法与技巧等内容，有计划性地组织开展系列专题培训活动，从不同层面、不同视角培训已有教师，引导他们探索符合学生特点、体现个人风格的教学方法，进一步提升我校教师教育教学的实践能力和水平。

3、加强“双师”队伍的建设，提高实验、实训教学水平

鼓励教师积极深入行企顶岗实践、参与科研和技术开发；吸引社会经验丰富的专家、能工巧匠参与学校教学；通过强化专业技能考核提高理论教师的实践能力；改变传统的“学术型”教师考核评价体系，建立有利于提升教师行业技

能的“综合性”评价标准。

4、加强培训，提升教师教科研水平

为教师搭建教科研平台，支持教师参与各级科研和教改课题的申报，邀请部分专家来校指导，围绕课题研究，立足学校教育教学中的实际问题，降低课题研究的重心，不断提升我校教师课题研究的能力和我校各类课题的品质与成效。重视和支持教师对外开展学术交流和学术研讨，鼓励开办高水平的学术研讨会。

（五）加大教学投入，改善实验、实训条件

继续加大投入，对医学基础实验室的仪器设备进行更新换代，缩短与兄弟院校差距；建设与临床和生产一线设置标准一致的临床实训室、护理实训室、口腔实训室，使其逐步具备承接执业助理医师和执业医师考试技能考试的功能。

四、加快校园智能信息化建设，提高教学信息化水平

以数字化智能校园建设为引领，建设教务管理系统，推广网上教学，建立网上教学信息反馈系统。整合数字化教学资源，推进精品公开课网上同步进程。鼓励教师开辟网上教学，充分发挥网络资源的优势。

五、扩大“产学结合”的经济实体规模，拓宽经费来源渠道

学校将积极发挥自身优势，扩大老年护理院、义齿加工厂、附属医院等“产学结合”的经济实体规模，进一步拓宽经费来源渠道，同时，加强财务管理和改革力度，开源节流，继续加大教学投入力度。

时光荏苒，一学年的工作已告一段落，我们将以此次报送“高等职业教育质量年度报告（2019）”和填报“2018年人才培养工作状态数据信息采集平台”为契机，继续贯彻落实党和国家的各项教育方针政策，把改进教学工作与学校“十三五”规划和教学质量工程紧密联系起来，牢固树立创新、协调、绿色、开放、共享的发展理念，坚持依法治校，不忘初心，砥砺前行，努力推动我校的教育教学工作迈上新台阶，更好地服务京津冀医药卫生事业发展。

附件一：表1“计分卡”

附件二：表2“学生反馈表”

附件三：表 3 “资源表”

附件四：表 4 “国际影响表”

附件五：表 5 “服务贡献表”

附件六：表 6 “落实政策表”

附件七：内容真实性责任声明

石家庄医学高等专科学校

2018 年 12 月 30 日

附件一：表 1 “计分卡”

表 1 计分卡

院校代码	院校名称	指标		单位	2017 年	2018 年
14018	石家庄医学高等专科学校	1	就业率	%	97.09	95.81
		2	月收入	元	2800	2850
		3	理工农医类专业相关度	%	88	90.57
		4	母校满意度	%	98.7	98.8
		5	自主创业比例	%	4.9	5
		6	雇主满意度	%	98.1	98.1
		7	毕业三年职位晋升比例	%	14	14

附件二：表 2 “学生反馈表”

表 2 学生反馈表

院校代码	院校名称	指标	单位	一年级	二年级	备注		
14018	石家庄医学高等专科学校	1 全日制在校生人数	人	5440	4880			
		教书育人满意度	—					
		2 (1) 课堂育人	调研人次	人次	5440	4880		
			满意度	%	98.1	97.5		
			(2) 课外育人	调研人次	人次	5440	4880	
				满意度	%	95.3	92.5	
		课程教学满意度	—					
		3 (1) 思想政治课	调研课次	课次	1050	486		
			满意度	%	100	100		
			(2) 公共基础课(不含思想政治课)	调研课次	课次	1543	783	
				满意度	%	97.3	96.8	
			(3) 专业课教学	调研课次	课次	586	1720	
				满意度	%	92.8	95.5	
		管理和服务工作满意度	—					
		4 (1) 学生工作	调研人次	人次	5440	4880		
			满意度	%	97.3	97.9		
			(2) 教学管理	调研人次	人次	5440	4880	
				满意度	%	96.4	95.1	
			(3) 后勤服务	调研人次	人次	5440	4880	
				满意度	%	97.8	97.4	
		5 学生参与志愿者活动时间	人日	180	150			
		学生社团参与度	—					
		(1) 学生社团数	个	11	11			
6 (2) 参与各社团的学生人数	人	青年志愿者协会 320 耕通讯广播 站 21 大学生心理 健康协会 18 网络 运营技术部 8 星 光艺术团 150 五 环体育联盟 150 国旗护卫队 14 小 水滴爱心联盟 16 大学生创业者联 盟 15 兰亭书画社 15 记者站 10	青年志愿者协会 320 幼耕通讯广 播站 21 大学生心 理健康协会 19 网 络运营技术部 7 星光艺术团 150 五环体育联盟 150 国旗护卫队 13 小水滴爱心联 盟 16 大学生创业 者联盟 15 兰亭书 画社 15 记者站 10	指分别参与不同社团活动的人数，须逐一列出。				

附件三：表3“资源表”

表3 资源表

院校代码	院校名称	指标		单位	2017年	2018年
14018	石家庄医学高等专科学校	1	生师比	—	14.77	15.58
		2	双师素质专任教师比例	%	40.90	39.6
		3	生均教学科研仪器设备值	元/生	10345.29	10200.88
		4	生均教学及辅助、行政办公用房面积	m ² /生	29.2	26
		5	生均校内实践教学工位数	个/生	0.419	0.42
		6	校园网主干最大带宽	Mbps	1500	10000
		7	教学计划内课程总数	门	503	607
			其中：线上开设课程数	门	0	0
学校类别（单选）：综合、师范、民族院校（ <input type="checkbox"/> ） 工科、农、林院校（ <input type="checkbox"/> ） 医学院校（ <input checked="" type="checkbox"/> ） 语文、财经、政法院校（ <input type="checkbox"/> ） 体育院校（ <input type="checkbox"/> ） 艺术院校（ <input type="checkbox"/> ）						

附件四：表4 “国际影响表”

表4 国际影响表

院校代码	院校名称	指标	单位	2017年	2018年	备注
14018	石家庄医学高等专科学校	1 全日制国（境）外留学生人数（一年以上）	人	0	5	——
		2 非全日制国（境）外人员培训量	人日	6	0	——
		3 在校生服务“走出去”企业国（境）外实习时间	人日	0	0	——
		4 专任教师赴国（境）外指导和开展培训时间	人日	0	0	——
		5 在国（境）外组织担任职务的专任教师人数	人	0	0	填报格式：××（姓名）在××（组织名），担任××职务；须逐一列出，否则数据无效。
		6 开发并被国（境）外采用的专业教学标准数	个	0	0	填报格式：开发××标准被××、××采用（该标准须被2个及以上国家或地区同行所采用）；须逐一列出，否则数据无效。
				0	0	
7 国（境）外技能大赛获奖数量	项	0	0	填报格式：××（姓名）在××（大赛名），获××奖；须逐一列出，否则数据无效。		

附件五：表5 “服务贡献表”

表5 服务贡献表

院校代码	院校名称	指标	单位	2017年	2018年		
14018	石家庄医学高等专科学校	1	全日制在校生人数	人	13697	14945	
			毕业生人数	人	4056	4625	
			其中：就业人数	人	3938	4431	
			毕业生就业去向：	—	—	—	
			A类：留在当地就业人数	人	1134	1754	
			B类：到西部地区和东北地区就业人数	人	1315	1976	
			C类：到中小微企业等基层服务人数	人	2056	3165	
			D类：到500强企业就业人数	人	645	5	
			2	横向技术服务到款额	万元	0	0
		横向技术服务产生的经济效益	万元	0	0	提供产生经济效益的企业出具的证明，并盖财务章。	
		3	纵向科研经费到款额	万元	0	1.05	
		4	技术交易到款额	万元	0	0	
		5	非学历培训到款额	万元	0	0	
		6	公益性培训服务	人日	0	0	
主要办学经费来源（单选）：		省级（ <input type="checkbox"/> ）	地市级（ <input type="checkbox"/> ）				
		行业或企业（ <input type="checkbox"/> ）	其他（ <input checked="" type="checkbox"/> ）				

附件六：表6“落实政策表”

表6 落实政策表

院校代码	院校名称	指标	单位	2017年	2018年	
14018	石 家 庄 医 学 高 等 专 科 学 校	1	年生均财政拨款水平	元	—	—
			其中：年生均财政专项经费	元	—	—
		2	教职员工额定编制数	人	—	—
			在岗教职员工总数	人	1183	1275
			其中：专任教师总数	人	555	573
		3	企业提供的校内实践教学设备值	万元	12	29
		4	生均企业实习经费补贴	元	1000	1000
			其中：生均财政专项补贴	元	—	—
		5	生均企业实习责任保险补贴	元	—	—
			其中：生均财政专项补贴	元	—	—
		6	企业兼职教师年课时总量	课时	57760	60160
			年支付企业兼职教师课酬	元	2888000	3008000
			其中：财政专项补贴	元	0	0