



重庆轻工职业学院

Chongqing Vocational College of Light Industry

高等职业教育质量报告  
(2019)

2018年12月26日



## 内容真实性责任声明

学校对 重庆轻工职业学院 质量年度报告（2019）及相关附件的真实性、完整性和准确性负责。

特此声明

单位名称（盖章）：



法定代表人（签名）：

吴毅鸣

2018 年12月26日

## 目 录

前 言.....	1
----------	---

<b>一、办学定位与规模</b> .....	4
<b>(一) 办学定位</b> .....	4
<b>(二) 办学条件</b> .....	6
<b>(三) 办学规模</b> .....	7
<b>二、学生培养与发展</b> .....	8
<b>(一) 立德树人</b> .....	8
<b>(二) 就业质量</b> .....	13
<b>(三) 职业发展</b> .....	21
<b>(四) 创新创业</b> .....	22
<b>(五) 工匠精神</b> .....	23
<b>(六) 助学支持</b> .....	23
<b>三、教学改革与成效</b> .....	24
<b>(一) 专业建设</b> .....	24
<b>(二) 产教融合</b> .....	26
<b>(四) 智慧校园</b> .....	29
<b>(五) 教学资源</b> .....	30
<b>(六) 治理能力</b> .....	32
<b>四、社会服务与贡献</b> .....	34
<b>五、政策支持与保障</b> .....	35
<b>(一) 政策支持</b> .....	35
<b>(二) 质量诊改</b> .....	37
<b>(三) 创新发展</b> .....	37

<b>六、面临挑战与展望</b> .....	37
<b>(一) 存在的主要问题及努力方向</b> .....	38
<b>(二) 发展的机遇</b> .....	40
<b>案例1：产教深度融合，搭建利来食品加工实训基地，实现互利共赢</b> .....	42
<b>案例2：开设文化素养通识课程，提高学生的文化素质</b> .....	43
<b>案例3：大力开展职业技能大赛，促进职业技能培养与职业精神养成相融合</b> .....	44
<b>案例4：项目驱动，创新人才培养模式</b> .....	47
<b>案例5：大力开展校企合作，促进产教深度融合</b> .....	49
<b>案例6：全过程参透，实施双主体人才培养模式</b> .....	50

## 前 言

重庆轻工职业学院是于 2011 年 3 月经重庆市人民政府批准、国家教育部备案的民办全日制普通高等职业院校。学院位于重庆市九龙坡区含谷镇。学院承袭人民教育家陶行知“教人求真”、“学做真人”的治学旨趣，形成了“教学求真，知行合一”的校训，确立了“以陶行知文化为基，以人为本，产学合作，质量立校，双证融通，特色发展”的办学理念。学院依据国家及重庆经济社会发展、职业教育改革和发展的要求，以服务发展为宗旨，以就业为导向，以专业建设为龙头，以课程建设为核心，以师资建设为关键，以校企合作为途径，以工学结合为模式，以评估诊断为保障，立足重庆、面向西部、辐射全国，为国家和重庆地区社会经济发展培养思想政治坚定、德技并修、全面发展的高素质技术技能人才。

学院坚持“立足重庆、依托行业、服务社会”的办学定位，确立以现代服务业为主体、以现代信息技术和现代智能制造业为两翼的专业建设思路，按高等职业教育高等性、职业性、技术性、区域性和实践性的“五性”统一要求，将专业建设与地方经济建设对接，结合社会需求调整和优化专业结构，逐步完善“校企合作，工学结合，优势互补，资源共享，互动共赢”的专业建设长效机制并对应其相关产业链、岗位群，为重庆地区经济和社会发展培养满足职

业岗位需求的面向生产、建设、服务和管理一线的高素质技术技能型专门人才。学院设有食品药品系、管理系、设计系、机电系、信息技术系和基础部等 6 个系(部),共开设了 19 个专业,涉及食品药品、包装印刷、旅游酒店、财经商贸、智能制造、信息技术等领域。初步形成食品、管理、机电等专业群。其中,食品检测技术为市级骨干专业,食品加工技术、食品检测技术、酒店管理等 3 个专业为学院特色专业。

截止 2018 年 9 月,学院有全日制在校生 2619 人,教师 201 人(其中专任教师 118 人、校内兼课教师 28 人、校外兼课教师 28 兼职教师 27 人)。校园占地面积 12.7 万平方米,校舍建筑面积 7.36 万平方米。教学科研及辅助用房 3.69 万平方米,行政办公用房 0.3 万平方米,生活用房 3.3 万平方米,实验实训场地用房 2.1 万平方米,学校共有校内实践教学基地 49 个,教学科研仪器设备总值 2590.07 万余元。用于教学的计算机 819 台,多媒体教室 80 间,网络信息点 4550 个。校园网主干最大带宽 1000Mbps。馆藏纸质图书 21.88 万册,电子图书 50GB。

学院经过近 8 年的发展,已初步形成以下办学特色:

一是办学体制特色——民办投资,集团办学,管办分离,校企一体,独立运行的办学体制,院长依法行使教育教学和行政管理职权,



增强了办学活力。

二是专业设置特色——学院将专业建设作为学院发展的基础，将其置于教育教学工作的重中之重。按高等职业教育高等性、职业性、技术性、区域性和实践性的“五性”统一要求，将专业建设与地方经济建设对接，以食品加工技术、食品检测技术、机电一体化和电子商务技术等专业为重点，优化专业结构，逐步完善“校企合作，工学结合，优势互补，资源共享，互动共赢”的专业建设长效机制并对应其相关产业链岗位群，具有鲜明的轻工和现代服务行业特色。

三是人才培养特色——“立德树人，教学求真，知行合一，服务社会”。一是加强人才培养的针对性；二是突出知识、能力的职业性；三是符合某一岗位群所需要的技术性；四是满足地方经济要求的区域性；五是服务生产一线的实践性。近年来，学院开展校企合作育人，定时面向社会发布人才培养质量报告，发布学校专业设置与人才培养规模等信息。成立教学指导委员会，指导研究校企合作，满足社会需求，实施动态调整专业设置和人才培养规模与机制。

四是生产性实训基地特色——校企共建了食品加工技术实训中心，学校自建有食品烹饪实训基地、信息技术实训基地、机电一体化实训基地、酒店实训中心和包装印刷实训中心等一批特色鲜明、亮点纷呈的校内教学、生产实训基地，合作育人，合作就业，进入市内同

类专业实训基地先进行列。

## 一、办学定位与规模

### (一) 办学定位

#### 1. 办学思想体系

在总结学校近 8 年职教经验及重庆社会经济发展方向的基础上，学校确定了一个顺应时代潮流并符合我校发展实际的办学定位，即“立足重庆、依托行业、服务社会”；凝炼出一个切合我校高职教育内涵的核心理念，即“就业导向、育人为本，德技双修、创新求真”；确立了一个办学思想，即“以陶行知文化为基，以人为本，产学合作，质量立校，双证融通，特色发展”；总结出一个办学策略，即“文化育人、质量并重、放管结合、动态管理、优化服务”；确立了一个工作指导方针，即“整体思考，严谨计划；深入动员，全员知晓；全面检查，及时讲评；后期评估，总结提升”；概括出一种始终激励全校师生克难勇进的学院精神，即“求真、求实、求新、求精”；提炼出一条反映学校整体价值追求、独特气质及文化底蕴的校训，即“教学求真 知行合一”。这些理念，是学校多年办学成果的理论提升，也是学校保持可持续发展的最强大的思想武器。

#### 2. 战略发展定位

(1) 总体发展目标定位：坚持行业性、地方性、开放性、应用型

的定位；坚持校企合作，加强职业培训和产学研研究，创建轻工行业特色鲜明、教育教学质量优良的一流高等职业院校。

(2)办学性质定位：公益性非营利组织。

(3)人才培养目标定位：培养“德优品正、业精致用、创新求真”的思想政治坚定、德技双修、全面发展的高素质技术技能人才。

(4)办学层次定位：高等职业教育(高职高专)。

(5)服务领域定位：立足重庆、面向西部、辐射全国，以服务轻工行业及现代服务业、智能制造、新一代信息技术产业为主导方向。

(6)办学规模定位：全日制学历教育在校生规模达到 5000 人左右，社会培训 3000 人次/年。

(7)办学特色定位：以食品加工与检测技术、印刷与包装技术、酒店与管理为特色，按“一体两翼”专业建设发展思路，构建以现代服务业为主体，以新一代信息技术产业、先进制造业为两翼协调发展的专业群。

坚持“立足重庆、面向全国、依托行业、服务社会，学历教育和非学历教育并举、工经管文兼容”的办学定位；坚持“专业设置的针对性，人才规格的实用性，教学过程的实践性，办学途径的开放性，办学形式的灵活性”的办学特色。

### 3.办学思路

(1)坚持“质量与特色立校，人才强校，文化兴校”的发展战略，建立健全现代大学章程，完善内部管理结构，深化教育教学改革，形成更具活力、更加开放的办学环境。

(2)坚持校企合作、产学结合、工学结合，与行业、企业合作办学、合作育人、合作就业、合作发展，创新办学模式。

(3)坚持内涵建设不动摇，实现规模、质量、结构、效益协调发展，全面提高人才培养质量。

(4)坚持“办有行知特色文化根基的高职院校”、“双证融通，产学合作，创新人才培养模式”、“资源共享，集约办学，走可持续发展之路”三位一体的办学特色，以特色求生存、促发展，推动学院整体办学水平的不断提高。

## **(二) 办学条件**

建校至今，学校先后为社会培养了近 2805 名毕业生。学校现有全日制普通高职在校学生 2619 人。校园总面积 200 多亩；校舍建筑面积 7.36 万平方米，教学仪器设备总值 2590.47 万元，生均教学科研仪器设备值 9891.07 元。2018 年生均年进书量 3.8 册，生均图书拥有 83 册。学校共有校内实践教学基地 49 个，大多数基地为专业群或相关专业所共有，校内实践教学基地工位数 2530 个，设备总值为 1995.00 元；拥有校外实训实习基地 38 个，接待学生实习实训

2062 人次。

以资源整合的思路和方法开展工作，用优化资源配置的思路谋划工作，不仅在内部进行优化整合，也兼顾各二级系（部）之间的相同或类似的实验（实训）室的合并。对单一功能、利用率低的实训室进行优化，实现资源共享，提高利用率。按照一体化、有特色的原则规划建设新的实验（实训）室，做到教、学、做、考一体化；充分依靠重庆区域经济的发展，做到校、企一体化建设生产性实训中心（见案例 1）。

### **（三）办学规模**

#### **1.招生计划**

2018 年，招生专业 16 个，生源省份 4 个，计划招生 1547 人，录取新生人数 1300 人，实际报到 978 人，新生平均报到率 76%。

#### **2.师资结构与规模**

学校现有教师 201 人，专任教师 118 人，具有高级职务教师 27 人，占专任教师的比例达到 22.88%；具有硕士学位的教师达 31.36%；专任教师中双师素质比例为 67%，其中，专业课教师中双师素质比例达 43%，师生比为 1:12.79。

#### **3.专业结构与规模**

学校共设置 19 个专业，覆盖 6 个专业大类。在校生规模最大的

专业大类依次为：粮食药品大类、财经商贸大类、电子信息大类、装备制造大类。学校现有市级骨干专业 1 个，市级教学资源库 1 个，校级特色专业 3 个。

## **二、学生培养与发展**

### **（一）立德树人**

学校深入贯彻党的十九大和十九届一中、二中、三中全会精神，落实习近平总书记关于教育的系列重要讲话，坚持社会主义办学方向，坚持立德树人根本任务。以社会主义核心价值观为统领，以理想信念教育为核心，以凝聚人心、完善人格、开发人力、培育人才为工作目标，大力开展各类主题教育实践活动，着力培养信念坚定、勇于担当、德智体美劳全面发展的社会主义建设者和接班人。

#### **1.优化育人环境，提高人才培养能力**

落实习近平总书记在全国高校思想政治工作会议上的重要讲话精神，以培养德智体美全面发展的高素质高技能人才为目标，深入挖掘、整合利用学校教学、管理和后勤服务等办学资源，拓宽学生思想政治教育和文化素质教育渠道，全面改善与提升校园育人环境，构建具有我校特色的文化育人、实践育人、环境育人、服务育人新载体、新平台。

学院坚持“育人为本、德育为先、规范和谐、沟通激励”的学生管理理念，建立了院、系、班三级互动的学生教育运行机制。实施“小班教学”、“小班管理”、“辅导员+导师制”。学院始终把学生综合素质培养提高作为学校育人的三件大事（文化素质、职业素质、综合素质）之一，狠抓落实，把陶行知“生活教育”思想，贯穿于学生生活的所有环节，强调自我管理。

学院秉承“人人有才、人人成才”的教育理念，把社会主义核心价值观、现代企业优秀文化理念融入人才培养全过程，强化学生职业道德和职业精神培养，提高思想政治教育工作的针对性和实效性。

以第二课堂为主阵地，提升德育的文化品质内涵，通过“两个机制”、“五好行为”和“四好环境”的培育，着力打造自主管理和自育文化。“两个机制”：一是学生工作机制，育人为本、德育为先，创新学生工作方式，不断加强和改进大学生思想政治教育工作；二是学生心理预防机制，重视对学生心理问题的疏导，促进学生人格和谐发展。

“五好行为”即：文明礼貌风尚好、生活自理习惯好、学习自觉风气好、自我管理养成好和自主评价办法好。“四好环境”即：整洁优美的自然环境、文明礼仪的人文环境、求真求实的学习环境和诚信友好的交流环境。把校园清洁卫生、学生宿舍管理、计算机房管理、校内实训中心管理等都交给学生管理；以学生社团、技能大赛等活动为载

体，将职业理想、职业技能、职业道德有机融入活动中，将社会实践与专业学习、服务社会、勤工助学、创新创业、学生社团建设结合起来，着力培育自主管理和自育文化，培养和提高学生综合素质。

学生经过生活教育的锻炼，学会做人、做事，养成了优良的行为规范，讲文明、有礼貌、守纪律、爱劳动、有责任、懂感恩的品质。做到了坚持天天晨读、上课无人旷课、无人玩手机、无人打瞌睡、无人不按时完成作业；无夜不归宿、无打架斗殴、无清洁工，实现了自我教育、自我管理、自主发展。

## 2.打造精品活动，丰富学生在校体验

学校坚持在优质活动内容供给和项目供给上下功夫，突出品牌活动打造，大力开展校园美食节、社团文化节、“家”文化节、读书活动月、书法大赛、第八届“青春杯”篮球联赛、第八届健康杯“七人制足球联赛”、“乐此不疲，趣味竞技”第六届趣味运动会、第七届田径运动会、社会实践和青年志愿服务等活动，积极促进学生社团蓬勃发展，打造了综合素质与职业技术技能并重的育人体系，丰富了学生的在校体验，营造浓郁的校园文化氛围。

一年来，学校团委举办了全校性各类活动 35 项，内容包括学习雷锋敬老院活动、3.12 植树活动、2018 届毕业典礼、第七届田径运动会、第二届合唱比赛、第八届篮球联赛、第八届全国大学生绿植领



养、三下乡、2018 “以 ‘心’ 迎新” 文艺晚会、全校入党推优、趣味运动会、青年大学习——新时代重庆青年成长讲堂、“珍惜爱情 放飞梦想” 心理健康讲座、不忘初心 砥砺前行 、勿忘国耻 奋勇拼搏、11.27 活动、学习杨雪峰先进事迹、第二届书法大赛等；定期开展5.20 温暖包分装志愿活动、3 月献血活动、10 月献血活动，志愿服务活动等。学校组队参加了第二届 “传媒杯” 比赛，获得二等奖的好成绩。

**学生反馈表**

院校代码	院校名称	指标	单位	一年级	二年级	备注
		1 全日制在校生人数	人	1028	887	
		2 教书育人满意度	—			

			(1) 课堂育人	调研人次	人次	6206	4536		
				满意度	%	96.44	95.79		
			(2) 课外育人	调研人次	人次	800	150		
				满意度	%	96.40	97.50		
		3	课程教学满意度			—			
			(1) 思想政治课	调研课次	课次	98	18		
				满意度	%	92.86	90		
			(2) 公共基础课(不含思想政治课)	调研课次	课次	791	203		
				满意度	%	94.18	92.12		
			(3) 专业课教学	调研课次	课次	1450	1050		
				满意度	%	94.76	93.62		
			4	管理和服务工作满意度			—		
		(1) 学生工作		调研人次	人次	290	210		
				满意度	%	98.28	96.19		
		(2) 教学管理		调研人次	人次	290	210		
				满意度	%	97.59	95.71		
		(3) 后勤服务		调研人次	人次	290	210		
			满意度	%	95.86	94.76			
		5	学生参与志愿者活动时间			人日	80	56	
		6	学生社团参与度			—			
(1) 学生社团数			个	1	32				

			(2) 参与各社团的学生人数	人	170	157	舞社 8 人,画社 7 人,羽毛球社 23 人 文学社 3 人 轮滑社 19 人 养生社 15 人 书法社 11 人 英语社 9 人 化妆社 11 人 古筝社 6 人 音乐社 12 人 排球社 5 人 棋艺社 6 人 园艺社 8 人 表演社 6 人 气球社 4 人 跆拳道社 7 人 汉服社 11 人 健美操社 14 人 乒乓球社 10 人 舞蹈社 10 人 武术社 9 人 篮球社 16 人 足球社 15 人 ERP-沙盘社 6 人
--	--	--	----------------	---	-----	-----	---

## (二) 就业质量

### 1. 毕业生初次就业率

重庆轻工职业学校 2018 届毕业生共 704 人。其中，男生 259 人，占毕业生总人数的 36.79%；女生 445 人，占毕业生总人数的 63.21%，男女性别比为 0.58:1，女生比例偏高；市内生源为主，共 677 人，占比为 96.16%。



2018 届毕业生男女比例

2018 届毕业生市内外生源比例

2018 届毕业生男女生及市内外生源分布

类别	男生	女生	市内生源	市外生源
人数	259	445	677	27
占比	36.79%	63.21%	96.16%	3.84%

数据来源：重庆市大学中专毕业生就业办公信息系统。

截止到2018年8月31日学校2018届毕业生就业率为95.74%，基本实现充分就业。从具体毕业去向来看，“签就业协议形式就业”为毕业生主要去向选择，占比为95.17%；“升学”次之，占比为0.28%。

2018 届毕业生毕业去向分布

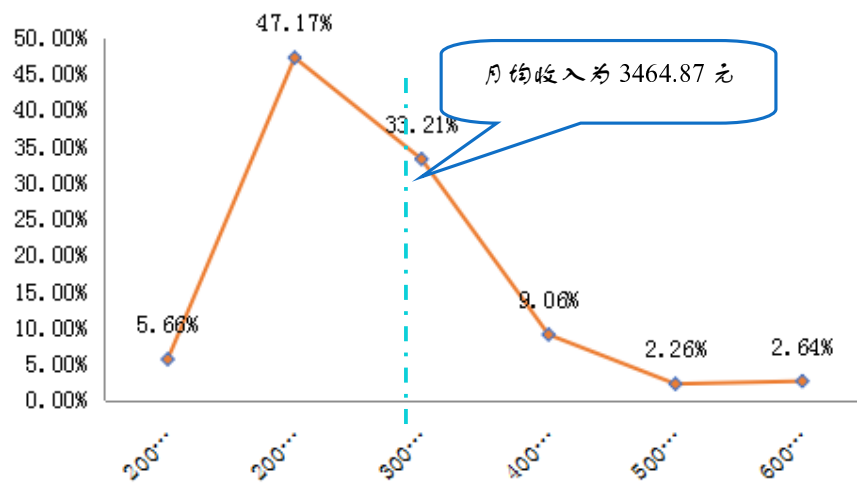
毕业去向	人数	比例	就业率
签就业协议形式就业	670	95.17%	<b>95.74%</b>
签劳动合同形式就业	1	0.14%	
升学	2	0.28%	
应征义务兵	1	0.14%	
待就业	30	4.26%	-

注：就业率=100%-未就业人数占比；因四舍五入保留两位小数，各分项占比之和可能存在±0.01%的误差。

数据来源：重庆市大学中专毕业生就业办公信息系统。

## 2.毕业生就业平均起薪

薪酬区间：学校 2018 届毕业生税前月均收入为 3464.87 元；月薪区间主要集中在 2001-3000 元（47.17%），其次为 3001-4000 元（33.21%）。

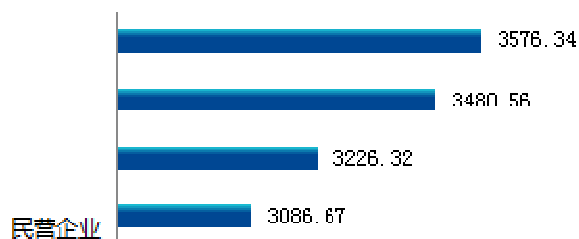


2018 届毕业生薪酬区间分布

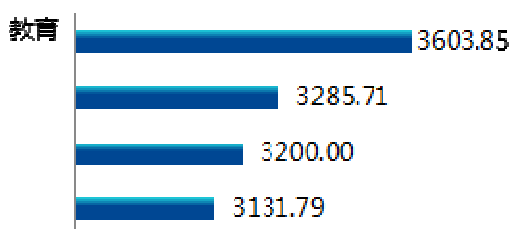
注：薪酬包括能折算为现金的工资、福利等。

数据来源：第三方机构钧力成-2018 届毕业生就业与培养质量调查。

主要就业单位及行业领域月薪：在“民营企业”就业的毕业生薪酬优势较高，月均收入为 3576.34 元；而在“国有企业”就业的毕业生月均收入水平相对较低，为 3086.67 元。在“文化、体育和娱乐业”就业的毕业生薪酬优势较高，月均收入为 3603.85 元；而在“住宿和餐饮业（3200 元）和教育（3131.79 元）”领域就业的毕业生月均收入水平相对较低。



2018 届毕业生主要就业单位



2018 届毕业生主要就业行业月均收入水平 (单位: 元)

注: 1.主要就业单位指样本人数720人的就业单位;主要就业行业指样本人数720人的就业行业。

2.其他企业指除国有企业、三资企业、民营企业之外的所有企业。

数据来源:第三方机构钧力成-2018 届毕业生就业与培养质量调查。

### 3.毕业生对就业满意度

学校 2018 届毕业生对目前工作总的满意度为 98.16%，处于较高水平；其中对工作内容的满意度最高，为 97.79%；其次为对职业发展前景的满意度，为 94.12%。从均值来看，均处于 3.00 分及以上（5 分制），处于一般水平；毕业生对初入职场的岗位和工作内容等方面均比较认同。



2018 届毕业生对工作满意度的评价

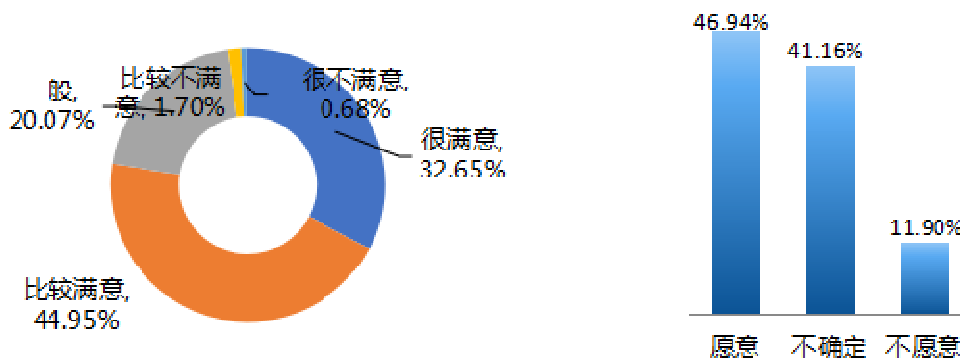
注：评价维度包括「很不满意、比较不满意、一般、比较满意和很满意」；其中，满意度为选择「很满意」「比较满意」和「一般」的人数占此题总人数的比例。另外针对毕业生的反馈分别赋予 1-5 分（「很满意」=5 分，「很不满意」=1 分），计算其均值。

数据来源：第三方机构钧力成-2018 届毕业生就业与培养质量调查。

#### 4.毕业生对母校满意度

学生对母校的教育教学评价对学校专业结构的优化、培养方案的完善及课程设置的改进等具有重要的参考价值，因此调查了解毕业生对母校的满意度及推荐度、对教育教学的满意度、实践教学环节满意度、任课教师满意度及就业能力满足度。这些调查将为学校有关部门在教育教学改革、人才培养等方面提供数据支持。具体内容如下所示。

母校的满意度和推荐度：2018 届毕业生对母校的满意度为 97.67%，总体满意度较高。49.94%的毕业生愿意向他人推荐自己的母校，41.16%的毕业生不确定是否推荐母校，而仅有 11.90%的毕业生表示不愿意推荐母校。

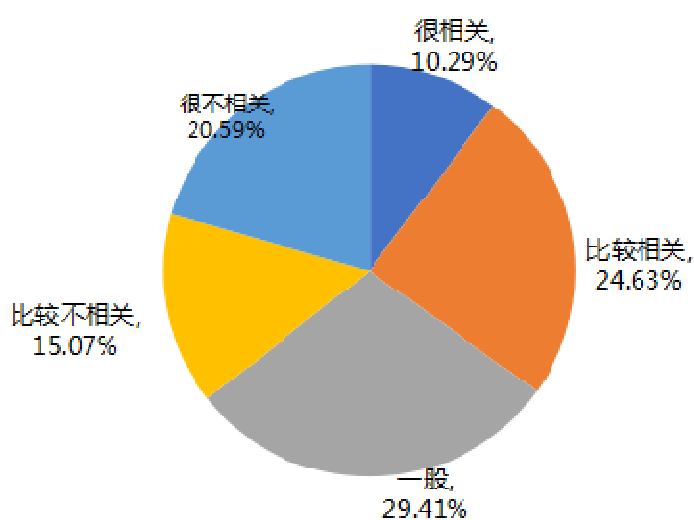


2018届毕业生对母校的满意度 (左图) 和推荐度 (右图)

注：满意度为选择“很满意”、“比较满意”和“一般”的人数占此题总人数的比例；推荐度=“愿意”占比。  
 数据来源：第三方机构钧力成-2018届毕业生就业与培养质量调查。

## 5. 就业专业对口率与相似度

总体及各专业毕业生专业相关度：学校 2018 届毕业生目前就职岗位与所学专业的相关度为 64.34%；其中“很相关”占比为 10.29%， “比较相关”占比为 24.63%。各专业毕业生的专业相关度分布如下表所示。



2018届毕业生专业相关度分布



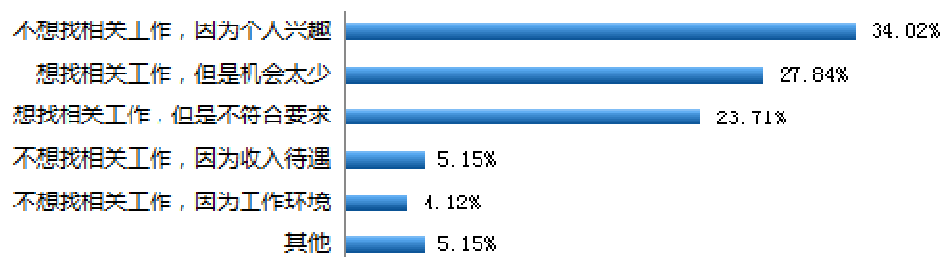
注：专业相关度为选择“很相关”、“比较相关”和“一般”人数占此题总人数的比例。  
数据来源：第三方机构钧力成-2018 届毕业生就业与培养质量调查。

2018 届各专业毕业生专业相关度分布

专 业	相关度
烹饪工艺与营养	100.00%
建筑装饰工程技术	83.33%
人物形象设计	77.78%
酒店管理	71.79%
包装技术与设计	71.43%
财务管理	66.04%
食品检测技术	65.00%
营养与食品卫生	60.00%
社会体育	55.56%
会展策划与管理	47.06%
食品加工技术	46.67%
印刷技术	42.86%
市场营销	40.00%
印刷图文信息处理	33.33%

注：1.专业相关度为选择“很相关”、“比较相关”和“一般”的人数占此题总人数的比例。  
2.专业样本量较小，其数据结果不纳入到报告结论的分析范围。  
数据来源：第三方机构钧力成-2018 届毕业生就业与培养质量调查。

从事专业不相关工作的原因：主要为“不想找相关工作，因为个人兴趣”（34.02%）和“想找相关工作但是机会太少（27.84%）。

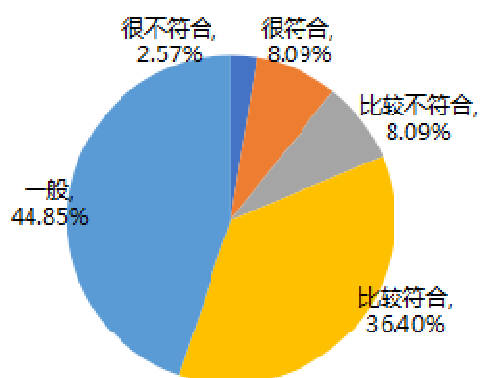


2018 届毕业生从事专业不相关工作的原因

数据来源：第三方机构钧力成-2018 届毕业生就业与培养质量调查。

## 6. 毕业生职业期待吻合度

2018 届毕业生目前所从事的工作与自身职业期待的吻合度为 89.34%，其中“很符合”所占比例为 8.09%， “比较符合”所占比例为 36.40%，可见目前已落实的工作整体比较符合自身的就业期望。



2018 届毕业生职业期待吻合度分布

注：职业期待吻合度为选择“很符合”、“比较符合”和“一般”的人数占此题总人数的比例。

数据来源：第三方机构钧力成-2018 届毕业生就业与培养质量调查。

## 计分卡

院校代码	院校名称	指标		单位	2017年	2018年
		1	就业率	%	98.08	95.6
		2	月收入	元	3070	2500
		3	理工农医类专业相关度	%	61.2	64.34
		4	母校满意度	%	95.22	97
		5	自主创业比例	%	1.4	1.4
		6	雇主满意度	%	97.1	94.67
		7	毕业三年职位晋升比例	%	20	18

### (三) 职业发展

学生要在学习和实践过程中得到有效锻炼、将来有所建树，必须充分发挥主观能动性，从被动学习转变为主动学习，才能发挥主观能动性，全身心投入知识、技能的学习，学好本领，培养职业能力，为将来就业和职业发展打好基础。我校于 2018 年 4 月启动校级第一届

大学生职业生涯规划大赛，各系（部）组织各类讲座和活动，充分调动学生参与比赛的热情，由《大学生职业生涯规划》授课教师、专业老师及辅导员担任指导老师，指导同学们修改作品，掀起一股爱学习、重实践的学习风气。

## （四）创新创业

全面贯彻党的教育方针，落实立德树人的根本任务，学院坚持创新人才培养理念，将创新创业教育融入教学全过程，以改革人才培养模式和课程体系为重点，大力推进创新创业教育，培养大学生创新意识和创业能力。

### 1.创新创业课程建设情况

学院开设了《大学生创新创业》《就业指导》和《大学生职业生涯规划》等必修课程。学院创新创业师资队伍逐步壮大，现共有专职教师 4 人，其中 1 人获得国际创业教练（高级）证书、国家教育部“创业基础”骨干教师培训班结业证书；4 人获得重庆市第四期就业创业指导骨干教师培训证书。

### 2.众创空间建设

重庆轻工职业学院“行知天下众创空间”始建于 2016 年 9 月，总投资 300 余万元，面积约 1030 m<sup>2</sup>，于 2017 年 3 月正式投入使用。众创空间现有 6 个创业团队，培训创客近 200 人，培训项目涵盖文化创意、电子商务、食品加工、传媒多个领域。

现阶段，学院积极鼓励各系(部)将创新创业和专业对接，结合学生所学专业，将易于操作和执行的创意和项目，如：第一期的淘宝客入驻众创空间的引入，从最初几十人的创客群体到如今成立了专门的

创业联盟社团，这都在很大程度上激发了我校师生的创业热情。

### **（五）工匠精神**

为进一步规范我校各类学生竞赛管理、奖励制度，鼓励教师、学生积极参加各类竞赛，提升专业技能，拓展综合素质，“以赛促训，以赛促学，以赛促创，赛教结合”，扩大学校的社会知名度、影响力及美誉度，我校于 2017 年 3 月出台《重庆轻工职业学院技能竞赛管理办法（试行）》（渝轻教〔2017〕2 号）。我校对学生竞赛实施项目化管理，包含在思想政治、专业技能、文化艺术、体育、创新创业等各类竞赛获奖的项目；也包含科学成果及文化艺术展览的作品等。竞赛项目分成重点竞赛（指在全国或全市具有广泛影响的科技创新竞赛及技能竞赛，特指全国职业院校技能大赛、“挑战杯”大学生课外学术科技作品竞赛、“创青春”全国大学生创业大赛、大学生“互联网+”创新创业大赛、“挑战杯——彩虹人生”全国职业学校创新创业大赛、重庆市高校大学生学科（专业）竞赛等 6 项比赛）及普通竞赛（指除重点竞赛以外的思想政治、专业技能、文化艺术、体育、创新创业等各类竞赛）。竞赛项目级别分为国家级、省（市）级、校级。（见案例 3）

### **（六）助学支持**

按照国家有关政策，严格审核制度，规范评定程序，推动资助育人体制改革，提供资助管理服务质量，助力广大学子成长成才。2017-2018 学年，办理助学贷款 597 人，贷款金额共计 475.25 万元；发放奖助学金 764 人，金额达 237.9 万元；发放困难补助总人数 1000 余人，发放补助金额 106.6499 万，其中建档立卡学生 553 人，发放生活补助 46.7648 万元，认真贯彻落实重庆市教育委员会教育精准资助工作要求；参与校内勤工助学 400 余人，发放酬金 59.8851 万元，为家庭经济困难学生健康成长创造条件，帮助经济困难学生顺利完成学业。

### **三、教学改革与成效**

#### **（一）专业建设**

##### **1.实施专业群建设与专业优化**

2018 年，经过各系（部）充分调研及专家论证，在广大教师集思广益的基础上，制定了专业群建设与专业优化方案。学校的专业调整以产业群发展为依托，依据教育部《高职高专指导性专业目录》对现有专业及专业群进行梳理，调整和优化专业结构，促进专业与产业的深度融合，形成学校错位发展格局，构建未来 3 年专业充分发展的空间。将全校原来的 19 个招生专业增至 25 个左右，并整合成 5 个专业群（包括以食品加工技术为核心的食品药品与分析检测专业群、

以印刷技术为核心的印刷包装与艺术设计专业群、以酒店管理与财务管理为核心的现代服务业类专业群、以机电一体化技术为核心的智能专业群、以互联网+和物联网为核心的现代信息产业专业群等)。

## 2.建立了专业预警动态调整机制

学校主动适应重庆产业升级和创新驱动发展需求,实现专业建设和人才培养为地方经济建设服务的宗旨,在有效控制专业总体规模和增量基础上,将专业设置与专业结构调整相结合,根据教育部新专业目录对应的职业类别,在原专业范畴内的相近专业基础上进行调整优化,通过专业置换方式不断优化我校专业结构和布局。根据学校的校情与办学条件,每年定期开展一次专业调整申报工作,组织专家对新设专业进行申报论证,从专业设置的可行性(产业行业人才需求、专业办学条件)、培养目标和模式、课程设置等方面进行审核论证,提出设置建议。对于产业和地方经济急需人才,通过调研撰写专业调研报告,报学校专业建设委员会进行科学论证,学校校务委员会审核,批准拓展新专业方向和申报新增专业。

根据《重庆轻工职业学院实施专业预警及退出机制意见的通知》(渝轻教〔2016〕16号)要求,以重庆市产业结构转型升级为契机,优化现有专业结构,压缩社会需求过剩专业,停办特色不明显、需求

量小的专业。具体方法路径是：一是根据轻工行业 and 现代服务业的发展和重庆区域经济社会发展的特点，调整和改造现有专业，充实专业内涵，拓宽专业口径，更新教学内容，丰富实践教学；二是对部分招生困难、就业不理想、专业群内关联度不强的专业实行暂停招生，如：商检技术、应用化工技术、建筑装饰工程技术、建筑经济管理以及珠宝首饰与工艺；对于目前专业培养思路不够清晰，市场需求不旺的专业进行改造，如：服装经营与管理专业。

### 3. 课程建设与改革

2017-2018 学年全校共开设课程总数为 344 门，理论课程数为 115 门，理论+实践课程数量为 187 门，实践课程数为 42 门。理论+实践课程( B 类 )和实践课程( C 类 )的学时分别占总学时的 54.4% 和 12.2%。2017 年以来，我校信息技术系推行产教融合“工、学、商一体化项目制课程”的设计创新人才培养模式，秉承产教融合、协同创新的办学理念。通过项目制课程，将原有的模块化教学体系逐步调整为以实际项目为主导的项目运行课程，将知识点充分融入项目推进各阶段，使得知识点得以更加实际，教学更为贴近企业实际，取得了不错的成绩（见案例 4）。

#### **（二）产教融合**

为积极响应国家深入实施创新驱动发展战略，深化产教融合、



校企合作，围绕学校事业发展“十三五”规划蓝图，对接重庆现代服务业高端制造业开展“校-行-企”联动共建平台，重庆轻工职业学院加强与行业企业的全方位、深层次、多形式合作，促进专业结构的调整优化以及与产业的匹配，提高资源的创新性整合与使用效率，促进成果孵化、创新创业、协同育人，全面增强服务区域经济社会发展与产业转型升级的能力（见案例 5、6）。

### （三）师资建设

#### 1.教师数量充足、结构合理

教师总数 201 人，其中专任教师 118 人、校内兼课教师 28 人、校外兼课教师 28、兼职教师 27 人，生师比为 1:12.79。学校现队伍数量能够满足教学要求，结构日趋合理。具有高级职务教师 27 人，占专任教师的比例达到 22.88%，其中，具有硕士学位的教师达 31.36%；专任教师中双师素质比例为 67%，其中，专业课教师中双师素质比例达 43%。2017-2018 学年专任教师到企业开展专业实践共 300 人次，人均企业一线实践锻炼 24 天。

#### 2.实施了教师上岗资格认证

学校不断完善高职教育教师资格认证机制，把高职教育教师资格证作为学校专业教师职称评审和岗位聘用的必要条件；加强学校高职教育教师资格认定工作，通过有计划地安排培训和专业实践以提升

教师技能水平和高职教育教学能力。截止 2018 年 9 月，学校专业课教师全部通过“高校教育教师资格”认证。

### 3.加强“双师”素质教师队伍建设

学校每年对教师、职员和工人政治与业务水平、工作态度和工作业绩，进行全面、客观和公正考核。加大“双师型”教师的培养培训力度，通过引进、帮扶、培训、考证、实践等，打造具有“双师素质”的优秀教师团队。以实施“教学名师培养工程”、“专业带头人培养工程”、“双师型教师培养工程”等为重点，努力建立一支师德高尚、业务精湛、结构合理、富有活力的师资队伍。

### 4.完善了教师考核评价激励机制

学校制定了《专业技术资格评审办法(试行)》《中级专业技术资格评审委员会组织管理办法(试行)》《教师职称评审委员会评审委员库管理办法(试行)》《教师职称评审通过人员公示管理办法(试行)》《科研与技术服务奖励管理办法》《学生竞赛管理奖励办法》，以及修订了《岗位设置实施方案》《岗位聘期考核管理实施办法》《专业技术职务聘任办法》等一系列制度文件，重构人事管理流程，强化绩效管理，建立常态化绩效考核评价管理体系，以及与之相适应的人力资源竞争性配置和动态调整机制，加强过程管理与督查，完善各类岗位人员约束和激励机制。

#### **（四）智慧校园**

学校一直把信息化建设作为一项重要发展战略来抓，领导班子依照科学发展的思路，确定学校信息化建设按照“校园网络升级、数字校园、智慧校园”三步走的方针进行递进式发展，大力推进物联网和校园信息系统同步建设与发展，并促进两网的深度融合，为智慧校园打下深厚基础。院长协调信息化建设，主管院长推进信息化建设，减少推进过程中不必要的环节，从政策上有力保障信息化建设顺利推进、稳步前行。在顶层设计上，从全局角度放开思路、跨界思考、大胆设想、认证推敲，提升项目的先进性、实用性和可延续性；把学校各方面信息化建设作为整体统一考虑，按照校情设计架构体系，使各项信息化建设内容在一个宏观整体框架内实施，减少项目重复建设、数据标准不能统一、各部门数据难于共享、应用方向各自为政等问题，保证学校信息化建设的健康、高效发展。

2016年9月学校引入超星公司泛雅通识课程平台，实现了学生线上线下相融合的学习方式，促进了学校老师翻转课堂教学改革的开展。截止2018年9月，共引进网络课程120门，在线课程在同学们中的受欢迎程度持续走高，学习热度不减。目前学校正着手建设食品加工技术专业资源库。

在教育教学管理方面，2016年9月至今，学校累计投入100余万元用于教育管理系统建设，先后建成顶岗实习管理系统、教务管理系统、图书管理系统、在线课程系统、仿真实训系统等，初步实现了教育资源网络覆盖。

学校着力基础网络升级改造，学校互联网接入总带超过2000M，其中学生接入带宽大于1000M，根据学生用户数量动态分配，实现校园有线、无线全覆盖，2017年5月与上海寰创有限公司合作投入300余万元用于升级学校无线网络并实现全校全覆盖，购置网络中心核心机房设备，配置了高性能核心交换机、防火墙、上网行为管理系统、计费管理系统以及模块化智能机柜，保障全校网络二十四小时畅通。

### **（五）教学资源**

学校建有专业的录播室、编辑系统以及计算机、英语B级等级考试监控考场系统，还搭建了精品课程录制平台、教学资源库平台、网络课程平台。获得市级专业资源库立项的食品加工技术专业资源库立项与建设。截止2018年9月，共引进120门通识课程、专业课程、创新创业课程和教师发展培训课程等网络课程，实现资源共享互通与融合以及移动学习。虚拟仿真实训系统在专业和课程中得到应用。

## 资源表



实行理事会领导下的院长负责制。理事会为学院最高权力机构。理事会由五位理事组成，理事由举办者、办学者和教职工代表组成，学院党政工团组织负责人分别是理事会的成员。理事会设理事长一名，为法定代表人。学院实行院、系（处）两级管理及专职教职员员工全员聘任的人事管理制度。能按学院章程规定开展活动。

重庆轻工职业学院建校以来，在重庆市教委的大力支持下，学院主办方认真落实了学校建设的各项承诺，对学院建设工作领导有力、指导到位、监督有效，承诺的资金投入足额到位，确保了学院各项事业的快速发展。

制度建设是校园文化建设的重要部分，“凡事无法而不立”。为使学校的管理更为规范、科学，我校高度重视制度建设，不断制定和完善各项规章制度。先后制定了《校园文化建设实施方案》、《师德师风建设实施细则》、《安全管理制度》、《班级量化管理及考核细则》、各系部科室《管理办法》、《财物管理制度》、《教学管理制度汇编》、《学生工作管理制度汇编》等多项制度，为学院的可持续发展提供了制度保障。

在运行机制创新方面，学院及时推出《学院建设计划管理暂行办法》，对建设的目标任务、各方职责、实施流程、资金管理、监察验收等各个方面做了较为系统的明确规定，建立了较为完善的管理机

制。这是对学院建设项目资金管理方式的一次重大改革创新，明确实行地方、投资方和学院分级管理的方式。

#### 四、社会服务与贡献

学院组织教师参与行业企业的技术创新，为企业发展提供智力和技术支持，面向行业企业开展技术咨询服务，面向社会开展各类职业技能培训。开展众创空间活动，投入 300 万元经费，建设“行知天下众创空间”场地，积极主动为行业企业提供多种形式的社会服务。食品药品系利用专业和技术优势，为企业开展员工技能培训 9 次，直接受训 631 余人次，共计 300 余天。截止 2018 年 9 月，学院承担职业技能鉴定工作与组织相关资格考试 3 次，鉴定 535 人次。

服务贡献表

院校代码	院校名称	指标	单位	2017 年	2018 年	
		1 全日制在校生人数	人	2493	2619	
		毕业生人数	人	885	704	
		其中：就业人数	人	868	673	
		毕业生就业去向：	—	—	—	
		A 类:留在当地就业人数	人	778	530	
		B 类:到西部地区和东北	人	800	554	



	地区就业人数				
	C类:到中小微企业等基层服务人数	人	789	517	
	D类:到500强企业就业人数	人	59	10	
	横向技术服务到款额	万元	0	0	
2	横向技术服务产生的经济效益	万元	0	0	提供产生经济效益的企业出具的证明,并盖财务章。
3	纵向科研经费到款额	万元	9	20.6	
4	技术交易到款额	万元	0	0	
5	非学历培训到款额	万元	0	0	
6	公益性培训服务	人日	2126	2350	
主要办学经费来源(单选): 省级( ) 地市级( ) 行业或企业( ) 其他(√)					

## 五、政策支持与保障

### (一) 政策支持

重庆市人民政府大力支持高等职业教育,在办学经费投入、骨干

专业建设、教学资源库、产业对接专业等方面均给予大量支持。统筹指导高等职业教育发展与改革,为高等职业教育教学改革和人才培养提供政策和经费支持。2017-2018 学年,民办高职院校生均拨款总额 379 万元。同时,在地政府相关部门的大力支持下,我院二期工程经过一年的建设,已完成总工程量的三分之一,为我校办学硬件条件的改善提供了重大支持。重庆市人民政府和市教委对高等职业教育的大力支持,为学院创造了良好的办学环境,学院各项工作稳步开展,人才培养质量不断提高。

**落实政策表**

院校代 码	院校名 称	指标	单位	2017 年	2018 年	
		1	年生均财政拨款水平	元	2777.26	2038.95
			其中:年生均财政专项经费	元	242.16	519.28
		2	教职员工额定编制数	人	0	0
			在岗教职员工总数	人	201	197
			其中:专任教师总数	人	120	118
		3	企业提供的校内实践教学设备值	万元	0	0
		4	生均企业实习经费补贴	元	0	0
			其中:生均财政专项补贴	元	0	0
		5	生均企业实习责任保险补贴	元	0	0

		其中：生均财政专项补贴	元	0	0
		企业兼职教师年课时总量	课时	3348	1674
	6	年支付企业兼职教师课酬	元	201250.00	43300.0 0
		其中：财政专项补贴	元	0	0

## （二）质量诊改

为持续改善高职专业面向岗位及岗位群的人才培养供给侧质量，学校通过修订、颁布一系列制度文件、持续改善评价标准、优化质量监控管理流程、不断完善质量跟踪评价信息化平台、抓好同行听课评课等措施，做实做强“多元协同”参与的人才培养质量监控台，开启了专业诊断性评价新模式。

## （三）创新发展

根据《高等职业教育创新发展行动计划（2015-2018年）》的通知》（职教成〔2015〕9号）的精神，我院高度重视，认真组织学习，领会文件精神，并结合自己办学特色和定位，积极组织申报承接任务（项目）。经市教委对我院实施方案进行审核，批准我院12个任务和1个项目。2018年按照任务和项目进度，如期完成各项目工作，取得一定成效。

## 六、面临挑战与展望

## （一）存在的主要问题及努力方向

### 1.专业与课程建设内涵不足，信息化教学资源建设滞后

主要表现：部分专业与课程改革缺少标志性高水平教研教改成果，尤其是信息化课程开发明显不足，不能适应高质量教学要求。

解决思路：一是加快专业带头人和骨干教师的培养，提高教师承担教研教改任务的能力；二是强化教研教改成果对教师的激励机制，以开展教学质量工程建设项目为抓手，大力推进工学结合、理实一体化精品课程、优秀教材、优秀课件等教学资源建设，全面提高各类课程教学质量。

### 2.校企合作有待进一步加强，体制机制有待完善和创新

主要表现：校外实训基地布点的针对性、密切度、稳定度和建设力度有待提高，管理相对滞后，深度融合的校企合作关系有待加强，互动双赢的体制机制有待完善和创新。

解决思路：一是从企业层面，加强对企业人力资源开发配置调研，高度整合学院与企业存量资源，找准有效的校企契合渠道。二是探索和建立学院与对口企业开展合作育人、合作科研、合作发展、互利双赢的机制。三是加强与政府有关部门及企业、事业单位的沟通协调，主动服务，争取支持，以扩大合作领域，提升学院服务行业企业的能力和水平。四是积极加强与行业内外的企业合作，以食品、包装印刷、

现代服务等行业部门和企业为重点，主动建立校企合作伙伴关系，以提升学院服务区域经济发展的能力。

### 3.创新教育信息化建设手段滞后，影响教育教学质量的提高

主要表现：教学信息化观念不强，教条化教育模式，传统的教学模式以及满堂灌的填鸭式教育教学模式依然存在，导致学生学习效率不高、创新意识与创新能力不足。

解决思路：把信息化建设纳入学校发展规划，整合资源、吸纳社会资金，加大专项投入，完善信息化基础设施建设，加强优质教育资源开发与应用，提高教师的信息化技术水平。以现代信息技术为支撑，以市级教学资源库建设为契机，建设具有轻工特色的现代化多媒体网络教室和专业教学资源库，满足专业建设共性需求，实现优质资源共享；开发虚拟工厂、虚拟车间、虚拟工艺等，作为实践教学和技能训练的有效补充，提高教学效益。搭建校企之间信息化交流平台，让企业生产一线的生产过程、工作流程等信息实时传输到学校，使企业的专业人才和能工巧匠可以在生产现场直接开展教学工作，促进企业新技术、新工艺等资源与课堂教学内容的有机结合。充分利用各种社会、公共设施，加快数字校园建设，提高学校教学、管理、服务、技术应用和文化建设的信息化水平，实现专业教学资源库、精品课程等优质教育资源的集成共享。

## （二）发展的机遇

当今世界，综合国力竞争异常激烈，国际产业格局正在重塑，各国都高度重视人力资源的开发与培养，尤其是把职业教育作为国家发展战略。面对德国的“工业革命 4.0”，我国提出“中国制造 2025”战略，确定了从“制造业大国”向“制造业强国”转型的行动计划，这就对我国高等职业教育所承担的人才培养任务提出了新要求、新任务。要突破“低端制造”的藩篱，改善“世界工厂”的尴尬，就要求职业教育必须创新发展，积极对接产业，建立现代职业教育体系，与国际教育标准对接，打造职业教育人才培养的“升级版”。另外，国家的“一带一路”倡议、“互联网+”战略、乡村振兴战略和“十三五”规划的实施，都对职业教育提出了新的更高要求。十九大报告明确提出，要“完善职业教育和培训体系，深化产教融合、校企合作”，并提出要“大规模开展职业技能培训，注重解决结构性就业矛盾，鼓励创业带动就业”。

新时代背景下，我院的职业教育肩负着培养多样化人才、传承技术技能、促进就业创业的重要职责，为“人人出彩”提供了更多可能，坚持以学生为中心的高等职业教育发展观，有利于更好满足我院学生的发展需求，促进人的全面发展。我院要向教育本质回归、向办学本位回归和向自身行业回归，落实立德树人的根本任务，践行教育

与生产劳动和社会实践相结合，促进科研反哺教学，提升人才培养质量。通过职业教育的理论与实践的结合、脑力劳动与体力劳动的结合、学校教育与企业实践的结合等途径实现我院学生的品格完善、智力增长、技能提高、个性发展。

面向未来，学院将继续坚守文化育人理念，深入贯彻党的十九大精神，“把立德树人作为教育的根本任务”，落实好国务院关于加快发展现代职业教育的部署，紧扣产业和社会需求，办好无愧于新时代的人民满意的高职教育！

### **案例1：产教深度融合，搭建好利来食品加工实训基地，实现互利共赢**

2016年8月，好利来投资125万元，按照好利来实际生产标准和实际销售门店，与我校共建“校中厂”——好利来食品加工实训基地，现已成为食品加工技术及相关专业的主要实训场所。建成的食品生产实训基地的使用面积为1430平方米，形成了国内先进、设施完备的各类食品实训室：西式面点实训室，西式糕点实训室，中式面点实训室，饮品调制实训室，生产研发工作室，模拟生产门店，总价值200余万。

该基地教学生产一体化特色鲜明。教学活动与企业生产过程的紧密结合、相互促进，教学为生产奠定知识和技术基础，生产对教学提出新的要求，教学和生产从内容上实现一体化和一致性，实现理实一体、学以致用，强调针对性和实用性，企业生产中用什么，教学中就教什么，引入行业企业技术标准，企业和学校共同制订人才培养方



案、共同开发课程。目前我校与好利来已共同制定两届食品加工技术专业人才培养方案，同时共同编写《西式面点加工技术》《裱花工艺》《饮品加工与制作》共三门、各两个版的实训讲义。

共建共享，校企合作成绩斐然。截止至 2018 年 9 月我校食品加工实训基地已完成好利来员工培训共九期 631 人次。2014 级食品检测技术专业学生龚德荣，在好利来认真工作，勤奋努力，迅速成长为企业人力资源部的一名讲师，给在职员工进行培训，获得领导一致好评！2015 级食品加工技术专业学生邱蓉以优异表现得到企业领导高度认可，进入好利来人力资源部，并为其量身打造未来职业发展规划，重点加以培养。

为了进一步提高食品加工专业教师的教育教学能力，造就一支“双师结构”优良的专业教学团队，全面推动校企合作、课程体系改革，提高学校教学成果的转化水平，好利来技艺大师为我院老师组织专项培训学习。这一合作模式已固化为教师能力提升专项活动，于每年暑期定期进行。

### **案例 2：开设文化素养通识课程，提高学生的文化素质**

为提升人才培养质量和大学生人文素养，用优秀传统文化陶冶学生品格情操，用经典文学作品丰富学生精神生活，将阅读课程纳入在

校学生的必修课，学生在校期间每学期均需开展阅读课程。按照学院统一要求，周一至周五每天上午 7:40 至 8:10 为晨读时间，由辅导员指定班内学生进行领读。同时，“阅读”课程还规定了学生必须的课外阅读要求，每学期完成不少于 10 篇的读书笔记，在一定程度上对学生品读中华优秀传统文化，提高学生的文化素养具有积极的效果。

加强学生课外阅读，拓展学生知识的深度及广度。让学生养成阅读习惯，不但可以开发学生的创造力、想象力、记忆力、逻辑概念，发展他的语言能力，还可以增进师生、朋友、父子关系，让老师、父母更了解自己的学生或孩子的性格、内心世界，并他的一些重要人生概念，可以说是学生成长过程中一件不可少的事情。为推进此项工作的顺利进行，我校出台《重庆轻工职业学院学生课外阅读学分折算实施细则（试行）》（渝轻教〔2017〕8号）。经过一年的实践，已取得一定的成效。

### **案例 3：大力开展职业技能大赛，促进职业技能培养与职业精神养成相融合**

1.2018 年度全国机械行业职业教育技能大赛——“博诺杯”工业机器人维修调试与技术应用技能大赛在重庆工程职业技术学院举行。我院机电系机电一体化技术专业和工业机器人技术专业学生舒光武、罗鸿飞在罗飞老师、卢锐老师的指导下荣获大赛二等奖。来自全

国 15 个省（市）、自治区的 67 支参赛队参加了本次比赛。大赛分为教师组、中职学生组和高职学生组。比赛的内容分别为：工业机器人本体拆卸与装配、工业机器人控制设计与安装、工业机器人零点标定、工业机器人电控系统故障诊断与维修、工业机器人综合任务五个部分，同时考核选手的职业素养。我院机电系参赛师生依托于工业机器人技术教研室，充分利用实验室现有的条件积极备赛。经过指导老师和参赛选手们努力拼搏、刻苦钻研，最终舒光武、罗鸿飞两名同学凭着扎实的专业技能，经过激烈角逐，获得了二等奖的优异成绩。奖项的取得又激励着他们在教学与学习中深度融合各项专业技能的发展，充分体现了我院教育教学的技能特色和职教思想。

2.第十四届全国职业院校“新道杯”沙盘模拟经营大赛全国总决赛在山东商业职业技术学院举行。大赛由中国职业技术教育学会商科专业委员会主办，主题为“青春与创新相约，梦想与创业同行”，经过重庆市决赛选拔并最终晋级全国总决赛的重庆轻工职业学院在决赛中再创佳绩，最终荣获全国总决赛三等奖。

此次大赛队伍来自全国各地的 93 所高等职业院校，分为 A、B、C、D、E 五个比赛场区。重庆轻工职业学院代表队由 1 名指导教师和 5 名学生组成。李桦担任 CEO、徐陈斌任财务总监、李海平任采购总监、从福均任生产总监、曾炜任营销总监。在仿真的市场环境中，

通过角色扮演进行模拟企业经营的分岗位开放式竞赛项目，模拟公司岗位体验企业间的竞争，熟悉生产制造、渠道建设、订单争取等多个环节的运营模拟，提升学生系统思考、整体构架的企业运营和管理能力，提高了学生的实践能力与创新能力，使学生能深入了解企业经营的模式，在模拟环境中实现自己经营企业的梦想，有效地激发了大学生自主创业的热情，提高大学生自主创业的综合能力。



## 案例4：项目驱动，创新人才培养模式

### ——信息技术系项目工作室

2017年9月，信息技术系先后引进多家企业在学校里组建了多个项目工作室，包含“一乡一物工作室”、“黑马创意空间工作室”、“通开宝电商工作室”、“动能工作室”等。工作室的项目涉及了电子商务运营、网页设计、微信运营、影视制作等方面。

校企合作工作室是促进校企双方合作交流，提升学生专业实际操作能力，实现以需促学、学以致用为目的而搭建的真实盈利项目教学平台。从合作企业引入真实盈利型项目，再通过企业技术人才以及专业教师的指导下来完成项目，使学生能够把专业知识和创新理念变成现实，把理论变成具体的商务实施方案及商品，从而在实践中提高学生的创新能力、实践能力及团队协作能力，也能够培养学生吃苦耐劳的精神和职业素养。在真实的项目中还能使学生养成良好的心理素质、独立处事能力、社交沟通能力。2017年9月20日，“一乡一物工作室”正式启动，项目负责人何敏老师在为学生介绍了整个工作室的工作后，按照每个学生自己意愿，分成了寻源、设计、文案、运营四个大组，每个项目各自负责相关的工作：寻源组的同学寻找商品产品，设计组的同学配合运营组做商品主图以及配合文案组公众号推送

所需得 banner，文案组完成微信公众号的推送，运营组完成商品基本信息以及商品主图的录入。虽然在第一次接触到这些东西的时候学生会感到陌生、不熟悉，但是大家都没有退避，反而更加有激情和动力。

培养思维的“动能工作室”，工作室负责人李齐波总会给学生布置任务，并细心指导，让学生知道电子商务运营要从最开始的广告语做起，要知道：Why-为什么、how-怎么做、what-呈现的环境，由内向外，首先明白自己的目的和需求，其次知道用什么样的方式、需要什么样的工具等，然后考虑以什么样的场景和环境。

影视后期制作工作室，致力于电子相册制作、微电影制作、影视广告宣传等项目，项目负责人吕涛常常将自己的实际项目拿给学生来完成，针对学生的不足，吕总会批评，也会耐心指导。在工作中，同学们遇到了很多问题，都是互帮互助共同去寻找答案，工作室的工作让学生明白什么是团队合作，让大家对实际的工作也有了更清晰的认知。

校企合作工作室为教师和学生提供了一个开放式的教育教学实践环境，工作室学习一方面以学生自主创新实践项目为主，加强学生设计能力和动手能力的培养，使学生的专业水平和动手能力得到进一步的提升。另一方面促进教学与应用的衔接，使学生自主创新实践项

目在专业教师和企业高技术的技师辅助下完成,改善了学生的学习途径,提升了学生对行业标准及技术操作流程的认知度,为学生毕业以后更好的融入企业工作环境奠定了基础,保证了人才培养质量,实现了专业学生“零距离”的培养,从而提升学生的就业竞争力和专业的竞争力。

### **案例5：大力开展校企合作，促进产教深度融合**

以“共商、共建、共享、共赢”为原则，学校牵头成立了由重庆轻工职业学院发起，重庆良瑜投资集团、重庆好利来华中公司、重庆市食品工业研究所、中国素满香餐饮集团共建的“重庆食品工业产教融合协同创新联盟”。联盟成立至今，在产教融合，校企合作方面取得了一系列的成果。

2018年12月12日，重庆食品工业产教融合协同创新联盟轮值主席方第七次主题活动在我院嘉蓝悦霖直销课堂隆重举行。本次活动是重庆轻工职业学院信息技术系的技术与嘉蓝悦霖的蓝莓产品深度

融合，创新销售渠道和模式，推进互联网+的发展，在产教融合方面给企业和学校带来广大的创业平台，更让学生有了丰富的就业岗位。把企业引入学校，企业与校共建“企业家工作室”，实现“现代师徒制”教学模式，真实的把产、学、研、运用在教学中。

### **案例6：全过程参透，实施双主体人才培养模式**

——重庆渝州国宾馆订单班

酒店管理专业通过开设订单班加强校企合作的基地建设。学校和重庆渝州宾馆一道实施的 AB 校区合作体制是管理系的典型代表。该订单班在人才培养方案中规定了双方负责实施的理论教学内容和



实践教学内容，特定教学内容的实施校区，教学实施过程运作机制，达到了理论与实践紧密结合，课堂教学内容与实践教学内容紧密结合，实现学校和企业双方的优势互补。这样的合作使我们始终和合作单位保持互信互惠的良性互动关系，在学校的专业建设、实习基地建设、师资队伍建设和提高教育教学质量等方面取得了显著成绩。其主要做法是：

站在深化校企合作高度规划培养人才基地。以互信互惠为起点，企业专家与学校专家一起研究讨论，制定校企合作发展规划，将企业作为学校培养人才的重要基地，规定教学、科研、认识实习、跟岗综合实习、顶岗实习等合作项目。制定专门进行校企深度合作的人才培养方案，规定在企业基地实习的实习时间、实习项目、实习内容。人才培养方案中对订单班实行 AB 班体制，即一个订单班中学生分成 AB 两批，在一定时间内分 AB 两个批次按不同时间段到企业跟岗综合实习。学生在学校和在企业学习紧密衔接，课堂教学和实践教学紧密衔接，学校教师和企业教师紧密配合，学生学习与就业无缝衔接，在两校区按 AB 班轮番实施教学过程的订单班取得了较好效果。

订单班的实习动员双方参与：在实习开展前，对学生进行宣传动员，让大家明白实习的重要意义，动员会上由教研室主任阐述任务、目标、要求和纪律、安全等动员事项，由企业负责接洽的老师讲解任

务安排、指导老师及分组、生活事项、安全要求、组织纪律等具体注意事项。做好学校与企业的工作交接。办妥实习学生到企业实习的所有手续，将学生派到企业开设的校企合作基地进行相应的实习活动。同时，学校也委派专人一道去实习企业，加强对学生的管理，及时了解学生的情况，处理学生在企业中的具体事宜。

订单班在企业基地实施教学过程。将校企合作的基地作为开展顶岗实习或者跟岗综合实习的基地。例如在跟岗实习中，主要由企业委派专门的指导教师对学生进行指导，他们手把手地教，针对性实践，形成师傅带徒弟的特殊教学状态。同时，由企业委派专家对学生进行专门课堂授课，达到每天都有一堂课的学习，每天课后开展实习活动，形成每学期都有班级在实习基地学习的 AB 班运作体制，使校企合作常态化、基地化、规范化。

合作双方分阶段进行检查评估。为了完善 AB 班分段分批赴企业的教学运行，在企业开设的实践课程和理论课程，实行在企业进行考核和评估，学校教务部门进行检查评估和归档存查。形成实践教学与课堂理论教学紧密结合的、在两个校区配合实施的、校企合作方面深度融合的双校区运行体制。将组织教学责任、实施教学责任、教学管理责任、教学监督责任细化落实。

该订单班取得主要成效包括：

1. 学校教育与“学徒”制结合。双校区运作制度使学生在校学习期间就有师傅带，实现了在学校和在企业学习有机结合，解决了校内实践操作训练终究欠缺真实的环境和背景的问题，也使师傅带徒弟的传统优势得以发挥，对学生的成长帮助很大。校企合作基地在学校教育与“学徒”制结合方面，发挥了桥梁作用。

2. 实现了校企“双导师”制。双校区运作中作为 AB 班之一的部分同学到企业实习后，形成学生在实习中既得到企业指导老师的指导，也得到学校老师的引导。把学校教师所教授的理论基础知识和企业导师的实践知识相结合，提高学生的学习兴趣，促成学生更快的成长，大大提升了学生适应社会的能力，适应企业工作更迅速。

3. 搭建了稳定的校企合作平台。双校区使学校教育与“学徒”制结合，校企“双导师”制也使学生的实习有了可靠的基地，实习更加规范，实习时间能够得到可靠保障，实习训练的针对性更好，理论联系实际的效果更理想。实习也使企业得到了人力资源的较好组合，提升了企业用人的质量，创建了一个长期有效的合作关系，形成了深度合作的合作平台。