



四川希望汽车职业学院
SICHUAN HOPE AUTOMOTIVE VOCATIONAL COLLEGE

**高等职业教育质量
年度报告
(2019)**

2018年12月

前言

根据《国家中长期教育改革发展规划纲要（2010-2020 年）》关于“建立高等学校质量年度报告发布制度”和《国务院关于加快发展现代职业教育的决定》关于“实施职业教育质量年度报告”的要求，按照《四川省教育厅办公室关于编制、发布和报送 2018 年度高等职业教育质量报告的通知》安排，我院以贯彻落实教育部《职业院校管理水平提升行动计划》和《高等职业教育创新发展行动计划（2015-2018 年）》为契机，以提高人才培养质量为中心，依法治校，凝心聚力，立德树人，深化改革，协调发展，积极推进学院向“国内知名、省内一流”的目标发展。

本报告以《四川希望汽车职业学院人才培养工作状态数据采集平台》为主要依据，并参考相关的第三方评价数据，从学校概况、学生发展、教学改革、政策保障、国际合作、服务贡献、典型案例、面临挑战等八个部分对 2018 年度学校人才培养的总体情况进行介绍。

目 录

一、学校概况	1
(一) 办学定位	错误!未定义书签。
(二) 办学基本条件	错误!未定义书签。
二、学生发展	5
(一) 招生情况	错误!未定义书签。
(二) 职业技能培养	6
(三) 综合素质培养	9
(四) 毕业生就业情况	15
三、教学改革	19
(一) 专业建设	19
(二) 人才培养模式	20
(三) 课程体系	22
(四) 师资队伍建设	24
(五) 实践教学	25
(六) 校企合作	26
四、政策保障	26
(一) 制度保障	26
(二) 经费保障	27
五、国际合作	28
六、服务贡献	28
(一) 政府购买服务	28
(二) 技术服务	错误!未定义书签。
(三) 社会培训与社区服务	29
七、典型案例	30
(一) “远离毒品 乐享资阳”禁毒文艺汇演	30



(二) 发挥优势，扶贫攻坚	30
(三) 职业规划大赛	30
八、面临挑战	31
(一) 现有办学条件面临挑战	31
(二) 办学机制面临挑战	31
(三) 创新创业教育面临挑战	32
(四) 社会服务能力教育面临挑战	32

一、学校概况

四川希望汽车职业学院位于四川省资阳市，由四川希望教育集团投资举办，2013年经四川省人民政府批准设立。学院在2017年3月通过了省教育厅组织的人才培养工作合格评估；2017年6月，四川省教育厅批准为省职业教育实践教学师资培训基地。截止到2018年7月。已有三届学生毕业。

学院现有“四系一部两中心”（汽车工程系、汽车高新技术系、机电工程系、管理工程系、思政与基础教学部、职业技能鉴定与培训中心、汽车综合实训中心）7个教学机构；3个管理部门（教学事务部、学生事务部和综合事务部），已初步形成以汽车制造、检测、维修及汽车售后服务为主、由16个专业构成的特色专业体系。

（一）办学定位

1. 办学指导思想：以“十九大”精神、习近平总书记系列讲话为指导。以人为本，促进师生的全面发展。以服务为宗旨，以就业为导向，以创新为动力，以能力为主线，走产教融合的道路，努力探索“现代学徒制”人才培养新模式，把学院建成“校风优良、师风高尚、学风活跃、特色鲜明的”汽车职业学院。

2. 发展思路：按照集团的发展规划内涵发展，集约经营，适度扩张，做精做强。建设西部地区最好的汽车学院，成为汽车产业高素质技术技能型人才的摇篮。

3. 办学层次：以专科层次的高职学历教育为主，积极发展成人教育和社会培训，形成多层次、多形式的办学格局。

4. 专业发展方向：形成以“以汽车类专业为龙头、机电类专业为支撑、经管类专业为延伸、护理、学前专业为拓展”的专业发展方向。围绕汽车前后市场，重点建设新能源汽车技术、汽车检测与维修技术、汽车营销与服务等专业，努力建成 1-2 个省级重点专业。

5. 服务面向：立足资阳，面向成渝，服务汽车产业发展。

6. 人才培养规格：为社会经济发展培养生产、营销、物流、保险等服务一线所需的，与职业岗位紧密衔接，具有良好职业道德、较强实践能力的高素质技术技能型人才。

7. 发展目标：到 2020 年，在校学生稳定在 8000 人，专业数控制在 20 个左右。初步建成环境优美、设施先进、质量过硬、特色鲜明的汽车高等职业学院。

（二）办学基本条件

1. 办学经费

学院是由希望教育集团主办的一所民办院校。每年办学经费主要来源于事业收入、财政和四川希望教育集团拨款。

（1）经费收入 2018 年度学院在校全日制普通高职学生共 4259 人，学费收入 5048.993 万元，中央地方、财政专项投入 504.990 万元，社会捐款 35 万元，其它收入 114.39 万元，学院共计收入 5703.373 万元，生均拨款为 13391 元/人年，保证了学院教育教学正常运行，大幅改善了实践教学条件，为培养技术技能型人才打下良好的基础。

（2）经费支出 2018 年度学院各类办学支出总计 6353.456 万元。

2018 年度学院经费收支的具体情况如下表 1 所示。

表 1 2018 年度学院经费收支一览表

项目名称		金额(万元)	比例 (%)	
经费收入情况	学校经费收入总额	5703.373		
	学费收入	5048.993	88.53	
	财政经常性补助收入	0.000	0.00	
	中央、地方财政专项投入	504.990	8.85	
	社会捐赠金额	35.000	0.61	
	其他收入总额	114.390	2.01	
经费支出情况	学校经费支出总额	6353.456		
	征地	0.000	0.00	
	基础设施建设	1089.820	17.15	
	教学科研仪器设备	777.680	12.24	
	日常教学经费	实(验)训耗材	9.220	0.15
		实习专项	0.000	0.00
		聘请兼职教师经费	11.750	0.18
		体育维持费	0.000	0.00
		其他	14.520	0.23
	教学改革及研究	2.330	0.04	
	师资建设	教师及辅导员工资	823.138	12.96
		教师及辅导员福利	58.890	0.93
		教师及辅导员五险一金	117.670	1.85
		教师培训及差旅费	12.790	0.20
		人才引进费	1.508	0.02
		职工教育经费	0.270	0.00
图书购置	45.190	0.71		
其他支出	3,388.680	53.34		

2. 教学仪器设备

近年来学院加大教学仪器设备投入力度,为学院实践教学提供了有力保障。截止 2018 年 8 月,累计购置各型小轿车、大客车、大货车整车 32 辆,拆装用汽柴油发动机总成 182 台、拆装用手动变速箱总成、自动变速箱总成 76 台、拆装用转向总成、后桥总成等 60 套、双柱龙门提升机 8 台,其他汽车相关拆装总成等近 2000 台套教学仪器设备,教学仪器设备总值 6229.78 万元,当年新增 744.48 万元,生均教学仪器设备值 14621

元。

3. 校舍情况

学院位占地面积 304666 m²，校舍建筑面积 166764 m²。其中教学科研及辅助用房面积为 74856.6 m²，生均 17.58 m²。拥有设施完备、功能齐全的教学楼、实训楼、图书馆、标准化运动场、拓展训练场、学生公寓楼、学生食堂、超市等教学生活设施。基本满足 6000 名在校生的需要。

4. 信息化教学条件

学院高度重视校园信息化建设，致力打造“智慧校园”。近三年学院投入近 1000 万元大幅度改善了信息化软硬件水平，接入互联网出口带宽 20480 (Mbps)，教学用终端(计算机) 1050 台，每百名学生拥有 24.65 台终端(计算机)，网络信息点 15000 个，数字资源 903(GB)，上网课程 4 门，所有楼宇及公共场所均实现了有线网络接入，建立了教务管理平台、OA 办公系统、教工考勤管理等服务于教学的业务系统，全校所有教室都使用多媒体进行教学。

随着信息化建设的不断发展，师生对信息化的需求水平也越来越高，学院准备继续提高接入互联网的带宽，并建设覆盖全校的 WIFI 网络，不断开发新的在线学习课程包，完善和升级智慧校园手机客户端应用的功能，便于学生随时随地查询课表成绩、收看新闻通知等，进一步提升服务质量。

5. 馆藏图书

学院图书馆拥有纸质图书 36.8 万册，当年新增 9400 册，生均图书 8.64 册。

6. 校内实践教学条件

学院重视校内实践教学的开展，不断完善校内实训软硬件的配套建设，使“学中做、做中学”的理念在实际教学过程中得以实现。

学院现有校内实践教学基地 24 个，实训室 102 间，有效开展各类实训项目 200 多个，校内实践教学工位数 1942 个，生均拥有工位数 0.46 个，基本满足了所有专业的校内实训教学需求。文科类专业购置各类虚拟仿真软件，实践教学过程以计算机模拟操作和现场情景模拟训练为主；工科类专业在模拟操作基础上，通过在实训室的动手操作训练，力求达到生产现场的技能需求。校外实习实训基地 62 个，2018 年度学生校外实习实训基地学时量为 121890（人时），通过校外实习实训的实习，使学生专业技能和岗位适应能力得到进一步的提高。

7. 师资队伍

学院通过内培外引、多措并举的方式，不断优化师资队伍结构。截止 2018 年 8 月，我校现有专任教师 233 人，校内兼课人员 15 人，校外兼职教师 5 人，校外兼课教师 24 人，生师比 17.7:1 其中副高及以上职称 66 人，占 23.83%；硕士研究生及以上学历 38 人，占 13.72%；双师素质教师 82 人，占 29.60%。基本上建立了一支数量较为充足、结构比较合理、实践能力强的高素质专、兼职教师队伍。

二、学生发展

（一）招生情况

学院以“办学水平评估”为契机，深入贯彻国家、省厅高等职教精神，积极探索与创新招生运行机制。

2018年四川希望汽车职业学院统招总录取人数为2882人，其中高考直接招生1292人，对中招生270人，单独考试招生1281人，中高职贯通招生39人。报到人数为2117人，报到率为73.46%。报到率在80%以上的专业有：新能源汽车技术、汽车制造与装配技术、汽车营销与服务、机电一体化技术等专业。

表2 2018年高职各专业招生情况一览表

序号	专业代码	专业名称（全称）	计划招生数（人）	实际录取情况		实际报到情况	
				录取数（人）	录取率（%）	报到数（人）	报到率（%）
1	560702	汽车检测与维修技术	949	711	74.92	509	71.59
2	630702	汽车营销与服务	434	207	47.70	166	80.19
3	560707	新能源汽车技术	1,460	962	65.89	836	86.90
4	560701	汽车制造与装配技术	385	168	43.64	146	86.90
5	560309	工业机器人技术	328	191	58.23	127	66.49
6	630801	电子商务	185	134	72.43	94	70.15
7	600606	城市轨道交通运营管理	220	88	40.00	64	72.73
8	600112	高速铁路客运乘务	220	156	70.91	109	69.87
9	560703	汽车电子技术	120	9	7.50	5	55.56
10	560706	汽车改装技术	90	12	13.33	5	41.67
11	610107	汽车智能技术	90	8	8.89	6	75.00
12	560103	数控技术	80	31	38.75	18	58.06
13	560301	机电一体化技术	100	17	17.00	16	94.12
14	630302	会计	159	105	66.04	69	65.71
15	630301	财务管理	80	23	28.75	15	65.22
16	630701	市场营销	100	21	21.00	16	76.19
合计			5000	2,843	56.86	2,201	77.42

（二）职业技能培养

学院以就业为导向，注重学生创新能力和技能的养成，要求各专业人才培养方案中，实践环节课时比例均超过50%，推行“双证书”制度，将学生的实践能力培养落到实处，提升毕业生的职业素养和技能，增强毕业生就业竞争力。

1. 加强职业技能培养，将职业资格取证与人才培养工作相结合

学院要求各专业依照国家或行业职业标准，制定、调整课程体系和教

学内容，把职业资格证书课程纳入人才培养方案，将证书课程考试大纲与专业课程标准相衔接，将取证的技能测试内容纳入实践教学体系，创新人才培养模式、强化学生技能训练。

2017年1191名毕业生中，1125人，2014人次取得了国家或行业中、职业资格证书，中、高级技能等级证书，取证率达到94.46%。

表3 2018年度学生获证一览表

序号	职业技能鉴定站（所）全称	鉴定内容		建立单位		鉴定数（人天）	
		工种/证书名称 （全称）	等级	级别	部门	社会	在校生
1	资阳市职业技能鉴定指导中心	汽车维修工	中级	地市级	省市部门	0	1,493
2	资阳市职业技能鉴定指导中心	维修电工	中级	地市级	省市部门	0	1,338
3	资阳市职业技能鉴定指导中心	加工中心操作工	中级	地市级	省市部门	0	41
4	资阳市职业技能鉴定指导中心	数控车工	中级	地市级	省市部门	0	14
5	资阳市职业技能鉴定指导中心	数控铣工	中级	地市级	省市部门	0	22
6	资阳市职业技能鉴定指导中心	车工	中级	地市级	省市部门	0	19
7	资阳市职业技能鉴定指导中心	钳工	中级	地市级	省市部门	0	26
8	成都市职业技能鉴定指导中心	汽车维修钣金工	高级	省级	省市部门	0	2
9	成都市职业技能鉴定指导中心	维修电工	高级	省级	省市部门	0	319
10	成都市职业技能鉴定指导中心	汽车维修工	高级	省级	省市部门	0	561
11	成都市职业技能鉴定指导中心	焊工	高级	省级	省市部门	0	23
12	成都市职业技能鉴定指导中心	汽车维修钣金工	中级	省级	省市部门	0	1,220
13	成都市职业技能鉴定指导中心	焊工	中级	省级	省市部门	0	52
14	资阳市职业技能鉴定指导中心	计算机操作员	中级	地市级	省市部门	0	160
合计						0	3835

2. 建设和完善校内技能鉴定机构

我院国家职业技能鉴定所于2017年成立，近年来，学院加强与劳动、人事部门的合作，加大人员和经费投入，不断建设与完善技能鉴定所。目前可开展五个工种（汽车维修工、电工、焊工、钳工、车工）初、中、高级工，一个职业资格证书（保育员）的鉴定，既可面对本院在校的高职学生，也可对企业职工开展职业技能培训和鉴定工作，并办理发放国家职业

资格证书。

学院技能鉴定所的成立，给学生参加技能鉴定和职业资格取证的报名、考试等环节带来极大便利，有力地宣传和推进了职业技能鉴定和职业资格取证工作。截止到2018年7月，共计5290人次，通过学院技能鉴定所，获得汽车维修工、数控车工、电工、焊工、钳工等工种的中级技能证书。

3. 以赛促教、以赛促学，提升师生专业技能

为激发学生的学习兴趣和创新能力，锻炼学生的创新思维，提高学生解决实际问题的能力，培养高素质技能型人才，学院鼓励学生参加各类科技创新、技能竞赛活动，提高学生的实践能力和创新精神，并制定相关管理制度，使学生参加技能竞赛的组织管理工作规范化、科学化、制度化，有效达到参与竞赛的目的，提升师生专业技能。

2018年度学院组织学生参加了多项技能竞赛，并取得优异的成绩，获省级以上奖项如下表。

表4 2018年度学生参加省级以上技能竞赛获奖一览表

序号	项目名称(全称)	级别	获奖情况	获奖日期	学生名单	指导教师名单
1	2017年全国三维数字化创新设计大赛(四川赛区)	省部级	二等奖	2017.10	王肖钧峰 秦远斌 江双均 陈麒任	张超 郑文杰
2	2017年全国机械行业职业院校技能大赛纯电动汽车技术服务大赛	国家级	三等奖	2017.11	邓军 陈奇	袁尉铭 李烈昭
3	第10届全国三维数字化创新设计大赛年度总决赛	国家级	三等奖	2017.12	王肖钧峰 秦远斌 江双均、陈麒任	张超 郑文杰
4	2018年四川省高职院校大学生汽车检测与维修大赛	省部级	三等奖	2018.04	闵友权 舒世金 冷宏成	赵厚程 曹鑫
5	2018年四川省高职院校电子商务技能大赛	省部级	三等奖	2018.04	杜林妍 何峰宇 潘晓庆 吴学萍	李建霞 李秀娟
6	2018年四川省高职院校大学生新	省部级	三等奖	2018.04	胡月艺 甘立松	李烈昭 周贵富



	能源汽车技术与服务技能大赛					
7	2018年四川省高职院校大学生工业机器人技术应用技能大赛	省部级	三等奖	2018.04	叶震 王涛 黄咸明	刘旭 邹嗣明
8	2018年四川省高职院校会计技能大赛	省部级	三等奖	2018.04	吴四方 李梦娇 饶尚苗、郑富源	任静

（三）综合素质培养

学校坚持以学生思想政治教育为中心，以强化学生管理工作为重点，以培养高素质技术技能型人才为根本，以素质教育工程建设项目为平台，以构建和谐校园为目标，以加强辅导员、学生干部队伍建设为抓手，不断增强服务意识和责任意识，积极做好学生资助、评奖评优、学生活动和心理咨询等工作。一年来，在各系、各部门的大力支持和学工战线的共同努力下，顺利完成了学院交办的各项工作。

1. 以业余党团校、党知识小组，心理健康月，思政讲座，军训等为载体，培养学生爱党爱国、积极向上的思想理念

学院把思想政治教育工作作为学生工作的主体，常抓不懈。坚持以马克思列宁主义、毛泽东思想、邓小平理论、三个代表、科学发展观、习近平系列讲话为指导，在学生党员中深入开展“两学一做”活动，要求部门成员及广大学工人员充分认识到加强大学生思想政治教育问题的重要性和紧迫性，正视当前在高校学生思想政治教育工作中面临的严峻挑战，掌握科学有效的方法，把社会主义核心价值观融入教育全过程，牢固树立“育人为本、德育为先”的观念，切实把德育放在各项教育工作的首位，以理想信念教育为核心，以学生养成教育为基点，以学生素质教育为目标，增强思想政治工作的预见性和时效性，促进学生德智体美全面发展，积极引导树立学生树立正确的世界观、人生观和价值观，把学生管理工作的各个方

面落到实处。

(1) 坚持以思想政治教育为中心，配合学院德育工作，深入扎实地开展思想政治素质教育。坚持共产主义理想和社会主义文明教育，坚持爱国主义、集体主义、时事政治和民主法制教育，坚持职业道德教育和社会公民道德教育，坚持正确的世界观、人生观和价值观教育，坚持革命传统教育，围绕大事、时事、重要事开展思想政治教育，全面提高学生的思想政治水平。

(2) 以业余党团校、党的知识学习小组为基础，以国旗下的演讲、每隔一周的组织生活为主要阵地，以学生团体组织生活、专题讲座为主要载体，以校园网络、校园广播为主要宣传方式，多方面多渠道多形式开展团员青年思想政治教育。通过理论学习、知识竞赛、技能展示、时事论坛等生动活泼的方式开展政治理论学习，激发广大团员青年的爱国情操、集体主义精神和献身社会主义现代化建设的远大理想，坚定共产主义信念，开展形式多样的爱国主义教育。

(3) 加强院学生会、学生社团、青年志愿者服务中心和各系团总支学生会、班级干部等学生干部的培训引导、教育工作，积极开展“学习职业理论、掌握职业技能、实践职业道德规范”的活动。全年院级组织培训学生干部 18 次，各系组织培训各类学生干部 24 次。

表 5 2018 年度学生社团一览表

序号	社团名称(全称)	社团类别	登记情况		活动经费 (元)	学校指导部门
			登记日期	批准单位(部门)		
1	TNG 街舞社	文化艺术	201309	院团委	807.00	社团联合会
2	Fly 轮滑社	体育竞技	201409	院团委	70.00	社团联合会
3	篮球协会	体育竞技	201309	院团委	628.00	社团联合会



4	乒乓协会	体育竞技	201309	院团委	325.00	社团联合会
5	白羽飞扬羽毛球社	体育竞技	201309	院团委	521.00	社团联合会
6	动漫 cosplay 协会	文化艺术	201309	院团委	1200.00	社团联合会
7	武术社	体育竞技	201309	院团委	305.00	社团联合会
8	时光匣子摄影制作协会	文化艺术	201409	院团委	429.00	社团联合会
9	跆拳道社	体育竞技	201309	院团委	215.00	社团联合会
10	新意书法社	文化艺术	201309	院团委	315.00	社团联合会
11	棋界社	体育竞技	201309	院团委	268.00	社团联合会
12	DIY 串珠社	文化艺术	201409	院团委	366.00	社团联合会
13	JOKER 音乐社	兴趣爱好	201310	院团委	206.00	社团联合会
14	嘻哈说唱社	文化艺术	201809	院团委	0.00	社团联合会
15	人在旅途骑行社	体育竞技	201503	院团委	865.00	社团联合会
16	足球社	体育竞技	201809	院团委	0.00	社团联合会
17	汉服社	文化艺术	201809	院团委	280.00	社团联合会
18	健身形体社	体育竞技	201604	院团委	633.00	社团联合会
合计					7433.00	

(4) 深入开展“法律进校园”工作，加强法制教育和诚信教育。教育学生要学法、知法、守法，增强纪律观念。培养学生自强不息、诚实守信、勇于探索的精神，形成严谨的学术风气。引导学生确立严谨治学、诚信为人的观念，重点结合考风考纪、学费收缴、助学贷款偿还等方面来开展。

(5) 加强知礼向善、文明修身教育。引导学生坚持从我做起，从点滴做起，克服各种不文明行为，自觉养成良好的道德习惯。

(6) 加强校规校纪教育。要坚持依法治教，严明学习纪律，严格考试管理，严肃考场纪律，严格评分标准，坚决遏制考试作弊现象，对于违反学院纪律的学生，按照有关规定严肃处理。

表 6 2018 年度学生活动一览表

序号	活动名称	活动时间	活动地点	组织单位	参与人次	活动类型
1	军训汇报表演协助	2017.09.08	足球场	院学生会	50 人	文艺表演类
2	2017 级招新工作	2017.09.12	五月花广场	院学生会	67 人	组织建设类
3	学生干部联谊会	2017.09.26	五月花广场	院学生会	1763 人	文艺表演类

4	十九大爱国演讲比赛	2017.10.25	一教二阶	院学生会	1500人	才艺比拼类
5	感恩季启动仪式	2017.11.24	五月花广场	院学生会	3000人	校园文化类
6	感恩季成人礼及冠仪式	2017.11.26	五月花广场	院学生会	1000人	校园活动类
7	感恩季征文比赛活动	2017.12.09	一教教学楼	院学生会	200人	校园活动类
8	2018年新年晚会	2017.12.28	五月花广场	院学生会	3957人	文艺表演类
9	学院广场舞活动	2018.03.18	五月花广场	院学生会	142人	特色活动类
10	学院单招之食堂快闪	2018.03.30	食堂	院学生会	30人	校园文化类
11	汽车知识小竞赛	2018.03.30	五月花广场	院学生会	42人	才艺比拼类
12	国学知识讲座系列之一	2018.04.05	一教二阶	院学生会	124人	政治思想类
13	大型汉服展示活动	2018.04.26	五月花广场	院学生会	800人	特色活动类
14	好书分享活动	2018.04.28	五月花广场	院学生会	120人	特色活动类
15	五四诗歌朗诵	2018.05.3	五月花广场	院学生会	3000人	校园文化类
16	第五届职业规划大赛	2018.05.16	一教二阶	院学生会	120人	思想建设类
17	招新宣讲	2018.05.18	一教教学楼	院学生会	800人	组织建设类
18	新生报名和面试	2018.05.18	五月花广场	院学生会	140人	组织建设类
19	“远离毒品 乐享资阳”禁毒文艺汇演舞蹈节目《从头再来》	2018.06.03	资阳市委	院学生会	72人	公益类
20	“税法进校园”征文活动	2018.06	一教教学楼	院学生会	20人	政治思想类
21	国学知识讲座系列之二	2018.06.03	一教二阶	院学生会	89人	思想建设类
22	“菁生有你 季忆留夏”2018届毕业生歌会	2018.06.19	五月花广场	院学生会	3000人	校园文化类
23	2018届毕业典礼	2018.06.20	五月花广场	院学生会	1500人	校园文化类
24	观看禁毒演出视频	2018.06.26	一教二阶	院学生会	120人	思想建设类
合计					21656人次	

2. 以“两室”文化建设、评优创先为载体，培养优良的学风校风

人才培养是高校的根本任务，学习是学生成才的重要途径。一年来，学院坚持引导学生以学为主，勤奋刻苦。积极采取措施，将学生的主要精力引导到学习上来，使学生在大学期间学有所成。

(1) 坚持思想教育与学风建设相结合，采取各种措施调动学生学习的积极性。把理想教育和职业生涯规划结合起来，引导学生做好职业生涯规划 and 大学学习计划。从学生进校进行专业教育时就开始对其灌输就业意识，使学生明确学习目标。

(2) 加强学生课堂及课外活动的出勤管理，加强上课迟到及到课率情况检查，完善并落实各项学习制度，加强学生宿舍各项管理制度，规范

学生日常学习行为，使学生将主要精力用于学习。对学生的各项出勤、宿舍卫生等情况进行检查与通报，发现问题督促其及时整改，并与系部班级目标考核挂钩，与学生综合素质测评、评优评奖相结合。

(3) 加强学习方法的辅导与交流，引导学生培养科学的治学精神、治学态度和治学方法。

(4) 完善激励机制，引导和鼓励学生积极参与各类技能竞赛。

(5) 积极开展“优秀学生干部”、“优秀学生”、“优秀团干部”、“优秀团员”、“优秀大学毕业生”等各项优秀的评选表彰，使同学们形成争当先进、赶超先进的向上意识。

(6) 宣传先进典型，树立学习榜样。继续办好荣誉墙，以激发广大学生的学习积极性，同时对到课率低的班级通过专题班会研究问题源头，拿出解决办法。对违规违纪学生严肃教育、严厉处分，起到帮助和警示作用。

(7) 继续组建校园文明劝导队，发挥学生文明劝导队的作用。每天对校园进行巡查，规劝学生养成良好的行为习惯，保障良好的育人环境。

3. 强化服务意识，着力为学生办实事解难事

学院要求各职能部门、每位工作人员始终牢记“三个一切”的服务理念，把“一切为了学生”作为工作的出发点，把“为了一切学生”作为工作的结合点，把“为了学生的一切”作为工作的落脚点，全心全意为广大学生服务，时刻树立服务意识。牢固树立“四中心、五满意”（办学以学生为中心、以就业为导向；教学以教师为中心、以质量为导向；管理以师生为中心、以服务为导向；宣传以育人中心、以亮点为导向。以及学生

关爱满意、课堂教学满意、教风学风满意、后勤保障满意、就业服务满意)的办学思想,进一步强化了学生工作,为学生的成长、学习、就业和发展提供了制度保障。

(1) 夯实共青团的基础,增强共青团的战斗力。不断加强共青团的组织建设,突出团总支和团支部目标管理,完善团内各项规章制度,大胆探索团干部队伍建设,切实做好新团员的发展和表彰先进的工作,完善档案管理,积极探索共青团对学生会工作的指导,为团组织在新形势下更好地开展工作而寻求新的发展思路。

(2) 完善贫困学生资助保障机制,帮助经济困难学生顺利完成学业。通过发放各类奖学金和助学金、学费减免等途径,引导家庭贫困学生刻苦学习,自强自立,奋发成才;积极协助银行和生源地资助中心,完成生源地助学贷款工作,发挥国家助学贷款资助贫困生的主渠道作用;落实抓好校园岗位勤工助学工作,改变原有的部分学费减免为提供校内岗位获得报酬的形式,为更多的学生提供勤工俭学的机会。

(3) 加强心理健康教育,健全危机预警机制,保证学生身心健康发展。在学生工作人员及教师中开展心理健康知识专题培训,发挥教师在心理健康知识普及和学生心理健康教育中的重要作用,完成了2017级800余名新生的心理健康普查,建立和完善了所有学生的心理健康档案;在原有心理健康教育的措施基础上,利用心理健康教育周开展丰富多彩的团体咨询活动,扩大心理咨询的范围;探索实现心理健康教育和思想政治教育有机结合的新途径、新办法,把心理疏导和思想教育结合起来,提高学生工作的实效性;健全心理危机预警机制,及时发现潜在的问题,采取有效

措施，减少危机发生的突发性和意外性，形成集普查、咨询、干预、调节一体化的心理健康教育机制。

4. 强化安全教育与管理，确保学院的稳定与学生的安全

(1) 坚持“常防不懈，常抓不懈”的安全稳定工作原则，加大安全知识宣传力度，加强学生自我防范意识教育，培养学生应对和处置突发事件的能力。学院有藏族、彝族、回族等少数民族学生，学院在相关节假日及敏感时期认真做好特殊时期的维稳工作。

(2) 院、系两级学生工作组织定期、不定期检查学生宿舍，消除安全隐患。积极开展警示教育和跟踪教育工作，防患于未然。

(3) 加强特殊群体工作，积极关心帮助特殊群体学生。全院分班级、系建立了特殊群体档案，并及时更新，建立特殊群体学生的动态数据。

5. 奖助金的实施情况

2017—2018 学年度，我院发放国家助学金 401.41 万元，国家奖助学金 16.85 万元；省级助学金 12.61 万元，市级助学金 800 元，应征入伍资助金 68.91 万元，学费补助 2.8 万元，毕业生就业困难帮扶金 2.28 万元，共计金额 504.99 万元。

(四) 毕业生就业情况

1. 毕业生基本情况

2018 年四川希望汽车职业学院共有毕业生 2221 人，其中男生 1810 人，占毕业生总数的 81.49%，女生 411 人，占毕业生总数的 18.51%。生源全部来自四川省。

2. 就业率

2017 届毕业生直接就业 1870 人，就业率为 84.20%。就业率排名前六的专业分别是会计、模具设计与制造、财务管理、汽车检测与维修技术、数控技术、汽车技术服务与营销。2018 届毕业生专业就业率统计如下表。

表 7 2018 届毕业生专业就业率统计

序号	专业名称	毕业生数 (人)	毕业生就业情况												
			9 月 1 日就业										起薪线 (元)	对口就业	
			就业 数 (人)	就业 率 (%)	本地市		本省市		本区域		其他			就业 数 (人)	对口 率 (%)
就业数 (人)	比例 (%)	就业数 (人)			比例 (%)	就业数 (人)	比例 (%)	就业数 (人)	比例 (%)						
1	会计	221	203	91.86	10	4.93	185	91.13	193	95.07	10	4.93	3000	203	100
2	模具设计与制造	22	20	90.91	0	0.00	2	10.00	2	10.00	18	90.00	3000	20	100
3	财务管理	44	39	88.64	2	5.13	35	89.74	35	89.74	4	10.26	3000	39	100
4	汽车检测与维修技术	827	720	87.06	52	7.22	322	44.72	416	57.78	304	42.22	3000	720	100
5	数控技术	23	20	86.96	1	5.00	3	15.00	3	15.00	17	85.00	3000	20	100
6	汽车营销与服务	262	226	86.26	19	8.41	208	92.04	215	95.13	11	4.87	3000	226	100
7	汽车制造与装配技术	85	72	84.71	2	2.78	26	36.11	32	44.44	40	55.56	3000	72	100
8	建设工程管理	18	15	83.33	0	0.00	14	93.33	14	93.33	1	6.67	3000	15	100
9	电子商务	48	39	81.25	2	5.13	35	89.74	36	92.31	3	7.69	3000	39	100
10	汽车电子技术	63	50	79.37	15	30.00	41	82.00	48	96.00	2	4.00	3000	50	100
11	汽车车身维修技术	24	19	79.17	0	0.00	7	36.84	7	36.84	12	63.16	3000	19	100
12	工程造价	49	38	77.55	1	2.63	29	76.32	32	84.21	6	15.79	3000	38	100
13	新能源汽车技术	439	338	76.99	60	17.75	148	43.79	162	47.93	176	52.07	3000	337	100
14	汽车改装技术	96	71	73.96	8	11.27	48	67.61	70	98.59	1	1.41	3000	71	100
合计		2221	1870	84.20	172	9.20	1103	58.98	1265	67.65	605	32.35		1869	99.95

3. 就业流向

2018 届毕业生就业主要以四川省内为主，其中成都市 428 人，重庆市 191 人、福建东南 51 人，上海 37 人，厦门 31 人。

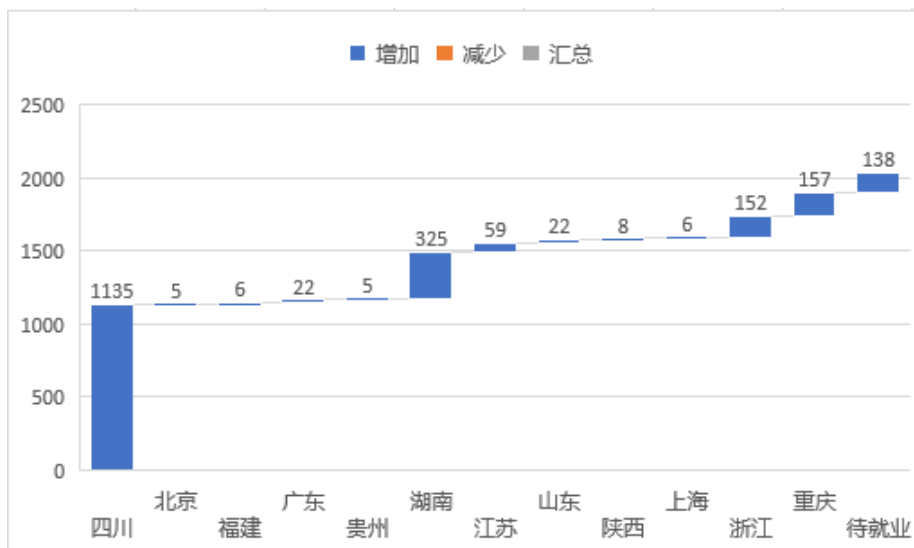


图 1 2018 届毕业生就业地区统计

4. 知名企业就业情况

2018 届毕业生就业较为集中企业，如表 2 所示。

表 8 2018 届毕业生就业企业统计

序号	企业名称	接收人数
1	东南（福建）汽车工业有限公司	51
2	重庆力帆汽车有限公司	37
3	厦门金龙联合汽车工业有限公司	28
4	重庆北汽银翔贸易有限公司	26
5	上海车亨家汽车科技服务有限公司	22
6	上汽依维柯红岩商用车有限公司	15
7	四川链家房地产经纪有限公司	11

5. 就业质量分析

学院就业处自 2018 年 9 月 20 日至 2018 年 10 月 20 日，进行了为期 30 天的就业状况调查，通过电话、QQ、微信、电子邮件等方式回访毕业生，在接受问卷的签约毕业生中：

(1) 薪酬水平 通过对工作半年的 2018 届毕业生进行抽样调查（抽样总人数 40%）表明，月薪在 5000 元以上占 1%，4000-4999 元占 10%，3000-3999 元占 33%。2000-2999 元 48%。

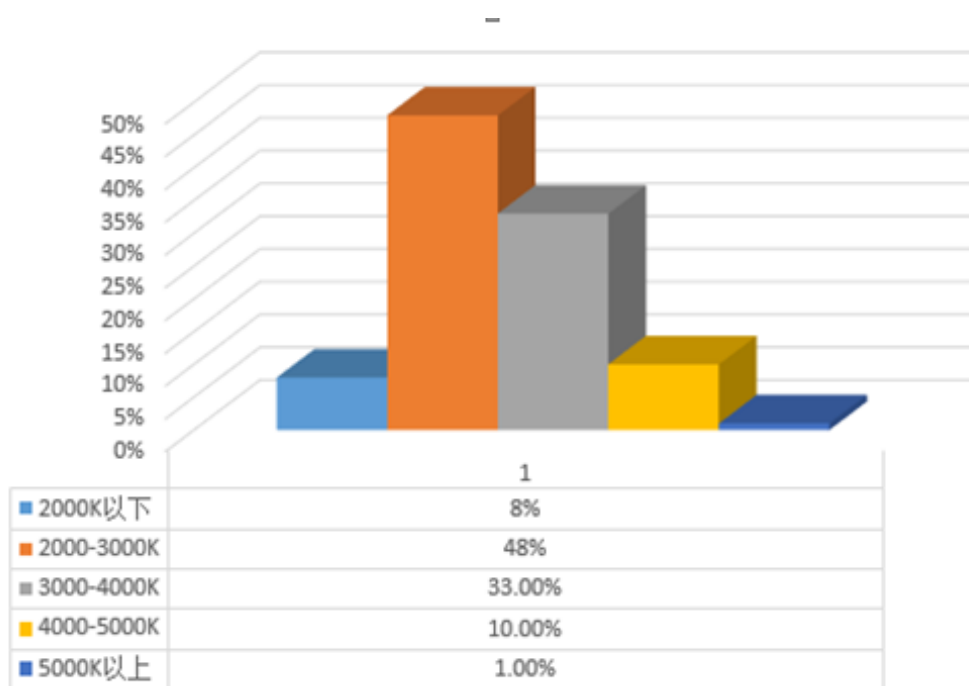


图 2 2018 届毕业生薪酬水平统计

(2) 专业对口度 通过对工作半年的 2018 届毕业生进行抽样调查 (抽样总人数 40%) 表明, 学院毕业生的专业对口度最高达到 49.73%, 比较对口 28.12%, 一定程度上相关 15.38%。

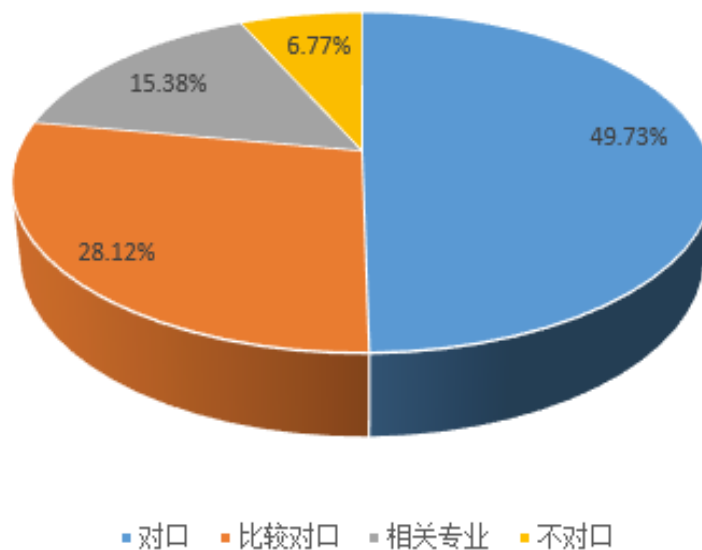


图 3 2018 届毕业生专业对口度统计

(3) 就业满意度 通过对工作半年的 2018 届毕业生进行抽样调查 (抽样总人数 40%) 表明, 毕业生对签约单位月薪及环境满意度达到 41%, 基本满意达到 45%。

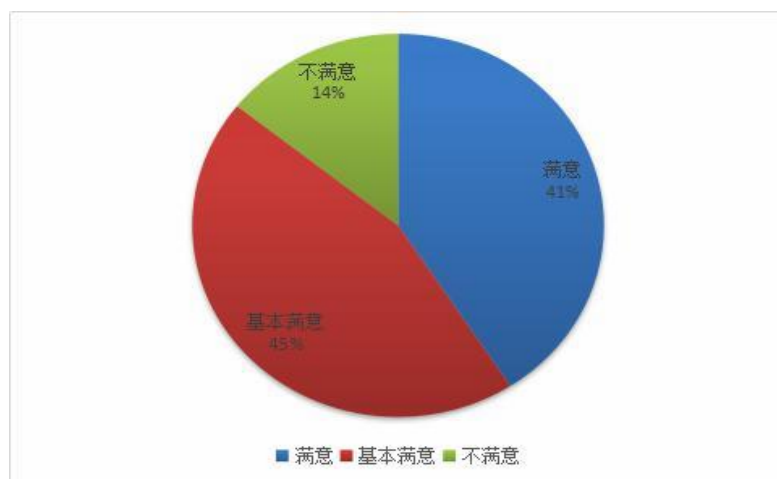


图 4 2018 届毕业生就业满意度统计

三、教学改革

(一) 专业建设

1. 服务区域经济发展, 主动优化专业结构

资阳市位于成渝制造业核心区, 也位于成渝汽车产业带的枢纽位置, 为更好地为区域产业发展服务, 学院主动调整专业布局, 确定了“以汽车类专业为龙头、机电类专业为支撑、经管类专业为延伸、护理、学前专业为拓展”的专业建设发展定位。集中优势资源做专、做精、做强汽车类相关专业, 重点把汽车制造与装配技术、新能源汽车技术、汽车检测与维修技术打造成为学院的特色专业, 同时加强电子商务、护理、学前教育等专业建设。因此, 在保持 2017 年 7 个招生专业的基础上, 学院决定 2018 年恢复已经停招的汽车电子技术、电子商务等 6 个专业; 新增申报专业 3 个: 城市轨道交通运营管理、高速铁路客运乘务、市场营销, 2018 年招

生专业 16 个，2018 年申报护理专业和学前教育专业，使学院的专业结构更趋优化合理。

2. 围绕区域主导产业，建设重点和特色专业

学院重点专业和特色专业布局与资阳市建设成渝制造业核心区、巩固提升汽车零部件业、建设汽车特色产业园高度契合，遴选新能源汽车技术、汽车检测与维修技术、汽车营销与服务等 3 个专业作为院级重点专业进行建设。集中财力建设重点专业实训室 37 个，引进相应的中高级人才 9 人。其中汽车检测与维修技术、汽车营销与服务专业已被遴选为集团特色专业建设项目，新能源汽车技术专业为集团培育的特色专业建设项目，3 个专业的立项建设经费 75 万元。

（二）人才培养模式

1. 规范教育教学管理，修订人才培养方案

根据 2017 年 7 月教育部《关于职业院校专业人才培养方案制订工作的指导意见》，以高等职业学校专业教学标准为依据，2018 年 4 月学院启动 2018 版人才培养方案制定工作。2018 年 7 月完成 2018 年招生的 16 个专业的人才培养方案制定工作。

2. 创新育人机制，积极探索校企合作、产教融合的人才培养模式

学院经过五年探索，初步形成了突出体现实践性、开放性和职业性的“校企五对接、能力四递进、素质全贯通”的工学结合、校企协同、产教融合人才培养模式。“校企五对接”是指专业与产业、职业岗位对接，专业课程内容与职业标准对接，教学过程与生产过程对接，学历证书与职业资格证书对接，职业教育与终身学习对接。“能力四递进”是指专业基本

能力、专业核心能力、专业综合能力和专业创新能力四层次递进。“素质全贯通”是指在教育教学过程中，特别是课堂教学、顶岗实习和课外活动中融入“职业”教育。促进我院的教学迈上了一个新台阶。各重点专业在此理念指引下探索各具特色的人才培养模式。

(1) 汽车检测与维修专业按照“四位一体”人才培养模式，即课堂教学、校内实训、企业实习和校园文化四位一体共育人才。以工作要求为目标，以能力培养为核心，以汽修专业知识为基础，以工作过程和技能为重点，以素质教育为取向。立足课堂，在“静”中传授知识；加强校内实训，在“做”中培养技能；依托企业实习，在“用”中完善自我；积极参加校园文化，在“动”中提升素质。

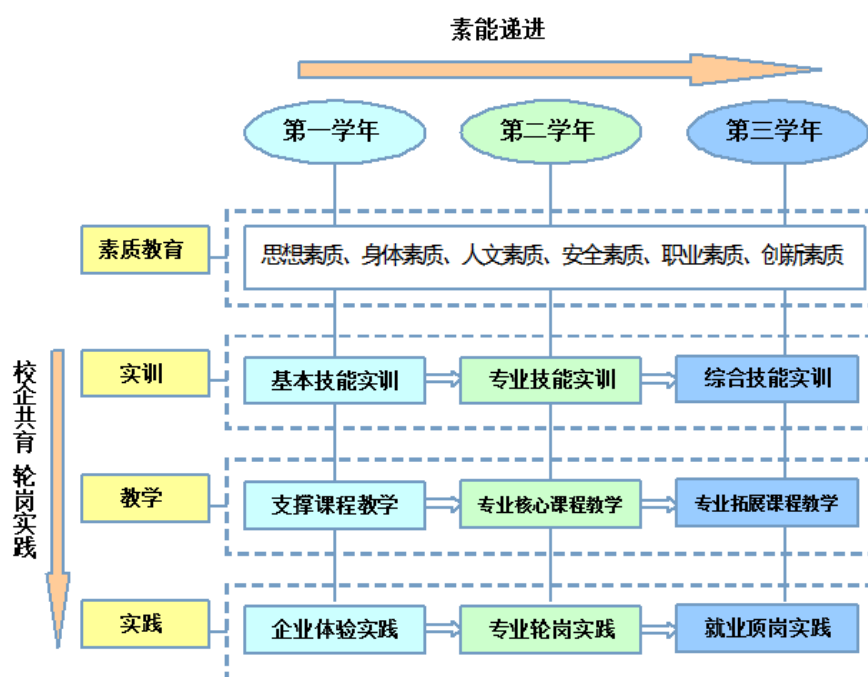


图5 汽车检测与维修专业人才培养模式图示

(2) 新能源汽车技术专业，按“能力分段递进、按需补砌知识细节”的人才培养路径，通过“双五”制定的人才培养方案。1.5个阶段（职业

基本认知与素养、职业岗位基本能力、职业岗位综合能力、职业岗位拓展能力、顶岗实习），实现递进培养，逐步提升，强化学生知识、技能，实现理论知识与生产实践的融合，使学生毕业后能直接胜任新能源汽车零部件生产、整车装配、调试、检测、整车及配件销售、售后服务、工艺设计、企业管理等工作岗位。2.5步循环（制定、实施、检测、反馈、会诊）培养路径构架见下图：

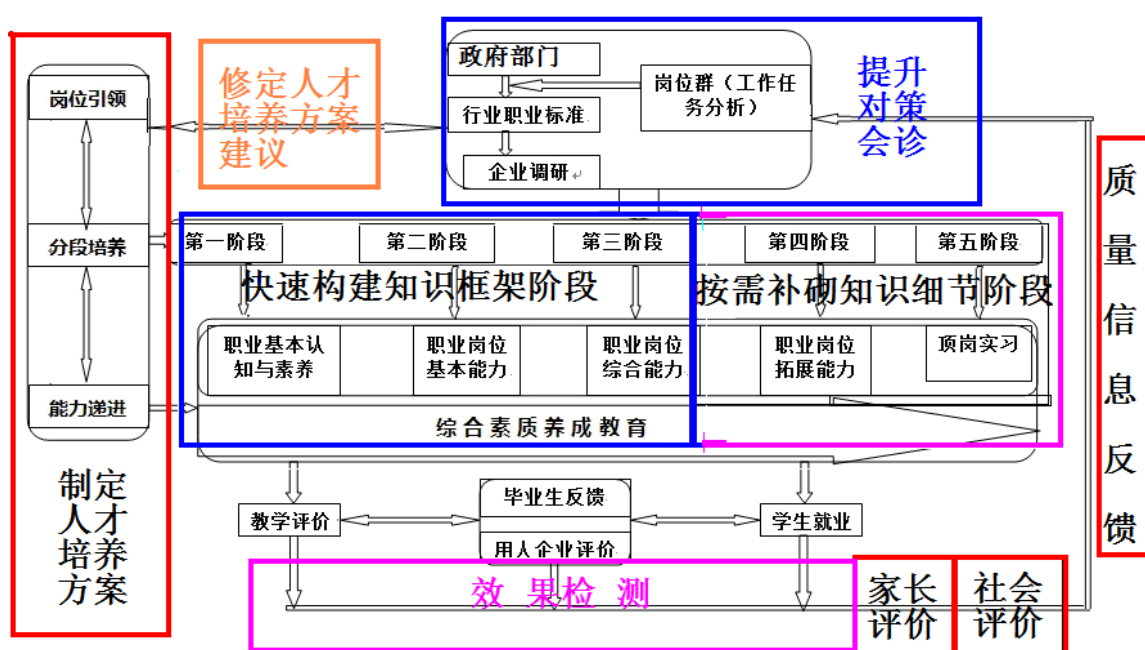


图6 “快速构建知识构架，按需补砌知识细节”培养路径框架构图

(3) 汽车服务与营销专业实行“432、课程职业化、订单式培养”的人才培养模式，即4种培养方向：汽车营销、汽车维修接待、汽车保险与理赔；二手车鉴定与销售；3种教学模式，即课堂理论学习、校内实训和企业顶岗实习；1种能力培养：即就业能力、职业发展能力；课程职业化：做中学、学中做，实现职业岗位工作技能转变为课程教学内容，培养职业岗位实操技能；订单培养：务实推进和不断开发校企合作，加大校企合作的力度、广度和深度，探索校企共育的模式，实现订单式人才培养。

（三）课程体系

学院积极推进以突出学生职业能力培养为主线的课程改革，不断改进课程教学模式，优化课程教学资源 and 课程体系。

1. 围绕专业培养目标，构建专业课程新体系

学院依托专业建设指导委员会，与行业企业合作制定人才培养方案。围绕专业培养目标，以职业岗位分析为基础，以工作过程为导向，以工作任务为主线，构建课程体系。引入行业企业技术标准，更新课程教学内容，调整课程结构，探索教材创新，体现职业性、实践性和开放性。教学实践中，逐步实现了课程教学与技能鉴定培训的融合、课程考核与职业资格取证的对接。同时，根据办学定位与专业特色，积极探索与行业企业合作开发课程的工作机制，并以精品课程建设为引领，提升学院课程建设的整体水平。

2. 深入探讨高职课程标准内涵，修订课程标准

为了进一步完善学院教学规范，保证教学活动科学、有效的开展，提高人才培养质量，2018年4月，学院在启动2018版人才培养方案制定工作的同时，重新制定课程标准编制方案。组织学院教师深入探讨高职课程标准的内涵，确定以项目任务制的方式构建课程标准，并于2018年7月完成2018年招生的16个专业第一学期课程的课程标准编制工作，预计2018年底完成全部课程的课程标准制定工作。

3. 改进课程教学模式，推进教学手段多元化

学院积极引导各系（部）、各专业结合专业特点开展教学模式改革，有针对性地采用工学交替、任务驱动、项目导向等教学模式，充分体现“教、

学、做”一体化的原则。不断改善校内实训条件，满足理实一体化教学的要求。同时，学院逐步推进教学信息化、网络化建设，绝大多数的教师能应用现代教学技术手段开展教学。

4. 加强教学资料建设，推进课程资源的优化

学院，先后出台 4 项课程建设及管理制度。不断完善教学资料建设制度，优化课程资源。一方面重视教案编写和教材选用等基础工作，并鼓励和支持教师编写制作个性化教案、课件、特色教材和实践教学指导材料；另一方面，进一步加强馆藏图书、校园网等公共教学资源建设。截止 2017 年底，共有 14 门课程纳入学院教改课题建设项目，7 门课程获得希望教育集团精品课程建设立项。已开发课程标准 98 门，其中理实一体化课程标准 15 门。校企合作开发出版教材 3 部、实训指导书 18 本。

（四）师资队伍建设

学院高度重视师资队伍建设，围绕重点专业建设的需要，以“双师素质”教师和“双师结构”教学团队建设为重点，积极实施高层次人才教师培养工程。

1. 完善制度强化管理，提升实操技能

学院专门制定了《教职工在职培训计划》、《双师素质教师管理办法》、《专任教师赴企业挂职锻炼管理办法》等制度，对教师的培训进修提出明确要求，鼓励专业教师参加职业技能鉴定和考取职业资格证书，鼓励教师提高动手能力、提升综合素质。学院积极选派骨干教师参加双师素质培训和到生产一线挂职锻炼，利用寒暑假选派中青年教师到企业参与实践，先后有 85 名教师到南骏汽车等多个单位进行实践和挂职锻炼，50 余人次的

教师参加各类短期培训进修，通过下厂锻炼，教师们不仅了解了行业、企业的发展方向及最新动态，而且学习到了先进的生产技术和先进的管理理念，不同程度上锻炼了专业技能，提高了实操能力，积累了实践经验。

2. 开展教学技能竞赛，促进教师教学能力提高

根据集团要求，结合学院实际，以“教研室选拔，系部预赛、学院决赛”的方式，2017年10月组织开展了全院教师参加的实验实训教师教学技能竞赛，2018年5月组织开展了全院教师参加的教师课堂教学技能竞赛，营造全院教师技能大练兵的良好氛围，进一步提升全院教师教育教学能力，推进教育教学质量的稳步提高。

3. 发挥企业办学优势，打造“双师结构”教学团队

学院充分发挥希望集团的人力资源优势，实施以“优化、培养、引进、外聘”为核心的师资队伍建设工程，有计划、分步骤地打造专兼结合的“双师结构”教学团队。学院通过一系列政策，吸引能工巧匠担任兼职教师，他们主要是来自企业的技师和技术人员，主要承担实践技能课程的教学。他们实践能力强，在“双师结构”教学团队的建设中发挥着积极的作用。在教学上，学院对兼职教师和专任教师实行一体化日常管理，并定期进行教学能力培训。

目前，学院校外兼职教师有29人，他们与专任教师一起构成了学院专兼结合的“双师结构”教学团队，为提高实践课的教学效果提供了保障。逐步形成理论性课程以校内专任教师主讲为主，实践性课程由专任教师和兼职教师共同完成，顶岗实习等实践技能课程主要由兼职教师承担的课程教学格局，从而提高了实践课的教学效果。

（四）实践教学

学院始终把实践教学作为专业教学的核心环节，在 2018 版人才培养方案中要求实践教学课时比例达到 60%以上，坚持推行“双证书”制度，不断完善实践教学体系。截止到 2018 年 7 月，学院拥有整车、发动机构造、底盘构造、拆装、汽车电工电子、电气、电控，汽车钣喷、美容、新能源汽车联合实验室、整车展示销售区等实训室 102 个，实训设备价值总额达 6000 余万元，配置实训设备 2000 余台套，互联网多媒体电脑终端 1050 台套，虚拟仿真教学实训软件点位数达到 800 余个。学院不仅能够满足学生校内实习实训教学需求，还能承担地方行业、企业职业技能技术培训任务。

（五）校企合作

学院与四川现代、南车玉柴、南骏集团、长征宝马、重庆长安汽车、力帆汽车、依维柯红岩、上海大众等 70 余家知名企业开展了校企合作，既可为学生提供顶岗实习的机会，又为学生就业创业提供良好的发展空间。今年以来学院新增中航锂电江苏有限公司等校外实训实习挂牌基地 4 家。目前，正在与资阳邮电公司商谈共建电子商务实训室 1 个；正在与中航锂电公司商谈共建新能源电池实训室 1 个，该公司拟为学院汽车新能源专业提供和安装价值 1500 万元的一条动力电池生产线，该生产线主要用于新能源汽车动力电池专业课程的实训和理实一体化教学。该项目的实施，将进一步深化我院职业教育人才培养模式的改革，推进校企合作，做实做强新能源汽车专业“现代学徒制”项目。

四、政策保障

（一）制度保障

2018 年度，学院围绕提升内涵建设，进一步修订和完善各项规章制度，加大了依规建校、依法管校的力度。

1. 根据教育部《关于职业院校专业人才培养方案制订工作的指导意见》，以高等职业学校专业教学标准为依据，制定了学院人才培养方案制定的指导意见，并按要求完成 2018 年招生的 16 个专业的培养方案制定工作。

2. 根据集团办学指南研发方案的要求，学院承担了教学模块和保障模块的研发任务。该任务涵盖学校教学管理和后勤管理的部门简介、人员编制、各岗位职责、相关规章制度、工作计划、具体工作内容、相关附件等。通过教学模块和保障模块办学指南的研发，使相关各部门人员进一步明确工作职责、工作规范，做到各项工作有理可循，有据可依。

3. 学院办公室和教学督导室不定期组织对员工着装、打卡考勤、办公室规范等方面进行调查，定期通报执行情况，规范了教育、教学、师资、学生及后勤的管理过程，形成了计划、执行、督导检查、处理反馈的循环式质量管理监控体系，促进了教育教学质量的提高和各项管理效率的提升。

（二）经费保障

1. 学院是一所自收自支的民办院校。每年办学经费主要来源于事业收入、财政和四川希望教育产业集团拨款，2018 年度学院各项经费总收入 6353.456 万元，基础设施建设投入 1089 万元，教学科研仪器设备投入 777.68 万元，日常教学经费支出 37.82 万元，师资建设 1014.266 万元，

图书购置 45 万元，总计支出 2964.776 万元，保证了办学的正常运行。

2. 财务制度健全，遵守财经法规，账目清晰。各项收支严格按国家相关财务管理制度及学院《货币资金收支管理办法》、《固定资产管理办法》及《财务收支预算管理办法》执行。建校 5 年来，学院每月按时发放员工工资，从未出现拖欠员工工资现象。

五、国际合作

国际化是中国特色高水平职业教育一个重要点。作为一所只有 5 年校龄的民办高职院校，我们也在从引进来中，学习发达国家的职业教育的经验；从走出去中，一方面为学院的发展服务，另一方面也要为世界的发展服务。积极探索争取在国际合作方面早日实现零的突破。

1. 2018 年 6 月 21-22 日学院组织教务处领导、系（部）主任参加由泸州市人民政府、四川省教育厅、四川省人力资源和社会保障厅、德国德累斯顿工业大学职业教育与继续教育学院主办的第二届中德职业教育合作论坛（四川·泸州）。使大家开阔了视野，学习了发达国家的职业教育的经验。

2. 2017 年 10 月，学院与到访的学生韩国大邱大学代表就带薪实习项目、暑期留学项目、专升本合作项目等进行交流和沟通，达成了初步合作意向。

六、服务贡献

（一）政府购买服务

我校积极开展对外合作，发挥学院的专业优势，承接政府委托培训项目。如受资阳市人社局委托，承办汽车制造类 6 大项 24 个小项的工人等

级培训及考核工作，政府拨款 19.8 万元。大学生创业培训 SYB 项目，政府为 960 元/生，2017-2018 学年培训 6 期 289 人次，到款 27.7 万元；全年总收入：47.5 万。

（二）技术服务

学院通过出台《教科研项目管理办法》、《教科研工作考核及奖励办法》等文件，不断促进科研工作改革，同时通过政策引导、激励措施加快科研创新团队、研究机构的建设，不断提高教师的科研水平、技术服务能力。2018 年度，学院共申报、立项省级重大培育项目 1 项、重点项目 1 项、一般项目 5 项。

表 9 2018 年度省级科研项目一览表

序号	项目名称	学科类型	项目类型	学科	经费（万元）	负责人
1	砖厂自动化生产线的智能监控系统	自然科学	重大培育项目	理工	5	孙富平
2	构建生产性汽车综合实训室的探索——以四川希望汽车职业学院汽车综合实训室建设项目为例	自然科学	一般项目	理工	1	熊左桥
3	多模腔注塑模流道平衡控制分析	自然科学	一般项目	理工	1	李正光
4	创建新能源汽车专业课程新体系	人文社科	重点项目	人文	0.4	唐德修
5	中高职衔接教育培养模式探索——以四川希望汽车技师学院、汽车学院为例	人文社科	一般项目	人文	0.2	余德颂
6	高职院校大学生职业素养贯通式培养研究——以四川希望汽车职业学院为例	人文社科	一般项目	人文	0.2	陈超
7	“一带一路”新形势下新能源汽车专业校企合作	人文社科	一般项目	人文	0.2	谢鹏飞

（三）社会培训与社区服务

在资阳市卫计委支持下，2018 年 6 月承接资阳市卫生护理资格证考试、医生职业资格考试、药师职业资格考试，总共有 3400 人次参考，到款 2.3 万元；承接“资阳市十万职工大练兵暨首届资阳工匠杯”职业技能比赛，组织 20 余教师参加，涵盖车身修复、钳工等 7 个项目。到款 3 万元。

自 2013 年学院建校以来，我校作为资阳市第一所高职院校，发挥了为地方经济和行业发展服务的积极作用。

七、典型案例

（一）“远离毒品 乐享资阳”禁毒文艺汇演

2018 年 6 月，由资阳市禁毒办、市委宣传部、市公安局、市文化广电新闻出版局共同举办的主题为“远离毒害、乐享资阳”全市禁毒文艺演出活动中，四川希望汽车职业学院表演了舞蹈《从头再来》，讲述了“青春年少的花季少年们，在毒品的危害中葬送了自己的一切，多少温馨祥和的家庭为此而支离破碎。可贵的是，在全社会的关怀下，一双双关爱的手与毒魔争夺生命，少年们没有放弃，他们鼓起勇气开始新的征程。”演员们全情投入的精彩演出赢得了在场观众的共鸣与掌声，同时，生动的演出也给大家带来了一次深刻的禁毒教育。



（二）发挥优势，扶贫攻坚

根据省教育工委、教育厅扶贫工作部署，我院负责四川省阿坝藏族自治州若尔盖县和黑水县高山藏民区扶贫工作，为此，学院多次派出以院领导带队的工作组到实地考察调研，结合实际，与县政府共同商议拟定藏区同胞的教育扶贫和技术扶贫的实施方案。并在 2018 年 4 月成功举办了为

期三个月的第一期汽车维修工、焊工培训。通过培训，学员们都觉得学到了汽车维修工作技能，提高就业能力。



（三）职业规划大赛

2018年5月，四川希望汽车职业学院隆重举行第五届“希望生涯杯”职业生涯规划大赛。通过比赛，帮助大学生树立竞争意识、危机意识、职业规划意识，引导学生主动理解目标职业、主动使用科学工具理解自我、主动规划职业路径，提高大学生就业竞争能力和综合素质。



七、面临挑战

（一）现有办学条件面临挑战

学院在2017年3月通过了省教育厅组织的人才培养工作合格评估，办学条件得到了极大的改善，但校园面积、生均教学用房面积都还不能满足学院内涵建设及发展的需要。随着产业转型升级，社会对人才的需求也

在发生着变化，传统以技能型为主的人才需求，正在向以技术、技能为主的需求转变，为适应社会人才需求的变化，学校现有的仪器、设备、师资等都需要得到进一步的充实与提升。未来学校将会进一步加大基础条件建设，加大实训基地软硬件条件建设，加大师资队伍的能力建设，从而为人才培养的质量提供基础的保障。

（二）办学机制面临挑战

近几年，学院与众多企业和行业协会建立了合作关系，但合作的深度与广度尚需进一步拓展。在今后的工作中，仍需进一步优化校企合作机制，建设更加紧密型的校企合作关系，在合作体制机制方面，进一步明确合作各方的责、权、利，使产教融合，校企合作，工学结合、知行合一，不是停留在表面上，而是落在实处，有效地增强办学活力。

（三）创新创业教育面临挑战

近年来，学院积极组织学生参加校内外科技创新型技能大赛，鼓励学生创业，取得了一定成效。但仍低于全省高职院校平均水平。为此，学院在 2018 年制定了《学生创新创业实施方案》和《双创学分管理办法》，将创新创业教育纳入 2018 版人才培养方案中，明确提出创新创业项目是我院人才培养环节中的重要一环，凡就读于我院的普通全日制专科学生，在校期间必须获得创新创业模块 6 个课内学分和 6 个课外学分。这必将推动我院创新创业工作规范、有序、稳步的发展。

（四）社会服务能力面临挑战

我院属校龄只有 5 年的民办高职院校，知名度不高、内力不足是不争的事实。虽然学院现有 3.9 万平方米的实训场地、6000 多万元的实训设

备，可算是设施完善、装备精良，学院服务社会虽也做过一些探索，但离真正打开大门还有一段距离。为此学院将从以下几个方面，努力提高社会服务能力。

1.依托“省职业教育实践教学师资培训基地”和“国家职业技能鉴定所”，积极与地方政府和其他中高职院校衔接，广泛开展职业教育师资实践教学技能培训和职业技能鉴定工作。

2.结合学院课程体系建设，加大内部培训力度，推进理实一体化教学向纵深发展，继续加大高层次、高素质人才的引进力度，提升社会服务能力，拓宽社会服务的渠道。

3.深入研究资阳市十三五规划以及资阳市工业转型升级的现实需要，主动对接相关部门和相关企业，努力探索产教融合的新思路、新方法；为服务地方经济转型与发展，闯出一条企业、学院双赢的可行道路。

总之，学院将继续坚持“立足资阳，面向成渝，以服务汽车产业发展为主，以兼顾服务行业为辅，为地方培养各类技术技能人才”的办学定位，不断深化办学机制和教育教学改革，在校企合作、技术服务能力、科技成果转化能力等方面持续改进，不断提高人才培养质量和服务社会需求的能力，为汽车产业与区域经济社会发展做出新的贡献。

四川希望汽车职业学院

执笔人：吴小琴

2018年12月20日