

江苏德丰建设集团有限公司
参与高等职业教育人才培养工作年度报告（2019）

二〇一九年一月

目 录

一、企业概况.....	3
二、参与办学.....	4
三、资源投入.....	5
四、参与教学.....	7
五、助推企业发展	10

一、企业概况

江苏德丰建设集团有限公司成立于 2002 年 1 月，现为国家建筑工程施工总承包一级资质，先后取得市政公用工程施工总承包二级，建筑机电安装、起重设备安装、地基与基础、建筑装修装饰等工程专业承包贰级资质，钢结构工程专业承包叁级资质。

公司现有注册资本 30000 万元。2017 年 12 月，企业净资产 6.2 亿元，资产负债率 67%。近三年来，企业银行信用等级均为 AAA 级，银行授信额度每年均突破 5.5 亿元，结算收入年均突破 20 亿元，上缴税金每年均突破 5500 万元。年施工能力突破 350 万 m²。

公司现有大专以上学历、中高级技术管理人员 397 名，国家注册建造师 95 名，其中，一级注册建造师 53 人（不含临时一级建造师），二级建造师 42 人。具有高级技术职称的工程技术人员 26 人，财务、经济等高中级职称管理人员 296 人；具有建筑工程设计甲级资质人员 35 名。近三年来，公司科技活动经费每年均突破 1000 万元，先后主编国标 1 项，省级以上工法 2 项，获省级 QC 奖 8 项、科技成果奖 4 项，获得国家发明专利 2 项，实用新型专利 18 项，省市级以上刊物发表论文 36 项；系江苏科技大学教学科研基地，沙洲职业工学院、江苏建筑职业技术学院共建单位、江苏省企业研究生工作站、江苏省建筑业企业技术中心。

公司建立了信息化平台和 BIM 平台。先后获得省级以上优质工程奖 18 项，省级文明工地 59 项。先后被授予江苏省建筑业“最佳企业”、江苏省建筑业最具竞争力百强企业、江苏省建筑业信用管理示范单位、苏州市“优秀民营企业”、“重合同守信用企业”称号、苏州市政府投资建筑工程首批预选承包商。

二、参与办学

设立“德丰建筑学院”

为进一步深化产教融合、校企合作，充分发挥校企双方的资源优势，加强人才培养的适用性，根据有关推进校企合作和企业学院建设的文件精神，校企双方围绕共同育人、共建机构、共享资源，积极探索“校、产、学、研”深度融合新模式。早在2014年开始，江苏德丰建设集团有限公司已经在我院举办有“德丰班”，为了更加深入的开展校企合作，2018年6月签约在沙洲职业工学院内合作共建“德丰建筑学院”，以德丰学院为依托进一步在校内实训基地投入、人员互聘互兼、资源共建共享等方面全方位开展校企合作。



图1 德丰建筑学院成立签约仪式

德丰学院学生来源以江苏省普高学生为主，面向外省安徽、山东、贵州、河南等地招收普高毕业生，目前德丰学院在原有建筑工程技术专业德丰班基础上增加建筑智能化工程技术专业的德丰班。

德丰集团方在校方挂牌成立德丰建筑学院。德丰建筑学院管理团队由校企双方商定，主要负责人由德丰集团方担任。德丰集团方配备专门人员，负责开展学院的筹建、管理、招生就业、教学、实习实训、技能培训等各项工作。

德丰集团方辅助校方负责学院的日常运营管理。根据专业设置和招生人数，聘请德丰集团方师资，满足学院相关专业课程教学要求。德丰集团方所聘师资人事关系和全部薪酬待遇由德丰集团方负责承担。德丰集团方在学生自愿基础上，优先为德丰学院学生提供就业岗位，德丰集团积极支持、共同开展校方的项目建设，会同校方共同做好德丰学院学生在德丰集团方的学习和实习实训工作。

三、资源投入

1、经费投入

江苏德丰建设集团每年为通过高考录取的德丰学院学生提供生均年5000元的助学奖励金，具体支付形式为：德丰集团方自愿通过张家港市慈善基金会向校方慈善会定向捐资。校方全额用于以上学生的奖学金。

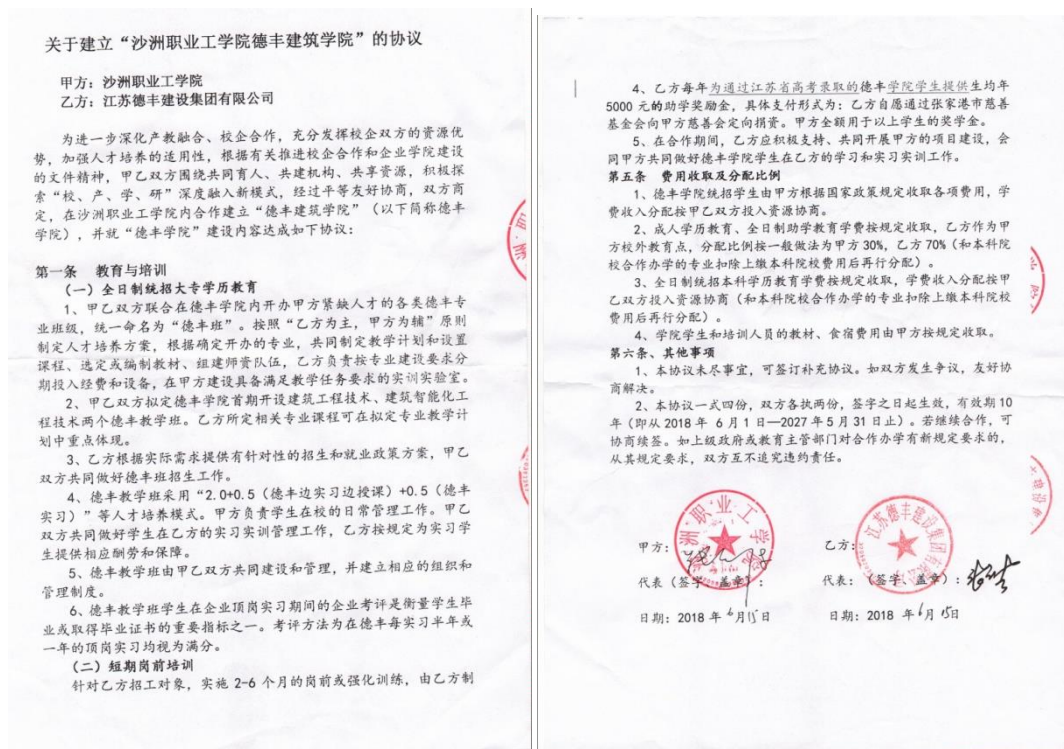


图2 合作共建德丰建筑学院部分协议

沙洲职业工学院与合作企业共同投资150万元，其中江苏德丰建设集团投资100万元，在学院建筑工程系系部底楼大厅建立500平方米以上装配

式建筑工种实训基地，具有灌浆、构件吊装安装和构件生产等装配式建筑关键技术学生实训基地、员工培训基地和研发基地，正在建设之中。

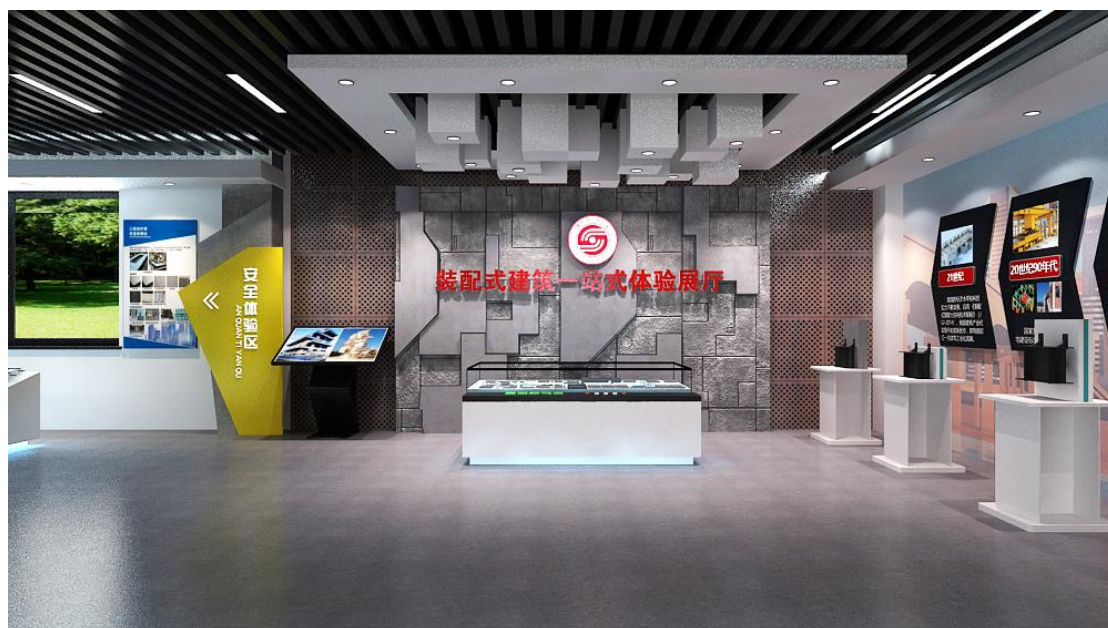


图3 装配式建筑工种实训基地部分效果图

以德丰建设集团为首的多家企业捐助50万元设立“建筑业协会”奖学、助教基金，奖励在学习和教学方面表现优异的学生和教师。



图4 企业奖学、助教金颁发仪式

2、兼职教师与实习实训基地投入

校企人员实施互聘互兼，德丰建设集团安排了5位技术骨干作为校外兼职教师每年累计授课课时为120学时，德丰建设集团员工培训基地作为学生校外实训基地培训教师学时一年累计达20学时、学生到企业实训基地培训课时一年累计达40时。

企业员工培训：学校教师为企业人员装配式技术培训，包含装配式建筑产业工人—预埋工社会培训、装配式建筑产业工人—灌浆工社会培训、装配式建筑产业工人—构件装配工社会培训，一年来累计年培训量达200人次。

四、参与教学

1、校企开发了人才培养方案

发挥职业教育理事会的作用，满足基于职业岗位要求的一体化课程设置要求，使教学内容、课程体系和教学方法与职业岗位要求相一致，实现学校所学即反映学生未来工作岗位的性质、任务和要求。在课程体系设置上将原有理论教学和实践教学两个环节相互融合和渗透，将理论教学环节中的专业课和实践教学环节中的基本技能、专业技能课按一体化课程开发思路进行整合。形成由通识课、一体化课和其他社会实践课组成的课程体系。在人才培养全过程中贯穿“学中干，干中学”的培养理念，针对工作岗位对技能的需求安排学生的学习与实训，保证学生在校学习与社会就业之间零距离。近年来，在学院参加的各级各类专业技能竞赛中均取得了优异成绩，证明了教学质量不断提升。



图5 职业教育理事会专业人才培养方案论证

2、企业技术人员现场直播教学

江苏德丰建设集团建立了信息化管理平台，其中施工现场视频采集信息化系统实施施工现场企业技术人员连线进行双方可视状态的现场教学，可以直播技术交底现场、安全教育现场和会议现场等。信息资源实时共享至学校校园，学生在教室就能观看感受施工现场情况，教师可以在校内实施远程控制和播放控制，可以让学生在短时间内看到整个施工工艺和建筑施工流程，通过调焦控制可以观看施工技术处理细节，还可以转播至手机，同学通过手机实现与施工现场的交流互动。

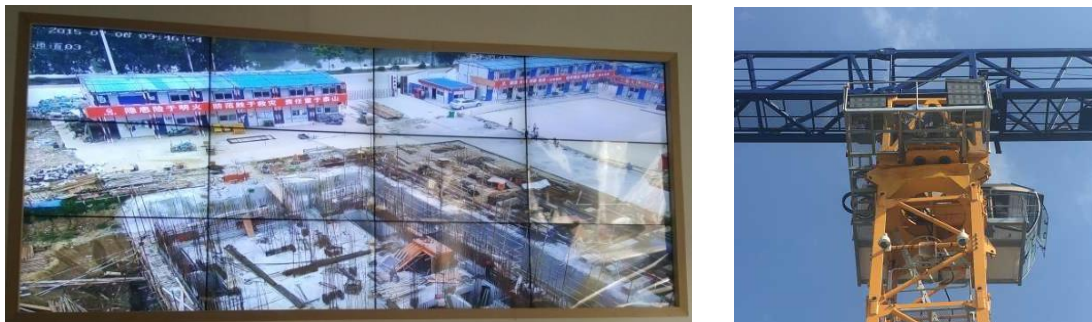


图6 企业施工现场视频直播教学系统

江苏德丰建设集团技术与管理骨干有人员近30%是沙洲职业工学院建工系毕业生，最近五年，公司每年新引进的大学毕业生有50%以上来自于沙洲职业工学院，学生在公司实习期间，大量的沙工校友作为现场指导师傅，实现技术传帮带教学。

3、人员互兼互聘参与到教学及教学管理

校企双方联合在德丰学院内开办校方紧缺人才各类德丰专业班级，统一命名为“德丰班”。按照“德丰集团为主，校方为辅”原则制定人才培养方案，根据确定开办的专业，共同制定教学计划和设置课程、选定或编制教材、组建师资队伍，德丰集团方负责按专业建设要求分期投入经费和设备，在校方建设具备满足教学任务要求的实训实验室。

德丰教学班由校企双方共同建设和管理，并建立有相应的组织和管理制度，由德丰建设集团董事长任德丰学院院长，建筑工程系张兴才任执行院长，德丰建设集团综合办办公室主任左向明任德丰班班主任。



图7 企业冠名班人员互聘仪式

德丰学院德丰班采用“2.0+0.5（德丰边实习边授课）+0.5（德丰实习）”等人才培养模式。校方负责学生在校的日常管理工作。校企双方共同做好学生在德丰集团方的实习实训管理工作，德丰集团方按规定为实习学生提供相应酬劳和保障。德丰教学班学生在企业顶岗实习期间的企业考评是衡量学生毕业或取得毕业证书的重要指标之一，学生、企业、学校三方商定请签好实习协议，在企业实习至少半年，学生在企业实习期间，校企共同制定实习计划，安排学生实习期间在主要岗位之间能轮岗实习，企业为每一位学生安排实习企业指导教师，企业指导教师为学生制定实习计划，确定综合考评考评办法，并给出考评成绩作为实习课程成绩的最主要依据。

校企双方互聘人员，强化“双师”教师队伍建设，企业技术骨干到学校作为兼职教师上课，学院师资科安排专门时间集中进行师资培训，主要培训作为教师的教学能力、业务素质、职业道德等方面内容，系部安排专业课程教师到企业作为高级访问工程师、企业技术顾问、企业研发工程师等，参与到企业日常技术管理过程中，在做好技术服务的同时，锻炼教师专业技术应用能力。

五、助推企业发展

1、企业职工队伍建设

短期岗前培训方面：针对德丰集团招工对象，实施了2个月的岗前或强化训练，由德丰集团方制定教学计划，并委派企业工程师和高级讲师自编教材，以最新课程体系进行教学和实训。校方提供必要的教学场所和后勤保障。同时应德丰集团方的要求，校方也安排了5位专业教师承担部分短期岗前培训班的教学任务。

全日制非学历继续教育方面：针对德丰集团方在职职工及招工对象，参照沙洲职业工学院成教开设专业或合作院校开设的专业，开设全日制非学历教育，就读期间可同步获得成教或网络教育文凭或参加相关主考院校组织的自学考试获得自考文凭，开设1.5+0.5（德丰边实习边授课）+1（德丰实习）或2+1（德丰边实习边授课）+1（德丰实习）模式。

全日制统招本科教育方面：校方配合德丰集团方共同努力争取，联合其它本科院校在德丰学院开设土木工程、工程管理、建筑室内设计、财务管理等符合教育部部颁专业目录的本科专业，德丰集团方所定相关专业课程可在拟定专业教学计划中重点体现，学生毕业后获得联办院校本科学历。

根据德丰集团方实际需求，德丰集团方提供有针对性的招生和就业政策方案，校企双方共同做好德丰学院全日制统招本科招生工作。德丰学院

采用“3.0+1.0（实习）”人才培养模式，德丰集团方优先为德丰学院学生提供实习就业岗位。

2、助推企业研发

德丰集团方在德丰学院内建立“德丰建设集团工程技术中心沙工分中心”，与校方的“建筑新技术应用与研究专家（教授）工作室”融为一体，分中心负责人为德丰建设，研发人员互聘，校企双方共同管理，运行费用由校企方协商分摊，共同开展施工新关键技术研究，推动教师科研技术服务，联合申报专利、联合课题研究、联合申报科技计划项目等。分中心相关研究项目采用企业化合作研究模式。项目立项原则上由德丰集团方拟定，相关研究经费由德丰集团方承担，校企联合申报专利3项，签约在研横向课题2项，校企联合编写教材1本。