

苏州壹零八室内设计公司参与高等职业教育人才培养 年度报告（2019）

一、公司简介

苏州壹零八室内设计公司成立于 2009 年，是一家专注于室内设计及配套装饰的专业机构，公司拥有专业设计师团队掌领东西方设计精髓理念，是创意部分的骨干力量。自公司成立以来，一直秉持以满足或超越客户期望为公司的终极目标，秉承突破、创意、风格、细心的专业设计精神，致力于发展高端住宅、样板房、高档会所、餐饮、俱乐部、高级酒店及办公楼的室内环境设计。设计理念：为您空间标榜量身订做专属设计方案。近期，我们正着力于开拓新的业务，配合室内设计深化的软装配饰设计、结合境外建筑师进行建筑设计、以及为客户进行深入的市场营销策划都是我们当下发展的方向。

设计特色：“尊享魅力设计，百变品质生活”是苏州壹零八设计总的的设计理念，“身为设计师，我们的角色就是要紧贴潮流，为客人提供最适宜的专业建议。在我看来，成功的定义就是与客人建立长远的关系，以设计协助他们发展业务，与他们一起成长。”

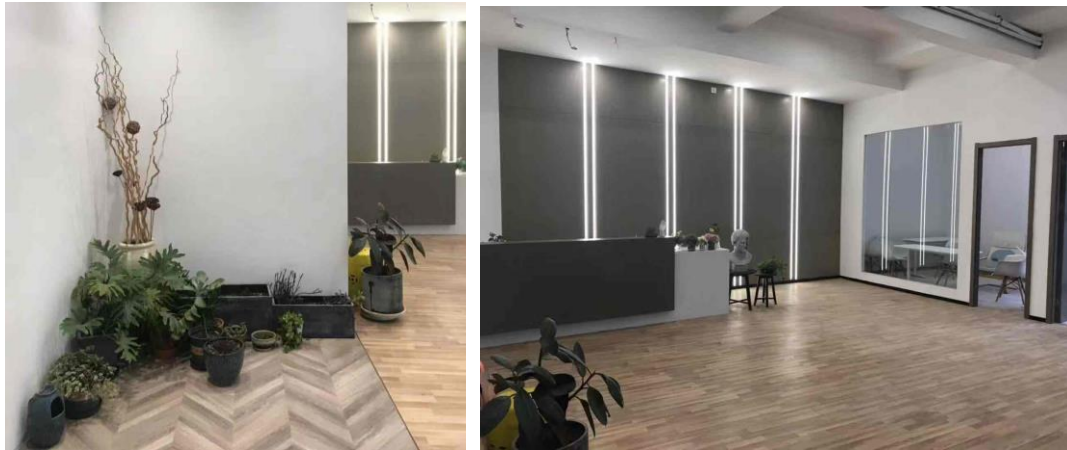
二、合作概况

苏州壹零八室内设计公司，2017 年 6 月加入园区职业技术学院。双方一直致力于“产、教、学良好的融合”校企双主体人才培养模式创新探索，公司相关负责人被聘请为兼职教师，为专业建设提供行业市场需求和用工标准，积极参与学院的人才培养方案修订，为培养符合行业企业需要的专业人才提供保障。

2015 年开始，苏州壹零八室内设计公司为培养室内装饰行业企业的高素质技能人才，双方共培养了 12 人，毕业后分配到苏州金螳螂建筑装饰股份有限公司、苏州红蚂蚁装饰公司、等各地方相关行业工作。

2017 年 6 月学院与苏州壹零八室内设计公司签约筹建苏州工业园区职业技术学院材料展示以及施工工艺展示实训基地。

2018 年，苏州壹零八室内设计公司为苏州工业园区职业技术学院环境艺术设计专业专门建立了专业的材料展厅。为环艺专业老师提供一个实践培训的场所。为环艺专业的在校学生提供实践学习的场所和实习的基地。为环艺专业提供部分就业岗位。既保证陈列材料的丰富性，同时满足教师授课，学生学习、实训、业务交流等所需的空间。



三、资源投入

1. 实训设施投入

2017年6月，苏州壹零八室内设计公司与学院合作建立的人才培养培训项目正式签约，在2018年苏州壹零八室内设计公司将培训场所搬入到学院内，总计投入50余万元，双方资源共享。

2. 苏州壹零八室内设计公司学徒制项目培养投入

苏州壹零八室内设计公司高度重视学徒教育项目，已经投资达到平均每学徒0.5万元人民币，为项目实施提供了资金保障。

3. 师资培养投入

苏州壹零八室内设计公司每年投入资金保障，安排学院2-4名教师担任公司的访问工程师。

4. 奖助学金、奖教金投入

为激励和表彰先进，苏州壹零八室内设计公司每年给学生和教师提供1.6万元奖助学金、奖教金。

四、参与办学

（一）做法

1. 积极参加系部专业会议，为专业发展献计献策

苏州壹零八室内设计公司每年派遣公司设计总监参加专业交流会议，根据区域市场需求和产业结构的调整，为专业建设和人才培养规格提出丰富有效建议。

2. 积极参与教学改革，提升学院专业建设水平

一是实施“订单”培养机制，根据企业员工用人标准，剖析专业定位和人才培养规格，提供实训设施、兼职师资，双方共同实施了3届12名学生的培养。二是积极参与学院申报和建设的国家示范项目和江苏省品牌专业建设，每年承担

环境艺术设计专业的教师访问工程师、学生顶岗实习、合作开发教材等建设项目。三是深化校企合作，不断扩大合作领域。

（二）成效

一是学校和企业共同制定学徒培养方案、开发课程和教材、组织考核、开展教学研究等，将学生培养成为现代企业行业所需的高技能人才。学徒制项目要求学院的专业教学与企业的岗位需求紧密结合，使我们能及时了解企业对高职人才的技能和知识需求情况，促进了专业建设和课程改革。

二是促进教师教育教学水平提高，在教学改革等方面取得丰硕成果，有效促进专业整体实力显著提升，先后承接3项国家级环艺专业培训项目。

三是促进校企双方在“共建综合实训基地、专业教学改革、工程化师资培养”深层次合作。

实践证明，开展校企合作学徒教育项目，充分发挥了学院和企业“双元”主体人才培养作用，实现了“企业、学生及学校”三方互赢，满足企业对优质技术人才需求，实现学生优质就业，进一步促进专业教育教学水平的提高。

五、保障体系

（一）组织保障

成立专业领导小组，下设办公室，挂靠壹零八室内设计公司公共实训基地办公。在领导小组统一部署、统筹规划和协调下，进行专业的建设、组织和管理。壹零八室内设计公司设计部门与学院数字艺术系环艺专业对接，组建环艺工作室的教学实施部门，商讨分解教学任务，定期沟通交流教学内容，总结分享教学得失。

（二）制度保障

根据《苏州工业园区公共实训基地管理制度》制定《苏州工业园区职业技术学院实训基地》等一整套实训基地建设管理规章制度，实现目标管理与过程管理。同时，制定实训基地建设领导小组工作职责，界定其职责范围；建立实训基地建设实施责任制和责任追究制，明确责任分工，追究失职责任。通过一整套制度，规范实训基地建设工作，使实训基地建设不因相应人员的变更而变化，最终保证实训基地建设工作顺利实施。

（三）资金保障

根据《苏州工业园区职业技术学院专项资金管理办法》对实训基地建立单独的核算体系，实训基地将按培训收入比例保证“自我造血”功能，满足实训基地日常运行使用，仪器设备维保及更新。同时每年可按照上级政策申请政府的相关补贴，建立设备维护和维修基金，延长设备寿命，实现可持续化管理。

六、问题和挑战

近几年，高职院校高度重视校企合作、工作室制的教学，颁发了很多政策法规推进产、教融合以及工作室制教学的实施，但是，学徒制项目还面临一定的问题和挑战：

1. 社会和家长的观念有待于转变。尽管类似“泥瓦工千金难求，硕士生薪资狂贬”的标题每天都见诸报端，技术工人社会地位较低的事实依然没有改变，许多高素质的人才根本不愿意接受职业教育，生源质量难以保证。

2. 企业的能动性需要提高。学徒制项目是对企业、学校、学生实现三盈的项目，但是在国内，由于学徒制投入很大，而且短期内没有直接的收益回报，以及对学徒的偏见以及个别学徒过往的不佳表现影响，装饰公司的部分用人部门更倾向于招收有经验的人员，而不愿意接收刚从学徒培训中心毕业的学徒。企业的主动参与性还不是很高。

3. 职业院校的师资和教材与企业需求脱节。职业院校的许多教师已习惯体制内的不作为，缺乏主动性，教材也与实践尤其是企业需求严重脱节。另外，教师与企业培训师在教学上只各自讲授不同的课程，在同一门课程上交流较少，导致部分校内课程内容滞后，且和企业课程衔接不畅、部分内容重叠、讲课重点不一致。

4. 学院管理模式有些僵化，柔性管理有待加强。

5. 政府的具体措施有待于落实。尽管中国各级政府已开始重视校企合作，通过发文等形式推动双元制的开展，但尚未建立起一套完善的法律保障体系和孵化程序，国家对企业参与也没有全面的促进机制。

七、展望

1. 进一步深入研究学徒制和公共实训基地的运行管理体制，提升实训基地服务苏州地区经济发展的能力；

2. 进一步深入研究学徒制和公共实训基地的运行管理机制。深化产、学、研

结合、校企合作的人才培养模式，强化顶岗实习的过程监督和考核管理，逐步完善校企合作管理办法，逐步形成培训、生产、科研等多功能的运行体制。

3. 通过校企合作等多种途径，多管齐下，将环艺工作室建成集教学、实训、就业、教师挂职锻炼为一体的完善的实训教学区，基本满足企业培训、学生实训、师资能力培养需求。