



苏州爱客汽车有限公司参与高等职业教育人才培养 年度报告（2019）

一、企业概况



苏州爱客汽车服务有限公司成立于2015年8月，总部坐落于苏州工业园区若水路1号。目前在苏州地区有三家分公司，分别是爱客汽车玲珑分公司，工业园区苏虹中路399号；爱客汽车慧湖分公司，独墅湖科教创新区月亮湾路10号；爱客汽车吴中分公司，吴中区水香街190号。

公司现有员工近200人，总经营面积12000多平米，举升机工位40余个，喷漆房4套，四轮定位仪4套，大梁校正仪3套，奔驰、宝马、奥迪4S店专用检测设备各一套，通用型中高级车辆检测设备3套，车间配备全系美国世达工具。苏州爱客汽车服务有限公司成立初期以汽车后市场行业售后维修为主，后因发展需要增设了新车、二手车以及保险理赔等业务。近两年，公司还大力投入教育培训事业，与苏州工业园区职业技术学院联合创办“爱客汽车学院”，主要从事“产、学、研、孵”一体化的汽车服务平台，为在校大学生提供专业知识传授、实训工

位、实践指导及实习岗位；同时爱客公司还设立人力资源分公司，对汽车后市场单位进行相关人才输送；另外公司还与上海蔚来、一汽大众、广州本田、中国平安、金龙客车、德国马牌、意大利倍耐力、美孚、道达尔、巴斯夫等多家汽车行业厂商及授权单位保持长期的战略合作关系，更好的为社会各界人士提供全方位、立体化的一站式汽车服务。

二、参与办学—联合开发“新能源汽车运用与维修”专业

根据近几年国家的产业规划以及汽车行业的发展趋势，在现有“汽车运用与维修技术”的专业基础上，新增了“新能源汽车运用与维修”专业，未来还将增设“汽车车身维修技术”“汽车电子”“汽车营销与服务”等专业。

(1) 培养计划。充分利用“校中厂”的独特优势，实施“工学交替”的人才培养模式，将国家职业技能鉴定体系中的汽车修理工职业标准融入专业培养方案，要求学生考取机动车驾驶证、汽车维修工等证书，建立多证书认证体系。通过新能源汽车教学方案，让学生掌握各个品牌新能源汽车的结构、电子控制系统原理以及常见故障诊断排除。毕业生可以快速地诊断和维修不同车型的车辆故障，也可以从事新能源汽车电子及 CAN 总线的研发及研发辅助。

(2) 师资配备。本专业教学团队由学院专职教师、爱客汽车维修技术人员及兼职教师组成，互兼互聘，形成具备教学培训、项目开发、创业辅导能力的“三维复合型”教学团队。学院的专职教师 9 人，“双师型”教师占 77.8%。维修经理刘斌，从事汽车维修与车间管理 18 年，其中奔驰维修管理 10 年，奔驰体系认证技师，具备丰富的中高端汽车维修经验；钣喷经理张勇，从事汽车喷漆 15 年，曾在丰田体系内获得调色、喷漆大师认证；美容经理宋彬彬，从事汽车美容与装潢 15 年，曾获“雷朋”和“威固”授权高级贴膜技师称号。

(3) 课程设置。汽车专业目前共有汽车运用与维修、汽车检测与维修技术、新能源汽车运用与维修等 3 个专业。开设了新能源汽车电池及维护、混合动力汽车构造与维修、新能源汽车底盘电控技术与维修、汽车电器系统的诊断与修复、新能源汽车综合故障诊断等 5 门核心课程以及其他课程。其中“汽车售后服务管理”和“汽车发动机机械系统检修”，这 2 门课程由爱客的汽车技师来授课；“汽车故障诊断与排除”和“汽车维护”，这 2 门课程是借爱客汽车的实训条件，由学院的老师进行授课。

(4) 学时分配。汽车专业有 2836 个学时，其中公共课程 20 门，950 个学时，占整个学时的 33.5%；专业课程 13 门，864 个学时，占 30.4%；综合实践课程 2 门，1022 个学时，占 36.1%。从理论与实践课程看，理论课程有 924 个学时，占整个课程的 32.6%，实践课程有 1912 个学时，占课程的 67.4%。从生产性实训

课程看，生产性实训课程有 1496 学时，占实践课程的 78%。

三、资源投入

(1) 共建校内实训基地。

学院提供 5000 平方米的空间作为专业实训场地，爱客投资近 600 万元在校内共建汽车综合实训基地，包括：汽车销售服务实训区、汽车保养维修实训区、汽车涂装实训区、汽车检测实训区等，可提供汽车销售、保险理赔、汽车喷涂、机电维修、服务顾问等近 40 个工位，拥有汽车保养、维修、美容、钣金、喷漆、整车销售、汽车保险、二手车鉴定评估等汽车行业一条龙服务的工作岗位。

(2) 拓展校外实训基地。

引入爱客公司的其他 3 家分公司作为本专业校企合作的校外实训基地，提供汽车销售、机电维修、保险理赔、汽车喷涂、服务顾问等近 120 个工位，总经营面积 12000 多平米，售后服务面积 10000 余平米，拥有汽车故障诊断仪、四轮定位仪、大梁校正仪等先进的诊断仪器及维修设备，总资产 1280 万元，为汽车专业学生提供了一流的实训实习条件。



(高档轿车铝合金钢圈展位)



(高端汽车美容用品展位)



(先进的汽车扒胎机)



(最新型的汽车四轮定位检测仪)



(最新型设备的汽车美容、洗车岗位)

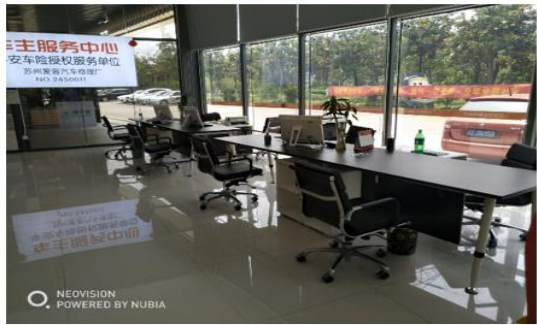


(最新型设备的汽车钣金、车身打磨工作岗位)

(最新型设备的汽车喷漆工作岗位)



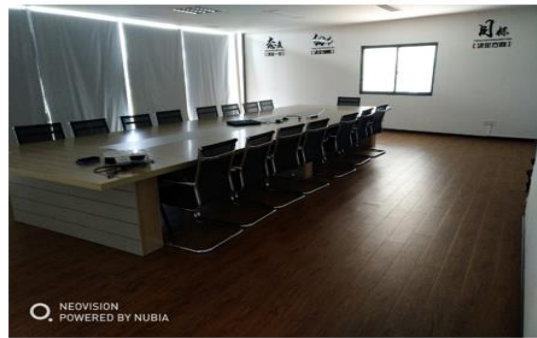
(宽敞明亮的展厅：汽车销售顾问培训区)



(汽车维修服务前台：汽车服务顾问实训区)



(贵宾接待室：培养学生汽车售后服务能力)



(会议室：锻炼学生语言表达和逻辑思维能力)



(最新型景中景汽车烤漆房烤漆岗位)



(最新型举升机、专业维修设备的整车综合故障维修岗位)



(整车综合故障维修岗位)



(爱客汽车校园巴士小站：提供学生的创业能力)

四、参与教学——校企双主体育人

爱客汽车与我院在六个环节紧密合作，一是共同制订专业人才培养方案，按照岗位能力设计课程；二是联合招生，企业参加自主招生面试考核，单独对西部地区和中专校招生；三是联合培养，利用“教学工厂”让学生在真实的工作环境中上课和学习。四是仿照学徒制培养，24 人小班制等教学方法，将企业的实际生产内容和标准引入课堂，用企业的真实案例和项目作为教学内容，实现教学过程与生产过程的对接；五是校企双方联合组成教学团队，学校负责公共课、专业基础课，爱客负责实训课、顶岗实习；六是校企联合考核评价。校企合作贯穿育人的全部流程和各个环节，做到校企一体化办学。学院成立近两年来，已经联合培养了近 300 人，为苏州地区的汽车市场，特别是新能源市场及时输送了高质量的技术技能人才。



(IVT 老师给学生上课)



(企业兼职教师给学生授课)

五、助推企业发展

从企业角度看，学校为爱客公司提供了 5000 平方米的空间，企业每年节约百万元的场地租金。爱客学院为企业量身定制的专业人才，为公司提供了源源不断的技术后备力量，使其在汽车服务行业脱颖而出；企业通过和学校的合作，提升了品牌知名度、美誉度，还能够享受到地方政府针对校企合作颁布的包括税收减免在内的多项政策优惠。

六、服务地方

爱客汽车学院作为江苏省内领先的汽车服务平台，成立了 11 人的培训讲师团，针对技术操作、营销、人力、薪资、售后服务管理等方面对外开设培训课程，为博世汽车部件（苏州）有限公司、金龙联合汽车工业（苏州）有限公司等进行汽车维修检验工高技能培训。爱客学院还将进一步升级完善实训基地，使之达到国内同行领先水平，建设成为苏州地区汽车运用与维修的人才培训基地，促进技术研发服务能力的提升。

七、保障体系

在校企合作办学保障体系建设方面，一是企业投资开设的新专业运营和管理由企业负责人领导下的团队负责。二是明晰双方权责，学校负责申报招生计划、注册学籍、办理毕业手续和发放毕业证书等工作；企业负责招生、专业建设、教学管理、学生管理、就业等人才培养具体工作。三是形成利益共享机制。学生缴纳的学费、住宿费、教材费由学校统一收取，其中住宿费及在校期间产生的后勤服务收入归学校所有，教材费按教育主管部门的要求收费（专业课教材供应商由

爱客指定)。学校每年按新专业在校生数提取一定的管理费。企业对新专业的建设和运营实行自收自支、自负盈亏,也可以开展相关的职业技能培训,享有此类培训项目的收益权。

八、问题与展望

1、问题

当前,混合所有制办学模式面临着“公办职业院校担心改革风险和国有资产受冲击、行政化管理体制僵硬、产权不流通、法律制度与退出机制缺失、民营资本投资收益难以保障、社会认可度不高”等多重困境。在国家层面还没有提出混合所有制办学的清晰的顶层设计,我院与爱客汽车的校企联合办学,在发展过程中仍存在以下问题:一是混合所有制二级学院法律地位界定模糊,尚无法进行独立的法人登记。二是受制于招生计划的限制,还无法实现规模化培养。三是企业优惠政策尚未落地。建议政府主管部门要允许二级学院申请民办事业法人资格,给混合所有制二级学院更大的办学自主权,包括招生计划单独下达,不占用学校原有的招生计划,尽快落实企业参与职业教育人才培养的各类政策优惠。

2、展望

(1) 在文化价值层面要相互认同。企业是利润导向,普遍缺乏社会公众意识;学校则是事业单位,缺乏市场意识和客户服务意识。文化与价值观的冲突是校企合作的难点。因此,学校要具有企业家精神,企业要具有社会公共责任。学校要为学生提供优质就业岗位,为企业提供优质技术人才,实现三者互利共赢的目标。企业也必须树立“人才第一”的核心价值观和“反哺教育”的企业文化理念。

(2) 在组织架构方面要互兼互聘。为解决稳定发展和长期运行问题,混合所有制二级学院必须由公司高层领导兼任院长,学院委派专业负责人担任副院长和企业的教育总监。一级行政机构下面仍需设立相应的职能部门,分别负责教学管理、学生管理和社会服务事务,由企业和学院派代表担任联合负责人,形成一主一副共同负责制。

(3) 在制度规范方面需严谨明晰。在学校制度建设层面,高职院校要开放治理结构,邀请企业高层参与学校管理和专业建设等。将学院制度和企业的管理制度有机融合,完善包括“学校十三五专业发展规划”“重点专业建设管理办法”等一系列管理制度和程序文件。成立专职的校企合作协调部门,制定了《校企合作管理办法》等。在具体的合作项目中,要签订翔实的合作协议,明晰工作流程和双方责任、义务和权利。

(4) 在日常管理方面应全程合作。校企融为一体,部门之间党委、体育、

活动等交流频繁、形式多样、无缝对接。企业对学院师生开放了全部生产流程，学院对企业开放了整个人才培养过程。从招生开始，聘请公司技术和人事管理的人员做面试官；在教学过程中，企业参与和配合专业认证、教学策划、教学资源配置、教学实施、管理控制、教学反馈等各个环节；在顶岗实习阶段，企业派一线工程师担任实习指导老师和毕业项目指导老师；在就业时，公司负责考核和面试，聘任学生到公司工作。

总而言之，校企合作的长效机制是建立在互惠共赢的利益机制、规范有序的契约机制和互动交流的感情机制基础之上的。