

# **新道科技股份有限公司参与高等职业 教育人才培养年度报告 ( 2019 )**

**合作学校：湖南外贸职业学院**

**参与企业：新道科技股份有限公司**

# 目 录

一、校企合作项目背景.....	3
1.新道科技股份有限公司简介.....	3
2.专业共建实施背景.....	3
3.专业共建合作基本情况.....	5
4.专业共建实施步骤.....	7
二、新道承接专业共建特色优势.....	8
三、云财务会计师专业共建价值.....	9
1.学校融合突破.....	9
2.教师赋能突破.....	10
3.学生创新突破.....	11
四、问题与展望.....	11

# 一、校企合作项目背景

## 1.新道科技股份有限公司简介

新道科技股份有限公司（以下简称“新道科技”，证券代码 833694）成立于 2011 年，是用友集团的重要成员企业，面向职业学校、本科学校提供实践教学解决方案和云服务。公司定位教育服务平台型企业，倡导“产教融合、教育发展新十年”，践行“把企业搬进校园，打造职业梦想社区”，服务中国教育事业，服务中国产业发展。

新道科技凭借先进的实践育人理念、开放的实践教学平台、强大的教育服务体系，与全国 3000 多所学校及社会机构开展合作，共建“商科实践教学“与”创新创业教育”实践教学基地超过 6000 个，培训实践教学师资超过 3 万人次，培养学生近 110 万人。旗下新道人才网为近 26000 名毕业生提供就业服务，为超过 6500 家企业提供人才服务。

## 2.专业共建实施背景

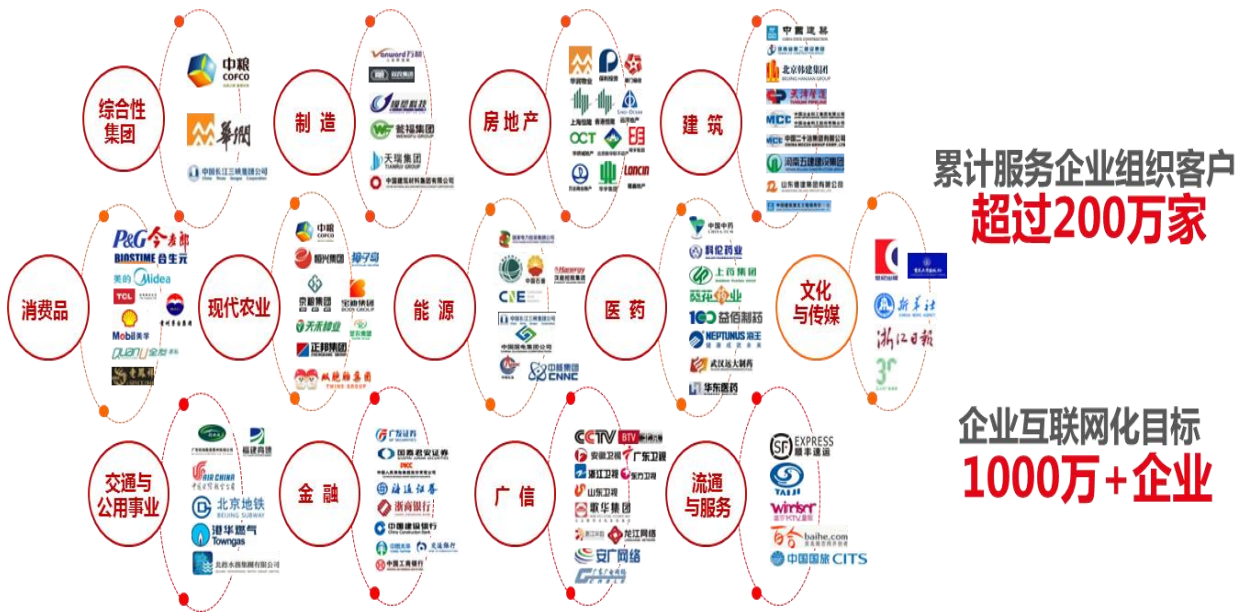
全球经济环境急剧变化，云计算、大数据、物联网、人工智能、人机交互、深度学习、互联网+等新兴信息技术正在颠覆传统商业。企业正面临着企业边界、资源、经营要素、资产等的巨大变化，借助互联网技术，企业突破了单一组织的边界，在以“云”为代表的新一代网联网技术基础上，企业之间的连接、企业和最终消费者的连接、和员工及社群的连接、和每一件生产设备与经营资产的连接，和每一个产品与商品的连接可以完全实现。在全新一代技术的影响和改变下，商业出现了新范式——数字化商业。这种商业范式下的企业与工业化时代的有很大的不同，有一些重要的新模式，商业运行的具体方式和场景出现了巨大变化，比如说产品、服务、货币的数字化，交易的平台化，金融的泛在化，支付结算、票

据、合约的电子化，数据资产化，还有企业组织变得更加灵动，业务流程、知识工作自动化，管理、经营决策智能化等等。

企业数字化转型是新生代企业的必由之路。数字化转型不仅仅是 IT，而是对组织活动、流程、业务模式和员工能力的方方面面进行重新定义。在数字化企业中有 11%的财务工作已由人工智能承担，预计三年后，人工智能替代比例将提升至 75%，这意味着，未来日常基础和高频的基础会计工作（例如：凭证编制、账本登记和报表编制等）正在被财务机器人所替代。

云财务是基于财务共享、云计算、移动互联网、大数据、人工智能等技术结合后的一种财务信息系统和财务工作模式，以智能报账、智能核算、智能共享等为核心，以社会化商业服务（税务机构、审计机构、商旅服务平台、商品购销服务平台、金融机构等）的连接、融合、共享为基本特征的新商业范式。“云财务”的最重要特征是两个“社会级”：财务服务的提供者和接受者，是独立的社会商业组织；业务财务一体化的边界，跨越了不同的社会商业组织。

“云财务会计师”是能够熟练掌握基于云计算的技术和理念，并构建于互联网上的虚拟会计信息系统，向企业提供会计核算、会计管理和会计决策服务的复合型应用人才。湖南外贸职业学院与新道科技股份有限公司共同建立校企合作协同育人的人才培养新机制，制定人才培养方案，紧密围绕湖南省经济社会发展和产业转型升级的要求，对接产业需求，按照现代学徒制的模式培养能够熟练掌握基于云财务技术，具有财务核算、财务管理、财务分析等服务能力的“云财务会计师”人才。



### 3.专业共建合作基本情况

双方本着互利双赢的原则，充分发挥各自的优势和潜能，2018年10月湖南外贸职业学院与新道科技股份有限公司签订“产教融合协同育人”校企合作协议书，形成校企分工合作、协同育人、共同发展的长效机制，不断提高人才培养的质量与针对性。

校企合作专业共建方式与内容包括：

合作方式：

从湖南外贸职业学院会计学院2018级新生中择优录取成立“新道现代学徒制暨云财务会计师班”，按校企双方共同修订的人才培养方案，校企联合培养“云财务会计师”人才。新道为湖南外贸职业学院新道现代学徒制暨云财务会计师班学生定制专属徽章，增强学生认同感，并设立奖学金，鼓励成绩优异，品学兼优的学生。

合作内容：

(1) 人才培养规划：结合产业需求、社会需求及当地政府需求，以产学合作、协同育人模式，校企双方共同规划人才培养目标。

(2) 专业建设规划：围绕“云财务会计师”人才培养目标，双方共同制定人才培养方案，将人文素养、职业素养和创新创业能力的培养融入到人才培养全过程。

(3) 课程建设规划：遵循教育教学规律，构建产业特色的课程体系。对接用友集团和所服务的产业资源，新道向湖南外贸职业学院开放行业、企业最新财务云平台相关资源，双方共同规划基于云财务的课程体系；结合中国企业最佳业务实践，基于未来商业的新内涵，采用新技术，开发新课程，共建新专业，培养新人才。

(4) 师资队伍培养：为培养“双师型”教师团队，新道为湖南外贸职业学院提供课程赋能、企业实践、产业拓展、教育技术及信息技术应用等师资研修活动，并进行分级考核认证，教师持证上岗。

(5) 实训环境建设：基于企业真实业务场景，双方共建“云财务会计师”培养所需的融教学、实训、校内实习为一体的“云财务智慧学习中心”

(6) 数字化教学资源库使用：为加强教学支持服务，提升教学效果和质量，新道提供“新道云”作为共建课程教学平台与数值化教学资源平台，提供包涵平台资源、教学标准资源及教学拓展资源等多种资源助力课程教学，支持湖南外贸职业学院教师开发教学案例。

(7) 教学实施及活动：根据人才培养方案由双方共同实施教学过程，借助新道提供的数字化工具开展教学工作，提高学生学习效率，提升学生学习兴趣，同时采用数字化工具进行教学评价；利用区域产业资源，开展师生企业游学、专

项实践、参加产业论坛活动、企业专家讲座等第二课堂活动。

(8) 实习和就业推荐：利用优势行业产业资源，建立学生实习和就业渠道，完善实习管理与指导，采用多种形式为合格毕业生提供就业岗位推荐。



湖南外贸职业学院与新道科技战略合作签约仪式

#### 4.专业共建实施步骤

项目启动后，校企双方从人才培养方案修订、实训环境建设、教学团队建设、社会服务建设等几大方面展开全面合作。

(1) 项目启动：协议签订后，双方开始组建专家团队，对专业共建校企合作项目进行评估，共同制定共建方案，明确分工，建立校企合作监督推进机制。

(2) 人培方案修订：校企双方共同组成的专家团队根据企业人才需求及岗位实际需要，制定人才培养目标、进行课程体系的融合改造，并共同制定教学评价体系。

(3)实训环境建设:按照校企共同制定的人才培养方案中的实践教学体系,双方合作投入和建设“云财务会计师智慧学习中心”。

(4)教学团队建设:新道为湖南外贸职业学院提“企业导师”认证等服务,赋能学校师资创新教学,并定期组织教学团队进行实践教学总结及区域名师分享,为学校名师提供顶岗实践、全国示范学校名师共享平台。

(5)社会服务建设:协助湖南外贸职业学院为学生提供实习和创业的岗位及契机。协助学校成立校内专家工作室,为学校教师搭建课程标准研究制定和课程联合开发平台。协助学校规划社会认证中心,帮助学校强化社会服务职能。

(6)专业建设成果分享:为学校搭建共享的校企交流平台,加强学校与企业间的互动,为学校开拓企业人才培养新视角,助力学校打造品牌特色,搭建校校交流平台,提升合作学校的品牌影响力。



## 二、新道承接专业共建特色优势

**产业平台:**基于用友 200 万+中大型企业客户、3000+家生态合作伙伴,以及未来 1000 万+的企业云服务目标;

**案例事实:**用友在企业维+行业维+财务领域的最佳财务实践的建设成果;

**专家团队:**用友 30 年企业财务服务+新道 7 年教育服务经验积累和专业团队;



**内涵积淀：**新道学院 15 届 3000+ 管理软件应用工程的人才培养经验；

**成果支撑：**新道会计岗位分级制的研究成果；

**技术领先：**用友财务信息技术服务和新道教育信息技术服务方面的技术领军地位。

依托用友服务客户的岗位技能需求为蓝本的行动导向指引，结合新道的岗位能力分级模型研究成果，借鉴财政部在专业课程标准的建设框架，以相关专业证书作为可验证的专业培养能力，新道与学校联合专业共建，设计“课岗证赛”融通的课程体系与内容、模式，共同推动新财务时代下的实践教学模式改革。



### 三、云财务会计师专业共建价值

#### 1. 学校融合突破

- 教育供给侧改革，精准、高端的云财务人才培养模式；
- 嫁接产业时代刚需，打造学校未来竞争力：就业竞争力

产教融合、协同育人，湖南外贸职业学院与新道开展专业共建，新道融合用友在财务领域服务 200 万家+中大型企业的财务管理实践，精准嫁接就新时代财务发展趋势与企业岗位用人需求与标准，通过“云财务智慧学习中心”将前沿的 ERP 技术、共享技术、影像扫描与安全、OCR 识别、电子档案、智能机器人、大数据分析等融入课程体系设置，创新“云会计”的应用与完善，将内容、方法、技术深度融合，共同建立云财务时代的复合应用型、高端技术技能型“云财务”会计人才培养模式，共同探索面向未来社会财务生态下的人才需求的深度合作与融合，共同致力于人才培养质量的提升。

## **2.教师赋能突破**

- 学科知识能力
- 教学创新能力
- 实践教学能力

湖南外贸职业学院传统课程设置仅围绕会计准则与会计制度，教师通晓会计专业理论，但缺乏熟悉和掌握相关学科的企业实践，新道通过专业共建进行课改对标、教学方法、企业实践、技术应用等的赋能转化，从会计专业的专才团队向多学科交融的通才团队转化，学校教师经由实体课堂的教育者转换为学生会计学习的引导者、合作者、促进者与服务者。学校与企业可以实现专业教师和企业人员在企业、学校兼职，促进学校与企业人才的合理流动、有效配置。实现共同合作、教学研讨、教学孵化、成果申报等，发挥群体智慧，努力实现“互联网+会计+教育”的有机融合。

### 3.学生创新突破

- 高就业起点
- 科学的职业生涯规划
- “会计+信息化+共享+智能”创新实践
- 知行合一的能力结构

通过导入新兴学科的理论知识与实训实践，建立有机整合的多元知识体系和科学动态的财会教育评价体系，强化学生知识结构和培养质量。以用友集团 20 余家成员企业、200 万+家客户企业、3000+家生态合作伙伴企业、未来 1000 万+互联网服务企业为实习和就业对接平台，结合学生个人发展意向，为其提供云财务会计领域职业规划辅导、实习机会推介、校外实习同步岗位能力训练及校外实习管理。提升学生的岗位能力和创新意识，实现学生从学校到就业岗位平稳过渡。

### 四、问题与展望

政府促进校企合作办学的有关法规和激励政策不够，企业参与职业教育得到实惠不多，因此参与的积极性有待提高，责任意识不明确。对企业因参与校企合作所实际发生的合理的支出，可按学费分成的方式取得合理利润。