

企
业
年
报

蓝思科技股份有限公司

2018 年 12 月

目录

1. 概况.....	3
2. 参与办学.....	4
3. 资源投入.....	5
4. 参与教学.....	6
5. 助推企业发展.....	9
6. 服务地方.....	10
7. 保障体系.....	11
8. 问题与展望.....	11

深度校企合作、现代学徒制实现就业零距离

1. 概况

1.1. 蓝思科技（SZ300433）2003 年创办于深圳，是以科技创新为先导、以先进制造为基础的高科技上市企业。公司是全球消费电子产品防护玻璃行业的领导者，专注于触控防护玻璃面板的研发、生产和销售，以及蓝宝石、陶瓷等新材料在消费电子产品上的推广与应用。

公司总资产 350 多亿元，现有员工 10 万多人。总部落户湖南浏阳，在浏阳、榔梨、星沙、湘潭、醴陵、东莞、昆山及越南等地都拥有研发生产基地。公司 2015 年上市，在 2018 年中国民营企业 500 强排名 108 位；在 2018 年湖南企业 100 强中排名第 3 位。

1.2. 蓝思科技主营产品包括视窗防护玻璃、触摸屏单体、触摸屏模组、摄像模组、指纹模组、摄像头、按键、陶瓷、蓝宝石、金属配件、智能制造机器人开发等。2016 年，以资本为纽带，蓝思科技投资引入芯片、虹膜识别、激光制造等战略合作伙伴。

1.3. 蓝思科技产品广泛应用于中高端智能手机、平板电脑、笔记本电脑、智能穿戴式设备、数码相机、播放器、GPS 导航仪、汽车仪表、智能家居等的视窗防护。公司多年来在消费电子产品防护玻璃领域的深耕细作，赢得了一批优质、稳定的客户资源，包括三星、LG、亚马逊、微软、诺基亚、华为、OPPO、VIVO、小米、联想等国内外知名品牌。

1.4. 蓝思科技股份有限公司迅猛的发展，企业规模的扩大，对管理和技术人才的需求非常巨大，仅仅依靠内部培养与外部招聘，远远无法

满足需求，所以实行校企合作势在必行。

1.5. 为了充分发挥职业教育为社会、行业和企业服务的功能，借助蓝思科技行业地位与平台、雄厚的技术积累、强大的师资力量以及资金支持，秉承“资源共享、优势互补、共同培养、利益共享”的原则，蓝思科技与大中专院校共同推进校企合作的培养模式，深化产教融合，促进贴近实际需求的课程开发和改革，提升教育培训质量，为企业培养更多具有良好专业知识、实际操作技能和职业态度的高素质劳动者和技术管理人才。



蓝思科技浏阳园区

2. 参与办学

2.1. 采用国际上前沿教育经验“工学一体化”的现代学徒制度，依托蓝思科技的行业优势以及院校的教学资源与生源，并且以北师大职业教育专家为组长进行适用性更强的课程开发，采用精准定向培养模

式；

2.2. 制定适合企业文化与价值观的选拔标准，从大中专院校机电一体化、电气自动化等专业，选拔学生，加入蓝思科技订单班，目前已成功向企业输送了一批技术与管理人才，这一批技术与管理人才的学习能力、上岗时间、对企业适用性均有不错的表现。



北大专家组企业调研

3. 资源投入

3.1 经费投入

3.1.1. 目前项目主导苹果公司已对项目总投入超 200 万元。湖南单个项目蓝思科技向两所学校投入项目经费 10 万元。该费用用于学校专班建立进行课程调研、教师选拔、教师培训等费用。

除单个项目投入以外，蓝思对在校专班提供每年每班级课时费用：贰万元。该费用用于专班课时费用

3.2 人力资源投入

3.2.1. 项目管理人员 6 名(苹果公司 1 名、蓝思科技 3 名、学校 2 名)，厂部导师 4 名，厂部管理者 230 名，企业师傅 2300；

3.2.2. 专业技能讲师 46 名（学校 20 名、企业 26 名），人生技能讲师 3 名，企业管理讲师 18 名，职业素养讲师 8 名；

3.3 物力投入

3.3.1. 建立了 1 个公司级的学生创新实习基地，3 个厂级学生实实习实训基地、38 个部门级实操技能学习与演练基地等

3.3.1. 其中设备设施含 500E 精雕机、16S/16B 磨机、半自动/全自动丝印机、镭射机、镀膜机、OC0、组装、激光切割等



专业技能课程讲授

4. 参与教学

4.1 专业建设

4.1.1. 为了确保教学效果，以蓝思客户苹果公司为主导组建了以北京师范大学赵志群教授为首，全国 9 所知名职业院校 36 名骨干教师的课程开发团队，通过 11 次集中研讨。开发了适合现代“工学一体化”的课程，共计 8 门课程，企业的自身的专业技能课程 14 门，管理课程 21 门，软技能课程 3 门，人生技能课程 15 门。并聘请北京大学杨钊教授团队为第三评估团队，为项目提供第三方评估。

4.2 学生培养

4.2.1. 实习方式

学生实习方式分为三个阶段认识实习，跟岗实习，以及顶岗实习

4.2.2. 认识实习

认识实习将由学校在建班后全权安排，促进学生对企业及相关岗位形成初步认识

4.2.3. 跟岗实习

跟岗实习时间将安排在学生二年二期课程结束之后，具体时间及长度由企业和学校协商安排，企业须安排同岗位资深专家（“师傅”）一对一带领乙方进行实际辅助工作

4.2.4 顶岗实习

跟岗实习之后进行顶岗实习。具体时间由企业与企业协商确定。顶岗实习期间，学生须与企业签订《实习协议》

序号	时间	实习项目
1	第1-2月	跟岗观察学习
2	第3-4月	轮岗实操技术，分项目实操学习及考核
3	第5-6月	定岗定位储备线长，实行“师带徒”培养模式
4	第6月末	进行管理、业务技能考核，考核合格晋升线长
5	第7-9月	晋升线长试用期3个月

4.2.5. 跟岗实习与顶岗实习期间，企业根据相关法律法规及公司相关规章制度，教育训练部门及生产管理人员须根据实际情况制定培养计划，优化资源配置，实现公司工作岗位需求与学生个人意愿的结合，

学校应充分理解本协议下建立的跟岗实习及顶岗实习关系，不构成劳动合同关系。4.2.7. 晋升线长考核，须遵循企业《蓝思科技股份有限公司晋升管理规范》相关规定，考核合格者晋升，考核不合格者次月给予一次机会。直到实习期结束。实习期结束考核仍未通过者，征求学生个人意愿进行转岗、留任或离岗选择。

4.2.8. 跟岗实习及顶岗实习待遇

实习期间企业须为实习学生及乙方驻厂老师购买意外保险

实习期间学生实习补贴，由企业直接发放给学生，实习期间学生学习补助停止发放。实习期工资如下

序号	时间	工资标准
1	第 1-2 月	按照轮岗岗位工资核算
2	第 3-6 月	按照定岗岗位工资核算
3	第 7-9 月	晋升学生，按照晋升岗位工资核算； 未晋升学生，按照定岗岗位工资核算

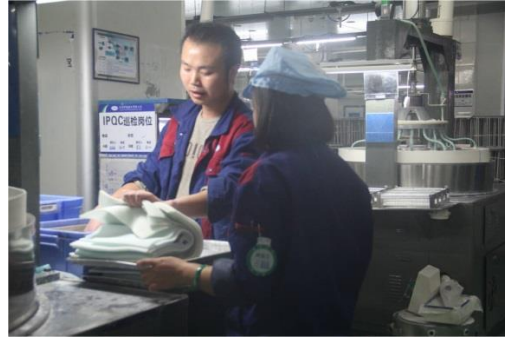
4.3 师资队伍

4.3.1 班教师安排

4.3.1.1 授课老师由学校择优委任，由苹果公司特聘教授提供的培训

4.3.1.2. 本项目中所开发课程的授课老师须获得苹果公司特聘教授认可

4.3.1.3. 经校企双方同意，企业选定的技术人员 / 企业内讲师可前往学校对专班学生讲授部分课程，学校须予以安排和配合。



实操技能教学

5. 助推企业发展

5.1 企业职工队伍建设

5.1.1 企业设立经费支持学生交流及拓展活动。助推学员对企业的认知及加深对企业认可

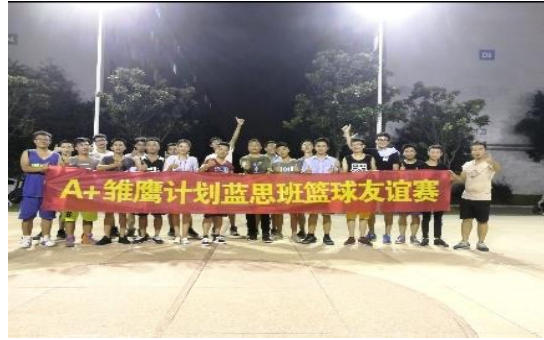
5.1.2 企业设立经费支持并组织授课老师（含班主任）交流及学习活动。让更多的老师进入到企业，了解企业需求，以期培养更多适合企业的学生

5.1.3. 在蓝思科技越南基地开展当地员工基础理论知识培训，提升当地员工的职业素养，每期培训 1000 人次，校企协同走出国门服务一带一路建设。

5.1.4. 积极创造条件，在机械装备职教集团的理事单位之间开展多方合作，推动教育链与产业链对接，推动集团化发展

5.1.5 外向型人才培养：

双方积极协同、联系培训外向型人才，年培训人数达 300 人



企业活动

6. 服务地方

6.1 服务产业行业

通过校企合作让更多的学生了解本地企业，了解本地企业的优势，让学生在本地企业“留得住，做得好，出成绩”。围绕地方企业特色，调整专业结构，培养更多适用于本地企业的学生。参与企业技术改造，提供技术服务支持。利用学校现有资源帮助企业培训新进员工，加强员工的理论知识。

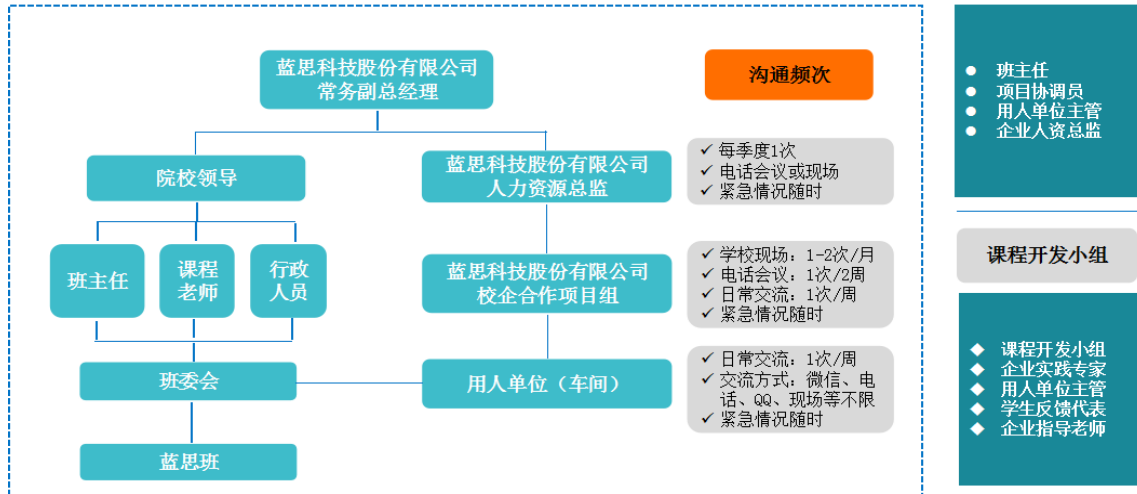


浏阳学校参观企业

7. 保障体系

7.1 院校治理

◆日常沟通体系-组织架构图



8. 问题与展望

8.1.1. 政府增强引导作用加深校企合作

各项优惠政策将不断推出并得到全面落实，责、权、利对等的运行机制和激励机制逐步形成。一是鼓励企业建立健全职工培训制度，借助职业院校的培训优势，有计划地对职工进行职业技能培训、继续教育培训和高技能人才培养。二是建议把是否积极参与职业教育和高技能人才培养，作为优秀企业和优秀园区和优秀企业家评选等评先评优活动的一个约束性指标。

8.1.2. 企业参与校企合作的主动性和积极性进一步提高

作为职业教育的直接受益者，企业不能只是满足于用人，还应积极参与人才的培养。随着经济发展、产业格局的逐步形成，将有更多具有战略眼光和一定经济实力的企业成长起来，随之而来的就是企业参与校企合作的主动性和积极性进一步增强。企业参与校企合作，

一来可以提升企业的社会责任感，增强企业的知名度和社会影响力。二是可以为企业的发展培养和储备更多的技能人才，保持发展的不竭动力，不断提高企业的核心竞争力。

8.1.3. 校企合作内涵进一步拓展

一是建立校企合作的长效机制，构建更加广泛、更为巩固的校企合作关系。二是积极探索“把学校建在企业，把企业建在学校”新的校企合作模式，吸引企业融资合作办学。吸引更多的骨干企业引进校园，提升校企双方的融合程度和合作水平，共同做好技能人才的培养培训工作。三是加大“订单培养”合作力度。在所有专业和班级都建立相对稳定的校企合作平台。逐步扩大定向班的比例，真正实现招生与招工同步，教学与生产同步，实习与就业同步。

校企合作需要政府等部门积极引导推动，更需要校企双方发挥其主体作用，不断创新合作机制，研究建立在双方共同利益体上的合作模式，从而促进双方长远合作，培养出更多满足社会需求的高端人才。



校企领导洽谈校企合作项目