

河北众诚企业集团

企业参与高等职业教育人才培养年度报告（2019）

参与培养院校：渤海理工职业学院

主要参与培养形式：现代学徒制试点

二零一八年十二月

目 录

1 河北众诚集团概况.....	- 1 -
1.1 河北众诚集团规模.....	- 1 -
1.2 河北众诚集团行业背景	- 1 -
1.3 企业治理.....	- 2 -
1.4 参与职教沿革.....	- 2 -
2 参与办学	- 3 -
2.1 集团参与办学形式.....	- 3 -
2.2 生源分析.....	- 4 -
2.3 取得成效.....	- 4 -
3 资源投入	- 5 -
3.1 人力资源投入.....	- 5 -
3.2 经费与物力投入	- 6 -
4 参与教学	- 6 -
4.1 专业建设.....	- 6 -
4.2 学生培养.....	- 7 -
【案例1】 酒店管理专业学徒的日常学习	- 8 -
【案例2】 校企交替铸匠魂 3C平台育人才	- 9 -
4.3 师资队伍.....	- 9 -
【案例3】 校企合作在会计专业实施“一体双线三实施”的 导师管理机制	- 10 -
5 助推企业发展	- 11 -

6 保障体系	- 12 -
6.1 院校治理.....	- 12 -
6.2 政策保障.....	- 12 -
6.3 责任年报.....	- 13 -
7 问题与展望	- 13 -

1 河北众诚集团概况

河北众诚企业集团总部位于中国河北省石家庄市，始建于 2000 年 2 月，是一家跨地域、多产业的大型企业集团公司。

1.1 河北众诚集团规模

集团总资产约 50 亿元，员工 2000 余人，跨地域民营企业集团。全资子公司十二家，控股公司两家。集团通过跨行业、多元化、国际化的发展战略，搭建国际化发展平台，积极稳妥地开展其他经济效益好、科技含量高的项目。秉承“以质量求生存，以诚信求发展”的企业宗旨、“诚心诚意为大众”的企业信念和“经营战略，经营实业，经营资本，经营人才”的经营理念，实现跨越式发展。

1.2 河北众诚集团行业背景

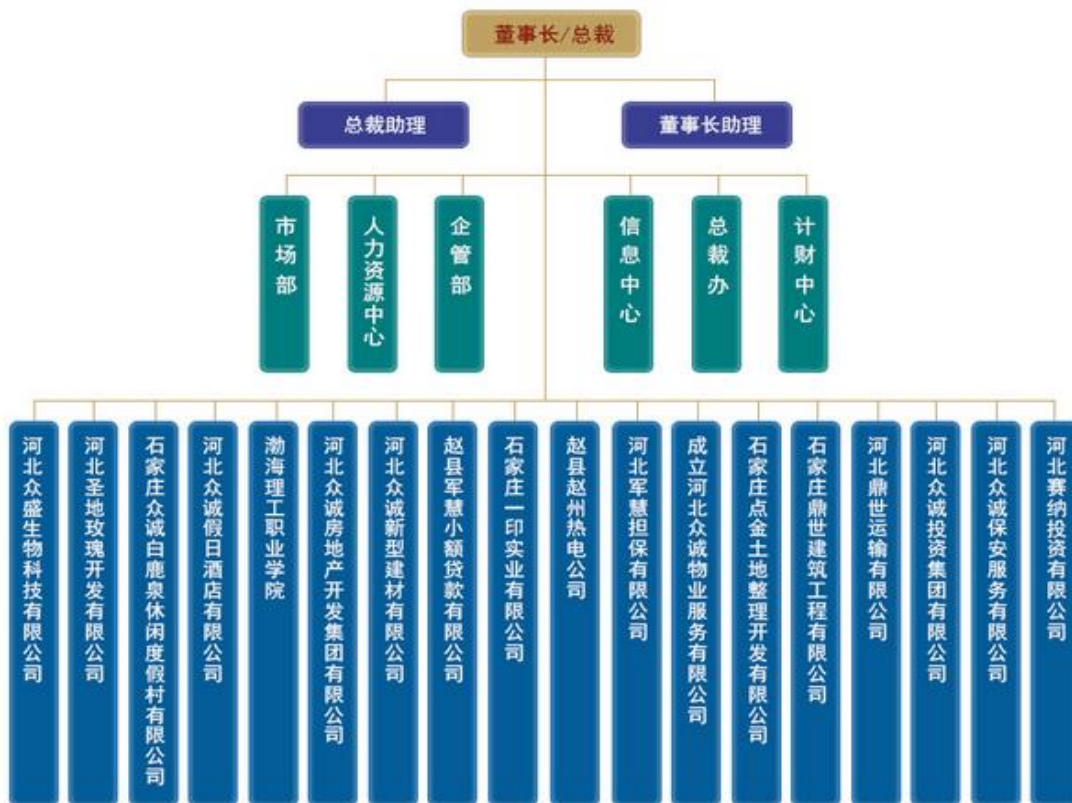


图 1：河北众诚集团组织机构

目前，河北众诚企业集团已经拥有集房地产开发、绿色建筑材料

研发与生产、建筑施工、物业管理在内的完整建筑产业链；以医药中间体生产、农业开发、观光旅游、体育休闲、医疗器械、小额贷款为主的大健康产业和现代服务业；拥有了国家教育部批准的全日制大学、热电联产、绿色印染等其他实体企业。

1.3 企业治理

众诚集团历经十八年耕耘积累、砥砺前行，实现了快速成长与激情跨越。形成了主业突出、适度多元、产业协同的良好发展格局。集团的综合实力、品牌影响力和可持续发展能力不断增强。回顾发展历程，可总结出四条成功的治理经验：

1.3.1 审时度势，顺势而为，抓住了中国改革开放的发展契机。

1.3.2 坚持“众诚”字号所内涵的经营理念。

“众”不仅包括企业员工，也包括所有与企业合作的相关方。坚持以人为本，不断提升客户价值，与相关方精诚合作实现互利双赢，是“众”的基本涵义。“诚”就是诚信，就是遵纪守法，依法经营，以质量求生存，以诚信求发展。

1.3.3 怀有报国之心，认真履行社会责任。以“为祖国的富强，为中华民族的伟大复兴而竭尽全力”为价值观。

1.3.4. 脚踏实地，勇于突破。以“令行禁止，雷厉风行，挑战自我，追求卓越，自强不息，永争第一”为企业精神。

1.4 参与职教沿革

2012年2月集团董事长投资3个亿，建立了渤海理工职业学院，2013年9月第一届学生入校。学院实行“双主体育人 工学交替 产教融合”的人才培养模式，解决了‘刚进大学不知道怎么学，刚进企业不知道怎么做’的问题，并设立了董事长奖学金，为成绩优异，家

庭困难的学生提供帮助。学院凭借办学特色，短时间内获得了社会各界高度认可，学生在各类省市、国家级技能大赛上获得优异成绩，2015年8月，学院被遴选为100所全国首批现代学徒制试点建设院校之一，集团及相关子公司参与学生培养过程，与学院共享基地、师资，为学生提供实习基地，集团管理人员、技术一线骨干，作为学院兼职教师、岗位师傅，与学院合作开展“现代学徒制”试点人才培养。2016年，学院送出第一届毕业生，服务于京津冀产业发展需求，截至2018年毕业生达到2300余人，其中在集团就业学生达40余人。

2 参与办学

2.1 集团参与办学形式

集团为渤海理工职业学院投资母体，集团董事长为渤海理工职业学院法人，在学院建设上，集团投入相应资金进行学院全面建设，在学生培养上，集团主动承担育人职责，全部子公司为学院实习实训基地，全部员工，按照学院兼职教师遴选标准参与遴选，承担学院学生实践环节教学任务。2015年，学院遴选为国家首批现代学徒制试点院校，2016年，集团总部、河北众诚假日酒店、河北众诚房地产有限公司、河北众诚新型建材有限公司分别与学院会计专业、酒店管理专业、工程造价专业、建筑材料工程专业组建了现代学徒制试点班，2017年，试点培养拓展到河北众诚高尔夫俱乐部，与学院高尔夫球运动与管理专业成立现代学徒制试点班。2018年，现代学徒制试点建设5个专业稳步推进，在此过程中，企业与学院共同探索现代学徒制培养模式，辐射更多学院专业与企业板块，以谋求企业为学院发展增加更多助力，学院为企业转型提供更多智力保障。



图 2 集团组织召开双主体育人工作推进会

2.2 生源分析

集团与学院联合开展试点班招生，校企签订联合培养协议，集团参与现代学徒制试点班学生培养全过程。2018 级试点专业学生与众诚企业集团、渤海理工职业学院三方签订《现代学徒制三方培养协议书》，明确了学生、员工的双重身份；学生在企业培养阶段，享受企业学徒工待遇，集团为学生发放薪资，缴纳保险；毕业后即就业，学徒工作时间，计入就业工龄。

表 1：现代学徒制试点班培养情况

专业	合作企业	培养人数		
		2016 年	2017 年	2018 年
会计	河北众诚企业集团	30	30	30
建筑材料工程技术	河北众诚新型建材有限公司	16	18	17
酒店管理	河北众诚假日酒店	13	20	20
工程造价	河北众诚房地产开发集团有限公司	30	30	30
高尔夫球运动与管理	河北众诚高尔夫球会	----	10	18

2.3 取得成效

目前，渤海理工职业学院毕业生已有 40 余人在集团相关岗位就业，岗位适应能力强，通过前期相应岗位的实习，学生就业时无需岗

前培训，直接上岗，解决了应届生适应周期长的问题；现代学徒制试点开展，采用招生即招工的方式，使得学生具有“学院学生”与“企业员工”的双重身份，解决了员工稳定性的问题；在校生通过分阶段在企培养，大大增加学生对企业的认同感，基层岗位能力大幅提高，毕业即能胜任基础管理岗位，大大降低了企业对管理人员的培养周期。



图3 学生进入集团酒店认知实习留影

3 资源投入

3.1 人力资源投入

学院在人才培养过程中实施“三导师制”，即每位学生配备一名专业指导老师、一名企业师傅和一名思政导师，集团负责企业师傅的推荐与选拔。2018年度，集团共88名员工参与学生培养工作，一线技术骨干担任学生的岗位师傅，指导学生实践实习，管理人员担任学生授课教师。按照集团统一部署，子公司一把手承担教学任务，将教学工作纳入工作职责。集团在河北众诚假日酒店成立了教学管理部，酒店副总经理赵卓飞任教学管理部部长，兼任学院经贸管理系副主任，统筹管理学生在酒店期间的全部教育管理工作；教学管理部下设置会计、酒店、高尔夫3个教研室，每个教研室配备一名企业高管作

为教研室主任。在集团总部设置地产教学管理部，主要监管造价、建材专业，设立专职人员担任教学管理部部长，负责学生入企实践阶段的培养安排以及与学院相关教师的联系接洽工作。

3.2 经费与物力投入

集团整合企业资源优势，集团内教师资源、教学资源和实习实训资源共建共享，同时，加大投资力度，支持学院快速发展。

2018 年度，集团投资 500 余万，建设医药实训中心 21 个校内实训室，并另外投资建设、改善图书馆、校园信息网、多媒体教室、学生公寓等基础设施。

4 参与教学

4.1 专业建设

在校企一体办学体制下，成立专业共建共管委员会，共同设计人才培养方案、确定人才培养目标、制定人才培养质量标准，根据任务分工实施教学、管理与考核；在人才培养过程中，工学交替，分段实施，学院教师负责理论与理实一体课程的教学与考核，企业师傅负责企业实践环节的教学与考核。根据学生职业成长规律和岗位群职业能力要求，将培养目标细化为学年岗位目标。以会计专业为例，第一年成为合格出纳，第二年成为合格会计，第三年成为合格总账，职业能力三层递进。

2015 年度，会计、工程造价、酒店管理、建筑材料工程技术四个专业被遴选为国家现代学徒制试点专业；2016 年度，会计、工程造价两个专业立项承担了河北省创新行动发展计划（2015-2018）骨干专业项目建设。2017 年，完善校企一体育人管理机制，成立酒店教学管理部，理顺校企一体对接、管理关系；2018 年，在集团总部

设置地产教学管理部，按计划完成了造价专业现代学徒制班学生企业实践环节。2018 年集团出台了《关于深入推进现代学徒制试点工作的通知》《关于实施双主体育人、现代学徒制试点工作的通知》等 2 个政策性文件，并在董事长主持下举行了双主体育人推进会。企校联合共同研讨，新增了适应现代学徒制模式的人才培养方案 4 个，课程标准 20 个、企业师傅标准 4 个，阶段性入企实施方案 4 个。



图 4 集团技术人员参与学院专业建设工作

4.2 学生培养

以培养学生职业核心能力为目标，以校企共建共管、工学交替、分段实施为建设思路，继续推进“育人双方案、教学双平台、培养双实施、评价双考核”的培养模式，集团与学院共同构建了“技能训练分段实施，职业能力逐级递进”的实践教学体系。

在集团进行实践教学环节，集团与学院责任共担。具体实践教学流程为：学院制定校历和教学进程，集团进行实习计划、安排并下达实习通知书。学院进行实习动员，将学生送达集团。兼职专业带头人组织实习，签订导师带徒协议，企业师傅对学生全程指导，实习结束

后，进行实践技能操作考核，做出实习鉴定。

在校企一体育人的过程中，深化了人才培养模式改革，在前期经验的基础上，2016 年度，更加固化了改革成果，形成了一系列人才培养质量标准。集团与学院共同制定了试点班的人才培养方案以及与企业岗位技术规范融合的学徒岗位标准和实践技能考核办法，各专业形成了岗位标准、质量监控标准、优秀学徒评选办法、优秀师傅评选办法等。2018 年，工程造价、建筑材料工程技术、会计、酒店管理、高尔夫运动与管理等 5 个现代学徒制试点专业学生全部入驻企业，实施企业培养，在企业以员工身份，在岗位实践，企业配备指导教师进行现场实践指导，并根据专业特征，每周进行 1-2 天专项技能学习，在实施企业培养过程中，企业按照协议给学生发放学徒工资，缴纳保险。

【案例 1】酒店管理专业学徒的日常学习



河北众诚假日酒店中的教室



晨会



学习餐饮岗位技能



餐巾折花技能考核

【案例2】校企交替铸匠魂 3C平台育人才

为了解决学生职业能力与企业需求较难无缝对接的难题，河北众诚新型建材有限公司与渤海理工职业学院建筑材料工程技术专业从探索研究现代学徒制，开展“岗位轮动、校企交替、双项四体”的人才培养模式，统筹利用学院与企业资源，建设“生产性实训中心、育人中心、协同创新中心”的3C平台，将学生的职业精神培养融入真实的职业环境，提升学生岗位适应能力及职业素养。

构建“岗位轮动、校企交替、双项四体”的人才培养模式，以“校企交替”为共育共培策略，以“双导师体系、学员双身份体系、双课堂体系、校企双受益体系”为保障，岗位需求与课程相对接，分阶段、分项目将“岗位轮动”贯穿于专业课程教学，培养学生技能的同时铸造“工匠精神”。



建材专业学生企业理论与实践的学习

4.3 师资队伍

集团利用校企一体人力资源管理的优势，建立学院教师与企业技

能人才优势互补、岗位流动的机制，学院专业教师可到企业相应岗位挂职锻炼，评聘工程技术系列职称，企业优秀技术骨干可到学院兼职授课，评聘教师系列职称。集团对于到学院授课的教师和企业导师给予相应的工作津贴，给予优先晋升的待遇，提高员工对于培养学生的积极性与自主性。同时，集团根据学院要求遴选导师，规定导师的培养责任，进行导师考核，对于考核不通过的导师，解除与学院的聘任关系。2018年，在双主体育人工作推进会中对企业师傅进行了相关教学文件的培训，完善了企业师傅的监控与考核。依据企业工作岗位实际需要和技术技能人才成长规律，校企共同制定了现代学徒制人才培养方案和实施方案；构建了以学院为主的基础教学平台和以企业为主的岗位教学平台；校企分段交替培养；学徒（学生）通过课程评价和岗位达标双重考核。

【案例3】校企合作在会计专业实施“一体双线三实施”的导师管理机制

一、校企一体搭平台

会计专业践行校企一体办学理念，在“双主体育人、现代学徒制”的人才培养过程中，积极探索教学改革的途径，搭建了校企一体育人资源共享平台。

二、双线轨迹共并行

企业中的业务骨干、管理人员为会计专业的企业导师，学院专业水平教学水平高的老师为会计专业的校本专任教师，助力于会计人才培养。校企双线组建、管理、现代学徒制导师队伍，目前会计专业拥有一支42人专兼结合的双师结构教学团队，专职教师13人，企业师傅29人。

三、三双实施保质量

聘任校企双带头人、组建校企双教研室、职称职务双向评聘。



企业导师与学生合影

5 助推企业发展

企业参与学生培养的同时，企业也得到长足发展。一是员工素质整体提高，学徒转化的员工稳定性明显提升，基层管理人员培养周期缩短，在集团现代服务业板块中尤为明显。二是集团一些高管作为兼职教师为学生授课，理论水平明显上升，并能够指导工作进一步完善，大大提高了企业的管理水平。三是学院的师生在专业技术领域服务于集团，助推集团在瓶颈点的突破，建筑材料工程专业教师参与企业技术研发，对新型建材有限公司原有的自密实混凝土进行技术指标的优化，降低成本 8-10 元/m³，提高了企业效益；建筑工程系现代学徒制教师参与企业产品《对扣式轻钢龙骨承重保温复合墙板》的研发，提供技术支持，被河北省科技厅鉴定为“河北省科学技术成果水平国内领先”；信息专业老师，带领学生成立了项目小组，为集团改进信息服务系统；会计专业教师在集团挂职期间，发现生产成本记录方法

陈旧，为集团计财中心财务人员培养成本核算方法。



图5 校企共同参与获得河北省科学技术成果奖

6 保障体系

6.1 院校治理

渤海理工职业学院为河北众诚企业集团投资兴办，利用校企一体的办学优势，开展校企一体育人模式。集团董事长即为学院法人，学院领导班子教育教学管理水平高，治理有力。学院办学规范，自2014年连续四年在河北省民办教育年度检查中获得优秀。

6.2 政策保障

2018年，集团先后颁布《关于实施双主体育人、现代学徒制试点工作的意见》等政策文件，优化了校企共同对学生实施培养的各培养环节，建立了校企师资（管理人员）互聘共用机制，进一步理顺、完善了现代学徒制教育教学相关的管理制度和教学文件，利用现代学徒制试点工作推进组以及企业教学管理部推进学生在企学习培养工

作实施，加强企校沟通，完成学生高质量培养。

6.3 责任年报

集团将职业教育纳入责任年报，将各子公司学生培养情况，纳入公司考核指标，督查自身履责的情况。

7 问题与展望

如何高质量、高效率实现学院与集团各实体子公司的协调与沟通，如何在现有基础上向学院其他专业及集团板块辐射及拓展，是目前集团面临的问题。集团将以国家现代学徒制试点项目、学院承接的2015-2018 创新行动发展计划项目为平台，实现企校互惠共利、成果共享、协同发展。