

河北奥润顺达窗业有限公司参与
高等职业教育人才培养年度报告
(2019)

二〇一八年十二月

目 录

一、企业概况.....	1
二、参与办学情况及成绩.....	1
三、企业资源投入.....	3
四、企业参与教学情况.....	4
五、校企共建师资队伍.....	8
六、校企合作助推企业发展.....	11
七、服务地方经济.....	12
八、保障体系.....	12
1、组织机构保障.....	12
2、管理制度保障.....	13
3、经费保障.....	14
4、强化监督管理.....	14
九、问题与展望.....	14

河北奥润顺达窗业有限公司 参与人才培养年度报告(2019)

一、企业概况

河北奥润顺达窗业有限公司成立于 1988 年，位于保定高碑店市，公司距雄安新区 16 公里，首都二机场 30 公里。是世界最大的节能门窗生产制造企业集团，国家标准主编单位。核心产业包括节能门窗和超低能耗建筑技术。2013 年被科技部认定为“国家建筑节能技术国际创新园”，是全国 20 家创新园中唯一以建筑节能技术为核心的创新园。2016 年被科技部列为“河北·京南国家科技成果转移转化示范区”。公司紧抓建筑节能“十三五”规划、“京津冀协同发展”、“中国制造 2025”等国家发展战略和助力雄安新区建设的历史契机，加快融入“一带一路，绿色协同发展”，年产值超过 15 亿元，产品销往国内市场及沙特阿拉伯、科威特、巴林等一带一路沿线国家，公司拥有员工 3400 多人。

由于企业转型升级及扩大生产需要，河北奥润顺达窗业有限公司面临着招工难和高素质技术技能人才缺乏难题，然而门窗专业在我国各高校均没有开设，相关人才急缺，只能依靠先招聘再培训的办法，为了迅速提升企业员工的整体素质，我公司急需与河北省高校进行深度的校企合作。

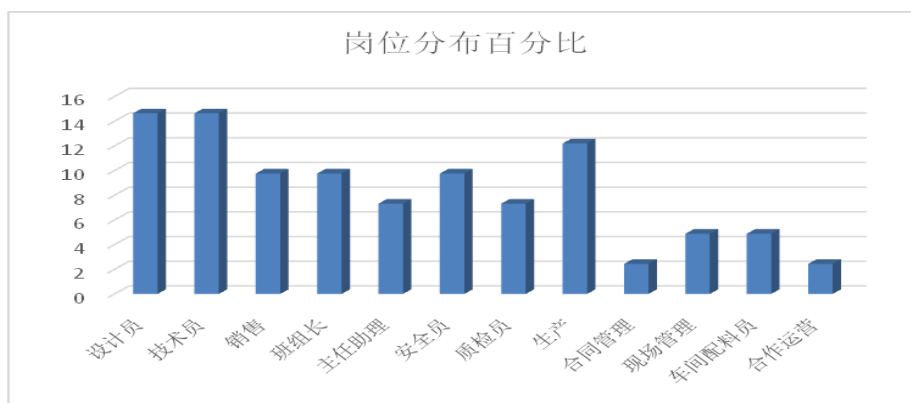
二、参与办学情况及成绩

为了进一步深化校企融合，河北奥润顺达窗业有限公司与河北软件职业技术学院共同组建门窗学院，开设了国内首家门窗专业，成立了校企理事会。制定了理事会章程，在理事会章程中明确校企双方的职责与分工，建立了校企紧密合作、协同育人的培养管理机制；校企理事会还负责建立校企双方在校企联合招生、共同培养及多方参与评价的双主体育人机制；校企理事会负责学院与企业之间的沟通与协调，是校企紧密合作、深度产教融合的桥梁。

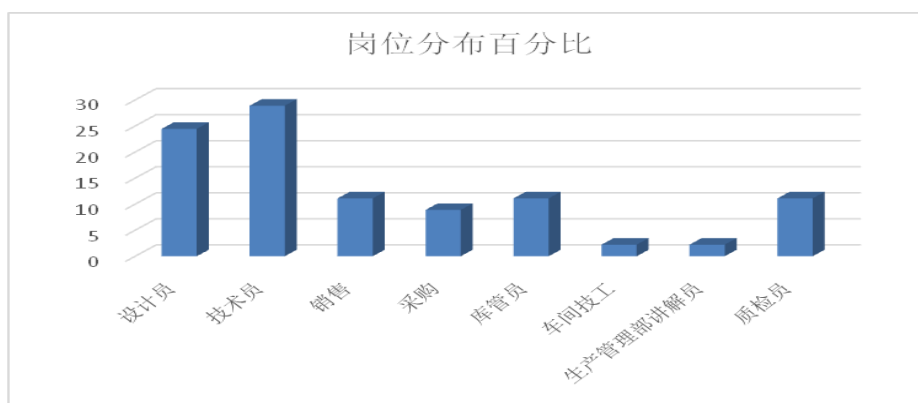
双方培养模式采用“现代学徒制”。由校企双方共同完成了人才培养方案的制定、共同制定现代学徒制管理制度，共同完成课程标准的制定及共同对人才培养方案组织实施，实现企业的资源与学校教学资源共享、优势互补，促进校企

双方共同发展，达到学校、企业和学生三赢。

从 2013 年签订合作协议，校企联合招工招生，共招录了 2014、2015、2016、2017 级 4 个年级学生，共计 241 名学生，每个年级约 60 人左右。“门窗学院”2014 级和 2015 级学生经过现代学徒制模式培养，多数已成为我公司各个岗位的技术骨干，其中 78 人和我公司签订了正式就业合同，就业岗位分布于生产、工艺、技术、研发、销售、质检及一线管理等岗位，平均薪资 3500 元以上，其中张达、刘鸿裕、杨松等三名同学刚毕业就走上了经理助理岗位，培养的学生得到公司各级用人单位一致好评。



2014 级毕业就业岗位分布图



2015 级毕业生就业岗位分布图

通过校企合作，学生增强了对理论知识的掌握。学生直接参与公司的生产活动，可以直接将所学理论知识应用于实践，增强其对理论知识的掌握。

深度校企合作提高了学生的实践能力。学生直接参与公司的生产活动，能够在真实的实践环境中锻炼学习，通过企业人员的实践教学，解决实际工作中的问题，使得学生的实践能力得到提高。



校企合作有利于学生综合素质的提高。学生的综合素质，无论是道德素质、专业素质还是身心素质等等，都要在理论知识学习的基础上，经历实践的磨炼和考验才能形成。例如学生的爱岗敬业精神、团队精神、责任心等光靠学校培养是不够的，必须通过实践的锤炼和熏陶才能逐渐养成和内化。

校企机电一体化技术（门窗幕墙方向）自开展现代学徒制培养以来，成效显著，2016 被确定为《高等职业教育创新发展行动计划（2015-2018 年）》项目，并于 2017 年 7 月通过教育部评审，正式成为 2017 年国家第二批现代学徒制试点单位，2017 年 12 月，顺利通过河北省教育厅三年行动计划中期验收，2018 年 6 月顺利通过教育部现代学徒制国家试点验收。

三、企业资源投入

校企理事会负责统筹利用校内教学资源和企业岗位资源，在校企理事会的推进下，校方提供场地，我公司投入资金 80 万，共建了校内“门窗材料”实训室及“门窗安装”实训室，用于学生校内实训及企业员工的校内培训。

为了鼓励学生学习，奥润顺达窗业有限公司每年投入 1 万元做为企业奖学金，投入 70 万元用于学徒的学徒津贴及学徒伙食费。组织企业专家及一线技师对学徒开展技能培训约 1800 学时。

校企双方通过建立现代学徒制特色的门窗学院，创新了校企合作体制机制，整合了学院教育资源和企业人才技术资源，形成整体优势，推进了合作办学、合作育人、合作就业、合作发展，增强了办学活力，形成了河北奥润顺达窗业有限公司和河北软件职业技术学院校企合作的长效机制。



四、企业参与教学情况

1、人才培养方案及课程体系

依照“合作共赢、职责共担”原则，我公司与河北软件职业技术学院共同组建了校企专业建设委员会，校企专业建设委员会由企业专家和学院专家共同组成，见表1。

表1 门窗专业专家委员会名单

姓名	职务、职称	工作单位
李付有	教务处处长	河北软件职业技术学院
焦长龙	副总工程师	河北奥润顺达窗业有限公司
李恩生	系主任	河北软件职业技术学院
贾亚雷	系教学主任	河北软件职业技术学院
郝克明	专业负责人	河北软件职业技术学院
董丽琴	专业带头人	河北软件职业技术学院
刘伟伟	人力部经理	河北奥润顺达窗业有限公司
毛建龙	工程师	河北奥润顺达窗业有限公司
赵及建	工程师	河北奥润顺达窗业有限公司

杨敬娜	副教授	河北软件职业技术学院
白杰	副教授	河北软件职业技术学院
焦新境	副教授	河北软件职业技术学院
李彦华	讲师	河北软件职业技术学院

校企专家共同对全国门窗产业及岗位需求进行了广泛的调研,并提炼出门窗幕墙设计、门窗幕墙生产岗位、工程项目管理岗位、质量检测岗位等6个工作岗位,确定了门窗结构设计、节能环保技术应用、智能控制设计、节能门窗幕墙加工工艺等19个典型的工作任务,在此基础上,确定了建筑门窗幕墙材料、门窗幕墙设计技术、建筑幕墙工程技术、门窗检测技术、建筑门窗工程技术和建筑门窗幕墙工程项目管理等6门专业核心课程,将企业真实项目引入专业核心课程,以此为基础配备相应的支撑性课程、专业选修课程和公共基础课程,形成以项目课程为主体的课程体系。

表2 职业岗位、典型工作任务、能力要求及核心课程分析表

职业岗位	典型工作任务	能力要求	专业核心课程★及支撑课程
门窗幕墙设计岗位	1、门窗结构设计 2、节能环保技术应用 3、智能控制设计	1、典型门窗结构设计能力 2、门窗结构创新能力 3、节能环保技术融入产品 4、智能控制技术应用	工程力学 ★门窗幕墙设计技术 工程制图及CAD 电工电子技术
门窗幕墙生产岗位	4、节能门窗幕墙加工工艺 5、生产设备操作 6、生产设备维护 7、产品质量控制 8、门窗幕墙生产管理	1、门窗幕墙识图绘图能力 2、熟悉门窗幕墙材料性能 3、控制产品加工质量	工程制图及CAD ★建筑门窗幕墙材料
门窗幕墙施工岗位	9、施工建筑测量 10、门窗幕墙安装 11、门窗幕墙产品调试	1、施工现场场地测量能力 2、熟悉门窗幕墙安装规范 3、门窗幕墙产品现场调试能力	★建筑门窗工程技术 ★建筑幕墙工程技术
工程项目管理岗位	12、门窗幕墙工程承揽 13、门窗幕墙工程施工准备 14、门窗幕墙工程施工 15、门窗幕墙工程竣工验收	1、对项目工程进行组织管理的能力 2、计划管理能力 3、施工及技术管理能力 4、质量管理能力	★建筑门窗幕墙工程项目管理

		5、资源管理能力 6、安全文明施工管理能力 7、外联协调管理能力 8、竣工交验管理能力	
质量 检测 岗位	16、门窗幕墙产品性能测试 17、门窗幕墙测量	1、门窗幕墙常用材料性能测试能力； 2、门窗幕墙产品测试能力	★门窗检测技术 ★建筑门窗幕墙材料
销售 及技 术服 务岗 位	18、门窗幕墙产品销售 19、门窗幕墙售后服务	1、熟悉门窗幕墙产品使用性能； 2、售后各类技术服务； 3、具有与客户沟通的能力	Photoshop 应用 ★门窗幕墙设计技术 ★建筑幕墙工程技术 ★建筑门窗工程技术 市场营销

2、标准制定

我公司总工程师焦长龙是专业建设委员会核心成员，现为全国建筑幕墙门窗标准化技术委员，在焦长龙委员带领下，校企专家委员会共同研究学习《木门窗》（GB/T29498-2013）和《铝合金门窗》（GB/T8478-2008）等门窗国家标准及门窗行业标准，在充分论证之后，将国家标准融入到核心课程，并共同制订门窗专业教学标准，在门窗专业教学标准的基础上，制定了《电工电子技术课程标准》、《建筑识图课程标准》、《项目管理课程标准》、《建筑工程项目预算》等 15 门课程标准。根据各个岗位的工作特点，制定了《门窗幕墙设计岗位准则》、《质量检测岗位准则》、《门窗幕墙施工岗位准则》等岗位技术标准 3 个。

为了保证师傅能规范、负责的带教学徒，确保学徒学习质量，特制订了《师傅选拔标准及管理办法》、《质量监控标准》，明确了师傅的行为规范及考核标准，明确了学徒的考核标准，在学徒定岗前，对学徒进行考核，考核合格后，公司分配固定岗位正式工作，学徒津贴相应上调。

3、课程开发及教材编制

为了进一步提高教学质量，校企共同建设项目化课程《建筑门窗幕墙工程技术》、《建筑门窗幕墙质量控制及检测技术》、《建筑门窗概述》、《建筑门窗幕墙材料》、《被动房技术》5 门，校企共同开发教材 5 部。

4、实践项目开发

校企共同开发实践教学项目，推进优质教学资源的共建共享，构建实践教学体系。校企合作，以节能门窗产业生产流程为导向，参照相关工种岗位要求，以实际生产项目为载体，构建与节能门窗产业主要岗位相对应的实践课程体系。

5、教学模式改革

校企共同开展了教学模式、方法和手段的改革，自开展校企合作以来，机电一体化技术（门窗幕墙方向）按现代学徒制指导思想，连续在我公司开展了认知实习、跟岗实习和顶岗实习。合作院校学院以通识教育课程和门窗基本理论课程为主，适当吸收我公司技术人员参与；我公司以技能训练和生产性实践教学课程为主，适当吸收合作学院人员参与。

表3所示为机电一体化技术专业（门窗幕墙方向）教学实施方案。现代学徒制人才培养均采用工学交替教学模式，根据阶段性培养目标不同，采用不同的培养形式，在合作学校校内和我公司生产岗位交替开展。本方案结合节能门窗产业岗位和课程特性，每自然年度一般安排三个学期，分别为春季学期、夏秋学期和冬季学期，其中春、冬学期在河北软件职业技术学院校内完成教学任务；夏秋学期在我公司培训中心和车间实施教学任务，主要安排涉及职业岗位实际操作的高级和综合技能课程，由我公司指定带教师傅，按现代学徒制模式在我公司企业车间现场通过师傅传、帮、带完成，实现半工半读、工学交替，最后1年为顶岗轮训，轮流完成从原材料、设计、生产、试验、检测、安装等整多个产业流程的主要岗位企业顶岗，每个岗位实习时间不少于1个半月，确保学生学懂练会，最终形成“大小学期、工学交替”的学徒培养模式。校企密切合作，圆满完成各项实习任务，积累了一定的现代学徒制教学管理经验。

表3 机电一体化技术专业（门窗幕墙方向）教学实施方案

序号	学期	主要内容	教学模式	培养场所
1	第1学年冬季学期 (9-1月)	公共基础课程学习、产业认知	课堂教学 认知实习	合作院校、我公司
2	第1学年春季学期 (3-5月)	专业基础课程学习	课堂教学	合作院校
3	第1学年夏秋学期， 材料与生产实践(6-7月)， 暑假休息1个月	门窗幕墙材料与其生产工艺， 主要针对生产岗位	跟岗实习	我公司

4	第2学年冬季学期 (9-1月)	建筑门窗幕墙设计技术, 主要针对设计岗位	课堂教学	合作院校
5	第2学年春季学期 (3-5月)	建筑门窗幕墙设计技术, 主要针对设计岗位	课堂教学	合作院校
6	第2学年夏秋学期, 门窗工程与管理(6-7月), 暑假休息1个月	门窗幕墙施工与质量控制, 主要针对工程岗位和质量监控岗位	跟岗实习	我公司
7	第3学年(7-6月),	针对原材料、设计、生产、试验、检测、安装等岗位轮岗	企业顶岗	我公司

6、企业参与教学实施情况

2018年一年时间内, 共接待2017级门窗专业学生实习一个月, 接待2016级学生顶岗实习7个月, 接待2015级学生顶岗实习6个月。企业专家参与了门窗专业委员会的研讨, 对门窗专业的课程设置提出了合理建议, 校企双方共同制定了2018级门窗专业人才培养方案, 并对2016级及2017级的教学计划进行了相应的调整, 使其更符合我公司和社会的需求。

学院组织的教学能力提升培训班和信息化教学培训, 提高了我公司专家、一线技师、参与教学人员的教学信息化水平。

五、校企共建师资队伍

建立了校企互聘共用的管理机制, 在现代学徒制试点推行双导师制, 建立了双导师选拔、培养、考核、激励制度。实施双导师制, 共同建立合作院校专任教师队伍和我公司师傅团队, 形成了由合作院校教师和我公司师傅组成的50人的师资队伍, 合作院校导师负责学生及学徒的基础课程及部分专业课程的教学, 我公司师傅负责企业各岗位专业技能的培养及教学工作, 我公司聘用学院教师为企业的培训师, 合作院校聘用我公司各岗位优秀师傅作为学生的带教师傅, 初步形成了校企互聘共用的师资队伍。

合作院校出台的《河北软件职业技术学院专业教师企业实践管理办法(修订)》, 要求其专业教师积极参加企业实践, 企业实践五年为一个周期, 周期内须完成不少于6个月的企业实践, 并将导师的企业实践和技术服务纳入教师考核并作为晋升专业技术职务的重要依据。教师企业实践期间的工资、校内津贴及其他福利待遇按学院规定正常发放。教师企业实践经考核到达合格以上的, 在专业技

术职务评审时，给予加分奖励，同等业绩情况下予以优先。为提高专任教师的技能水平，在我公司建立了河北软件职业技术学院教师企业工作站，2014年7月至今，组织机电一体化技术（门窗幕墙方向）20人次教师来我公司教师工作站挂职锻炼，详见表4，锻炼教师的实践水平，熟悉公司的产品，为今后的现代学徒制课程体系完善及课程改革打下了坚实的基础。

表4 门窗专业教师企业实践情况

姓名	职务、职称	工作单位	下企业时间
李付有	教务处处长	河北软件职业技术学院	2014.08-09
贾亚雷	系教学主任	河北软件职业技术学院	2014.08-09
董丽琴	副教授	河北软件职业技术学院	2014.08-09
白杰	副教授	河北软件职业技术学院	2014.08-09
杨敬娜	副教授	河北软件职业技术学院	2015.08-09
郝克明	专业负责人	河北软件职业技术学院	2015.08-09
焦新境	副教授	河北软件职业技术学院	2015.08-09
李彦华	讲师	河北软件职业技术学院	2016.08-09
董军刚	讲师	河北软件职业技术学院	2016.08-09
刘志宏	讲师	河北软件职业技术学院	2016.08-09
董丽琴	副教授	河北软件职业技术学院	2017.08-09
白杰	副教授	河北软件职业技术学院	2017.08-09
杨敬娜	副教授	河北软件职业技术学院	2017.08-09
郝克明	专业负责人	河北软件职业技术学院	2017.08-09
李彦华	讲师	河北软件职业技术学院	2017.08-09
郝克明	专业负责人	河北软件职业技术学院	2018.08-09
白杰	副教授	河北软件职业技术学院	2018.08-09
焦新境	副教授	河北软件职业技术学院	2018.08-09

刘志宏	讲师	河北软件职业技术学院	2018.08-09
董丽琴	副教授	河北软件职业技术学院	2018.08-09

师傅选拔及聘用。校企共同制订了《企业师傅的选拔标准和管理考核办法》，从公司的生产、工艺、设计、研发、安装、销售及售后各个部门中选拔优秀技能人才担任师傅。明确了师傅的责任及行为规范，师傅承担的教学任务将纳入企业考核，师傅每个月有带徒津贴，公司根据带徒效果对师傅进行考核后与工资一同发放。

建立了灵活的人才流动机制，制定了《校企人才双向挂职锻炼管理办法》，明确了河北软件职业技术学院教师可以到我公司工作站进行挂职锻炼，企业支付相应的津贴，河北软件职业技术学院还相应减免教师的社会工作量，提高教师下企业锻炼、参与企业技术研发的积极性。我公司企业师傅可以在学院挂职任教并参与专业的建设，河北软件职业技术学院为我公司师傅提供课时津贴。

经过几年的试点运行，现已建成一支结构合理、技艺精湛的兼职师傅团队，其中我公司焦长龙，现任公司副总工程师，全国建筑幕墙门窗标准化技术委员会委员、《门窗》杂志编委会委员、河北省巨人计划创新团队骨干，多次荣获河北省科学技术成果奖和保定市科学技术进步奖，出版专著多部，是国内节能门窗设计、研发方面的知名专家。

表5 门窗学院企业师傅团队情况

聘任系部	序号	姓名	性别	学历	学位	证书名称	单位名称(全称)	职务
智能工程系	1	焦长龙	男	大学	学士	二级建造师	河北奥润顺达窗业有限公司	副总工程师
智能工程系	2	赵及建	男	专科			河北奥润顺达窗业有限公司	总工办公室主任
智能工程系	3	曹玉龙	男	本科	学士		河北奥润顺达窗业有限公司	对外技术支持部经理
智能工程系	4	杨连飞	女	大学	学士	二级建造师	河北奥润顺达窗业有限公司	工艺部主管
智能工程系	5	田龙	男	专科			河北奥润顺达窗业有限公司	技术部主管

智能工程系	6	李文博	男	大学	学士		河北奥润顺达窗业有限公司	研发部经理
智能工程系	7	赵长青	男	大学	学士		河北奥润顺达窗业有限公司	信息中心经理
智能工程系	8	陈磊	男	专科		一级建造师	河北奥润顺达窗业有限公司	经理
智能工程系	9	贾建茹	女	大学	学士	二级建造师	河北奥润顺达窗业有限公司	经理
智能工程系	10	张彦平	男	专科			河北奥润顺达窗业有限公司	经理
智能工程系	11	靳辉	男	专科			河北奥润顺达窗业有限公司	经理
智能工程系	12	车建军	男	大学			河北奥润顺达窗业有限公司	经理
智能工程系	13	李强	男	专科			河北奥润顺达窗业有限公司	
智能工程系	14	毛建龙	男	专科			河北奥润顺达窗业有限公司	总工办主管
智能工程系	15	李恩深	男	大学	学士		河北奥润顺达窗业有限公司	经理
智能工程系	16	祁国田	男	专科			河北奥润顺达窗业有限公司	生产部主管
智能工程系	17	许俊宽	男	专科			河北奥润顺达窗业有限公司	生产部主管
智能工程系	18	李建晓	男	专科			河北奥润顺达窗业有限公司	生产部主管
智能工程系	19	张书霞	女	大学	学士		河北奥润顺达窗业有限公司	生产部主管
智能工程系	20	王亮	男	大学	学士		河北奥润顺达窗业有限公司	生产部主管
智能工程系	21	勾亮强	男	大学	学士		河北奥润顺达窗业有限公司	生产部主管
智能工程系	22	王中国	男	大学	学士		河北奥润顺达窗业有限公司	生产部主管
智能工程系	23	霍金龙	男	大学	学士		河北奥润顺达窗业有限公司	生产部主管

六、校企合作助推企业发展

2014级和2015级机电一体化技术(门窗幕墙方向)经过现代学徒制模式培

养已经成为我公司各个岗位的技术骨干，2014级、2015级78人与我公司签订了正式就业合同，就业岗位分布于我公司的生产、工艺、技术、研发、销售、质检及一线管理等岗位，其他学生分布在京津冀地区的门窗企业。为公司发展做出了贡献。

校企共赢是现代学徒制持续推进和发展内生动力。现代学徒制试点建设以来，我公司面临的招工难和高素质技术技能人才缺乏难题得以出现转机，同时对人才的选、育、用、留问题开始出现缓和。现代学徒制开展最终目的，一是服务学生，二是服务企业，真正帮助企业解决问题。通过工学交替、岗位成才的培养模式，实现人才培养和岗位需求的零距离对接，为企业可持续发展提供技术技能人才保障，促进了学院与企业、专业与产业、学习场所与工作场所、学院导师与企业导师的全方位融合，促进了职业教育的质量和水平提升。奥润顺达窗业有限责任公司为学生提供国家、省门窗行业大师团队和真实生产工艺的学习平台；学院为企业提供高技能技术人才和智力支持，实现校企合作共赢。

七、服务地方经济

校企合作解决了奥润顺达用工难的问题，并提高了企业员工的基本素质，助力了地方经济的发展。

奥润顺达将以“对接一带一路国家战略，对接雄安新区千年大计，助力京津冀协同发展，助力供给侧结构改革，助力新型城市化，助力产业转型升级”为战略定位，为我国建筑节能发展继续做出新的贡献。

规划建设中的中欧建筑节能产业基地按德国工业4.0标准打造，与德国被动房研究院、清华大学合作设立“中德超低能耗建筑技术研究院”；与世界最大的装配式建筑产业集团奥地利蓝拉集团、德国梅森集团合作建设国际最高标准的装配式建筑生产基地，生产装配式建筑用外墙一体化材料、装配式屋面板、装配式墙板等配套产品和新型石墨窗用材料、防水透气膜、紧固件等多种配套节能材料；与德国柏林职业教育集团合作建设“中德建筑节能职业技术大学”，培养建筑节能领域的技术研发、设计、监理、施工、生产、管理等方面的国际化人才。

八、保障体系

1、组织机构保障

作为公司的建设项目，机电一体化（门窗幕墙方向）订单班项目建设实施项

目负责制，由项目负责人具体负责、统筹实施，制定各项目目标任务的分解方案，落实工作责任。由人力资源部负责宏观指导和综合协调，在人力、物力、财力重点支持。

2、管理制度保障

完善相关管理办法，并按照管理办法，建立健全项目执行的管理机构，确保权责明确、稳步运行；建立信息披露制度，定期进行多方沟通与协调，不断完善建设方案；建立健全项目资金的专款专用制度、预算管理和审计监管制度，严格执行各种财务管理制度，确保项目建设资金使用的严肃性和合理性；建立严格的设备采购审查制度和完善的设备管理考核评价制度，按照统一领导、归口分级管理、管用结合的原则，实行三级管理体制。

为了保证现代学徒制人才培养方案的顺利实施，校企共同制定与现代学徒制相适应的教学管理制度，初步形成了与现代学徒制相适应的教学管理和运行机制。

表6 门窗学院管理制度一览表

序号	制度名称	主要内容
1	《门窗学院学徒管理办法》	明确学徒在企业实习的各项权益，包括科学安排学徒岗位、分配工作任务，保证学徒合理报酬，落实学徒的责任保险、工伤保险，确保人身安全。
2	《门窗学院学生实习岗位选择办法》	形成了岗位选择机制，即在学徒顶岗实习前，根据学生特长、兴趣及爱好，学徒自主选择顶岗实习岗位与企业需求相结合，保证了学徒岗位及工作任务分配的科学性和合理性。
3	《门窗学院学分管理办法》 《门窗学院弹性学制管理办法》	明确了学徒学分的考核及管理，通过此管理办法，优秀的学徒如提前完成规定的学分，可以申请提前毕业和出徒，提高了学生及学徒的积极性。

4	《门窗学院考核评价与督查管理办法》	通过建立了基于工作岗位的以育人为目标的学徒考核评价标准,形成多方参与的考核评价机制。由学院督导组、我公司人力资源部门及相应的学徒实习部门组成校企联合督导组,参与对学徒的督导评价,考核内容包括学徒岗位技能水平、实习态度、工作热情、考勤情况,由多方对学徒进行评价,然后综合给出实习成绩。在学徒实习过程中,首先由学徒所在车间定期检查并反馈督导组,由督导组进行不定期的进行督查。
5	《门窗学院学徒管理办法》,《门窗学院师傅管理办法》,《门窗学院学徒企业实习管理办法》	在学徒实习前,签订实习协议,我公司提供责任险、工商保险,保证了学徒实习期间人身安全,实习期间企业还相应提供合理报酬;明确了实习岗位,保障了学徒实习期间科学安排学徒岗位及工作任务,并保障学徒的合理报酬,学徒企业管理办法还要求落实学徒的工伤保险,确保人身安全。
6	《门窗学院双班主任管理办法》	该管理办法,明确校企双方各确定一个班主任,学生由我公司班主任和合作院校班主任共同对学生进行管理,明确校方班主任与企业方班主任职责。
7	《门窗学院奖学金制度》	学徒学习间,可以同时享受合作院校奖学金和企业奖学金,学徒毕业后在企业工作3年,奖励5000元,工作满六年,可奖励15000元。

3、经费保障

建设项目资金管理遵循“集中使用,突出重点;总体规划,分年实施;项目管理,绩效考评”和“统一规划,专账核算,专款专用,结余留用”的原则,任何小组和个人不得截留、挪用和挤占。

4、强化监督管理

加强对规划执行情况的跟踪与控制,探索建立科学的绩效评价考核体系,实施年度检查、中期评估和期末考核,及时掌握规划实施情况,发现并解决存在的问题,并将检查评估结果纳入单位绩效考核范畴。

九、问题与展望

近年来,国家高度重视校企合作的人才培养模式,积极调动行业、企业在高素质技能型人才培养中的作用,已取得了一定的成效。但由于一些主客观因素的影响,校企合作中仍存在诸多问题和困难,例如:

1、制度方面，尽管国家和省、市政府相继出台了一些指导方针及原则，但缺乏对企业方的资金支持，合作院校也不能出具相关资金，致使校企在实习实训环节出现对接不顺畅。

2、公司由于生产压力，学徒技能水平还很低时，不能提供优厚的实习岗位，学生在企业实习期间，缺乏动力。

3、在招生方面，由于合作院校缺乏招生资金，招生宣传不到位，专业招生过程中出现生源不足的问题。

为使校企合作高效、规范、有序的进行，企业有必要成立专门的合作教育培训管理机构，建立健全各项规章制度，校企双方还应协调好双方的职责与义务，及时反馈问题，实现校企合作的科学化管理。要加强宣传与交流，通过宣传教育使学生及家长认识到校企合作所带来的种种益处。

在产教深度融合，校企共荣共生的未来，我们会积极探索、勇于创新，寻求更好的突破与发展。随着经济社会的不断发展和企业的不断壮大，校企合作的前景必将是一片光明的。