



深圳信息职业技术学院
SHENZHEN INSTITUTE OF INFORMATION TECHNOLOGY

深圳华夏动漫形象有限公司

参与高等职业教育人才

培养年度报告（2019）：

深圳信息职业技术学院

目 录

| | |
|----------------------------|----|
| 一、公司概况..... | 1 |
| 二、职教历程..... | 2 |
| 三、校企合作资源投入 | 3 |
| 3.1 实训基地创建 | 3 |
| 3.2 实训基地的管理和运营 | 4 |
| 3.3 实训基地投入 | 7 |
| 四、参与办学..... | 8 |
| 4.1 建设目标 | 8 |
| 4.2 参与实训基地建设..... | 9 |
| 4.3 校外实训实习基地建设 | 9 |
| 4.4 参与并完善校企实践教学管理 | 11 |
| 4.5 实践教学管理制度..... | 11 |
| 4.6 “双师型” 师资队伍建设 | 11 |
| 4.7 企业职责 | 12 |
| 五、全程参与学生培养 | 12 |
| 5.1 校企双方共同制定人才培养方案 | 12 |
| 5.2 校企双方共同完善课程设置 | 13 |
| 5.3 企业人员参与教学..... | 14 |
| 5.4 校企合作教学模式..... | 15 |
| 5.5 共同开展专业教学资源库建设 | 17 |
| 5.6 积极开展认证培训，提升师生职业能力..... | 17 |

| | |
|---------------------------|----|
| 5.7 开展生产性实训，提供实习实训场所..... | 18 |
| 六、促进企业发展..... | 18 |
| 6.1 企业职工队伍建设..... | 18 |
| 6.2 效益提高..... | 20 |
| 6.3 增强公司品牌的影响力..... | 21 |
| 七、保障体系..... | 21 |
| 7.1 国家、地方政策法规助推校企合作..... | 21 |
| 7.2 学校出台政策完善校企合作制度..... | 22 |
| 八、问题与展望..... | 23 |

深圳华夏动漫形象有限公司

参与高等职业教育人才培养年度报告（2019）

一、公司概况

华夏动漫职业培训基地（深圳华尔德动漫科技有限公司，以下简称动漫培训基地）是华夏动漫形象有限公司的子公司。

华夏动漫形象有限公司是中国第一家在香港主板上市的多媒体动漫集团（股份代号：1566）。2017年，集团成功收购日本世嘉（SEGA）SLC，以85.1%控股世嘉全球主题乐园 SEGA JOYPOLIS。集团发展四大主要业务板块，包括：世界级大型室内乐园 CA SEGA JOYPOLIS、旗下儿童乐园 CA SEGA Wonder Forest、虚拟现实主题乐园+VR电竞、超级IP。

集团于全球有四个大型室内乐园 CA SEGA JOYPOLIS 和 VR 电竞中心，分别位于东京、大阪、青岛及上海，累计接待游客6000多万人次。位于日本东京台场的 JOYPOLIS 室内主题乐园已创办22年，是各国潮人和游客必到之处。结合优势资源，集团致力打造VR线下游戏大平台，目前已投入商业运营的三款主要自由走动（“Free Walking”）VR游戏，为澳大利亚的《Zero Latency》、韩国的《Mortal Blitz》及德国开发的世界首创VR电竞《Tower Tag》，均已落地 JOYPOLIS 运营。

儿童乐园 CA SEGA Wonder Forest 已在上海环球港、深圳益田假日广场、深圳书城龙岗城、广州番禺奥园广场等地陆续开业。2016年 Wonder Forest 获得美团、大众点评“最佳人气商户”品牌称号，2017

年再次获得驴妈妈旅游“最佳亲子旅游景区”、麦淘“最爱儿童乐园”等奖项。

华夏动漫拥有多个著名动漫形象的知识产权，包括三个全国十大卡通形象《憨八龟 Hanbagui》、《紫嫣 Violet》、《藏羚王》及《蛋计划》、《动物环境会议》、《神奇的优悠》等多部电影、动画电视剧，并与世界许多大品牌 IP 有着紧密的合作（如：美国的变形金刚、世嘉 SONIC 超音鼠、头文字 D……）。虚拟偶像“紫嫣 Violet”是华夏动漫全力打造的动漫明星超级 IP，2015 年起于深港两地举办多场 3D 全息演唱会！

二、职教历程

华夏动漫培训基地位于龙岗华夏动漫创意产业园区 9 栋 B 座二楼。动漫培训基地六年来积极开展可以促进整体行业发展的各类活动，其中包括实训学习、专家讲座、教师培训等等。培训从动漫制作教育根源入手，为提升整体行业的技术水准而在不停的努力探索与实践，并借此打造了自己的精英师资团队。同时动漫培训基地与多家院校建立了良好的合作伙伴关系，为动漫培训基地今后发展奠定了坚实的社会基础、树立良好的社会动漫科技、并积累了丰富的合作资源。

开办至今，动漫培训基地先后与深圳信息技术学院、深圳携创技工学校、深圳技师学院等多家院校进行校企合作，针对合作院校开展了实习生的实操培训：于 2013 年接收来自深圳信息技术学院生产实训学员 93 人；2014 年接收深圳信息技术学院生产实训学员 142 人；2015

年接收深圳信息技术学院 5 名教师到企业实践学习，并接收其学院实训学员 94 人；同年接收深圳携创技工学院生产实训学员 122 人；2016 年接收深圳携创技工学院生产实训学员 60 人，深圳信息技术学院 107 人；2017 年接收深圳技师学院生产实训学院 82 人，龙岗千林山小学动漫社团培训 103 人；2018 年接收深圳信息学院 135 人，龙岗千林山小学动漫社团 131 人。

截至到目前，接受动漫培训基地培训的各类学员约 1074 人，均按照校企合作形式展开，由企业提供实习基地、设备，并参与学校的教学计划制定，指派专业人员参与教学，使学校结合市场导向，注重学生实践技能，更能培养出社会需要的人才。此外华夏动漫培训基地于 2014 年协助龙岗区政府成功举办龙岗区职业技能竞赛（动画绘制员），对龙岗区整个动漫氛围起到积极的宣传引导作用，收到良好的社会效益。

目前，动漫培训基地正在积极推行与周边中小学建立动漫第二课堂活动，并收到良好活动效果与师生家长反馈。

华夏动漫培训基地根据精准的市场定位、高质量的课程体系、严格规范的教学质量管理和完善的就业推荐服务，其拥有良好的办学环境、高配置的硬件及雄厚的师资。致力培养一流的动漫制作人才，成为动漫爱好者将兴趣转化为职业提供良好的平台。

三、校企合作资源投入

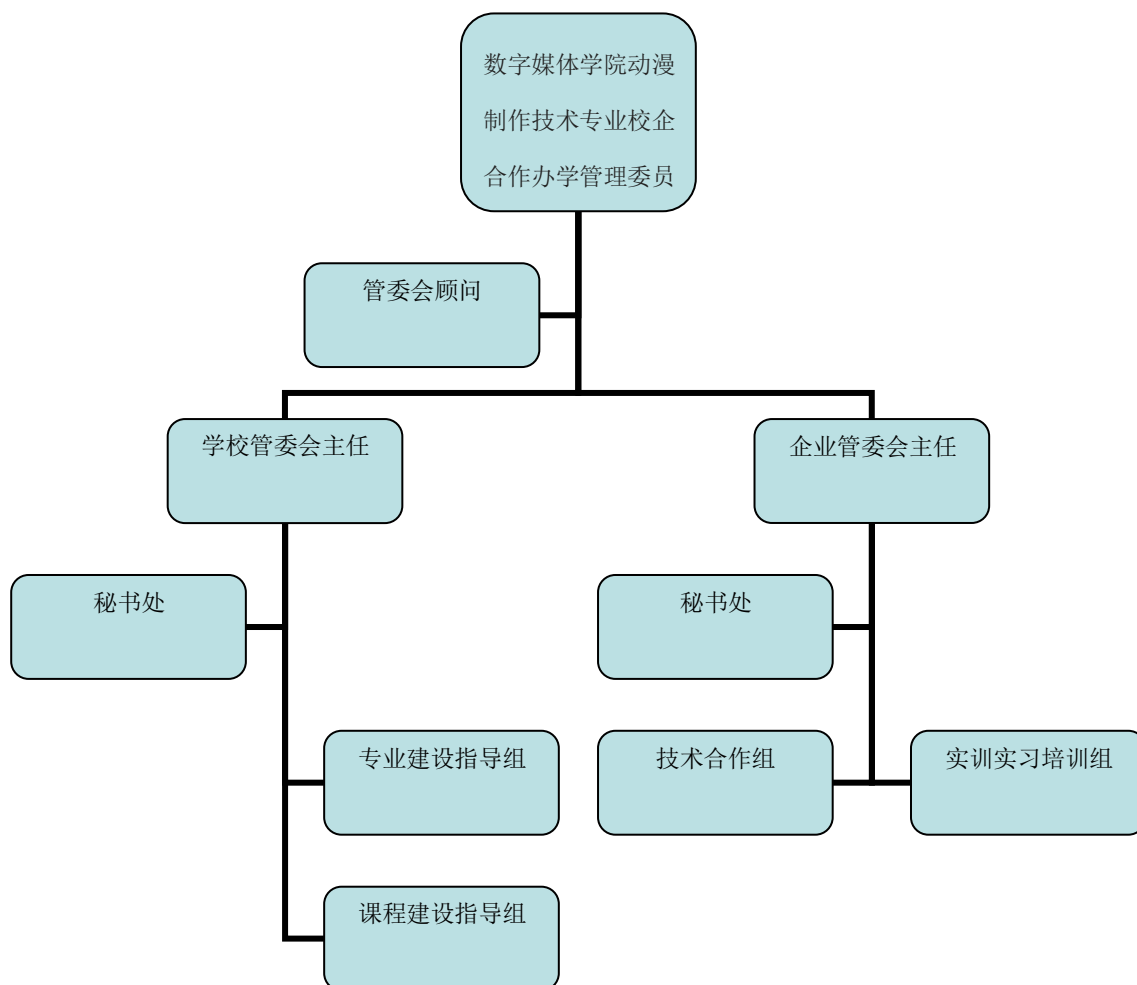
3.1 实训基地创建

2013 年开始与院校有实质合作内容，提供呼叫中心供学生实习实训，同时参与该校人才培养方案和实训室建设规划的顶层设计；同年，创建“动漫设计与制作实训基地”，完成新课程设计，并开设新课程教学，并选拔优秀学生进行员工培训。

3.2 实训基地的管理和运营

3.2.1 组织架构

建立权责利对等的校企合作组织架构，构建数字媒体学院动漫制作技术专业校企合作办学管理委员会。



本管理委员会由二级学院院长（具体项目可由专业主任、工程中心

主任等)与合作企业代表分别担任正、副主任,委员由学院相关职能部门负责人和委员单位负责人担任。

校企合作管委会委员单位以数字媒体学院邀请与企业单位自愿加入相结合的办法产生。由意愿加入的单位提出申请,经管委会审核同意,即成为管委员委员单位。

校企合作管委会实行年会制,每年召开一次,年会由学院管委会负责召集,必要时可临时召开。

3.2.2 委员会的主要职责

- (一) 制定和修改委员会的章程及委员会内部的管理制度。
- (二) 筹备、召开委员会年会。
- (三) 推选委员会名誉主任及相关负责人;
- (四) 决定委员会的其他重大事项。

3.2.3 管委会的目标与任务

(一) 管委会的目标:搭建深圳数字媒体技术类与数字媒体艺术类职业教育的信息平台,沟通职业技能人才供求信息和教育改革信息;开展以人才、技术、项目、产品、资源等为纽带的校企合作,实现教育教学资源和企业资源的相互共享;探索新型的校企合作实训实习基地,开展师资、职业技能、新技术等多方位培训,促进“订单式培养”,实现“零距离上岗”,促进企业人力资源开发和技术研发,形成校企良性互动,推动校企共同发展,互惠双赢,提升职业教

育综合实力，促进经济和社会发展

(二) 管委会对外工作任务：

1. 实现管委会内各成员的优势互补，在师资、招生、就业、教学、应用研发、员工培训等方面进行有效合作，组织对专业设置、专业培养目标、培养方案、课程改革、教材编写、质量考核标准等研讨和交流。

2. 实现管委会内学校教育教学资源和企业资源共享，共建共享实验室、实训实习基地、培训基地等资源；开展产学研合作、订单式培养，进行合作研发，为学校教师到企业参加实践、技术服务和企业技术骨干到学校担任兼职教师、合作育人提供方便；探索职业院校人才培养和企业人力资源开发的新模式，满足职业院校毕业生就业需求和企业用人需求；探索实现理事会内中、高职人才培养对接渠道和同层次院校的学分互认。

3. 合作开展管委会内学校专业师资和企业员工教育培训，提高理管委会成员员工整体素质。

4. 建立竞技平台，合作举办技能竞赛，提高学生和员工技能水平。

5. 开展成员内部的交流活动，定期举行产业发展、职业教育发展趋势论坛和有关专业建设交流会。

(三) 管委会对内工作任务：

1. 积极探索多种形式的校企合作模式，做好工学结合的人才培养模式的创新工作。接受学校校企合作管理办公室对本部门开展校企合作的协调、指导与监督。

2. 负责本部门校企合作项目的联系、申报、运作、管理、成果的统计、总结、推广等工作，并自觉接受校企合作管理办公室对本部门校企合作项目的效益评价。

3. 提出本部门校企合作实训基地、培训基地、科技研发、科技服务、合作项目方案，供学校决策。

4. 负责本部门在校企合作项目实施期间，学校资产的保值增值。明确学校资产的权属，明列仪器设备清单，签署合作企业承诺书，书面约定赠予学校的仪器设备，及时办理入账手续。

5. 负责本部门校企合作中的其他事宜。

3.3 实训基地投入

1. 物力投入

物力投入合计约 370 万用于人才培养基础设施与硬件支持。包括：基础装修 45 万（含基本装修、信息储存设备、网络服务器、综合布线等）；教学设备 155 万（含戴尔台式机 160 台、苹果一体机 10 台及打印机、投影仪、空调、监控等）；家具 9 万（含业务体验台、受理台、书柜、桌椅等）；动作捕捉系统与渲染农场，价值 170 万元。

2. 经费投入

启动注册资金为 20 万元，设备等固定资产约为 300 万元，财务制度是董事会负责制，各项收费项目和标准必须进行公示，严格支出审批手续，不得报销，任何人不得侵占，挪用和私分培训机构资金，开设专有银行账户并实行独立核算。

3. 人力投入

华尔德动漫科为校企合作投入大量人力，包括组建专业团队，设立校园经理和校园营服中心对接学校，负责学生组织和培训，提供技术支持和服务保障。邀请行业企业专家以专题讲座、现场培训和岗位训练等方式指导学生，提供各类技术咨询与服务。

四、参与办学

4.1 建设目标

以国际先进的 CDIO 和工作过程系统化职业教育理念为指导，以产品生产或作品制作流程为依据，以提升学生职业竞争力为根本，遵循职业成长规律，建设岗位需求与教学要求相统一、企业文化与校园文化相融合，集教学、实训、科研、生产、培训与社会服务一体的国内一流综合性实训基地。

基于工厂的开发模式实施工作过程系统化的人才培养模式，实现教学过程与生产过程对接，代表了当今高职教育改革发展的方向。在培养内容上，选择当前企业级的开发应用环境，配置企业级的主流软件架构，保持职业训练与企业应用需求相一致。建设“产、学、研”相结合的教师队伍，直接从企业聘请一线高技能工程师指导学生

的实训，学校教师和企业一线工程师相互配合，各自发挥自身长处，综合培养学生的技能。同时和科研单位相结合，针对工程中的难题进行合作攻关，形成学校主导，企业配合，科研单位支持的企业环境的实训基地。

4.2 参与实训基地建设

以优化专业人才培养方案为主线，以改革教学内容和教学方法为手段，加强实践教学体系建设，提升专业内涵建设，研制高水准的职业教育专业教学标准和课程标准，深化教育教学改革，培育重大理论研究成果。建设期内，通过参与专业调研及交流访问等方式，了解国内同类院校及国外相关专业建设情况及侧重点，与深圳信息职业技术学院开展深度合作，培育重大理论研究成果，为今后其他院校专业校外实训基地的建设与发展提供借鉴与参考。

4.3 校外实训实习基地建设

校外实训基地不仅在规模上是校内实训基地的补充，在实训内容上更是校内实训的扩展。在校外实训基地的实训中，学生要进行美术任务多、难度大的真实动漫制作技术的开发，对学生的美术类软件的操作和编程能力是极大的锻炼，同时通过校外实训基地的实训，学生的动漫制作技术开发实践能力得到极大的提高。因此，华夏动漫职业培训基地在学生实践技能的培养上发挥着重要的作用。

目前，在校内提供了动漫制作技术专业动漫制作技术校内实践教学基地，形成了“校中厂”，更进一步的“厂中校”建设是紧密联系

行业企业，多渠道筹措资金，多形式开展合作。在华夏动漫职业培训基地建设中，积极寻求相关企业和科研单位的支持，与市内其他院校开展深层次、紧密型合作，建立稳定的校外实训基地，以适应学生综合职业能力培养需要。确保毕业生 100%参加半年的顶岗实习，形成企业、学校、学生三赢的合作模式。

学生用实训基地建设。有效利用合作企业优质资源，建立数量充足、专业对口、运行稳定的校外实践教学基地。遵照高等职业教育规律和技术技能人才成长规律，依托合作的企事业单位，推动校外实践教学模式改革，校企共同制定校外实践教学培养方案，共同组织实施校外实践教学的培养过程，共同评价校外实践教学的培养质量。

教师用实训基地建设。与合作紧密的高校高职学院建立专业教师实践基地，建立教师定期实践制度，为专业教师到企业一线实践锻炼创造有利条件。专业教师深入企业不仅可以了解企业的真实需求，还可以通过参与企业的生产过程、工艺流程、技术开发、科技攻关及管理工作，全面提升专业实践能力。同时教师可以在企业设立教师工作站，与企业一线员工共同协作，完成课程建设、教材开发及教科研项目申请等工作。工作时间安排可以利用寒暑假时间，也可以提前指定计划，合理安排和调整授课计划，在学校制度允许内，全面安排所有专业教师到企业实践锻炼；也可以借助担任学生顶岗实习指导教师之机，边指导管理学生边进行实践锻炼，做到在“教中学”、在“学中教”，把教和学融为一体。

4.4 参与并完善校企实践教学管理

加强华夏动漫职业培训基地和顶岗实习的管理，制订实习实训基地的选择、评价和淘汰制度，完善实习实训基地的功能，与学校共同完善学生顶岗实习管理制度、兼职教师实习指导管理制度、顶岗实习教学组织管理制度。

4.5 实践教学管理制度

积极探索与工学结合人才培养模式相配套的实践教学管理制度，突出过程质量监控与形成性评价，完善校内外实践教学质量保障体系，实现“管理的示范”。

4.6 “双师型”师资队伍建设

1. 针对学校教师“双师素质”培训

对深圳信息职业技术学院的专业教师，一方面，安排到企业进行实践锻炼，使学校专业教师具备从事实践教学活动中必须具备的专业实践技能水平，通晓动漫制作的职业素养和职业岗位技能，会对操作程序组织实施，能够分析解决制作过程中出现的各种复杂问题。另一方面，通过信息化建设，使学校教师能够及时了解企业、企业在新技术、新工艺、新设备应用等方面的信息，并通过教师及时将其反映在课程教学内容中，使学生能够及时接受并掌握新的知识，满足企业的用工需求。

2. 对企业兼职教师的教学能力培训

对企业的兼职教师，校企双方加强企业兼职队伍的整体素质培训，着重进行教学法培训，提高其教学水平，如培训兼职教师的课程设计能力、课堂教学规范、会引导调动学生学习的教育心理能力等。

3. 选派专家和技术骨干充实兼职教师队伍

利用校企合作，积极吸引行业、企业有丰富实践经验的技术人员充实到兼职教师团队，建立校企人员双向岗位置换机制，即企业兼职教师到学校指导实践教学，校内教师脱产下企业顶岗实践。在生产性实训、顶岗实习以及脱产下企业实践中，教师通过顶岗，完成企业的制作任务，以此促使校内教师增加企业工作经历，培养教师的双师素质。

4.7 企业职责

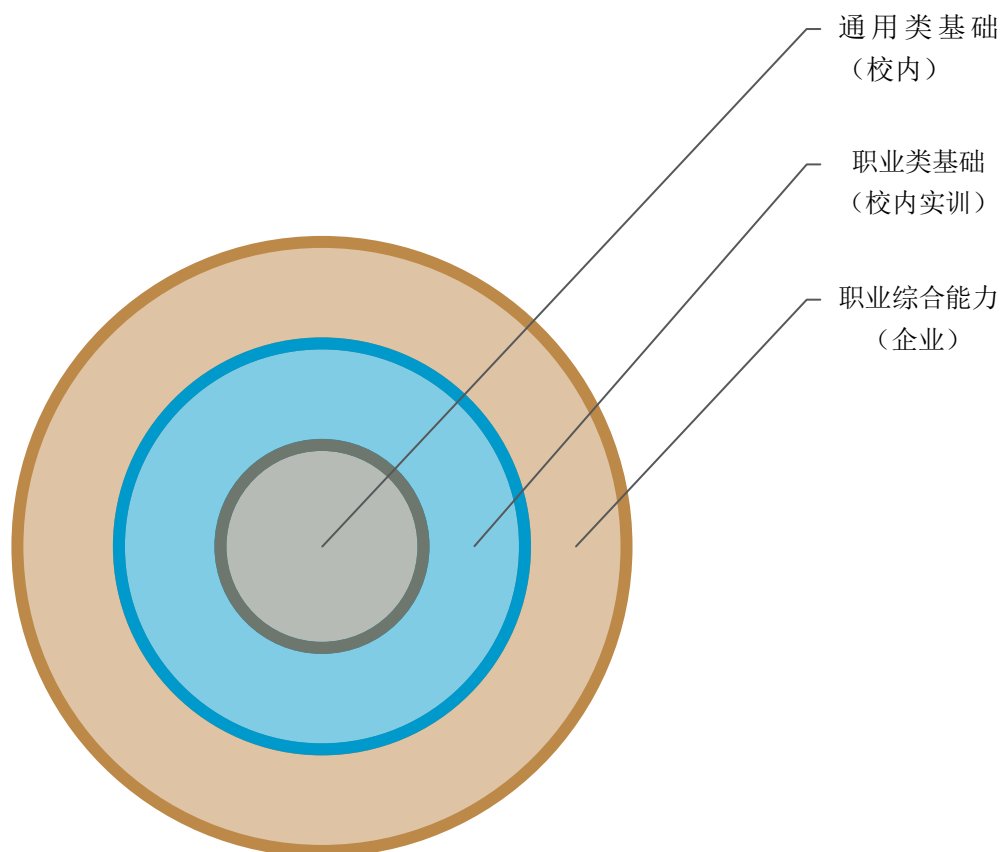
企业为学生提供展业培训和实习管理。接受学生的专业技术咨询。协助深圳信息职业技术学院妥善处理学生在企业实习期间发生的各种纠纷及其他突发事件。协助学校对学员进行安全教育和纪律教育，及时反馈学生信息。与学校专任教师合作制定课程教学标准、实施计划、教案课件、考核评价方案等。

五、全程参与学生培养

5.1 校企双方共同制定人才培养方案

发挥企业对人才规格需求敏感度，企业派专人参与学校每年进行专业人才培养方案调整工作，与动漫制作技术专业教研室共同制定人

人才培养方案，校企共同开发核心教学资源、建设网站课程、编写专业核心教材。在探索和实践“工学结合”的人才培养模式过程中，结合专业特点和国家高职教育发展的新理念，逐步形成了更加符合动漫制作技术及游戏制作技术特色的“三环式”课程体系。



5.2 校企双方共同完善课程设置

为了满足人才培养目标的要求，完善了由企业兼职教师指导的“理实一体”课程设置，解决了动漫制作技术专业方向多而细的特点导致部分课程实训受限问题。

专业认识实习、部分正常课程周的专业课程以及实训实习实践教学等课程教学由公司主导，学校辅助完成。

专业认识实习由两个环节组成，一是参观公司办公楼职能部门；二是现场认知教学。通过参观公司总部，使学生了解公司的发展历程、组织架构、主要工作岗位及工作职责、企业文化和企业的工作流程。通过现场认识教学，使学生了解动漫制作常见的工作环节，重点了解专业课程与实际工作的联系。

正常课程周的专业课程采取企业委派企业兼职教师到学校担任部分核心专业课程，或者参与到学校教师专业课程设计及建设中。实训实习实践教学等课程采用企业委派教师到学校实训指导，或者学生到企业内进行实训或者顶岗实习。

为了更好地促使学生人才培养的合格质量，企业应尽早参与到学校的课程建设或者实训指导中，学生也应尽早到企业进行专业认知、实训实习。

5.3 企业人员参与教学

校内教学以专任教师为主，兼职教师为辅；企业内教学以兼职教师为主，专任教师为辅。所以对应授课内容和授课时间由公司和学院协商后制定统一。

我公司人员参与教学的方式有：

1. 以企业技术能手、骨干为导师，通过师徒关系，建立结对学习

模式；

2. 企业优秀技术专家、操作能手，利用应用设备现场对学生进行示范讲授；

3. 通过现场典型案例，利用多媒体教学、直观效果图进行学习；

4. 针对生产、安全和管理中某一问题，组织学生现场集中讨论学习；

5. 聘请优秀培训师、技术专家、技术操作能手对学生进行现场理论教学。

5.4 校企合作教学模式

1. 安全教育

学生及下企业锻炼教师在进行现场之前，首先要进行公司安全生产、安全操作及安全防护等安全教育。学生进入生产现场之前，必须进行职业安全教育并进行考核。合格者方可到生产现场接受专业技能的培训。

2. 职业素质教育

在实践教学过程中，对学生的职业道德、职业素养的培养是一项不可缺失的部分。教学、育人必须并行，且育人在前，要为国家为社会培养具备热爱、热爱人民、甘于奉献、爱岗敬业的素质过硬的人才。

3. 认识实践教育

了解企业的生产流程、工作任务、管理制度、规章制度、主要设备功能、危险点及危险源等等。

4. 课程实践教学

对部分专业主干课程，根据每门课程教学大纲和教学计划安排，在企业进行“工学交替”的教学，实施“教学做一体化”的教学模式，使学生结合企业现场设备更直观的将理论与实践生产相结合，掌握相应的岗位职业技能。

理论部分授课主要在电教室进行，指导教师由企业兼职教师和学校专职教师共同承担，授课以学校课程专任教师为主。实践部分授课内容在企业实训中心及生产现场进行，以企业兼职教师的讲解、操作指导为主。

5. 专业实践教学

使学生参与到实际班组的工程实践中去，与生产制作的操作人员、运行管理人员加强交流。由企业运行值班人员担任指导教师，实现学生轮岗实操培训，熟悉企业一线相应岗位的实际操作标准与要求，提升职业岗位技能，做到与工作岗位“零距离”对接，以“准员工”身份进行顶岗实际工作，熟悉企业环境，感受企业文化熏陶，为将来的就业铺设道路。培养学生动漫技术应用与创新能力、遵守职业道德规范能力、团队协作能力、人际交流能力、工程语言表达能力、获取知识与终身学习能力。

6. 考核标准

现场实操原理和步骤作为主要考核内容，理论考核为辅。考核内容由企业兼职教师与课程专任教师共同设置，并共同完成对学生的考核、评价，以考察学生对职业技能的掌握程度。

5.5 共同开展专业教学资源库建设

1. 与学校老师共同编写校企合作实践教材

依托“华夏动漫职业培训基地”，构建了“以岗导学、项目主导、工学结合”的人才培养模式。通过实训基地的建立和建设，三年内先后应用于深圳信息职业技术学院、深圳携创技工学校、深圳技师学院等多家院校，惠及了1000多名学生，有效地支撑了动漫专业教育教学改革，并于学校开发培训教材十余本。

2. 丰富专业教学资源库

在核心课程建设过程中，企业为课程的建设创作了良好的条件，安排技术骨干参与课程建设，共同提炼生产案例为工作任务，为课程组提供大量的教学资源，使课程建设得以顺利展开。同时，运用现代教育技术，利用企业行业资源，根据培养目标和企业培训实际需求，一方面服务于学生培养，满足人才培养需求；另一方面满足于企业岗位培训、技术培训等方面的需求，校企双方开发了大量的专业教学资源，通过网络实现共享，为学生和从业者提供自主学习的平台。

5.6 积极开展认证培训，提升师生职业能力

深圳信息职业技术学院动漫制作技术教研室与深圳华尔德动漫科

技术有限公司联合技术研发，参与专业多项课题申报、建设、验收，对专业教师提供认证培训，对专业学生进行职业培训，提升师生的职业能力。进一步提升了公司的技术能力水平，同时也提升了学校的师资水平。

5.7 开展生产性实训，提供实习实训场所

开办至今，动漫培训基地与深圳信息技术学院进行校企合作，针对合作院校开展了实习生的实操培训：于 2013 年接收来自深圳信息技术学院生产实训学员 93 人；2014 年接收深圳信息技术学院生产实训学员 142 人；2015 年接收深圳信息技术学院 5 名教师到企业实践学习；并接收其学院实训学员 94 人；2016 年接收深圳信息技术学院 107 人；2018 年接收深圳信息学院 135 人。

截至到目前，接受动漫培训基地培训的各类学员约 1074 人，均按照校企合作形式展开，由企业提供实习基地、设备，并参与学校的教学计划制定，指派专业人员参与教学，使学校结合市场导向，注重学生实践技能，更能培养出社会需要的人才。

六、促进企业发展

与深圳信息学院的合作为华夏动漫培训基地引进优质员工和提升经济效益方面均带来明显效果，有力的支持了企业的发展。

6.1 企业职工队伍建设

自双方开展合作以来，我们充分利用学院专业优势和师资优势对

公司职工进行培训，利用学院的网络教学资源实施员工继续再教育。

1. 咨询培训

学院通过对企业进行诊断、咨询，分析、发现企业运行中的问题，面向企业公司高层，有针对性地进行大战略、新形势、新理念、新方法的培训；面向公司中层进行管理技能、提高实务操作水平的培训。通过培训，学员的专业理论水平得到提高，同时解决工作中实际问题的能力也得到有效提升。

2. 一线在职员工培训

利用学院平台，对公司一线在职员工进行培训。企业员工培训强调个性化和多样化，强调发挥学员参与的积极性。培训领域从范围上，既满足工作岗位上实用，也满足生活上实用；从时间上跨度上，不仅在现有岗位上实用，对员工在未来本岗位技术革新和在企业事业的发展也实用；从内容上讲，既有理论的提高，又要注重直接有效地解决工作和生活中的实际问题。培训过程强调员工学会如何学习和理解知识技能，以提高员工工作分析能力为重点，着重强调员工工作中处理问题的能力，强化培训员工的理解判断能力、调节能力和组织领导能力。

3. 公司新员工的培训

每年公司都会有大量的新员工进入企业，新员工的培训与发展，是企业录用员工从局外人转变成企业人的过程，是员工从一个团体融入另一个团体，从一种组织文化进入另一种组织文化的过程。通过与

学院合作培训这些新员工，帮助他们规划自己的职业生涯，定位自己的角色，尽快适应新工作，和同事相处融洽。

公司新员工培训主要有两类，一类是入行前没有任何专业背景的学员，一般培训的时间较长，培训重点是内容的实用性，要求学员掌握基本的专业知识和比较熟练的职业技能，树立学员良好的职业素质、团队意识和服务意识；另一类是企业订单式培养的学生，这些学生实际上就是企业的准员工，具有较好的专业基础，所以培训的目标主要是针对企业设备、管理制度的强化训练，培养具有较高职业综合素质和较强职业综合运用能力的企业技能人员。

4. 公司员工继续再教育

学院网络资源对我公司进行免费开放，充分利用网络教学资源，鼓励公司员工进入学院网络课堂学习课程教学内容、新政策、新知识、新技术等知识。

6.2 效益提高

校企合作开展以来，公司无论从经济效益还是社会效益都得到了稳步提升。

1. 通过校企合作培养，学生直接到企业就业，缩短了公司内部员工再培训周期，降低了人工培训费用，同时，毕业学生进入公司后即可在最短的时间内为公司创造效益。

2. 通过校企合作培养，学生进入公司后，熟悉公司的安全管理、

行为规范和行為标准，降低了公司新员工安全事故的发生率，从而降低了公司的运营成本。

3. 通过校企合作培养，借助学院在区域内行业、企业的知名度和影响力，扩大了公司的社会知名度，提高了本公司的社会效应，从而带动了经济效益的提升。

6.3 增强公司品牌的影响力

多次邀请学校参加公司文博会龙岗分区的开幕仪式，并邀请专业教师在文博会龙岗分区主持文博会的讲座两场，通过各种活动，多方位、多层次进一步增强学校与企业的合作关系。通过学校平台和社会资源，宣传了公司企业文化和企业品牌，增强了公司品牌的影响力。

七、保障体系

7.1 国家、地方法政策法规助推校企合作

校企合作始终是职业教育政策关注的重点，国家在制定和实施校企合作促进政策方面做出了很大努力。2005 年国务院出台《关于大力发展职业教育的决定》，首次肯定职业教育实行校企合作的育人模式；2016 年中央深改组要求，尽快印发有关校企合作促进政策文件；2017 年“深化产教融合、校企合作”写入党的十九大报告，中办国办《关于深化教育体制机制改革的意见》和国办《关于深化产教融合的若干意见》分别就实行与推动校企合作提出具体要求政策指导，释放校企合作政策“组合拳”信号。2018 年，教育部等 6 部门联合印发《职业学校校企合作促进办法》，既是经验总结又是系统部署，构建了校

企合作的基本制度框架，以广泛、多边合作为基础，综合协调同参与、共创新，把产教融合、校企合作落到实处、引向深入。

2017年5月30日出台的深圳市人民政府关于加快建设现代职业教育体系的意见（深府〔2017〕49号）指出“支持校企共建企业校区和校内外实训实习基地，对校外公共实训基地，以基地一次性容纳实习实训的学生数量为基数，按生均1万元的标准给予一次核拨建设经费”。对实践教学，文件指出“职业院校学生在企业学习、实践时间达到50%以上。实施企业职工技能提升计划，强化职业培训，把工匠精神作为职工继续教育的重要内容”。在企业兼职教师和院校专业教师方面，提出了师资建设具体要求“建立教师到企业实践和企业人才到学校兼职任教常态化机制。设立职业院校“双师型”名教师工作室。完善教师培训体系，建立职业院校教师分层分类培训制度，每年遴选教师赴海外学习。在企业设立教师实践基地，落实教师企业实习制度，每位专业教师五年内在企业研修时间累计不少于6个月。“双师型”教师比例达85%以上。”

7.2 学校出台政策完善校企合作制度

校外实习基地是学生工具理论知识、增强劳动观念、练就实践能力、实现角色转换、培养综合职业素质的实践性学习与训练场所。为进一步加强校外实习实训基地的建设，以及校企合作地不断扩展深入，学校召开了学校校企合作管理工作会议，成立校企合作管理办公室，全面负责学校校企合作事宜，实施归口管理；二级学院安排专

人负责部门的校企合作项目的实施与开展工作。校企合作管理办公室是学校校企合作工作的综合管理部门，围绕学校的发展战略，建立校企合作资源共享平台，为学校校企合作工作运转做好统筹、指导、协调、实施、服务与监督职能工作。主要负责组织全校性的合作办学、合作育人、合作就业、合作发展等方面的工作。

学校陆续印发《深圳信息职业技术学院校企合作实施细则（试行）》、《深圳信息职业技术学院校企合作管理办法（试行）》和《深圳信息职业技术学院校企合作组织机构与职责管理办法（试行）》。学校相关制度及政策逐步出台并正逐步完善，为校企合作提供了保障。

八、问题与展望

（一）社会对职业教育的认可度不高

通过参与学校的组班选拔与考核发现，大多数学生的高考分数都不高，不能入读本科院校，一些家长在孩子上学填志愿的时候，宁愿上一些就业艰难的二本、三本院校也不愿选择职业院校，甚至认为这是“学习不好的问题孩子”才去的学校。所以高职院校学生在社会成了“差生”的代名词。虽说“三百六十行，行行出状元”，但“学而优则仕”、“劳心者治人，劳力者治于人”的根深蒂固的观念，加之以往一线工种又脏又累挣得还少的情况仍然在影响着绝大多数普通人的决定，从而出现职业教育“国家很重视、行业离不开、社会看不起”的现象。

认可度不高，导致一些学生就业后对自己的职业产生自卑心理，工作缺少自信和活力，频繁转行或跳槽，严重影响行业企业发展和前景。

展望：进一步提高一线职业员工的待遇和社会保障，技术员工的晋升体系和收入分配要更加合理。破除鄙薄职业技术教育偏见，树立普教职教同等重要的观念；破除轻视职业技能的思想，树立尊重劳动、尊重技能的观念；破除狭隘的成才意识，树立行行出状元的观念，让劳动者更体面，更有尊严。

（二）职业教育层次跟不上企业用人需求

近年来，在企业招聘过程，希望能招到技术能力强，整体能力强一点的人才。但往往是本科生综合素质较高，技术技能弱；高职生技术技能较高，但其他方面又比较欠缺，这样增加了企业的用人成本。

展望：国家快速引导一批普通本科高等学校向应用技术类型高等学校转型，办学实力强的高职院校升格为职业类本科学校，加强职业教育与普通教育沟通，积极发展继续教育，打通从中职、专科、本科到研究生的上升通道，为学生多样化选择、多路径成才搭建“立交桥”，为企业培养高素质技术技能人才。

深圳华夏动漫形象有限公司

2018年11月22日