

暨南大学附属第一医院东圃分院参与高等职业教育人才培养年度报告
(2019)

目录

一、概况.....	1
(一) 医院概况	1
(二) 专业概况	2
二、合作概况和内容	3
(一) 协同开展人才需求调研, 修订人才培养方案, 完善课程体系和课 程标准	3
(二) 协同开展教育教学改革和实训基地建设	5
(三) 协同组建“双师”素质结构教学团队	9
(四) 助力校内实训基地建设	11
(五) 协同开展人才培养和职业资格培训考证	12
三、合作成效.....	13
(一) 校企协同提升了专业建设水平, 提高了人才培养质量。	13
1.提升专业实训基地建设水平, 确保学生实训效果	13
2.丰富专业教学资源, 提升了专业服务能力	13
3.增强专业师资力量, 大幅提升人才培养质量.....	14
4.科技创新, 服务行业.....	15
(二) 校企协同提升了医院知名度, 扩大了医院的人力资源储备.....	17
1.医院知名度得到提升, 行业影响力得到加强.....	17
2.扩大了人力资源建设成本, 增进了医院凝聚力.....	17
四、协作中的问题和建议.....	18
(一) 如何更加切实的从经费上支撑项目运作, 确保医院利益还需要继 续探索	18
(二) 校企合作的广度和深度还有待进一步拓展.....	18

一、概况

（一）医院概况

暨南大学附属第一医院东圃分院位于天河区中山大道北面，车陂涌西岸，天河区中山大道中 245 号车陂广氮新村。医院前身是成立于 1957 年的广氮集团门诊部，并于 1983 年成立了广氮集团职工医院，2001 年在天河区政府主持下整体移交给暨南大学，医院资产在国务院侨办备案，属公立非营利性医院。天河区卫生和计划生育局与暨南大学附属第一医院已经过 2 年多的前期筹划，并获得天河区人民政府及暨南大学的大力支持，双方旨在三年内初步建成一个新型的区域性医疗联合体。医联体落地后，将惠及天河区上百万的群众，在医联体的体系内，实现疑难重症在三甲医院治疗后可转到“小医院”后续康复，在“小医院”门诊也可见到三甲医院专家的目标。



图 1 暨南大学附属第一医院东圃分院

暨南大学附属第一医院东圃分院是暨南大学附属第一医院（广州华侨医院）的直接组成部分，同一质量控制标准管理。门诊部院本部统一排班，设置完整的二级专科门诊，包括内、外、妇、儿、口腔、眼科、耳鼻喉、中医、康复、体检等；完备的检查检验（包括所有检验、四维彩色 B 超、DR、CT、运动心肺功能评估等）；组建以功能评估和延续全生命周期健康管理为主旨的健康服务部；组建雾化中心（含家庭雾化项目）及脊髓损伤（截瘫）训练中心；无缝预约对接院

本部 MR、PETCT、胃肠镜、支气管纤维镜等大型检查。院区住院部位于环境优美、安静的全国文明社区——“广氮新村”内，开放床位多 160 张，目前开设有骨伤科（康复一区）、神经康复、内科、外科、妇科、产科和血透。配备腹腔镜、宫腔镜、数字化 C 臂机、血液透析等先进设备。

暨南大学附属第一医院东圃分院康复科为广东省重点专科，设有八十多张康复病床，治疗面积达一千多平方米，医护技团队共五十多人。分院康复科形成神经康复、骨伤痛症康复、血管慢性病康复、头晕头痛康复、产后美容美体康复、中医传统康复六个亚学科方向。并且，科室开展以运动治疗为核心的全面康复并配以多项先进特色治疗方法，如射频微创手术治疗、体外冲击波治疗、SET 悬吊训练、天轨减重训练系统、康复平衡认知游戏训练仪、肌电图、红外热象仪、骨密度检测、肌内效贴技术等。学科带头人：邝志强、李崇文、李丹、范凤媚。



图 2 暨南大学东圃分院康复科团队合影

（二）专业概况

广州体育职业技术学院体育保健与康复专业于 2009 年 9 月正式招生，因专业特色鲜明，得到市委、市政府、省高教厅、市教育局、市体育局等的大力支持，专业发展迅速。2012 年获中央财政支持实训基地建设项目，同年成为广州市高等职业教育重点专业。2015 年成为广东省示范院校重点建设专业。

体育保健与康复专业充分利用学院特有的“校队合一”管理体制优势、国家

体育后备人才基地及世界冠军摇篮的优势，体育保健康复系与医务所形成“系所一体”的管理机制。专业形成“系所一体，学工结合”人才培养模式，专业特色鲜明，建设基础良好，优势明显，双师素质 100%，教学实训设备 1200 余万元，生均 6 万元，毕业生双证书率达 100%，就业率连续三年均保持在 96%以上，综合排名处于全国体育类高职院校前列。



图 3 广州体育职业技术学院体育保健与康复专业团队合影

从 2011 年起，医院本着深化产教融合，协同育人的原则与广州体育职业技术学院签署校企合作协议书，2014 年成为广州体育职业教育联盟成员。医院康复科与学院体育保健与康复专业实现校企双方的优势互补、资源共享、互利共赢，让教学方式与社会实践无缝对接，并推动专业课程内容设置与行业人才库的建立，资源共享、通力合作，在人才培养、科研服务、顶岗实习、岗位培训、技能鉴定、学生就业等方面进行合作，共育高素质体育保健与康复技术技能人才。

二、合作概况和内容

（一）协同开展人才需求调研，修订人才培养方案，完善课程体系和课程标准

本院积极配合学校完成人才培养规格和行业岗位需求调研，东圃分院负责人

邝志强作为学院体育保健与康复专业校企合作工作委员会委员，积极参与专业的调研、人才培养研讨，为专业人才培养方案的修订以及课程建设等均有提供建设性的指导意见。



图4 2015年东圃分院李崇文副主任医师（第二排右二）参加体育保健与康复专业校企合作研讨会



图5 2017年东圃分院负责人邝志强（第一排左六）参加体育保健与康复专业建设暨校企合作研讨会



图6 2017年东圃分院负责人邝志强（第一排左六）参加体育保健与康复专业职业能力分析行业专家研讨会

（二）协同开展教育教学改革和实训基地建设

本院积极配合学院开展教育教学改革。依据体育保健康复职业岗位标准，把保健按摩师、物理治疗师的实际工作内容和过程作为课程的核心，在开发课程过程中，行业参与至关重要，本院康复科与专业重点开发了《运动康复推拿》这门核心课程，以保健按摩师和物理治疗技师（师）的工作岗位能力需求为依据，融入行业职业资格标准，不断深化教学方法改革，采用项目导向的教学模式进行教学，不断提高教学质量和水平。

表1 《运动康复推拿》项目导向课程教学设计

项目	学习内容	学习目标		学时	教学方法	教学组织授课地点	任课教师	考核方法
		知识目标	能力目标					
项目一	推拿按摩基本手法	1. 识记有关的推拿手法名词、概念、知识的含义，并能正确认识和表达； 2. 全面把握有关推拿基本知识丰富内涵(作用、注意事项等)，以及与相关推拿手法间的区别和联系； 3. 能够运用学过的知识点，来分析解决直接对应的临床实际问题。	具备系统、完整、准确地掌握各推拿手法的操作的能力。	42	1. 选用规范、准确的讲解操作示范教学法； 2. 运用“体验”教学法； 3. “做中学，学中做”教学法。	教学组织： 将教学班划分成小班，每班人员不超过20人，小组实训教学，每个老师带教3-4人。 授课地点 1. 运动推拿实训室； 2. 医务所康复理疗室。	校内专任教师： 崔明、吉健友、罗杰、唐向丽、蔡瑞 校外兼职教师： 龚金生（暨大东圃分院康复科主任）	1. 技能考 60% (小考 10%，中期 30%)； 2. 平成绩 20% (学习态度、出勤、课堂提问等)； 3. 期末理论考试 20%
项目二	全身按摩	熟悉有关人体肌肉解剖知识、穴位的解剖定位和相关的专业术语。	1. 具备推拿手法的实际操作技能及在人体上的具体运用能力；	28	1. 选用规范、准确的讲解操作示范教学法； 2. 运用“体验”	教学组织： 将教学班划分成小班，每班人员不超过20人，小组实训教学，每个老		

			2. 熟练掌握保健推拿施术方法的步骤; 3. 能够根据身体状况正确选配经络和穴位。		教学法; 3. “做中学, 学中做” 教学法。	师带教 3-4 人。 授课地点 1. 运动推拿实训室; 2. 医务所康复理疗室; 3. 暨大东圃分院康复科		。
项目三	运动保健按摩	熟悉各运动项目的特点、有关人体肌肉解剖知识、穴位的解剖定位。	1. 具备推拿手法的实际操作技能及在运动员身上的具体运用; 2. 能够将补法和泻法运用于运动员比赛的前中后。	28	1. 选用规范、准确的讲解操作示范教学法; 2. 运用“体验”教学法; 3. “做中学, 学中做” 教学法。	教学组织: 将教学班划分成小班, 每班人员不超过 20 人, 小组实训教学, 每个老师带教 3-4 人。 授课地点: 1. 运动推拿实训室; 2. 医务所康复理疗室; 3. 六大综合馆康复实训室。		
项目四	常见运动损伤推拿治疗	常见运动损伤的发病机理、临床表现、有关人体肌肉解剖知识、穴位的解剖定位。	1. 掌握各种保健推拿手法、治疗手法; 2、运用于各种疾病的诊断与治疗的具体操作。	36	1. 选用规范、准确的讲解操作示范教学法; 2. 运用“体验”教学法; 3. “做中学, 学中做” 教学法 4. 病例教学法。	教学组织: 将教学班划分成小班, 每班人员不超过 20 人, 小组实训教学, 每个老师带教 3-4 人。 授课地点: 1. 运动推拿实训室; 2. 医务所康复理疗室; 3. 六大综合馆康复实训室。		

广州体育职业技术学院学期教学任务书															
2018-2019 学年第一学期															
院(系)/部: 体育保健与康复系		教师: 龚金生		职称:		总学时: 108				合班信息					
序号	课程	学分	学时	学时			周学时	周次	可安排学时					考核方式	辅导教师
				讲授	实验	其他									
1	[130007Z]运动康复推拿	3.0	54	54			3	3-10,13-18	54	考试		1	33	实验	体育保健与康复1班(中高衔接)
2	[130007Z]运动康复推拿	3.0	54	54			3	3-10,13-18	54	考试		1	30	实验	体育保健与康复2班(中高衔接)
教务处															

1. 上课时间、地点请看全校课程表和自己的教学安排表。
2. 请您咨询相关专业负责人, 了解本专业学生所应具备的知识、能力和素质结构, 并紧紧围绕专业培养目标, 对所授课程的内容进行调整、组合和优化。
3. 请依据教学大纲、教材、教学周数、课程安排表和专业负责人对本课程的要求, 填写教师学期授课计划表(一式三份), 于 2018 年 9 月 25 日前交系部二份, 教师本人留存一份。
4. 请您在接到教学任务后, 依据教学周数、教学大纲、教材和专业培养目标, 认真编制教案或讲稿。
5. 请各位教师要认真履行工作职责, 积极努力完成各项教学任务。
祝各位老师工作顺利!

教师签名: 龚金生 2018 年 09 月 25 日



图 7 暨南大学东圃分院康复科主任龚金生任《运动康复推拿》课程主讲教师教学任务书

根据专业人才培养方案特点，为了更好地锻炼学生的岗位能力，循序渐进的提升学生专业素养，本院积极配合体育与康复专业顶岗实习安排，保障专业人才培养方案的顺利实施。提高了专业人才培养的针对性，提高了学生的专业实践能力和岗位工作能力。

广州体育职业技术学院实习基地协议

甲方：暨南大学东圃分院

乙方：广州体育职业技术学院

为了加强“产学”合作，发挥社会力量，共同培养富有创新意识，有较强实践能力的应用型技能人才，经双方充分协商，制定本协议。

一、甲方职责：

- 1、按乙方提供的实习指导书和实习计划要求，为乙方学生安排实习岗位，并指派有工作经验的人员指导实习；
- 2、根据甲方的实际情况，为实习学生提供实习所必需的条件，以提高实习学生的实习效果；
- 3、对实习学生进行必要的安全生产、操作规程以及遵纪守法的教育；
- 4、甲方对实习学生按照甲方员工的要求进行管理，并在实习结束后对实习学生进行考核

二、乙方职责：

- 1、为甲方人员到乙方进修、培训提供便利，并在今后的工作中给予积极的支持和配合；
- 2、甲方在招聘毕业生时，乙方给予优秀推荐；
- 3、乙方根据教学大纲要求，制定实习指导书和实习计划，提前送交甲方，并委派责任心强、有实践经验的教师担当实习指导老师；
- 4、派出实习学生到甲方进行实习，乙方实习人员在实习期间，严格遵守甲方有关规章制度；
- 5、乙方应给学生购买相应的意外和工伤保险；
- 6、乙方支付甲方实习费用每位学生每月150元；
- 7、乙方自行负责安排实习生住宿，乙方实习生在甲方院外发生的一切事故由乙方及实习生承担职责

三、本协议有效期三年，自签字之日起生效，如有违约，对方有权起诉违方。未尽事宜，由双方共同协商解决。

四、本协议一式两份，甲、乙双方各执一份。




甲方（盖章）：_____ 乙方（盖章）：_____

甲方代表（签字）：郑文强 乙方代表（签字）：陈明

2017年 7 月 5 日 2017年 7 月 5 日

图 8 暨南大学东圃分院与广州体育职业技术学院实习基地协议

表 2 广州体育职业技术学院学生在我院顶岗实习安排表（部分）

年级	实习岗位	实习学生
2013	康复理疗师	张文谨、罗美玲、洪荣英、丘依珊、魏远兰、杨家胜、李茂生、廖敏华、潘立瑜、邱灵丹、欧丽玫、黄琦琦、翁思婷、黄静雅、陈春婷
2014	康复理疗师	胡孟琛、李华衍、梁光武、吴明军、萧志鹏、谢典铮、杨嘉仪、林泽强、薛海强
2015	康复理疗师	李浩延、覃敏婷、吴梓祈
2016	康复理疗师	王灏霖、张海婷、江妙纯、李倩怡、辜淦杰、欧丽珠、谢诗韵、唐珍



图9 学生在暨南大学东圃分院康复科实习

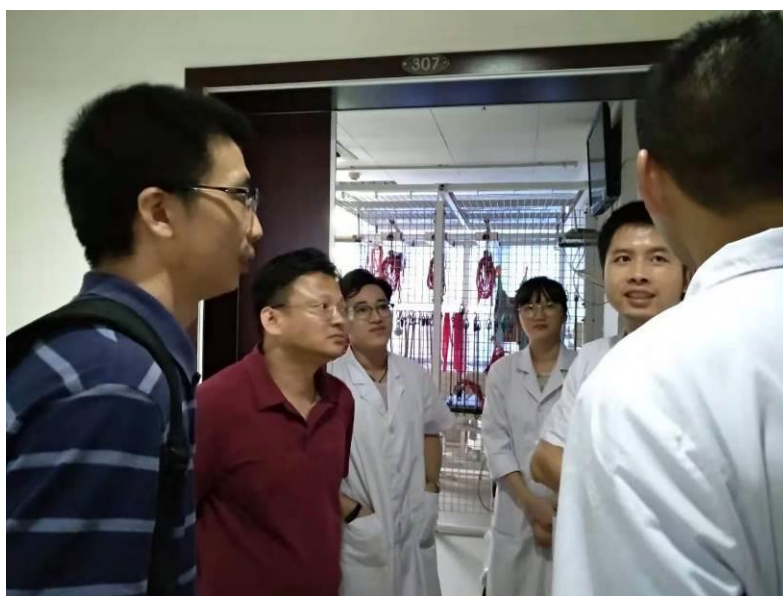
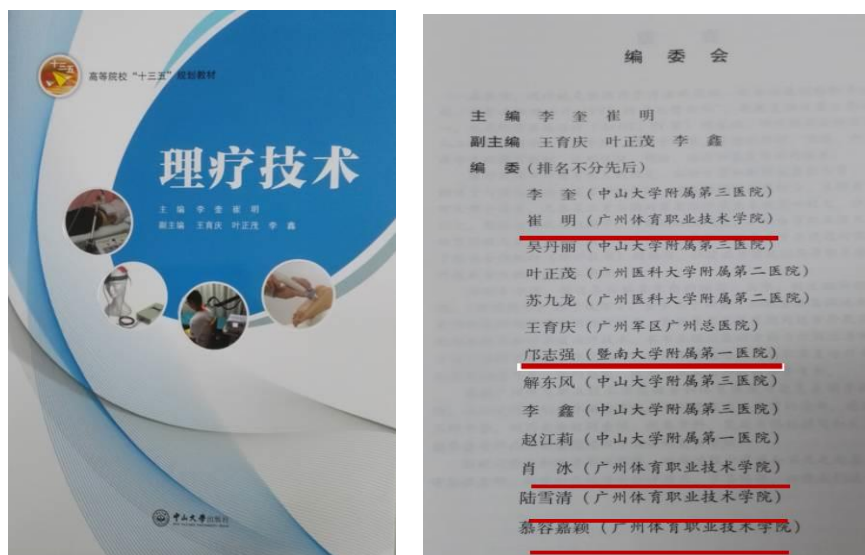


图10 暨南大学东圃分院康复科带教医生现场教学



邓乙首 2012年6月毕业于广州体育职业技术学院体育保健专业，现为暨南大学附属第一医院东圃分院康复科物理治疗师。

同时，我院还积极协助体育保健与康复专业的教材改革与建设。参编体育保健与康复专业教材《理疗技术》，已于 2017 年中山大学出版社出版。



（三）协同组建“双师”素质结构教学团队

通过学院有关教师培训管理制度、校企合作办学协议，我院与体育保健与康复专业构建起了“校内专任教师队伍+校外兼职教师队伍”且“素质优良、结构优化、数量适当”的“双师”素质结构专业教学团队。

自 2011 年以来，我院医生龚金生、邓乙首担任广州体育职业技术学院体育与康复专业《运动与康复推拿》课程主讲教师，邝志强、李崇文、龚金生、李丹、范凤媚、陈送华、彭康、吴向前、吴素丹、黄秋丽、洗钊强、邓乙首等分别负责《专业实习》、《顶岗实习》的指导教师。



图 12 暨南大学东圃分院康复科龚金生主任对 2018 级新生进行专业宣讲

利用我院成熟的临床经验、技术资源、技能培训资源，以及广州体育职业技术学院优越的教学环境，良好的教学场所等硬件设计，加强我院与学校的交流合作，进行师资培训，既提高了医院的声誉，也提升了专业技术人员素质，拓展了体育保健与康复专业的实训基地功能，改变师资的培训理念和方式，一举多得。



图 13 暨南大学东圃分院负责人邝志强对体育保健康复专业教师进行黎氏治脊推拿手法理论培训



图 14 暨南大学东圃分院负责人邝志强对体育保健康复专业教师
进行黎氏治脊推拿手法实操培训

（四）助力校内实训基地建设

我院从 2009 年开始助力广州体育职业技术学院体育保健与康复实训基地建设，准确对接当前就业岗位，紧密跟踪行业技术发展动态，开发“教学做”一体化实训项目，设计真实岗位、真实环境的实训场所。

对体育保健与康复实训基地的使用、管理制度及操作程序、设备选择、项目建设、器材维护与管理提出宝贵建议。体育康复实训基地建筑总建筑面积达 2000 余平方米，含 4 个基础实训室、6 综合实训实训室和医务所（体育康复医院）和 1 个大学生创业实践中心，硬件设施对接先进行业技术，教学项目对接岗位需求，先后购置现代化的教学医疗设备 400 台（套），现有仪器设备总值 1200 余万元，提供 160 个实训工位，开发实训项目 20 多个，满足理论学习、实操实训、对外服务、技术研发、创新创业等多种需要。



图 15 体育保健与康复专业实训基地

（五）协同开展人才培养和职业资格培训考证

医院依托真实的环境、真实的岗位、真实的工作任务，采取学习与真实工作相结合的方式，突出职业岗位能力培养，协助学校开展专业化、职业化的人才培养。通过第一学期让学生参与保健康复的认知学习，提前了解保健按摩师、物理治疗师的工作岗位，第五学期开展专业实习，实现与工作岗位对接，有针对性的协助学校将学生培养成行业真正需要的人才。依托我院康复科，我院协同学院开展对学生的保健按摩师的职业资格培训和考证，组织专业技术人员对学生的考证给予培训辅导，帮助学生提高职业岗位能力。体育保健与康复专业学生双证书率达 100%，考取中级按摩师证达 100%，高级按摩师证达 80%。



图 16 体育保健与康复专业学生双证书率达 100%

三、合作成效

(一) 校企协同提升了专业建设水平，提高了人才培养质量。

1.提升专业实训基地建设水平，确保学生实训效果

我院 2011 年始为广州体育职业技术学院校外实训基地，大大拓展了学院的实训场所，让学生能够在真实的工作环境中循序渐进地进行岗位实训，大大提升了学生实训效果，使得学生职业能力得到快速的提高。



图 17 体育保健与康复专业学生在暨南大学东圃分院康复科顶岗实习

2.丰富专业教学资源，提升了专业服务能力

依托学院和医院共建体育与康复专业教学资源库中和校企合作编写教材，提升了专业教学资源建设水平，为专业更好地开展教学，面向社会开展相关培训，

提供了有力的资源支撑，提升了专业的服务能力。



图 18 体育保健与康复专业教学资源库

3.增强专业师资力量，大幅提升人才培养质量

通过医院与学院的师资共建、共享，医院为学校提供了具有一线工作经验、技能水平高的兼职教师团队，弥补了学院体育保健与康复专业教师在行业工作经验上的不足，提高了学生的岗位能力水平。同时吸收教师到医院实习和参加培训等方式也提高了校内专任教师的康复治疗经验，使得专任教师技术水平得到了进一步的增长，教学质量得以不断提高。教学质量的提升带动学生就业质量的提高。学生综合素质和能力全面提高，人才培养质量不断提升。近年来学生参加全国体育职业技能大赛累积获奖 14 人次，2016 年和 2018 年取得全国职业技能大赛团体一等奖的好成绩。毕业生双证书率达 100%，近三年平均就业率均达 96%以上，就业现状满意度达 87%。学生在实践学习过程中，不断增强体育康复技术推广和应用意识，自我职业能力、创新创业意识和就业能力不断提升，毕业生深受用人单位欢迎，一大批优秀毕业生成为体育保健康复行业的技术骨干。



图 19 体育保健与康复专业教师获奖及荣誉证书



图 20 体育保健与康复专业学生全国体育职业技术学院技能大赛得奖

4.科技创新，服务行业

依托“广州体育职业教育联盟”，加强与体育保健与康复专业合作，成立广州体育职业技术学院体育康复医院科技研发部，开发出“冷敷敷料”产品并申请专利，现已推广转化应用。



图 21 研发产品“冷敷敷料”投入使用

医院与学校教师先后利用节假日多次下社区医院，社区服务中心与小区提供技术咨询、创新和推广服务，普及与增强全民的保健意识，健康生活与运动习惯，运动损伤的预防等内容，受到社区群众的欢迎。



图 22 医院与学院合作开展进社区系列医疗服务活动

（二）校企协同提升了医院知名度，扩大了医院的人力 资源储备

1.医院知名度得到提升，行业影响力得到加强

自我院与广州体育职业技术学院体育保健与康专业合作以来，医院与学校双方密切配合，通过共建实训场地、专业师资等，在各项大赛中，表现优异、硕果累累，学生工作后职业能力强、专业知识扎实，业绩优异。使公司不仅在保健康复行业内，同时在教育界也有了较高的认可度，而通过校企合作出版的专业教材《理疗技术》的发行，其在兄弟院校中的使用，也使我院被更多院校被熟知，在一定程度上提升了我院的知名度和美誉度，增强了我院在珠三角地区的行业影响力。

2.扩大了人力资源建设成本，增进了医院凝聚力

我院三年内初步建成一个新型的区域性医疗联合体。借助医联体平台建设，利用 2 至 3 年时间，创新管理机制和技术帮扶机制，加快区属医院管理水平与技术水平的提升，使区属医院成为专科突出、部分学科水平区域领先，拥有较强实力、社会效益良好的二级甲等医院。目前，全国老龄人口达 2.41 亿并不断增长，各类残疾人数达 8500 万，还有庞大的急慢性疼痛、亚健康人群、运动损伤等人群，都需要康复治疗。按照国家卫健委要求，我国康复人才需求是目前人才储备的 10 倍以上，存在巨大的缺口，康复人才培养迫在眉睫。我院通过全过程的参与体育保健与康复专业的建设和人才培养工作，使我院可以在众多学生中获得更优秀和更符合医院需求的保健康复人才。通过校企合作，在较好提升专业学生实操技能的同时，也为医院扩大了人力资源储备，增强了医院凝聚力，真正做到了校企优势互补。

四、协作中的问题和建议

（一）如何更加切实的从经费上支撑项目运作，确保医院利益还需要继续探索

目前，我院与广州体育职业技术学院体育保健与康复专业间的校企合作与协同育人开展顺利，这得益于学校较好的机制体制支持。但是，目前也还存在一些需要解决的问题，包括继续落实协同育人的管理和保障机制，同时还需考虑合作中的利益分配问题。目前，学校和医院的合作，经费来源一部分来自于学校自筹，一大部分来源于相关的项目支持，所以还需要建立和完善相关的资金保障机制，保证后续合作的资金保障问题。

（二）校企合作的广度和深度还有待进一步拓展

我院与广州体育职业技术学院体育保健与康复专业合作多年，合作的内容广、形式多，成效也较为显著，但校企之间如何更深入的参与到对方的建设之中，形成更加紧密的利益共同体，这方面的机制建设也还需要有所突破。