



广州华南商贸职业学院
企业参与高等职业教育人才培养年度报告
(2019)

2018 年 12 月

目 录

一、企业基本情况	1
（一）规模和经营范围	1
（二）主要业绩	1
（三）发展目标	2
（四）品质管理人才需求	2
二、企业参与办学	3
（一）成立校企合作共育人才教学指导委员会，为人才培养方案出谋划策	3
（二）签订订单班协议，实现校企良性互动的长效合作机制	4
三、企业资源投入情况	5
（一）经费投入	5
（二）人员投入	6
四、企业参与高职教育的做法	7
（一）校企优势互补，明确培养定位，共育品管人才	7
（二）设计合理培养路径和课程体系，共同制定人才培养方案	8
（三）弘扬工匠精神，“新宝品管订单班”创新质量管理	13
（四）双主体育人，培养学生理实一体与岗位无缝对接	14
五、企业参与高职教育的成效	14
（一）校企合作建立新宝品管订单班输送品管人才	15
（二）专业核心课程提高新宝电器品质管理岗位管理水平	15
（三）引入品质管理方向改变工商企业管理专业校企合作行业依托难的现状	17
（四）优化校企双方高素质、专业化教师团队能力，拓宽合作路径	17
（五）促进信息化手段教学应用，获省高职院校教学信息化大赛二等奖	18
（六）精细化运营管理，服务新宝人才刚需，提高企业经济效益	20
（七）新宝电器支撑重点专业建设，专业核心课申报省级精品课程	20
六、企业参与高职教育的问题	23
（一）企业指导教师到校兼课课时量无法保证	23
（二）校企双方行业差异导致管理理念和部分合作对接存在障碍	24
（三）顶岗实习学生实习后留下就业比例不高	24
七、展望	24

广州华南商贸职业学院

企业参与高等职业教育人才培养年度报告（2019）

广东新宝电器股份有限公司（股票代码：002705）

一、企业基本情况

（一）规模和经营范围

广东新宝电器股份有限公司（以下简称“新宝电器”）为 A 股上市公司，创始于 1995 年，正式引入现代化企业管理模式，是国内较早从事设计研发、生产、销售小家电产品的企业之一，专业开发、设计、制造、销售厨房家用电器、家居生活电器、婴儿电器、健康美容电器、智能家居电器和电器配件等几大类产品，可提供市场策略、设计研究、产品实现、模具研究、产品测试认证、量产技术研究、品牌设计七个模块单一或组合服务，能够满足国际知名品牌商、零售商“一站式”的采购需要，并拥有电机、电子、压铸、注塑、五金、模具、喷涂、印刷等几十家配件公司，员工逾 26000 多人，年销售额超 100 亿元，厂房面积超 100 万平方米。公司产品 90% 以上出口到欧洲、美洲、澳洲等发达国家，并积极开拓东南亚、南美洲等新兴市场，现已进入全球 100 多个国家和地区，成为享誉全球的厨卫小家电市场的重要制造基地。

（二）主要业绩

广东新宝电器股份有限公司目前是国内小家电的龙头企业，拥有行业领先的小家电技术体系，掌握多项核心技术，被认定为省企业技术中心、省工程技术研究开发中心、国家火炬计划重点高新技术企业、中国质量诚

信企业，拥有国际国内领先的通过国家 CNAL 评审认可的实验室，专利超过 2300 项，其中发明专利 210 多项，并且在工业设计方面成为广东省工业设计示范企业，从“广东制造”到“广东设计”的典型企业案例，多次获得红星奖、红棉奖等多项设计奖项。2009 年，公司以核心自主品牌“Donlim”销售的小家电产品广受市场认可，2010 年 9 月，进军东盟市场；2011 年 5 月，国家工商行政管理总局商标局正式认定“Donlim”商标为“中国驰名商标”；2012 年 8 月，原国家总理温家宝莅临新宝电器考察并召开企业家座谈会。2015 年 10 月，公司被评为“国家知识产权优势企业”；2017 年 1 月，公司荣获“中国质量诚信企业”称号。

（三）发展目标

新经济渠道的发展中，新宝股份秉承“制程、成本、交期、品质、服务、创新”的竞争策略，以满足客户需求的制程管理能力、全价值链成本控制能力、基于研发和制造能力的迅速响应客户需求的能力、可靠的产品质量、良好的客户服务能力和不断的管理和技术创新为核心竞争力，大力开拓国内外市场，在国际小家电细分市场建立自己的优势地位。

（四）品质管理人才需求

现代经济发展市场为主导，国际化程度越来越高，自主创新、品牌建设成为企业发展的主题，其本质是人才的竞争。新宝电器坚持以人为本，全面培养和开发满足企业发展需求的各类人才，积极主动地寻求与高校合作，协商制定人才培养方案，招收大量合作高校学生开展实践实习，为合作高校人才培养提供了强大的支持。品质是公司的综合力，如果科学技术是第一生产力，那么品质就是一个公司最直接的实力体现。2018 大学生

就业形势分析中，工商企业管理专业就业排名第 69 位，管理学类中就业排名第 17 位，品质管理岗位就业形势承递增趋势且增幅趋于平稳（见图 1），新宝电器以生产运营为基础，品质管理为关键把关流程提高产品质量和客户服务质量，目前新宝电器工厂几十家，需要大量的品质管理人才，因此，校企双方利用各自领域资源，优势互补，工学结合，建立订单班合作模式，为本专业群学生提供生产运营、进料品质检验、制程检验、入库检验、入库检验、出货检验、品质客户投诉处理等多环节的全面品质管理实践操作岗位，系统培养学生专业能力、专业素养，为今后顺利就业起到重要的指导作用。



图 1 品质管理岗位就业形势

二、企业参与办学

（一）成立校企合作共育人才教学指导委员会，为人才培养方案出谋划策

序号	专指委职务	姓名	学历/学位	职称	专业	工作单位	职务
1	主任委员	陈红	硕士	教授	职业技术教育	广州华南商贸职业学院	副院长

2	副主任 委员	曾桂清	本科学士	人力资源管 理师	人力资 源管理	广东新宝电器股份有限 公司	人力资源总监
3	副主任 委员	潘理宏	本科学士		企业 管理	广东新宝电器股份有限 公司	塑胶管理中心 项目副总监
4	副主任 委员	魏松林	本科	副教授	教育 管理	广州华南商贸职业学院	系主任
5	委 员	王成成	硕士研究生	讲师/人力 资源管理师	工商企 业管理	广州华南商贸职业学院	商务管理系副 主任、工管教 研室主任
6	委 员	黄艳姗	硕士研究生	讲师/高级 营销师	人力资 源管理	广州华南商贸职业学院	人力资源管理 教研室主任
7	委 员	程东明	硕士研究生	讲师/经济 师	物流 管理	广州华南商贸职业学院	物流管理教研 室主任

（二）签订订单班协议，实现校企良性互动的长效合作机制

2016 年 9 月，广州华南商贸职业学院与广东新宝电器股份有限公司举行了校企合作协议签约仪式，设立新宝电器品质管理方向大学生校外实践教学基地，设立新宝品管订单班，我校将与新宝电器共同制定招生计划、培养目标、专业课程体系，开展学生见习、双向挂职、工学结合等校企合作模式。



图 2 校企双方签订订单班协议

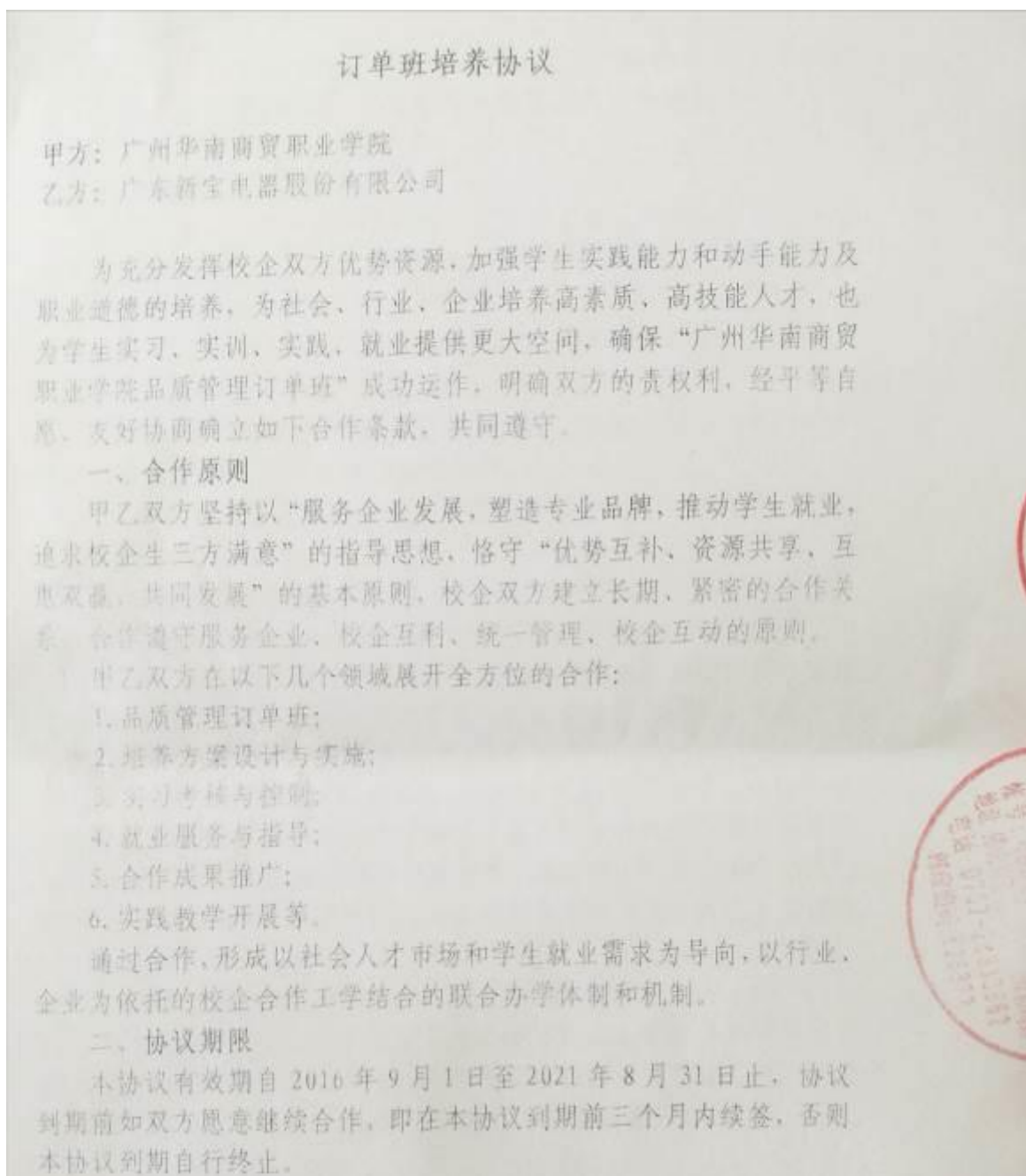


图 3 订单班协议

三、企业资源投入情况

校企深度合作不仅要有共同的愿景、多元的合作模式和良好的运行机制，还要有健全管理、经费、人员等方面的投入保障，拓宽合作领域，构建校企利益共同体。

（一）经费投入

1. 华南商贸新宝品管班筹建经费全部由新宝电器承担，且设立订单培

养专项基金，10 万元专用于“订单班”学生使用。

新宝品管班人才培养预计费用：14600 元/期

(1) 讲师讲课费用：预计 24 小时 \times 150 元=3600 元

(2) 奖励优秀学员费用：5 名 \times 500 元=2500 元

(3) 奖励优秀导师费用：5 名 \times 500 元=2500 元

(4) 讲师与学员专题会、实习期活动组织等费用:6000 元

2. 其他经费支出，预计费用 4 万元

(1) 项目调研支出：含差旅费、会务费、市内交通费、专家论证费；

(2) 社会服务费：因技术服务、培训产生的耗材费、差旅费、生活补贴等；

(3) 设备采购费：含校内外实训基地建设、实训设备、网络平台、培训课程资源库建设等；

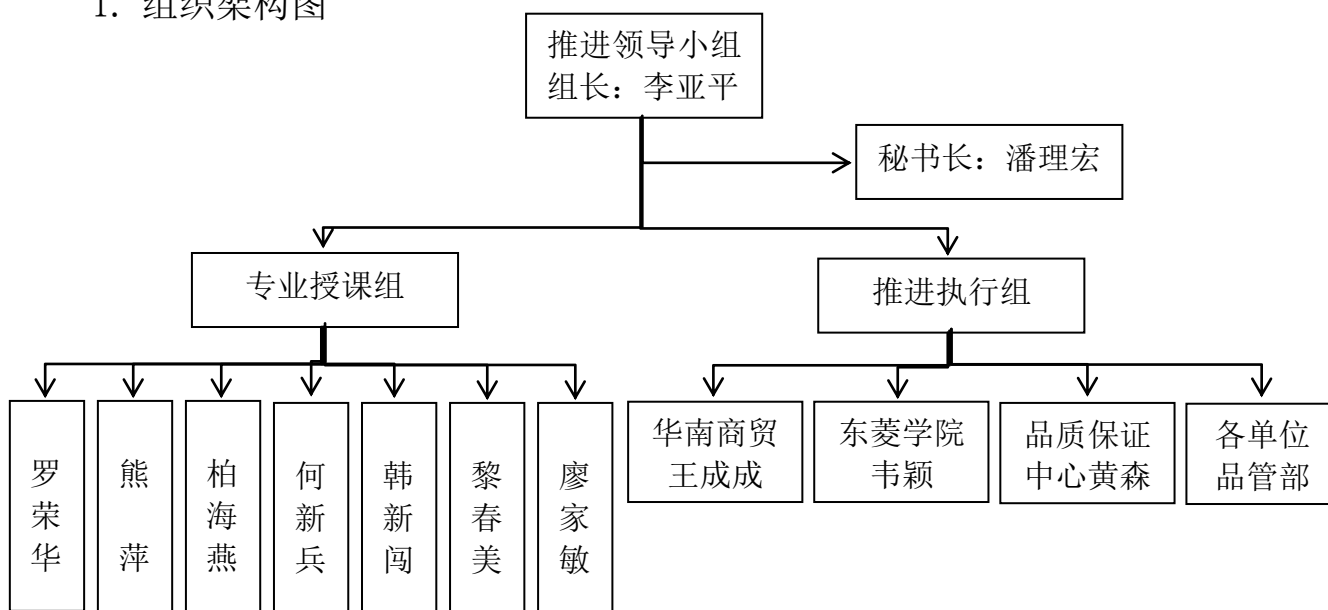
(4) 校企往来支出：项目单位接待费等。

(二) 人员投入

新宝电器为学生提供满足专业技能培养需求的工作岗位，使学生在真实环境下进行岗位实践，并配备业务强、技术精，具有一定理论水平、责任心强、有相应技术职务的指导教师，以保证学生实践能力的提升和工作经验的积累。同时，企业承担学生职业素质培养工作，培养团队协作精神、群体沟通技巧、组织管理能力等个人综合素质，为学生今后从事各项工作打下基础。

为确保“新宝品管班”人才培养方案的有效推进和落实，特成立“华南商贸新宝品管班”人才培养推进领导小组。

1. 组织架构图



2. 工作职责

(1) 推进领导小组组长：负责统筹、指导华南商贸新宝品管班人才培养工作；

(2) 秘书长：负责人才培养工作的推进落实，对各小组工作进行协调并提供资源支持；

(3) 专业授课组：负责对华南商贸新宝品管班人才培训计划进行专业授课以及专业辅导工作；

(4) 推进执行组：负责协调各小组各项工作的推进和执行，同时对各小组工作提供资源支持，确保华南商贸新宝品管班人才培养方案的落地执行。

四、企业参与高职教育的做法

(一) 校企优势互补，明确培养定位，共育品管人才

品质管理是新宝电器有限公司生产线全面质量管理的重要工作流程，将广州华南商贸职业学院工商企业管理专业群特点与新宝电器人才需求

紧密结合，培养依照实践教学基地建设方案，运用学生认知实习、顶岗实习、项目合作等形式，以生产运营管理一线生产流程为基础，逐步培养管理产品质量的专业人才，在生产型企业，品质管理工作主要包括初级的如生产巡检、终检等，高级的如品质经理等。一般要熟悉 ISO 类质量管理体系的知识，配合公司的新产品开发，实施新的质量方案；完善产品质量设计，提高市场的接受程度；发现质量问题及时提出解决办法，修订质量标准；负责产品售后质量跟踪调查，对反馈质量意见提出解决办法；协助制定相关规章制度，协调生产与质量管理，确保质量管理体系得到准确执行等。学校予以开设对口专业核心课程《生产与运营管理》、《质量管理》实现理论与实践的对接，使学生在学习理论知识的同时到企业参与实践，确立岗位能力需求，新宝电器通过“双主体”育人，能够与学校实现资源共享、优势互补，学院也能为新宝电器提供技术和技能培训，帮助企业在管理、技术等方面实现优化升级。

（二）设计合理培养路径和课程体系，共同制定人才培养方案

随着我国经济发展进入新常态，并向更高级、分工更优化、结构更合理阶段演进，管理方式和人员素质结构也要适应现代市场竞争的需要不断优化升级。通过“新宝品管班”为新宝电器量身定制生产经营发展过程中所需要的高素质高技能人才，有利于提高企业人力资本的水平，优化新宝员工整体素质。新宝电器通过参与广州华南商贸职业学院的“订单班”活动，为企业储备了大量适应现代企业竞争和发展需要的人才。

1. 培养路径设计

新宝品管班人才培养目标是：为新宝电器培养符合市场和岗位需求的

高素质、高技能的品质管理人才。

(1) 订单班培养：前 3 个学期在学校内进行文化课及专业课学习，第 4 学期每周一次由新宝电器指派的专业人员进行生产运营、品质管理相关知识技能的教学和指导；第 5 学期在周末安排一天在企业见习；第 6 学期在订单培养的新宝电器开展顶岗实习活动。

(2) 职业发展通道（管理、专业技术双通道）

M 类（管理类）
1. 实习--试用--定岗
2. 专员--主办--副科长--科长--副经理--经理--高级经理--副总经理/副总监--总经理/总监
P 类（专业技术类）
1. 实习--试用--定岗
2. 专员--助工--工程师/主管--高工/高级主管--副主任工程师--主任工程师--副总工程师--总工程师

(3) 人才培养岗位内容

项目	类别	岗位	工作内容
	品质类	QA（品质保障工程师）/QC（品质控制）/IQC（进料品质检验）	1. 学习品质相关标准，按品质标准要求执行 2. 从事品质检验等相关工作 3. 跟进品质验厂相关工作
	物流类	仓管员	1. 负责仓库原料的外发及管理 2. 负责帐、物、卡的一致性 3. 对库存物料做好防护工作
		MC	1. 生产计划编制、跟进 2. 客户打料及布料跟进及安排 3. 成品仓管理工作及成品出货安排跟进 4. 每月相关数据汇总、分析、提交
		采购	1. 负责对主导物料市场调研及供应分析 2. 负责管理旧供应商，新供应商刷选、评审、合格引入 3. 根据日常采购需求执行采购任务 4. 通过转换定价方式，采购渠道等途径，控制采购成本

	文职类	文员、统计员、计划员、专员	1. 数据统计，日常报表制作； 2. 文书编辑，传达上级领导指示、要求 3. 日常事务跟进，人事工作跟进
--	-----	---------------	--

2. 课程体系确定

针对品质管理、生产运营岗位职能要求，新宝电器和华南商贸职业学院共同开发了新宝文化、新宝产品、生产运营流程、质量管理流程、顶岗实习等课程安排，具体如下：

序号	课程名称	教学模块	培训师	培训地点	考核方式	主要考核点
1	安全培训	1. 生产运营安全 2. 人身财产安全 3. 质量管理安全	陈豹	六公司培训室	实训观察 演练	1. 安全意识 2. 责任心 3. 主人翁意识
2	出彩新宝人	优秀新宝工作者 工作做法和经验 分享	陈映彤	培训部	学习心得	1. 职业发展目标 2. 自我提升目标
3	企业文化	1. 企业发展历程 2. 核心价值观 3. 组织架构 4. 职业规划 5. 规章制度	辜芳磊	培训部 参观企业文化展厅	书面报告	1. 行业认同感 2. 工作服从性 3. 工作执行力
4	企业产品	1. 产品种类功能 2. 产品知识 3. 产品管理技巧 4. 服务营销	何新兵	培训部	产品部问卷评价	1. 核心产品专业知识 2. 服务销售能力 3. 产品分析能力
5	生产运营管理	1. 生产运营流程 2. 主生产计划	罗荣华	培训部	生产运营部评价 实训报告	1. 生产运营专业知识 2. 生产管理技能
6	品质管理	品质管理流程、 技巧、方法等	黄森 黎春美	品管中心 培训部	品管中心评价 实训报告	1. 分析产品性能 2. 发现、分析、解决问题能力 3. 生产流程监控能力
7	职场技能 知识	公文写作	陈映彤	培训部	书面报告	1. 写作能力 2. 思维能力
8	顶岗实习	见习品质管理类 岗位		见习部门	人力资源部评价	1. 团队能力 2. 专业技能

学院根据人才培养方案要求，制定实习实训计划和指导书，根据工商企业管理专业和人力资源管理专业特点，设置校内课程培养体系，并委派责任心强、有实践经验的教师担任实习实训指导教师，在此基础上开展订单培养，新宝电器参与学校人才培养过程，实现校企互利双赢。

《质量管理》课程设计是由新宝电器实训指导教师、华南商贸工商企业管理专业教研室主任、管理项目专家共同分析职业岗位（群）的任职要求、品质管理部门体系及生产管理项目中质量管理职业岗位职责和职业能力，确定学习领域，然后细分学习领域确定学习任务。

以真实任务和仿真任务为导向选取和整合、序化教学内容。明确相应岗位知识、技能、素质目标要求，与相应职业资格标准吻合，认知及技能递进。每个学习任务分解为子任务，学生完成学习任务后，树立“质量第一，用户第一”的质量理念，了解质量竞争的特点和方式，并根据不同实际运用，掌握必要的质量管理技术方法，培养学生发现和分析质量问题的能力，能够有效进行企业品管等工作。

校内合作开发课程设置如下：

课程内容	教学目标
项目一 质量管理概论（16 学时） 子项目 1 质量概述（8 学时） 子项目 2 全面质量管理（4 学时） 子项目 3 质量成本（4 学时）	1. 掌握质量、质量管理和全面质量管理的概念； 2. 了解我国应用质量管理的现状； 3. 掌握产品概念及不同类型产品质量特性； 4. 掌握 PDCA 四个方面，结合个人实际进行应用； 5. 了解质量成本管理的意义，能对质量成本数据进行简单分析，能应用质量经济分析方法确定适合质量水平。
项目二 质量管理体系与质量认证（10 学时） 子项目 1 质量管理体系（6 学时） 子项目 2 质量审核和质量认证（4 学时）	1. 了解 ISO9000 标准的产生与发展、构成和使用，熟悉质量管理原则； 2. 能正确运用质量管理的八项基本原则对实例进行分析，会编简单的质量文件； 3. 掌握质量审核概念和程序，质量认证实施和管理； 4. 掌握常见产品质量认证名称。

课程内容	教学目标
项目三 先进质量管理方法（16 学时） 子项目 1 质量管理常用方法（12 学时） 子项目 2 卓越绩效管理（4 学时）	1. 掌握常用质量管理新旧七大工具，能综合应用定性、定量质量管理方法解决企业质量问题； 2. 掌握工序质量控制的基本原理、制图，能计算各种工序，析评定并提出改进措施； 3. 了解卓越绩效的概念及其作用； 4. 了解质量管理的新方法。
项目四 质量检验和质量改进的基础（10 学时） 子项目 1 质量检验（6 学时） 子项目 2 质量改进（4 学时）	1. 了解质量检验的概念、验收抽样检验的基本概念，熟悉质量检验的管理制度，掌握验收抽样方案的操作特性和设计； 2. 了解产品不合格的原因并进行正确的处置； 3. 理解质量改进的基本过程、内容及具体步骤。
项目五 服务质量管理和服务满意理论（12 学时） 子项目 1 服务质量管理（6 学时） 子项目 2 顾客满意（6 学时）	1. 了解服务质量差距分析模型，掌握服务的定义、特征和分类； 2. 熟悉顾客需求，掌握顾客满意指数、顾客满意度的测评。

校内讲师团队：

姓名	性别	高校职称	专业技术职务职业资格证书	专业领域	在行业企业中所任职务
魏松林	男	副教授		教育管理	管理专家
王成成	女	讲师	人力资源管理师	工商企业管理	实践指导教师
黄艳姍	女	讲师	高级营销师	人力资源管理	实践指导教师
伍威	男	讲师	电子商务师	工商企业管理	实践指导教师
付天娥	女	讲师	经济师	工商企业管理	实践指导教师
罗春芳	女	讲师	高级人力资源管理师	工商企业管理	实践指导教师
解心	女	讲师		工商企业管理	
邝菁	女	讲师		工商企业管理	实践指导教师
邹淑娟	女	讲师		工商企业管理	实践指导教师
夏萱煜	女	讲师	经济师	工商企业管理	
郑晓卉	女	讲师		工商企业管理	

校外讲师团队：

姓名	性别	专业领域	在企业中所任职务
潘理宏	男	生产运营管理	塑胶管理中心项目副总监
曾桂清	男	人力资源管理	人力资源总监
罗荣华	男	生产运营管理	分厂生产运营部部长
熊萍	女	品质管理	品质管理中心主任
何新兵	男	生产运营管理	分厂生产运营部部长
柏海燕	女	采购管理	采购部主管
韩新闻	男	仓储管理	仓储与运输部主管
黎春美	女	品质管理	QC 主管

廖家敏	女	人力资源管理	人力资源培训主管
徐文	男	人力资源管理	人力资源部招聘主管



图4 聘任校外兼职教师

（三）弘扬工匠精神，“新宝品管订单班”创新质量管理

工匠精神并非仅仅是一种职业文化，而且是高职院校人才培养的主要目标之一，工匠精神的价值在于服务生产方式的变革，即由过去的粗放式的“浅层加工”转变为未来的精细化的“深度雕琢”。新宝电器属于生产制造业，生产导向是大规模标准化生产时期的发展理念，也是消费理念处于满足人民生活基本需求阶段的体现。强调生产的规模化和标准化，将工匠精神融入品质管理领域内，有助于树立品牌形象和品质。

新宝品管订单班推动了课程体制改革，优化教学内容和教学理念，以专业核心课程群为抓手，引入校企合作的成果，借助情景、案例、项目化等教学方式、设计综合型实践项目，合理规划、组织进行综合教学设计，将知识、技能、最新技术成果都蕴含其中，以案例剖析、问题求解的方式有机展示给学生，使学生充分参与其中，开动脑筋，积极训练，从纵横两

个维度，校、企两个角度培养学生的综合实践能力，既保证横向知识体系完整，又保证项目中贯穿知识体系，循序渐进地实现纵向应用。多元化培养学生的组织能力、团队协作能力、品质管理能力，与人沟通的技巧，专项实践技能，培养高职师生养成精益求精的职业素养，促进“工匠精神”中创新能力基础的生成。

创新是工匠精神的一种延伸，追求技术标准的同时，华南商贸职业学院深入行业、企业，倡导体验式教学，通过开展见习、实训活动，让学生在真实的工作环境中，按照实际的生产项目、工艺规范、操作要求在实训指导教师的指导下工作，落实教学内容与生产过程对接，课程标准与职业岗位标准对接。按照新宝电器的职业道德要求规范学生职业行为，让学生深入企业进行真实业务操作，创新质量管理在产品的设计、现代生产与服务流程中突出的核心作用，从而形成以客户为中心的定制化生产路径，为新宝电器的发展起到推动作用。

（四）双主体育人，培养学生理实一体与岗位无缝对接

本着“合作办学、优势互补、资源共享、服务社会”的原则，建立新宝品管”订单班，校企双方作为培养学生的“双主体”合作育人，共同确定人才培养目标、制定人才培养方案、设计并参与教学课程、建设实训基地等。使学生在真实的职业环境中，通过实际工作岗位的体验与学习，提高职业能力和职业素质，增强动手和实际应用能力，与市场需求和岗位职责相匹配，在企业实训指导教师的指导下学习岗位操作能力，理论与实践一体，顶岗实习与岗位无缝对接成为企业员工。

五、企业参与高职教育的成效

（一）校企合作建立新宝品管订单班输送品管人才

校企合作目前是高职院校谋求自身发展、实现与市场接轨、大力提高育人质量、有针对性地为企业培养一线实用型技术人才的重要举措，华南商贸职业学院通过与新宝电器建立品管订单班的形式，在招生、人才培养方案设计与实施、实践教学开展、实习考核与控制、就业服务与指导、合作成果推广等方面展开合作，在师资、技术、设备、场地、信息等方面资源共享优势互补，根据新宝电器岗位需求，培养学生专业知识和技能，使学生能够很快融入到企业，促进行业、企业参与职业教育人才培养全过程，实现专业设置与产业需求对接，课程内容与职业标准对接，教学过程与生产过程对接，从而有利于提高人才培养质量和针对性。目前华南商贸已与新宝电器联合培养了 72 名订单班学生，学生按照学校与新宝电器签订的合作培养协议经过双向选择，毕业后直接到新宝电器工作，目前已有 11 人在新宝电器品质管理岗位上就业，部分同学在不同岗位上得到晋升。



图 5 品管学生在岗工作

（二）专业核心课程提高新宝电器品质管理岗位管理水平

工商企业管理专业核心课《质量管理》，主要立足产品和服务质量的改进及品质管理人才能力的提升，尤其是生产制造业产品质量和内部质量管理体系是否规范完备，是提高生产效率和市场竞争力的关键。质量是市场竞争力的基础，是消费者合法权益的保障，新宝品管班的学生主要来自工商企业管理专业的学生，在校期间系统学习了生产与运营管理和质量管理课程，掌握质量管理概念、体系标准、质量审核程序、质量监控和检验、质量成本管理、工序质量控制等理论和技能，具有应用新技术满足新宝电器人才需求的多样化和产品高质量、低成本的能力以及对有形资源统一和谐调配的素质。该课程为新宝电器人才培养提供了很好的知识技能保障，使质量管理活动从产品设计开始到销售服务后的质量信息反馈为止，形成以保证产品质量为目标的职责和方法的管理学习体系，确保用户对质量的要求和消费者的利益，提高了公司品质管理岗位的管理基础层次和水平。

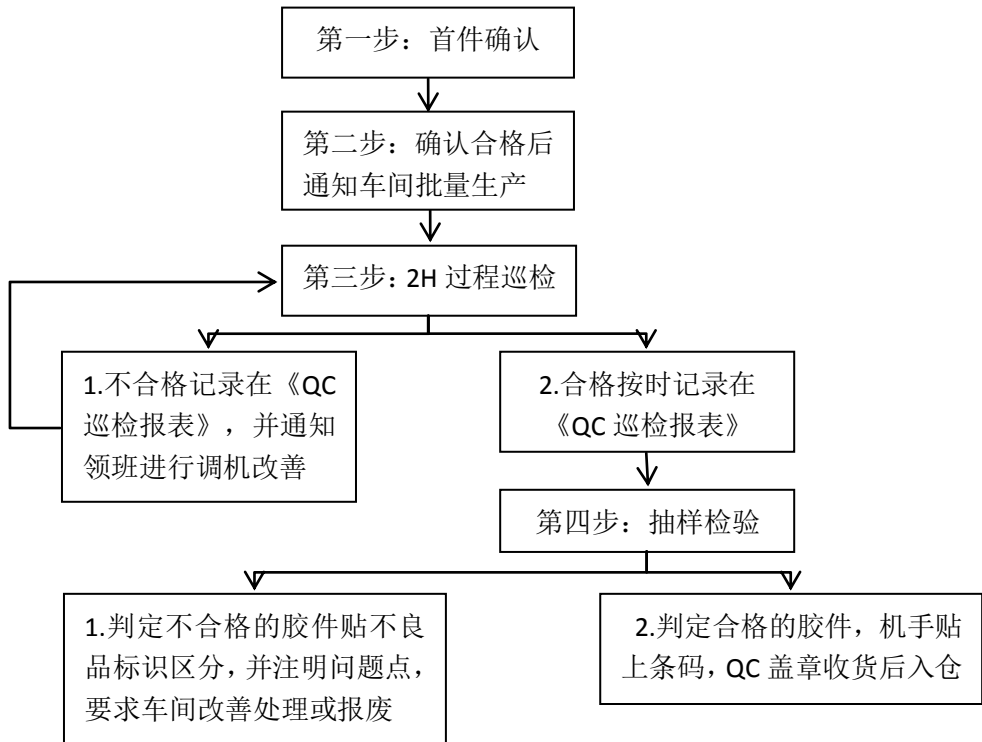


图6 注塑系统 QC 工作流程图

（三）引入品质管理方向改变工商企业管理专业校企合作行业依托难的现状

工商企业管理专业是一门应用十分广泛的专业，具有复合性、应用性和很广的适用性，在社会经济各领域有广泛需求。该专业毕业生可以从事行政管理、人力资源管理、市场营销、生产管理、物流管理、质量管理、财务管理等岗位的工作。要求学生具有较高人文素质和科学素质，良好的学习能力、应变能力、适应能力、创新能力和专业工作能力，具备发现、分析和解决实际问题的才干。但由于该专业缺乏实训实践载体，即使实操ERP沙盘、工商模拟市场实训等，却很难提升学生实操能力和思维宽度，新宝订单班以工商企业管理专业特点引入品质管理岗位，以实际岗位来支撑，企业需要、学生认同、学校支持，且新宝电器派出专业生产运营和品质管理一线师傅进行现场教学，学生的职业能力和实战水平得到大大提升，打破了以往工商企业管理专业实训停留在行政管理、日常事务管理的局限项目上，新宝品管班是工商企业管理专业实训实践新的发展通道。

（四）优化校企双方高素质、专业化教师团队能力，拓宽合作路径

在专业人才培养方案制定与完善、专业课程体系重构、人才培养模式改革、项目化课程与教材开发建设、校内外基地内涵建设以及教学资源库建设等教育教学改革内容中，邀请企业专家举行校企研讨会，就面向企业实践生产的应用技术研究，专任教师的企业实践指导和兼职教师的教育教学培训，管理和文化等方面开展交流合作。从企业方面看，除了提供实习基地、培训员工外，还可以借助学校的信息与技术支持，进行新产品的研制开发、新技术成果的转化等；选择优秀的学校教师对企业职工进行继续

教育，提升企业技术工人的素质，创建学习型企业；通过对教育的支持，扩大宣传效应，树立良好企业形象；在学生实习、实训过程汇总考察未来员工，降低人力资源录用成本；通过企业文化与校园文化的融通渗透，提高员工队伍的忠诚度。学校专任教师到新宝电器挂职锻炼，掌握企业生产运营和质量管理流程，丰富实践能力，优化技能水平，这些领域的合作拓宽了校企合作的宽度，加强了企业进行校企合作的吸引力。未来我校信息工程系、人文外语系的学生也可探索未来合作之路。职业教育必须紧紧跟上产业发展步伐，跟着产业结构调整升级而“走”，围着企业技能型人才需求而“转”，适应市场需求而“变”。

（五）促进信息化手段教学应用，获省高职院校教学信息化大赛二等奖

以专业核心课程建设为抓手，响应教学信息化应用理念，推进工商管理专业教学特色创新，《质量管理》课程经过系赛、校赛层层选拔推送至省赛，于2018年6月22-24日参加了由广东省教育厅主办的信息化教学大赛教学设计赛项荣获二等奖，参赛团队结合专业核心课程《质量管理》适应市场需求的人才培养模式展开教学设计，结合新宝电器生产实践要素，分析了质量管理在企业运作中的核心作用和具体实施流程，将企业信息化手段融入教学中，运用较强的理论知识和专业技能，实现学中做、做中学的导探练固拓五步教学流程，优化教学方法，秉承“工学结合”的教学理念，实现学生在实训实践场地对理论知识的认知与重构，激发学生学习动力，对本专业学生品质管理、生产运作管理能力的培养具有积极的指导意义，也是课程建设的首要成果。

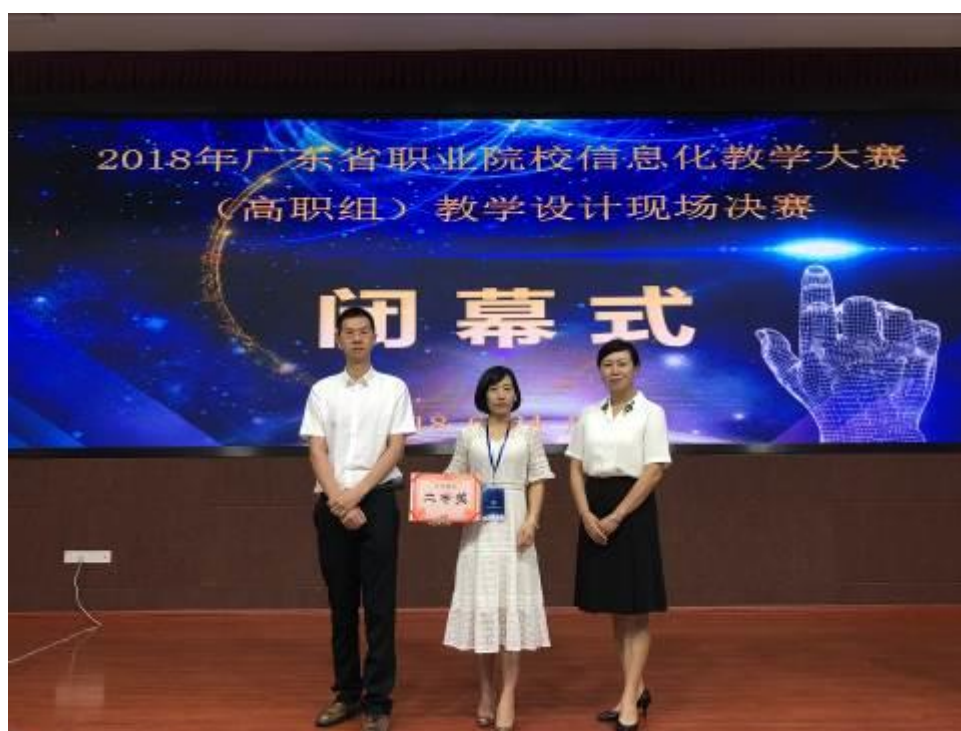


图7 广东省高职院校信息化大赛获二等奖

广东省教育厅

粤教职函〔2018〕144号

广东省教育厅关于公布2018年全省职业院校 信息化教学大赛获奖名单的通知

序号	奖项	院校	作者	作品名称
423	二等奖	广东工商职业学院	唐新宇、郑郁、司伟利	视图及其应用
424	二等奖	肇庆医学高等专科学校	保泽庆、赖文思、吴伟斌	《家兔血压的调节》实验
425	二等奖	广州华南商贸职业学院	杨晖、李海珠	英语话题演讲训练
426	二等奖	广州华南商贸职业学院	王成成、伍威、黄艳娜	树意识 重质量 强经营—质量管理常用方法（一）
427	二等奖	广州城市职业学院	刘蔚、李长振、容云	十式太极拳1-5式动作完整练习
428	二等奖	广州城市职业学院	李小妹	Face-to-face Promotion(面对面销售)
429	二等奖	广州铁路职业技术学院	徐振华	承载网和光传输网规划

（六）精细化运营管理，服务新宝人才刚需，提高企业经济效益

新宝电器规模属于大型企业，在日常管理中，逐步制定和执行系统化、标准化、规范化的生产运营流程和质量管理体系，这就使其在人才的数量和质量上都有了更高的要求，通过新宝品管班的合作，利用学校在工商企业管理方面的人才和技术优势，以专业为纽带，引进大量学生顶岗实习，企业投入资金、设备和人员培养学生岗位技能，与企业用人机制无缝对接，在人才引进模式上采用订单班，降低了人力成本（如招聘、培训成本），在保障人才稳定的基础上，提高学生在新宝电器的忠诚度和行业认可度，培养企业未来的核心人才，为企业和社会带来明显的经济效益。

（七）新宝电器支撑重点专业建设，专业核心课申报省级精品课程

1. 工商企业管理重点专业建设

随着“国家示范性高等职业院校建设计划”的逐步落实和“中央财政支持高等职业学校提升专业服务产业发展能力”项目建设的实施，重点专业的建设已成为高职高专院校普遍关注的问题。重点专业建设是学校专业发展规划的重点，有助于办学特色的形成，专业人才培养质量的提高以及学校整体办学地位和声誉提升。

广州华南商贸职业学院在新宝电器实体支持下，加强校企合作，根据企业用人需求，调整专业方向，设立“品质管理”方向订单班，以区域经济发展需求为依据，适应行业技术发展；以职业能力为本位，引入行业企业标准，参照企业职业岗位任职要求，明晰专业人才培养目标，加强实践性教学环节，与行业企业共同制订专业人才培养方案；校企合作共同开发专业课程与教学资源，继续推行任务驱动、项目导向的人才培养模式，“工学结合，教、学、做一体化”，开辟大学生校外实践基地，利用校企优势资源共同培育创新型人才。新宝电器为专业建设提供人力、物力和财力，

根据“共建、共管、共享”的建设思路，将学校智力资源与企业生产要素紧密结合，加强工商企业管理重点专业建设的综合实力。

广州华南商贸职业学院文件

华南商贸教〔2017〕11号

广州华南商贸职业学院关于公布 “重点专业”立项的通知

序号	专业名称	立项时间（年）	专业负责人	立项级别
1	商务英语品牌专业建设	2017 年	田夕伟	校级
2	电子商务品牌专业建设	2017 年	蔡光荣	校级
3	会计品牌专业建设	2017 年	蒋希众	校级
4	软件技术品牌专业建设	2017 年	于平	校级
5	工商企业管理品牌专业建设	2017 年	王成成	校级

2. 生产与运营管理课程申报省级精品课程

《生产与运营管理》是工商企业管理专业的一门专业核心课，对生产运作系统的设计、运行与维护过程的管理，它包括对生产运作活动进行计划、组织和控制。研究企业如何将人、财、物、技术、信息、能源、环境等生产要素有效转换为满足顾客需要的有形产品与无形服务的学科，内容

丰富、实践性极强。

新宝电器是生产制造业的领先企业，目前拥有一线生产工厂几十家，对生产运营管理人才需求较大，华南商贸职业学院工商企业管理专业以新宝电器生产运营机制和现代管理理念方法为指导，建设与企业相匹配的专业核心课程《生产与运营管理》申报省级精品课程，在建设过程中，扎实开展课堂教学，利用专业软件、实习基地、社会调研、校企参观等方式或渠道丰富实践教学环节，充分体现职业性、实践性和开放性。新宝电器的实体依托使“生产运管管理”课程内容围绕着企业系统设计、系统运行、系统优化三大部分进行设计，更贴近真实生产流程环境，使精品课程建设的教与学更具象，更专业。

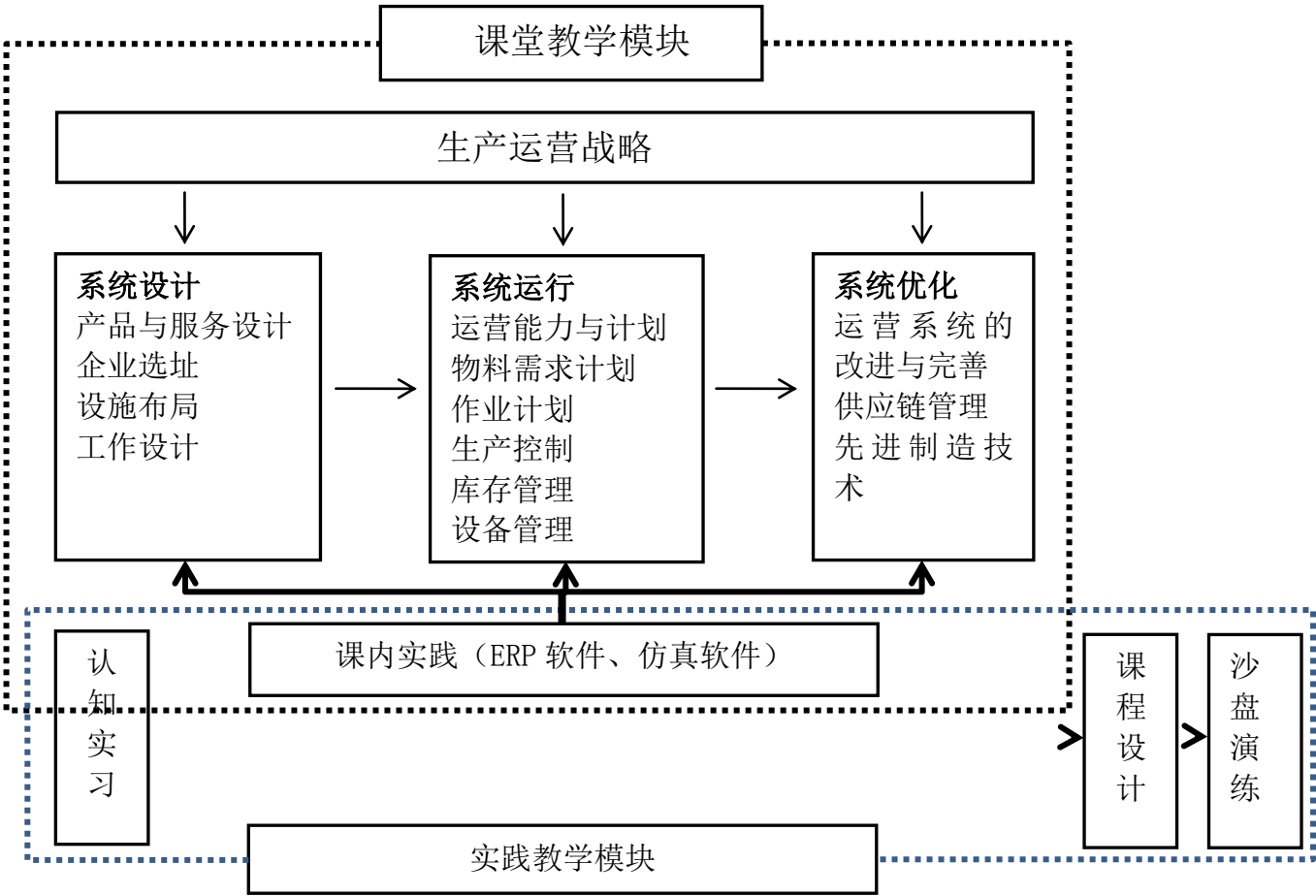


图8 生产与运营管理课程体系

广州华南商贸职业学院文件

华南商贸科〔2018〕3号

广州华南商贸职业学院关于 公布“精品在线开发课程”立项的通知

广州华南商贸职业学院 2018 年度 “精品在线开放课程”一览表

序号	项目名称	立项时间 (年)	项目负责 人	立项级别
1	生产与运营管理	2018 年	王成成	院级重点
2	商务文书写作	2018 年	邓秋英	院级重点
3	影视短片制作 精品课程	2018 年	萧玥	院级重点

六、企业参与高职教育的问题

(一) 企业指导教师到校兼课课时量无法保证

新宝电器目前的生产规模大,年销售额达到 100 亿,各岗位人岗匹配,一岗一人,工作任务重,被聘为华南商贸职业学院校内兼课教师的企业员工会有由于工作原因无法保障校内实训指导课程的开课率,兼课课时量无法保证,对学生系统学习相关知识产生了一定的影响。

（二）校企双方行业差异导致管理理念和部分合作对接存在障碍

新宝电器作为上市公司具有一套非常完善的管理制度体系，华南商贸作为高职院校也秉承着学生为主体，教育为先的理念开展教学活动，在双方合作期间，由于双方工作流程的差异使部分工作推进效率降低，沟通成本增加。

（三）顶岗实习学生实习后留下就业比例不高

在职业素养培训中，积极开设专门的指导课程，整合课程资源，深入了解学生的发展需求，针对性的优化课程设计，把握教学设计重点和难点所在，充分契合当前就业环境，为学生讲解职业生涯规划、职业情操和职业态度等内容，以便于学生能充分认识自己未来的职业发展路径。在顶岗实习期间，新宝电器为学生提供住宿，具有先进的员工活动室、健身房、瑜伽馆、球类馆、书法室等场所，学生得到了很大的成长，而新宝电器对培养的学生没有硬性要求实习后一定留在企业就业，整体企业留人率不高，实习和就业期望值存在一定的差距，在人才培养方面仍有些问题值得探索。

七、展望

（一）与新宝电器设立品管订单班，是华南商贸职业学院工商企业管理专业校企合作教学实践的新的突破，在未来的合作中以鼓励企业加大人才培养方案修订参与度，只有企业真正参与到人才培养方案的修订中，才知道学校培养的人才是不是社会、企业需要的，我们的课程体系对学生的培养，能否促使实践能力的有效提升；

（二）不断探索多种合作模式。从最浅层次的物理混合模式到化学化

合，从生物嫁接到生态共融，多种不同的校企合作层次，挖掘专业潜能，拓宽专业合作宽度和广度；

（三）制定新宝品管班核心组例会制度，制定企业师资管理及服务办法，尽量协调解决企业师资排课、上课等过程中的问题；

（四）建立校行专业指导委员会，打通与知名或龙头企业的合作渠道，建立与学术界的联系，指导制定专业发展规划，企业为校行指导委员会提供专项经费支持；

（五）深化工学融合，鼓励新宝电器举办或参与举办职业竞赛，发挥企业的重要办学主体作用，学生积极参与，实现校企合作技能成果的实现。

（学校对口联系单位：商务管理系 对口联系人：王成成）