

阿里巴巴（中国）教育科技有限公司

参与重庆三峡职业学院高等职业教育人才培养

年度报告（2019）

为顺应新一轮科技革命和产业变革，重点围绕现代农业、先进制造业、现代服务业和战略性新兴产业等，通过与优质校强强联手，互利共赢，在人才培养方案制定、实训基地建设、教学模式改革、职业培训等方面实现“深度合作”，推动职业院校进一步面向市场办学、促进新技术、新标准、新规范及时融入教育教学过程中，提升内涵教育。本着资源共享、互利共赢的原则，阿里巴巴（中国）教育科技有限公司（以下简称公司）与重庆三峡职业学院（以下简称学院）针对新零售人才需求，加强彼此的交流与合作，推进资源整合，共同建立校企共赢发展的协同科研与协同教学体系，共同为促进新零售人才培养质量的提升而努力。

第一部分 公司简介

全球领先的电子商务服务提供商阿里巴巴，国内最大的电子商务教育服务机构——阿里巴巴（中国）教育科技有限公司正式挂牌成立。新成立的公司完全隶属于阿里巴巴 B2B 上市公司，与 ICBU、CCBU、ITBU 这三大业务部门并列。本公司电子商务新零售人才孵化现已覆盖全国，先后在浙江、广东、重庆等地开班后，以 10 多所高等院校的相关专业学生为培训服务对象，学员经过培训后大部分能够直接实现就业。

第二部分 合作总体目标

本公司积极推进与学院资源的深度融合，与学院一起，在校内成立了“新零售人才孵化基地”。“新零售人才孵化基地”作为阿里巴巴在重庆市职业院校校企融合的示范基地，助推学院将相关专业快速发展，打造成重庆市级或国家级示范重点专业。围绕新零售服务人才培养，发挥基地产教融合实效，开展“创新班”人才培养。双方共同拟定课程教育和教学实践计划，并面向学校内相关年级和专业的学生开展考核、招生，主要经济贸易系市场营销专业、移动商务专业、物流管理专业、酒店管理专业和旅游管理专业。校企双方为“创新班”提供课程资料和师资力量，并为“创新班”学生提供在校企实训基地进行企业课程培训和教学实践的电子商务服务场景。主要目标有：

一、建设具有内容创新、机制创新、人才培养效果突出的职业学院改革项目示范基地，将“新零售人才孵化基地”打造成为学院专业教师科研平台，校企深度融合开展面向新零售行业岗位需求的高素质技能型人才的培养平台，区域内电子商务企业技术人才培养平台。

二、通过针对教师的全方位培训，协助相关专业建设一支学术和教学水平高、具有丰富的实践经验、了解新零售发展趋势、新零售相关行业需求、竞争能力强、知识结构合理的商科应用型师资队伍。

三、整合校企资源，实现企业在专业教学和管理的全方位技术支撑，为学生跟岗、顶岗训练提供长期、稳定的企业资源，为学生毕业就业提供高质量的就业环境。

第三部分 具体创新目标

一、人才培养模式创新。支持新零售人才孵化基地实施校企“双

导师制”管理方式，开展“创新班”实践教学，为学院开展的高等职业教育体制改革提供深度创新样本。

二、专业混合教学模式创新。通过线上线下一体化培训，形成完整的教育教学考评体系，组建建立自主学习小组和项目合作小组，重视团建项目的运营和实施，实现混合式教学的深度创新。

三、学生管理创新。重视学生职业成长过程的培养，从职业认识、职业定位、职业思维和职业发展等多维度，本公司和经管学院共同建立“职业成长”模式。

四、社会服务目标。校企双方合作成立“新零售人才培训中心”，联合开展面向渝北地区中小企业、政府和事业单位的培训服务和技术服务，共同开拓行业社会服务和技术服务市场，协助学院实现社会服务创收目标。

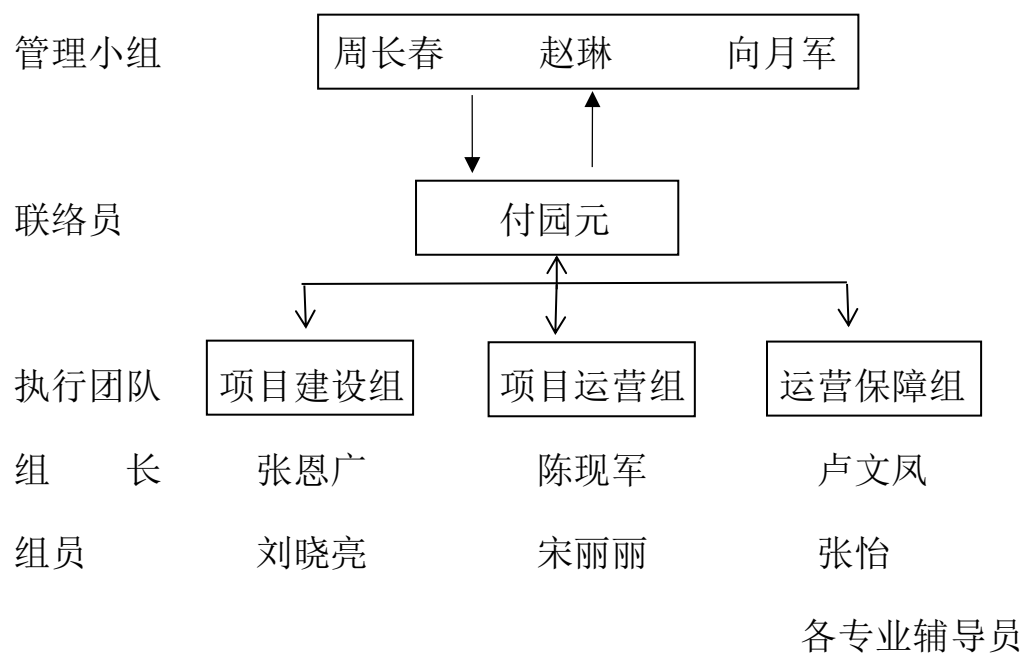
五、教学管理目标。为确保项目如期开展，经济贸易系成立了阿里巴巴百年校园项目管理团队。根据项目要求，本管理团队建立了项目管理小组、项目建设小组、项目运营小组。管理小组主要负责本项目外联和学院内部各部门重大事宜的协调，直至项目落地使用。具体工作如下：

周长春：全面负责，过渡期的校内项目落地。

赵琳：全面负责，主要负责外联、校内项目建设、项目运营中校内协调。

向月军：负责项目实施。

项目建设组织主要负责城市广场项目建设相关事宜，如项目方案申报、项目方案评审、项目招标、装修以及后续工作。项目运行小组主要负责校内阿里巴巴过渡期的运用管理工作，如阿里校园招聘、协调教师工作，申报教师挂职锻炼参与阿里巴巴全程培训，教师管理、教师工作量置换等事项；运营保障组主要负责在过渡期内学生思想动态工作。



第四部分 合作的主要内容

本公司和重庆三峡职业学院合作建成“新零售人才孵化基地”，通过学习中心、教研中心、双创中心，实训中心等派驻企业团队，为学院提供技能开发、教学资源研发、技术咨询、教育培训等一系列服务项目，具体包括如下内容：

一、公司承担了相关专业总数不少于 135 课时的教育技术服务，

包括：专业职业课程、职业素质课程、实训场景课程工作。

二、公司向学院提供 3-5 名参研教师的免费培训，公司承担培训场地费和授课教师的课时费，学院承担受训师资的差旅费用及食宿。

三、公司承担专业所需配套教学资源研发工作。包括：专业人才培养方案、专业课程体系、专业教学计划、专科核心课程教材、专业核心课程设计，确保学院专业教学的高质量运行。

四、公司与学院积极开展第一职业素质（专业素质）教育：（企业为主）基于企业对不同岗位员工职业素质的要求，针对性地从行业认知，自我认知，职业素质养成等几个维度，对学生开展职业素质提升训练，培养能力强、素质高、态度好的优秀毕业生；积极开展第二职业素质（基础素质）教育：（学校为主）即学校作为学生基础素质教育的主体，以思想道德素质、科学文化素质、身体素质，心理素质、社会人文素质等基础素质的培养为主要目标。

第五部分 合作成效

自阿里巴巴(中国)教育与重庆三峡职业学院合作以来，取得了明显的成效。

一、结合学院专业背景优势，公司与学院建成“新零售人才孵化基地”，将移动商务、市场营销、物流管理、会计、酒店管理等专业作为新零售人才进行孵化，创新了校企合作育人的体制机制。

二、根据新技术发展，与学院合作成立了学习中心、教研中心、双创中心平台，并及时对系统的功能进行升级，对线上配套内容进行更新，使学生培养与教师科研有坚实的载体平台，开展了学生创新创

业实践和项目共研等工作，师生创新创业能力大幅提升。

三、公司与学院通过实施“职业生涯和素养”为基础的人才培养体系，引入新零售企业资源为学生的培养提供就业服务，开展了入学行业指引、企业参观、课程体系学习、云端教学、岗前培训、行业技能认证、跟岗实习、顶岗实习和就业服务等，促进了学院校园文化与企业文化的有效融合。

四、负责根据合作专业毕业生人数，有先推荐优质岗位，所在对接专业毕业生就业率、有效地提高了学生的就业质量。

第六部分 存在的问题及解决途径

一、存在的问题

虽然公司和学院的合作取得了显著的成效，但由于双方在目标追求、教学模式、组织文化、行为方式、外部环境等方面存在明显差异，在合作过程中面临着重重挑战。特别是在运行机制和激励机制、产教融合统筹协调、专业教育与技术教育的协同等方面存在一些问题。因此，要破解面临的这些合作“瓶颈”，实现合作的“无缝”对接，就需要我们双方不断转变观念，创新模式，才能真正实现校、企、生等各方的互利共赢。

二、解决的途径

为保障公司与学院合作的持续深入和可持续发展，下一步，公司和学校将从以下两个方面针对合作存在的问题提出如下解决途径：

（一）完善责、权、利对等的运行机制和激励机制。

(二)从探索职业教育规律的新视角来认识校企合作对于职教改革和发展的深刻意义，努力转变教育观念，积极尝试校企合作开展职教改革的新路径。

以下无正文,为签字页
(盖章):
签署日期: 2018年12月20日

