

朔州陶瓷职业技术学院  
高等职业教育质量年度报告  
( 2023 )

# 内容真实性责任声明

学校对 朔州陶瓷职业技术学院 质量年度报告  
(2023) 及相关附件的真实性、完整性和准确性负责。  
特此声明。

单位名称(盖章): 朔州陶瓷职业技术学院

法定代表人(签名):



*(Handwritten signature)*

2022年12月28日

**朔州陶瓷职业技术学院**  
**高等职业教育质量年度报告**  
**( 2023 )**

**2022年12月**

# 目 录

学院简介 .....	1
1 办学基本信息 .....	4
1.1 办学定位 .....	4
1.2 发展规模 .....	4
1.2.1 在校生规模 .....	4
1.2.2 招生规模与生源分布 .....	6
1.3 专业设置 .....	8
1.4 教学资源 .....	10
1.4.1 办学条件 .....	10
1.4.2 师资结构 .....	10
1.4.3 信息化建设 .....	12
2 学生发展质量 .....	14
2.1 党建引领 .....	14
2.1.1 发挥党建核心作用 .....	14
2.1.2 实施党建引领工程 .....	14
2.2 立德树人 .....	21
2.3 在校体验 .....	24
2.4 就业质量 .....	28
2.5 创新创业 .....	31
2.6 技能大赛 .....	33
3 教育教学质量 .....	37
3.1 专业建设质量 .....	37
3.1.1 专业的发展与优化 .....	37
3.1.2 当前专业概况 .....	37

3.2 课程建设质量 .....	38
3.2.1 思政课程建设 .....	38
3.2.2 工匠精神与课程建设 .....	39
3.3 教学方法改革 .....	41
3.3.1 指导思想方面的改革 .....	41
3.3.2 教学资料的改革 .....	42
3.3.3 教学模式的改革 .....	42
3.3.4 教学策略的改革 .....	43
3.3.5 课堂教学方法的改革 .....	45
3.3.6 其他方面的改革 .....	45
3.4 教材建设质量 .....	46
3.4.1 教材建设思想指导 .....	46
3.4.2 教材建设原则 .....	47
3.4.3 教材选用、订购程序 .....	48
3.5 数字化教学资源建设 .....	50
3.6 师资队伍建设 .....	53
3.6.1 人才引进与教师培养 .....	53
3.6.2 主要举措 .....	56
3.6.3 构建“以赛促学 以赛促教”机制 .....	60
3.7 校企双元育人 .....	63
3.7.1 深化产教融合、校企合作 .....	63
3.7.2 实训室、工作室的概况 .....	66
4 国际合作质量 .....	69
4.1 实施走出去发展战略 .....	69
4.2 开发标准质量 .....	70

4.3 助力“一带一路”建设质量 .....	71
5 服务贡献质量 .....	73
5.1 服务行业企业 .....	73
5.2 服务地方发展 .....	74
5.3 服务乡村振兴 .....	75
5.4 服务地方社区 .....	75
5.5 具有地域特色的服务 .....	76
5.6 具有本校特色的服务 .....	77
6 政策落实质量 .....	80
6.1 国家政策落实 .....	80
6.2 地方政策落实 .....	83
6.3 学校治理 .....	85
6.3.1 民主集中制的贯彻落实 .....	85
6.3.2 制度建设 .....	86
6.3.3 安全管理 .....	86
6.3.4 全面筑牢学院疫情防控防线 .....	87
6.4 质量保证体系建设 .....	88
6.5 经费投入 .....	89
6.5.1 年度办学收入及其结构 .....	90
6.5.2 年度办学支出及其结构 .....	90
7 面临挑战 .....	92
附表(高职) .....	95
表1 计分卡 .....	96
表2 满意度调查表 .....	97
表3 教学资源表 .....	98

表4 国际影响表 .....	99
表5 服务贡献表 .....	100
表6 落实政策 .....	101

# 图目录

图1-1 在校生年级分布图 .....	5
图1-2 在校生专业分布图 .....	5
图2-3 入党积极分子培训班开班式 .....	16
图2-4 入党积极分子接受培训 .....	16
图2-5 专任教师集体备课 .....	17
图2-6 重温纪念马克思诞辰200周年大会 .....	17
图2-7 “新思想在山西”宣讲报告会 .....	18
图2-8 新发展党员入党宣誓 图2-9 党员进行义务劳动 .....	19
图2-10 辅导员、班主任家访 .....	20
图2-11 党委书记讲党课 .....	21
图2-12 开学第一课 .....	23
图2-13 思政课堂 .....	24
图2-14 学生积极参加素描、贴画等技能比赛 .....	26
图2-15 学生在课堂开展实验及实验后进行卫生清理 .....	26
图2-16 同学们参与劳动实践课程 .....	27
图2-17 学生参加歌唱比赛和吉他演奏的情景 .....	28
图2-18 学生参加篮球比赛和朗诵比赛的情景 .....	28
图2-19 教师、学生共同参加歌唱祖国 .....	28
图2-20 学院党委书记黄显华率队前往朔州子瑞智能科技有限公司进行访企拓岗促就业 .....	30
图2-21 学院院长李向阳率队前往应县天顺陶瓷有限公司进行访企拓岗促就业 .....	30
图2-22 学院教师参加“创客中国”大赛 .....	32
图2-23 学院创客团队参加“中华职教赛” .....	32



图2-24 大赛开幕式现场 .....	33
图2-25 学院教师王俊宇比赛掠影 .....	34
图2-26 参赛团队一行三人参观了汉青陶瓷有限公司 .....	34
图2-27 获奖照片 .....	34
图2-28 第二十二届中国（淄博）国际陶瓷博览会开幕式现场	35
图2-29 党委书记黄显华一行合影及参观展会场景 .....	36
图3-30 学生课堂上进行实践创作 .....	41
图3-31 学院组织学生深入企业进行参观学习 .....	43
图3-32 学院开设思政课程用到的教材 .....	50
图3-33 艺术设计系教师通过数字多媒体设备教学 .....	53
图3-34 学院教师深入锦泰陶瓷厂学习 .....	59
图3-35 学院教师在积极研究如何促进教师的专业能力和教学水 平 .....	61
图3-36 学生们在收集与整理信息 .....	62
图3-37 学生在教师的带领下进行模拟训练 .....	62
图3-38 单片机实训箱 .....	65
图3-39 包装艺术设计专业实训室 .....	67
图3-40 李帅老师和学生在工作室制作陶瓷产品 .....	68
图4-41 “《陶瓷产品设计师》《陶瓷工艺师》国家职业技能标 准初审会暨《陶瓷成型施釉工》国家职业技能标准制定	70
图4-42 朔州工匠学院揭牌仪式 .....	72
图4-43 朔州工匠学院外景 .....	72
图5-44 国家职业技能标准制定启动会专家合影 .....	74
图5-45 学生深入社区、幼儿园开展服务活动 .....	76
图5-46 深入社区重温“入党誓词” .....	76

图5-47 “亲子·陶艺--读响中华名片”实践活动 .....	78
图5-48 “石榴籽一家亲”融情夏令营 .....	79
图5-49 屋顶光伏 .....	83
图6-50 成功省级特色轻工业产教融合实训基地申报 .....	84
图6-51 学院在朔州市人社局发布人才引进公告 .....	84
图6-52 举办朔州市陶瓷窑炉新型燃料试验合作签约仪式 .....	85
图6-53 办学经费结构图 .....	90
图6-54 办学经费支出结构图 .....	91

# 表目录

表1-1 2022年不同类别招生录取比例 .....	6
表1-2 各专业科类招生人数分布情况 .....	6
表1-3 学院专业设置一览表 .....	8
表1-4 专业大类数据表 .....	9
表1-5 七个专业大类分布比例图 .....	9
表1-6 2021-2022学年学院办学基本条件一览表 .....	10
表1-7 专任教师职称等级结构表 .....	11
表1-8 专任教师学历结构表 .....	11

# 案例目录

案例1：举办入党积极分子暨入党积极分子培养对象培训班..	15
案例2：组织集体党课学习 .....	16
案例3：组织开展“新思想在山西”宣讲活动 .....	17
案例4：举办“喜迎二十大，奋进新征程”庆七一主题党日活动 .....	18
案例5：开展送温暖，家访困难学生活动 .....	19
案例6：持续开展系列主题教育 .....	20
案例7：深入学习贯彻二十大精神 .....	20
案例8：落实“开学第一课”制度化、常态化 .....	22
案例9：思政建设为主线，立德树人落实处 .....	23
案例10：依托技能比赛，开展工匠精神教育 .....	25
案例11：强化制度规范，开展安全实验 .....	26
案例12：依托劳动教育，美化校园环境 .....	26
案例13：开展社团活动，丰富课余生活 .....	27
案例14：书记、院长访企拓岗促就业 .....	29
案例15：承办创业大赛，助力师生成长成才 .....	31
案例16：弘扬工匠精神，助推创新创业 .....	32
案例17：参与“汉青国瓷杯”赛事，勇创佳绩 .....	33
案例18：积极走出去，增强对外交流 .....	35
案例19：深入推进实践课程建设 .....	40
案例20：探索校企合作育人新模式 .....	42
案例21：推进思政教材建设，落实立德树人根本任务 .....	49
案例22：利用多媒体手段，促进课堂数字化建设 .....	52

案例23：学院教师深入企业调研学习 .....	58
案例24：校企合作共建实训室 .....	65
案例25：服务山西陶瓷“走出去”战略 .....	70
案例26：以“工匠学院”为依托，助力“一带一路”建设 ....	71
案例27：标准指引前行 学院企业共发展 .....	73
案例28：推普进地方 推动社会发展 .....	75
案例29：亲子·陶艺 读响中华名片 .....	78
案例30：红领巾研学行 .....	78
案例31：建设低碳校园，实现“零碳办公” .....	82
案例32：深化产教融合，培育省级项目 .....	83
案例33：政策引领，打造人才集聚新高地 .....	84
案例34：试点燃料改革，助力企业节能减排 .....	84

# 学院简介

朔州陶瓷职业技术学院是2020年经山西省人民政府批准设立、教育部备案的三年制全日制公办高职院校，占地500亩，总建筑面积16万平方米，总投资8亿元，办学规模5000人。

学院坐落于素有“陶埴一技 独擅北方”美誉之称的怀仁市，悠久的陶瓷生产历史在这里世代相传，经久不衰。学院在此成立不仅是历史的呼唤，更是擦亮中国北方“日用瓷都”这块金字招牌，助力朔州市开拓进取、争先进位，实现全方位高质量发展的重要举措。学院配置有办公楼、教学楼、学生宿舍楼、图书中心、体育中心、教研中心、实训中心、餐饮中心、学术交流中心等，现有教学仪器设备总值2259万元，配置图书11.08万册。实训中心建有陶瓷制作车间两个、陶瓷产品检测室两个、陶艺拉坯实训室两个、修模翻模实训室两个、电炉烧成实训室两个、多媒体技术实训室四个、语音实验室四个、坯釉料制备实训室、陶瓷颜料配制应用实训室、陶瓷原料及坯体检测室、陶瓷花纸设计制作实训室、陶瓷设计3D实训室、装饰雕刻实训室、手绘动画实训室、陶瓷原料展示中心等，学院还高标准打造了国家级的众创空间，可为师生提供优质的创业指导和就业服务。

学院目前设有六个系，共十五个专业，在校生共计2200余人。学院坚持“以学生为中心”办学理念和“为党育人为国育才 构建现代职教体系”教育目标的有机统一，积极开展产教融合、校企合作、校校合作，当前已与景德镇陶瓷大学签订战

略合作协议，与山西工学院、大同大学签订专升本框架协议，与山西职业技术学院建成友好姊妹学校。2021年10月，由中国陶瓷工业协会、怀仁市人民政府主办，朔州陶瓷职业技术学院承办的第十一届中国陶瓷产品设计大赛（中陶奖·怀仁杯）在学院举办，经组委会遴选后来自全国各地的1005件（套）作品参赛，赛后有320件（套）获奖作品捐赠给学院，大赛的成功举办为学院赢得了良好的声誉，更提升了学院的知名度。学院还积极响应国家“3060”双碳目标的战略要求，在全省率先建成了山西首个“绿色低碳校园”示范项目（朔州陶瓷职业技术学院光储充一体化示范项目），助力打造清洁能源供能系统。

未来学院将继续面向市场，紧跟山西省、朔州市工作思路和发展步伐，在产教融合、校企合作方面，打主动仗，下先手棋，在**学科建设**方面立足光储充一体化示范项目的产业平台，着力打造包含光伏工程技术、新能源材料应用技术、人工智能技术、新能源汽车技术等学科的专业群，助力学院教育教学高质量发展建设。在**人才培养**方面，学院依托校企共同体，共同制定专业群规划，实施校企人才共引共享、引培并举，设立教师企业工作站、学生实习基地，支持师生进企服务，实现“身份互认、角色互换”，构建多内容、多形式、多途径的立体化人才培养体系。在**教学科研**方面，学院将致力于大师型、工匠型人才的培养，着力打造更多大师工作室，以新型师徒关系为基础开展教育教学，培养更多技术技能型人才。同时学院加强思政建设，成功申报了“陶院思政工作室”和以“传承文化、提升技术、弘扬传统、创新创造”为名称的特色文化育人品牌，旨在统筹推进“思政课程”与“课程思政”建设，增强育

人效果；在**实习实训**方面，学院申报的“省级特色轻工业产教融合实训基地”顺利入围省级重点建设项目，并着力打造电商直播基地、物流仓储基地、新能源汽车产教融合实践基地、人工智能教育实践基地，以大型实训基地为载体，聚焦陶瓷产业提档升级，形成“产、学、研、销”四位一体化的陶瓷产业体系。

风雨砥砺开创优良传统，继往开来谱就精彩华章！朔州陶院将坚持“传承文化、提升技术、弘扬传统、创新创造”的办学理念，遵循“学科建设、人才培养、教学科研、实习实训”的四位一体协调发展模式，牢牢把握职教发展的战略机遇，以更加坚定的信念、更加澎湃的活力和更加豪迈的情怀致力于成为学生实习实训的重要基地、校企交流的重要桥梁和窗口、人才培养的摇篮，为区域经济发展提供强大的人才和智力支撑，脚踏实地为实现建设有特色的高水平学校和专业（双高院校）的宏伟目标而开拓奋进！



# 1 办学基本信息

## 1.1 办学定位

学院坚持以习近平新时代中国特色社会主义思想为指导，深入贯彻落实习近平总书记关于教育的重要论述和全国教育大会精神，认真贯彻党的教育方针，牢牢把握社会主义办学方向，坚持以立德树人为根本任务，紧紧围绕省委“全方位推动高质量发展”的总体思路和要求，聚焦“六新”突破，以学院“传承文化 提升技术 弘扬传统 创新创造”的总体建设发展思路为遵循，以校企合作、高水平专业群建设和师资队伍建设为主要抓手，不断开拓创新，努力把学院建设成为“特色鲜明、省内一流、全国知名”的高水平职业院校，积极为朔州和山西职业教育的全方位高质量发展贡献智慧和力量。

## 1.2 发展规模

### 1.2.1 在校生规模

2022年学院在校生规模为2632人（分20级、21级、22级三届学生），分布在材料工程系、工艺美术系、艺术设计系、智能装备系、计算机与人工智能系、经济管理系六个系部。

按招生方式来看，统招生1085人，扩招生1547人。按专业年级来看，其中：陶瓷制造技术与工艺专业20级132人、21级98人、22级60人；陶瓷设计与工艺20级91人、21级100人、22级54人；包装艺术设计专业20级97人、21级47人、22级59人；书画艺术21级18人、22级15人；雕刻艺术设计21级2人、22级

23人；电子商务专业20级277人、21级193人、22级40人；大数据与财务管理专业21级376人、22级39人；工商企业管理专业22级10人；现代物流管理专业22级22人；非金属矿物材料技术专业20级65人、21级30人、22级24人；硅材料制备技术专业20级35人、21级18人、22级14人；数字媒体技术专业21级153人、22级131人；计算机网络技术22级108人；智能机电技术21级152人、22级96人；电气自动化技术22级53人。

综合来看，陶瓷制造设计类专业、电商数媒类专业、机电类专业学生占比较大，很好地突出了我校王牌专业的示范效应。

在校生规模人数

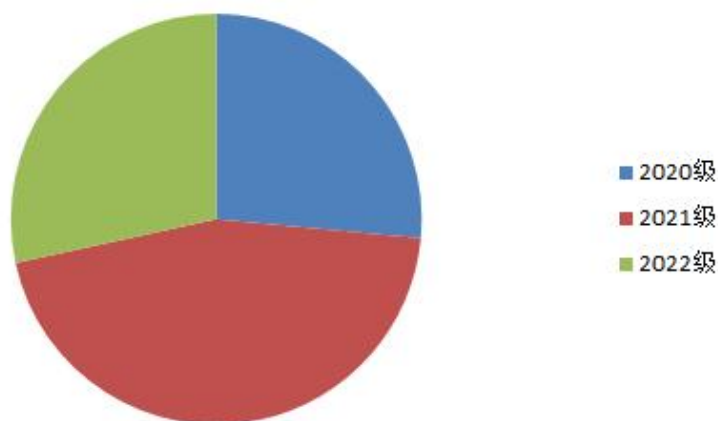


图1-1 在校生年级分布图

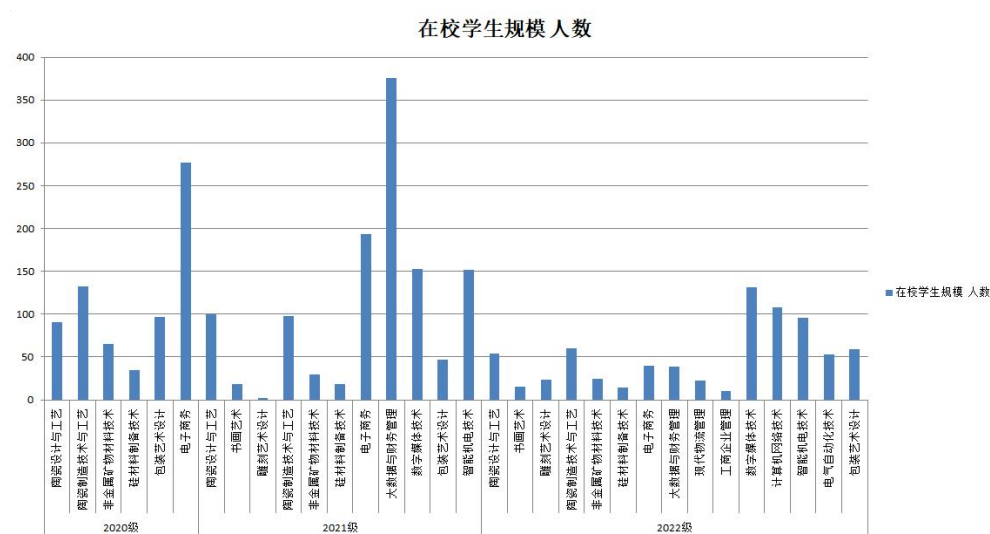


图1-2 在校生专业分布图

## 1.2.2 招生规模与生源分布

学院全体教职工坚持人人招生，人人宣传的原则，2022年招生工作呈可持续发展状态，取得了显著的进步。学院2022共计录取统招学生828人，其中，单招招生录取学生360人，对口升学录取学生111人，高考录取学生357人。2022年统招学生总人数较2020年增长约8倍，较2021年增长约3倍，计划完成率为82.8%。各专业科类招生人数分布情况见下表。经数据分析研判后发现，2022年生源按专业层面主要分布在智能机电技术、计算机网络技及数字媒体技术等专业；按地区层面主要分布在朔州市、大同市。

表1-1 2022年不同类别招生录取比例

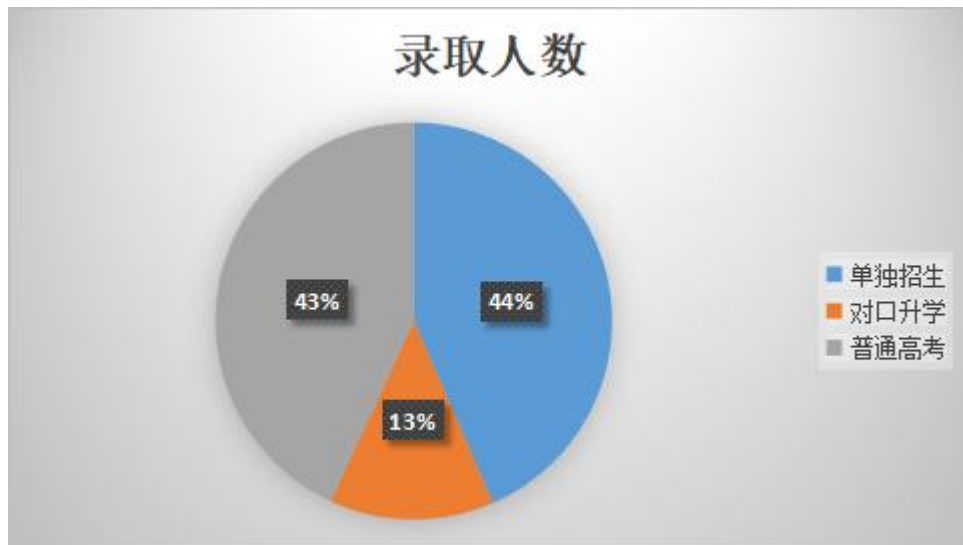


表1-2 各专业科类招生人数分布情况

专业	单招	对口	高考	总计
陶瓷制造技术与工艺	37	5	25	67
陶瓷设计与工艺	40	1	23	64

书画艺术	4	0	15	19
包装艺术设计	36	12	17	65
雕刻艺术设计	10	0	16	26
智能机电技术	50	20	35	105
电气自动化技术	25	11	25	61
大数据与财务管理	15	3	23	41
现代物流管理	11	0	12	23
工商企业管理	1	1	9	11
电子商务	17	6	23	46
计算机网络技术	40	20	53	113
数字媒体技术	66	20	58	144
非金属矿物材料技术	4	6	19	29
硅材料制备技术	4	6	4	14
合计	360	111	357	828

2022年学院招生宣传工作取得较大进步，离不开学院实行的“校领导主抓，处级领导分片负责，招就处具体落实”的工作机制。学院领导科学制定招生宣传方案，强化组织领导，有效整合学校资源，拓宽渠道，创新机制，不断建设和完善一支专业化的招生宣传队伍；加强生源基地建设，不断丰富和创新宣传方式与手段，构建多渠道、多层次、全方位和立体式的招生宣传工作格局，不断提升宣传效果，力争巩固和扩大生源基地，持续提高学校生源质量。学院各处级领导不仅自己积极参与招生，也把招生实施意见传递给了所属常驻人员、组内成员和学生，科学分析、研判区域紧缺专业技术人员需求趋势，适时因地制宜制定招生工作目标与工作方法。良好的招生政策使

得学院较好完成2022年招生目标，也为2023年招生宣传打下坚实基础。

### 1.3 专业设置

学院设有思想政治教育教学研究部、体育部、基础部、材料工程系、工艺美术系、艺术设计系、智能装备系、计算机与人工智能系、经济管理系三部六个系，目前共开设18个专业（其中三个专业为2022年新申请通过专业）。

表1-3 学院专业设置一览表

序号	专业代码	专业名称	所属系部
1	530301	大数据与财务管理	经济管理系
2	530601	工商企业管理	
3	530701	电子商务	
4	530802	现代物流管理	
5	530704	网络营销与直播电商	
6	530202	金融科技应用	
7	550122	陶瓷设计与工艺	工艺美术系
8	550119	雕刻艺术设计	
9	550107	书画艺术	
10	430605	非金属矿物材料技术	材料工程系
11	430607	硅材料制备技术	

12	480105	陶瓷制造技术与工艺	
13	430307	新能源材料应用技术	
14	510202	计算机网络技术	计算机与人工智能系
15	510204	数字媒体技术	
16	550121	包装艺术设计	艺术设计系
17	460302	智能机电技术	智能装备系
18	460306	电气自动化技术	

表1-4 专业大类数据表

序号	专业大类	专业数量
1	财经商贸大类	6
2	电气信息大类	1
3	电子信息大类	2
4	能源动力与材料大类	3
5	轻工纺织大类	1
6	文化艺术大类	4
7	装备制造大类	1

表1-5 七个专业大类分布比例图



## 1.4 教学资源

### 1.4.1 办学条件

学院占地面积312129.8平方米，其中教学科研行政办公用房所占面积22067.36平方米，学生、教师宿舍所占面积36172.05平方米；教学、科研仪器设备总值1656.41万元。

表1-6 2021-2022学年学院办学基本条件一览表

山西省高等职业学校基本办学条件表		
序号	基本办学条件	人才培养状态平台数据
1	全日制在校生数（人）	2632
2	教职工数（人）	94
3	专任教师数（人）	58
4	专任教师研究生数（人）	26
5	教学行政用房面积（m <sup>2</sup> ）	22067.36
6	教学仪器设备值（万元）	1656.41
7	纸质图书册数（册）	133864
8	专任教师高级职称教师数（人）	1
9	占地面积（m <sup>2</sup> ）	312129.8
10	宿舍面积（m <sup>2</sup> ）	36172.05
11	新增教学科研仪器设备值（万元）	5
12	年进书册数（册）	3439

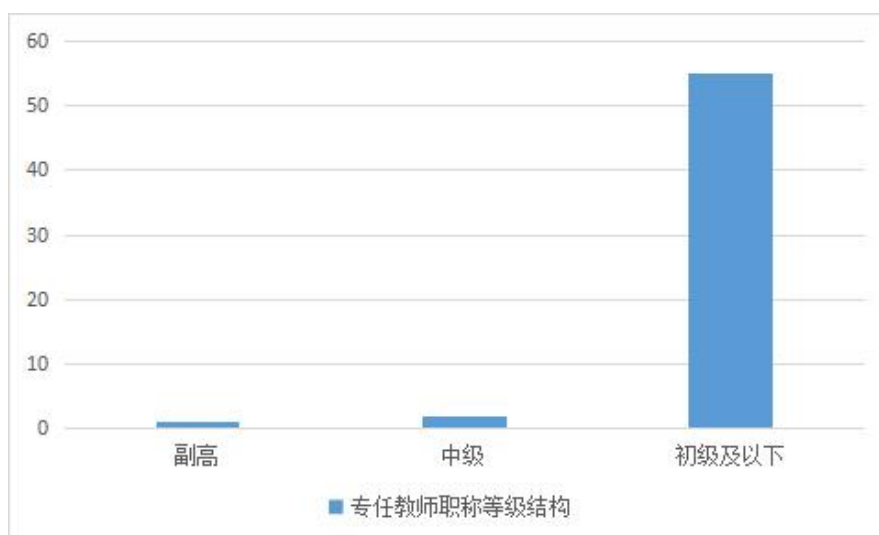
### 1.4.2 师资结构

#### （1）职称结构

2022年，专任教师为58人，其中副高级1人、讲师2人、助教55人。

表1-7 专任教师职称等级结构表

职称等级	人数
副高	1
中级	2
初级及以下	55



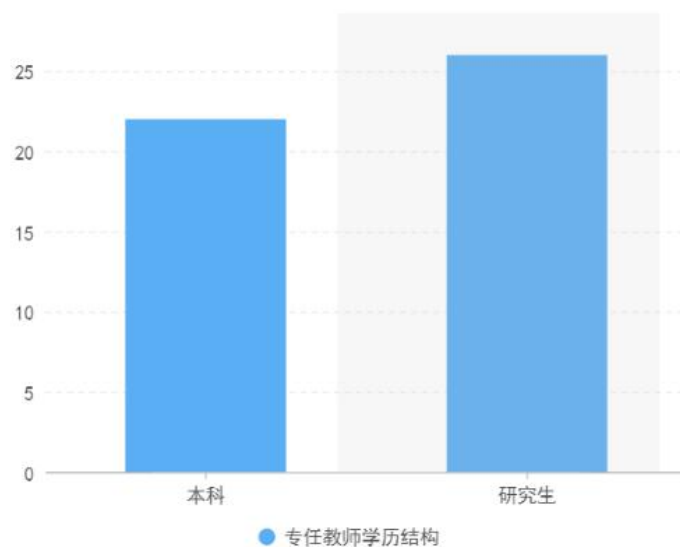
## (2) 学历结构

2022年，专任教师为58人，其中本科学历22人、研究生学历26人。

表1-8 专任教师学历结构表

学历	人数
研究生学历	26
本科学历	22





### 1.4.3 信息化建设

2021-2022学年，学院信息化建设投入专项资金，对网络设备、网络安全设备进行了全面升级改造，形成结构完整、设备先进、功能完善的校园网络。无线覆盖在办公区域实现了全部无线覆盖；一卡通系统已建成；校园网主干达到了1000M；后续我院将继续增加接入互联网出口带宽，为教师面向校内开展混合式教学、面向校外提供在线教学，服务企业培训和终身学习，提供必要的基础保障。学院在2022年积极引导教师开展团队协作，充实完善平台自建课程，鼓励师生利用在线慕课、中国大学MOOC、智慧职教等平台的优质课程资源进行学习，合理使用微信、QQ、钉钉、腾讯会议等多种辅助平台开展好线上教学。面对新冠肺炎疫情对教学工作造成的影响，我院认真贯彻落实教育部及省教育厅有关“延迟开学的通知”和“停课不停教、停课不停学”的文件精神，及时做出应急安排，提前谋划、统筹协调，稳步推进线上教学活动，保障我院线上教学工作顺利进行。

学院2022年新增纸质图书3439册，现拥有各类纸质和电子图书共133864册。先进的数字化服务平台和区域社会经济发展提供了信息资源支持与服务平台，提高了教师网络学习的针对性和有效性，促进了教师专业化发展，形成了建设“学习型”学院和书香校园较为完善的信息化服务保障体系。

## 2 学生发展质量

### 2.1 党建引领

学院始终坚持习近平新时代中国特色社会主义思想 and 党的二十大精神，特别是习近平总书记关于职业教育的重要论述和党的二十大报告中关于教育、人才、科技的重要论述武装头脑、指导实践、推动工作。

#### 2.1.1 发挥党建核心作用

近两年中央和省出台了《职业教育提质培优行动计划（2020—2023年）》、《国家职业教育改革实施方案》、《中华人民共和国职业教育法》《山西省推进职业教育改革发展行动计划》等系列文件。学院聚焦立德树人、为党育人、为国育才目标，落实“三全育人”，完善职业教育，优化学校专业布局，深化校企合作、产教融合改革，充分发挥党组织在职业院校的领导核心和政治核心作用。

#### 2.1.2 实施党建引领工程

院党委从学院学生发展全局和长远出发，深入学习贯彻党的二十大精神，立足学院发展实际研究并进一步完善了《朔州陶瓷职业技术学院学生手册》《朔州陶瓷职业技术学院辅导员、班主任队伍建设和管理制度》和一系列有助于加强学生管理工作的制度，使学院的学生管理工作向着制度化、规范化迈出了坚实步伐。大力加强思政工作“三支队伍”建设，坚持引培并重，选齐配全建强思政课教师队伍、专职辅导员队伍、专职组织员

队伍和心理健康教育教师队伍；党委定期专题研究思政工作，定期深入思政工作一线指导工作，落实党委书记、院长开学第一课和讲思政课制度。遵循“传承文化、提升技术、弘扬传统、创新创造”的办学理念，积极办入党积极分子暨入党积极分子培养对象培训班，将马克思主义理论和党的理论贯穿培训教学全过程，深入挖掘各类课程的思想教育资源，充分发挥了课堂教学在育人中的主渠道和主阵地作用。组织开展集体党课学习和“新思想在山西”宣讲活动，加强师德文化、环境文化、制度文化、安全文化、专业文化、管理与服务文化等校园文化建设。举办“喜迎二十大，奋进新征程”庆七一主题党日活动，开展送温暖，家访困难学生活动，着力提升人文素质教育质量。

### **案例1：举办入党积极分子暨入党积极分子培养对象培训班**

院党委于6月上旬组织全院入党积极分子和入党积极分子培养对象于图书中心小报告厅进行入党积极分子暨入党积极分子培养对象专题培训，对入党积极分子进行党的基本理论、基本路线和基本知识的系列教育。组织学员较为系统地学习党的性质、纲领、任务、宗旨、纪律、党员的权利和义务，使学员加深对党的认识，树立正确的入党动机，进一步坚定共产主义信念，从而提高思想政治素质，以实际行动争取早日加入中国共产党。



图2-3 入党积极分子培训班开班式



图2-4 入党积极分子接受培训

## 案例2: 组织集体党课学习

6月9日,院党委组织全院教职工党员、入党积极分子、入党积极分子培养对象上集体党课,重温纪念马克思诞辰200周



年大会实况录像和观看电影《青年马克思》。通过学习，让全体同志体会到红色政权来之不易、新中国来之不易、中国特色社会主义来之不易，倍加珍惜我们党开创的中国特色社会主义。增强“四个意识”、坚定“四个自信”、做到“两个维护”，牢固树立立党为公、执政为民的理念，增进群众感情，践行群众路线，锤炼忠诚干净担当政治品格，当好人民勤务员，为完成新时代党的历史使命而努力奋斗。



图2-5 专任教师集体备课



图2-6 重温纪念马克思诞辰200周年大会

### 案例3：组织开展“新思想在山西”宣讲活动

6月22日，院党委邀请“新思想在山西”朔州市委宣讲团来学院为全体教职工进行宣讲，通过习近平总书记五年三次亲临山西考察指导，作出重要指示，寄予殷切期望，使全体教职工深切感悟习近平总书记对山西人民的深切关怀和对山西工作的高度关注，坚定捍卫“两个确立”、坚决做到“两个维护”。广大教职工纷纷表示，要深刻把握习近平总书记对山西工作的一系列重要讲话重要指示精神的丰富内涵，学懂弄通做实习近平新时代中国特色社会主义思想，并深入贯彻落实习近平总书记的殷殷嘱托，奋力建设现代化的塞上绿都。



图2-7 “新思想在山西” 宣讲报告会

#### 案例4：举办“喜迎二十大，奋进新征程”庆七一主题党日活动

6月28日，我院机关党支部、教学党支部、学生党支部联合开展了“喜迎二十大 奋进新征程”庆七一主题党日活动。活动进行了新发展党员入党宣誓仪式、党旗下的演讲、学习省委书记林武调研朔州指示精神、重温庆祝共青团成立100周年

大会实况录像、组织党员进行义务劳动等内容。通过集中学习活  
动，深切回顾了我们党苦难辉煌的历史，感悟了一代代共产  
党人的坚定信念与赤子情怀。全体党员通过义务劳动，彻底清  
除了图书中心楼周边草坪杂草，保持了水清、草绿、景美的校  
园环境。同时，激发了党员干部发扬艰苦奋斗精神，服务群众、  
奉献学院的斗志，体现了党支部的战斗堡垒作用和党员的先锋  
模范作用，以实际行动迎接党的二十大胜利召开。



图2-8 新发展党员入党宣誓



图2-9 党员进行义务劳动

### 案例5：开展送温暖，家访困难学生活动

建党节前夕，按照院党委安排，辅导员张小军、班主任何炳谕前往河头乡王庄村陶制2101班徐文强的家进行经济困难慰问。经了解该生家庭经济十分困难，学院党委高度重视，积极协调村、乡两级，共同帮扶困难，确保该生圆满完成学业，全面体现党的关怀和温暖。





图2-10 辅导员、班主任家访

### 案例6：持续开展系列主题教育

院党委严格落实党史学习教育常态化长效化，持续开展党史学习主题教育。组织观看红色电影《三打三捷》《遵义会议》《守边人》《青年马克思》等4部；以“喜迎二十大，奋进新征程”为主题，组织开展纪念中国共产党成立101周年系列活动；举办“喜迎二十大，奋进新征程”庆七一主题党日活动；组织全体党员师生收听收看二十大开幕会、组织开展学习党的二十大报告专题党课等。

### 案例7：深入学习贯彻二十大精神

在二十大召开前夕，通过学院官网、微信公众号等自媒体以及学院大屏、宣传栏等广泛宣传，为二十大的胜利召开营造了良好的氛围。二十大召开以来，学院党委办公室下发《关于深入学习贯彻党的二十大精神的通知》，要求学院各支部通过专题学习、交流研讨、主题党日、专题党课等形式，抓好二十大精神的学习贯彻工作，把广大党员干部的思想和行动统一到二十大精神上来；学生处、教务处开展“职教生心中的二十大”

系列活动，通过思政课教师课堂专题宣讲、辅导员班主任主题班会宣讲、优秀大学生交流宣讲、“同上一堂思政大课”、“悦读伴我成长”职教学生读党报活动将党的二十大精神融入立德树人全过程，教育引导学生衷心拥护党的领导和我国社会主义制度，把小我融入大我、融入中华民族伟大复兴。

为认真学习、深刻领会、准确把握党的二十大精神的精神实质和核心要义，院党委在组织全体党员师生收听收看二十大开幕会、学习交流研讨二十大报告的基础上，10月20日，组织开展了学习党的二十大精神专题党课，院党委书记黄显华带头主讲第一课，辅导全体党员师生深入学习党的二十大精神。



图2-11 党委书记讲党课

## 2.2 立德树人

学院始终以立德树人为根本，坚持社会主义办学方向，认真贯彻落实党的教育方针，以习近平总书记关于教育的重要论述为引领，统筹推进“三全育人”大思政工作格局效果的最大化，全面加强师生思想政治工作。充分发挥课堂主阵地作用，

深入推进“思政课程”与“课程思政”同向同行，创新“思政+”协同育人模式，持续加强学生思想政治教育，努力培养德智体美劳全面发展的高素质、创新型技术技能人才。

近一年来学院高度重视思政课程的建设，“思想政治教育是做人的工作，解决的是‘培养什么样的人’‘如何培养人’的问题，是我们党和国家的优良传统和各项工作的生命线。”它始终坚持以德立身、以德立学、以德施教，注重加强对学生的世界观、人生观和价值观的教育，传承和创新中华优秀传统文化，积极引导当代学生树立正确的国家观、民族观、历史观、文化观，从而为社会培养更多德智体美劳全面发展的人才，为中国特色社会主义事业培养合格的建设者和可靠的接班人。

#### **案例8：落实“开学第一课”制度化、常态化**

学院始终高度重视思想政治工作，依托思想政治教育教学研究部这一主阵地、主渠道，充分发挥领导干部在思想政治教育工作中的示范引领作用，有力推动了学院思想政治教育工作的深入开展和思想政治理论课程建设。学院党委书记、院长结合自身学科背景和工作经历，带头走进课堂听课讲课，带头推动思政课建设，带头联系思政课教师工作，推动落实学院党委书记、院长带头抓思政课机制，将书记院长“开学第一课”制度化、常态化。党委书记、院长为学院学生上“复学第一课”，其他班子成员和系部书记、主任借助开学第一课、新生第一课、形势与政策课、党课等形式，开展思政课教学，提升了思想政

治教育的亲和力和针对性，充分发挥了党对思政课的领导和积极建设思政课的领头羊的作用。



图2-12 开学第一课

### 案例9：思政建设为主线，立德树人落实处

加强坚持以思政建设为主线，把立德树人根本任务落在实处。为深入推进疫情防控，学院教务处组织上好防控常态化教育第一课，深入开展理想信念教育、健康教育、生命教育、爱国主义教育等专题教育，弘扬抗疫精神，传播校园正能量。同时学院坚持把立德树人作为中心环节，将思想政治教育与技术技能培养有机统一，树立技能教育与人文精神相融合的教育理念，提升学生的综合素质，实现全面发展。学院围绕“技能型人才”培养模式进行思政课程建设，深入挖掘育人元素并融入课堂教学、技能培养、校内实训、校外实践等各环节，构建符合职业教育特点的思政课、通识课、专业课、实训课“四位一体”的课程体系，培养“技术意识+人文情怀”的素养。





图2-13 思政课堂

### 2.3 在校体验

在加强学生在校体验上，学院推进“四维”同时发力，聚焦劳动教育生态破难点。从校园精神、校园制度、校园环境、校园活动“四维”同时发力，着力构建起良好的在校体验，全面强化学生生活和心理两个层面的感受对校园文化建设的支撑作用。一是**凝练校园精神**，打造教劳融合的思想引领。在开展劳动教育的过程中，依托技能比赛、职业教育宣传周等活动，着重挖掘优秀学生及普通教职工中爱岗敬业、迎难而上、刻苦钻研、实干苦干的典型人物和故事，融入学生培养过程，强化学生的劳动观念、劳动意识，提升学生参与劳动的积极性与自觉性。二是**强化制度规范**，打造劳技结合的专业培养。科学规划课堂教育实施路径，结合学校“十四五”发展规划，制订《教学质量提升方案》，科学优化教学大纲和课程标准，充分

将相关法律法规、实验安全、职业标准、工匠精神等内容融入专业实践课程中，进一步提升学生的工作劳动技能、专业实践能力，强化学生的劳动意识、标准意识及安全与责任意识。三是**美化校园环境**，打造劳有所为的实践体验。结合学校文明创建活动和节水型校园创建活动，组织开展校园绿化、卫生清洁等劳动，积极营造崇尚劳动、参与劳动的浓厚氛围。在办公楼、教学楼、实训中心、学生公寓等校内建筑物或室外广场，以文字、图片、灯箱等多种形式，集中展示“大国工匠”等内容。四是**丰富校园活动**，打造学有所获的成果分享。举办“‘创客中国’朔州市中小企业创业创新大赛”，学院团委组织社团开展歌唱比赛、篮球比赛等系列文体活动，丰富学生课余生活。积极选树先进典型，利用新媒体推出学院微视频等轻量化、可视性高、互动性强的新媒体宣传作品，启发学生对校园的认知，激发他们接受职业教育和从事复杂劳动的积极性与内生动力，获得好的在校体验。

#### **案例10：依托技能比赛，开展工匠精神教育**

以技能比赛等项目的开展为契机，将工匠精神传承发扬和厚植爱国主义情怀深度融合。鼓励学生积极参加学院组织的专业技能竞赛，增强对所专业的了解和行业认知，提升爱国、爱校、爱岗的荣誉感和实干、担当、奉献的责任感；利用课余时间组织在校学生进行美育讲堂、科普讲座、科创课堂等学习，锤炼学生细致专注、一丝不苟、精益求精的品质。



图2-14 学生积极参加素描、贴画等技能比赛

### 案例11：强化制度规范，开展安全实验

学院依托专业先进实验室等硬性学术资源支撑专业教学，激发学生的专业归属感和兴趣度，增强学生课堂体验。教师在课堂上除了传授专业知识与技能外，还会融入法律意识内容，对不同地区、不同专业的学生进行法律意识的培养，结合当前社会现状以及不同行业的企业规章制度，进行劳动合同法、安全操作纪律制度、实验安全或者不同企业的规章制度的学习，培养学生遵守职业道德、遵守法律法规的意识，进而在未来能更好地适应岗位。



图2-15 学生在课堂开展实验及实验后进行卫生清理

### 案例12：依托劳动教育，美化校园环境



2022年学院大力实施美化校园环境活动，将劳动教育课程和美化校园有机结合，促进理论和实践协同发展，在清理和美化校园的同时，让学生在劳动中体会成长，收获知识。2022年学院组织学生先后开展了10余次美化校园活动，在开足开齐劳动教育课程的同时也让校园环境始终焕发生机，校园生态得到有效提升。



图2-16 同学们参与劳动实践课程

### 案例13: 开展社团活动，丰富课余生活

我院团委坚持“育人为本、德育为先”；坚持“以人为本、服务青年”的核心理念，切实以活动推动团委工作。2022年虽然受疫情影响，但我院在做好疫情防控的前提下围绕“办活动，促成长”的主题，举办了多项学生文体活动，学生们都积极参与其中，覆盖率达到98%，各类问题活动活动内容丰富，形式多样，有歌唱比赛、吉他演奏、篮球比赛、朗诵比赛、歌唱祖国等，通过这些活动极大的丰富了学生们的校园生活，同时也寓教于乐，在活动中对学生们进行了一次教育洗礼，提升了学



生们的思想境界，通过活动能为学习生活提供良好的帮助，促进了学生的全面发展和综合素质的提高。



图2-17 学生参加歌唱比赛和吉他演奏的情景



图2-18 学生参加篮球比赛和朗诵比赛的情景



图2-19 教师、学生共同参加歌唱祖国

## 2.4 就业质量

学院于2020年12月18日正式揭牌成立，2023年将迎来首届毕业生，尽管目前学院还未涉及到毕业生就业问题，但是学院自成立以来就高度重视就业工作，将学生的就业问题看作影响学院发展建设的根本性问题进行提前谋划和部署，特别是2022年下半年，学院党委高度重视学生的实习工作，将实习和就业进行一体谋划，为确保毕业生顺利实习和就业，多次召开专题会议，研判就业形势、部署实习和明年的就业工作，先后出台《朔州陶瓷职业技术学院学生实习工作管理规定》《朔州陶瓷职业技术学院学生就业管理办法》等一系列制度文件，统一思想、明确要求、凝聚共识，形成了“校领导统筹全局，招生就业处牵头组织，各二级学院逐层落实”共同参与、齐抓共管的就业工作机制。同时学院积极贯彻落实省教育厅关于“书记校长访企拓岗促就业专项行动”的部署和安排，通过走访用人单位，签订合作协议等方式，着力稳固就业渠道，为毕业生争取更多就业机会。

#### **案例14：书记、院长访企拓岗促就业**

学院积极贯彻落实省教育厅关于“书记校长访企拓岗促就业专项行动”的部署和安排，自2022年5月-12月间学院书记、院长分别带队赴企业走访用人单位，共计走访100家企业，通过签订合作协议等方式，着力稳固就业渠道，为毕业生争取更多就业机会。



图2-20 学院党委书记黄显华率队前往朔州子瑞智能科技有限公司进行访企拓岗促就业



图2-21 学院院长李向阳率队前往应县天顺陶瓷有限公司进行访企拓岗促就业

学院的成立是建立在朔州市整个陶瓷产业集群发展急需需要专业技术人才的大背景之下的，学院设在具有“中国·北方日用瓷都”之称的朔州市怀仁市。朔州地区陶瓷产业经过20多年的发展已经形成一定规模。目前，全市有怀仁金沙滩陶瓷产业园区、应县新型陶瓷产业科技创新园区两大产业园区，108家陶瓷企业，年产日用瓷35亿件、建筑瓷7200万平方米、卫浴瓷2万台、工业瓷2万吨、共10个系列2000多种类。但是之前基本为粗放式的经营管理模式，产品大多为低端产品，附加值低，已经逐渐不能适应市场需求，急需转变发展模式。这就需要大



量的专业技术及技能型人才来充实行业。我院目前设有六个系，分别为陶瓷材料分析与应用系、陶瓷工艺系、陶瓷设计艺术系、陶瓷装备研究与应用系、计算机应用技术系、工商管理系，共开设十五个相关专业，分别从产品设计、原料加工处理、产品制造、原料及成品检测分析、销售全链条培养专业人才。可以预见，学生毕业后具有广阔的就业空间。

## 2.5 创新创业

为深入推进创新创业教育，促进创新创业教育与专业教育的紧密融合，我院鼓励教师及学生积极参加各类创新创业大赛，以达到以赛促教、以赛促学的目的。

### 案例15：承办创业大赛，助力师生成长成才

2022年学院承接“建行杯”2022年“创客中国”朔州市中小企业创新创业大赛。本届大赛以“围绕产业链、部署创新链、配置资金链”为主题，来自全市37个企业组项目和20个创客组项目进行了比赛。采取现场路演、现场答辩、当场亮分的方式进行，经过激烈角逐推选出一等奖1名，二等奖2名，三等奖3名，优胜奖4名，推荐参加省级决赛选手5名。此次大赛上，来自我院艺术设计系的蒙玮老师，材料工程系李彩霞老师分别带来各自项目参赛。其中，李彩霞团队的“日用瓷用低温烧结陶瓷新材料研发项目”在此次比赛中荣获“推荐参加省级大赛提名奖”，学院获得了“优秀对接服务奖”。



图2-22 学院教师参加“创客中国”大赛

### 案例16：弘扬工匠精神，助推创新创业

在12月14日结束的“山西省第六届中华职业教育创新创业大赛”上，由我院学子李欣雨、刘舒琦、王磊、安璐、禾明组成的创客团队，充分学院专业优势，携项目“低温烧结日用陶瓷新材料——‘双碳’背景下陶瓷行业节能减排的蹚路者”取得突破性成绩，获得全省二等奖的佳绩，在积累丰富参赛经验的同时，也为学院在今后同类型的比赛中再创佳绩打下良好基础。



图2-23 学院创客团队参加“中华职教赛”

## 2.6 技能大赛

学院积极鼓励师生参加各种形式的职业技能大赛，力争通过参加技能大赛使每位教师在育人上能有统一的标准，使每位学生对知识点、技能点的掌握熟练程度得到提升。通过参加一系列的技能大赛，“工匠精神”逐渐成为师生的共识，教职工逐步认识到“工匠精神”精髓就是工匠人才的培养，所以要在教学和系部组织的大赛中融入“工匠精神”，使学生能快速掌握技能中应具备的“工匠精神”，从而促进学院教育教学水平的提升。

### 案例17：参与“汉青国瓷杯”赛事，勇创佳绩

12月16日，2022年全国行业职业技能竞赛——“汉青国瓷杯”第八届全国陶瓷行业技能竞赛暨总决赛2022年全国轻工陶瓷行业职业技能总决赛在山东省淄博市汉青陶瓷有限公司开幕，学院教师王俊宇作为山西唯一一名参赛的选手参加了此次大赛，并获得了三等奖。



图2-24 大赛开幕式现场



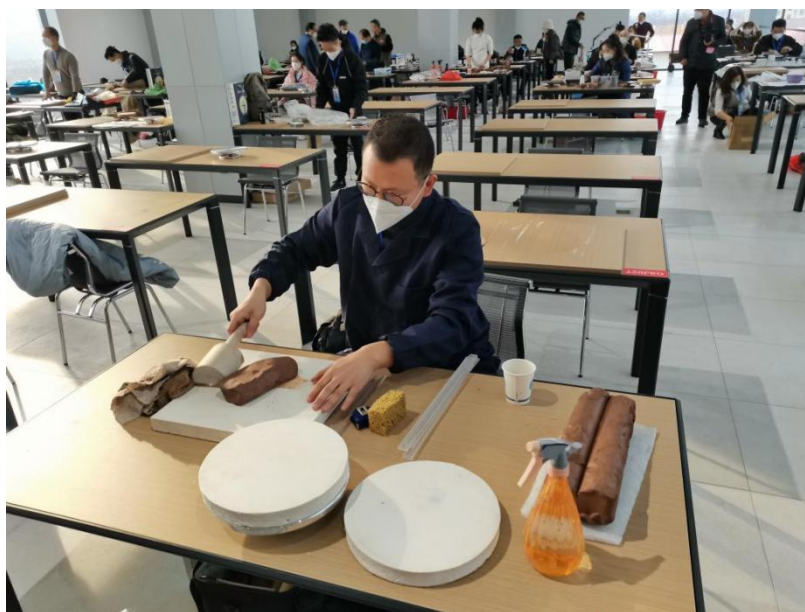


图2-25 学院教师王俊宇比赛掠影

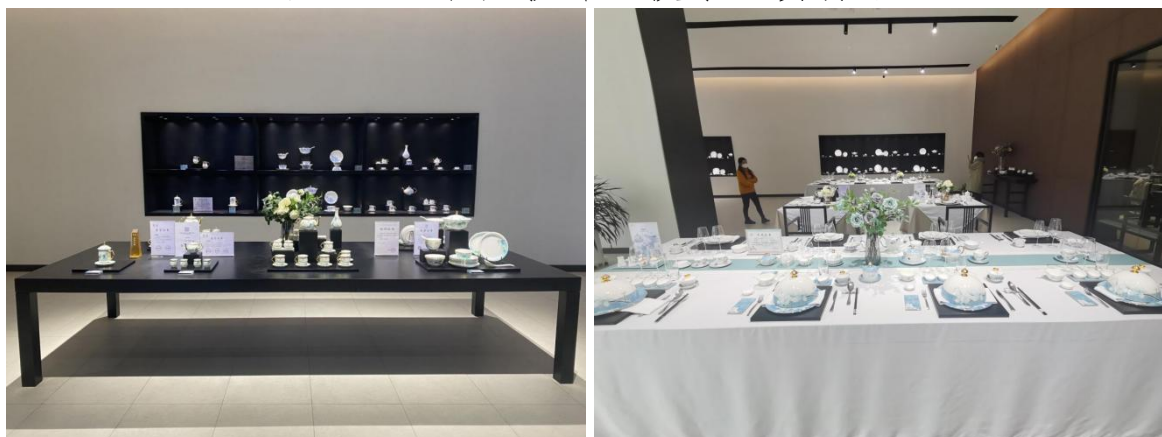


图2-26 参赛团队一行三人参观了汉青陶瓷有限公司



图2-27 获奖照片

## 案例18：积极走出去，增强对外交流

受第二十二届中国（淄博）国际陶瓷博览会组委会邀请，学院党委书记黄显华率团于12月17日-12月20日赴淄博参加了第二十二届中国（淄博）国际陶瓷博览会，此次博览会由中国工业轻工联合会、中国陶瓷工业协会主办，是一次国内一流，国际影响力巨大的陶琉盛会。博览会主题为“时代陶琉、美在淄博”，展示面积2.2万平方米，展示品类涵盖有：日用陶瓷、艺术陶瓷、建筑陶瓷、玻璃琉璃类。同时，全国五大陶瓷产区、10余个省市的近100家企业，300余位大师将联袂登场，携手演绎了一场时代陶琉的视觉盛宴。



图2-28 第二十二届中国（淄博）国际陶瓷博览会开幕式现场





图2-29 党委书记黄显华一行合影及参观展会场景

通过参加此次博览会，学院一行人收获颇丰，不仅对宣传册的制作、发放有了深入了解，也对参赛人员的接待工作、比赛现场的布置、人员调动、裁判员的邀请等方面的工作有了更深的认识，为今后学院承办大规模赛事打下良好基础。今后学院将积极审视承接大赛的软硬件条件，力争通过竞赛为学院教师、学生、行业人员搭建交流学习平台，通过大赛提高师生技艺水平，激发师生创作激情，促进技术创新，提升学院知名度，为推动朔州陶瓷产业转型升级提供人才和智力支持。

## 3 教育教学质量

### 3.1 专业建设质量

2022年，学院全面落实“以生为本、全面发展、学以致用”的育人理念，“一手抓常规，一手抓重点”，克服人员短缺与疫情带来的困难，圆满完成了年度专业建设工作。

#### 3.1.1 专业的发展与优化

按照“做强特色专业，拓展新兴专业，改造传统专业”的思路和“做特、做精、做强”的要求加强专业建设。积极争取省、市专项经费和地方配套资金，扩大资金来源渠道，进一步加强学校基础设施和实训设备、装备建设，加强校园环境建设，将学校建设成自然环境、校园文化、绿化美化浑然一体的生态化、数字化的现代化高等职业学校。

经过几年的发展，到2022年，学院已经围绕硅材料、陶瓷材料等产业打造了一批有影响的特色品牌专业。围绕朔州市和周边县域产业发展需求，不断地优化专业结构，强化品牌专业建设，合理地设置专业，为地方经济建设提供了人力支撑。依据《高等职业学校专业教学标准》和学院《关于修订专业人才培养方案的指导意见》，通过走访调研，并邀请校内外专家和企业技术人员进行了论证，制定了《智能机器人技术》《新能源汽车技术》等人才培养方案，并申报开设了三个新专业。

#### 3.1.2 当前专业概况

目前，根据陶瓷产业发展的实际情况学院开设了陶瓷设计与工艺、非金属矿物材料（陶瓷工业分析与检验方向）、硅材料制备技术（特种陶瓷方向）和电子商务等共18个专业，构成了产、学、研、销、展“五位一体”的产业群。

根据区域经济社会发展趋势对技术技能型人才的需要，2022年学院新申报成功了金融科技应用、网络营销与直播电商和新能源材料应用技术3个专业，从招生录取、人才培养模式、教学资源、教学质量、保障体系、人才培养效果、专业特色等方面开展专业建设。学院启动了产业链创新体系建设，以陶瓷设计与工艺、硅材料制备技术、大数据与财务管理、书画艺术设计、数字媒体技术、智能机电技术等专业构建了交叉学科研究中心。确定了以陶瓷制造技术与工艺专业为核心，由陶瓷材料、陶瓷装备和产品设计组成的特色专业群，为更好服务陶瓷产业发展提供了有利条件。

## 3.2 课程建设质量

职业教育是促进经济社会发展和提高国家竞争力的重要支撑，担负着培养输出大批高素质技术技能人才，为高质量发展提供人力资源支撑的艰巨任务。课程是高等学校教学建设的基础，课程建设是学校教学基本建设的重要内容之一，学院以专业核心课程为单位，加强教学基层组织建设，组建教学名师等具有丰富教学经验的教师担任课程顾问。

### 3.2.1 思政课程建设

近一年来学院非常重视思政课程的建设，“思想政治教育是做人的工作，解决的是‘培养什么样的人’‘如何培养人’的问题，是我们党和国家的优良传统和各项工作的生命线。”它始终坚持以德立身、以德立学、以德施教，注重加强对学生的世界观、人生观和价值观的教育，传承和创新中华优秀传统文化，积极引导当代学生树立正确的国家观、民族观、历史观、文化观，从而为社会培养更多德智体美劳全面发展的人才，为中国特色社会主义事业培养合格的建设者和可靠的接班人。

学院坚持把立德树人作为中心环节，将思想政治教育与技术技能培养有机统一，树立技能教育与人文精神相融合的教育理念，提升学生的综合素质，实现全面发展。学院围绕“技能型人才”培养模式进行思政课程建设，深入挖掘育人元素并融入课堂教学、技能培养、校内实训、校外实践等各环节，构建符合职业教育特点的思政课、通识课、专业课、实训课“四位一体”的课程体系，培养“技术意识+人文情怀”的素养。

### 3.2.2 工匠精神与课程建设

新时代赋予了职业教育新的使命。职业教育是一种不同于普通教育类型的教育，学院坚持立德树人，将思政课程建设和职业技能培养相结合，坚持“德技并修”，培养“大国工匠”。“于国，工匠是重器，于家，工匠是栋梁；于人，工匠是楷模。”工匠精神是中国制造的内在支撑，也是职业教育立德树人的特征和灵魂。

学院从职业教育属性出发，坚持德技并修，依托产教融合、校企合作等将工匠精神、职业道德培育贯穿于教育教学全过程，

提高学生对工匠精神、当代价值与意义的认识，开展以弘扬工匠精神为主题的宣传教育，讲好“工匠故事”，构建富有“工匠精神”的校园文化，促进学生工匠精神的养成。

学院在课程模块的设计特别注意课程与课程之间的链接，避免脱节和重复。在构建各种课程的过程中，尽可能避免产生学习内容的重复或缺损，注意与原有的科学文化基础和专业基础相衔接，提高教学效益和效率。学院在课程建设方面以就业于某类职业岗位为目标，主要用于培养技术应用性人才，使得课程内容结构以能胜任某一职业岗位工作的技能为主导，择取必需的基础和专业理论，看重理论的应用，而不强调其系统性、完整性，同时也不忽视专业基础理论的传授，以适应学生可持续发展的需要。

学院制订了课程评价体系，通过教育行政部门、学生、教师及用人部门的评价等多种渠道，对课程质量进行评价分析。根据评价结果，进一步完善课程建设。

### **案例19：深入推进实践课程建设**

随着职业教育改革的不断深入以及职业技能大赛开展得如火如荼，“以赛促教”在推动专业建设和课程改革、提升职业教育的教学水平、培养高技能职业人才等方面发挥着重要作用。朔州陶瓷职业技术学院将知识、能力与实践相结合，积极探索具有陶瓷类专业特色的人才培养课程体系，建立科学的具有实践性的课程。促使学生在进行理论课程学习之后进入到实践性课程教育环节，将学到的理论知识应用到实际操作中去，创作出了自己的作品，进一步巩固了课堂教学中学到的知识。



图3-30 学生课堂上进行实践创作

### 3.3 教学方法改革

为了适应素质教育和新课程改革的要求，进一步提升学院的教育教学质量，全面提高学生的学业成绩，学院借鉴国内知名院校的先进经验，结合校情，开展“有效教学—高效课堂”的教学方法改革，用心探索“教育观念新、教学方法活、学生训练实、课堂效率高”的教改新路。

#### 3.3.1 指导思想方面的改革

从学生的发展出发，构成以“导学稿”为载体的“先学后教，训练提升”的课堂教学模式，以学定教，实现“教学合一”，从而调动学生的主动参与，培养学生自主学习的意识和潜力，使学生不仅仅掌握所学知识，而且掌握获取知识的技能；激励教师进一步更新教育教学观念，改善教学方法、教学行为和教学手段，增强教科研意识，提高课堂教学效率，促进学院教育教学水平的提高，构成我院课堂教学特色。

促使教师摒弃陈旧的以教师为中心的传统教学模式和教学方法，为学生掌握而教，引导学生为掌握而学，要找到使学生掌握所学知识的手段，即要有正确的教学和学习策略。

### 3.3.2 教学资料的改革

学院以“导学稿”为载体进行教学资料的改革，导学稿，顾名思义，强调的是“导”与“学”。“导”指的是引导、指导、辅导，突出的是“导”要落实在学生的“学”上；“学”则指的是学生的自主学习、合作学习、探究学习，强调的是学生的主体性。“导学稿”既是老师的教案，又是学生的学案，它把“教”与“学”有机结合在一齐，做到“教学合一”，把学生的有效学习作为教学设计的具体要求，更具有科学性、实效性。“导学稿”的编写构成可概括为“提前备课、轮流主备、群众研讨、优化学案、师生共用”。

### 3.3.3 教学模式的改革

2022年学院制定了“先学后教，训练提升”的教学模式，“先学后教，训练提升”的课堂教学模式便是以“导学稿”为载体，以突出学生学习的主体性，培养学生自主学习潜力、情感态度，提高课堂教学效率为目的，以“导学、研讨、训练、提升”为特点的学法指导教学策略体系。与传统的教学模式相比较，其突出优点是发挥学生的主体作用，突出学生的自学行为，注重学法指导，强化潜力培养，并注重学生间的互助交流，把学生由观众席推向表演舞台。

#### 案例20：探索校企合作育人新模式

学院制定了相关教学改革方案，以各系部与实训中心全体教师为主体攻关力量，同时邀请学校相关单位的各科教师，组成强有力的团队，深入全面了解当前地方院校教师教育课程教



学的现状和不足，通过分阶段的改革，在教学方法的层面上系统探索和全面构建教师教育课程理论与实践紧密结合的教学法，从根本上保证人才培养质量、提升学生的可持续发展能力，培养学生成为适应21世纪职业教育事业发展需要的具有较强实践能力的人才。2022年学院安排学生到相关企业深入了解陶瓷产品的制作与生产，为教学方法改革后的重要部分，促使学生真正掌握学到的知识。

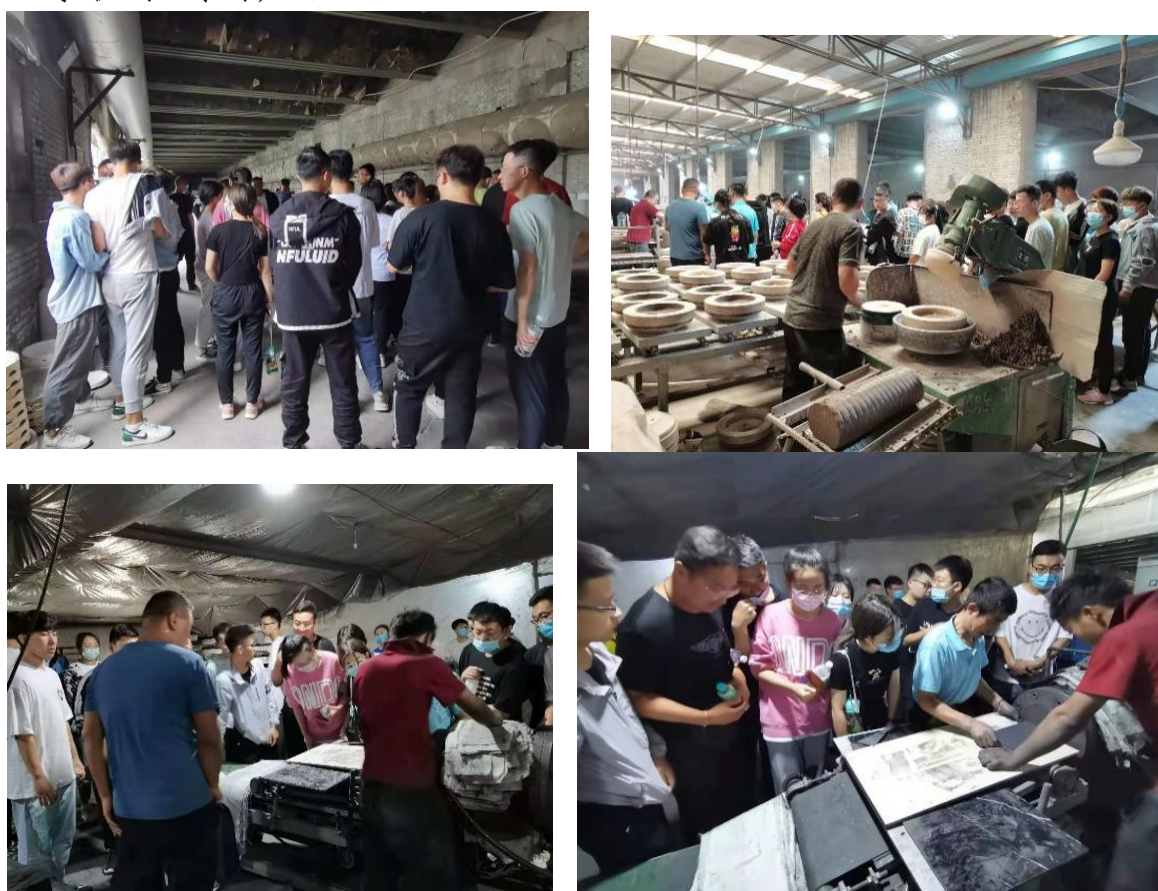


图3-31 学院组织学生深入企业进行参观学习

### 3.3.4 教学策略的改革

改革后更加注重学生学习的全过程，引导学生的自主发展，通过学生的自主学习、合作探究，师生的互动交流，实现教与



学的相互结合、相互促进。基本包括：课前预习导学，课堂学习研讨，课内训练巩固，课后拓展提升。

1. 课前预习，以学生自学发现问题为出发点，要求学生课前通读下节课所学资料，查找、整理与本课有关的知识，自主解决教材和教学要求中的基础性问题，对疑难问题做好标记，留待在课堂上与同学合作解决或向老师质疑。预习导学的设计，从学生实际出发，从具体的问题入手，注重新旧知识的联系，具有引导性、启发性、可操作性，体现导学的目的。

2. 课堂学习研讨，课堂学习研讨以分析和解决学生学习中的问题为立足点，通过检查预习，了解学生课前准备状况，及时调整教学思路，把握每一课的重点，着重解决学习中遇到的问题。并借助问题的变化和深入，带给学生进一步思考、探究、交流，引导学生合理寻找解决问题的途径，总结学习中的经验，掌握基础知识和基本技能，不断培养学生的探究潜力和平等合作的良好学风。

3. 课内训练巩固，从教材要求和学生的实际出发，根据学生有效学习的要求进行针对性训练，做到精选、精讲、精练。训练资料包括基本知识和基本技能训练，训练设计要分层次，呈现出各个问题的梯度，既要面向全体学生，又要尊重学生学习的差异，做到“同时异步”教学，保证每个学生的有效学习。

4. 课后拓展提升，立足于课内、课外相结合，注重新旧知识的联系，通过知识的迁移训练，培养学生运用知识解决实际问题的潜力。课后拓展提升包括：一些综合性和实践性的思考题，供学生课后拓展探究，加深对所学知识的理解；带给和本

节课学习资料有关的辅助资料和信息资源，使课内学习自然延伸到课外，满足学生自主学习的要求。

### 3.3.5 课堂教学方法的改革

经过举行公开课、示范课、课堂教学比赛、经验交流会、专题培训班、校本培训等多种方式提高教师运用新的课堂教学模式的潜力，制定课堂教学评估标准，及时发现典型，树立典型，引导广大教师，不断巩固学习成果，不断深化创新课堂教学方法。“课堂因互动而精彩，学生因自主而发展”突出课堂教师为主导，学生为主体地位，采取“同时异步”“精讲多练”的教学方法，高效地进行“后教”，保证课堂教学的优质高效。

### 3.3.6 其他方面的改革

强化教育教学能力培训，不断改革教师培训的内容和方式，注重培训的针对性和实效性，同时注重提高教师生产实践能力；不断完善以老带新的青年教师培养机制，充分发挥各级各类名师和有特长教师在教学改革中的领军作用、青年教师的传帮带作用，课题研究的中坚作用、技术服务中的引领作用；充分利用本校资源优势，扎实开展各类校本研修活动，课堂改革研讨课，骨干教师示范课等学科教研交流活动，以灵活多样的方式深化课堂教学研究，促进教师的专业化成长。

2022年根据《朔州陶瓷职业技术学院考试命题工作规范》要求，学院各系部成立命题质量审核小组，对2021-2022学年第二学期、2022-2023学年第一学期期末试卷命题质量进行了统一审核。制定期末试卷检查方案，开展自查、抽查与整改。

为进一步加强教学安排的质量控制与管理，提高教学质量。我系成立检查小组，开展教学日历、教学大纲的专项检查工作。受疫情影响，实施线上教学新模式。我系开展线上督导，制定智能装备系线上教学督导计划，以加入教师课程组、登录教师账号等不同方式开展线上听、评课，切实保障线上教学质量。线下通过听评课、教学巡查等，对存在的问题及时发现及时解决，促进线上线下教学衔接的有序开展，促进青年教师队伍成长。

### **3.4 教材建设质量**

学院高度重视专业教材建设是深化教育改革，全面推进素质教育的重要保证。为适应教学改革和发展的要求及新专业建设的需要，我院结合自身专业的实际情况，制定了教材建设规划，明确了教材建设的目标和主要工作。

教材建设的基本目标是适应人才培养需要，建设一批优势突出、特色鲜明、高质量的基本教材和辅助教材，大力锤炼精品教材，不断更新教材内容，推动教学内容、教学手段的改革。

#### **3.4.1 教材建设思想指导**

学院深入贯彻习近平总书记关于教材工作的重要指示，以促进学生全面发展、增强综合素质为目标，坚持在教材建设中贯穿政治思维、产业思维、创新思维、工匠思维，不断推动教材建设取得新成效。

政治思维贯穿教材始终，将牢牢把握正确政治方向和价值导向作为教材建设第一要求，把党的重大理论创新、实践创新、制度创新成果等政治元素有机融入教材建设。

产业思维贯穿教材始终，将产教融合作为教材建设的必经之路和重要手段，融通“岗课赛证”编制教材内容，把产业新业态、新技术、新工艺、新规范纳入专业课程的教材建设。吸纳产业教授、技术特派员参与教材建设，注重产业案例和企业项目的融入，充分体现产业发展趋势、企业岗位需求、典型工作任务流程、具体操作规范等内容。发挥现代学徒制、1+X证书制度试点等实质性校企合作项目的带动作用，将项目成果和经验不断融入教材建设，校企共同开发专业课程教材322部。

工匠思维贯穿教材始终，创新传承“精益求精”等齐文化精髓要义，凝练了“精于工·匠于心·品于行”的人才培养理念，并将其贯穿于教材建设始终。把陶瓷文化手工业重“精”、商业重“信”的价值观融入其中，持续推进“百名企业家、百名工匠（大师）进校园”行动计划，每年从行业企业选聘优秀企业家、工匠大师走进课堂，传播企业文化、参与教材建设、讲授实践课程，传授工艺技能。

### 3.4.2 教材建设原则

学校制订相关政策和措施，强化教材建设工作。建立教材质量评估制度，定期进行教材评估、评价。加强多媒体电子教材的管理工作，不断提高教材建设的现代化水平。在教材选用及订购方面以“择优录用”为核心，以同类“优劣比较”为基础，以“优质教材”为结果。让广大教师在本专业领域内随时

留心出版动态，积极搜集教材出版信息资料，有条件的系部建立教材版本样书库。教材选用应遵循以下原则：

（一）适用原则。教材的内容和结构要符合教育与教学的基本规律，满足课程教学大纲的基本要求，符合学生的接受能力和知识水平，富有启发性，便于自主学习，严禁选用质量低劣、内容陈旧、以营利为目的的教材。

（二）择优原则。选用近三年出版的省部级以上规划教材、获得省部级以上奖励的优秀教材、教育部教学指导委员会推荐教材等优秀教材，使高质量的新版优秀教材成为教材选用的主体，提高教材的优选率。

（三）更新原则。要结合学科、专业的调整，加强教材的更新换代。各系部所选教材中近三年出版的新版教材所占比例应不低于60%。如无特殊情况，五年之前出版或修订的教材原则上不再选用。

（四）系统原则。教材内容和结构应该是一个完整的系统，内容要体现由浅入深，相关教材之间，教材本身的章节与章节之间，内容、习题和附录之间等，都要体现科学的逻辑结构。

（五）统一原则。教学大纲要求相同的同门课程，应采用同一种教材。

（六）减负原则。一门课程只能选用一种教材，不准发放辅助教材，任何单位和个人不得私自向学生出售、摊派教材，要尽量减轻学生负担。

### 3.4.3 教材选用、订购程序

加强制度建设，规范教材选用工作。教材选用严格按照系部、学院两级审批程序办理。教材选用、订购程序是：

（一）每年五月份和十月份教务处分别发布秋季和春季各类教材信息，供选用教材参考。

（二）各系部根据教学计划和教学大纲，指定各课程负责人组织本学科教师进行充分讨论，推荐所用教材版本，原则上只选订满足学生一年的用书量。

（三）专业基础课和专业课的必修教材由系部教材工作领导小组论证、审批、汇总，经组长签字后报教务处审核。

（四）公共课由所在系部教材工作领导小组论证、审核、汇总，经组长签字后报教务处审批。

根据审批后的汇总结果，实行招标采购，按学院采购招标采购程序执行。省级以上教育主管部门对特殊教材的采购有文件规定的，按文件办理。

## **案例21：推进思政教材建设，落实立德树人根本任务**

推进思政教材建设，是落实习近平总书记在全国高校思想政治工作会议上强调的“守好一段渠、种好责任田，使各类课程与思政课同向同行、形成协同效应”的重要举措，旨在使德育与智育相统一，推动实现全员全过程全方位育人，学院高度重视思政教材的建设，合理选用教材，为学生学习思政知识，树立正确的世界观、人生观、价值观打下了良好基础。



图3-32 学院开设思政课程用到的教材

### 3.5 数字化教学资源建设

在教学平台建设课程资源，开展线上线下混合式教学。根据教学内容特点，以学生为中心、科学设计线上线下活动。转变课堂教学方式，探索小组讨论、翻转课堂等教学方式，利用“学习通”等智慧教学工具营造师生互动氛围，让课堂活起来，调动学生学习积极性。加大过程考核，保障课堂教学质量。

坚持以学生为本的理念，推进“教学导”一体化信息服务系统建设。加强教学管理系统、学生自助服务终端、论文管理系统、大学生创新创业训练系统、实验室管理系统等教学信息平台的建设，进一步完善教学管理与服务系统，引导教师积极投入教学、学生主动参与学习。建设“大学生学业指导”信息平台，为学生自主学习创造条件。以超星平台建设为契机，继续加强网络课程与立体化教材建设，丰富教学资源。合理利用互联网教育技术，不断推进教学方式改革。改变以教师和教材为中心、以知识传授为主要手段的传统教学方式，构建以促进知识创新、应用和能力培养为主导目标的研究性教学方式。进一步开拓教学资源，丰富教学内容，引导和培养学生自主学习



的兴趣和能力。通过深化课堂教学改革、创新教育教学方法、推进考试评价方式改革等，不断提高教学质量，促进人才培养质量的全面提升。

校园网络设计合理、功能完善；网络覆盖学院所有教学场所，确保全天候网络畅通；有校园网络安全措施，有效隔离不良信息；防范病毒。每个教室都配备了班班多媒体且通网络（电子白板），建有专用的信息技术教室。学院建有服务于教育教学需要的校本资源库，能够做到定期对教学资源进行整理、更新，实现优质资源共享。学校信息化水平较好；建立了独立校园网站，搭建了教师网络教研平台和学生自主学习、探究的学习平台；有教育信息化应用的专业书籍、刊物和电子期刊库；服务于教育教学需要的校本资源库较为完善，满足学生自主学习需要的网络课程或者学习资源库；设立信息化主管，全面加强教育信息化工作的统筹协调，不断加强教育信息化标准规范制定和应用推广。结合教育信息化需求，开展教育信息化标准化基础科研，数字教育资源、软硬件资源、教育管理信息资源等各方面标准化和规范化，建立和完善了教育信息化创新支撑体系。

学院根据自身特点和分析利用现有软硬件资源和网络资源，应用管理平台、校园网站，在这些平台上可以进行学校信息交流、师生交流、生生交流、社会与学校的交流等。

依据学院各种合作平台建设学习网站、教学视频展播，使其成为共同的资源，如教案、教学课例、教育教学心得、课件、学生学习心得等。

学院在合作的平台上开展了不同学段、学科的教研活动，在活动中设置了设计教案、讲课、听课、评课、教师交流、学生交流、师生交流等环节，教师利用合作网络平台与学生互动交流，就好像面对面一样。

基于互联网，学生可以自主学习“精品课程”，老师把目标课程的相关资料如教案，课件，辅助材料等发布到合作平台上，学生们就可以登陆校级合作平台，自主学习课程，还可以与其他学生一起学习，与教师和同学讨论交流。

学院聘请教育专家、各校的名师在报告厅中做讲座、上示范课，通过网络平台呈现给所有的教师和学生。另一方面学院也内部挖潜，充分发挥本校骨干教师的示范作用，让他们来给其他教师做一些培训，促进师资质量的共同提高。

## **案例22：利用多媒体手段，促进课堂数字化建设**

数字时代来临，加速数字化转型已成全球共识。学院通过拥抱数字技术，新的教学模式也层出不穷。数字化教学转型离不开教师信息技术应用能力的提升。学院乘势而上、顺势而为，充分利用多媒体手段，促进课堂教学数字化建设，持续发挥学科教研与电教教研深度融合的优势，努力构建既贴合地方实际又具有前瞻视野、重发展可移植的区域教育数字化发展新生态。



图3-33 艺术设计系教师通过数字多媒体设备教学

### 3.6 师资队伍建设

基于专业建设，课程建设和教学工作的需要，我院不断扩大师资队伍，优化师资结构，增强师资能力，健全师资管理机制，改善师资成长环境。在“十四五”规划期间，我院学习优秀的高职院校改革的成功经验，创新创造，不仅提高教师数量，尤其要优化教师质量，提高师资水平。我院前期招聘进校的教师多为青年教师，教学经验不足是教学工作中急需解决的问题，加之中老年教师缺乏，在学院发展过程中，如何将劣势转为优势，充分发挥青年教师的优势，这是我院学科建设和专业建设，包括教学中所面临的最大挑战。因此在“十四五”规划期间，建设一支师德高尚、业务精湛、富有活力、结构合理、与学校发展及社会需要相适应的师资队伍是我院师资建设的主要目标。

#### 3.6.1 人才引进与教师培养

### （1）高层次人才引进计划

要打造省内一流，全国知名的高职院校，首先要建设壮大师资队伍。强大的师资是高职院校建设的重中之重。在“十四五”规划中，我院要明确实施高层次人才引进政策，面向全国公开招聘、重点引进在陶瓷相关领域的一流人才和工匠大师。也向全国范围内引进学科领军人物和全国一流大学的教授、副教授等中青年领军人才，在重点学科方向加大创新团队的引进和培养力度，大力建设“双师型”教师团队。

### （2）中青年教师培养计划

我院认真贯彻国家各级教育会议精神，坚持“百年大计教育为本，教育大计教师为本”思想，极为重视对教师的培养。

针对我院青年教师所占比例较高，要注重对青年教师的培养，围绕教师思想水平、道德修养、学科素质、工作技能、科研能力、实践与创新能力等，设置全面的教师培养计划，促进大批青年教师快速成长，尽快成为学院的骨干力量，推动我院教师队伍整体素质的提升。

凡我院新进青年教师，在学院统一安排下，参加有计划有目的的岗前培训，切实提高青年教师教育教学基本理论水平。青年教师到岗后，教研室组织试讲活动，由主任、骨干教师等提出具体建议，使学院教学质量得到保证。并积极倡导导师制度，开展“一帮一”活动，名师、学科带头人帮扶青年教师，在师德、教学、科研等方面进行具体指导。学院教务处对青年教师的相关教学工作况实施动态管理和指导。

成立“名师培养计划”工作领导小组，成员由学校领导和骨干教师担任，重点培养一批师德高尚、业务精良、知名度较

高的名师，带动和促进全校教师队伍整体水平的提高，以适应学校“十四五”期间教育发展的需要。

要求中青年教师制定个人发展计划或职业生涯规划，建立健全教师成长档案袋。

要求中青年教师积极参与教研室专业建设、学生教育管理、实习、实验等工作，使青年教师在具体实践中迅速成长。同时，开展形式多样的教学竞赛活动，创造机会让青年教师在竞赛中相互学习，共同进步，为青年教师的健康成长提供有益的环境，让他们中的优秀分子脱颖而出，成为学院各项事业发展的中坚力量。

此外，注重后续培养和继续教育，制定在职培养计划。充分利用假期安排中青年教师参加各种技能培训，到高校进修、学习，到企业实习实践，努力培养他们成为双师素质教师。学院设置专项经费用于教师培训、考察调研，科研等活动，以保障中青年教师培养计划的落实。我院致力于打造一支综合素质优良、思想稳定、富有活力和创新精神的中青年教师队伍。

### （3）教师队伍拓展计划

通过教师分类管理的建立和实施，全面深化人事制度改革，不断完善人事管理制度。建立完备的岗位聘用、考核及评价机制，在提升专任教师队伍整体水平的同时，依凭深厚的行业基础，加强双师素质和优秀教学团队建设，优化教师队伍结构。创新、完善体现高等职业教育特点的教师绩效评价标准，推动教师分类管理、分类评价的人事管理制度改革；探索与劳动合同法相配套的临时工用工制度；建立岗位分层学习培训制度，不断提高各类人员的政治素质、业务能力和工作水平，建

立一支规模和实力与学校发展水平相当的高水平实验技术和专职科研队伍。

#### （4）教师教学能力提升计划

坚持立德树人，进一步加强师德师风建设，提高教师综合育人能力。强化教师教育教学方法和能力的培训，提升教师科研水平。以服务区域经济建设为抓手，建立以中高级职称教师为科研中坚力量、以青年教师为骨干力量、以新进高层次人才为新生力量的科研梯队；按照项目合作管理体制，鼓励引进行业专家担任教学科研专家，指导从事高水平教科研项目建设；鼓励教师与企业联合开展应用技术研发，集中优势资源，发挥集聚效应，打造一支在同领域内具有一定影响力的高水平科研团队。

### 3.6.2 主要举措

#### （1）深化人事制度改革

创新、完善体现高等职业教育特点的教师绩效评价标准，推动教师分类管理、分类评价的人事管理制度改革；改变师资队伍管理方式，建立以人为本的现代人事管理体制和机制；探索与劳动合同法相配套的临时工用工制度，不断完善人事管理各项制度。建立岗位分层学习培训制度，不断提高各类人员的政治素质、业务能力和工作水平，形成一支精干高效、勤于服务、保障有力的管理队伍。

#### （2）扩展师资队伍

搭建各大高校人才引进平台，按相关专业引进相关领域的教授，副教授，以及优秀青年学者和留学人员，也可邀请相关



专业的客座教授（景德镇陶瓷大学）来充实我校师资队伍；我院专业建设特点突出，多以陶瓷相关专业为主，可以引进国内外学术造诣深、国际知名度高的陶瓷领域工匠大师来校开展短期科研合作和交流，为学院专业建设和发展方向把关，指导我院核心专业发展方向，也可对专业教学进行指导；建设一支由国内外有影响力的资深陶瓷大师、杰出中青年学者和优秀青年博士组成的优秀师资队伍，保证人才队伍的可持续发展。

### （3）加强创新团队的建设

创新是一个民族进步的灵魂，是一个国家兴旺发达的不竭动力。我院积极响应国家教育部号召，充分发挥高校在国家创新体系中的重要作用，鼓励高校在知识创新、技术创新、国防科技创新和区域创新中做出贡献，努力加强我院科研创新基地建设，以中青年教师和科研团队为培养重点，加强学术创新团队和优秀人才群体建设，大力提高教师教学水平、科研创新和社会服务能力等综合素质，打造一支高水平教学和科研创新队伍。

通过实施陶瓷领域名师工作室、技能大师工作室、教师专项工作室建设，充分发挥各级各类名师和有特长教师在教学改革中的领军作用、青年教师的传帮带作用、课题研究的中坚作用、技术服务中的引领作用。

创建校企协同发展机制。依托朔州市怀仁市领先的陶瓷产业发展，尤其是金沙湾陶瓷产业园平台，我院积极探索与当地陶瓷企业的合作模式。校企联合开展技术攻关、联合承担重大课题、联合进行人才培养、联合建立研发平台，创建区域性的高技能人才培养中心、产品研发中心、技术推广中心和成果孵

化中心；建立校企有效联络沟通机制，规范顶岗实习和生产性实习管理，加强校内外生产性实训基地建设；通过聘请企业技术能手及其他专业人员，担任指导老师，带队参加全国性技能大赛、创新创业大赛、文化活动大赛等，探索建立以学校为主导、企业为主体、科研单位为支撑的产学研协同创新发展机制。

以服务区域经济建设为抓手，建立以高级职称教师为科研中坚力量、以中级职称教师为骨干力量、以新进博士硕士为新生力量的科研梯队；按照项目管理体制，鼓励引进高端科技人才、行业专家担任科研专家，指导从事高水平科研项目建设；鼓励教师跨归属、跨专业组建科研团队，与企业联合开展应用技术研发，集中优势资源，发挥集聚效应，打造一支在同领域内具有一定影响力的高水平科研团队。

支持和鼓励教师赴校外合作院校参加相关学术会议、科研合作和教学经验交流活动。全方位提升科学研究水平，健全完善兼顾近期和长远、前沿与应用、学院发展与个人价值实现的学术评价机制；加强科研布局和重点项目组织策划，大力开展高水平应用技术研究，着力打造“科研管理信息化、科研队伍名师化、科研环境优质化、社会服务专业化”学院高职科研品牌。

### **案例23：学院教师深入企业调研学习**

提高教师专业水平，鼓励教师深入企业调研、实践学习，同时还加强思想政治学习。深入贯彻学习全国教育大会精神和习近平总书记关于教育的重要论述，全国高校思想政治工作会议

议。组织系部教职工采用集中学习和个人分散学习相结合的学习方式，认真学习党的二十大报告、中华人民共和国职业教育法等，提高师德师风建设水平。



图3-34 学院教师深入锦泰陶瓷厂学习

#### (4) 提高教师专业教学能力

加强教学基层组织建设，以专业核心课程为单位，组建教学名师等具有丰富教学经验的教师担任课程顾问，强化教育教学能力培训，不断改革教师培训的内容和方式，注重培训的针对性和实效性，同时注重提高教师生产实践能力；不断完善以老带新的青年教师培养机制，充分发挥各级各类名师和有特长教师在教学改革中的领军作用、青年教师的传帮带作用，课题研究的中坚作用、技术服务中的引领作用；充分利用本校资源优势，扎实开展各类校本研修活动，课堂改革研讨课，骨干教师示范课等学科教研交流活动，以灵活多样的方式深化课堂教学研究，促进教师的专业化成长。

### 3.6.3 构建“以赛促学 以赛促教”机制

2022年5月，朔州陶院经管系第二届市场营销调研大赛圆满举办，经过大赛策划、参赛报名、专业培训、初赛筛选、复赛较量和决赛角逐，最终决出一等奖、二等奖、三等奖和优秀奖各一名。此次市场营销调研大赛是学院对“以赛促学 以赛促教”机制的初次探索，也是在落实职业教育提质培优行动上迈出的第一步。

作为一所初建的高职院校，我院非常注重学生专业实践能力和综合职业素质的培养，以大赛为载体，“以赛促学，以赛促教，以赛促改，以赛促建”，不断提升学生专业综合技能水平，促进学校教育教学改革，提升学校综合办学能力。

以赛促教，切实提升教师教学水平，比赛不仅仅是在考学生，更是对教师的考验，教师水平的高低直接影响大赛的成败。教师既要有理论知识，也要有技能资格。

准备比赛是一次学习的机会，从比赛的策划阶段开始，各位指导教师多次组织教研会，推演了比赛中需要学生掌握的各种技能以及可能面临的一些问题，秉持着“要给学生一碗水，教师须有一桶水”的理念，大力提升自己在调研设计、数据处理和PPT制作等方面的技能水平。

指导比赛是一个教学相长的过程，与参赛选手及时紧密地沟通，能让教师更高效地发现问题，可以将问题的解决方案融入课堂知识中。也能更清晰地认识到学生的个性，发掘他们更多的闪光点，对他们暴露的缺点也可以更好地引导。有利于打造‘双师型’教师队伍，有利于促进职业院校教师的专业能力和教学水平的提升。



图3-35 学院教师在积极研究如何促进教师的专业能力和教学水平

以赛促学，逐步夯实学生专业技能，为强化学生专业技能训练，学院积极探索以比赛为载体的实践方式，此次市场营销调研大赛是我院探索比赛的开端。

高职院校的学生普遍对理论知识学习缺乏热情，但动手能力很强。此次市场营销调研大赛不限定调研主题，学生们对自己感兴趣的话题进行了研究，例如“大学生玩手游的现状调查”、“学校餐厅的满意度调查”等，学生们将平时所想反映在问卷上，通过调研解心中疑惑，感受到“调研”这一市场营销技能的魅力。这不是少数尖子学生参与的活动，是众多在校生的又一次锻炼、检验和展示，大多数学生能从中受益。

市场营销调研大赛的举办，为学生提供了在模拟市场中进行实战的平台，能将课堂所学最大化地运用到实践中，为未来就业奠定坚实基础。同时锻炼了学生们收集与整理信息的能力，沟通协调能力以及精于实践和团队合作的能力。





图3-36 学生们在收集与整理信息



图3-37 学生在教师的带领下进行模拟训练

以赛促改，深入推进课程体系改革，高职院校的各类比赛反映了企业的人才培养需求，是引领和促进学校教育教学改革的有力杠杆，教育改革离不开对课程体系的重塑。

经管系梁欢老师是各项调研大赛的指导老师之一，她在赛后颇有感触。她说，大赛比课堂更贴合行业要求，参赛选手最终成绩的评定参考的是企业的职业岗位，评分的细则按工作任务中各个知识与技能点进行明确。这就要求我们反思自己的课



程体系，将授课方式从传统的“讲述式”转为“项目引导式”，将课程内容和企业工作实际有效关联。

在实践课程体系建设上，学院将继续以技能大赛为指引，优化专业课程设置，加大实践类课程比重，强化综合专业技能训练，优化实践项目设计，丰富专业第二课堂实践活动。

以赛促改，深入推进课程体系改革，高职院校的各类比赛反映了企业的人才培养需求，是引领和促进学校教育教学改革的有力杠杆，教育改革离不开对课程体系的重塑。

梁欢老师认为，大赛比课堂更贴合行业要求，参赛选手最终成绩的评定参考的是企业的职业岗位，评分的细则按工作任务中各个知识与技能点进行明确。这就要求我们反思自己的课程体系，将授课方式从传统的“讲述式”转为“项目引导式”，将课程内容和企业工作实际有效关联。

在实践课程体系建设上，学院将继续以技能大赛为指引，优化专业课程设置，加大实践类课程比重，强化综合专业技能训练，优化实践项目设计，丰富专业第二课堂实践活动。

### **3.7 校企双元育人**

2022年学院深化“学校——企业——社会”三位一体办学模式改革，解放思想，争取资源，合作办学，在利用多种经济成分合作办学上取得突破。

#### **3.7.1 深化产教融合、校企合作**

继续探索产教融合、校企合作的有效路径，有条件的专业要将专业与产业、创业与教育结合起来，真正形成专业与产业一体，教学与生产融通的职教模式。

各专业要继续拓展校内外实习实训基地，重点专业如陶瓷设计与工艺、陶瓷制造要引进或联系国内外知名陶瓷企业建立实习实训基地，提升校内外实习实训基地的建设和管理水平。

以赛促建，继续强化校企深度合作，朔州陶瓷职业技术学院位于山西怀仁，当地成规模的陶瓷企业以及相关辅助企业为教师技能学习、学生专业实践提供了沃土。在当地政府部门的大力支持下，学院已与70多家企业签订了校企合作，其中包括陶瓷生产企业、物流运输企业、电商运营企业、包装设计企业等。

校企合作以比赛为契机，多方共赢。一方面，校方可以根据企业的现实需要及时调整课程内容，更有针对性地培训学生技能，让学生毕业技能上岗，减少过渡时间。另一方面，对于企业而言，可以将生产经营中的问题以比赛的形式呈现，让参赛学生以参赛作品的方式回应，用学生的发散思维碰撞更美妙的火花。最后，对于学生而言，除了比赛本身带来的经验和荣誉以外，对就业环境的提前感受能帮助他们更早地树立就业观，志同道合的合作伙伴和参赛过程中对自己优劣势更清晰地认知更是一生的财富。

完善组织和制度建设，推进校企合作办学、合作育人、合作就业、合作发展，形成人才共育、过程共管、成果共享、责任共担的紧密型合作办学运行体制和长效机制。推行校企合作“三层对接”工程，使学校与地方产业对接、专业与行业企业

对接、教师与职业岗位对接，充分发挥各自资源优势，拓展校企合作广度、深度和长度，共建技能人才成长平台。

“校企合作、工学结合”是当前我国职业教育改革与发展的方向，顶岗实习是学校贯彻工学结合人才培养模式的重要教育形式，是职业教育推行实践性、开放性和职业性教育的必然要求，有效开展校企合作、工学结合和顶岗实习，可以实现学校、企业、社会共赢，实现毕业生与社会用人要求的零对接。实现引厂入校、合作办企、独立建厂等形式，实现与朔州市100多家陶瓷企业建立长期合作伙伴关系，实现学院与市场、专业与产业、课程与岗位无缝对接。力争达到政府、企业、学校、学生、社会多方共赢。加强与海外名校的联系与合作，拓展国际优质教育资源，形成多类型、多层次、多途径的学生海外交流体系。

#### 案例24：校企合作共建实训室

新建了电气装配实训室、单片机实训室，开展综合性、设计性、创新性实训项目。并根据非试卷考核检查与反馈，制定符合学院实训课非试卷考核标准化材料，规范实训教学考核。



图3-38 单片机实训箱

### 3.7.2 实训室、工作室的概况

（一）综合实训室【负责人：王俊宇】：可容纳学生60人，主要承担艺术设计系的实验教学任务，包含车模机、拉坯机、打磨机、粉碎机、搅拌机等设备，所涉及的学生涵盖陶瓷模具设计、石膏雕刻、雕塑、注浆成型、构成设计、毕业设计等课程方向，涉及的实训包括色彩创意、设计基础、装饰品实践、模型与构成、设计基础、设计专题、等基础实验；同时，综合实验室对全校师生开放，包括教师的实验课和学生的必修环节与兴趣爱好。包括认识陶艺材料和工具，熟练地掌握陶土模型制作程序、方法和工艺等。

（二）包装实训室【负责人：蒙玮】：容纳学生100人，开设该课程的主要目的，是让学生学习包装的创意与设计表现及包装结构与材料等知识（包装结构、纸张材料与加工工艺等），掌握现代包装的设计特点，具有综合思考分析能力和独立把握整个设计的能力，主要设备包括：裁切机、打标机、彩色打印机。通过对包装设计实践，进一步提高包装设计教学质量。拟建成后的包装设计实验室主要承担视觉传达设计方向的包装设计课程及毕业设计、学生创新设计的教学和实践，该实验室的建设具有较强的可行性和操作性，对进一步提高教学质量具有重要意义。



图3-39 包装艺术设计专业实训室

(三) 工艺美术系李帅老师工作室介绍：该工作室硬件设备有25型全自动成型线1套、烘房3套、梭式窑3套、单头旋转喷釉机1套、喷釉柜2套、浸釉工作柜2套、空气压缩机1套、真空练泥机2套、压滤机1套、柱塞泵1套、釉料浆池2套、球磨机3套、振动筛2套、泥浆磁选机2套、真空脱泡搅拌罐2套、单头移印机1套、磨底机1套，该工作室团队共有三人组成，工作室领头人李帅现为朔州陶瓷职业技术学院工艺美术系系主任，毕业于景德镇陶瓷大学陶艺专业，硕士研究生学历，获得过省级工艺美术大师荣誉，拥有工艺美术师职称。工作室团队成员刘欣为四川美术学院雕塑专业研究生毕业；工作室团队成员武瑞斌为燕山大学雕塑专业研究生毕业，三级美术师。工作机制以团队合作为主，工作室领头人李帅以在工作室建立、设备配备、人员安排、资金落实、技术推广、技术协作等方面全面协调。



图3-40 李帅老师和学生在工作室制作陶瓷产品



## 4 国际合作质量

### 4.1 实施走出去发展战略

一方面，学院以国家教育对外开放政策为建设依据，围绕教育部《关于推进共建“一带一路”教育行动》要求“加强教育互联互通合作”，深度融入国家“一带一路”重大发展战略，依托学院发展特色和地域优势，在未来积极建设境外实训基地，拓展境外实习、就业机会，不断加强国际化办学体系建设，实施优秀人才海外输出，提升学院的办学质量和国际化参与度。学院将结合职教发展新趋势，以及自身办学优势和特色，有选择、有重点地进行战略规划，构建清晰的国际化办学定位目标，科学制定学院国际合作办学规划，积极推进国际交流，全面提升学院国际合作能力。学院将致力于培养一支5人左右的精通外语、专业能力强的专兼职教师队伍，努力服务于学院积极走出去的发展战略大局。

另一方面，学院紧紧围绕省委全方位推动高质量发展部署要求，坚持实施创新驱动发展战略，发展高新技术陶瓷和陶瓷文化创意产业，为积极融入朔州市委市政府打造的集陶瓷制作、陶瓷经贸、陶瓷科技、陶瓷文化于一体的“大陶瓷”产业格局，学院注重发挥高校社会职能，发挥人才优势，与山西省日用陶瓷产品质量监督检验中心强强联合，为当地企业提供全方位的检测服务，全方位推动传统陶瓷产业转型升级和可持续发展，引领陶瓷产业技术创新、产品创新和服务创新，引导陶瓷产业良性发展，促进当地经济结构调整，实现陶瓷产业覆盖

晋陕蒙，融入京津冀，通过跨境电商、中欧班列融入“一带一路”建设。

## 4.2 开发标准质量

学院位于“中国北方日用瓷都”怀仁市，办学以来学院充分发挥特色专业优势，积极推进与陶瓷企业开展校企合作，始终与中陶协维持着良好的合作和沟通机制，共同开展陶瓷行业相关标准的制定和开发工作，实现了校企协同育人机制，促进了学院陶瓷产业教育教学的优化升级，续约按深入开展开展建链、补链、强链，力争为晋企出境提供坚实的技术技能人才保障。

### 案例25：服务山西陶瓷“走出去”战略

2022年8月2日-4日，由中国轻工业联合会和中国陶瓷工业协会共同举办的“《陶瓷产品设计师》《陶瓷工艺师》国家职业技能标准初审会暨《陶瓷成型施釉工》国家职业技能标准制定启动会”在我院胜利召开。



图4-41 “《陶瓷产品设计师》《陶瓷工艺师》国家职业技能标准初审会暨《陶瓷成型施釉工》国家职业技能标准制定启动会”在我院胜利召开

### 4.3 助力“一带一路”建设质量

为积极响应国家“一带一路”政策号召，学院正在探索与南亚国家、东南亚国家、非洲国家达成合作协议，并逐步选派优秀团队开展援外培训，服务当地经济社会发展。学院将立足于地域特色和中国国情，形成具有地域特色、产业特色的中国特色的高职教育国际化模式。一是以“工匠学院”和专业群为抓手，推动职业教育内涵式发展、高质量发展，其特征体现为“当地离不开、业内都认可、国际可交流”，进而助力国家“一带一路”建设质量。二是在优质资源的输出、标准输出、境外办学、服务“一带一路”等方面。例如，学院在未来将积极推进优质教育资源和技术资源输出，共建技术技能培训中心等，制定输出陶瓷、包装加工、机电一体化、光伏巡检与维修等技术培训大纲和课程标准，聘请专家学者，扩大学院的地域影响力。

#### 案例26：以“工匠学院”为依托，助力“一带一路”建设

朔州工匠学院于2022年6月2日揭牌成立，由朔州市总工会和朔州陶院共同组建，合作办学场所设在朔州陶院，朔州陶院占地500亩，建筑面积16万平方米，总投资8亿元。工匠学院是山西第二所由总工会主办、产教研融合为一体的工匠学院。

为深入贯彻习总书记提出的要建设学习型、知识型、技能型劳动产业大军的指示精神，落实省委省政府关于产业工人队伍改革的重要任务，结合企业当前出现的用工荒，技术工人严重短缺的现状，成立了朔州工匠学院。工匠学院现有专职教师74人，国家级陶瓷工艺大师3人，省级陶瓷艺术大师2人，省级

非物质文化遗产传承人1人，工匠大师10人，拥有一支专兼结合、结构合理的高水平教学团队。



图4-42 朔州工匠学院揭牌仪式



图4-43 朔州工匠学院外景

## 5 服务贡献质量

### 5.1 服务行业企业

国家职业技能标准是开展职业教育培训和人才技能鉴定评价的基本依据，对引导职业教育培训、规范职业技能等级评价、开展职业技能竞赛等具有积极作用，同时技能人才队伍是人才强国战略的重要支撑，对推动经济高质量发展具有重要作用。学院紧跟新时代职业要求，积极参与陶瓷行业技能人才的培养和产业的创新发展，材料工程系主任李彩霞参与起草《陶瓷成型施釉工》国家职业技能标准。

#### 案例27：标准指引前行 学院企业共发展

2022年8月2日至4日，由中国轻工业联合会轻工业职业能力评价中心、中国陶瓷工业协会主办，朔州市陶瓷职业技术学院、中共怀仁市委人才服务中心承办的《陶瓷产品设计师》《陶瓷工艺师》国家职业技能标准初审会暨《陶瓷成型施釉工》国家职业技能标准制定启动会在朔州陶瓷职业技术学院召开。

中国陶瓷工业协会常务副理事长吴越申，副秘书长樊瑞新，朔州陶瓷职业技术学院党委书记黄显华，朔州陶瓷职业技术学院党委副书记、院长李向阳，国家人力资源和社会保障部职业技能鉴定中心标准处二级调研员张灵芝，中国财贸轻纺烟草工会轻工烟草工作部部长杨栋国出席启动会。清华大学美术学院副教授王耀玲等26名专家教授参加初审。



此次“国家职业技能标准制定启动会”的成功举办，为加快推进朔州陶瓷职业技术学院产教融合、促进高校品牌建设奠定良好基础，也为做强做优陶瓷产业，推动怀仁乃至朔州全市经济转型高质量发展注入新动能。



图5-44 国家职业技能标准制定启动会专家合影

## 5.2 服务地方发展

学院充分发挥社会服务职能，积极投入到提升地方产业工人技术技能水平，致力于培育新时代的产业工人队伍，2022年通过同朔州市总工会共同创办成立“朔州工匠学院”，努力将技术服务、培训服务和文化服务相结合，以求更好地服务地方经济、社会、文化等的发展和建设。

学院依托朔州工匠学院，围绕县区特色优势产业，按照“一县（区）一园一特色”模式，在全市建设1个工匠核心区和6个工匠园区。通过多方联动，推进形式多样的合作共建、师徒结对、双师共培、技术研发，充分发挥工匠大师们在技能



人才培育、技术技艺创新上的引领作用，搭建“党建引领、工匠驱动、乡村振兴”红蓝绿技能振兴平台。本着“资源共享、共同发展”的原则，共育人才，推动校企双方在人才链、产业链上深度融合，整合优质资源，为乡村振兴贡献力量。

### 5.3 服务乡村振兴

学院助力乡村振兴，依托生产性实训基地对当地陶瓷企业员工及农民工进行岗位技能培训，通过闲时培训、忙时务农的方式培养更多技术技能人才，服务陶瓷、煤炭、羔羊肉等当地重点产业；依托光储充一体化产业项目，构建包含光伏工程技术、新能源材料应用技术、人工智能技术、新能源汽车技术等学科的专业群，培养相关专业的技能人才，为乡村振兴、能源革命综合改革贡献陶院力量。

### 5.4 服务地方社区

学院深入贯彻习近平总书记关于语言文字工作的重要指示批示精神，按照全国、全省语言文字会议的决策部署，积极落实推普助力地方发展计划，扎实开展大学生社会实践活动，并将推普周宣传活动与语言文字日常工作有机结合。鼓励大学生争做推普宣传员，开展推普进地方活动，发挥语言文字助力地方社区发展的重要作用。

#### 案例28: 推普进地方 推动社会发展

2022年9月12至18日，学院基础部教师带领大二学生-本次活动宣传员，深入怀仁市云中镇西小寨村，与村干部、村民深

入交流，了解当地普通话使用情况，并为当地老百姓介绍普通话的重要性。同时，参观了红色教育基地，用普通话庄重朗读革命诗歌和入党誓词，深刻感受祖国文化的魅力，提升爱国情怀。最后，走进社区幼儿园，发放推普宣传手册，与幼儿园学生做绕口令、猜字谜等游戏互动，为孩子们带去了生动有趣的普通话小课堂。



图5-45 学生深入社区、幼儿园开展服务活动



图5-46 深入社区重温“入党誓词”

## 5.5 具有地域特色的服务

学院聚焦地域特色和陶瓷行业新技术，在原有陶瓷材料研发中心、陶瓷艺术设计中心、陶瓷生产中心基础上，成立陶瓷检测中心、民族工艺传承创新中心、陶瓷产业技术技能培训中心、陶瓷装备自动化研发与推广中心及技术创新推广共8个科研中心。各中心承担新产品开发、技术支持、技术创新、成果转化等职能，成立相应的课题组、研发团队、工作室及管理团队。

为了提高教师科研开发能力及学生创新就业能力，成立陶瓷器型开发、陶瓷花纸开发、陶瓷礼品包装设计、艺术瓷开发设计、陶瓷文旅产品设计5个生产性师生创新工作室，采取公司化、市场化运营模式。积极与有关企业深度合作，并依托工作室和企业开展实际生产，强化学生实习实训，培养学生实践技能，对接项目，开展生产性项目化教学。

学院三个团队工作室已申请市级高技能人才创新工作室、劳模创新工作室和传统工艺大师创新工作室。李彩霞团队工作室已成功配制出适于手工拉坯、注浆、3D打印的陶瓷坯泥；白月团队工作室主要开展绞胎瓷装饰纹样设计、绞胎瓷造型设计和绞胎瓷制作工艺三个方向的技术攻关，开发前沿重大关键技术和工程技术，提升技术创新原始能力。教师工作室兼具培养学生功能，根据专业实际开设3门以上工作室项目课程，承担项目课程教学，对接赛事，参加各类技能竞赛活动。

## 5.6 具有本校特色的服务

为弘扬和传承传统艺术文化，加强学生对传统艺术的认识和理解，学院定期组织大、中、小学生参加陶艺活动，这不仅

是职业教育特色课程与实践研究成果的一次展示，而且也是学院大力开展职普融通、产教融合、科教融汇课程改革的一次深度实践。

### 案例29：亲子·陶艺 读响中华名片

2022年3月12日，学院迎来一批特殊的客人——朔州日报的小记者。小小记者们在家长的陪同下，在学院进行“亲子·陶艺——读响中华名片”实践活动。小记者们不仅参观了校园美景，还体验了陶瓷拉坯以及陶瓷彩绘，在玩泥巴的乐趣中，提升了手眼脑协调能力。经过老师们生动的讲解，学生们了解了陶瓷制作工艺及生产流程，这些现场操作也深深地吸引了小记者们。此次实践活动开拓了小记者们的广阔视野，孩子们亲自实践、融入陶瓷生产、制作、加工等过程，他们踊跃提问，主动探索问题，轻松愉悦又收获满满地完成了此次活动。



图5-47 “亲子·陶艺——读响中华名片”实践活动

### 案例30：红领巾研学行

2022年7月24日，朔州市“石榴籽一家亲”融情夏令营暨“红领巾研学行”一行赴怀仁市观摩学习。来自新疆和朔州市的小朋友们第一站就来学院参观、学习、亲自感受陶瓷的文化和魅力。实训中心一楼展厅的作品吸引了孩子们，他们忍不住



好奇，大胆触摸这些新奇的作品，感受泥土的温度。白月老师的工作室也是孩子们喜爱的地方之一，颜色鲜艳、造型精美的陶瓷作品让孩子们对陶瓷产生了浓厚的兴趣。经过二楼拉坯室、彩绘室的亲自实战，他们体会到了到了泥土与专注的力量。此次研学活动，不仅宣传了朔州陶瓷产业、中国北方日用瓷都的美名，陶瓷文化的魅力更是震撼了此行的小记者们。



图5-48 “石榴籽一家亲”融情夏令营

## 6 政策落实质量

### 6.1 国家政策落实

院党委旗帜鲜明地加强党的政治建设。始终把党的政治建设摆在首位，把深入学习贯彻习近平新时代中国特色社会主义思想 and 党的二十大精神作为首要政治任务，牢牢把握社会主义办学方向。充分发挥学院党委把方向、管大局、作决策、保落实的领导作用，确保党中央和省委重大决策部署在学院贯彻落实。持续推动党史学习教育常态化长效化，不断提高政治判断力、政治领悟力、政治执行力。抓好关键少数，提升党员领导干部自身的政治能力，引导广大党员发挥先锋模范作用。认真贯彻执行党委领导下的校长负责制，进一步落实好“三重一大”制度，提高决策水平、质量和效率，在实践中体现政治责任担当、诠释对党绝对忠诚。

一是制定学习计划和学习制度措施，组织大家学习党的二十大精神重要精神和中央、省、市会议文件精神 and 各项规章制度，通过学习宣传，我院的工作作风、办事效率、服务态度进一步优化，学院各项工作不断取得新进展。

二是坚持把加强理论学习作为首要政治任务，把党史学习教育常态化长效化融入日常、抓在经常。按照上级党委要求，坚决践行“第一议题”制度，将习近平新时代中国特色社会主义思想、党的二十大精神以及习近平总书记系列重要讲话和重要指示批示精神列入集中学习计划。始终把学懂弄通做实习近平新时代中国特色社会主义思想，特别是党的二十大精神、习近平视察山西重要讲话重要指示精神作为政治任务、首要职



责，真学真信、常学常新、细照笃行，不断凝聚起了干事创业的强大共识合力。

三是锲而不舍推动决策部署落实。把贯彻落实中央大政方针和省市委决策部署作为践行“两个维护”的根本检验，深入贯彻党管高校的理念，健全完善贯彻落实的制度机制，扎实推动各项决策部署落地见效。

四是严格执行《中国共产党普通高等学校基层组织工作条例》等党内法规，院党委组织党务人员参加《条例》专题培训，切实增强了党务工作者党的意识和党员意识。成立了贯彻落实《条例》工作领导小组，负责贯彻落实《条例》的领导工作；召开专题会议研究制定贯彻落实《条例》的实施方案，组织指导学院各党支部贯彻落实《条例》工作，要求各党支部运用三会一课、专题研讨、集中学习、支部书记讲党课等形式，认真领会《条例》要求，切实推进学院党建工作取得新成效。

五是贯彻落实习近平总书记关于疫情防控工作的重要指示和李克强总理批示精神，贯彻落实党中央、国务院、教育部疫情防控系列部署和省委疫情防控专题会议精神，全省教育系统近期疫情防控视频调度会议精神，坚决把省委、省教育厅及市委对教育系统的疫情防控部署要求不折不扣落到实处，严格按照《新型冠状病毒肺炎防控方案》（第九版），《关于印发高等学校、中小学校和托幼机构新冠肺炎疫情防控技术方案（第六版）的通知》，《关于进一步优化新冠肺炎疫情防控措施科学精准做好防控工作的通知》（联防联控机制综发〔2022〕101号）和“新十条疫情防控措施”要求，坚持把师生生命安全和身体健康摆在第一位，坚决把疫情防控作为当前各项工作

的重中之重，抓细抓实、抓具体抓深入，确保全院师生员工身体健康、校园安全稳定。

六是积极贯彻落实职业教育法律法规和政策文件。学院始终积极贯彻落实《国家职业教育改革实施方案》（以下简称“职教20条”）、《中华人民共和国职业教育法》、《国家职业教育改革实施方案》、《深化新时代职业教育“双师型”教师队伍建设改革实施方案》、《职业教育提质培优行动计划（2020—2023年）》，深化职业教育教师、教材、教法改革，引导高校教师潜心教书育人。此外，还通过举办职业教育活动周等活动，多渠道总结提炼和宣传推介优秀案例，培育和传承工匠精神。为做好“职教20条”的学习宣传和贯彻落实，推动职业教育大改革大发展，我校坚持以习近平总书记关于教育的重要论述为根本遵循，把职业教育摆在更加突出的位置，不断完善现代职业教育体系，积极响应国家号召，改革高职院校办学体制，扩大高素质技术技能人才培养培训规模，扩大高职院校奖助学金覆盖面、提高补助标准，鼓励更多中等职业学校和普通高中毕业生、退役军人、下岗职工、农民工等接受高等职业教育。

### **案例31：建设低碳校园，实现“零碳办公”**

学院积极响应国家“3060”的双碳目标，建成了山西省首个“绿色低碳校园”，率先引进全钒液流电池光储充一体化设备，每年可生产清洁电能230万度，可供学院办公用电，节约标煤550吨，减少CO<sub>2</sub>排放1500吨，实现“零碳办公”。

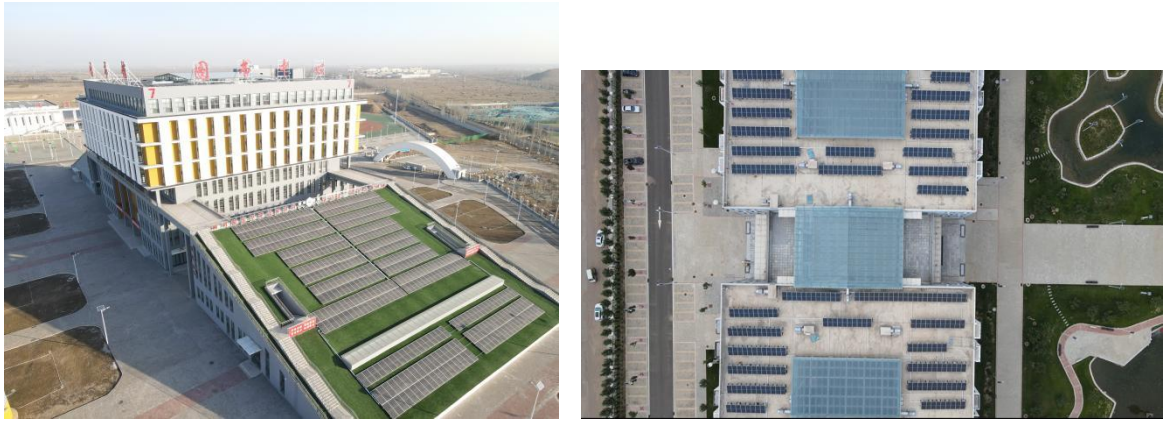


图5-49 屋顶光伏

## 6.2 地方政策落实

通过地方政府、学校、行业企业等社会力量共同努力，充分整合区域资源优势，协同发展，相互促进。立足地方，学院的办学目标是从区域产业集群特点及经济社会发展战略出发，为其提供人力资源、科技、文化、社区等方面的服务。2022年学院通过积极稳妥地落实地方政策，在产教融合、人才培养、课题试点等方面取得了重要成果。

### 案例32：深化产教融合，培育省级项目

在中央政府出台的产教融合政策的基础上，2022年1月19日山西省发展和改革委员会下发《关于发布〈山西省产教融合重大平台载体和实训基地建设运行指导标准（试行）〉的公告》，学院在积极申报的同时主动同朔州市委市政府请示汇报，并顺利争取到相关地方产教融合政策的支持，为学院成功申报“省级特色轻工业产教融合实训基地”建设项目提供了巨大助力。

实训基地名称	申报主体单位名称	建设培育分类	类型	主体类型	地区
--------	----------	--------	----	------	----

特色轻工 业产教融 合实训基 地	朔州陶瓷 职业技术 学院	重点建设	实训基地	院校型	朔州市
---------------------------	--------------------	------	------	-----	-----

图6-50 成功省级特色轻工业产教融合实训基地申报

### 案例33: 政策引领, 打造人才集聚新高地

朔州市政府以政策为导向, 坚持党管人才, 明确责任主体, 注重固本强基, 完善上级标准落地的工作机制, 不断推进区域人才引进政策机制改革。学院正是在积极落实和运用山西省和朔州市相关人才政策的基础上, 顺利地引进15名高技术人才, 进一步充实了学院的教师工作队伍, 为学院的发展和建设打下了良好地基础。



图6-51 学院在朔州市人社局发布人才引进公告

### 案例34: 试点燃料改革, 助力企业节能减排

针对朔州市陶瓷产业聚集（主要集中在怀仁市、应县）的发展现状，为助力陶瓷企业更好减排增效降成本，缓解能源供需矛盾，学院根据2022年8月9日中共朔州市委书记专题会议精神，在改性甲醇燃料试点建设工作推进过程中，要首先选取有条件的试点进行试验的要求。综合考虑具有地域产业研究优势、拥有专业人才及实验设施、新型燃料改性甲醇及陶瓷窑炉设备改造技术等特点，于12月14日顺利完成朔州市陶瓷窑炉新型燃料试验合作签约，标志着燃料改革的课题试点工作进入实质性阶段。



图6-52 举办朔州市陶瓷窑炉新型燃料试验合作签约仪式

## 6.3 学校治理

### 6.3.1 民主集中制的贯彻落实

学院党委制定了落实全面从严治党责任清单，召开专题会议对2022年度学院全面从严治党任务进行安排部署。院党委8次专题分析了队伍党风廉政建设形势，总结、分析队伍党风廉政建设进展情况，分析面临的形势、存在的问题和不足，安排部署相关工作任务，全面推进清廉学校建设。

学院始终坚持贯彻民主集中制的原则，落实党委领导下的校长负责制，实施党委集体领导和个人分工负责相结合的制



度。学院党委现有2名委员，其中党委书记1人，党委副书记、院长1人，班子成员各司其职、相互支持、密切配合，集体研究工作和问题时，严格遵循“集体领导、民主集中、个别酝酿、会议决定”的十六字方针，对涉及重大事项决策、重要干部任免、重大项目投资决策、大额资金使用等重点事项，都在充分征求各方面意见的基础上进行认真研究，经党政联席会议审议通过后再行实施。

### 6.3.2 制度建设

为使学院治理不断朝着制度化、规范化的方向发展进步，学院不断建立健全学院各项基本管理制度，严格执行落实，形成以制度管人、按制度办事的长效管理机制。2022年为学院的制度建设年，《朔州陶瓷职业技术学院2023年招生工作实施方案（试行）》、《朔州陶瓷职业技术学院绩效考核管理办法》、《朔州陶瓷职业技术学院制度汇编》等一系列制度的出台，极大地提升了学院的整体管理水平，学院各项工作持续向好向优发展；院党委领导班子及时认真讨论和决定学院改革发展以及教学、科研、行政管理中的重大事项，并督促落实。凡是涉及党的路线、方针、政策和重大决策的贯彻执行，办学方向、事业规划、年度工作计划，重大改革措施和方案，学科建设、师资队伍建设、财务预决算、重要奖惩、学生教育与管理以及基建、后勤、产业等工作中带有方向性、全局性的重大问题，重大突发事件的处理等事项，均需在院长办公会议充分讨论研究后，上党政联席会议审议通过。

### 6.3.3 安全管理



安全工作职责重于泰山，学院始终把安全工作当作头等大事来抓，防疫、防火、防盗、防食物中毒工作常抓不懈，总务处、学生处、教务处等部门协同配合常态化抓好校园安全保卫工作，不断增强安全意识，确保师生安全和正常的教学秩序。2022年学院很好地完成了本学年其它各项繁杂的突击性、偶发性、业务性工作任务。保证了学院教育教学秩序的平稳有序开展。

### 6.3.4 全面筑牢学院疫情防控防线

学院以习近平总书记关于新冠肺炎疫情防控工作的重要指示精神为指引，认真贯彻落实党中央国务院以及省委省政府、市委市政府的决策部署，坚决克服麻痹思想、厌战情绪、侥幸心理、松懈心态，夯实筑牢疫情防控工作体系，加强督导指导力度，提升工作效能。

一是加强领导，完善工作机制。成立专班，进一步健全和完善疫情防控工作方案及相关制度；二是严格落实省委和市委疫情防控专题会议精神，查找工作漏洞和不足，补足短板、强化措施、明晰任务、压实责任，强化最后一公里管控，切实把学院疫情防控工作抓细抓实；三是坚决把好校门关。严防疫情输入。四是坚决把好物资运输关。五是把好食品卫生和饮食安全关，每日餐食进行留样。同时，加强校园食堂、超市的物价监管，防止哄抬物价。六是把好师生健康状况检测关。教职工严格实行晨、午、晚体温监测制度，并健全师生健康档案。七是把好强化常态化疫情防控措施关。师生在校内活动全程佩戴口罩，不聚集，错时错峰就餐，实行食堂用餐期间班主任值班

制度。八是把好人文关怀关。切实做好校园封闭期间学生的思想教育、心理辅导工作，耐心细致地照顾和关爱学生，同时注重做好舆情监测和回应工作。全院上下以对师生健康安全高度负责的态度，把校园疫情防控工作作为重大政治任务，确保了校园的安全和稳定。

## 6.4 质量保证体系建设

学生是学校生存之本，是学校接续发展的活力源泉。没有学生的学校好比无鱼之水，如同无根之木。高职院校学生作为高等院校的一类特殊群体，其管理更是一项多管齐下、针对性强的工作。因此，学生工作质量保障是职业院校质量保证体系至关重要的一环。我院今年学生管理工作质量保障按照“六步走”进行实施，主要从以下方面开展：

**目标：**调研分析，确定目标。紧紧围绕立德树人这个核心，以思政教育为切入点，以养成教育为抓手，坚持问题导向，通过对学生日常管理督导检查结果等数据进行统计、挖掘、分析，结合学院学生全面整体发展规划，梳理形成学生层面管理工作目标，即培养具备良好思想品德、文明行为规范和健康身心素质的高素质人才。

**标准：**围绕目标，制订标准。根据国家和省级层面对学生全面发展的相关要求，围绕学院学生全面整体发展规划，立足学院学生工作实际，结合学生特点，修订相关制度，制订学生管理相关规则和标准，把具备良好的思想品德、文明的行为规范和健康的身心素质作为学生全面发展的标准。

设计：梳理任务，建立路径。根据上级相关文件要求和学院学生整体发展规划，学生工作处分解制订年度学生层面管理工作计划、学生日常教育管理工作目标和工作要求。各系部结合本系学生实际情况，制定工作计划、学生日常教育管理工作目标和工作要求，细化工作任务，设计、建立学生日常管理工作的路径。

组织：理清职责，形成机制。基于学院学生教育管理工作五级组织架构，理清各层级工作职责，形成学院层面决策指挥---学生处、系部层面组织协调---班主任、辅导员层面执行落实---学生自管层面广泛参与的工作体系，建立全员、全过程、全方位的育人机制。强化学生思想政治工作和日常教育管理工作，促进学生成长成才，全面发展。

实施：各司其职，强化落实。按照学生全面发展工作路径，由学生处抓好全院学生层面思想政治工作和日常教育管理工作的统筹安排、组织协调和检查落实。各系抓好本系学生思想政治工作和日常教育管理工作任务细化、组织实施、检查改进等工作。保证学生全面发展工作规划、工作计划落细落实。

创新与改进：改革创新，提升质量。根据学生综合素质标准，结合学生对学习、生活环境及学生管理工作的满意度，对学生层面工作进行分析、诊断，找出影响学生思想政治工作和学生教育管理工作的主要问题，剖析问题，分析问题产生的原因，创新工作思路，改进工作方式和方法，不断提升学生管理工作，服务学生成长成才，推动学生全面发展。

## 6.5 经费投入

### 6.5.1 年度办学收入及其结构

2021-2022学年度我校办学经费总收入为2204.01万元，具体内容及结构如下：财政拨款1275.21万元，学费收入728.8万元，财政专项拨款收入200万元。

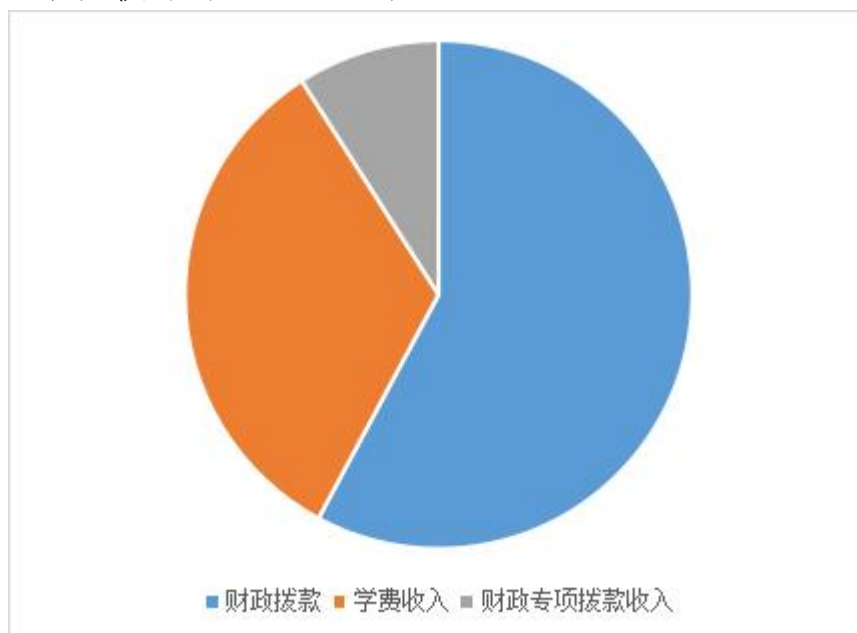


图6-53 办学经费结构图

### 6.5.2 年度办学支出及其结构

2021-2022学年度我校办学经费支出具体内容及结构如下：基础设施建设186.66万元，设备采购355.14万元，日常教学经费14.58万元，师资队伍建设经费32.16万元，人员工资500.35万元，学生奖助学金94.3万元。

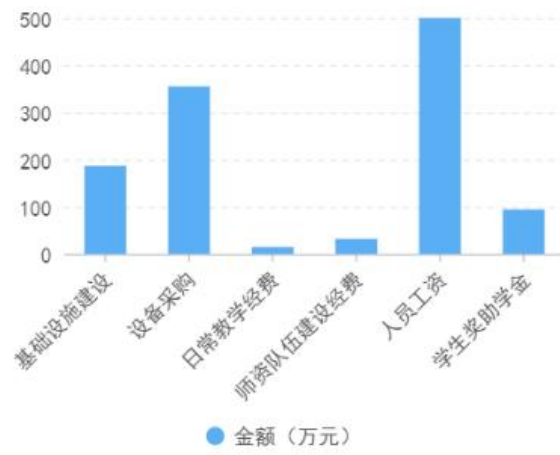


图6-54 办学经费支出结构图

## 7 面临挑战

2022年学院以立德树人为根本，坚持德智体美劳全面发展为人才培养目标，深化产教融合、校企合作、工学结合，积极服务国家战略，服务山西“转型发展蹚新路”，服务朔州“塞上绿都”经济发展，在学校发展、人才培养、产教融合建设等方面取得了一定成效，但仍然遇到许多困难和挑战，需要引起全院教职工的高度重视，更需要创新工作方法，以积极的心态、饱满的精神、踏实的干劲应对挑战解决问题。

**挑战1：**各项规章制度不健全。在学院学生会和学生社团各内设机构的工作目标、程序和方法方面还需进一步完善，需要进一步建立各部门之间相互沟通、协调和合作的畅通渠道，使其组织管理进一步制度化、规范化、科学化。需要抓好学生干部的思想教育和业务培训工作，通过建立一套公正、公平、公开的干部选拔方案，针对性强、实用性高的培训方案和客观、科学的考核评估方案，使学生会和社团成为“精诚、团结、高效、务实、创新”的管理和服务组织。

**挑战2：**学院管理机制不完善。下一步学院将建立更加完善、更加有效的激励机制。继续大力扶持和资助优秀学生的发展，建立完善的学生考核、评比、表彰、奖励机制，营造有利于优秀学生脱颖而出的良性竞争氛围。同时，对优秀学生在工作中进行重点支持，加大投入、加强管理，努力造就一批学生中的“榜样”，使其成为学生发展中的主力军和领头羊。同时强化学生在校园文化建设的中重要作用，积极创造条件走出校



园、面向社会，转载校园文明，鼓励其积极投身于社会公益事业。

**挑战3：**管理能力不适应内涵建设要求。校园文化培育缺乏系统性、延续性。在未来的校园文化建设中，学院一要着重抵制“反能量”，用中华优秀传统文化来对青年学生进行思想教育和引导。加强思政教育和文化培育，以社会主义核心价值观引领高职文化，防止校园文化“变色”；二要抑制“负能量”，如果不加强文化培育，学生的核心价值观就会稀释、淡化甚至变得“虚无”；三要克制“杂能量”，高职学生相对来说自制力和自觉性较差，学习精力分散，思想变得复杂，内心不能宁静，渐渐忘记读大学的初心和使命，甚至沉溺在虚拟网络之中，荒废学业和人生。只有加强特色网络思政文化培育，才能掌握高职教育的主动权。

**挑战4：**深化校企合作。加强校企合作，进一步从企业引进专兼职技术技能人才，用以补充学院“双师型”教师队伍。同时，依托企业做好技术技能积累，与企业深度合作，加强应用技术的研发能力，提高技术服务的附加值。探索创新校企合作办学、合作育人、专业共建、成果共享、人才双向流动的协调机制。

**挑战5：**进一步做好对外交流。营造良好的外部氛围是学院发展建设中的重要一环，关系到学院的招生、教学、实习、就业等方方面面。因此，在未来的办学过程中，学院将致力于进一步扩大对外交流，一方面致力于承办大型的技术比武，让校内校外各方面人才获得充足的成长、学习和交流机会。另一方面，学院将进一步加深同省内外同类型院校的合作和交流，

在校校合作中提升学院的办学水平和育人效果，让学院的发展和建设快速迈上新台阶。

**挑战6：**服务区域发展。对接市场人力资源、技术进步、生产方式变革以及社会公共服务的需求，集中力量办好服务区域经济社会发展需要的特色优势专业（群），优化人才培养方案，全面促进人才需求侧与供给侧的精准对接，切实将学院建设发展深度融入到全国职业教育改革大势和山西省的转型发展中，不断地聚焦服务转型产业的标志性引领性产业集群，凝炼出学院新的专业集群优势和社会服务能力，为山西全方位高质量发展做出积极贡献。

## 附表(高职)

- 表 1 计分卡
- 表 2 满意度调查表
- 表 3 教学资源表
- 表 4 国际影响表
- 表 5 服务贡献表
- 表 6 落实政策表

表1 计分卡

序号	指标	单位	2022 年	备注
1	毕业生人数	人	0	引用
2	毕业去向落实人数	人	0	学校填报
	其中：毕业生升学人数	人	0	学校填报
3	毕业生本省去向落实率	%	0	学校填报
4	月收入	元	0	学校填报
5	毕业生面向三次产业就业人数	人	0	学校填报
	其中：面向第一产业	人	0	学校填报
	面向第二产业	人	0	学校填报
	面向第三产业	人	0	学校填报
6	自主创业率	%	0	学校填报
7	毕业三年晋升比例	%	0	学校填报

表2 满意度调查表

序号	指标	单位	2022年	调查人次	调查方式
1	在校生满意度	%	95	1033	问卷
	其中：课堂育人满意度	%	92	1033	问卷
	课外育人满意度	%	90	1033	问卷
	思想政治课教学满意度	%	98	1033	问卷
	公共基础课(不含思想政治课)教学满意度	%	90	1033	问卷
	专业课教学满意度	%	89	1033	问卷
2	毕业生满意度	——	——	614	——
	其中：应届毕业生满意度	%	85	614	问卷
	毕业三年内毕业生满意度	%	0	0	问卷
3	教职工满意度	%	85	94	问卷
4	用人单位满意度	%	90	119	问卷
5	家长满意度	%	85	1152	问卷

表3 教学资源表

序号	指标	单位	2022年	备注
1	生师比	:	44.61	引用
2	双师素质专任教师比例	%	27.59	引用
3	高级专业技术职务专任教师比例	%	1.72	引用
4	教学计划内课程总数	门	183	引用
		学时	15313.0	引用
	其中：课证融通课程数	门	0	引用
		学时	0	引用
	网络教学课程数	门	0	引用
		学时	0	引用
5	教学资源库数	个	0	填报
	其中：国家级数量	个	0	填报
	接入国家智慧教育平台数量	个	0	引用
	省级数量	个	0	填报
	接入国家智慧教育平台数量	个	0	引用
	校级数量	个	0	填报
	接入国家智慧教育平台数量	个	0	引用
6	在线精品课程数	门	0	引用
		学时	0	引用
	在线精品课程课均学生数	人	0	引用
	其中：国家级数量	门	0	填报
	接入国家智慧教育平台数量	门	0	引用
	省级数量	门	0	填报
	接入国家智慧教育平台数量	门	0	引用
	校级数量	门	0	填报
	接入国家智慧教育平台数量	门	0	引用
7	编写教材数	本	0	填报
	其中：国家规划教材数量	本	0	填报
	校企合作编写教材数量	本	0	填报
	新形态教材数量	本	0	填报
	接入国家智慧教育平台数量	本	0	引用
8	互联网出口带宽	Mbps	1000.00000	引用
9	校园网主干最大带宽	Mbps	400.00000	引用
10	生均校内实践教学工位数	个/生	0.2	引用
11	生均教学科研仪器设备值	元/生	6293.3511	引用



表4 国际影响表

序号	指标	单位	2022年	备注
1	接收国(境) 外留学生专业数	个	0	引用
	接收国(境) 外留学生人数	人	0	引用
2	开发并被国(境) 外采用的课程标准数	个	0	引用
3	在国(境) 外开办学校数	所	0	引用
	其中：专业数量	个	0	引用
	在校生数	人	0	引用
4	中外合作办学专业数	个	0	引用
	其中：在校生数	人	0	引用
5	专任教师赴国(境) 外指导和开展培训时间	人日	0	学校填报
6	在国(境) 外组织担任职务的专任教师数	人	0	学校填报
7	国(境) 外技能大赛获奖数量	项	0	学校填报
<b>说明①：请逐一列出在国(境) 外组织担任职务的专任教师</b>				
序号	姓名	专业领域	国(境) 外组织名称	担任职务
1				
...				
<b>说明②：请逐一列出师生国(境) 外技能大赛获奖</b>				
序号	姓名	教师或学生	大赛名称	获奖等次
1				
...				

表5 服务贡献表

序号	指标	单位	2022 年	备注
1	全日制在校生人数	人	2632	引用
2	毕业生就业人数	人	0	引用
	其中：A类：留在当地就业	人	0	引用
	B类：到西部和东北地区就业	人	0	引用
	C类：到中小微企业等基层就业	人	0	引用
	D类：到大型企业就业	人	0	引用
3	横向技术服务到款额	万元	0	引用
	横向技术服务产生的经济效益	万元	0	学校填报
4	纵向科研经费到款额	万元	0	引用
5	技术产权交易收入	万元	0	引用
6	知识产权项目数	项	0	引用
	其中：专利授权数量	项	0	引用
	发明专利授权数量	项	0	引用
	专利成果转化到款额	万元	0	学校填报
7	非学历培训项目数	项	0	引用
	非学历培训学时	个	0	引用
	非学历培训到账经费	万元	0	引用
8	公益项目培训学时	个	0	引用

表6 落实政策

序号	指标	单位	2022年	备注
1	年生均财政拨款水平	元	11631	引用
2	年财政专项拨款	万元	200	引用
3	教职员工额定编制数	人	78	引用
	教职工总数	人	95	引用
	其中：专任教师总数	人	58	引用
4	企业提供的校内实践教学设备值	万元	0	引用
5	企业兼职教师年课时总量	课时	0	引用
	年支付企业兼职教师课酬	万元	0	学校填报
6	年实习专项经费	万元	0	引用
	其中：年实习责任保险经费	万元	0	引用