

威海职业学院
高等职业教育质量年度报告（2023）

2022年12月

内容真实性责任声明

学校对威海职业学院质量年度报告（2023）
及相关附件的真实性、完整性和准确性负责。
特此声明。

单位名称（盖章）： : 李唯翠
法定代表人（签名）：

2022年12月20日

目录

前 言	1
1. 学生发展质量	5
1.1 党建引领	5
1.1.1 实施党建创优争先工程	5
1.1.2 实施党建强基固本工程	6
1.1.3 打造海天思政广场工程	7
1.1.4 践行党建带团建育人工程	7
1.2 立德树人	8
1.2.1 推动思政教学改革，扩大思政教育影响力	8
1.2.2 整合各方优质资源，探索育人新模式	9
1.2.3 提高学生综合素质，促进学生全面发展	9
1.3 在校体验	12
1.3.1 社团活动与学生发展	12
1.3.2 志愿服务与学生发展	13
1.3.3 精准资助	14
1.4 就业质量	17
1.4.1 毕业生毕业去向落实情况	18
1.4.2 毕业生就业去向	19
1.4.3 毕业三年职位晋升比例	20
1.5 创新创业	20
1.5.1 完善双创“教育”体系，提升创新创业人才培养质量	21
1.5.2 优化双创“服务”体系，推动学生创新创业高质量发展	21
1.5.3 健全双创“文化”体系，激发创新创业工作发展活力	21
1.5.4 打造课赛“融合”体系，助力创新创业工作特色发展	22
1.6 技能大赛	22

2. 教育教学质量	27
2.1 专业建设质量	27
2.2 课程建设质量	30
2.2.1 课程开设情况	30
2.2.2 构建岗课赛证融通的专业课程体系	31
2.2.3 以精品项目为引领，提升课程建设质量	33
2.2.4 开展“五个一”工程，深化课程思政建设	33
2.3 教学方法改革	34
2.3.1 充分利用线上教学资源，保障疫情期间教学质量	34
2.3.2 常态化开展混合式教学，满足学生多样化学习需求	35
2.4 教材建设质量	36
2.5 数字化教学资源建设	37
2.5.1 丰富万物互联教学应用场景	37
2.5.2 打造“1+4+N”虚拟仿真实训基地	38
2.5.3 打造优质数字教育共享资源	39
2.6 师资队伍建设	39
2.6.1 加强教师思想政治和师德师风建设，打造高素质教师队伍	40
2.6.2 探索教师“双栖职业能力”培养模式，提升教师双师素质	41
2.6.3 实施分层分类培养，服务教师全员全程全生涯增值发展	42
2.6.4 坚持赛训融通，有效提升教师教学能力	42
2.6.5 坚持产教融合，搭建多元化教师成长平台	43
2.7 校企双元育人	43
2.7.1 市场驱动，合作发展，推动职教集团实体化运行	44
2.7.2 校地联姻，双向赋能，强化对区域的综合服务	45
2.7.3 资本融合，资源共享，形成全新产业学院生态链	46
2.7.4 双元推动、责任共担，以工学结合实现知行合一	47
3. 国际合作质量	49

3.1 留学生培养质量	49
3.2 合作办学质量	51
3.2.1 拓展合作项目，加强办学管理	51
3.2.2 外引内培并举，培养国际化师资	51
3.2.3 引进优质资源，提升专业水平	52
3.2.4 注重双向交流，培养国际化人才	52
3.3 开发标准质量	53
3.4 国（境）外独立办学质量	54
3.5 助力“一带一路”建设质量	54
3.6 提升学生国际化素养质量	57
4.服务贡献质量	60
4.1 服务行业企业	60
4.1.1 校企融合，力促横向项目落地	60
4.1.2 集聚资源，打造科技创新平台	60
4.1.3 改革创新，培育科技创新成果	61
4.2 服务地方发展	62
4.2.1 完善培训体系，推动非学历教育规范化建设	62
4.2.2 稳固创新项目来源，运用市场机制提升培训体量质量	62
4.2.3 深化培训内涵建设，奠定培训优质长远发展基石	63
4.2.4 持续拓宽服务群体，打造服务全民终身学习体系	64
4.3 服务乡村振兴	67
4.4 服务地方社区	70
4.5 具有地域特色的服务—船员培训	71
4.6 具有本校特色的服务—生产性实训	74
4.6.1 开放资源，搭建平台，推进“校内生产育人”模式改革创新	74
4.6.2 多措并举、点面发力，赋能“校内生产育人”模式提质增效	75
4.6.3 理实一体、真岗实做，实践“校内生产育人”模式卓有成效	76

5.政策落实质量	78
5.1 国家政策落实	78
5.2 地方政策落实	79
5.3 学校治理	80
5.4 质量保证体系建设	83
5.4.1 架构清晰，环节完整，内部质量保证诊断改进循环提升	83
5.4.2 督导结合，协同施策，全过程高质量开展教学督导工作	84
5.4.3 优化体系，强基固本，船员培训管理体系建设和运行良好	84
5.5 经费保障	85
5.5.1 年度办学收入及其结构	85
5.5.2 年度办学支出及其结构	85
5.5.3 收入与支出的比率	86
6. 面临挑战	87
6.1 面临的突出问题	87
6.1.1 标准引领意识不强，内涵与高质量发展有差距	87
6.1.2 教学领域的改革跟不上上级要求	87
6.1.3 校企合作的总枢纽作用发挥不到位	87
6.2 应对举措	88
6.2.1 质量提升，标准先行	88
6.2.2 内涵提升，成果先导	88
6.2.3 融合发展，增值赋能	88
表 1 计分卡	90
表 2 满意度调查表	91
表 3 教学资源表	92
表 4 国际影响表	93
表 5 服务贡献表	95
表 6 落实政策表	96

图目录

图 1-1 天福山起义纪念馆现场教学	11
图 1-2 举办大学生红色经典朗诵活动	11
图 1-3 武警军士生到胶东党性教育基地天福山起义教学点拉练	11
图 1-4 开展“云思政 红课堂——联盟师生同上一堂课”云课堂活动.....	11
图 1-5 李林雨（中）应征入伍前与同学合影	17
图 1-6 央视《朝闻天下》报道：诚信偿还助学贷款 兑现烈士生前承诺	17
图 1-7 截止 12 月 15 日 2022 届毕业生毕业去向落实情况	18
图 1-8 毕业生就业去向	19
图 1-9 毕业生就业类型.....	20
图 1-10 毕业生毕业三年职位晋升比例	21
图 2-1 智慧零售专业群基于四个课堂打造实践教学体系	30
图 2-2 2021-2022 学年课程开设情况.....	31
图 2-3 智慧物联专业群三级项目体系构建	32
图 2-4 双轨并行、双师共助课程思政育人模式	34
图 2-5 走访威海广宇大成数控机床有限公司	45
图 2-6 威海辅警学院揭牌仪式	45
图 2-7 威海蓝海工业互联网产业学院揭牌仪式	47
图 3-1 留学生阿吉获 2022 年山东省中华经典诵读大赛国际学生组一等奖	50
图 3-2 巴拿马海事职业学院采用威职标准证明	53
图 3-3 多米尼克学员线上观摩学校工业机器人技术实训基地	56
图 3-4 “职教云端汉语桥”韩国项目开班典礼现场	57
图 3-5 2022 年韩国龙山国际青少年“和平友谊”艺术大赛颁奖典礼	58
图 3-6 参加俄罗斯第九届区域科学与实践会议师生合影	59
图 4-1 2021-2022 学年培训项目服务群体分布图	65
图 4-2 威海与荣成市政府、兄弟院校等联合举办赋能快手电商直播基地建设战略合作签约仪式	67

图 4-3 乳山市白沙滩镇焉家村美丽乡村设计方案	68
图 4-4 学校教职工参加社区疫情防控志愿服务	71
图 4-5 生产实训项目产值（营业收入）	74
图 4-6 工匠班师生进行学校南大门大桥护栏焊接	75
图 4-7 恐龙园亮化工程施工安装气球灯	75
图 5-1 临港区汪疃镇王家产村樱聚缘农业赋能实践站现场教学.....	80
图 5-2 “中国陶行知研究会职业教育实践基地”揭牌.....	81
图 5-3 2021-2022 学年度办学收入结构图	85
图 5-4 2021-2022 学年度教学经费支出结构.....	86

表目录

表 1-1 社团情况一览表.....	12
表 1-2 社团文化艺术活动获奖情况一览表.....	13
表 1-3 社会实践成果一览表.....	14
表 1-4 国家、省级学生奖助学金发放情况一览表.....	15
表 1-5 二级学院毕业生毕业去向落实情况统计表.....	18
表 1-6 2021-2022 学年职业院校技能大赛成果统计表.....	23
表 2-1 实施数字化改造与智能化升级的重点专业一览表.....	28
表 2-2 专任教师职称结构分布.....	40
表 2-3 专任教师学历、学位结构分布.....	40
表 2-4 2021-2022 学年教师教学竞赛获奖情况统计.....	43
表 3-1 2021-2022 学年举办省级以上中外合作办学项目情况.....	51
表 3-2 2021-2022 学年开发输出职业教育标准成果一览表.....	54
表 3-3 2021-2022 学年学生国际大赛（证书）获奖情况一览表.....	57
表 4-1 2021-2022 学年创建培训基地一览表.....	65
表 4-2 2021-2022 学年船员培训项目统计表.....	72
表 4-3 校办企业、小微公司统计表.....	75
表 5-1 2021-2022 学年学校出台制度文件一览表.....	82
表 5-2 2021-2022 学年办学经费收支一览表.....	86

案例目录

案例 1 党建引领下的“四建两评两结合”工作法	6
案例 2 全省首批红色文化传承示范校，威职上榜！	10
案例 3 思政小课堂融入抗疫大课堂	11
案例 4 一诺千金重 大爱践初心	16
案例 5 劳动教育为学子成才按下“快进键”	17
案例 6 “创”品牌助农兴商 勇创业青年担当	22
案例 7 赛教融合创佳绩 以赛促教共成长	25
案例 8 技能大赛圆梦 人生路上出彩	26
案例 9 一座桥的诞生见证项目化教学改革效果	28
案例 10 重构四大课堂 传统商贸实现新突破	29
案例 11 真实项目贯通 优化专业群课程体系	32
案例 12 双轨并行创新育人模式 双师共助培育时代鲁班	34
案例 13 线上线下双联动 练就学生真本领	35
案例 14 理实融合、学做协同，获全国教材建设奖	37
案例 15 虚拟仿真引领数字化教学改革	38
案例 16 “混改”激活校企合作育人新效能	46
案例 17 留学生在省中华经典诵读大赛中获佳绩	50
案例 18 技术赋能中外交流 培训助力民心相通	55
案例 19 汉语“搭桥”展风采，“云端”相聚文化	56
案例 20 威职学生获国际青少年“和平友谊”艺术大赛特等奖	58
案例 21 学生参加俄罗斯第九届区域科学与实践会议	58
案例 22 校研合作 助力威海果蔬产业转型升级	61
案例 23 探索非学历教育规范化管理创新发展路径	66
案例 24 直播电商搭建合作平台 多维助力区域经济发展	66
案例 25 创新“艺术+”乡村振兴服务新模式	68
案例 26 打造“头雁队伍”领航乡村振兴	69

案例 27 微光成炬 社区抗“疫”中的威职力量	71
案例 28 数字赋能 搭建智能化招生服务平台	74
案例 29 中文+职业技能 助力企业海外发展.....	78
案例 30 威海职业学院扎实推进村干部“赋能计划”.....	79
案例 31 抗击疫情显担当 服务保障不断档	81

前 言

根据教育部职成司《关于做好2023年高等职业教育质量年度报告编制、发布和报送工作的通知》（教职成司函〔2022〕37号）要求，以2022年《高等职业院校人才培养工作状态数据采集与管理信息系统》数据为基础，围绕增强职业技术教育适应性，从学生发展质量、教育教学质量、国际合作质量、服务贡献质量、政策落实质量、面临挑战六个维度，对学校发展进行全面分析总结，形成《2023年威海职业学院质量年度报告》。

2022年，威海职业学院以习近平新时代中国特色社会主义思想为指导，坚定社会主义办学方向，深入贯彻党的二十大精神，认真落实习近平总书记关于教育的重要论述和全国职业教育大会精神，全面贯彻党的教育方针，牢固树立新发展理念，按照新修订的《职业教育法》《国家职业教育改革实施方案》顶层设计，围绕办好新时代职业教育的新要求，抓住国家“双高计划”建设与部省共建职业教育创新发展高地的历史性机遇，以服务威海发展为宗旨，以促进学生就业为导向，落实立德树人根本任务，坚持“立足中心市区，服务全域威海；产教深度融合，校企共赢合作；理论实训一体，实习就业联动；实用管用好用，教学科研并重；对内放开搞活，对外开放办学；一切为了学生，为了学生发展”的办学定位，抓牢全面深化改革、产教深度融合、提升服务能力三个关键，通过专业集群发展、政行校企有机融合，主动服务国家和地方发展战略，努力做大、做强、做出特色，努力提高人才培养质量和综合办学水平，为威海行业产业发展培养了大批技能人才。

以高质量党建引领高质量发展。积极打造“一总支（支部）一特色”的党建工作品牌特色引领发展机制，大力推进党建创新。新增一个“全国党建工作样板支部”，圆满完成2个山东党建“标杆院系”和“样板支部”培育验收，2个基层党组织分别入选全国和省级党建“双创”

单位，入围山东省主题党日活动优秀案例 1 个，“四建两评两结合”工作法获评市委组织部优秀支部工作法，是教育领域唯一获此殊荣的高校。

筑牢思想政治工作生命线。围绕立德树人根本任务，立足职业教育类型特色，把思想政治工作贯穿教育教学全过程。获批全省首批红色文化传承示范校。自建课程《中国共产党精神谱系》作为首批国家级优质课程上线国家高等教育智慧教育平台，被评为山东省职业教育在线精品课程。获得全省高校思想政治工作优秀案例三等奖 1 项。思政课教师获首届全省学校思政课教学设计大赛一等奖一项、二等奖一项；山东省高校思政课教师教学比赛二等奖一项；山东省职业院校教学能力比赛三等奖一项。指导学生在首届全省高校大学生讲思政公开课展示活动中获一等奖两项、二等奖一项，学校获评优秀组织奖。作为全国高职院校爱国主义教育培训基地合作联盟牵头单位，开展“云思政 红课堂——联盟师生同上一堂课”活动。开展战疫思政大课，得到了人民网、新华网、中国教育报、中国青年报、学习强国、山东电视台、大众网、齐鲁晚报、山东教育发布、山东教育报等主流媒体平台 20 余次报道。

深化实训导向教学改革。大力推动三教改革，推行实训导向课程体系建设。成立卓越学院，选聘校企高技能人才组建 42 个卓越工匠班，采用导师带徒模式培养大国工匠，不断提高办学水平和人才培养质量。2 个省级品牌专业群、3 个省级高水平专业群通过省级验收，成功立项智慧物联省级高水平专业群。上线运行精品在线开放课程 41 门，其中 20 门上线国家智慧教育平台，13 门课程资源获评省级优秀社区课程资源，16 门数字课程上线国家终身教育平台，11 门课程遴选成为省级在线精品课程。推进数字化教材建设工作，首批 10 本数字化教材已经出版。教师在全国职业院校技能大赛教学能力比赛中获得三等奖 1 项，在山东省职业院校教学能力大赛中获得一等奖 1 项，

二等奖 3 项，三等奖 2 项，学校获得优秀组织奖。持续推进教育数字化转型升级，发布《威海职业学院教育数字化建设工作规划（2022-2025）》，获批山东省智慧教育示范校。教师指导学生获得技能大赛国家级奖项 5 项、省级奖项 60 项、市级奖项 56 项；获得“互联网+”“挑战杯”等创新创业核心大赛国家级成果 2 项、省级成果 32 项。获奖选手多人荣获山东省及威海市技术能手称号。1 名毕业生获得“全国五一劳动奖章”。

深耕校地、校企合作。“产教融合、校企合作、工学结合、知行合一”十六个字是职业教育类型特征的鲜明指征。学校大力统筹推进校企合作工作，在区域内的影响力越来越大、吸引力越来越强，合作企业的数量、深度不断提升。与中国工业互联网研究院、工业和信息化部威海电子信息技术综合研究中心、威海市工业和信息化局、威海高新区管理委员会、山东蓝海工业互联网有限公司多方共建“威海蓝海工业互联网产业学院”，获批“新一代信息技术（工业互联网）人才实训试点”；与威海市公安局共建“威海辅警学院”，组建辅警订单班；与宝威教育集团共建“融园人才培养示范基地”；与升安公司等企业签订校企合作协议，与新北洋、天力电源等 5 家企业签订订单培养协议，2021 级、2022 级订单培养比例达 33%。与威海建设集团获评山东省第四批校企一体化合作办学示范院校和企业。

牢记服务发展使命。按照“合、新、高”的发展要求，将国际学院与电商学院进行整合，凝聚校企教师团队主动服务威海电商产业发展，有效实施“大学生巾帼电商助力行动”等活动。组织百名教师进百企活动进行技术服务对接，签订技术服务合同 66 项，技术服务到款额 633.4 万元。成功申报 4 个山东省高等学校新技术研发中心，组织完成智能高效复合焊接实验室等 4 个实验室的论证工作；与产业技术研究院密切对接，按时完成各项目标任务，获得 20 万元资金支持。善用“市场化”思维挖潜力、找出路，运用市场机制提升培训体量质量。参与“在

线学习服务师”“电子商务师”2项国家职业技能标准开发、“民宿管家”等3项国标申报工作。培训项目数量228项，培训人次10.36万人，到账额5050.58万元，较前一年度上涨22%。稳健运行市村干部“赋能计划”。开展赋能实践站建设，建设培育100个左右赋能实践站。获评山东省乡村振兴示范校。

擦亮国际合作名片。开展“人类的生态圈穹顶建设”线上讲座等线上国际活动，与国外学校举行线上洽谈会，扩大国际朋友圈。督导做好3个中外合作办学项目的维护和质量保障。引进芬兰坦佩雷应用科学大学《芬兰建筑与室内设计》初级证书国际课程。成功获批教育部语合中心3个“中文+职业技能”“汉语桥”项目和2个“中文+职业技能”资源开发项目，项目经费达140多万元。组织5名教师承接“多米尼克青年职业技能培训班”建筑工程技术和电气技术两项援外培训授课任务。

办学影响力持续提升。2022年，学校教育教学改革经验获媒体报道195篇次，其中省级以上84篇。山东电视台新闻联播两次详细报道，介绍学校职教改革经验。《职教中国》专题报道学校1+X证书制度经验。共青团中央、山东教育报、中国高职高专网、山东教育新闻网、齐鲁晚报专篇报道我校12项典型案例。学校主要负责人在《教育家》杂志线上圆桌论坛、世界职业教育产教融合博览会、教育部职业教育改革创新实验校、山东省职业教育和产业人才研究院成立等活动上进行经验交流，得到业内好评。学校获得首批山东教育融媒体中心建设试点单位、山东教育政务新媒体综合力二十强单位荣誉称号。

学校党委将以党的二十大精神为指引，充分发挥学校办学特色和优势，继续对标先进院校，推进内涵建设，实现转型发展，为推动“精致城市·幸福威海”建设新跨越、打造职业教育创新发展高地、推动职业教育高质量发展做出新的更大贡献。

1. 学生发展质量

以习近平新时代中国特色社会主义思想为指导，围绕立德树人根本任务，立足职业教育类型特色，深化产教融合、校企合作，坚持工学结合、知行合一，健全三全育人工作体制机制，印发《威海职业学院“三全育人”综合改革建设方案》，构建全员、全过程、全方位育人新格局。全面推进“大思政课”建设工作，发挥思政课程和课程思政同向同行作用，深入开展理想信念教育和社会主义核心价值观教育，把思想政治工作贯穿教育教学全过程，着力培养德智体美劳全面发展的社会主义建设者和接班人。遵循学生发展特点，按照学生的思维开展学生工作，每月一次大阅兵，每周都有全院性文体活动，让青春的激情得到充分释放。坚持“自己的事自己干，师生的事大家干”，工会妇联带头，团委学生会统一组织，3000多亩校园的日常维修、绿化保养、卫生清理、安全保障等全部自己干，每年节约支出1000万元以上。坚持“学校的一切资源都是教学资源”，组建“卓越工匠班”，学生直接练技能，校内酒店、超市、快递中心等全部由师生自主经营，年创收纯利接近1000万元。

1.1 党建引领

深入贯彻落实新时代党的建设总要求，切实发挥校党委领导核心作用，坚持把加强党的领导作为办好中国特色社会主义大学的根本要求，以改革创新精神，引领全体师生员工树牢“四个意识”，坚定“四个自信”，坚决做到“两个维护”。坚持以政治建设统领党建带群建，实施“青马工程”，为党培养信仰坚定、能力突出、素质优良、作风过硬的青年政治骨干。

1.1.1 实施党建创优争先工程

坚持党建引领、特色融合，积极打造“一总支（支部）一特色”的党建品牌引领发展机制。持续推动党支部标准化规范化建设，深化“支部争星、党员争先”活动，组织完成了17个基层党组织换届工作，选

举了新一届各基层党的委员会，班子面貌焕然一新。培育“双带头人”，按照优中选优的原则，全校 12 个教师党支部全部配备“双带头人”党支部书记，党员学术骨干、专业带头人担任教师党支部书记的比例达到 100%。建立组织生活巡听制度，每月派党总支书记、组织员全过程参与党支部的组织生活，实现支部巡听全覆盖。

1.1.2 实施党建强基固本工程

持续推进党支部标准化规范化建设。组织开展基层党支部标准化规范化建设“回头看”自查自纠，组织 38 个党支部进行全面总结评估。积极探索推行党员分类管理。将全体党员划分为 4 个类别、5 个群体，实施党员精准管理，真正做到任务细化到人，明确党员责任。健全完善“建、评、管、用”四位一体的党支部评星定级管理机制，在 38 个党支部全部三星级以上的基础上，实施“创新提质”工程，党建品牌化效应进一步凸显，新增一个“全国党建工作样板支部”，圆满完成 2 个山东党建“标杆院系”和“样板支部”培育验收，2 个基层党组织分别入选全国和省级党建“双创”单位，入围山东省主题党日活动优秀案例 1 个，“四建两评两结合”工作法，获评市委组织部优秀支部工作法，是教育领域唯一获此殊荣的高校。

案例 1 党建引领下的“四建两评两结合”工作法

威海职业学院交通学院教师党支部以党建为引领，开创了“四建两评两结合”工作法。使党建工作与业务工作深度融合，相互促进。

四建设筑根基。通过党支部制度建设、教师队伍建设、师德师风建设、文化氛围建设，进一步健全党建制度体系，规范工作流程，构建了多层次、多渠道的党员教育体系，不断提升“双师型”教师队伍整体素养，筑牢基层党支部战斗堡垒根基。

两评比促创新。开展优秀共产党员评比和师德标兵评比，创新党员评价激励机制，激发党员争先创优意识。教师职业责任感明显得到强化，践行党员“亮身份、立标尺、树形象”，充分发挥党员先锋模范作用。

双结合创品牌。将党建工作与专业建设相结合、与智慧化网络平台建设相结合。将党员先锋培养成业务骨干，将业务骨干吸纳进党员队伍，双向赋能，提高专业建设质量。发挥“互联网+党建”的推动作用，加强党群联系，完善监督机制。

2022年初，交通学院党支部顺利通过山东省党建工作样板支部验收，获评“威海市五星级党支部”称号。2022年4月，获评第三批“全国党建工作样板支部”建设单位。

1.1.3 打造海天思政广场工程

在学校海天广场打造以党史学习教育为主题的思政广场，设计宣传栏96版，展台72块。组织学校层面开展党史学习教育现场观摩课2次，院系党组织现场教学10余次。市党史学习教育第十四巡回指导组、兄弟院校思政课教师、学校领导、各党总支、直属党支部书记、思政课教师、辅导员、入党积极分子和师生代表等800余人次参加现场学习活动，使海天思政广场成为党史学习教育的新课堂、支部组织生活的新平台、党员学习教育的新载体。

1.1.4 践行党建带团建育人工程

坚定“高举团旗跟党走”政治信念，聚焦保持和增强政治性、先进性、群众性，把共青团打造成与中国式现代化相适应的，更加坚强有力、充满活力的基层青年组织。实施改革强团工程，高效规范届次性召开团代会、学代会，深化学生社团、学生会改革，切实提升共青团“三力一度”。实施提质培优工程，严格落实全团“1+100”团干部直接联系青年制度，开展“书记下午茶”“我为同学送温暖”“我为青年办实事”三大品牌活动，切实将工作做到学生心坎里。实施活力团支部提升工程，着力推动党、团、队育人链条相衔接、相贯通，引领更多青年信赖追随党，走好入队、入团、入党的政治进步“人生三部曲”，向党源源不断输送新鲜血液。

1.2 立德树人

把思想政治工作作为学校工作的生命线，深入推进习近平新时代中国特色社会主义思想进教材进课堂进头脑。实施思想政治工作质量提升工程，扎实推进“三全育人”综合改革，确保将立德树人根本任务落到实处。充分发挥红色文化的政治导向属性、思想教育功能和精神激励作用，将红色文化有机融入党的建设、文化建设、思政研究等工作，用红色文化焕发出来的精神力量，激励师生砥砺前行。持续实施文化育人百花工程，提升体育、美育、心理健康教育、法治教育育人效果与水平。

1.2.1 推动思政教学改革，扩大思政教育影响力

全方位整合教学资源，采取多种形式和方法，切实提高思政育人水平和效果。突出生动实践的示范引领作用，大力推进案例式教学专题的开发。引导学生理论联系实际，进一步学懂弄通做实习近平新时代中国特色社会主义思想。发挥现场教学基地的“第二课堂”独特作用，校内建设红色记忆馆、非遗文化馆、海天思政广场等现场教学基地，校外利用中日甲午战争博物馆、郭永怀事迹陈列馆等十几个胶东红色基地，充分挖掘利用红色文化中蕴含的丰富思想政治教育资源，深入推动红色教育资源进教材、进学校、进课堂，落实落细习近平总书记“推进红色基因传承”的重要要求。开设《中国共产党历史》课程，以中国共产党在不同阶段和历史时期形成的精神为主线，建设线上课程《中国共产党精神谱系》，从精神谱系的视角讲述党的百年历史。该线上课程2021年秋季开始在智慧树平台运行，累计参与学校29所，选课人数1.94万人，互动39.76万次。该课程被评为智慧树网“高职高专精品课程(公选课)”，作为首批国家级优质课程上线国家高等教育智慧教育平台，被评为山东省职业教育在线精品课程。思政课教师获得首届全省学校思政课教学设计大赛一等奖一项、二等奖一项；山东省高校思政课教师教学比赛二等奖一项；山东省职业院校教学能力

比赛三等奖一项。

1.2.2 整合各方优质资源，探索育人新模式

守好阵地，打造红色文化铸魂育人品牌。落实习近平总书记关于“用好红色资源，传承好红色基因，把红色江山世世代代传下去”的重要指示精神，把弘扬胶东红色文化与人才培养工作有机结合起来，以红色胶东文化培育时代新人。获批山东省首批红色文化传承示范校。

创新形式，将伟大抗疫精神转化为育人新动力。疫情期间，留守校园的老师和志愿者们，以“思政课教师”的身份走进屏幕，讲述他们亲身经历的、发生在校园里鲜活的抗疫故事，为全校师生带来了一堂堂催人泪下的战疫思政大课，激发了万余名师生携手并肩、同心抗疫的向心力和凝聚力。

依托平台，以四大志愿服务品牌活动践行“劳动育人”。依托“第二课堂成绩单”“志愿威海”等线上平台，打造学雷锋志愿服务月、大学生暑期三下乡、暑期“云支教”、大学生寒假“返家乡”四大志愿服务品牌活动。利用平台记录学生劳动时长，学生在疫情防控、校内劳动等期间，主动服务，自觉参与劳动实践活动，劳动热情高涨，劳动效果明显。

1.2.3 提高学生综合素质，促进学生全面发展

坚持“教、练、赛”三位一体，开展体育健康教育。举办健康校园大赛 AI 体能赛等系列特色体育活动，指导学生在疫情背景下科学锻炼，提升学生综合身体素质。在健康校园大赛 AI 体能赛中，学校连续三次双周排名位列全省高等院校第一名，荣获大赛一等奖，获得“山东省十佳抗疫健康校园”称号；张翔老师获得“山东省十佳抗疫健康校园大使”荣誉称号。

坚持“以美育人、以文化人”，提高学生审美和人文素养。举办“我眼中的抗疫故事”主题征集活动、“青春向党百年路，奋进喜迎二十大”校园红歌接力活动、“我与团团合个影”校园摄影大赛、“建团 100 周

年，喜迎二十大”海报设计大赛，打造美育特色品牌。

坚持“综合施策、启智润心”，用心用情促进学生心理健康发展。开展“5.25 心理健康活动月”，开展团体心理辅导、校园心理剧等 20 余项心理健康教育品牌活动，营造高职学生心理健康教育的良好氛围。

坚持以习近平法治思想为引领，用党的创新理论铸魂育人。针对高职院校学生特点，制定了《威海职业学院八五普法规划》，以法治思维维护青年权益、促进青年全面发展。以宪法教育为核心，以课堂教学为主渠道，在《思想道德与法治》在线开放课程中设置维护宪法权威专题，实施“宪法卫士”2022 年行动计划，帮助学生树立社会主义法治理念。

案例 2 全省首批红色文化传承示范校，威职上榜！

2022 年 5 月，山东省教育厅认定了首批 120 所红色文化传承示范校，其中高校 20 所，中小学 100 所，威海职业学院名列其中。

学校充分发挥本地红色资源优势，大力实施红色文化传承弘扬工程，深入挖掘蕴含其中的思政教育元素，将红色文化有机融入党的建设、文化建设、思政研究等工作，与国防教育、社会培训、爱国主义教育联盟建设相结合，将红色文化教育贯穿“大思政课”建设全过程。联合海南职业技术学院、大庆职业学院等 3 所高职院校开展第十场“云思政 红课堂——联盟师生同上一堂课”活动；开展红色主题教育、红色校园巡游、红色主题志愿服务；打造红色工匠培养体系。将红色基因融入师生血脉，着力用红色文化涵育初心、铸魂育人，打造红色文化传承弘扬新高地，实现胶东红色文化覆盖威海、辐射外埠、影响全国，切实担负起红色文化传承创新的教育使命，为奋力开启新时代改革开放新征程提供精神力量。



图 1-1 天福山起义纪念馆现场教学



图 1-2 举办大学生红色经典朗诵活动



图 1-3 武警军士生到胶东党性教育基地
天福山起义教学点拉练



图 1-4 开展“云思政 红课堂——联盟师生
同上一堂课”云课堂活动

案例 3 思政小课堂融入抗疫大课堂

2022年3月9日，突如其来的疫情，让整个威海按下了“暂停键”，学校也进入“封校静止”状态。3000多亩的校园里，只有150多名教职工和200多名后勤服务人员留守，面对近15000名学生，接近50000份的一日三餐，如山的物资搬运、防疫消杀、核酸检测、垃圾清运、水电维修……他们变身为“物资搬运员”“防疫消杀员”“送餐员”“垃圾清运工”“水电维修工”等角色，义无反顾的担当了一切。3月17-19日，学校举行了全体师生“同上一堂抗疫思政课”活动，组织留守校园奋战在抗疫一线的老师 and 志愿者，以“思政课教师”的身份走进屏幕，讲述他们亲身经历的一个个用坚守践行使命、用平凡铸就不凡的抗疫故事，用真人真事、真情实感传递温暖、奏响强音，为全校师生带来了一堂堂催人泪下的战疫思政大课，激发了万余名师生携手并肩、同心抗疫的向心力和凝聚力。

有关疫情防控的做法、成效和师生同心抗疫精神风貌被人民网、

新华网、中国教育报、中国青年报、学习强国、山东电视台、大众网、齐鲁晚报、山东教育发布、山东教育报等主流媒体平台报道 20 余次。

1.3 在校体验

学校坚持一切以学生为中心，高度重视学生在校学习、生活等诸方面体验。常态化开展社团活动、志愿服务、精准资助等学生活动，学生测评满意度高。

1.3.1 社团活动与学生发展

立足学生发展需求,着力加强规范管理、创新发展模式、强化育人功能，全面开展学生社团改革，对原有 62 个社团进行全面清查整顿，取缔僵尸、不规范社团，最终注册学生社团 65 个。开展学生社团评优工作，评选明星社团 10 个、优秀社团 15 个、优秀社团指导教师 10 名、优秀社团干部 10 名。打造社团纳新晚会、社团风采展两大品牌活动，举办社团活动 195 项，营造“百花齐放、百家争鸣”的社团文化氛围。学生社团获国家级奖项 3 个，省级奖项 19 个，将学生社团打造成学生勤奋学习、苦练技能、全面发展的校园文化前沿阵地。

表 1-1 社团情况一览表

类型	数量	所占比例	活动数量	所占比例	参与人次	所占比例
学习科创类	19	29%	221	34.2%	2353	15.6%
文体艺术类	16	25%	258	27.8%	4713	31.2%
实践服务类	7	11%	65	10.9%	2728	18.0%
体育竞技类	12	18%	33	13.1%	2905	19.2%
非遗类	11	17%	117	14%	2415	16.0%
合计	65		694		15114	

表 1-2 社团文化艺术活动获奖情况一览表

序号	奖项名称	获奖级别	获奖数量
1	全国职业院校技能大赛（高职组）建筑装饰技术应用赛项一等奖	国家级	1
2	全国职业院校技能大赛中职组电气安装与维修比赛团体三等奖	国家级	1
3	全国大学生乡村振兴知识科普大赛三等奖	国家级	1
4	第十三届“挑战杯”山东省大学生创业计划竞赛银奖	省级	3
5	第八届山东大学生创新创业大赛互联网+铜奖	省级	4
6	山东省“技能兴鲁”职业技能大赛—山东省电子竞技大赛决赛一等奖	省级	2
7	山东省王者荣耀“城市联赛”亚军	省级	1
8	王者荣耀高校区域赛获得山东省亚军	省级	1
9	电竞社团学生代表荣获 2021 山东省电子竞技年度优秀学生	省级	1
10	山东省年度高校电子竞技社团	省级	1
11	首届全省高校大学生讲思政课公开课展示活动（非专业组）一等奖	省级	1
12	山东省高校心理健康教育月一等奖	省级	1
13	山东省高校心理健康教育月二等奖	省级	1
14	山东省高校心理健康教育月三等奖	省级	3
15	第一届威海地区高校辩论赛亚军	市级	1
16	威海市青年好声音网络作品大赛优秀奖	市级	1
17	威海市第十二届全民健身运动会健身操项目比赛最佳编排奖	市级	1
18	威海市第十二届全民健身运动会啦啦操花球 第 1 名	市级	1
19	威海市第十二届全民健身运动会健身操舞一等奖	市级	1
20	第五届爱我国防演讲比赛三等奖	市级	1

1.3.2 志愿服务与学生发展

坚持实践育人，深入推动校地融合，搭建实践育人、劳动育人平台，为学生提供丰富多彩的志愿服务，促进学生全面发展、健康成长。学校通过“第二课堂成绩单”“志愿威海”等线上平台，实时记录学生志

愿服务情况。开展“万名学生亲威海”活动，万名学生走进威高集团等知名企业，学习和弘扬优秀企业家精神；走进威海市规划展览馆等各大展馆，全面了解威海的城市发展前景。组织寒暑期社会实践活动，覆盖省内 17 个地市、省外 6 个地市，近百个乡村，参与学生人数 12000 余人，服务群众近十万名。依托学雷锋月、世界献血者日组织 3 场献血车进校园活动，1 场造血干细胞讲座活动。开展“大学生社区实践计划”“红色物业”等主题志愿服务活动 374 项。通过“第二课堂成绩单”累计开展活动 2450 个，参与人次 48.4 万人。

表 1-3 社会实践成果一览表

序号	奖项名称	获奖级别	获奖数量
1	2022 年山东省青年志愿服务集体	省级	1
2	2022 年大学生暑期三下乡社会实践优秀指导教师	省级	4
3	2022 年大学生暑期三下乡社会实践优秀学生	省级	9
4	2022 年威海市五四红旗团委	市级	1
5	2022 年威海市无偿献血高校	市级	1
6	第二届韩国（山东）进口商品博览会优秀志愿者	市级	34

1.3.3 精准资助

学校以激励贫困学生自强成长为目标，以奖助学金为主要资助手段，以困难补助为辅助措施，以资助育人为教育形式，构建了较为完善的资助体系。

全面落实“精准资助”。积极贯彻落实资助相关各项政策，对所有在校家庭经济困难学生实现了全方位、全覆盖、多层次资助，将脱贫享受政策家庭学生、边缘易致贫家庭学生、低保家庭学生、孤儿等特殊困难学生作为重点资助对象。办理助学贷款 738.51 万元，发放奖、助学金 1248.983 万元，减免学费 170.44 万元。新生入学期间，学校全面宣传资助政策并开通“绿色通道”，为家庭经济困难学生办理减免缓交学费、住宿费等业务，保证每名同学顺利入学。完善勤工助学制度，拓宽勤工助学渠道，为经济困难的学生提供多种勤工助学岗位，

累计发放勤工助学补助 131.26 万元，为家庭经济困难学生顺利完成学业提供有力保障。

大力推进“资助育人”。在做好经济保障性资助的基础上,注重经济困难学生能力和素质的提高,为学生成长成才赋能。学校开展诚信教育、感恩教育、励志教育、征文比赛、优秀工作案例短视频征集、推荐励志之星、学生宣传员等丰富多彩的线上线下教育活动,广泛宣传国家助学贷款及其他资助政策,营造出浓郁的资助育人氛围,提高了家庭经济困难学生的综合素质,切实将“资助助力成长、成才”落到实处。

表 1-4 国家、省级学生奖助学金发放情况一览表

序号	奖助学金名称	奖助标准（元）	奖助人次
1	国家奖学金	8000	20
2	国家励志奖学金	5000	612
3	国家助学金（秋季）	2200/3300/4400	2397
4	国家助学金（春季）	2200/3300/4400	2396
5	省政府奖学金	6000	27
6	省政府励志奖学金	5000	67
7	十佳大学生艺术团成员奖学金	800	10
8	优秀大学生艺术团成员奖学金	2000	22
9	优秀仪仗队队员奖学金	1000	56
10	优秀军政训练教官奖学金	1000	163
11	优质特长新生奖学金	5000	31
12	体育先锋奖学金	700	98
13	体育训练补助	1000	11
14	建档立卡学生国家助学金（春季）	1650	17
15	助学贷款	助学贷款	964
16	建档立卡学生免学费	各专业学费	302
17	孤儿学生免学费	各专业学费	20
18	校内勤工助学	300/200/100	1797

19	中秋节慰问贫困生	40	3745
20	梧桐圆梦助学金	2000	100
21	河南籍受灾学生临时困难补助	1000	23

案例 4 一诺千金重 大爱践初心

李林雨，男，国防教育学院 2019 级计算机应用技术 1 班学生。2021 年 12 月入伍。2022 年 4 月被分配到武警湖北省总队随州支队某部应急班服役。8 月，武警湖北省总队追授李林雨烈士平时一等功。9 月，李林雨被中央政法委评为见义勇为勇士。

2022 年 7 月 12 日 16 时 50 分许，在湖北省随州市，一名群众掉进某水库遇险。危急关头，正在附近巡逻的下士李林雨与战友涂鑫闻讯赶到，合力将落水群众救到了岸上。落水群众获救，李林雨却因体力透支，不幸沉入水中，壮烈牺牲。他将年轻的生命永远定格在 22 岁，定格在他立志从军、报效祖国的庄严承诺中。

“纵有疾风起，人生不言弃。”这是李林雨日记本扉页上的诗句，也是他在学校学习、生活中一直践行的承诺。他始终牢记使命、冲锋在前，把报效国家的满腔热忱化作苦练过硬本领的强大动力，冲在前、干在先，关心集体，诚实守信，信用评价名列前茅。2022 年 10 月份，是烈士李林雨助学贷款到期时间，而这笔未偿还的助学贷款是他在最后一次与家人通话中提到的心事。为了兑现烈士的承诺，李林雨的家人与山东省新泰市教体局工作人员共同完成了他生前的心愿。一诺千金，彰显了李林雨的大爱和善意。李林雨用生命践行使命，是当之无愧的忠诚卫士、新时代的好青年。



图 1-5 李林雨（中）应征入伍前与同学合影



图 1-6 央视《朝闻天下》报道：诚信偿还助学贷款 兑现烈士生前承诺

案例 5 劳动教育为学子成才按下“快进键”

学校坚持“以劳树德，以劳增智，以劳强体，以劳育美”融合发展理念，以“培养学生劳动价值观、涵养学生劳动情怀”为核心目标，在课程体系、平台搭建、实施路径等方面进行综合实践和创新，将劳动教育有机融入育人全要素、全链条、全环节、全过程。调动校内外资源，设立校园景观植物养护区、公共卫生包干区、产教融合生产性实训基地、志愿服务实践基地等校内外劳动实践平台，实施“生活技能培育行动、卓越工匠提升行动、社会实践体验行动、劳动文化建设行动、创新创业拓展行动”五大品牌行动，将生产劳动以行为习惯、责任担当等形式融入日常生活、融入社会服务、融入教育教学。学生在锻炼、体验、实践中深化对劳动精神的认知，满足不同专业学生多样化劳动实践需求，助力学生德智体美劳全面发展。2021年11月23日，《中国教育报》以《将劳动根植心中——威海职业学院探索新时代劳动教育纪实》为题，对学校劳动教育进行报道。

1.4 就业质量

加强校企地交流合作，共建新型产业学院，构建“资源共用、成果共享、责任共担、人才共育”的一体化协同育人新范式，全面强

化“实习就业联动”全方位立体化就业指导服务机制，学生职业能力、本地就业比例显著提升。

1.4.1 毕业生毕业去向落实情况

学校 2022 届高职大专毕业生 6542 人，截止 2022 年 12 月 15 日，共有 6266 人落实毕业去向，毕业去向落实率 95.78%。其中协议就业 1906 人，劳动合同就业 1909 人，升学 1335 人（其中，专升本 1322 人，出国出境深造 13 人），参军 421 人，自主创业 407 人，其他录用形式就业 279 人，自由职业 8 人，国家基层项目就业 1 人，未就业 276 人。

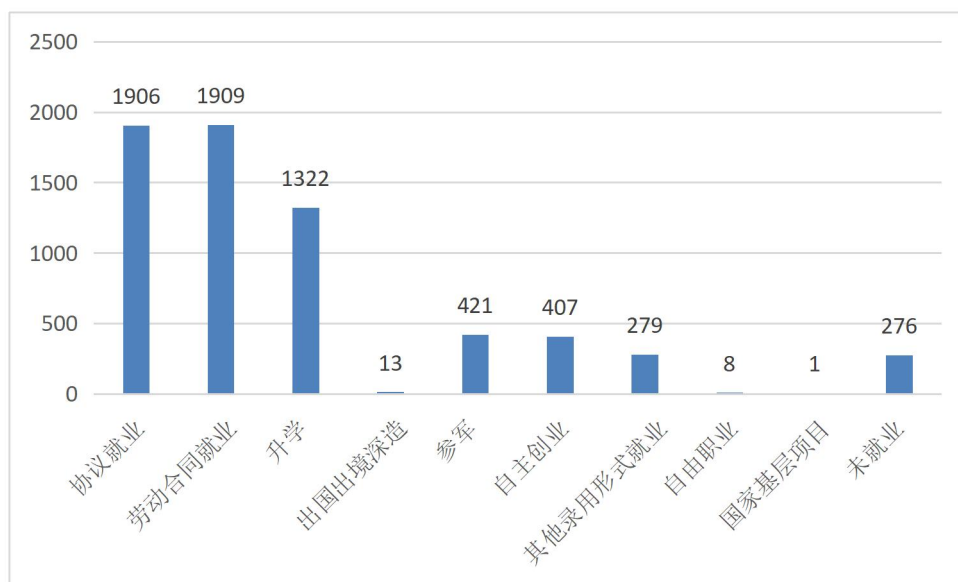


图 1-7 截止 12 月 15 日 2022 届毕业生毕业去向落实情况

国防学院、经贸学院、酒店学院、电商学院、建筑学院、机电学院、智慧学院、艺术学院毕业去向落实率达到 95%以上；国防学院、经贸学院、建筑学院、智慧学院专业对口率达到 90%以上；酒店学院、艺术学院、经贸学院毕业生创业率达到 10%以上。

表 1-5 二级学院毕业生毕业去向落实情况统计表

二级学院	毕业生数 (人)	毕业去向落 实数 (人)	毕业去向落 实率	专业对口就 业数 (人)	专业对口率	毕业生 创业数	毕业生 创业率
智慧学院	776	741	95.49%	717	92.40%	64	8.25%

机电学院	619	594	95.96%	556	89.82%	9	1.45%
艺术学院	553	527	95.30%	473	85.53%	66	11.93%
经贸学院	831	815	98.07%	789	94.95%	87	10.47%
建筑学院	735	709	96.46%	695	94.56%	39	5.31%
康养学院	653	602	92.19%	587	89.89%	14	2.14%
交通学院	657	622	94.67%	529	80.52%	24	3.65%
教育学院	221	209	94.57%	133	60.18%	4	1.81%
海大学院	229	217	94.76%	154	67.25%	8	3.49%
酒店学院	502	486	96.81%	431	85.86%	63	12.55%
电商学院	540	520	96.30%	412	76.30%	28	5.19%
国防学院	226	224	99.12%	217	96.02%	1	0.44%
合计	6542	6266	95.78%	5693	87.02%	407	6.22%

1.4.2 毕业生就业去向

学校2022届毕业生就业去向按照就业地区分布划分有5484人留在本省就业（不含出国出境深造、参军），占毕业生人数的83.83%；西部地区就业31人、东北地区就业29人，其他省市就业288人。

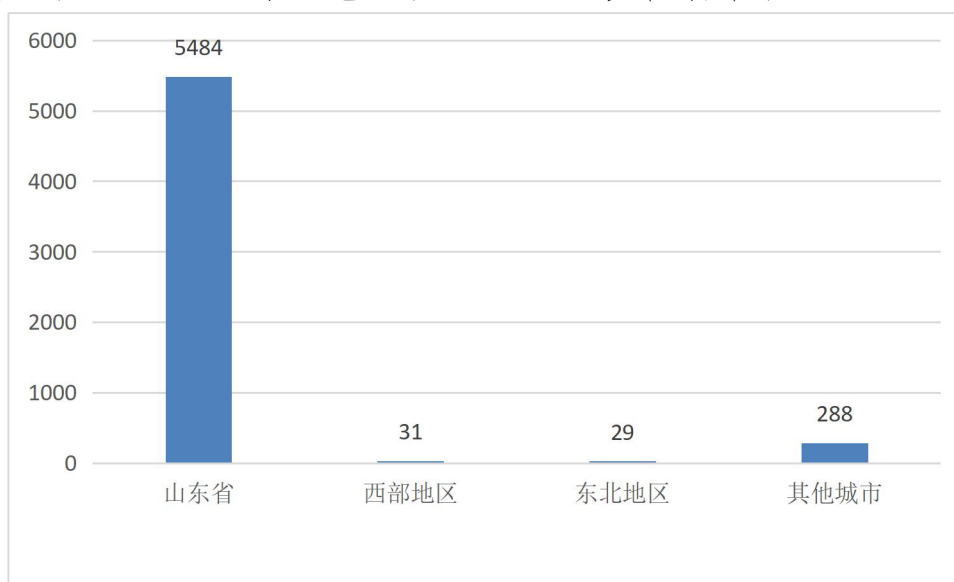


图 1-8 毕业生就业去向

1.4.3 毕业生就业类型

本年度落实就业去向毕业生4510人（不含参军、升学、出国出境深造），其中面向第一产业就业人数25人，占比0.55%；面向第二产业就业人数1146人，占比25.41%；面向第三产业就业人数3339

人，占比 74.04%。

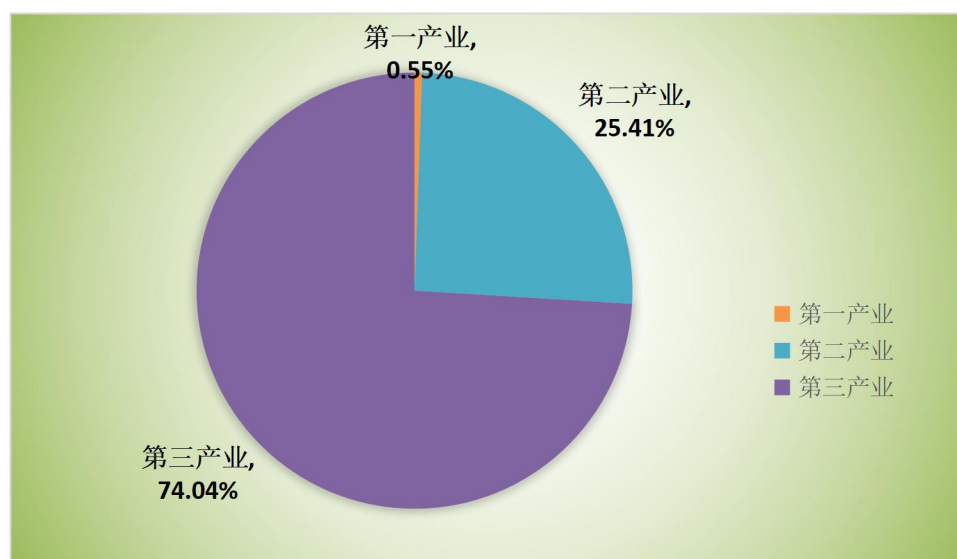


图 1-9 毕业生就业类型

1.4.4 毕业三年职位晋升比例

跟踪调查显示，2019 届毕业生毕业三年后职业成长较快，学校 2019 届毕业生毕业三年职位晋升比例达到 89.02%，与 2018 届(86.72%) 同期相比提高了 2.3%。

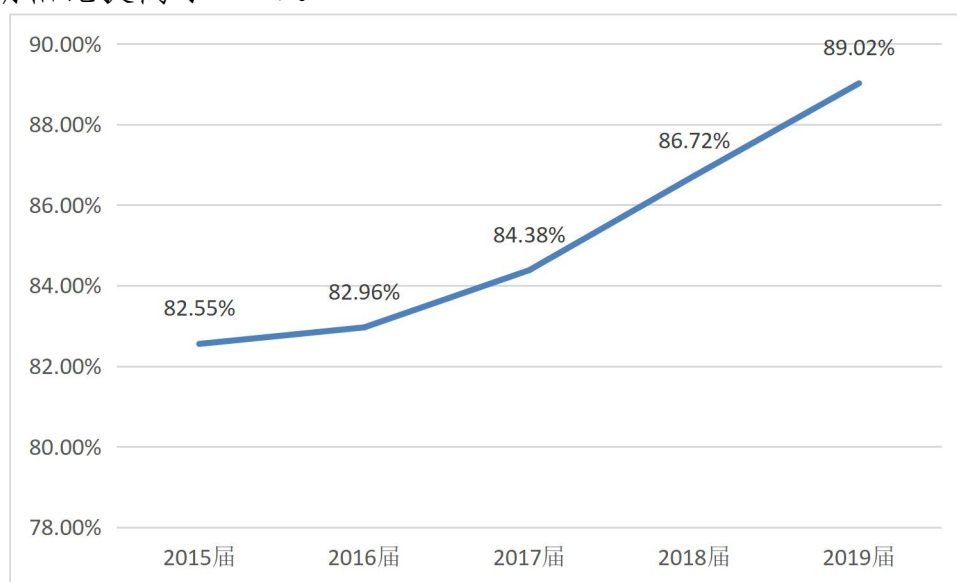


图 1-10 毕业生毕业三年职位晋升比例

1.5 创新创业

学校遵循职业教育规律和技术技能人才成长规律，积极探索专创融合、科创融合、赛创融合、产创融合，持续深化创新创业教育改革。

从“教育”“服务”“文化”“融合”四个维度多措并举、扎实推进，构建了具有威海特色的“四位一体”创新创业人才培养生态体系，有效提高了创新创业教育质量，培育了一批优秀的创新创业人才和成果。

1.5.1 完善双创“教育”体系，提升创新创业人才培养质量

学校以培养学生创新创业思维、意识、精神和能力为目标，将创新创业教育贯穿学生学涯始终，构建了以创新创业课程为基础，以专创融合为核心，以创业实践为突破，以返乡创业为特色的创新创业人才培养生态体系。完善了从职业生涯规划到创新创业思维启迪，从创新创业知识传授到创新创业实践指导，从创新创业帮扶到创业孵化的创新创业人才一体化培养体系。

1.5.2 优化双创“服务”体系，推动学生创新创业高质量发展

打造 7390 平米的唯智众创空间，整合山东恒达知识产权股份有限公司、青岛国投得厚私募基金管理有限公司等 13 家众创空间服务机构，常年为创业团队和初创企业提供财税、法律、知识产权、投融资等服务。出台《威海职业学院大学生创新创业基金管理办法》，设立大学生创新创业基金 40 万元，用于支持大学生创新创业。先后与哈尔滨工业大学（威海）、山东大学（威海）、环翠区科技企业孵化器建立创新创业协同发展合作，建立校外创新创业实践基地 17 处，多措并举助力学生创新创业发展。

1.5.3 健全双创“文化”体系，激发创新创业工作发展活力

先后成立了大学生创新创业社团、青年教师创客协会和创业校友发展联盟，从教师、学生和校友三个层面推进创新创业文化发展。定期邀请企业家、校友进校开展创新创业讲座、沙龙、培训等活动，厚植文化土壤，激发创新创业发展活力。形成了“周周有活动、月月有比赛”的创新创业文化浓厚氛围，构建了良好的学生成长第二课堂。全年累计开展大学生创业培训 10398 人次，人均培训课时达 80 余课时；邀请企业家、专家学者举办创新创业讲座 87 场，参加总人数达

4100 余人。

1.5.4 打造课赛“融合”体系，助力创新创业工作特色发展

坚持“课创融合”“科创融合”“赛创融合”，形成了以创新创业课程为基础，以创新引领创业为核心，以创新创业大赛为突破的创新创业工作发展格局。目前已形成了以“互联网+”“挑战杯”“省科创”为龙头的创新创业赛事联动体系，通过大赛历练学生创新创业意志品质，提升学生创新创业能力。全年有效带动学生申请知识产权 29 项，取得“互联网+”“挑战杯”等创新创业核心大赛国家级成果 2 项，省级成果 32 项，指导学生注册小微企业 22 家，成立学生创业团队 53 个。

案例 6 “创”品牌助农兴商 勇创业青年担当

张凯凯，威海职业学院 2018 届电子商务专业毕业生，在专业教师王雪宜的指导下，多次参与电商创业实践项目，毕业后组建创业团队入驻学校唯智众创空间。经过学校的创业培养和孵化，针对我国农产品品牌匮乏、产品附加值较低的痛点，于 2021 年 5 月自主开创“花田熊”品牌，成立青岛花田熊食品科技有限公司。公司大力开发健康休闲零食、打造农产品品牌，产品线上销售火爆，品牌竞争力、影响力、带动力强劲，树立起推进乡村振兴、加快农业农村现代化发展的“新标杆”。

截至 2022 年 6 月，公司累计营收 8472.07 万元，品牌高居平台好评榜第一、销量第一，全网粉丝达 42.5 万人，间接带动就业 2 万余人，谱写了高素质技术技能人才“以专业服务区域发展、以创业带动就业、以先富带动共富”的生动实践。项目获得“建行杯”第八届山东省“互联网+”大学生创新创业大赛金奖和最具商业价值奖。

1.6 技能大赛

充分发挥技能大赛对职业教育高质量发展的示范引领作用，实施“威海职业学院技能大赛三年建设计划（2021—2023）”，构建“赛、

教、学、训”一体的高技能人才培养机制。发挥技能大赛内容对接行业标准和先进技术的优势，构建“点面结合、多层展开、全部覆盖”的技能大赛常态化管理机制，将技能大赛工作纳入实践教学体系，将备赛工作融入常规教学管理，将竞赛成果转化成教学资源，营造了浓厚的技能大赛氛围，有效推动了专业教学改革，提升了教师的专业能力和学生的技能水平，形成了良好的“赛教融合、赛训融合”的大赛育人机制体制。学校全年组织校级技能竞赛 36 场，承办市级技能竞赛 16 场，承办省级技能竞赛 2 场，承办全国性技能竞赛 1 场，参加各级各类技能大赛达 1358 人次，获得技能大赛国家级奖项 5 项、省级奖项 60 项、市级奖项 56 项。获奖选手多人荣获山东省及威海市技术能手称号，学生就业质量得到全面提升。

表 1-6 2021—2022 学年职业院校技能大赛成果统计表

序号	年度	专业类别	赛项名称	获奖级别	获奖等级
1	2022 年	土木建筑	建筑装饰技术应用	国家级	一等奖
2	2022 年	旅游	烹饪	国家级	二等奖
3	2022 年	资源环境与安全	工程测量	国家级	三等奖
4	2022 年	装备制造	复杂部件数控多轴联动加工技术	国家级	三等奖
5	2021 年	装备制造	复杂部件数控多轴联动加工技术	省级	一等奖
6	2021 年	土木建筑	建筑装饰技术应用	省级	一等奖
7	2021 年	资源环境与安全	工程测量	省级	一等奖
8	2021 年	财经商贸	电子商务技能	省级	一等奖
9	2021 年	电子与信息	物联网技术应用	省级	二等奖
10	2021 年	电子与信息	网络系统管理	省级	二等奖
11	2021 年	电子与信息	电子产品设计及制作	省级	二等奖
12	2021 年	电子与信息	嵌入式技术应用开发	省级	二等奖
13	2021 年	装备制造	现代电气控制系统安装与调试	省级	二等奖
14	2021 年	装备制造	工业机器人技术应用	省级	二等奖
15	2021 年	装备制造	数控机床装调与技术改造	省级	二等奖
16	2021 年	土木建筑	建筑工程识图	省级	二等奖
17	2021 年	旅游	餐厅服务	省级	二等奖

序号	年度	专业类别	赛项名称	获奖级别	获奖等级
18	2021 年	生物与化工	化学实验技术	省级	二等奖
19	2021 年	文化艺术	艺术专业技能（声乐表演）	省级	二等奖
20	2021 年	电子与信息	云计算	省级	三等奖
21	2021 年	电子与信息	大数据技术与应用	省级	三等奖
22	2021 年	电子与信息	移动应用开发	省级	三等奖
23	2021 年	电子与信息	软件测试	省级	三等奖
24	2021 年	电子与信息	信息安全管理与评估	省级	三等奖
25	2021 年	电子与信息	集成电路开发及应用	省级	三等奖
26	2021 年	装备制造	机器人系统集成	省级	三等奖
27	2021 年	装备制造	模具数字化设计与制造工艺	省级	三等奖
28	2021 年	装备制造	机器视觉系统应用	省级	三等奖
29	2021 年	轻工纺织	服装设计与工艺	省级	三等奖
30	2021 年	财经商贸	智能财税	省级	三等奖
31	2021 年	教育与体育	英语口语	省级	三等奖
32	2021 年	农林牧渔	园艺	省级	三等奖
33	2021 年	旅游	导游服务	省级	三等奖
34	2021 年	公共管理与服务	健康与社会照护	省级	三等奖
35	2021 年	财经商贸	创新创业	省级	三等奖

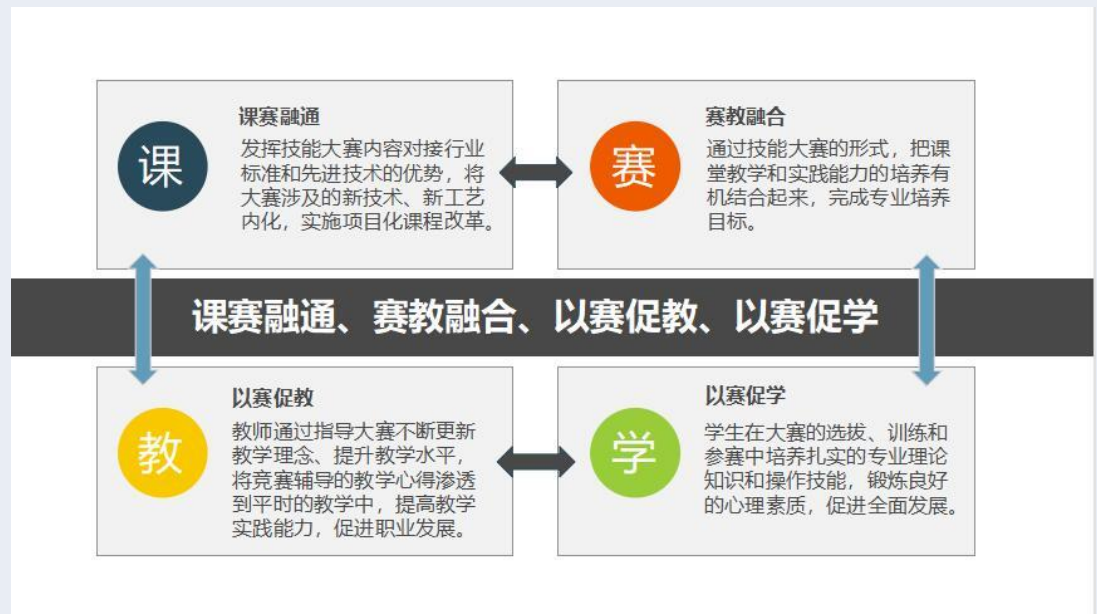
案例 7 赛教融合创佳绩 以赛促教共成长

威海职业学院以技能大赛为引领，持续开展“课赛融通、赛教融合、以赛促教、以赛促学”的教学改革。在 2022 年全国职业院校技能大赛（高职组）“建筑装饰技术应用”赛项中勇夺一等奖。

课赛融通。发挥技能大赛内容对接行业标准和先进技术的优势，实施项目化课程改革。修订人才培养方案，重点解决课程设置与赛项的关联性问题，科学系统设置大赛相关课程模块，将大赛涉及的新技术、新工艺内化；对接大赛方案，将赛项任务、赛项内容、赛项标准、赛项资源转化为教学项目、课程内容、教学标准、教学资源，提升课程建设水平，使所有在校生受益。

赛教融合。以企业施工图设计师、深化设计师、施工员等工作岗位的核心任务为驱动，开展“识图基础-装饰材料工艺-施工图绘制-深化设计-清单编制-项目管理”系统化项目化实战培养。开展校内竞赛，“以赛代考”，形成“比、学、赶、帮、超”的大赛氛围，把课堂教学和实践能力的培养有机结合，完成人才培养目标。

以赛促教、以赛促学。教师通过指导大赛不断更新教学理念、提升教学水平，将竞赛经验渗透到日常教学中，提高教学实践能力，促进职业发展。学生在大赛的选拔、训练和参赛中培养扎实的专业理论知识和操作技能，锻炼良好的心理素质，促进全面发展。



案例 8 技能大赛圆梦 人生路上出彩

岳书豪,2014年7月毕业于威海职业学院机电维修与管理专业,是继孟庆津、张旭阳之后,第3位荣获“全国五一劳动奖章”的威职人。

岳书豪自入校第一天,就坚定了“打好基础、苦练技能”的目标并始终践行。在校三年内,岳书豪代表学校参加各类大赛,拿到了2个省级技能大赛二等奖,在第六届全国数控技术大赛获得第5名,并获“山东省技术能手”“威海市技术能手”荣誉称号。毕业后,岳书

豪入职中国工程物理研究院。工作期间，他依旧勤学不辍，掌握了各类先进技术技能，提出了 10 余项技术革新，多次代表单位参加技能竞赛，取得优异成绩。2020 年，荣获“四川省青年岗位能手”；2021 年，获得第七届全国职工职业技能大赛“数控机床装调维修工”赛项第三名；2022 年，荣获“全国五一劳动奖章”。对他而言，这些荣誉都只是开始，他将继续精益求精、守护匠心，用自己的经历生动诠释“技能成就精彩人生”，为祖国发展贡献力量。

2.教育教学质量

学校牢牢把握“服务发展、促进就业”办学方向，不断强化“手脑并用、知行合一”理念，大力开展强化实训导向的教学改革，用老师的真本事教给学生真本领，健全德技并修、工学结合的人才培养机制。强化标准引领，推进书证融通，实施工学一体实境化教学，完善“卓越工匠”培养模式，构建“人文素养+技术技能+职业态度”全要素育人的现代师徒传习体系，培养了一大批产业急需、技艺高超的创新型、复合型人才。

2.1 专业建设质量

2022年招生专业为56个，涵盖13个专业大类，形成了门类齐全、特色鲜明的专业供给。

优化专业布局，服务区域重点产业集群。对接威海市十四五规划，围绕七大千亿级产业集群，分析区域产业布局和发展趋势，瞄准高端产业和产业高端，优化智慧物联专业群、机械设计与制造专业群、文旅创业专业群等19个专业群的专业组成，使群内专业相互支撑更加充分、与产业链条的对接更为紧密。

预测人才需求，增加专业有效供给。根据威海市优先发展现代服务业和支持发展海洋服务业的产业规划，新增网络营销与直播电商、国际邮轮乘务管理专业；按照打造乡村振兴示范区、推进城市国际化和休闲运动产业的要求，增设党务工作、跨境电子商务、体育艺术表演专业。

聚焦专业提质，打造高水平专业集群。开展说专业人才培养方案活动，对智能焊接技术、酒店管理与数字化运营、现代通信技术等7个专业进行数字化改造与智能化升级。智慧建造、文旅创意、船舶与海洋工程等3个省级高水平专业群通过验收，智慧物联专业群获得省级高水平专业群建设立项。

成立卓越学院，探索中国特色学徒制。围绕教学运行与实施、学

生管理、学业评价等各个环节制定 4 项制度文件。召开卓越学院人才培养方案研讨会，做好两类工匠班级人才培养方案制定、教学计划制定、成绩置换等日常运行管理工作。落实培养 830 名正式学员的教学和工作任务，举办首届毕业典礼（611 名学生毕业）、第二届学员入院仪式（756 名）。

表 2-1 实施数字化改造与智能化升级的重点专业一览表

序号	二级学院	旧专业名称	新专业名称
1	机电学院	焊接技术与自动化	智能焊接技术
2	酒店学院	酒店管理	酒店管理与数字化运营
3	智慧学院	通信技术	现代通信技术
4	交通学院	汽车检测与维修技术	新能源汽车检测与维修技术
5	经贸学院	统计与会计核算	大数据与会计
6	智慧学院	应用电子技术	电子信息工程技术
7	经贸学院	冷链物流技术与管理	现代物流管理

案例 9 一座桥的诞生见证项目化教学改革效果

2022 年 11 月，智能焊接技术专业师生设计建造的跨河人行桥正式竣工。桥梁以钢木结构作为主体框架，整体长 16 米、宽 5 米、自重 20 吨、设计许可载荷 40 吨，总施工时间 60 天。设计实施涵盖了该专业识图制图、焊接工艺、涂装处理等 10 种核心技能，全面检验了师生的技能水平，验证了基于工作过程的模块化、项目式教学的真实效果。

桥梁建造涵盖“图纸设计、物料制备、型材切割、焊接装配、精细打磨、防锈喷涂、整体吊装、板材安装”8 大环节。学生在导师的指导下，将“安全生产、成本控制、工期管理、质量检测”贯穿施工全过程。学生经历工程设计与生产的完整流程，焊接技术技能、现场管理能力、沟通协作能力、精益求精的工匠精神、专注敬业的劳动态度

均大幅提升。

实施项目化教学，递进式真实项目群打造是基础，能力互补的结构化教学团队是保障。专业构建“基础性训练、整体性认知、生产性实训、综合性实战”四类项目，教师团队核心成员包括具有丰富现场工程经验的齐鲁首席技师、具有较强工程设计能力的焊接工程师及具有硕士学位的骨干教师。师生团队通过小项目实施完成技能积累，通过大项目历练实现技术提升。

案例 10 重构四大课堂 传统商贸实现新突破

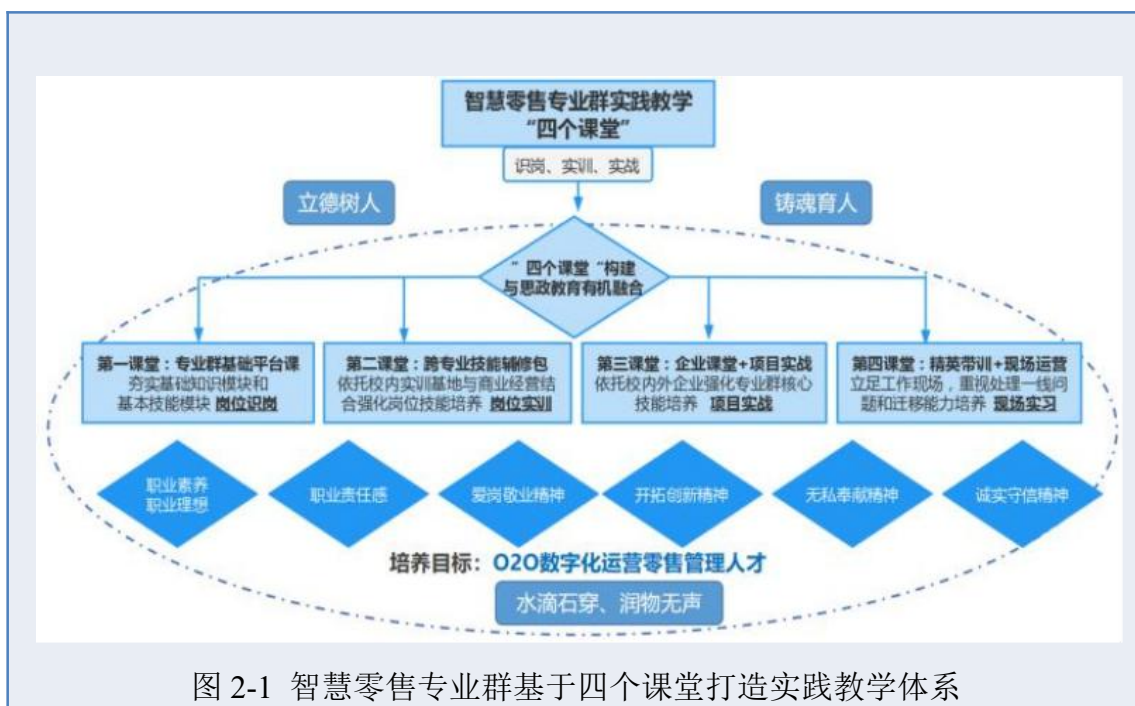
智慧零售专业群在学校打造“校中商”的商业生态背景下，构建数字经济视阈下人才培养实战化实践教学体系。生产性实训与专业群建设紧密结合，以识岗、实训、实战“三段进阶能力”为核心，设置专业群基础平台课程、跨专业技能辅修包、企业课堂+项目实战、精英带训+现场运营“四个课堂”，践行“真商实营、真岗实做”的实践教学过程，提升学生职业素养与跨岗协作的复合技能。

第一课堂，搭建专业群基础平台课程，通过在物流、零售两个校内生产性实训基地识岗，夯实学生基础知识，增强职业认知。

第二课堂，构建营销、物流、零售跨专业技能辅修包，依托实训基地岗位练兵，提升学生基础技能。

第三课堂，依托营销策划、新媒体短视频营销、零售客户服务、生鲜寄地项目等校内外企业课堂，开展专项实战项目，强化专业群核心技能培养。

第四课堂，立足校内外工作现场作业，通过企业导师指导卓越学员、卓越学员指导普通班学生的师徒帮带方式，培养学生解决实际问题的能力，强化学生综合能力与迁移能力培养。通过开展“四个课堂”多样化实践教学，智慧零售专业群学生职业素养与职业实践能力全面提升。



2.2 课程建设质量

2.2.1 课程开设情况

2021-2022 学年，学校开设 2280 门课程。其中，公共基础课程 81 门，占课程总数的 3.50%；专业（技能）课程 2199 门，占课程总数的 96.50%。专业（技能）课程中，专业基础课程 243 门，占比 11.05%；专业核心课程 1269 门，占比 57.71%；专业拓展课程 475 门，占比 21.60%；实践性教学环节 212 门，占比 9.64%。从必修课与选修课设置看，必修课程 1796 门，占课程总数的 78.77%；公共选修课程 29 门、专业选修课程 455 门，二者占开设课程总数的 21.23%，课程开设情况符合教育部相关文件要求。

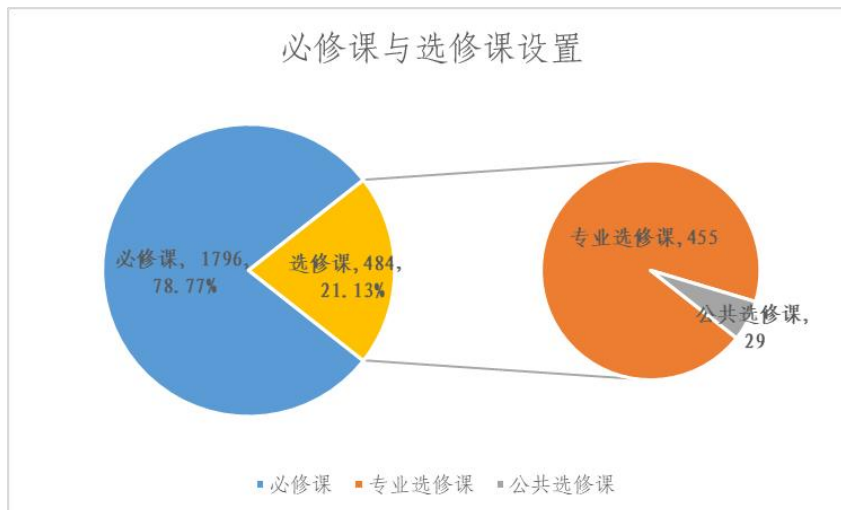
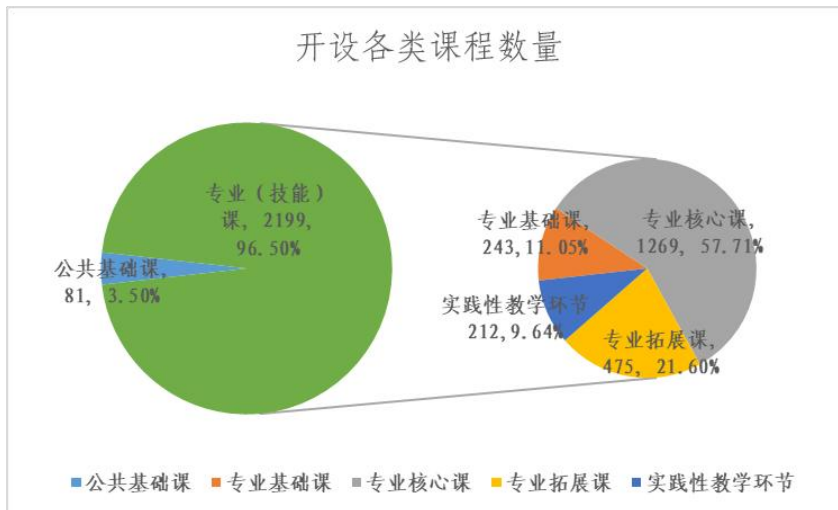


图 2-2 2021-2022 学年课程开设情况

2.2.2 构建岗课赛证融通的专业课程体系

基于生源多样化特征，强化普适性技能，夯实基础性理论，突出职业岗位针对性，校企联合构建“基层共享、中层互融、顶层互选”的模块化专业群课程体系。积极探索思政、美育、劳动教育和创新创业等要素与专业课程的融合建设新途径，构建基于专业大类的跨界融合、开放性课程体系，促进学生可持续发展。深入推进专业教学标准和职业技能等级标准的对接，将与专业人才培养目标相匹配的 X 证书标准融入相关课程教学内容。将世界技能大赛和全国职业院校技能大赛标准作为专业课程开发的重要参考，把技能标准和竞赛项目融入课程教学内容，实现岗课赛证融通。适应产业转型升级背景下新岗位的需

求，推进课程的数字化建设与改造，开展“人工智能+”课程建设，将信息技术、智能技术、虚拟仿真技术与教学过程有机融合，开发优质数字教学资源。

案例 11 真实项目贯通 优化专业群课程体系

威海职业学院智慧物联专业群积极响应新一代信息技术与传统产业深度融合的发展趋势及人才需求，紧密对接工业互联网产业链，依托工业互联网产业学院建设，校企协同精准描绘岗位群各岗位画像，明确岗位任务所需职业能力，构建岗位职业能力集。面向岗位群通用、核心、拓展能力培养，形成“基层共享、中层互融、顶层互选”专业群课程体系。

选取工业互联网企业典型真实项目作为专业群贯通项目，按照工业互联网各层主要岗位任务进行项目解构，构建“专业群贯通项目-专业贯穿项目-课程载体项目”三级项目体系。依托三级项目，重构课程教学内容，通过项目的迭代推进及协同实施，提升学生的实践技能及群内专业的协同性，实现课程体系的特色项目化。

围绕项目化课程体系构建，组建结构化教学团队，建设新形态教材，开发项目化课程资源，推进了专业群“三教”改革步伐。2021年以来，专业群获国家级成果 23 项，省级成果 62 项，其中学生在各类技能及双创大赛中获奖 31 项，有效促进了专业群整体育人水平的提升。

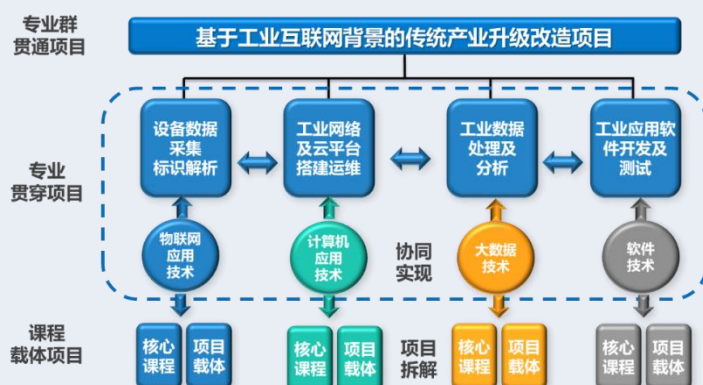


图 2-3 智慧物联专业群三级项目体系构建

2.2.3 以精品项目为引领，提升课程建设质量

以精品课程和在线开放课程建设为引领，以课程诊改为抓手，加强在线教学改革，落实“校级、省级、国家级”三级递进的在线开放课程资源体系。依托“智慧职教”“智慧树”“超星”等网络教学平台，建设校级精品在线课程 26 门，推广线上线下混合教学，构建泛在学习、师生互动教学新生态。《工业机器人操作与编程》等 11 门课程立项为山东省职业教育在线精品课程，《包装设计与制作》等 6 门课程拟推荐为 2022 年职业教育国家在线精品课程，获推省级和国家在线精品课程的数量在山东省高职院校中名列前茅，在线精品课省级以上立项实现零突破。

2.2.4 开展“五个一”工程，深化课程思政建设

落实《高等学校课程思政指导纲要》等文件要求，依托学校课程思政教学研究中心，制定《威海职业学院“课程思政”教育教学改革年度建设方案》，推进专业思政一体化设计。打造课程思政“五个一”工程，即培育一批课程思政示范项目、遴选一批课程思政示范专业、认定一批课程思政示范课程、组织一批课程思政专项教改研究、评选一批课程思政优秀教学案例，构建了全员、全过程、全方位育人新局面。按照“典型引领、示范带动”原则，立项《住宅空间设计》等省级课程思政培育项目 8 个；开展了第四批课程思政示范课程项目评选，认定《广告创意与策划》等 40 门校级课程思政课程，覆盖全院 32 个专业；完善了省级课程思政教学研究示范中心网站，发布课程思政信息 80 余项，浏览量超过万余次；立项省级教改课题《“整体设计、多元推进、进阶实施”模式的专业思政建设研究与实践》、校级教改课题《从课程思政到专业思政，物流管理专业“一核双维三协同”大思政体系构建与实践研究》等课程思政专项教改课题 8 项。

案例 12 双轨并行创新育人模式 双师共助培育时代鲁班

住宅空间设计课程紧密围绕课程思政建设核心要点，基于成果导向教育理念，以企业真实项目的工作过程为行动导向，以“非遗文化传承与创新”“鲁班文化与工匠精神”等思政要素融入为支撑，构建了与就业岗位密切相关的四个递进式工作（学习）项目，进行基于工作过程的“项目-典型工作任务”式教学内容重构。

以学生为中心，落实立德树人根本任务，探索室内设计工作室（专业教师）+思政工作室（思政教师）“双轨双师工作室”模式。从项目前期调研到项目达成，从课前探究、课中导学到课后拓展，从实地测量到最终被业主认可，学生学习成果逐步产品化。在项目实施整个过程中，将我国优秀传统文化中的思想价值和精神内涵融入课堂，注重工作过程、学习领域环环相扣，注重知行合一、思政融入层层递进，引导学生树立正确的艺术观和创作观，在高效达成教学目标的同时，关注学生“德、技、艺”的培养，致力培养德技双馨、具有“中国灵魂”的新时代艺术设计工匠。



图 2-4 双轨并行、双师共助课程思政育人模式示意图

2.3 教学方法改革

2.3.1 充分利用线上教学资源，保障疫情期间教学质量

2022年3月，在严峻的疫情防控形式下，学校及时成立教学疫

情防控工作组，建立“三级管理、上下联动、保质保量”的线上教学联动保障机制。发布《线上教学工作方案》《线上教学督导安排》等文件，做好教学调整安排。教务处、各教学院部和广大教师密切配合，通过“教师线上教、学生在线学、教务网上督”，从资源建设、教学组织、课程实施到监督管理、评价反馈，各个环节顺利开展，保障了疫情期间线上教学的同质同效。线上教学主要通过超星泛雅网络教学平台，结合超星直播、腾讯会议等直播教学工具开展，涉及 732 门课程、614 名教师，覆盖 382 个班级，1 万 4 千余名学生。通过超星数据分析平台监测来看，教学平台访问量 9574 万，课堂活动 50.5 万次，师生讨论 17.7 万条。结合防疫情况，同步开展 2019 级 56 个专业 5210 名学生的校外实习调度工作，调度校外实习学生工作 5 次，发布相关通知文件 5 个。校内外教学工作平稳进行。

2.3.2 常态化开展混合式教学，满足学生多样化学习需求

加大信息技术与教育教学的深度融合，广泛应用信息技术开展教育教学，开发了一批项目实景进课堂、双师同步课堂、“云思政、红课堂”、选课走班等特色教育教学新应用。运用智慧职教、超星、智慧树等多类型网络教学平台，创新“线上线下、模块化”“线上线下、职场化”等多种形式的混合教学模式改革，实施项目式、案例式、情境式等教学方法改革，极大调动了学生课堂参与积极性。

案例 13 线上线下双联动 练就学生真本领

学校由“普教知识体系化思维”向“类型教育职业生成思维”转型，依托校园内真实岗位任务，重构课程内容、重塑教学模式，打造了《会计通用基础》省级在线精品课程，线上线下双联动，教给学生真本领。

重构教学内容，让课程优起来。对标高等职业教育会计专业教学标准，对接业财一体化的会计行业新业态，以会计岗位业务流程为主线，通过分解岗位任务，以任务连接知识、能力和素质，构建以服务

中小企业财务岗位能力为主的课程结构。课程包含7个项目、17个核心工作任务、47个子任务，涵盖了企业会计核算工作的主要内容。

重塑教学模式，让学生忙起来。以会计岗位的工作流程和岗位任务为导向，依托省内唯一的学校自主运营的真账实操实景教学基地——会计工厂，开展“真企业、真业务、真账目、真职场”四真实景教学，采用“单岗实训→综合实训→模拟仿真实训→真账实训→真账实操”五级递进的方式开展线上线下混合式教学。

2.4 教材建设质量

落实《职业院校教材管理办法》，坚持质量优先、选编并重，为保障教育教学质量提供教学载体。

加强教学研究，制定活页式教材建设标准。结合职业院校学生心理特征和学习习惯，确立了“以学生为中心、学习成果为导向、促进自主学习”的教材开发思路，采用“活页教材+活页笔记+工作训练或应用训练+功能插页”四位一体模式构建，将企业岗位（群）任职要求、职业标准、工作过程或产品开发作为教材主线框架，将知识、理论、经验融入工作过程，强化“学习资料”功能，构建深度学习管理体系。5部教材入选省级规划教材，1部教材获得全国优秀教材奖。

规划开发过程，提升数字化教材建设成效。将数字化教材建设作为撬动课堂教学数字化转型、实现优质教育资源共享的基础，确立每年10-15部数字教材的建设目标；实行双主编制度，联合行业头部企业或行业与影响力的专家共同开发，按照便利工具性、强大交互性、便捷操控性的要求，规范数字教材开发方法，为学生自主学习提供支持，完成本学年11部数字教材的建设任务。

优化选用流程，确保各类课程教材质量。成立教材建设与选用委员会，对于思想政治类课程教材，均选用了国家统编的思想政治理论课教材、马克思主义理论研究和建设工程重点教材，在专业课教材的选用上既注重内容的先进性，又保持相对稳定性，规划教材及行业部

委统编教材、优秀教材选用占比高于 60%。

案例 14 理实融合、学做协同，获全国教材建设奖

在建筑产业“工业化、数字化、智能化”转型升级背景下，建筑装饰工程技术专业按照“以学习者为中心、学习成果为导向、促进自主学习”的理念，编写模块化、任务驱动式新形态教材《建筑装饰构造与施工》，根本上解决了“教材内容落后于实际应用技术，新知识更新不及时，理论教学与实训脱节，学用‘两张皮’”等问题，依托智慧树 App 实现线上线下混合式教学，实现互动 12.37 万次，获全国优秀教材二等奖。

开展项目式教学，“革”新教材理念。基于装饰施工员岗位技能划分 7 个项目、34 个典型任务，按照“知识导入、任务目标、任务描述、任务实施、质量验收、任务拓展”6 个步骤创设职场化学习情境，注重学生实践技能和应用能力的培养，实现学做一体。

校企“双元”育人，做“实”教材内容。与威海建设集团组建编写团队，将新装饰材料、新装饰工艺等融入教材，教材内容与国家 1+X（建筑识图）职业技能等级证书、建筑装饰应用技术大赛相结合，链接 28 个微课把岗位操作规范和德育内容融入教材，实现德技并修。

以灵活为特色，做“活”教材版式。采用“纸质教材+数字教程”的出版形式，配套国家级建筑装饰专业教学资源库，按照施工内容图解化思路，将 516 张企业案例图片融入教材，31 个二维码同步链接虚拟仿真演示、微课、动画等数字资源，实现书网融合。

2.5 数字化教学资源建设

2.5.1 丰富万物互联教学应用场景

对接教育部《职业院校数字校园规范》《山东省教育信息化 2.0 行动计划(2019-2022)》要求，编制发布《威海职业学院教育数字化建设工作规划(2022-2025)》，不断提升数字化校园建设水平。完善“学习者中心”支持体系，建成移动 5G 双域网，支持在线学习。升级扩容

智能化学习支撑环境，建成精品研讨型智慧教室 6 间；新建沉浸式互动课堂、具录播功能智联互动课堂、5G+4K/8K 互动课堂、云课堂等智慧教学应用场景 3 个，实现教学数据汇集分析，学习资源个性推送。建设智能交互平板、智慧黑板等智能化学习设施，改造多媒体教室 36 间，实现教与学的有效交互。适应职业教育类型特征，实施实训设施的物联改造，完成“5G 背景下万物互联”实训室（展厅）等信息化建设与升级改造等项目，建成 5 个楼宇的身份识别系统，让人员管理远程可视、信息化管理、智能化支持。获批山东省智慧教育示范校。

2.5.2 打造“1+4+N”虚拟仿真实训基地

为适应职业教育突出技能培养的实际和区域虚拟现实产业的发展，搭建 VR 资源共享云平台，实现在线实践教学。成立虚拟仿真资源研发中心，在难实践、危险大、投资大等专业开展虚拟仿真教学应用与资源开发。采用“集中+分散”的布局模式，以船舶制造、信息技术、智慧建造、智能制造 4 个专业群为主体，建设专业群共享虚拟仿真中心，带动其他专业群融合发展。启动“工业互联网”示范项目建设，跨学院多专业协作开展专业实训室的数字化改造，试验云制造控制和平台系统促进专业应用的规模化信息化水平提升。

案例 15 虚拟仿真引领数字化教学改革

立足“智能制造+工业互联网”的产业人才培养，将“虚拟现实+”“互联网+”“增强现实+”、虚实结合等技术优势全面引入教学，以实带虚、以虚助实、虚实结合，打造“机械设计与制造、精密制造、MES 与工业互联网、数字孪生与虚拟现实”四大虚拟仿真平台。

全面升级构建新实训教学体系。整合规划并融合智能制造领域中机械设计与制造基础、先进制造技术、设备互联、远程数据采集、MES 系统、数字孪生、产线设计等产业信息化核心领域技能，实现专业交叉共享及智能化、个性化的教学，从教学目标、课程体系、保障体系、评价体系和教学模式等不同维度进行全面升级。

加强师资培训和课题研究。利用司代普智能制造设备、工业机器人虚拟仿真设备开展专业群师资培训，提高专业教师虚拟仿真教学的能力；与山东白令三维科技股份有限公司合作成立“双师型”教师培养培训基地，开发了“三坐标检测技术”网络课程，配套丰富的教学视频资源；与山东建筑大学、济南科明数码技术股份有限公司合作，开展装备制造类专业全时空教学模式应用研究，为智能制造专业群基于“VR 云平台”开展实训教学提供支撑。

2.5.3 打造优质数字教育共享资源

以“全面、多样、共享、公平、生态”的理念，构建“国家级教学资源引领、校本资源支撑、特色资源辅助”的新型教学资源共建共享体系。强化国家、省智慧教育公共平台的引领应用，优先在公共课、专业基础课领域引进 10 门国家级在线精品课；完善学校素质养成课程体系，引进与自我开发涵盖综合素养、通用能力、创新创业、成长基础、个人发展等多类别的优质通识课程 200 门。加强校本资源建设，自主开发新型微资源 50 万条，建设完成 2280 门线上课程，占课程教学计划内课程比例的 100%，网络教学覆盖率达 100%，线上课程资源总量超 50T。在国内主流慕课平台上线运行精品在线开放课程 41 门，其中 16 门上线国家智慧教育平台，13 门课程资源获评省级优秀社区课程资源，16 门课程上线国家终身教育平台，建设 1 个专业群教学资源库，为 17 万名学生实现跨区域、跨学校的同步学习服务。

2.6 师资队伍建设

以习近平总书记关于教师队伍建设的重要论述为指导，落实《国家职业教育改革实施方案》《关于全面深化新时代教师队伍建设改革的意见》等文件精神，以师德师风为引领，大力培养“德技兼备、能说会做、育训皆能”的“双师型”教师队伍。学校现有教职工 1230 人，专任教师 932 人，其中高级职称 286 人，硕士以上学位 514 人。国家级教学名师 1 名，全国模范教师 1 名，省级教学名师 11 名，省级青

年技能名师 3 人，省级技术技能大师 2 人，国家级教学团队 3 个，省级教学团队 10 个，全国技术能手 2 人，省首席技师 5 名，省技术能手 8 人。

表 2-2 专任教师职称结构分布

职称等级	人数（人）	百分比（%）
高级职称	286	30.69
中级职称	474	50.86
初级职称	172	18.45
合计	932	100

表 2-3 专任教师学历、学位结构分布

学年	总人数	学历结构（人数）			学位结构（人数）		
		博士研究生	硕士研究生	大学本科	博士	硕士	学士
2019-2020	726	12	241	454	12	407	195
2020-2021	892	13	272	529	13	459	269
2021-2022	932	22	304	576	22	492	223

学校坚持“以教师的真本事教给学生真本领”教师发展理念，实施“12345”师资队伍建设的战略。以师德建设“一个中心”为引领，通过教师自我成长意识唤醒（内因）、外部条件支撑（外因）“两个相结合”，建立校外、学校、院部“三级培训”体系，按照“四位一体”（理论教学、实训实操、科技研发、社会服务）教练型教师能力提升的要求，实施新入职教师、青年教师、骨干教师、专业带头人、领军人才“五层递进”培养，建立健全多方位、全过程的教学支持服务体系，促进教师转变教学理念，交流教改经验，全面提高教师整体素质及“四位一体”能力。

2.6.1 加强教师思想政治和师德师风建设，打造高素质教师队伍
在学校党委的领导下，全力推进师德建设“332 工程”，统筹推进师德师风建设，形成师德师风建设长效工作机制。其内涵是：师德建

设坚持领导到位、制度到位、活动到位；抓好理论学习、教育培训、实践教育三个环节；做到考核与监督相结合，表彰与处罚相结合。

出台《教师评价暂行办法》《师德师风考核暂行办法》《教职工信用评价管理办法（试行）》等系列文件，将师德师风建设作为教师队伍建设的首要任务，健全师德工作体系和工作架构，形成师德师风建设长效工作机制。加强专业道德培养，召开师德师风建设培训大会，激励教师师德师风和教学能力双提升。强化师德师风培养考核，建立健全教师职业规范和师德考核制度，构建了多方参与的师德监督体系。坚持学术研究无禁区、课堂讲授有纪律，把讲道德、守纪律纳入职业素养基本标准，将师德师风作为聘用、晋升的重要考核内容，实行“一票否决制”。制定师德师风标准，完善师德表彰奖励制度，开展师德标兵评选和表彰工作，大力宣传先进事迹树立典型，形成争创师德典型的良好氛围。评选年度师德师风先进集体 1 个、年度师德标兵 10 名和 11 名最美教师，形成典型引领示范核辐射带动效应。

2.6.2 探索教师“双栖职业能力”培养模式，提升教师双师素质

学校突出学生中心，关注学生技能生成、动手能力培养，提出“用教师的真本事教给学生真本领”教师发展理念；针对“既能上一堂好课，又能做一手好工，还能搞技术研发、社会服务”的教师真本事培养要求，确定“会讲授、会操作、会创新、会服务”“四会”培养目标；打造校内实境化职场环境，建设“双向兼职、双岗双责”教师职业能力成长平台；整合调动校内外资源，创新“蛙式双栖、真岗实做”教师培养途径；探索“坚破五唯、倡立五位”（师德师风、理论教学、实践技能、科研创新、社会服务）考核评价体系，发挥评价指挥棒作用；形成“内生推动、外部支撑”教师发展机制，学校高质量创新发展引擎被充分盘活，教师双栖职业能力显著提升。2022 年，基于学校教师队伍探索实践的教学成果“双真引领、途径创新、评价盘活，职业院校教师‘双栖职业能力’提升创新实践”获得山东省教学成果奖一等奖。

2.6.3 实施分层分类培养，服务教师全员全程全生涯增值发展

不断完善校外、学校和院部三级培训体系，积极为教师的教学能力提升与专业发展创造良好的条件与氛围。按照“了解需求——精准施训——跟踪指导——反馈提高”的培训路径，以“项目库、菜单式”校本培训为主，对新入职教师、中青年教师、专业带头人、兼职教师等开展分层分类培训，重点提升教师的教学能力和实践能力。启动专业数字化转型升级及教师信息化素养提升系列培训，指导教师有效应对数字化专业转型升级、开发数字化资源、打造数字化课堂，提升教师开展智慧化教学的能力。组织教师参加教学能力提升、课程建设、科研能力提升等主题的各级各类培训 56 场次 1284 人次，教师共承担各类社会培训 225 项，到账额 5198.6 万元。

2.6.4 坚持赛训融通，有效提升教师教学能力

按照“全面发动、层层选拔、结对培养、全程指导”的工作思路，组织开展教师竞赛工作。组织 2021 年度教师竞赛总结大会暨 2022 年教师竞赛动员会，全面发动；组织校院两级竞赛，层层选拔，甄选种子；邀请校内外专家，针对短板，结对培养；专家全程参与指导，点面结合。优化教学竞赛组织与管理工作，采取双团队六步递进模式，培育备赛梯队与校内指导专家两支团队，采用任务驱动的方式，借助教学竞赛诊断工作坊，在打造优秀大赛作品的同时，辐射带动更多的教师参与备赛诊断，学习先进教学理念、开展课程建设、优化教学设计、提升教学组织实施能力，扩大收益面，全面提升教师的教学能力。教师在全国职业院校技能大赛教学能力比赛中获得三等奖 1 项，在山东省教学能力大赛中获得一等奖 1 项，二等奖 3 项，三等奖 2 项，学校获得优秀组织奖。

表 2-4 2021-2022 学年教师教学竞赛获奖情况统计

序号	获奖选手	赛项名称	主办部门	级别	等次	年度
1	娄静、王康、 俞兰荣、张诗慧	2021 年山东省职业院校教 学能力大赛	山东省 教育厅	省级	一等奖	2021
2	裴爱岭、孔德芳、 马春峰、滕今朝	2021 年山东省职业院校教 学能力大赛	山东省 教育厅	省级	二等奖	2021
3	解丽娟、曲坊建、 童艳霞、孙述威	2021 年山东省职业院校教 学能力大赛	山东省 教育厅	省级	二等奖	2021
4	邵帅、高磊、 纪云娇、张志鹏	2021 年山东省职业院校教 学能力大赛	山东省 教育厅	省级	二等奖	2021
5	宁爽、解美婷、 张斌玉、李更新	2021 年山东省职业院校教 学能力大赛	山东省 教育厅	省级	三等奖	2021
6	盛婧、孙航、 白娟、扈斌	2021 年山东省职业院校教 学能力大赛	山东省 教育厅	省级	三等奖	2021
7	娄静、王康、 俞兰荣、张诗慧	2021 年全国职业院校技能 大赛教学能力比赛	教育部	国家级	三等奖	2021

2.6.5 坚持产教融合，搭建多元化教师成长平台

统筹规划新老教师师徒结对、名师工作室、教师教学创新团队、双师型教师培训基地、生产性实训基地、产教融合平台等建设项目，以项目引领，实现以老带新，推动高素质双师型创新性教师队伍建设。以学校真实生产、经营、基建及运维改造、后勤改革等项目为载体，全面开展教师基础技能提升测评。依托威海天诺数控机械有限公司、威之商韵超市等校内生产性实习工厂和小微企业，开发和引进教师职业实践能力提高载体 86 项，通过“两栖”途径，培养专业教师的双师素质，创新双师结构教学团队培养的建设途径。安排 7 名教师到教师长期实践平台参加为期半年的顶岗实践，对教师顶岗期间的任务和考核提出明确要求并实现全程信息化追踪和管理。聘请企业高水平技师担任岗位指导师傅与学校教师结对，学校教师在企业技师的指导下参与企业生产或技术指导、参与企业课题研究和技术研发等项目，全面提升教师专业水平和职业素质。

2.7 校企双元育人

学校围绕山东省“十强”产业、威海市七大千亿级产业集、十条优势产业链发展需求，建立了“职教集团+产业学院+专业（群）”一体化运行模式，按照“以产业链建专业群、以专业群建产业学院、以产业

学院促职教集团”的思路，优化学科专业结构，推动二级学院产业化，以职教集团延伸服务空间，全面融入地方经济社会发展，推动校企双元育人落实落地和校企命运共同体真正形成。

2.7.1 市场驱动，合作发展，推动职教集团实体化运行

学校把组建职业教育集团作为促进区域产教资源集聚的顶层资源调配器与加强校企协同对接的重要模式，牵头组建了形式多样的职教集团。

建设区域职教集团。作为威海职业教育集团理事长单位，带动集团成员单位以契约形式常态化共享集团内部各类资源。开展访企拓岗专项行动，走访威高集团等区域重点企业 195 家，认证顶岗实习企业 800 多家，合作企业接收实习学生比例 100%，初步构建起具有中国特色、威海特点的区域现代职业教育体系。

建设行业型职教集团。围绕专业建设，学校以智慧文旅专业群对接区域产业发展战略，组建了山东省智慧文旅职教集团，使行业型职教集团达到 9 个，分领域建设服务现代服务业产业高端的技术技能人才标准和培养高地。

建设专门型职教集团。学校利用在对上海合作组织成员国交流合作、国际化办学等方面的独特条件和优势资源，牵头成立“一带一路”国际产学研合作联盟。2021 年 9 月，与迪尚集团合作的“中缅服装类职业技术教育培训基地共建项目”入选第四批中国-东盟高职院校特色合作项目。



图 2-5 走访威海广宇大成数控机床有限公司

2.7.2 校地联姻，双向赋能，强化对区域的综合服务

在校地合作基础上，借鉴“总部经济”的极化效应和扩散效应，以学校本部为“总院”，以与高区、环翠区、临港区等共建的高新学院、环翠学院等校地合作二级学院、产学研基地为“分院”。通过发挥“分院”在区市产业群中的触角作用，获取“总院”所需要的产业界资源，同时把“总院”的技术和服务延伸到区市产业界，形成了“一体多翼”的“总院-分院”产教深度融合、校地紧密合作的育人模式和服务模式。开展环翠区、临港区、文登区等区市企业家进校园活动，深化了威力集团、天润工业等重点企业与学校相关二级学院在人才培养、专业建设、社会服务等方面的合作。与威海市公安局共建“威海辅警学院”，招收开放教育在职辅警 97 人，组建辅警订单班 60 人左右。



图 2-6 威海辅警学院揭牌仪式

2.7.3 资本融合，资源共享，形成全新产业学院生态链

把产业学院作为专业群与产业群紧密对接、校企相互嵌入的利益共同体，以“办好专业服务产业、办优专业引领产业”为任务追求，以资金和资产为纽带，与产业集群重点企业共建了 18 个产业学院、企业学院，形成“一专业群一产业学院”的产教融合发展格局。《威海职业学院混合所有制产业学院建设的探索与实践》入选教育部 2021 年产教融合校企合作典型案例。与山东蓝海工业互联网有限公司、工信部威海中心、威海市工信局等共建威海蓝海工业互联网产业学院，使产业学院、企业学院达到 15 个。被工信部授予新一代信息技术（工业互联网）人才实训试点单位，开设工业互联网应用、工业互联网技术两个专业方向，形成“政行企校”共建共管的体制机制。学校与威海建设集团依托共建的威建建筑学院获评山东省第四批校企一体化合作办学示范院校和企业，数字商务运营中心获评省产教融合示范基地。

案例 16 “混改”激活校企合作育人新效能

学校围绕市场需求，以资产管理公司为产权管理人，以二级学院为切入点，以专业建设或重大特色项目为落脚点，选取与区域产业对接紧密的航海专业群以及船员培训项目，以“产权股份化、治理法人化、运作企业化”形式与威海升安海运公司共同成立具有法人资质的海大学院。

充分授权管理。建立了“党委领导、理事会决策、监事会监督、院长执行”的管理体制，把办学管理权交给院长和管理团队。引进企业分配考核机制，拿出一定比例收入用于内部奖励性分配，充分调动教职工积极性。

防范合作风险。坚持底线思维，做“别人拿不走”的基础投入，办学资质“以我为主”、以学校名义申办各类教育培训资质，资金管理坚持“财务统管”、纳入学校会计结算中心统一监管。

共聚校企优势。通过引进合作企业的技术、生产、管理等优势，

制定《船员教育和培训质量管理体系》，按照船员教育培训的质量管理体系进行课程设计和教学管理，全面推进教育和培训工作直接对接企业标准。以海大学院为代表的混合所有制二级学院办学模式被山东省教育工作简报宣传推广，入选教育部产教融合校企合作典型案例，形成了公办高职院校混合所有制办学模式改革探索的新路径。



图 2-7 威海蓝海工业互联网产业学院揭牌仪式

2.7.4 双元推动、责任共担，以工学结合实现知行合一

把专业建设作为产教融合的落脚点，围绕人才培养，与区域行业骨干企业共建校企合作专业、订单班、学徒班等，推动校企在课程体系、师资共建、实习实训等三个方面建立体系和标准，形成独特的产业链—专业链—教学链融合的形态。

共建校企合作专业，深化双元协同育人。以引进产业先进理念、先进技术、先进工艺为主要目标，与山东文旅集团、家家悦集团等优势企业做优 19 个校企合作办学专业，电气自动化技术专业获评省产教融合（校企合作）示范性品牌专业。

共同开展订单培养，实现校企无缝对接。与新北洋、天力电源等 5 家企业签订订单培养协议，与宝威教育集团共建“融园人才培养示范基地”及宝威订单班。与迪尚集团、家家悦集团等企业共建 52 个订

单班，2021 级、2022 级订单培养比例达 33%。推行现代学徒制，校企共育现代工匠。大力推行中国现代学徒制人才培养模式，与天润工业、广泰空港等企业建立了 15 个现代学徒班，校企共同构建“四阶段、工学交替、岗位培养、螺旋上升”的人才培养模式，为区域产业培养大国工匠。

3.国际合作质量

学校大力推进国际化办学步伐，以提升综合竞争力、社会影响力和办学国际化水平为目标，坚持“请进来”和“走出去”双向驱动发展，提升对外交流合作的深度与广度。拓展国际合作领域，创新国际交流模式，举办品牌国际活动，形成全方位、多层次、宽领域、高水平、特色鲜明的国际化办学格局。在疫情形势下，为持续拓宽国际合作领域，扩大国际朋友圈，增加国际合作项目，提升学校国际影响力，不断深化“线上”国际交流合作模式，举办“云洽谈”“云签约”“云讲座”“云研讨”等系列“云活动”。

3.1 留学生培养质量

招收来自乌兹别克斯坦、孟加拉、摩洛哥、巴基斯坦、津巴布韦、吉尔吉斯斯坦、俄罗斯、缅甸等 17 个国家的线上+线下语言生、学历生、短期研修生等国际学生共计 425 人。构建“语言+”“文化+”“技能+”留学生培养模式，打造“留学威职”品牌项目。线上开设了韩国高级商务汉语人才研修班、孟加拉初级线上汉语培训班等多个语言研修班，以及“中文+建筑装饰工程技术”“中文+服饰设计与制作”“中文+旅游设计”等职业技能提升班。提高线下留学生HSK汉语能力考试过级率，3 名留学生成功升入海南三亚学院继续深造。组织留学生参加威海市“天涯遇海角：威海-基里巴斯文化联展”“外国友人看威海”等文化活动，参加省厅组织的文化比赛活动，在“中文日、水木情”中文诗歌微视频大赛、山东省中华经典诵读大赛、儒家经典跨语言诵读大会等赛事中多次获奖，提升了留学生对中华文化的理解力和认同感，培养了“知华友华爱华”的友好使者。

案例 17 留学生参加省中华经典诵读大赛获佳绩

学校 3 名留学生参加了由山东省教育厅、山东省语言文字工作委员会主办的 2022 年山东省中华经典诵读大赛，取得了优异成绩。大赛以“齐鲁诵经典·筑梦向未来”为主题，旨在引导国际学生亲近中华经典，加深国际友人对中国优秀传统文化的理解。留学生阿吉同学诵读的作品《七子之歌·威海卫》、詹姆同学诵读的作品《水调歌头·明月几时有》荣获国际学生组一等奖，被省教育厅推荐参加国赛。巴布同学诵读的作品《再别康桥》荣获国际学生组三等奖。大赛获奖体现了学校留学生培养成果，展示了留学生的语言文字应用能力和传统文化素养。通过了解经典、亲近经典、践行经典，提升对中华文化的深刻理解力，让国际学生在抑扬顿挫的诵读中体验中华语言之独特，在与经典诗词的碰撞中发现中华文化之魅力，不断实现文化交流互鉴，民心相通相融。



图 3-1 留学生阿吉获 2022 年山东省中华经典诵读大赛国际学生组一等奖

3.2 合作办学质量

3.2.1 拓展合作项目，加强办学管理

新增与芬兰坦佩雷应用科学大学联合举办建筑装饰工程技术专业中外合作办学项目 1 个。督导做好广告艺术设计专业、软件技术专业、电气自动化技术专业 3 个中外合作办学项目的维护和质量保障，力保培养质量。起草《关于切实加强中外合作办学项目管理，提升项目办学质量的工作意见》，举行 3 个专业项目管理委员会会议暨教学研讨会，通过专题会议等形式督导中外合作办学项目的招生宣传、外方上课等项目维护工作。与韩国水原大学、俄罗斯阿尔泰国立技术大学联合举办中外合作办学项目新生开学典礼，举办“中外合作办学专业外语学习成果汇报展”。目前 3 个专业现有在校生 222 人，招生稳定、高质量运行。

表 3-1 2021-2022 学年举办省级以上中外合作办学项目情况

序号	专业名称	合作国家	在校生数	首次招生时间
1	软件技术	俄罗斯	72 人	2021 年 9 月
2	广告艺术设计	韩国	116 人	2021 年 9 月
3	电气自动化技术	俄罗斯	34 人	2022 年 9 月

新增与韩国明知大学、嘉泉大学、国立韩国交通大学交换生联合培养项目等校级合作办学项目 3 个。与西班牙萨拉曼卡大学签订了友好合作协议，与马来西亚美里市廉律教育集团旗下的廉律中学、廉律理工学院两所院校分别签署了友好合作备忘录。先后两次举办中马青少年线上文化交流活动，共同学习中国传统剪纸艺术，并进行传统节日文化互鉴交流。

3.2.2 外引内培并举，培养国际化师资

重视提高拥有国（境）外学习培训经历的教师比例，支持教师参与国际交流活动，提高教师的专业能力和国际化素养，提升学校师资队伍的国际水平。10 名教师到国外研修、访学、任教或攻读博士学位。8 名教师指导学生参加 2022 年韩国龙山国际青少年“和平友谊”

艺术大赛，获得优秀指导教师奖。2名教师参加第二届韩国（山东）进口商品博览会，担当会务翻译服务保障工作。2名教师为俄罗斯陶里亚蒂管理学院师生作“3D打印技术”和“船舶建造技术”线上讲座。重视提高教师“双语”教学水平，连续四年举办教师“双语”教学比赛。重视引进境外高端智力人才，聘请芬兰坦佩雷应用科学大学继续教育学院院长卡瑞达·普罗基博士为学校客座教授、聘请芬兰坦佩雷应用科学大学全球教育中心中国市场专家徐宇星为学校国际化办学顾问，举办“芬兰高等教育国际化办学格局”等学术讲座5场。

3.2.3 引进优质资源，提升专业水平

引进芬兰坦佩雷应用科学大学《芬兰建筑与室内设计》初级证书及芬兰室内设计证书国际课程，开展了为期三个月的线上国际课程学习活动。共有30名学生，16名教师完成课程学习并取得了证书，开阔了师生国际化视野，提升了专业素养。邀请俄罗斯工程院院士、俄罗斯伊尔库茨克理工大学教授尤里·科罗霍夫为学校师生做“人类的生态圈穹顶建设”线上学术讲座。激发了学校师生对建筑与设计的学习热情，提升了专业师生建筑设计的理论水平。

3.2.4 注重双向交流，培养国际化人才

积极为学生营造国际化学习环境，培养“既懂语言，又善专业”的国际化复合型技术技能人才。组织学生参加“威海—富川友城交流活动”，向韩国富川市的大学生推介威海和学校。与韩国长安大学学生开展线上学习交流。两校师生通过云端就“美食、旅游、梦想、历史名人”等主题进行线上交流分享，增进双方对彼此语言文化的了解，建立多元文化认知，提升外语应用能力。积极开拓渠道，组织学生参加俄罗斯第九届区域科学与实践会议等国际学术活动，鼓励学生走向国际舞台。中俄合作办学专业和中韩合作办学专业学生作为助教分别参加“‘语通中俄·言以传情’俄罗斯大学生线上中文冬令营”和“‘职教云端汉语桥’韩国青年中国职教文化线上冬令营”两个国际青年交

流活动，与国外大学生建立友谊，成为互鉴互学共同成长的好伙伴。

3.3 开发标准质量

立足职业教育类型特色，制定标准输出方案，统筹标准的建设和输出工作。先后开发《航海技术》等2项专业标准，《动力设备拆装》《驾驶台资源管理》等6项课程标准，被巴拿马海事职业学院采用，纳入巴拿马海事职业学院航海技术专业和轮机工程技术专业的人才培养方案。积极参与由对象国教育主管部门官员、国内高职院校一线教师、职业教育专家、企业行业人士、国际中文教育教师、外事人员组成建设团队的标准建设工作，建筑学院和智慧学院牵头申报的《建筑工程技术员4级》《软件工程技术员4级》和《软件工程技术员5级》3项专业标准成功获批立项第二批“坦桑尼亚国家职业标准开发项目”。标准开发完成后，将按照坦桑尼亚国家相关流程注册认证，与配套人才培养方案一并纳入坦桑尼亚国家职业教育体系，指导坦桑尼亚国家职业院校开展人才培养工作，这是学校在推动中国职业教育“走出去”，提升中国职业教育国际影响力方面的新突破。



图 3-2 巴拿马海事职业学院采用威职标准证明

表 3-2 2021-2022 学年开发输出职业教育标准成果一览表

序号	标准类别	标准名称	时间	认定单位	备注
1	专业标准	航海技术	2021.10	巴拿马海事学院	完成
2	专业标准	轮机工程技术	2021.10	巴拿马海事学院	完成
3	专业标准	建筑工程技术员 4 级	2022.08	坦桑尼亚国家职业教育委员会	开发中
4	专业标准	软件工程技术员 4 级	2022.08	坦桑尼亚国家职业教育委员会	开发中
5	专业标准	软件工程技术员 5 级	2022.08	坦桑尼亚国家职业教育委员会	开发中
6	课程标准	航海仪器	2021.10	巴拿马海事学院	完成
7	课程标准	电子海图	2021.10	巴拿马海事学院	完成
8	课程标准	驾驶台资源管理	2021.10	巴拿马海事学院	完成
9	课程标准	动力设备拆装	2021.10	巴拿马海事学院	完成
10	课程标准	动力设备操作	2021.10	巴拿马海事学院	完成
11	课程标准	电工工艺和电工设备	2021.10	巴拿马海事学院	完成

3.4 国（境）外独立办学质量

充分发挥学校在技能教育、技术创新、产教融合等方面的优势，与迪尚集团有限公司共建“中缅职业技术教育培训基地”，根据“走出去”企业及缅甸当地经济发展需求，进行服装类技术技能培训。依托基地成功获批 2022 年教育部中外语言交流合作中心“汉语桥”项目——“描鸾刺凤·锦绣衣冠”缅甸青年“中文+服饰设计与制作”职业技能提升项目，共同探索“中文+职业技能”服务国际产能合作模式。积极打造中缅职业教育领域交流合作平台，传播中国文化和中国技术，本学年累计培训迪尚集团缅甸籍员工 840 人日，着力培养知华友华的服装专业国际化应用型技术技能人才。学校与省内兄弟院校合作，与中国有色矿业集团有限公司合作共建中国—刚果（金）职业技术学院迪兹瓦校区，与万象矿业公司共建中国—老挝职业技术学院，推进职业技术培训和人文交流活动等。

3.5 助力“一带一路”建设质量

聚焦服务国家重大发展战略，充分发挥办学优势，与“一带一路”

沿线国家和地区建立了友好合作关系，全面加强教育交流与合作，助力“一带一路”建设高质量发展。承接商务部主办的“一带一路”沿线国家援外培训项目“多米尼克青年职业技能培训班”授课任务，承接教育部中外语言交流合作中心主办的2个“汉语桥”项目（“语通中俄，言以传情”俄罗斯线上团组交流活动和韩国青年中国职教文化线上团组交流活动）及3个“中文+职业技能”项目（缅甸青年“中文+服装设计与制作”、俄罗斯大学生“中文+建筑装饰工程技术”、韩国青年“中文+旅游设计”职业技能提升项目），培训学员800多名。获批教育部中外语言交流合作中心“中文+职业技能”教学资源建设立项2个，进行《建筑水电设备安装与运维》（中英）（中俄）教学资源建设。继续推进“一带一路”沿线国家的海外职业技术教育培训基地建设。为迪尚集团、三角轮胎股份有限公司、威海建设集团有限公司等服务“一带一路”建设的“走出去”企业培训员工1509人日。

案例 18 技术赋能中外交流 培训助力民心相通

2022年8月，学校承接了商务部主办的援外项目——“多米尼克青年职业技能培训班”建筑工程技术和电气技术两项授课任务。来自多米尼克IT公司、国家电力公司、管道安装公司等部门的20名学员参加培训，机电学院、建筑学院、交通学院5名专业教师通过线上教学圆满完成培训，收效良好。此次培训安排了建筑工程技术、建筑给水及排水工程、电气自动化技术、工业机器人技术等课程。授课采用理论教学与实践操作相结合的教学方式，内容实用、技术先进，不仅使多米尼克学员充分理解了建筑工程技术和电气技术领域的新技术、新知识，有效提高了他们对电路和管道问题的分析和解决能力，提升了理论素养和专业技能实操能力；还有效帮助他们在工程实践及日常生活中运用所学的建筑和电学知识分析和解决问题，提升了创造性思维能力。多米尼克学员给予学校及授课教师高度评价，对学校办学水平连连点赞。通过本次培训，学校再一次向“一带一路”国家成功输出了

中国职业教育方案，树立了中国特色职业教育国际品牌。

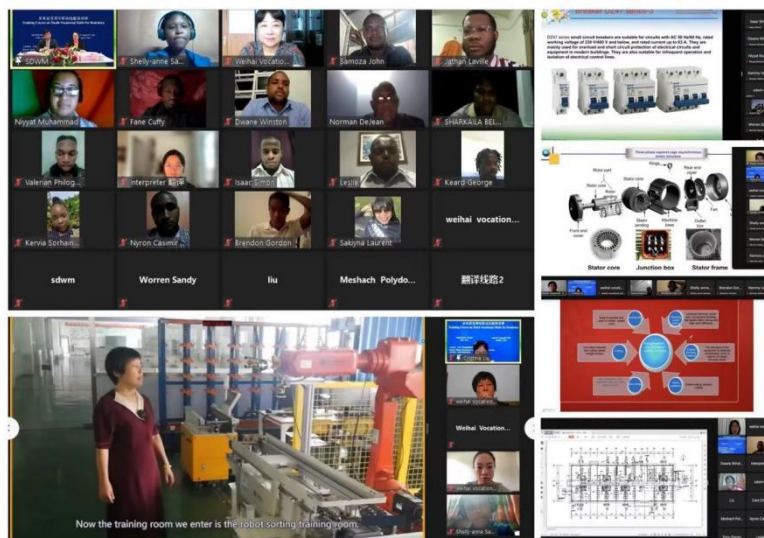


图 3-3 多米尼克学员线上观摩学校工业机器人技术实训基地

案例 19 汉语“搭桥”展风采，“云端”相聚传文化

2022 年 2 月，威职承办的 2 个教育部中外语言交流合作中心“汉语桥”项目：“语通中俄，言以传情”俄罗斯线上团组交流活动和韩国青年中国职教文化线上团组交流活动圆满收官。

俄罗斯项目属于“语言学习类”，以汉语学习为主，旨在帮助俄罗斯大学生掌握正确的中文发音基础和基本的汉字知识，提升其学习中文的热情，加深对中国语言文化和中国国情概况的了解，加强其对中国文化的认同，促进中俄人文交流互鉴。

韩国项目属于“文化体验类”，以中国职业院校教学活动展示、中国传统文化体验等为主，向韩国学员展示中国职业教育的风采，帮助其感受中国传统文化，领略中国职教魅力，从而加深对中国传统文化和中国职业教育的了解和热爱，促进中韩职业教育领域的进一步交流与沟通。山东教育电视台、威海电视台、威海晚报等各级媒体纷纷把镜头对准本次“汉语桥”项目，对学校克服疫情影响推进线上对外汉语教育教学、展示中国职教风采、深化国际教育合作等方面，做了全面报道，给予了充分肯定，展示了学校开放办学的良好形象。



图 3-4 “职教云端汉语桥”韩国项目开班典礼现场

3.6 提升学生国际化素养质量

学校积极拓展多种渠道，助力学生多元发展，培养具备较宽国际视野、较高国际素养、较强全球胜任力的国际化复合型技术技能人才。组织学生参加 2022 年韩国龙山国际青少年“和平友谊”艺术大赛，获奖 40 项。组织学生参加俄罗斯第九届区域科学与实践会议，学校 3 名学生分别做了“近岸多层次生态渔业模式的创新及实践”“沉浸式旅游电商助力乡村振兴”“智慧教育新物种—AI智能一体机”的主题演讲。组织中俄合作办学专业学生参加俄中友好协会举办的“中俄传统文化交流研讨会”，学校 4 名学生做主题演讲，向俄罗斯高校师生介绍山东、威海和威海民俗文化。与韩国明知大学、嘉泉大学等高校签订交换生协议，选派 25 名学生赴韩国高校交换学习，选派 15 名学生赴韩国深造，提升学历学位。

表 3-3 2021-2022 学年学生国际大赛（证书）获奖情况一览表

序号	大赛（证书）名称	获奖情况
1	2022 年韩国龙山国际青少年“和平友谊”艺术大赛	1 个特等奖，2 个二等奖，4 个三等奖，25 个优秀奖，8 个优秀指导奖。
2	芬兰建筑与室内设计（初级）证书	30 人获取证书

案例 20 威职学生获国际青少年“和平友谊”艺术大赛特等奖

2022 年韩国龙山国际青少年“和平友谊”艺术大赛由韩国龙山艺术文化总联合会主办，山东省与韩国职业教育交流合作研究中心和威海职业学院艺术学院协办。大赛以和平友谊为主题，旨在增进全球青少年友谊，增进青少年之间的互相了解和对不同文化的认同，倡议青少年做全球和平发展的青春同路人。大赛共收到韩国、中国、俄罗斯、越南、缅甸等多国参赛作品 700 余幅，学校作为此次大赛的协办单位，斩获特等奖 1 项、银奖 2 项、铜奖 4 项、优秀奖 25 项。本次大赛是国际青少年同台竞技、相互切磋的高水平平台，通过备赛、参赛提升了学生的艺术设计水平，提升了艺术设计专业教学。同时，此次大赛进一步拓展了学生的国际视野，增进了文化理解，展示了中国大学生的风采，激发了学生努力将中国文化传播到世界的使命感。



图 3-5 2022 年韩国龙山国际青少年“和平友谊”艺术大赛颁奖典礼

案例 21 威职学生参加俄罗斯第九届区域科学与实践会议

2022 年 5 月，俄罗斯哈巴罗夫斯克边疆区教育部、哈巴罗夫斯克边疆区教育发展研究院主办的第九届区域科学与实践会议成功举办，威海职业学院受邀参加线上会议。会议主题为“青年学术：成就，项目，创新”，旨在提升大学生参与学术和社会活动的积极性，为青

年一代发挥科研潜力搭建良好平台。参加此次活动的有哈巴罗夫斯克边疆区教育部代表、哈巴罗夫斯克边疆区职教教师联盟代表、哈巴罗夫斯克边疆区科研作品（项目）学生代表。

学校三名学生代表在会议上分别发表了“近岸多层次生态渔业模式的创新及实践”“沉浸式旅游电商助力乡村振兴”“智慧教育新物种—AI智能一体机”的主题演讲。撰写的会议文章被收录至国际学术期刊《青年学者》中。

通过参加此次会议，不仅拓宽了学校学生的国际视野，提升了参加科研和社会活动的积极性，也向俄方展示了中国青年学子的风采，为深化中俄青年学术技能交流、增进互信友谊创造了有利条件。



图 3-6 参加俄罗斯第九届区域科学与实践会议师生合影

4.服务贡献质量

4.1 服务行业企业

学校坚持“实用、管用、好用”的科研原则，以技术应用与开发为研究主线，以解决生产一线的具体问题为目标，对接威海市七大产业集群和十条优势产业链，协同开展技术合作与研发，加快科技成果转化，提升学校科研与技术服务水平。

4.1.1 校企融合，力促横向项目落地

全面提高应用技术输出能力，推进科技成果向现实生产力转化。组织开展“百名教师进百企”科技服务活动，聚焦中小微企业的技术难题，将技术（服务）成果送到生产一线，围绕技术改造、工艺改进、质量提升、节能增效等实际问题，合作开展技术创新。以威海市唯智应用技术研究院为载体，深度融入威海市“1+4+N”科技创新体系，组建12支应用技术团队，聚焦区域产业关键技术，打通技术到产品的最后“一公里”。2022年承接横向项目76项，合同金额达894.2万元，达成技术成果转化65项，合同转化金额达58.04万元。

4.1.2 集聚资源，打造科技创新平台

以市场需求和实践应用为导向，坚持“协同创新、开放共享、教研并重”理念，聚焦新技术的研发和推广，汇集人才、设备、场地等创新要素，建设学校、政府、行业、企业、科研院所等多元参与的科技创新平台，积极开展技术创新、产品研发、决策咨询、技术服务、科学实验和人才培养，使学校成为区域科技创新服务的策源地和集聚地。学校紧紧围绕山东省新旧动能转换重大工程，对接“十强现代优势产业集群”需求，申报并获批建设山东省高等学校智能制造新技术研发中心等4个山东省新技术研发中心；对接威海市七大产业集群和十条优势产业链，申报并获批威海市海洋功能性多糖重点实验室等2个市级重点实验室；对接中小微企业创新发展，投资建设海洋生物制品功能实验室等5个校级创新实验室。学校已建成国家级4个、省级

5个、市级9个总计17个市级以上科技创新平台，形成国家、省、市、校四级科技创新平台体系。

4.1.3 改革创新，培育科技创新成果

大力推进“实用、管用、好用”的科研改革，避免虚假科研、纸上科研，整体提升学校科研成果质量，组织申报校内研究课题101项，对其中37项水平较高的科研项目给予资金支持，资助总额达20万元，力争培育一批重点项目与标志性成果。积极开展产学研合作，加大与济南果品研究院的协同创新工作，聚集人才团队，承担了特色水果品种优化、果蔬采后流通、农产品加工、功能性大健康食品开发、果蔬质量安全控制、果蔬标准化等科研项目13项，获市财政经费支持达300万元，所有项目全部落地实施，为威海市农业科学院、山东樱聚缘农业科技发展股份有限公司、山东汇润实业集团有限公司、威海市五十一号农场股份有限公司等企业带来了较大的经济效益。康养学院海洋生物制药创新团队致力于褐藻多糖提取、分离和纯化制备工艺研究，以及海藻高附加值产品的开发，成功解决了高品质岩藻多糖绿色制备工艺等技术难题，科研成果先后被山东省科学院生物研究所等4家单位用于药用（医用）研究，实现销售收入近100万元。交通学院特种设备创新团队，以市场需求为导向，开发了消防车专用流量计的稳流装置、船舶用救生舱、汽车电气插接器封装模具等成果20余项，成果转化收益达15万元。机电学院智能制造创新团队聚焦智慧农业、先进装备等领域，开发了滑雪板加工中心、农业用多功能防护网智能折叠包装系统、农作物防护网联接扣自动压合设备、氧化锆陶瓷环烧结前自动分料设备等专用设备，横向技术服务金额达396万元，成果转化收益达18.4万元。

案例 22 校研合作 助力威海果蔬产业转型升级

学校注重协同创新，深化与科研院所合作，切实推进产学研融合、校企合作、协同创新的科研模式改革，进一步提升学校的科研水平，

更好的服务区域经济社会发展。

学校秉持“优势互补、资源共享、合作共赢、共同发展”原则，与中华全国供销总社济南果品研究院共建中果研（威海）现代农业研究院，实现地方、研究院、学校三方共赢。加强科技创新基础设施建设，聚集科技创新资源，建设了“威海市果蔬高值利用重点实验室”，组建了一支 15 人的科研团队，共同开展技术研究。做好果蔬采后产业布局，建设威海果蔬采后新技术推广基地，开展技术推广服务，联合 37 家企业单位成立果蔬产业战略联盟，孵化培育新型果蔬企业 3 家。开展特色农产品全产业链技术创新，先后承担“新品种苹果精准贮藏保鲜产业化应用技术”等重要课题 18 项，获得政府资金支持达 1000 万元，主持参与修订标准 20 余项，完成成果转化 20 余项，间接经济效益达 5000 万元。

4.2 服务地方发展

4.2.1 完善培训体系，推动非学历教育规范化建设

构建“制度为基、平台为翼、考核为擎”的培训体系。新编、修订《社会培训管理办法》9 项培训制度，形成一套完整的培训制度体系。新增 OA 审批功能 6 项，严格执行项目备案制，打造 OA 平台成为促规范、强监督的有力抓手和实施平台。突出结果导向，与《规定》全面对接，重新修订《社会培训绩效考核办法》，与人事处、教务处等构成多部门联动的激励体系。搭建完善“项目来源广、培训主题多、服务形式活、效果评价高”的整体项目框架，形成“技能培训、创业培训、师资培训、涉农培训、研学教育、专升本、自考本、基层干部学历教育、考试鉴定、素质拓展、会务服务”等多系列服务品牌。本学年培训项目数量 225 项，培训人次 10.36 万人，到账额 5198.6 万元，较去年上涨 22%。

4.2.2 稳固创新项目来源，运用市场机制提升培训体量质量

加大各类政策文件学习，向政策要培训。获批山东省专业技术人

才知识更新工程 2022 年度高级研修项目 1 项，成为我校成功获批并计划组织实施的首个公益性项目。

持续巩固做好政府购买类等培训，向政府要培训。统筹组织投标，中标省培项目 1 项、残疾人技能培训 1 项，中标金额近 70 万元。

发挥基地、联盟、研究中心等平台功能，向平台要培训。依托“双高计划”建设单位成功组织开展“双师型”教师培训 260 人，依托全国职教培训联盟开展在线学习服务师技能培训，引领院校参与职业技能标准制定。

强化与相关组织机构密切联系，向社会要培训。巩固与大姐家政、威海创业大学密切联系，合作开展大学生保育员、健康管理师、保健按摩师、大学生创新创业培训，服务在校生 1820 人次，培训收入 76 万元。

瞄准培训蓝海市场，甄选合作单位，向企业要培训。与大圣光华教育、烟台莱山区烟莱培训学校合作开展自考助学培训约 500 人，与握手企业管理顾问公司合作开展教师资格证培训 259 人，与海大学院合作开展专升本培训 285 人。

鼓励教职工通过项目引进、组织实施等形式全员参与，向教师要培训，激发全校教职工参与培训能动性和生产力。

4.2.3 深化培训内涵建设，奠定培训优质长远发展基石

提升职业技能标准研究深度，积极参与“在线学习服务师”“电子商务师”“民宿管家”“机电设备维修工”“建设工程质量检测员”5 项国家职业技能标准认定工作，形成可供借鉴的威职职业培训标准制定参考案例。积极组织申报国家级高技能人才培训基地、山东省高素质农民培育省级培训基地（农民田间学校）、大学生就业创业能力提升培训基地、第五届省属高等院校精准帮扶典型项目等项目近 10 项。其中，在 2022 年山东省“百姓学习之星”和“终身学习品牌项目”评选中，学校 2 名教师获得“百姓学习之星”称号，《打造胶东红色文化铸魂育

人培训品牌》《实施威海市村干部双提升“赋能计划”助力乡村振兴》2个项目获得“终身学学习品牌项目”称号。数字资源项目《PS图像处理》1项上报职教国培办，入围职教教师数字化资源审核清单。申报并获批威海市中小学研学体验中心，工业机器人等9个项目入围。顺利完成9门山东省中小学研学课程复评工作。推动“一学院一平台一名师一精课”11个品牌建设项目稳步推进。学校培训服务体系入选教育部“2021年产教融合校企合作典型案例”。

4.2.4 持续拓宽服务群体，打造服务全民终身学习体系

以服务区域经济社会发展为宗旨，按照育训结合、长短结合、内外结合的要求，面向在校生和社会成员广泛开展各类培训，服务学员10余万人次，为缓解地方技能人才缺口，推动新旧动能转换，促进经济社会转型发展高效赋能，精彩书写了职业教育服务地方发展的绚丽篇章。充实“多级多维多元”的基地体系，学年内创建基地13个，为多元培训奠定资源优势 and 平台基础。运用“市场化”思维拓宽服务群体，构建“1+N”式项目来源渠道，形成1个实施主体为本，N个项目来源为支撑的项目开发模式，将1与“政府、平台、机构、企业、政策”等N个要素联通合作，使得服务对象由企业职工为主拓宽至校外教师、两委干部、涉农人员、在校大学生，重点群体残疾人、退役军人等，为广泛服务本地人群，调节劳动力结构失衡，促进本地就业创业，乃至助力建设全民学习、终身学习的学习型社会具有重要意义。

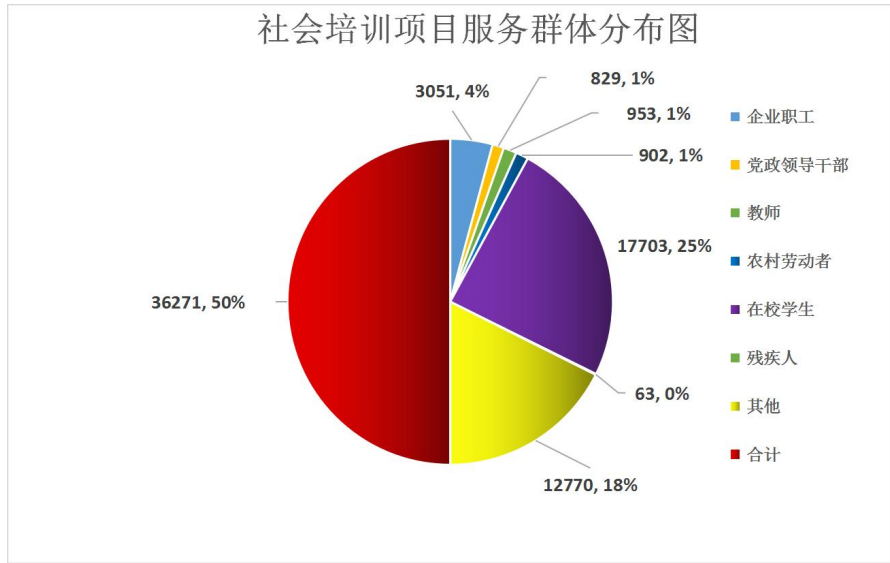


图 4-1 学年内培训项目服务群体分布图

表 4-1 学年内创建培训基地一览表

序号	名称	级别	批准（合作）机构	时间
1	山东省退役军人就业创业指导站	省级	山东省退役军人事务厅	2021年11月
2	威海职业学院航海科普教育基地	省级	中国航海学会	2021年12月
3	山东省语言文字推广基地	省级	山东省教育厅	2021年12月
4	山东省机械加工专业人才培养基地	省级	山东省对外贸易经济合作厅	-----
5	山东省产教融合示范单位（基地）	省级	山东省职业教育协会 山东省校企合作指导委员会	2021年12月
6	山东省专业技术人员继续教育基地	省级	山东省人力资源和社会保障厅	2021年12月
7	山东省高校思政课教师社会实践研修基地	省级	中共山东开放大学委员会	2022年1月
8	山东省乡村振兴示范性职业院校	省级	山东省教育厅	2022年6月
9	威海市非物质文化遗产研究与传承基地	市级	威海市非遗保护协会	2021年8月
10	威海市科普教育基地	市级	威海市科学技术协会 威海市科学技术局	2021年10月
11	威海市增材制造工程技术研究中心	市级	威海科学技术局	2021年12月

案例 23 探索非学历教育规范化管理发展路径

学校落实《普通高等学校举办非学历教育管理规定（试行）》，将学历继续教育与社会培训统一归口管理，按照“管办分离”原则优化职能，促进非学历教育监管“有力度”“长牙齿”。

制度为基，构建规范化管理的制度体系。分类分项修订系列培训管理工作管理办法，将《规定》中每一个点细化至每一个条文，构建起一套包含培训、教学、证书、档案、经费、安全、考核、培训师、考试在内的系统化培训制度体系，为培训规范化组织实施提供有力的制度依据。

平台为翼，构建规范化管理的运营体系。在 OA 办公平台增设招生宣传、合同协议、证书信息等资料上传功能，与项目基本信息、收支预算等内容模块共同构成贯穿培训实施全过程的线上项目库。严格立项审批力度，使 OA 平台成为实时反馈、全面监管、资料集成等多功能于一体的规范化管理平台，承载起规范化管理的运营体系。

考核为擎，构建规范化管理的考核体系。以《规定》为精神指引，以资源建设、规范管理两大维度为重点考核内容，形成重内涵、重质量、重规范的激励导向。在师资培育、课程孵化等方面争取标志性成果政策支持，形成多管齐下、多方施力的联动激励体系。学年内，累计开展各类项目 225 项，培训人员 10.36 万人次，培训收入 5198.6 万元。

案例 24 直播电商建平台 多维助力区域发展

学校主动对接区域经济社会发展需要，搭建“地市、校校、专业”联通合作交流平台，2021 年 11 月，快手生鲜电商直播基地应运而生。基地以“引领和服务威海电商产业发展、打造人才高地”为目标，利用直播电商平台，多点开花，多维助力区域经济发展。



图 4-2 威海与荣成市政府、兄弟院校等联合举办
赋能快手电商直播基地建设战略合作签约仪式

协同市妇联实施“大学生巾帼电商助力行动”，共建“巾帼电商学院”“威海市巾帼电商创业实践基地”，为全市 1300 余名电商从业人员、创业人员开展公益培训。带领学生团队指导村民优选地标产品、特色好品，全程性提供账号搭建、短视频拍摄、直播带货等服务，打造“印记初村”品牌，累计成交额超 18 万元，助力乡村振兴“加速跑”。提供主播孵化、店铺代运营、短视频内容策划等专业服务，已入驻商家 134 家，日均出货量 5000 单+，累计服务客户 3 万+、销售额突破 9 亿元。校企共同实施市海洋发展局“威海海鲜电商培训”，帮助 300 余名渔业企业和直播带货从业人员等建立新媒体运营、互联网产品开发思维。直播电商平台实施项目驱动式培训，从根源上提升了学员的内驱力与学习力，有效发挥了高职院校在增加劳动就业、促进产业升级、服务区域经济发展方面的示范引领作用，形成了“一项目一方案一优品”的可借鉴、可复制、可推广的成功案例。

4.3 服务乡村振兴

积极响应学校“立足中心市区，服务区域威海”的服务面向，主动对接国家战略，结合山东省和威海市经济社会发展需求及学校中长期发展规划，扎根威海大地办职教，精彩书写推动乡村教育振兴和教育

振兴乡村的职教篇章。完成乳山市白沙滩镇、海阳所镇、大孤山镇、徐家镇、乳山寨镇、乳山口镇共 6 镇 10 村的美丽乡村规划设计项目，其中焉家村、河东村被评为省级美丽乡村示范村项目。与威海市建筑设计院签订《乳山市 2021 年度美丽乡村规划设计》合同，合同额 7.5 万元，与白沙滩镇政府签订《乳山市 2021 年度美丽乡村规划设计》，合同额 13 万元。开发乡村设计系列产品 5 套，与莱山村、西北道村、纪家口子村对接，完成乡村风情创作、莱山村戏台背景墙、家祠围墙的彩绘项目。开展“寻找威海记忆——绘画行走计划”，成功举办喜迎二十大助力乡村振兴综合材料绘画展，学生创作作品在“2022 年龙山国际和平友谊艺术大赛”中获奖 7 项，获优秀指导教师奖 1 项。《为乡村铸魂——铸造乡村文化振兴新名片》项目参加第七届“互联网+”大学生创新创业大赛，获省级银奖。



图 4-3 乳山市白沙滩镇焉家村美丽乡村设计方案

案例 25 创新“艺术+”乡村振兴服务新模式

建筑学院以艺术为手段，以文化为抓手服务乡村振兴发展，形成了“一融入，二助力，三提升，四推动”的发展思路，全方位助推乡村振兴发展。

项目化+师徒制，打造专业规划师团队。依托建筑工程技术专业群，以培养专业规划师为目标，组建规划师团队和规划设计及木作卓越工匠班，学校教师和企业规划师担任学生导师，带领学生驻地调研访谈、规划设计，锻炼学生专业能力、组织能力及商务谈判能力。

驻村制+立地式，挖掘乡村本土化元素。组建设计师团队，带领学生进驻农村，通过走访村民、实地考察、现场访谈等方式，遵循顺势而为，就地取材的在地性原则，挖掘地域特色文化、独特自然资源。在威海荣成市留村，团队驻村1个月，基于本土特点开展河道景观改造、民宿景观设计以及绿化小品景观设计，获批首批全国乡村旅游重点镇（村）。

艺术化+本土化，全面推进乡土文化复兴。以文化为突破口，遵循“可体验、可观赏”理念，围绕“住、赏、尝、闻、唱”的体验原理去设计，激活项目文化价值。推出了“互联网+映象留村”品牌、“寻根之旅、海草房文化之旅”等主题IP，为品牌塑造添上了浓墨重彩一笔。

案例 26 打造“头雁队伍”领航乡村振兴

学校积极探索实践“党建引领+赋能计划+学历教育”的组织振兴助力模式，统筹谋划、多管齐下，夯实组织基础，有力助推村干部队伍整体能力素养提升，激发其在乡村振兴动力引擎功能的有效发挥。

“红色党建”引领，支部互联共建。强堡垒树旗帜，学校先后选派5名干部到帮扶村担任“第一书记”，选派2名干部加入帮扶村基层志愿服务，筑牢乡村振兴基石。探索“高校党建+村支部”帮扶路径，与北郊村等10余个村庄共建联合党支部，通过共建工作平台、共享工作资源、教育扶持助力等形式，完善乡村组织体系，实现校村基层党组织的融通互促。

实施“赋能计划”，强化人才支撑。承接市村干部“赋能计划”，按照“学历层次+素质能力”双提升培育目标，结合村干部身份特点，量

身定制、按需培养，开发特色校本课程讲义、辅助教学案例 15 本，启动运行首批赋能实践站 50 个，创新“四结合六环节”教学模式，实现了“全覆盖人员培养、全链条严把质量、全过程实践锻炼”，为培养一支掌握熟悉现代农村管理与农业发展的“头雁”队伍有效储力蓄力。

发挥“电大优势”，办好学历教育。扩大生源面向，瞄准新农村开放办学，招收学历继续教育在籍学员 1122 人。发挥电大系统优质办学资源优势，累计招收基层“两委”干部学员 636 人，当选村（居）党支部书记或村（居）委会主任占比 95%以上，当选省市区（市）“两代表 一委员”3 人。

4.4 服务地方社区

充分发挥威海市社区教育指导服务中心功能，以社区课程资源建设为重要抓手，以素养提升、志愿服务、文化传承等为典型项目，主动融入社区服务，造福社区居民，推动社区教育内涵式发展、优质化发展、可持续发展。全面开放学校教育资源，为社区居民提供学习、健身服务，选派 3 名优秀专业教师到老年大学担任志愿者教师，从事音乐、美术、舞蹈、书法等教学活动。推进社区教育优质课程资源建设与共享，提升社区教育发展内涵，满足社区居民多样化、个性化学习需求。参与全省老年大学“讲红色故事，传承红色基因”微视频制作，荣获优秀组织奖。建设社区教育、老年教育、农村基层干部学历教育等优秀课程 23 门，13 门课程资源获评省级优秀社区课程资源。积极参与山东省终身教育活动周，推荐的非遗传承和校企合作老年教育案例在山东教育电视台播出。承办 2022 年山东省社区教育联盟年会暨全省社区教育骨干研修班，山东省相关社区教育主管部门、联盟成员以及社区教育服务中心等共 100 余人参加。

案例 27 微光成炬 社区抗“疫”中的威职力量

2022年,学校组织开展“党徽在社区闪耀”在职党员到居住地社区报到活动,在职党员教师切实发挥作用,提升社区教育志愿服务质效。在职党员教师根据社区举办的主题活动和志愿服务内容,积极参与结对帮扶、后备力量培养等工作,带头参与社区治理,带头开展志愿服务,结合自身特长,主动参与服务性、公益性、应急性社区社会组织建设,常态化开展社区服务活动。

2022年3月,威海疫情形势异常严峻。一大批居家教职工“战士”奔赴社区、隔离点等疫情防控一线,冲锋陷阵,为全面打赢这场无硝烟的战争默默贡献着自己的力量。志愿者们坚持哪里需要“补”哪里理念,化身为引导员、宣传员、测温员、扫码登记员、消毒员等,奔赴在疫情防控的各个岗位。在这次“战疫”中,学校教职工“战士”们身先士卒,用实际行动践行着人民教师的勇敢担当与无私奉献,绽放威职力量,获得了社区和居民的一致好评。



图 4-4 学校教职工参加社区疫情防控志愿服务

4.5 具有地域特色的服务——船员培训

学校船员培训敢于改革创新,率先开启以“招生平台化、管理精细化、服务智能化”为目标的培训体制机制创新和实践。

发挥信息化带动作用,扩大招生影响。以“招生平台化、管理精

细化、服务智能化”为目标，改进和完善了“培训云”招生服务平台，为学员、公司查询、报名、交费、补考、换证等提供了便捷服务，注册客户较去年增长 41%。信息化、智能化管理服务极大地提高了效能，服务满意率和培训体验感极大提升。

多措并举保障培训质量，考试通过率全国领先。发挥学校教学管理联动机制，教学成果运用到船员培训中，班主任会同任课教师对参考学员学业共同掌握，对成绩落后的逐个分析原因，因材施教，任务分包，把 90%的精力用到关系到成绩通过率的“关键少数”；每次考试后进行考试总结，找出难点、重点，补充教学资源。通过这些措施，社会船员考试成绩稳步提高。2021 年底，中国海事局官方网站发布的全国 100 余所航海院校适任证书通过率中，学校三副通过率居全国第二，三管轮通过率居全国第六，全省第二，电子技工通过率居全国第二。

面对疫情严峻形势，稳住培训收入大盘。面对疫情下造成的学员入校人数减少、考试延后的种种不利，学院不等不靠，主动协调疫情防控 and 海事部门，利用疫情减缓窗口期加快考试进度；在稳定好未能及时入校学员情绪的同时，尽快组织学员入校。经过努力，今年学院增加了渔业船员培训和小型船培训，部分弥补了疫情带来的损失，学校全年累计开展船员培训 31 个，培训 20986 人次，社会培训收入 2928.69 万元。

表 4-2 2021-2022 学年船员培训项目统计表

序号	项目名称	培训人次	培训收入（元）
1	基本安全	2724	3949800
2	艇筏	1981	2377200
3	保安意识	2534	604800
4	保安职责	2293	1005520
5	国际航线英语	462	425250
6	客滚一	301	180600
7	客滚二	261	258240
8	客滚三	209	139800

9	油化基本培训	900	1980000
10	油船高级操作	732	1244400
11	化学品船高级操作	505	927500
12	值班机工	776	3645600
13	值班水手	800	3804000
14	电子技工	248	1146850
15	船上医护	165	214500
16	保安员	134	120600
17	厨师	555	515100
18	GMDSS(G证)	131	294200
19	高级消防	217	237000
20	精通急救	209	249000
21	基本安全更新	1520	605000
22	艇筏更新	1220	465900
23	高级消防更新	573	162000
24	客滚更新	89	75120
25	渔船普通船员	708	405240
26	渔船机驾长	271	130560
27	助理船副	96	235200
28	小型船	13	58500
29	助理管轮	26	74230
30	机工晋升三管	174	1904400
31	水手晋升三副	159	1850760
	合计	20986	29286870

案例 28 数字赋能 搭建智能化招生服务平台

学校船员培训不断改革创新，率先开启以“招生平台化、管理精细化、服务智能化”为目标的培训体制机制创新和实践。与武汉小舟航运信息科技有限公司共建“培训云”招生服务平台，利用信息化手段，提供智能化服务。平台设有项目简介、查看班期、下单缴费、成绩查询、旧证换新、补考登记、智能客服、订阅推广等多项功能，初步实现了客户管理智能化和招生平台化。目前注册客户已达 300 余家，注册的合作客户可实时查看班期及名额余量，实现自助式线上报名下单。充分利用平台智能推广，将学校实时的报到政策、班期通知等信息通过短信链接等形式发送至下单手机号，使学校、客户、学员

三方之间协同更加高效便捷。信息化手段、智能化管理极大地提高了人工效能，降低出错率，服务满意率和培训体验感极大提升。

4.6 具有本校特色的服务—生产性实训

4.6.1 开放资源，搭建平台，推进“校内生产育人”模式改革创新

遵循职业教育规律，坚持“学校的一切资源都是教学资源”，率先实施全国高职院校校内工学结合、知行合一的“生产育人”实训模式改革，推进课岗深度融合。学校提供入驻条件，企业投入产品和技术，校企共建 9 个实境化教学工厂，师生依托专业开办 19 个小微企业和创业实体等，为技能提升和双创能力培养提供平台。将校内可利用的服务资源及经营性资产向各专业开放、向学生开放，挖掘开发校内专业实践岗位近千个，打造 56 个生产实训平台，将职场情境、企业文化融入校园，形成了资源丰富、功能齐备的“校园职业场”。推行全程项目化、工学一体化教学，形成了全时空实战、全方位资源利用的“育人大课堂”，建立实践教学基地的教学运行与生产经营双轨运行机制，使学校成为学生入职前的真实练兵场。师生团队全年通过实训生产完成的产值达 2650 万元。《校园职业场，育人大课堂：高职院校实践教学改革创新》获山东省 2022 年教学成果奖特等奖。

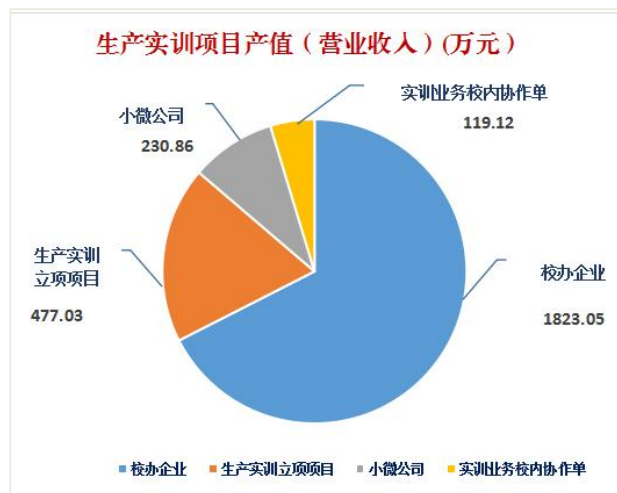


图 4-5 生产实训项目产值（营业收入）

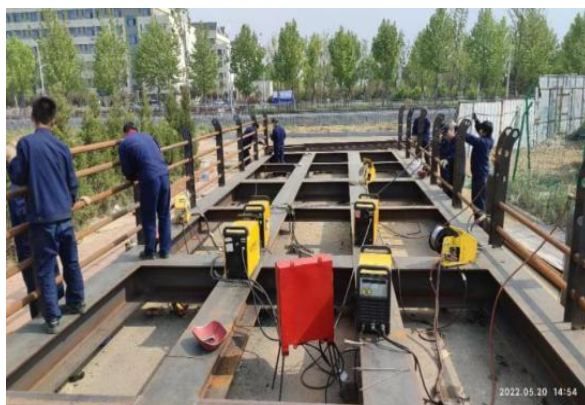


图 4-6 工匠班师生进行学校南大门大桥护栏焊接



图 4-7 恐龙园亮化工程施工安装气球灯

4.6.2 多措并举、点面发力，赋能“校内生产育人”模式提质增效

成立生产实训管理办公室，实行学校与二级学院两级管理体制，明晰发展方向、明确工作职责，形成统筹全院优势资源，分工合作、密切配合，齐心协力高效运转的良好局面。出台《实训活动管理办法》《小额分散采购管理办法》，建立内控机制，明确生产实训项目的立项、采购、生产、教学、验收、考核等事项工作流程与要求，通过 OA 办公平台实施便捷高效的信息化运营管理。出台《生产实训绩效考核分配办法》，将生产实训活动纳入二级学院年度模块考核；拿出专项绩效资金，奖励参与项目的教师团队，优绩优酬、多劳多得，全面激发教师参与生产实训活动的积极性与内生动力。

表 4-3 校办企业、小微公司统计表

序号	企业或项目名称	负责人	团队成员	合同约定经营业务	实际经营业务	类型	部门
1	松海大酒店	马进峰	姜海霞、任丽红、邢永清、金鹏鹏、孙德军、张京霞、邵林林、王坤、田军辉	慧厨楼、儒厨楼、观海楼、望海楼、东三公寓三和六单元经营	慧厨楼、儒厨楼、观海楼、望海楼、东三公寓三和六单元经营	校办企业	酒店学院
2	威之商韵	张雪	赵珊、孙峰丽、陈丹、杜嘉美、付斌斌、褚恒斌	商业运营	商业运营管理	校办企业	经贸学院

3	威之智联	冯连刚	彭丹、贺心全、黄庆涛	打印机换粉、计算机维修	打印机换粉、计算机维修	小微企业	智慧学院
4	机加工中心	刘明海	徐玉刚、王丽华、都书良	金属切割、板材成型、弯管、焊接加工	金属切割、板材成型、弯管、焊接加工	小微企业	机电学院
5	创业图文公司	李婷婷	王旭	广告图文打印	广告图文打印	小微企业	艺术学院
6	广告工作室	陈跃	桑永超	广告喷印与制作	广告喷印与制作	小微企业	艺术学院
7	锡镶工艺品	马光松	李豪、冯金彪	锡镶工艺品制作	锡镶工艺品制作	小微企业	艺术学院
8	板式家具实训场	周媛媛	潘汝洁、王亚琦、王小芳、谢晓刚	板式家具制作	板式家具制作	小微企业	建筑学院
9	植言植语	隋艳晖	王晨 周玮	花艺及微景观作品制作	花艺及微景观作品制作	小微企业	建筑学院
10	菜鸟驿站	孟英玉	于艳丽、于小霞、于鹏、孙述威、王秋芳	快递派件	快递派件	小微企业	经贸学院
11	威之膳品	魏晓华	王晓斐、辛晓晶	无	烘焙产品	小微企业	康养学院
12	悦声乐舞演艺公司	马琦	毕汉杰、范晓萌、丛鸣名、宫岚岚、王珍珍	各类演出、排练活动	各类演出、排练活动	小微企业	教育学院
13	汽车维护保养中心	赵锦强	殷晨光	洗车、汽车维护保养	洗车、汽车维护保养	小微企业	交通学院
14	花艺臻品	李昭琦	王方超 田红雪	无	点心、面包、蛋糕	小微企业	酒店学院
15	3D 打印	王磊	孙爱春、解美婷、李宁	3D 打印、水晶激光内雕、逆向设计、木质雕刻	4D 打印、水晶激光内雕、逆向设计、木质雕刻	小微企业	机电学院

4.6.3 理实一体、真岗实做，实践“校内生产育人”模式卓有成效

坚持“学校的一切活动都是教学活动”，将项目交给专业、运营交给院系，将学习过程贯穿校园生活全时空。每个专业（群）都积极开发生产性实训项目和实训性生产项目。连锁经营管理专业师生团队自行建设并成功运营了“威之商韵”“威之商慧”两个大型超市，超市的采

购、运营、结算、统计分析系统全部自主建设、自主管理。物流管理专业师生团队自主运营面积达 2000 多平米的“菜鸟驿站”。食品检测和烹饪工艺与营养专业建设了“威之膳品”工坊、酸奶工坊和葡萄酒生产线。会计专业成立了“会计工厂”，师生团队全面承接学校和校办企业会计工作，并面向社会承接了 300 多家企业的代理记账服务。机电专业建起了机加工车间和恐龙项目车间。目前，各二级学院都有作品、出产品。学生在真实的岗位生产中实现职业能力、职业思维、职业习惯的全面提升，职业能力与岗位能力“零距离”接轨，毕业即就业，快速适应职场岗位需求，人才培养质量得到社会的广泛认可。2021 年 12 月 23 日，央视《朝闻天下》栏目以“深化产教融合，实战化培养高技能人才”为题，推广了学校实战化培养高素质技术技能人才的典型经验。

5.政策落实质量

5.1 国家政策落实

推动高质量发展是“十四五”时期职业教育改革的核心任务。威海职业学院作为首批国家示范性高等职业院校、优质专科高等职业院校、“双高计划”立项建设单位，拥有悠久的办学历史、优越的办学条件和较强的品牌影响力，以学校高质量发展推动职业教育高质量发展，责无旁贷。学校深入贯彻落实习近平总书记关于职业教育的重要讲话和党的二十大精神，牢记立德树人根本任务，按照《职业教育法》《国家职业教育改革实施方案》《关于推动现代职业教育高质量发展的意见》等文件部署，坚持依法治教、依法治校，遵守《教育部关于职业院校专业人才培养方案制订与实施工作的指导意见》《职业院校教材管理办法》《职业学校学生实习管理规定》等制度规范和标准，以推动现代职业教育高质量发展为己任，落实国家政策、服务国家战略、融入区域发展，在体制机制改革、人才培养模式创新和社会服务等方面形成了高质量发展的比较优势。

案例 29 中文+职业技能 助力企业海外发展

2022年12月10日，由教育部中外语言交流合作中心主办，威海职业学院与迪尚集团共同承办的“汉语桥”缅甸青年“中文+服饰设计与制作”职业技能提升项目在威海迪尚集团总部举行开班典礼并开课，来自迪尚集团缅甸工业园的120余名青年骨干员工参加培训。项目依托“汉语桥”线上体验平台，充分发挥威海职业学院服饰设计与制作专业特色优势，以录播课、直播课相结合的方式进行培训，通过对中国传统服饰设计制作技艺的教学，为威海“走出去”企业培养本土化技术技能人才，解决企业在当地的实际用人需求，打造“一带一路”人才培训特色项目，提升缅甸工业园青年员工岗位技能和企业文化认同感，同时，激发缅甸员工对中文以及中国文化的热爱，传播中华优秀传统文化，搭建中缅两国青年友谊的桥梁。

5.2 地方政策落实

对接威海市十四五规划，围绕七大产业集群，认真分析产业布局和发展趋势，优化专业布局，服务威海重点产业集群。根据威海市优先发展现代服务业和支持海洋服务业的产业规划，新增网络营销与直播电商、国际邮轮乘务管理专业；按照打造乡村振兴示范区、推进城市国际化、休闲运动产业和智慧建造产业的要求，增设党务工作、跨境电子商务、体育艺术表演、装配式建筑工程技术专业；服务威海市精致城市、文旅产业发展的需求，建强新商科和现代服务业专业集群。

学校立足职工培训、技术技能积累、教育教学等领域，协同推进区域产业发展。学校整合校内资源、大力争取社会资源，成立了电商传媒学院，引进快手等直播电商头部企业，扎实推进设在荣成市的华北区生鲜食品电商基地建设，并围绕基地建设提供全链条人才培养支撑。学校扎实推进村干部赋能计划，面向区域村干部开展学历教育，提升干部的学历层次和实践能力，通过人员素质提升带动区域乡村全面振兴。

案例 30 威海职业学院扎实推进村干部“赋能计划”

学校承接威海市村干部“赋能计划”，增强村干部的政治素质和履职能力，以组织振兴推动乡村全面振兴。

突出目标导向，全覆盖开展人员培养。结合乡村振兴工作需要和村干部自身实际，合理制定计划，科学设计学分，开设课程，加强村干部对农业农村各领域各方面的系统认知。

统一组织管理，全方位强化教学保障。全市教学实行统一领导、统一实施、统一考核。定期研判新情况新问题，做到重大问题集体研究、具体工作分工落实，统筹做好疫情防控、教学任务等工作。

创新教学模式，全链条严把工作质量。探索“四结合六环节”教学模式，切实保证教学质量。开发具有地方特色的乡村振兴干部培养校本课程讲义，组织授课教师编写课程讲义及辅助教学案例。

注重一线培养，全过程开展实践锻炼。建立“导师带徒”模式，分方向培养，分小组帮带，分区域锻炼。搭建“赋能实践站”，在真实环境下学习先进经验与工作方法，学员实践锻炼不少于1个月。



图 5-1 临港区汪疃镇王家产村樱聚缘农业赋能实践站现场教学

5.3 学校治理

坚持和完善以党委领导下的校长负责制为核心的学校领导体制，加强党对学校工作的全面领导，党委牢牢扛起管党治党、办学治校的主体责任，切实履行把关定向、科学决策、推动落实的职责，支持校长依法独立负责行使职权。不断健全以章程为核心的现代大学治理体系，构建学术委员会、教代会、学代会等多元参与的治理格局。深入贯彻落实习近平法治思想，制定出台《威海职业学院全面加强学校法治工作的实施方案》，建立总法律顾问制度，不断提升依法治教、依法办学、依法治校工作水平，学校被推荐为依法治理改革试点单位。持续深化“放管服”改革，完善校院两级管理的治理结构，巩固二级学院办学自主权，及时调整考核模块，加强负面清单管理。根据发展实际和工作需要，重新调整学校内部机构设置与职能，形成系统完备、权责明确、科学规范、运行高效的机构职能体系。打造高端专家智库，成立行知研究院，促成山东省中华职业教育社职业教育研究（威海）

基地、中国陶行知研究会职业教育实践基地落户学校，聘请校内外专家学者开展职教发展战略研究，为学校各项事业改革和发展服务，全力提升学校内涵质量建设。



图 5-2 “中国陶行知研究会职业教育实践基地”揭牌

案例 31 抗击疫情显担当 服务保障不断档

高校应急治理承担着防范重大风险、处置突发事件、保护师生安全、维护校园稳定的重要职责。能否及时有效处置应对，也是检验一所高校体制机制和治理效能的“试金石”和“磨刀石”。

2022年3月，威海突遭新冠肺炎疫情，整个城市按下“暂停键”，学校也随即进入“静止”状态。3000多亩的校园里，留下了近15000名师生。面对疫情“大考”，学校立即启动一级响应，完成平急转换，进入“战时”状态。建立扁平化指挥体系，由校领导亲率工作专班，直扑一线，确保各项工作有序运转。疫情过后又将积累应对处置经验，加以固化、提炼和总结，编成工作手册和明白纸发放至各部门，进一步完善疫情防控长效机制建设。

疫情期间物资相对紧缺，后勤服务保障成为亟待解决的问题。学校深入推进的实训导向教学改革成果大显身手，专业实训室成为“抗疫”主战场。连锁经营专业实训基地“威之商韵”秒变物资供应库，依

靠完备的商品供应系统紧急调配应急物资，第一时间运抵校园，同时优化线上销售小程序，处理线上订单 6000 余次，始终站在物资保供的一线。烹饪专业实训室秒变中药烹制场，制作 15000 多份中药包送到师生手中，筑起一道中医药免疫屏障。

表 5-1 2021-2022 学年制度文件一览表

序号	文号	文件名称
1	威职院办字（2021）53 号	威海职业学院培训师管理办法
2	威职党字（2021）35 号	威海职业学院党务公开目录
3	威职院办字（2021）55 号	威海职业学院资产使用成本核定标准
4	威职院办字（2021）56 号	威海职业学院数据管理暂行办法
5	威职院办字（2021）57 号	威海职业学院仪器设备档案管理暂行办法
6	威职院办字（2021）58 号	威海职业学院卓越学院班级运行管理实施细则 威海职业学院卓越学院学生管理暂行办法 威海职业学院卓越学院班级考核评价标准
7	威职院办字（2021）59 号	威海职业学院宣传阵地管理暂行办法
8	威职院办字（2021）60 号	威海职业学院接受社会捐赠管理办法
9	威职院办字（2021）61 号	威海职业学院党委会议议事规则
10	威职院办字（2021）62 号	威海职业学院院长办公会议议事规则
11	威职院办字（2021）64 号	威海职业学院横向科研项目管理办法
12	威职院办字（2021）65 号	威海职业学院学生实习单位管理办法
13	威职院办字（2021）66 号	威海职业学院预算管理办法 威海职业学院预算绩效管理暂行办法 威海职业学院校办企业资金收支管理办法 威海职业学院校办企业财务会计报告管理办法 威海职业学院校办企业会计档案管理办法
14	威职院办字（2021）67 号	威海职业学院国有资产安全管理规定 威海职业学院特种设备安全管理办法
15	威职院办字（2021）72 号	威海职业学院大学生创新创业基金管理办法
16	威职院办字（2022）1 号	威海职业学院教学仪器设备管理办法(修订)
17	威职字（2022）3 号	威海职业学院关于进一步加强新时代师德师风建设的 实施意见
18	威职党字（2022）4 号	中共威海职业学院委员会专职组织员任用管理暂行办 法
19	威职党字（2022）6 号	中共威海职业学院委员会党委班子成员基层党建工作 联系点制度

20	威职院办字（2022）7号	威海职业学院教职工在职进修管理办法
21	威职院办字（2022）8号	威海职业学院专业（群）带头人考核办法
22	威职党字（2022）9号	中共威海职业学院委员会关于进一步加强马克思主义学院建设的实施意见
23	威职院办字（2022）9号	威海职业学院国际学生勤工助学实施细则
24	威职院办字（2022）10号	威海职业学院家庭经济困难学生认定办法
25	威职院办字（2022）11号	威海职业学院学生实习管理办法
26	威职院办字（2022）13号	威海职业学院社会培训工作管理办法
27	威职院办字（2022）14号	威海职业学院社会培训经费管理办法
28	威职院办字（2022）16号	威海职业学院部门工作职责
29	威职院办字（2022）19号	威海职业学院中外合作办学项目管理办法
30	威职院办字（2022）20号	威海职业学院外籍教师管理办法
31	威职院办字（2022）21号	威海职业学院中外合作办学项目教材引进和审查管理办法
32	威职院办字（2022）22号	威海职业学院中外合作办学项目教师队伍建设及教学质量考核办法
33	威职院办字（2022）23号	威海职业学院中外合作办学项目引进课程考核与成绩管理办法

5.4 质量保证体系建设

紧密围绕区域经济建设和社会发展需要，以提高利益相关方满意度为目标，以自主改进和持续创新为动力，以健全质量管理体系和标准为着力点，以教育教学管理信息化平台建设为切入点，按照“需求导向、自我保证，多元诊断、重在改进”的工作方针，开展多层面、多维度的诊断与改进工作，建立内部质量保证体系和常态化的诊断与改进工作机制，切实履行学校主体责任，实施全员、全过程、全方位质量管理，人才培养质量和社会服务水平不断提高。

5.4.1 架构清晰，环节完整，内部质量保证诊断改进循环提升

坚持人才培养中心地位，将教学质量作为发展的生命线，以“双高计划”建设为引领，聚焦学校、专业、课程、教师、学生五层面，提升目标标准精准性和可操作性。以学校工作领导小组、二级学院质量管理委员会、专业质量管理小组三级质量保证组架构为支撑，按照“完

善机制、制定标准、理顺程序、强化执行、提升自我”的思路，基于“计划、执行、检查、处理”质量管理循环设定五层面的诊改周期，在计划、组织、实施、监控、诊断、改进的往复提升中，落实内部质量保证体系诊断与改进各项工作，促进学院治理水平与治理能力全面提升，有效保障人才培养质量。

5.4.2 督导结合，协同施策，全过程高质量开展教学督导工作

建章立制，完善体系。修订编制了《威海职业学院教学督导工作管理办法》，对督导工作职责、内容等做了细化规定。初步形成二级学院、专业三级督導體系，运转有效。

规范流程，形成常态。以每周工作配档的形式明确专职督导人员的工作内容、职责，每月召开一次督导工作研讨会；使校级督导常态化；以《督导简报》形式对督导基本情况、存在问题、改进建议等定期公布，以点对点沟通方式，第一时间将发现的问题向各二级学院进行反馈，提升常态化质量管理意识。

部门联动，突出重点。与教学运行、教师发展中心两个处内部门联动，重点围绕教学秩序管理、课堂教学质量两方面，采取推门听课与集中听课结合、常规巡查与专项督导结合的方式，对线上教学、近三年新进教师教学质量、公共课教学质量、外聘教师教学质量等进行了重点跟进督导，做到了每月有重点。学年内周均线下听课 28 节次，每周巡课 2 次，所有线上课程实现了 100%巡课。

5.4.3 优化体系，强基固本，船员培训管理体系建设和运行良好

以船员培训质量管理体系的优化带动学院内部质量保证体系的健全和运行，以实现质量目标、质量方针为目的，以提高全员质量意识为目标，以对教学和管理各环节实施连续有效控制为手段，修改发布《船员培训质量管理体系（E/4 版）》并组织全面宣贯。抓体系中规章制度的落实，以制度督促体系的运行，经过对制度的考核，激发教学和管理人员参与质量管理的积极性。抓岗位职责的落实，以岗位

职责规范体系的实施。在内审活动中以审代培，查找体系运行中现存和潜在的不符合项，评估体系运行状况，将内审作为提高全员质量意识的契机，推动体系更加良性运行。

5.5 经费保障

5.5.1 年度办学收入及其结构

2021-2022 学年度学校办学经费总收入为 43,228.17 万元，主要内容及结构如下：财政经常性补助收入 13,798.29 万元，非税收入 11,598.96 万元，科研事业收入 1,254.24 万元，中央地方财政专项投入 5,751.67 万元，政府性基金 5000 万元，其他收入 5,825.01 万元（含社会捐赠收入 31.3 万元）。

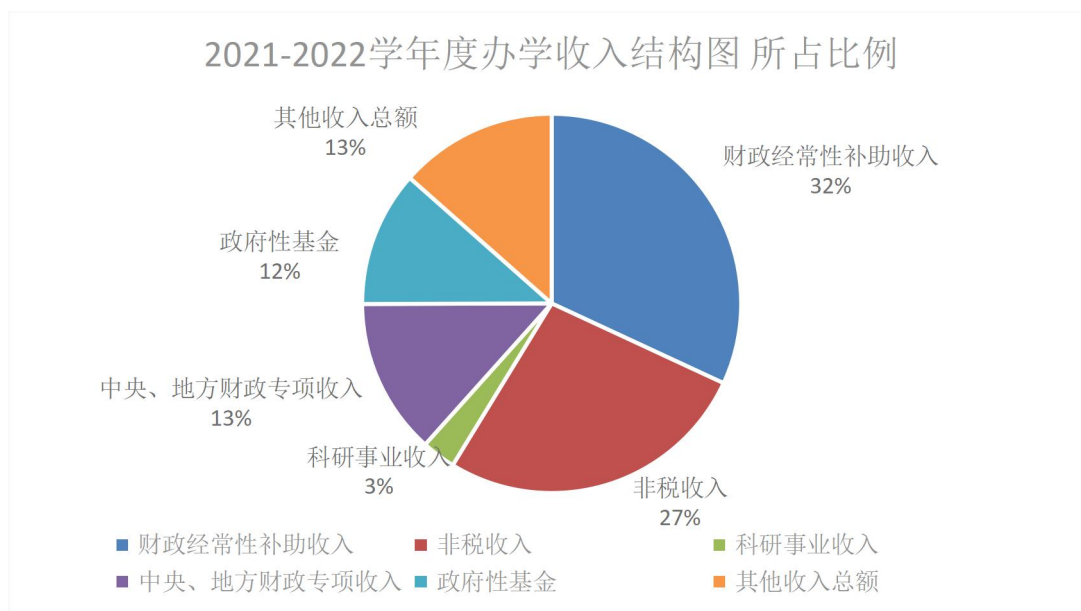


图 5-3 2021-2022 学年度办学收入结构图

5.5.2 年度办学支出及其结构

2021-2022 学年度办学经费总支出为 47,165.72 万元，主要内容及结构如下：基础设施建设 10,583.05 万元，设备采购 4,276.05 万元，日常教学经费 2,711.75 万元，教学改革及科学研究 1,166.24 万元，师资建设 764.69 万元，人员经费 16,194.28 万元，学生活动经费 1,727.38 万元，还贷金额 2,041.28 万元，其他支出 7701 万元。

2021-2022学年度办学经费支出结构图 所占比例

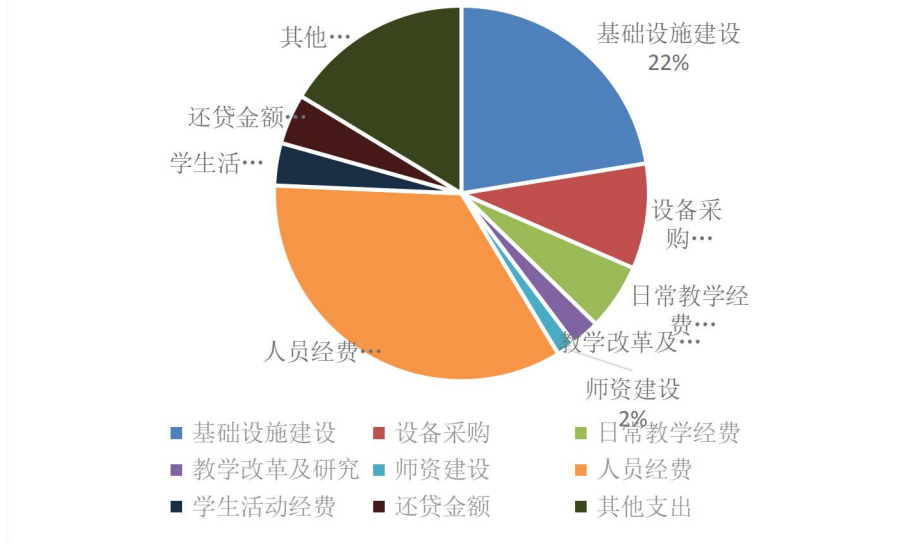


图 5-4 2021-2022 学年度教学经费支出结构

5.5.3 收入与支出的比率

2021-2022 学年度全院办学经费总收入与支出比为 0.92:1，详见表 5-2:

表 5-2 2021-2022 学年度办学经费收支一览表

经费收入			经费支出		
项目	金额 (万元)	所占比例	项目	金额 (万元)	所占比例
财政经常性补助收入	13,798.29	31.91%	基础设施建设	10,583.05	22.44%
非税收入	11,598.96	26.83%	设备采购	4,276.05	9.07%
科研事业收入	1,254.24	2.9%	日常教学经费	2,711.75	5.75%
中央、地方财政专项收入	5,751.67	13.31%	教学改革及研究	1,166.24	2.47%
政府性基金	5,000.00	11.57%	师资建设	764.69	1.62%
其他收入	5,825.01	13.48%	人员经费	16,194.28	34.33%
			学生生活活动经费	1,727.38	3.66%
			还贷金额	2,041.28	4.33%
			其他支出	7,701.00	16.33%
总收入	43,228.17		总支出	47,165.72	
收支比率	0.92:1				

注：以前年度结余资金 7514.54 万元，经批准结转至本年继续支出使用

6. 面临挑战

增强适应性、实现高质量发展是“十四五”时期职业教育改革的核心任务。作为职业教育发展主体的高等职业教育，推动职业教育高质量发展，我们肩负着重大的责任和使命。内涵建设是学校高质量发展的关键。持续推动内涵建设，激发教师教学动力、学生学习活力，大幅提升学校育人质量和水平，是学校实现“脱群入校”“升格办学”战略目标核心之所在。

6.1 面临的突出问题

6.1.1 标准引领意识不强，内涵与高质量发展有差距

近年来，学校围绕内部质量诊改工作，建立了从学校到专业、课程、教学、学生的系列质量标准，但这些标准的内容体系研究不深入、论证不充分，对照“工学结合”“高素质技术技能人才培养”的核心目标还有差距，同时相关标准在内部考核应用上力度不硬、失之以软。在学生的质量标准方面，部分改革性项目没有制订具体的质量标准，如卓越工匠的培养。学校推行卓越工匠班的培养模式，由工匠班导师组建团队开展真实的岗位锻炼。然而，工匠班人才培养质量参差不齐，人才培养缺乏统一标准，教学方案设置不尽科学。

6.1.2 教学领域的改革跟不上上级要求

追踪世界趋势、紧贴产业脉搏是率先发展、高质量发展的必然要求。近年来，学校直面技能人才培养的内涵特征，在教学领域开展了课程体系、教学体系改革，成立了工匠班，开发了大量校内生产性实训项目，这些改革在“做”的方面迈出了宝贵一步，但在质的方面，还没有对标现代产业的岗位、生产、技术、工艺要求，专业领域的内涵水平不高，紧跟现代职业教育发展形式的新的改革项目落地少，专业建设发展水平与先进院校拉开了差距。

6.1.3 校企合作的总枢纽作用发挥不到位

近年来，学院大力统筹推进校企合作工作，在区域内的影响力越

来越大、吸引力越来越强，合作企业的数量、深度不断提升。但对照上级关于校企深度合作的要求来看，目前我校的校企合作在推进合作的共建、共培、共管、共评机制建设，全面实施专业建设、课程开发、共同授课、共建平台项目等方面，还没有探索出一条适宜的道路。

6.2 应对举措

6.2.1 质量提升，标准先行

标准体系的建立在职业教育质量提升中起基础性作用。落实《国家职业教育改革实施方案》要求，对接高等职业学校设置标准，规范学校设置；对接教师专业标准，提升职业院校教学管理和教学实践能力；对接职业教育专业目录、专业教学标准、课程标准、顶岗实习标准、实训条件建设标准、行业标准等，并在上级标准体系的指导下建立高于国标并具有学校特色的标准体系。因此，结合威海本地行业的情况及学校实训为导向的教学改革举措，实施标准化战略，探索适应职业教育发展新需求、涵盖学校、专业、课程、教师、学生五个维度基本标准体系及评价体系，是学校下一步的重点工作之一。

6.2.2 内涵提升，成果先导

内涵建设是学校高质量发展的关键。下一步，学校将以行知研究院成立、校级质量工程项目申报、办学质量绩效考核等为抓手，注重自上而下的顶层设计和系统实施，在中国特色学徒制、“三教改革”、高水平专业群建设、在线精品课程建设、1+X证书制度试点、创新创业教育等领域，引导教师发挥所长和主观能动性，自主选择改革方向，并专注于这一领域开展标准研究、运行机制探索、方法路径实践，定期举办经验分享活动，促进人人有项目、人人搞研究、人人出成果，推进学校理论研究水平上升，关键标志性成果产出跃升、威职经验、威职做法影响力攀升，引领学校办学质量和育人水平整体提升。

6.2.3 融合发展，增值赋能

学校的高质量发展，既要抓关键也要抓短板。作为职业学校，要

从牵头抓总的高度一揽子推进产教融合、校企合作机制建设。这是关键也是短板。一是要丰富职业学校办学形态，与企业开展多边合作，在技术创新平台、科技园区、众创空间、实训培训基地、产业学院建设方面等实现校企地的共建共享共管，必要时适当打破地域合作限制；二是要落实校企合作形式和内容，不管是建立职教联盟、集团，还是与企业共同探索中国特色学徒制人才培养，抑或是学校开展的特色卓越工匠培养，如何实现深度合作、实现人才培养的全过程合作是需要持续研究和实践的课题；三是构建校企合作长效运行机制，在产、教、研、培、创等方面与企业形成命运共同体，实现教育链、人才链与产业链、创新链条的有机衔接。

附表

表 1 计分卡

名称：威海职业学院(12326)

序号	指标	单位	2022年
1	毕业生人数	人	6542
2	毕业去向落实人数	人	6266
	其中：毕业生升学人数	人	1335
3	毕业生本省去向落实率	%	83.83
4	月收入	元	4222.88
5	毕业生面向三次产业就业人数	人	4510
	其中：面向第一产业	人	25
	面向第二产业	人	1146
	面向第三产业	人	3339
6	自主创业率	%	6.22
7	毕业三年晋升比例	%	89.02

表 2 满意度调查表

名称：威海职业学院(12326)

序号	指标	单位	2022年	调查人次	调查方式
1	在校生满意度	%	98.73	14230	网络问卷调查
	其中：课堂育人满意度	%	98.81	14061	网络问卷调查
	课外育人满意度	%	98.82	14062	网络问卷调查
	思想政治课教学满意度	%	98.69	14044	网络问卷调查
	公共基础课（不含思想政治课）教学满意度	%	98.62	14034	网络问卷调查
	专业课教学满意度	%	98.69	14044	网络问卷调查
2	毕业生满意度	---			
	其中：应届毕业生满意度	%	98.12	4035	省就业信息网问卷调查
	毕业三年内毕业生满意度	%	97.25	2512	网络问卷调查
3	教职工满意度	%	98.43	1175	网络问卷调查
4	用人单位满意度	%	97.19	356	省就业信息网问卷调查
5	家长满意度	%	98.07	4035	省就业信息网问卷调查

表 3 教学资源表

名称：威海职业学院(12326)

序号	指标	单位	2022年
1	生师比	:	17.47
2	双师素质专任教师比例	%	70.28
3	高级专业技术职务专任教师比例	%	30.69
4	教学计划内课程总数	门	2280
		学时	260116
	教学计划内课程-课证融通课程数	门	514
		学时	35518
	教学计划内课程-网络教学课程数	门	2280
		学时	260116
5	教学资源库数	个	11
	其中：国家级数量	个	0
	接入国家智慧教育平台数量	个	0
	省级数量	个	4
	接入国家智慧教育平台数量	个	1
	校级数量	个	6
	接入国家智慧教育平台数量	个	1
6	在线精品课程数	门	63
		学时	11906
	在线精品课程课均学生数	人	458
	其中：国家级数量	门	0
	接入国家智慧教育平台数量	门	0
	省级数量	门	11
	接入国家智慧教育平台数量	门	5
	校级数量	门	42
	接入国家智慧教育平台数量	门	11
7	编写教材数	本	26
	其中：国家规划教材数量	本	5
	校企合作编写教材数量	本	26
	新形态教材数量	本	15
	接入国家智慧教育平台数量	本	0
8	互联网出口带宽	Mbps	14100.00
9	校园网主干最大带宽	Mbps	10000.00
10	生均校内实践教学工位数	个/生	1.14
11	生均教学科研仪器设备值	元/生	13226.25

表 4 国际影响表

名称：威海职业学院(12326)

序号	指标	单位	2022年
1	接收国（境）外留学生专业数	个	2
	接收国（境）外留学生人数	人	4.00
2	开发并被国（境）外采用的课程标准数	个	6
3	在国（境）外开办学校数	所	0
	其中：专业数量	个	0
	在校生数	人	0.00
4	中外合作办学专业数	个	3
	其中：在校生数	人	222
5	专任教师赴国（境）外指导和开展培训时间	人日	41
6	在国（境）外组织担任职务的专任教师数	人	2
7	国（境）外技能大赛获奖数量	项	40

表 5 服务贡献表

名称：威海职业学院(12326)

序号	指标	单位	2022年
1	全日制在校生人数	人	20475
2	毕业生就业人数	人	4514
	其中：A类：留在当地就业	人	2042
	B类：到西部和东北地区就业	人	44
	C类：到中小微企业等基层就业	人	3342
	D类：到大型企业就业	人	309
3	横向技术服务到款额	万元	894.20
	横向技术服务产生的经济效益	万元	10138.5
4	纵向科研经费到款额	万元	302.00
5	技术产权交易收入	万元	58.04
6	知识产权项目数	项	164
	其中：专利授权数量	项	122
	发明专利授权数量	项	3
	专利成果转化到款额	万元	58.04
7	非学历培训项目数	项	225
	非学历培训学时	学时	26625.00
	非学历培训到账经费	万元	5198.60
8	公益项目培训学时	学时	0.00

表 6 落实政策表

名称：威海职业学院(12326)

序号	指标	单位	2022年
1	年生均财政拨款水平	元	6739.09
2	年财政专项拨款	万元	5751.67
3	教职员工额定编制数	人	1300
	教职工总数	人	1230
	其中：专任教师总数	人	932
4	企业提供的校内实践教学设备值	万元	1745.41
5	企业兼职教师年课时总量	课时	101830.00
	年支付企业兼职教师课酬	万元	367.88
6	年实习专项经费	万元	90.00
	其中：年实习责任保险经费	万元	15.98