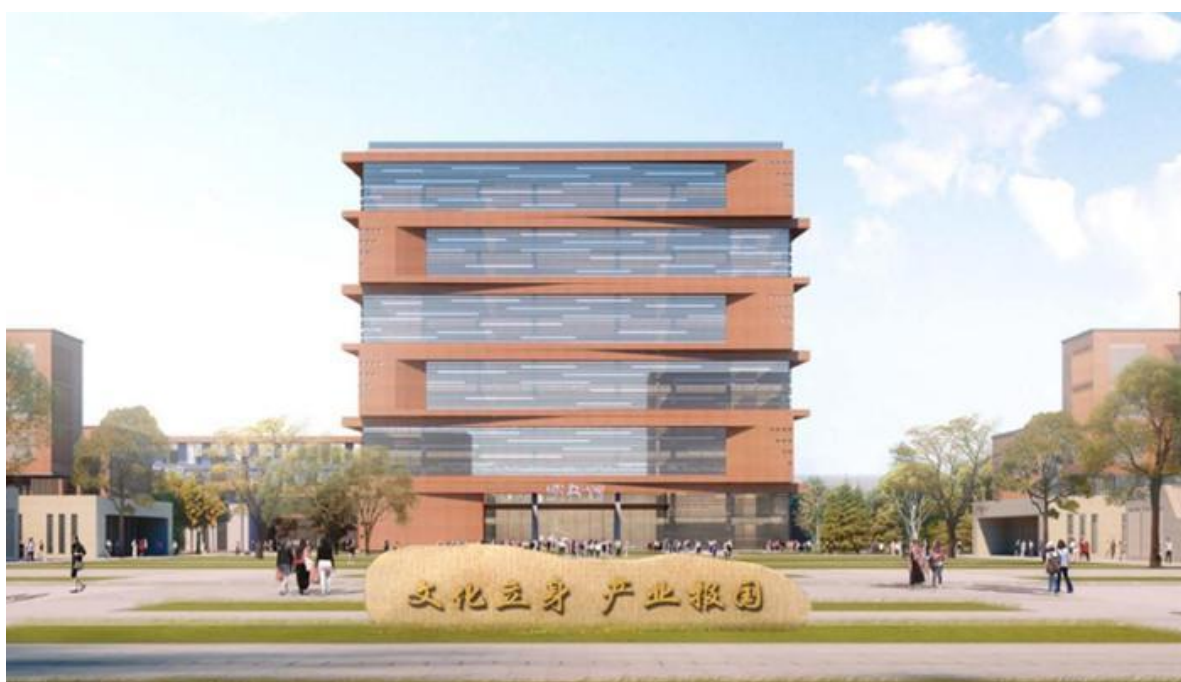




# 高等职业教育质量年度报告 (2023)



山东文化产业职业学院

2022年12月

## 内容真实性责任声明

学校对 山东文化产业职业学院质量年度报告（2023） 及相关附件的真实性、完整性和准确性负责。

特此声明。

单位名称（盖章）：

法定代表人（签名）：



张凤娟

2022年12月25日

## 目 录

一、前言 .....	4
三、学生发展 .....	8
（一）党建引领 .....	8
（二）立德树人 .....	9
（三）招生情况 .....	15
（四）学生综合素质提升 .....	26
（五）创新创业教育 .....	35
四、教学改革与办学成效 .....	37
（一）专业设置与建设 .....	37
（二）课程建设 .....	42
（三）教学方法改革 .....	52
（四）数字化教学资源建设 .....	59
（五）师资队伍建设 .....	60
（六）校企双元育人 .....	61
五、服务贡献 .....	66
（一）服务乡村振兴 .....	66
（二）具有地域特色的服务 .....	69
（三）具有本校特色的服务 .....	73

六、政策保障 .....	79
（一）政策引导 .....	79
（二）制度保障 .....	80
（三）质量保证体系建设 .....	81
（四）经费投入 .....	82
七、挑战与展望 .....	83
（一）面临的挑战 .....	83
（二）未来展望 .....	84
附件 .....	87

## 一、前言

山东文化产业职业学院是 2009 年经山东省人民政府批准、国家教育部备案，由大众报业集团投资举办的全日制普通高职院校，是山东省第一所专门为文化产业发展培养高素质技术技能人才的综合性高职院校。学校办学地址为莱西市学院路 1 号。

为积极响应山东省新旧动能转换号召，更好的满足学校快速发展需要，2018 年经上级主管部门批准，山东文化产业职业学院由烟台蓬莱迁往青岛莱西，并选址莱西高铁新城核心区，新校区由同济大学规划设计。作为莱西历史上第一所独立设置的高等院校，学校迁址新建工程总规划用地 4260 亩，总投资 56 亿元，被列入省市重点项目。2022 年迁址新建工程项目被列入山东省重大实施类项目名单，总建筑面积达 120 万平方米。截至目前，学校已建成 30 多万平方米的现代化教学楼和配套实习实训及生活设施，可容纳 1.5 万名师生。目前设有 7 个二级学院，开设了 51 个专科专业。拥有教职工 700 余人，具有硕士研究生及以上学历的专任教师达 38%，学校实施“专家治校、教授治学、文化强校”的战略，以“明德约礼、博文创新”为校训。

学校坚持党的全面领导，贯彻党的教育方针，落实立德树人根本任务。坚持面向市场，服务发展，促进就业，培养国家和区域经济社会发展需要的高素质技术技能人才。学校

着力打造山东省文化产业专业人才培养基地、全面推进学校建设的成功做法，相继受到人民日报、中宣部“学习强国”平台、大众日报、中国报道、今日头条、中工网、中华网、网易新闻、文化视界、青岛早报等多家国内主流媒体报刊的赞誉。2022年我校当选山东省文化产业发展协会副会长单位，获山东省教育厅2021-2022年度“山东教育政务新媒体进步单位”荣誉称号。

## 二、办学特色及影响

（一）明确办学目标，坚定办学方向。我校始终以习近平新时代中国特色社会主义思想为指导，坚持社会主义的办学方向，全面贯彻党和国家的教育方针，坚持“适度规模、强化内涵、突出特色、增强实力、提升层次”的办学指导思想，确立了“质量立校、人才强校、特色名校、产业兴校”的办学思路，立足山东，面向全国，“以立德树人为根本、以服务发展为宗旨、以促进就业为导向、走产学研结合之路”。

围绕建设与青岛全球海洋中心城市相匹配的全省一流、全国知名、特色鲜明的示范性高职院校目标，聚焦青岛24条产业链，科学规划布局专业设置，积极推进教育教学改革、校企合作和服务地方经济社会发展“三位一体”办学模式改革创新，科学谋划，主动适应国家和地方经济建设与社会发展需要，致力于培养具有社会责任感及实践能力的高素质劳动者和技术技能型人才，建成一批具有创新能力和发展潜力

的教学科研团队，构建一批省内一流、国内有影响的重点专业，产生一批有重要影响的标志性成果，培养一批高素质的“双师型”教师，大力提升办学水平和综合实力，促进学校规模、结构、质量、效益的协调发展。

（二）凸显文化特色，办学成果显著。文化是国家和民族的灵魂，学校始终把文化产业研究与传承作为专业建设的主线。2022年，我校传媒学院的新闻传播专业群被确定为山东省高水平专业群建设项目；“文化创意产业学院”获批青岛市“现代产业学院”，有效加大了我校人才培养方面和科技成果转化优势。智能科技学院“人工智能技术应用”专业获得工信部“产教融合型专业建设”立项。进一步深化了与北京中国民族民间舞蹈家协会、上海市打击乐协会合作，办好混合所有制舞蹈类、音乐表演打击乐方向的专业。同时，学校立足建设发展和社会需求实际，提高非遗文化传承能力、增强传承后劲，有效的利用学校学科体系，探讨融入本土非遗文化元素进行学科建设，主动对接地方政府、学会以及民间艺人，共同构建非遗传承育人新模式。目前形成了以文化类学科为主体，多学科交叉发展、融合发展、特色发展、协调发展的专业布局，探索非遗传承新路径。

（三）多元共建多维共育，服务地方经济发展。迁址办学以来，学校着眼国家战略和区域经济发展大局，着力探索教育教学改革、校企合作、服务区域经济社会发展“三位

一体”的办学模式，积极探索“订单培养”人才培养模式，深入对接地方相关政策和产业布局，积极探索与政府、企业、行业协会等合作办学机制，形成多元投入、合作共建的大好局面。现已与华为、海尔卡奥斯、阿里巴巴、京东集团、京东方、新方向、国轩电池、吉明美、洛唯新材料、海氏海诺等 100 多家企业签订校企合作协议，同时与中国海洋大学继续教育学院签约合作办学。目前，学校企业冠名订单班达 2000 余人，校企双方共同探索“专业共建、课程共担、基地共享、教材共编和师资共训”的校企合作新模式，构建了“双身份管理、双场所教学、双主体培养，师傅带徒弟”的现代学徒制、“二元”育人新机制，全面促进高等教育与地方科技、经济、文化的有机结合，提升创新能力。未来，学校将以应用研究和技术服务为重点，加大与企业合作办学力度，不断深化产教融合，提升社会服务能力，实现校企合作的逐步深化和产教的深度融合，走出富有山文特色的办学之路。

（四）“六共一体”、“五个对接”确保校企合作和人才培养质量。在与企业的合作过程中，一是坚持以产业需求为导向，以人才需求为标准。实现政、校、企共建，产、教、研、培、赛共享，打造现代职业教育新高地；二是以“六共一体”思路为载体：培养方案共商、课程体系共定、师资队伍共建、教学过程共管、实训基地共享、校区合作共融，产教研培一



体；三是以“五个对接”为依托：教学标准对接岗位能力，教学环境对接企业生产环境，教师对接企业技术骨干，教学过程对接生产过程，在校学生对接企业员工，培养符合产业需要的高素质技术技能人才。

### 三、学生发展

习近平总书记在党的二十大报告中强调：“全面贯彻党的教育方针，落实立德树人根本任务，培养德智体美劳全面发展的社会主义建设者和接班人。”山东文化产业职业学院坚持党建引领、五育并举，强化以德立人、以智启人、以体健人、以美化人、以劳塑人，着力促进学生全面发展。

#### （一）党建引领

学校坚持以习近平新时代中国特色社会主义思想为指导，全面贯彻党的路线、方针和政策，树牢“四个意识”，坚定“四个自信”，坚决做到“两个维护”。深入贯彻落实习近平总书记关于教育工作的重要论述和全国教育大会、全国高校思想政治工作会议精神，坚持和加强党对学校工作的全面领导。坚定社会主义办学方向，落实立德树人根本任务，为党育人、为国育才。

1. 加强党的政治建设。建立《党委会议事规则》，明确了党委的议事范围、决策原则和程序；制定了《“第一议题”学习制度》并严格落实；下发党的二十大精神学习宣传贯彻通知，制定宣讲工作安排，落实宣讲任务，强化党委领导核心

作用的发挥。

2. 加强党的组织建设。成立了党建工作领导小组，指导基层党组织履行抓党建和全面从严治党责任；建立《“三会一课”制度》，使“三会一课”规范化、具体化；全面贯彻落实党支部工作条例，推进党建任务落实，不断提升基层党组织组织力；组织开展“让党徽闪光 做抗疫先锋”，“我是党员 我在岗”活动，关键时刻、困难面前，让党员亮身份、树形象、展风采，充分发挥党支部战斗堡垒作用和党员的先锋模范作用。

3. 加强党的思想建设。落实党委理论学习中心组学习制度，坚持每月至少1次集中学习、研讨交流；成立了意识形态、统一战线（民族宗教）、思想政治教育工作领导小组和师德建设委员会，落实意识形态工作责任制，扎实做好民族宗教工作，推进思政工作开展，推动思政课改革，发挥思政课铸魂育人作用，以党建引领青年大学生永远听党话、跟党走，让青春在党和人民最需要的地方绽放绚丽之花。

## （二）立德树人

1. 坚持以德立人，教育引导學生坚定理想信念、勇担时代使命。学校不断强化思想导航和价值引领，引导学生立大志、怀大爱、树大德，有担当、讲奋斗、作奉献。

学校结合实际开展丰富多彩的活动，提升教育的针对性和感染力。在本年度常态化疫情防控形势下，通过视频会议、主题班会和宿舍走访等方式，积极开展学生思想引导、学业指导、心理疏导和防疫指引等工作，教育引导學生担使命、

做先锋。学校教职工和学生骨干组成“志愿服务队”，积极投身疫情防控志愿服务。

2. 坚持以智启人，促进学校学风建设、增强学生实践技能。学校以知识、实践、文化、艺术等启迪学生智慧，促进学生自主性、探索性、实践性学习，提升学生创新创业能力。

充分发挥人文学科在社会治理和乡村振兴等方面的优势，将创新创业教育和美育、德育相结合，挖掘培育高质量项目，为学生创新创业搭建更广阔的平台。学校根据学科专业和年级特点打造优质专业活动品牌，逐步形成“一院一品”良好格局，如商学院结合专业特点开展“双十一”创新创业活动，打击乐学院举行的艺术展演，艺术学院举办书画作品展览等。学校通过重点项目培育、项目展示交流、专家辅导报告、实践走访参观等形式，进一步营造良好的创新创业氛围，激发了学生的创新创业动力，增强了学生的创新创业能力。

3. 坚持以体健人，强健身体素质、锤炼坚强意志。健康教育包括身体健康教育和心理健康教育两个方面，学校提出新时代合格人才必须品行端正、身心健康，广大青年成长成才要励志勤学、加强磨炼。

学校着眼于提高学生体育兴趣、培养锻炼习惯、普及运动技能和增强学生体质，不断加强体育特色建设，在体育活动中培养拼搏精神和团队意识，着力促进学生全面健康发展。学校提出“育人为本、健康第一”，致力培养学生的健全人格，提高学生身心健康水平及适应社会的能力；以“社团活动”

为依托，通过开展趣味运动会等，加强兴趣引导与体育意识培养；以“学校比赛”为载体，通过开展“迎新杯”篮球赛等，提升运动技能与参赛覆盖率；以“山东高校电子竞技联赛”为推进，充分展现了山文学子的健康精神风貌。

学校按照教育部等五部门发布的《关于全面加强和改进新时代学校卫生与健康教育工作的意见》，将健康教育与德育、智育、体育、美育、劳动教育相结合，融入教育教学、管理服务全过程，融入学生健康工程。学校坚持“围绕学生，关爱学生”开展专题讲座、主题班会、团体辅导等形式丰富的心理健康教育活动；学校领导和老师通过座谈会、宿舍走访等深入学生、了解学生；学校学工团队责任心强、工作细致，有效处理危机事件。高度重视对学生的心理辅导，经常开展知识讲座，各班安排心理委员负责师生之间的心理沟通，调解学生间的小问题、小矛盾，及时缓解同学的心理压力。

4. 坚持以美化人，提高审美素养、陶冶高尚情操。学校高度重视美育工作，充分发挥专业特色、学科优势、教师专长和学生特长，积极承办相关活动，鼓励学生积极参加各类文化艺术活动，引领广大学生增强文化自觉、坚定文化自信、向美向善而行。

学校举办“笔墨绘山河，献礼二十大”书画比赛活动、“弘扬校园文化，筑梦全新时代”校园歌手大赛、“以青春之我赴二十大之约”、学习贯彻党的二十大精神演讲比赛等活动，同学们把对党的忠诚、对祖国的深情和对家乡的赞美，化为栩栩丹青、浓浓翰墨，在书之神、画之韵中，通过追溯

红色记忆，坚定理想信念，培养青年学生爱党、爱国精神，砥砺报国之志，发出“请党放心，强国有我”的时代强音，诠释了永远跟党走的坚定信念和满腔情怀，充分抒发了山文学子学习党的二十大的笃定之心、奋发之志。

5. 坚持以劳塑人，增强价值认同、磨砺意志品质。将劳动教育重新确立为教育的目标之一，意味着国家对教育在社会发展中的作用有了更加明确清晰的定位。学校积极营造“劳动最光荣、劳动最崇高、劳动最伟大、劳动最美丽”的氛围，坚持教育与生产劳动和社会实践相结合，把劳动教育理念融入到社会实践教育中，使学生形成崇尚劳动、尊重劳动的良好习惯。

为扎实推进新时代高校劳动教育，弘扬志愿服务精神，学校组织开展了“同心战疫，美化校园”的劳动活动，用实际行动表明，山文师生不仅能用画笔描绘出美丽诱人的风景，更能用自己的实际行动梳妆好美丽的校园。师生们主动投身校园卫生环境建设，既充分发挥校园环境建设在教育中的重要作用，又为打赢疫情防控阻击战贡献一份力量。一直以来，学校通过义务劳动、勤工助学、社会实践、志愿服务等多种方式让学生参与到劳动实践中来，引导学生在劳动中学会做事、在做事中学会做人。

德育为先、智育为重、体育为基、美育为要、劳育为本，山东文化产业职业学院深入学习贯彻党的二十大精神和习近平总书记关于教育的重要论述，继续坚持以德立人、以智启人、以体健人、以美化人、以劳塑人，不断创新工作形式、

改进工作方法，着力促进学生全面发展，努力把学生培养成为勇担大任的时代新人。

### 案例 1：迎接 20 大系列活动

（1）为进一步丰富校园精神文化建设，喜迎二十大胜利召开，我校艺术学院举办了“凝心聚力，庆二十大”拔河比赛。



图 1-1. 拔河比赛

（2）为了全力打造一个洁净、优美、和谐的校园环境，增强师生们爱护校园环境的主人翁意识，实现校园环境卫生面貌和学生文明素质水平全面提升，以实际行动迎接党的二十大胜利召开。智能科技学院组织开展校园志愿清洁活动。



图 1-2. 校园志愿清洁活动



图 1-3. “礼赞二十大，讴歌新时代”朗诵比赛

(3) 为迎接党的二十大顺利召开，深入贯彻学校爱国主义教育理念，展现我校学子青春风采，丰富同学们的校园生活，传媒学院开展“礼赞二十大，讴歌新时代”朗诵比赛。

(4) 为迎接党的二十大顺利召开，进一步丰富学生的课后生活，增进学院之间的沟通和交流，大力弘扬团结拼搏、昂扬向上的精神风貌，商学院与传媒学院共同开展“喜迎二十大，运动向未来”趣味运动会。



图 1-4. 趣味运动会

## 案例 2：疫路有你 致敬平凡

在学校全体师生的共同努力下，我们共同战胜了今年春季的爆发式疫情，守护了山文校园的美好生活，打赢了一场漂亮的疫情防控阻击战、保卫战，牢牢地守护了学校这一方净土。



图 1-5. 疫情防控志愿者表彰大会

### （三）招生情况

2022 年招生数据分析：2022 年学校总招生计划为 5600 人，实际录取 5568 人，因春考专业限制剩余计划 32 人，录取比例约为 99.5%。2022 级新生总报到人数 5291 人，完成学院任务数的 94.48%。

#### 1. 2121 年和 2022 年各省生源数据分析



表 1-1：2021 年和 2022 年各省份学生报到人数一览表

2022 年		2021 年	
省份	报到人数	省份	报到人数
山东	4327	山东	3033
河北	823	河北	746
山西	57	山西	14
安徽	20	安徽	6
黑龙江	23	黑龙江	42
天津	8	天津	8
吉林	9	吉林	1
江苏	6	江苏	2
甘肃	3	甘肃	4
湖南	3	湖南	4
广西	3		
新疆	3	重庆	1
江西	3		
贵州	0	贵州	2
湖北	1		
宁夏	1		
重庆	1		
总计	5219		3863

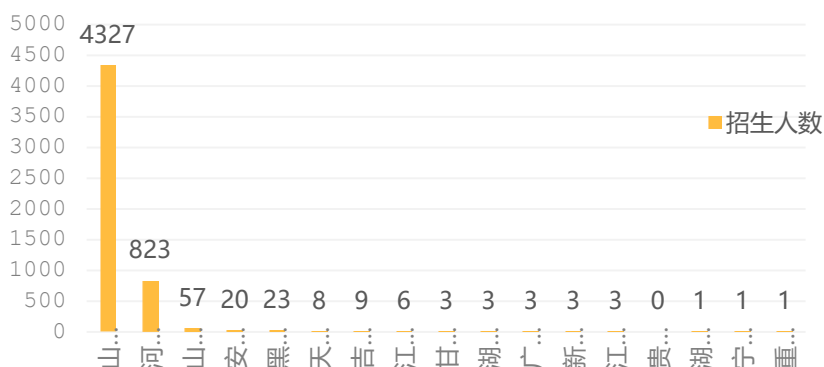


图 1-6. 各省生源数据分析图

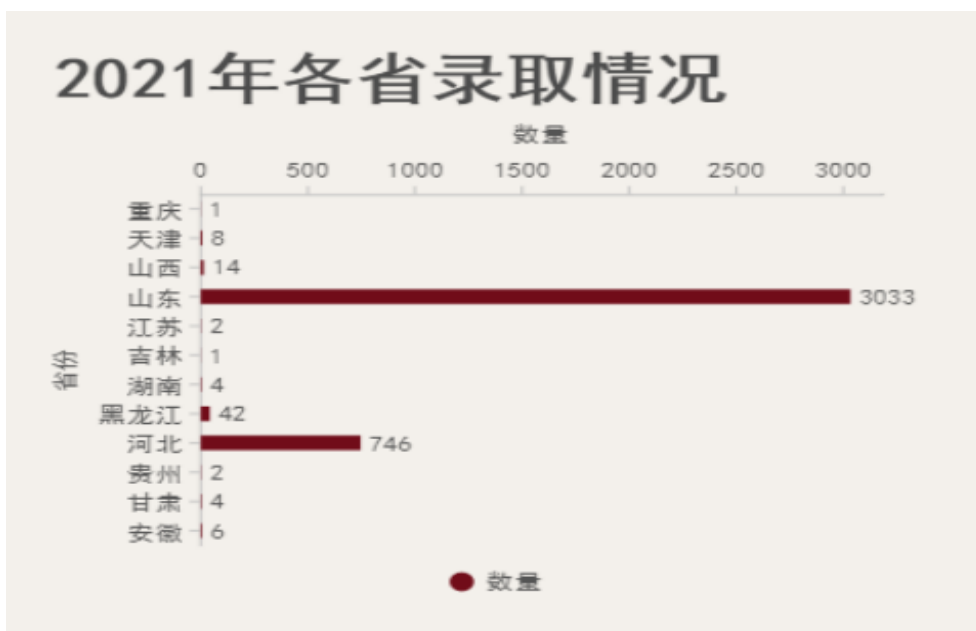


图 1-7. 2021 年各省录取情况

## 2. 2022 年招生专业及各专业录取人数

表 1-2 2022 年招生专业及各专业录取人数

招生专业	录取人数	招生专业	录取人数
应用日语	69	民族传统体育	7

招生专业	录取人数	招生专业	录取人数
表演艺术	6	人工智能技术应用	128
城市轨道交通运营管理	218	融媒体技术与运营	287
大数据技术	307	商务管理	20
大数据与会计	230	摄影摄像技术	42
党务工作	62	市场营销	148
电气自动化技术	66	书画艺术	102
动漫制作技术	49	数字媒体艺术设计	86
高速铁路动车组制造与维护	81	铁道通信与信息化技术	96
高速铁路客运服务	118	铁路物流管理	68
工业机器人技术	209	通信软件技术	78
公共文化服务与管理	17	网络直播与运营	35
花卉生产与花艺	24	无人机应用技术	55
环境艺术设计	111	舞蹈编导	12
会展策划与管理	22	舞蹈表演	54
机械制造及自动化	251	舞台艺术设计与制作	44
计算机网络技术	100	物联网应用技术	23
建筑工程技术	108	戏剧影视表演	38
健康大数据管理与服务	38	现代文秘	25
健康管理	73	新能源汽车技术	258

招生专业	录取人数	招生专业	录取人数
酒店管理与数字化运营	22	新闻采编与制作	183
康复治疗技术	74	艺术设计	340
空中乘务	42	音乐表演	73
跨境电子商务	217	婴幼儿托育服务与管理	451
旅游管理	56	智能机电技术	43
装配式建筑工程技术	25		

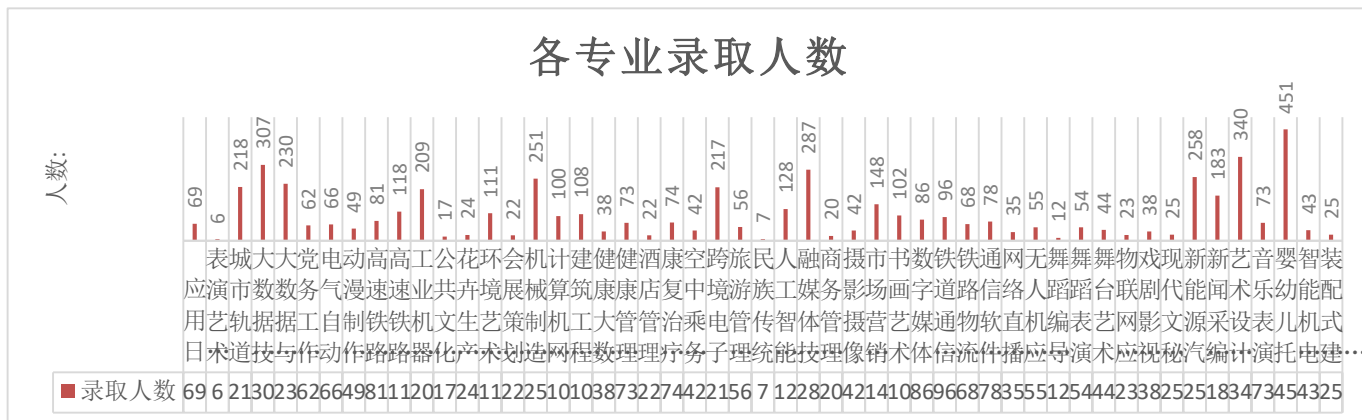


图 1-8 2022 年各专业录取人数

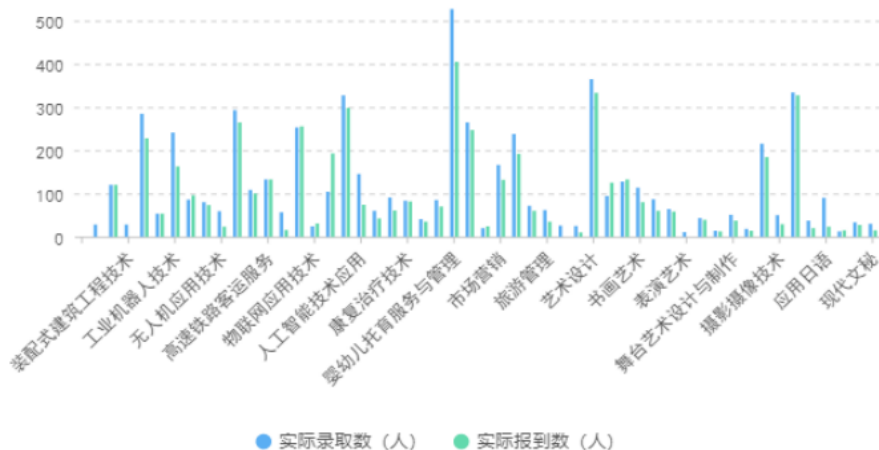
### 3. 各专业录取和报到人数分析

表 1-3. 2022 年各专业录取和报到人数分析

	学制	实际录取数 (人)	实际报到数 (人)	中等职业教育生源		普通高中生源		其他 (人)
				实际录取数 (人)	实际报到数 (人)	实际录取数 (人)	实际报到数 (人)	
花卉生产与花艺	三年	28	0	14	0	14	0	0
建筑工程技术	三年	120	120	64	54	56	66	0
装配式建筑工程技术	三年	28	0	3	0	24	0	1
机械制造及自动化	三年	285	228	236	172	48	56	1

	学制	实际录取数（人）	实际报到数（人）	中等职业教育生源		普通高中生源		其他（人）
				实际录取数（人）	实际报到数（人）	实际录取数（人）	实际报到数（人）	
智能机电技术	三年	53	53	16	10	36	43	1
工业机器人技术	三年	241	163	209	146	32	16	0
电气自动化技术	三年	86	96	36	34	50	62	0
高速铁路动车组制造与维护	三年	80	73	45	2	35	71	0
无人机应用技术	三年	59	23	24	8	35	15	0
新能源汽车技术	三年	293	265	181	104	111	161	1
铁道通信与信息化技术	三年	108	100	45	22	62	60	1
高速铁路客运服务	三年	133	133	68	34	63	99	2
空中乘务	三年	57	16	37	1	20	15	0
城市轨道交通运营管理	三年	253	255	118	102	134	151	1
物联网应用技术	三年	24	31	7	8	17	23	0
计算机网络技术	三年	104	193	62	103	42	90	0
大数据技术	三年	327	298	206	185	120	113	1
人工智能技术应用	三年	145	74	91	36	54	38	0
动漫制作技术	三年	60	42	38	29	21	13	1
通信软件技术	三年	91	61	48	30	43	31	0
康复治疗技术	三年	83	82	47	15	36	67	0
健康大数据管理与服务	三年	41	35	25	15	16	20	0
健康管理	三年	85	70	51	27	34	43	0
婴幼儿托育服务与管理	三年	527	405	425	81	99	324	3
大数据与会计	三年	265	247	115	61	150	186	0
商务管理	三年	20	24	4	9	16	15	0
市场营销	三年	166	132	71	55	93	77	2
跨境电子商务	三年	238	192	157	73	81	119	0
铁路物流管理	三年	72	60	15	4	57	56	0
旅游管理	三年	62	35	48	16	13	19	0
酒店管理与数字化运营	三年	26	0	12	0	13	0	0
会展策划与管理	三年	25	10	4	1	21	9	0
艺术设计	三年	365	333	111	12	253	321	1

	学制	实际录取数（人）	实际报到数（人）	中等职业教育生源		普通高中生源		其他（人）
				实际录取数（人）	实际报到数（人）	实际录取数（人）	实际报到数（人）	
数字媒体艺术设计	三年	94	125	64	0	30	125	0
环境艺术设计	三年	128	133	44	32	83	101	1
书画艺术	三年	113	80	28	0	85	80	0
音乐表演	三年	87	60	10	0	76	60	1
舞蹈表演	三年	64	58	15	14	49	44	0
表演艺术	三年	11	0	3	0	8	0	0
戏剧影视表演	三年	43	39	5	0	38	39	0
舞蹈编导	三年	14	12	1	0	13	12	0
舞台艺术设计与制作	三年	51	37	12	0	39	37	0
公共文化服务与管理	三年	18	14	4	2	13	12	0
新闻采编与制作	三年	215	184	125	88	88	96	2
摄影摄像技术	三年	50	29	14	6	35	23	1
融媒体技术与运营	三年	334	327	278	251	56	76	0
网络直播与运营	三年	37	20	12	4	25	16	0
应用日语	三年	90	23	62	11	27	12	1
民族传统体育	三年	12	15	1	0	11	15	0
党务工作	三年	33	27	7	5	26	22	0
现代文秘	三年	30	15	9	3	21	12	0



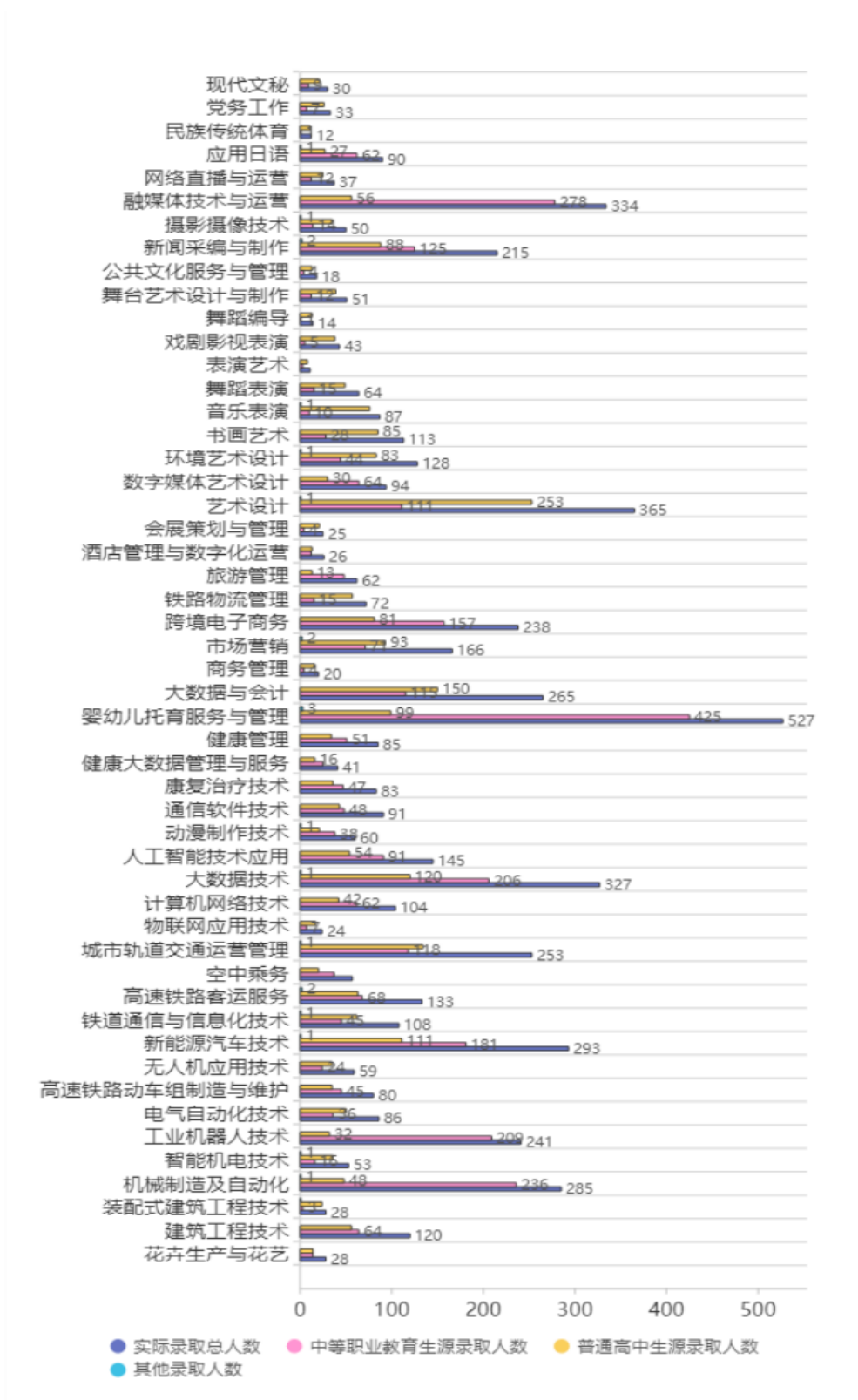


图 1-9. 各专业录取生源类型分类对比

实际录取 总人数	中等职业教育生 源录取人数	普通高中生源录 取人数	其他录取 人数
5568	2946	2600	22

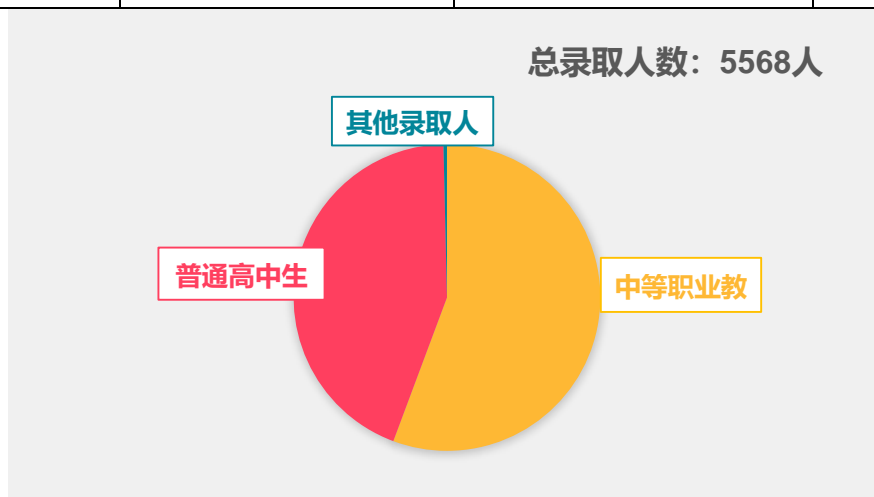


图 1-10. 2022 年录取分类饼状图

#### 4. 2021 年招生数据分析

表 1-4. 2021 年各专业录取情况表

序号	专业	人数
1	市场营销	237
2	跨境电子商务	265
3	大数据与会计	255
4	应用日语	39
5	大数据技术	248
6	通信软件技术	38
7	网络规划与优化技术	22
8	公共文化服务与管理	28
9	新闻采编与制作	165
10	融媒体技术与运营	61
11	党务工作	25



序号	专业	人数
12	婴幼儿托育服务与管理	186
13	旅游管理	111
14	会展策划与管理	37
15	健康管理	94
16	健康大数据管理与服务	12
17	空中乘务	50
18	高速铁路客运服务	145
19	铁道通信与信息化技术	223
20	铁路物流管理	84
21	城市轨道交通运营管理	282
22	高速铁路动车组制造与维护	42
23	智能机电技术	49
24	机械制造及自动化	134
25	电气自动化技术	76
26	新能源汽车技术	203
27	人工智能技术应用	133
28	工业机器人技术	47
29	智能安防运营管理	4
30	邮政快递智能技术	3
31	建筑工程技术	121
32	装配式建筑构件智能制造技术	16
33	艺术设计	128
34	环境艺术设计	68
35	书画艺术	23
36	书画艺术（绘画）	9
37	书画艺术（书法）	11
38	音乐表演	119
39	表演艺术	20

序号	专业	人数
40	花卉生产与花艺	28
41	舞蹈表演	22
45	合计	3863

## 2021年各专业录取情况

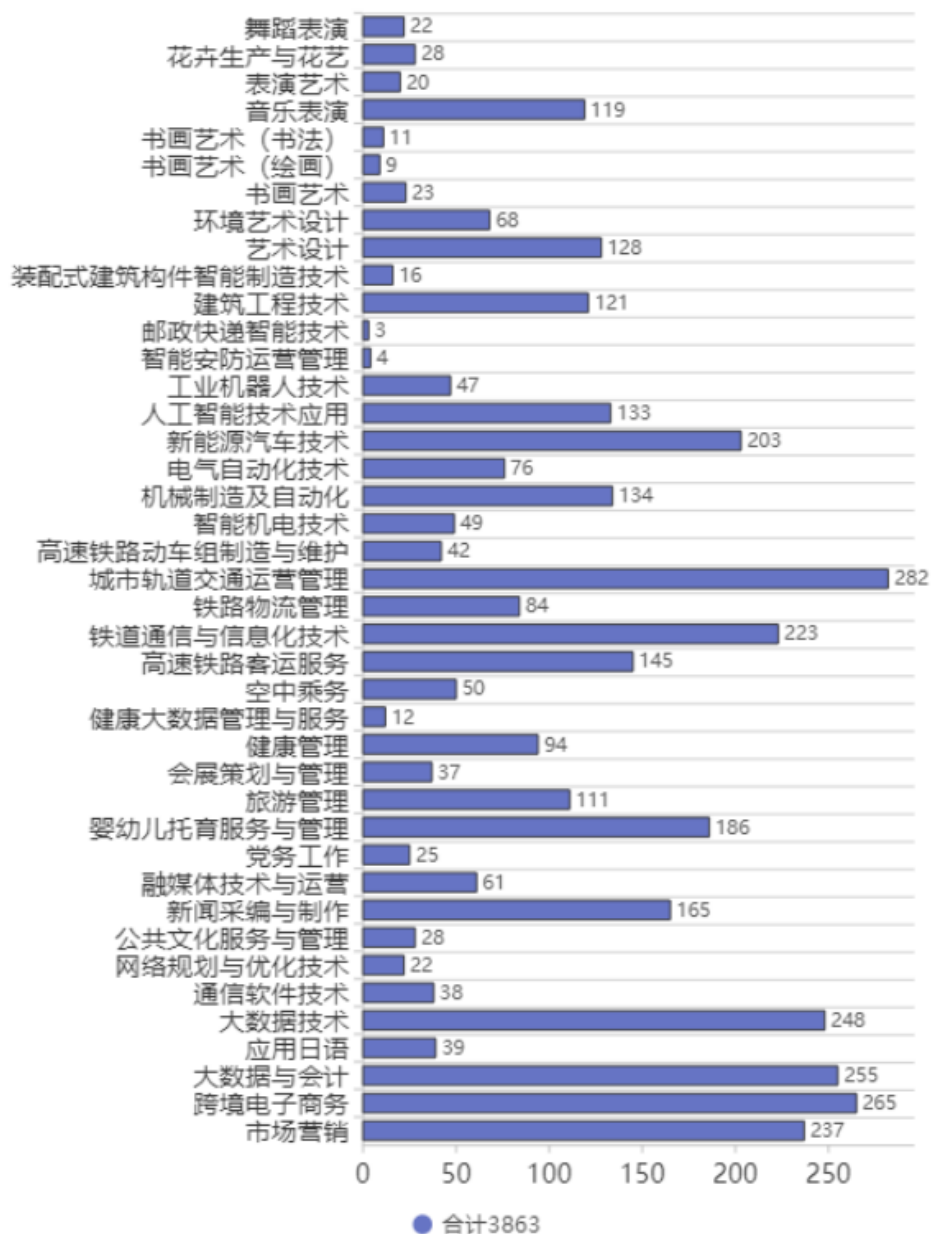


图 1-11. 2021 年各专业录取情况

## （四）学生综合素质提升

### 1. 推进岗课赛证综合育人

为了调动广大师生学习、工作的积极性，提升教学质量，提高教师业务素质 and 水平，达到“以赛促学、以赛促教、以赛促改、赛学结合”的目的，在过去的一年中，学校大力提倡和支持广大师生员工参加各类技能大赛，取得了丰硕的成果，获得各类奖项 23 项。着重从技能竞赛、“1+X”证书等方面落实“技能提升工程”。

山东省第十四届大学生科技节“山东省大学生互联网+康养旅游大赛”，商学院旅游管理专业学生在专业教师孙萌等的指导下，团队作品荣获三等奖佳绩，获奖成员为 21 级旅游管理 1 班学生田帅康、于翔、逯文奇、王芳珍、张梦涵。



图 1-12. 获奖证书

艺术学院学生在中国大学生广告艺术节学院奖比赛中共获优秀奖四项和入围奖四项，教师孔泽洋、张晓飞、褚宏鹏荣获“优秀指导教师”称号和“优秀组织教师”称号。



图 1-13. 获奖证书

第十二届全国大学生电子商务“创新、创意及创业”挑战赛山东赛区选拔赛中幕，学校共派出了 7 支参赛队伍，经过半年的选拔、训练和竞赛，由王雪莲老师和闫阁老师指导的艺术学院和商学院学生组建的“全员emo队”在比赛中精心准备、沉着应战、团结协作，最终荣获了山东赛区选拔赛“三等奖”。



图 1-14. 获奖证书

“第四届山东省大学生智慧企业管理创新设计大赛”开赛期间，商学院组织师生积极参赛，在专业教师倪勇的指导下，各参赛队伍克服困难，迎难而上，不懈奋斗，把学校“以赛促教，以赛促学，以赛促评”工作推向新高度，最终在师生的共同努力下取得了四项三等奖的优异成绩。



图 1-15. 获奖证书

表 1-5.2022 年度获奖项目一览表

序号	获奖时间	获奖项目	获奖等级
1	2022	大学生科技创新大赛	省级、二等奖
2	2022	中国“互联网+”大学生创新创业大赛	省级、三等奖
3	2022	大学生科技创新大赛	省级、三等奖
4	2022	齐鲁工匠后备人才	省级

5	2022	第十二届全国大学生电子商务“创新、创意及创业”挑战赛山东赛区选拔赛	省级、二等奖
6	2022	第六届国青杯全国高校艺术作品设计大赛优秀组织教师和指导教师	国家级
7	2022	第五届华教杯全国大学生数学竞赛初赛	国家级、三等奖
8	2022	创新名优教学成果评选	国家级、一等奖
9	2022	第十三届山东省大学生科技节	省级、三等奖
10	2022	CADA 日本概念艺术设计奖（大陆赛区）	国家级、三等奖
11	2022	第二节 BICC 中英国际创意大赛（第一赛季）	国家级、铜奖
12	2022	ROCA 平面与空间设计奖铜奖-银奖	国家级
13	2022	第四届香港大学生当代设计奖银奖	省级
14	2022	中国大学生广告艺术节（学院奖）优秀奖	国家级
15	2022	第十四届中国大学生广告艺术大赛优秀奖	国家级
16	2022	第三届国际潮流设计大赛铜奖	国家级
17	2022	第二节英国生态设计奖铜奖	国家级
18	2022	第三届新加坡金沙艺术设计大赛铜奖	省级
19	2022	环球金创意艺术设计大奖赛银奖	国家级
20	2022	第六届国际环保工艺设计大赛	国家级
21	2022	第四届香港大学生当代设计奖铜奖	省级

22	2022	英国生态设计奖优秀指导教师奖	国家级
23	2022	中国大学生广告艺术节（学院奖）优秀指导教师奖	国家级

## 2. 加强学生心理健康教育

关注学生心理健康，助力学生健康成长。学校高度重视大学生心理健康教育工作，专门成立“心理教育团队”，团队成员从校领导、学工领导、专职心理教师至二级学院书记、辅导员，深入开展全校心理健康教育、咨询等工作。健全筛查预警机制，积极发挥三级心理网络——心理辅导员的作用。在全校每个班级设一名“心理委员”，作为学生干部，经过培训和辅导开展本班心理健康活动、深入关注本班学生心理健康状态，并及时向心理咨询中心提交学生心理健康情况汇报。

建立成熟的心理咨询热线和心理辅导机制，积极稳妥开展疫情防控常态化下的学生心理健康教育工作。莱西突发疫情后学校及时发布了《关于开展学生防疫心理辅导服务的通知》，倡导学生在突如其来的考验面前保持理性平和、积极乐观的心态。深入研究疫情下大学生心理危机干预方案，并与二级学院辅导员加强联系。开通心理援助热线，专任心理咨询教师采用轮流值班制，为在校学生提供线上心理咨询和疏导。加强对特殊群体的重点支持，对有需要的学生及时给予跟踪心理帮扶。

积极发挥课堂教学主渠道作用，提升教学质量。学校充分利用现有资源，规范课堂进程和课堂内容，不断调整教学方法和手段，针对不同专业、不同层次学生进行教学设计。

采用案例研讨式、体验式、分组式教学，增强学生在课程学习中的参与感和体验感。充分发挥学生的主体作用，增强其社交能力、创造创新能力、自我认知能力以及情绪管理等能力。

充分利用“525”心理健康月活动。为引导学生关注心理健康，守护心灵家园，今年学校525心理健康月活动以“塑造阳光心态，成就卓越人生”为主题，在5月7日下午举行了心理运动会。心理老师联合体育老师在操场组织学生举行了各类比赛项目，也开展了多人多足、放飞烦恼、齐头并进、我知你意等游戏项目，并设置了绘画治疗—曼陀罗绘画，音乐治疗—鼓圈等体验项目。



图 1-16. 心理运动会

疫情在前，责任在肩。为增强师生疫情防控意识，提高师生心理健康水平，切实维护师生安全健康，学校学生工作处组织师生们共同学习高校疫情防控和心理健康专家辅导课程。包括《新冠肺炎疫情防控科普知识》讲解和《任“疫”翻转我自心安》心理健康知识科普两部分。心理健康辅导课程通过导师线上直播的方式向同学们进行讲解，鼓励同学们



要坚定信心，理性面对疫情下的各种问题，深入浅出地分析了影响心理健康的各种因素，介绍了情绪管理和心理减压的方法，帮助同学们在特殊时期，及时进行情绪调节、合理规划学习生活、积极练就强健体魄。通过本次组织收看高校疫情防控 and 心理健康辅导课程，提高了师生的心理健康水平，增强了师生的疫情防范意识，为做好心理健康服务工作和疫情防控打下了坚实的基础。



图 1-17. 高校疫情防控和心理健康辅导

### 3. 实施辅导员心理育人工程

坚持“人人关注心理，人人关注健康”的理念，对全体辅导员进行系统培训，以法律、伦理为底线，以心理健康知识为依托，以实际工作案例为抓手，以心理健康教育实操能力为核心，提升辅导员队伍心理健康教育意识、知识和能力，增强心理健康教育的针对性和实效性，培养学生良好的心理品质和健全的人格，把心理健康教育工作与学生各项工作紧

密结合，把危机排查与危机管理网格化，把解决学生心理问题与解决学生实际问题相结合，助推学校心理育人工程扎实开展。



图 1-18. 学校心理育人工程

#### 4. 奖助评选公正，按时发放款项

公平公正做好贫困学生认定工作，本年度评选、推荐 2022-2023 学年国家奖学金 5 人，国家励志奖学金 276 人，省政府奖学金 8 人，省政府励志奖学金 20 人，评选 2022-2023 学年国家助学金 1240 人，奖助金额共计 566 万元。做好国家助学贷款相关工作，为 781 名办理贷款学生提供帮助和支持，不断完善贷后管理。

#### 5. 强化兵役管理，提供资助支持

完成上报 2021-2022 春季学期 TYSB 助学金，共计 351 条，金额 579150 元。严格按照要求上报 2022-2023 学年秋季学期应征入伍学费补偿贷 24 人次金额 222100 元、退役复学学

费减免 3 人次金额 27400 元、退役入学学费减免 325 人次金额 2191760 元、退役士兵助学金 356 人次金额 587400 元。

## 6. 暖心疫情防控，保证物品数量

2022 年春季学期疫情防空期间，累计发放普通医疗口罩 20 余万只，消毒液 5000 余瓶，累计金额 15 万元。2022 年秋季学期学生返乡期间，组织 8 辆大巴为有需要的学生提供返乡服务，涉及菏泽、济南、德州、邯郸等地，为在校所有学生提供 N95 口罩 2 只，普通医疗口罩 10 只，手套 2 副，累计金额 10 万余元。

## 7. 实施大学生体质提升工程

学校树立“以学生为中心，健康第一”的理念，全面促进大学生体质提升工程实施。学校建立健全体育工作机制，将体质健康作为学校体育工作的总目标，促进学生全面发展。

根据学校特点，认真研究和部署体质测试工作，提前一个月准备测试相应工作：通知各班级学生平时多锻炼、安排班级具体测试时间、测试前一周召开班长、体委会议强调安全问题及说明测试细节工作等。通过与相应部门联系并取得各部门的配合，落实责任制，建立班级与学院之间，部门与部门之间层层责任网和具体的责任范围。在进行测试的过程中，老师及时处理存在的安全隐患问题方面的工作，把学生的安全放在第一位。测试后及时整理数据，全校共参加体质测试人数 8735 人，优秀率为 1.58%，良好 8.88%，及格 67.04%，

不及格为 22.50%（含缺考和病假），有效地保障了学生测试成绩的利益。



图 1-19. 学生体能测试

## （五）创新创业教育

在社会主义市场经济的新形势下，加强对高职学生创新创业实力的培育，已成为高职学校教学改革的重要内容和人才培养的方向。如何构建具有学校特色，符合我校学生实际的创新创业教育教学模式，是我校教学改革的新课题。我校就如何加强高职学生创新创业实力的培育，提高我校学生就业的竞争力进行了一系列的探讨和尝试。

### 1. 创新创业融入教育教学改革

创新、创业教育是一种“就业型”教育，也是一种“发展型”教育，既体现职业教育的内涵，又突出教育创新和对实际实力的培育，既是高职学生职业生涯设计、实现自身价值和满意现代职业教育发展的客观要求，也是高等职业学

校教育教学改革的必定选择。

学校的创业教育定位在以提高学生的整体素养为重点的创新创业教育上。把培育学生的综合素养、创新精神和创业实践实力作为教育教学改革的重点，希望通过全校师生的努力较全面地激活学生的学问潜能，使其成为具有基础实力、应变实力、社交实力、探讨实力、创建实力的好用型创新创业人才。

## 2. 创新创业教育融入专业课程教学

### 2.1 调整课程结构，改革教学内容和教学方法

课程是实现教化目标的主要载体和手段，课程设置和教学内容的改革在教学活动中占主要地位。为加强学生的实践创业能力，我校人才培养方案和课程标准加入了社会实操和模拟双选会的课程，让学生在校期间就能亲身体会到实际演练，消除学生的紧张感和实际操作能力。

### 2.2 加强对大学生创业基本素养的培育

创业教育重在转变学生的就业观念，提高学生的创业意识，增加学生的创业实力。首先应通过各种教育手段提高学生分析和解决问题的实力，培育学生的自我意识、参加意识和实干精神，这样才能全面提高学生创业的基本素养，使学生娴熟驾驭创业技能。

## 3. 多元协同共育创新创业人才

创业教育是一项系统工程，需要政府、社会、学校和家庭四方面的共同努力。培育学生的创新创业实力是社会的需要、时代的需要，也是学生创业、就业的需要。将来社会对人才

的需求不只是学问的驾驭者和工作岗位的适应者、竞争者，更应是新学问、新技术的创建者。因此，作为培育高素质技术技能人才的职业院校，面对新世纪的严峻挑战，必需创建性地培育学生的创新创业精神和创新创业意识，努力营造“人人思创新，个个能创建”的良好氛围，最大限度地提高学生的创业实力，使越来越多的毕业生勇于创业，乐于创业，使学生就业有门，创业有路，事业有成，真正达到创业教育的目标。

## 四、教学改革与办学成效

### （一）专业设置与建设

学校按照国家、省相关文件以及学校《专业设置与调整管理规定》要求，以服务区域经济发展和产业结构升级需求为目标，将产业链与专业链对接、人才链与创新链衔接，建立了专业设置及动态调整机制。通过服务地方区域产业转型升级和经济发展，主动融入产业先进元素，打破传统专业单一性壁垒，发挥专业群集聚效应。通过深化校企合作，构建高水平专业群建设体系，促进专业的交叉融合，全面提升人才培养水平。

#### 1. 轨道交通学院专业建设情况

轨道交通学院目前共设置有六个专科专业，分别是：城市轨道交通运营管理、铁道通信与信息化技术、铁路物流管理、高速铁路客运服务、高速铁路动车组制造与维护、空中乘务专业。分别涉及三个专业大类、五个专业类，专业设置

与当前及今后相关产业蓬勃发展、行业需求旺盛、就业前景广阔的社会现状及预期相吻合。

为了向相关行业企业输送合格的技术技能型人才，轨道交通学院多措并举深化专业建设，积极向着立足热门专业、凝练特色专业、聚焦优势专业、瞻望拳头专业的方向发展。在具体举措方面，一是依托铁道通信与信息化技术专业，与河北华讯科技有限公司开设了华为 5G 特色订单班，并邀请河北华讯科技有限公司工程师来校授课；二是针对城市轨道交通运营管理、高速铁路客运服务、空中乘务三个专业本身所特有的管理类、站务类、服务性特点，将其跨类组合成“运营管理服务类”专业群，以便为今后专业群内各专业进行专业基础课程共享、通识专业技能共训、就业信息互通、就业岗位互鉴，打下坚实的基础。

## 2. 舞蹈学院专业建设情况

为了更好地推动艺术教育的发展，舞蹈学院认真对照教育部和山东省教育厅关于普通高等职业学院办学水平合格评估的标准，开设的舞蹈表演、舞蹈编导专业，分别采取得力措施并规划，制定了适合高等职业院校的人才培养方案。

### 2.1 师资队伍结构

舞蹈学院师资队伍以专职教师、外请专家以及兼职教师组成，专职教师占比 70%；专家教师及兼职教师，占比 30%。双师型教师占比 60%。

### 2.2 校内实训条件

舞蹈表演、舞蹈编导专业教学环节设施完善，学院设

有舞蹈教室4间、并配备多媒体教室2间。

### 2.3 校外实习基地

舞蹈学院与北京中国民族民间舞蹈家协会在全国建立若干校外长期稳定的实习场所，能够接纳一定规模的学生进行见习、实习。且实习基地拥有较强的师资力量，能对学生进行有效的实习指导和管理，保障学生日常工作、学习和生活，安全能够得到有效保障。

### 2.4 人才培养目标

舞蹈表演、舞蹈编导专业培养德、智、体、美、劳全面发展，熟练掌握本专业理论知识和专业技能的艺术人才。通过学习，具备一定的表演能力、编导能力，能在专业文艺团体、艺术院校等相关部门、演出机构、艺术培训机构从事编导、表演、教学的高素质技术技能人才。

### 2.5 人才培养要求

要求具备舞蹈作品的赏析和解读能力；具有一定的中国古典舞、中国民族民间舞、现代舞等表演能力和基本技能；掌握舞蹈基础教学理论和方法；掌握基础舞蹈编创技法；有较强的活动组织及策划能力。通过创作、排演优秀的艺术作品，来讲好中国故事，做好中国文化的传承。

（1）具有从事舞蹈表演所必需的良好职业道德和强烈的社会服务意识，具有实事求是、开拓创新、不断进取精神；

（2）掌握舞蹈编导的基本知识、理论和舞蹈编创技法；



(3) 了解中国古典舞、中国民族民间舞蹈风格流派及其代表作品；

(4) 掌握舞蹈艺术理论、音乐理论基础知识；

(5) 熟悉中国舞蹈发展的历史、脉络和前沿；

(6) 具有一定的艺术学、舞蹈学、音乐学、美学知识；

### 3. 传媒学院专业建设情况

传媒学院现有新闻采编与制作、融媒体技术与运营、公共文化服务与管理、会展策划与服务、党务五个专业，其中新闻采编与制作、融媒体技术与运营、公共文化服务与管理、会展策划与服务获得山东省高水平专业群立项建设。

2022年，传媒学院申报以“文化创意产业学院”的名称申报了青岛市的“现代产业学院”建设工作获批传媒学院全体教师精心尽力开展专业建设工作，确保了教学的平稳运行和高水平专业群工作的顺利开展。

### 4. 商学院专业建设情况

商学院坚持多维结合、双向融合、弹性多元、交叉渗透、规范集成的原则改革人才培养模式；以能力培养为核心，创新产学研用合作教育平台；不断实现教学体系、内容的再优化再设计，构建具有国际化视野的教学体系；突出学生创新与实践能力的培养；坚持学用结合，坚持工学结合，深化校企合作教育；坚持建设高素质双结构教师队伍，增强服务社会能力。

形成与全国同类院校的比较优势，不断筹划建设国内领先、省内一流的特色专业。以财经商贸专业群建设为基础，整合跨境电商、市场营销、大数据与会计等相关专业，建设新商科背景下的高职高专专业群。以此为契机，继续培育康养、旅游、语言等专业群，走出一条新商科背景下融合财经商贸、旅游、医药卫生、健康管理的新专业新发展新路径。

### 5. 艺术学院专业建设情况

艺术学院重视专业建设管理，积极提升专业建设水平，加强校企合作运行机制建设，深化人才培养模式改革，引入行业标准，推行 1+X 数字影像处理证书制度试点，加强教学资源建设，开展课堂教学改革和专业综合考试改革，优化专业建设及布局、深化产教融合、推进专业课程改革、加强师资队伍建设，学院在专业建设过程中，加强与校外实训基地的合作，建立校外三个写生基地，淄博峨庄写生基地、崂山老渔港写生基地、威海烟墩角写生基地。艺术学院现设有书画艺术、艺术设计、环境设计、音乐表演、数字媒体设计、舞台艺术设计与制作、戏剧影视表演等七个专业，其中书画艺术专业下设插画方向和书法方向，专业与专业之间形成联动，资源教师共享，建有专业教研室，配备专业带头人，加强专业群的建设与发展。建立鲜明的艺术专业特色、实现学校教育与社会需求紧密连接。

### 6. 智能科技学院专业建设情况

智能科技学院现有 13 个专业，分属 3 个专业大类。其中，

电子信息大类有：人工智能技术应用专业，大数据技术专业，计算机网络技术专业，物联网应用技术专业，通讯软件技术专业，动漫制作技术专业；装备制造大类有：机械制造与自动化专业，电气自动化技术专业，新能源汽车技术专业，智能机电技术专业，工业机器人技术专业，无人机应用技术专业。土木建筑大类有建筑工程技术专业和装配式建筑工程技术专业。

2022 年上半年“人工智能技术应用”专业申报了工信部组织“产教融合型专业建设”工作获批，学院一直在加紧建设中。

## （二）课程建设

课程建设是学校教学基本建设的核心内容，是推进教育创新、深化教学改革，提高教学质量的重要途径，学院大力加强课程建设，以课程建设带动和促进专业建设。一是加强教学内容和课程体系改革。探索专题化理论教学、系统性实践教学、开放式网络教学；继续改革和完善本课程的教学内容、教学方法、课程标准和考试考核模式。二是理论教学与实践教学并重，不断完善实践教学环节。高度重视理实一体化教学环节的设计和实施，制定实施计划，通过实践教学进一步培养和提高学生分析和解决人生、社会问题的能力。三是加强教学队伍建设。逐步形成一支结构合理、教学水平高、教学效果好的教师梯队，配备教师定期进行网上答疑。培养青年主讲教师，以保证本课程的可持续发展。四是合理运用现代信息技术等手段，改革传统的教学思想观念、教学方法、

教学手段。课程标准、考核模式、电子教案、教学视频、习题、案例、参考文献目录等上网并免费开放，课程实现线上线下混合模式教学。

### 1. 轨道交通学院课程建设情况

轨道交通学院针对各专业人才培养方案中形成的公共基础课程模块、专业基础课程模块、专业核心课程模块、拓展课程模块及素质提升课程模块中的每一门课程，以专业技能人才成长的知识、技能需求为依托，确定其相应的教学目标、教学内容、教学方法、学时分配、教学评价等细则，从而形成了完整的课程体系及课程标准。实践教学学时与学分所占比例在 50%以上。

针对专业教学课程体系，依据课程标准要求，在坚持先进性、科学性、系统性、实用性的基础上，积极进行教材建设，选用或自编适应培养目标的优秀教材。专业课程选用国家规划教材目录或选用职业院校教材信息库教材的比例高达 83.78%。另外，与校内实践教学平台密切相关的实践教学环节，正加紧进行自编教材的建设工作，目前已形成相应的实践教学指导书两本。

依托课程标准选用相应的教材，每一门专业课程都编制了相应的授课进度计划，编写相应的授课教案与授课 PPT，且授课教案与授课 PPT 每学期检查两次，以便从源头上确保教学质量。

### 2. 舞蹈学院课程建设情况

舞蹈学院结合自身的具体情况，进行了独具特色的课

程建设。舞蹈学院课程建设的目标旨在提高教学质量，完善培养具有表演、教学、编创能力的高素质“全能型”舞蹈人才。

## 2.1 课程建设指导思想、定位及特色

(1) 课程建设的指导思想：适应时代、社会要求，遵循教育规律，结合学院定位和人才培养方案。

### (2) 课程建设特色

以《舞蹈基础训练》课程为例，此课程在校四个学期共分为三个阶段，第一阶段：芭蕾基训，解决学生“开、绷、直、立”的基础训练问题，为日后专业学习打下良好的基础；第二阶段：中国古典舞基训，能够增强中国古典舞手眼身法步身韵及身体能力的提升；第三阶段：现代舞基训，着重训练身体“小肌肉群”及肢体收缩与放松的能力，感受身体控制与失控，开发身体的更多可能性，同时又为舞蹈编导课程打下良好基础。

教学梯队建设保障教学：舞蹈学院教师队伍有优秀的应届毕业生、经验丰富的中青年教师和校企合作方选派的舞蹈圈内著名的专家教授组成。教学团队在原有课程标准的基础上，周周教研，月月研讨，不断根据教学进度对课程标准以及培养计划进行修订，现已制定出一套针对性比较强的课程标准和人才培养方案。日常充分运用多种教学方法和教学手段，充分发挥北京中国民族民间舞考级中心为学院的发展助力，尤其是拥有较完整、专业的中国民族民间舞等级考试教材体系的教材支撑，其次舞蹈学院可以

利用北京的专家教授打造“双师”甚至“多师”课程，与专家连线多方位多层次进行教学。

## 2.2 教师队伍建设成绩

在教学中，各位老师责任感强、团结协作、配合默契。年轻教师经常向老教授请教，每学期开学前学校更会派年轻老师到北京与北京舞蹈学院的专家教授进行学习交流。学院内部经常组织看课听课活动，看课结束后学院领导与老师会进行充分的经验交流。同时注重与时代特色结合，打造优秀教师队伍。

在课程建设中青年教师培养计划合理并取得良好效果：每周二下午两点定期开展教研活动，促进队伍发展；坚持看课制度，及时了解课堂教学动态和教学水平，促进教师课堂教学水平的提高；积极鼓励教师不断学习、读书、进修、考研访学。

课程建设是学院教学的根本保障，随着教学的深入，课程建设的步伐，将跟上时代的发展，符合职业院校成长轨迹。

## 3. 传媒学院课程建设情况

### （1）落实师资培养计划，建设优秀教师队伍

传媒学院定期组织教师进行专业学习，使得年轻教师迅速成长为教学科研骨干，形成了职称结构合理，教学水平较高的教学梯队。

### （2）适应高职教学要求，开展能力课堂教学

为进一步适应高职教学的要求，从去年开始，传媒学

院多选用技能型为主的教材，更加突出学生的能力培养，注重能力教学与理论教学相结合，使学生得以掌握一门或多门相关专业技能，为学生日后踏入社会工作铺就良好的道路。

传媒学院积极开展听评课制度，并将课堂问题及时反馈给专任教师，让老师能够根据实际情况更改自己的课堂授课技能，让教师在听课中互相学习，在评课中取长补短。

进行教学方式改革，培养学生综合素质，传媒学院不断进行教学方式方法的改革，改变传统理论灌输的教学方法，变成理论和案例实践相结合，让学生参与到实际的案例中去，主动的讨论，分析，增加自己的实践能力。通过这种方法，既锻炼了学生的口头和书面表达能力，又提升了学生的分析解决问题的能力。

#### 4. 基础部课程建设情况

学校基础部面向全校开设《大学英语》《应用文》《体育》《思想道德与法治》《毛泽东思想和中国特色社会主义理论体系概论》等基础课，基础部的全体教师结合实际，对所承担的课程，进行了多方面的改革与创新。

关于思政课程建设问题，主要从两个方面入手，第一：教师首先要长期坚持学习，本学年教师通过学习政治理论，提高思想素质，深刻理解共产主义理论，与时俱进，全面贯彻党的教育方针，培养敢于摒弃旧事物，接受新事物，认识研究新理论，主动更新观念的能力。第二：在教学的过程中，

推进习近平新时代中国特色社会主义思想进教材，进课堂，进头脑，引导学生了解世情、国情、党情、民情，增强对党的创新理论的认同，坚定四个自信。本学年最主要在课堂中深入开展法治教育，引导学生学思践悟，理解习近平法治思想，牢固树立法治观念，同时教育学生理解并自觉实践各行业的职业精神和职业规范，增强职业责任感，培养遵纪守法，爱岗敬业，开拓创新的职业品格和行为习惯。并且将设计科学的教学体系融入到思政课程建设中，构建科学合理的课程教学体系，坚持学生中心，产出导向，不断提升学生的课程学习体验度与课堂效果。

体育组教研室按照《大学生体质健康标准》的实施要求，制定我校全体学生的健康体质监测计划数，并顺利组织全校学生完成体质健康监测，主要包含身高、体重、肺活量、坐位体前屈、引体向上、仰卧起坐、立定跳远、50米、800米、1000米。学生的体质健康标准是促进学生体质健康发展、激励学生积极进行体育锻炼的教育手段，所选用的指标可以反映出与身体健康关系密切的要素和基本情况，可以引导学生去积极追求健康的身体状态，实现学校体育目标。在教学活动中，课前保持学生进行1公里慢跑、徒手操、趣味游戏等热身活动，提高学生速度、灵敏、耐力等身体素质的发展，课堂中学生参与比较积极，带动课堂积极性，培养学生参与体育兴趣，终身体育思想。

体育课程为全校公共必修基础课程，在高校课程体系



中是极为重要的组成部分，是实现高校体育教育目的与目标的重要组织形式，保证全体学生学习 and 掌握体育与健康的知识技能，达到增进健康、增强体质和提高体育素质目标的中心点。依据《学校体育工作条例》规定，学校体育包括体育教学、课外体育活动、课余体育训练和课余体育竞赛，要有计划、有目的、有组织的进行课外锻炼、校外活动、运动训练等。目前我校体育课程需多增加学生的课外体育活动、训练以及经竞赛，促进学生身心协调发展、个性培养、丰富生活。

基于大学英语课程教学内容及教学目标，重新构建《大学英语》混合式教学模式，使线上、线下资源优势互补，课前、课中、课后三阶贯通，教师、学生双方联动，共同促进深度学习、高效学习。

教师通过在课堂上综合使用多种教学方法（如：演讲演示法、小组合作策略、讨论法、探究法、角色扮演法等），精心设计教学活动，“盘活”大学英语课堂。学生学习时间延至课前及课后，投入程度也显著增强。课堂成为了检验、展示、修正学生自主学习成果的试验场；教师成为了教学内容的设计者、线上线下活动的组织者、学生自主学习过程的监控者、个性化学习建议的提供者。

应用文教研室在 2021-2022 学年度广泛发动“课前十分钟”学生活动，包括但不限于朗诵、演讲、相声、成语接龙和猜字谜。其中，朗诵文学作品活动考验学生普通话的声、韵、调，不仅有助于培养学生的文学素养，还有助于提升学

生的普通话水平。在教学活动中，学生自行准备诵读时间不少于两分钟的文学材料，教师在听完学生朗诵后，耐心指导朗诵需注意的停顿、重音、语调等问题。随着活动的开展，许多学生踊跃参与，同时也取得了较大进步。

应用文写作课程为全校公共必修基础课程，在课程开设上，由于学生专业的差异性，课程任务与教学内容也不尽相同。对于一般专业的学生，应用文写作课主要使学生掌握常用的应用类文章的实际用途及其写作要领，对于传媒相关专业的学生，课程则更偏重培养职业能力和全面素养。

## 5. 商学院课程建设情况

课程改革是学习方式和教学方式的转变，改变课程过于注重知识传授的倾向，强调形成积极主动的学习态度，使获得知识与技能的过程成为学会学习和形成正确价值观的过程。就是传统学习方式的“被动性、依赖性、统一性、虚拟性、认同性”向现代学习方式的“主动性、独立性、独特性、体验性与问题性”转变过程。

课程改革追求的是在获得知识与技能的同时成为学会学习者，从而形成正确价值观的过程。教学过程是师生交往、共同发展的互动过程。应逐步实现教学内容的呈现方式、学生的学习方式以及教学过程中师生互动方式的变革。课程改革的核心环节是课程实施，而课程实施的基本途径是课堂教学。

教师课堂教学的主要任务是通过有意识地设计能够让学生形成现代学习方式。教师课堂教学方式的改革，最终目

标是为了转变学生学习方式，改变学生在学校里的生存条件，改变培养出来的人能够比传统方式培养出来的更具有创新精神与实践能力。

课程思政指以构建全员、全程、全课程育人格局的形式将各类课程与思想政治理论课同向同行，形成协同效应，把“立德树人”作为教育的根本任务的一种综合教育理念。

商学院所有专业强调必须与课程思政融合，重点打造跨境电商、市场营销、旅游管理、大数据与会计、婴幼儿与托育服务、健康管理、应用日语等7大专业，有目的通过示范教学，新老教师结对子，以“三全育人”为宗旨，教书育人，为人师表，培养学生专业能力的同时，要关注学生身心健康的发展，坚持意识形态的指导地位，运用思政的方法论，立场，观点，教学，把其融入到课程的教学，实现育人的理想效果，使专业课和思政课相互结合，专业课与思政课共同发力，两者互相补充。

## 6. 艺术学院课程建设情况

以习近平新时代中国特色社会主义思想为指导，深入贯彻党的二十大精神，按照全国教育大会部署，落实立德树人根本任务，推进教师、教材、教法改革，推动信息技术与教育教学深度融合，促进优质教育资源建设、应用与共享，建设适应新时代要求的一流高职课程，全面提高教育教学质量，加快培养高素质技术技能人才。

艺术学院在课程建设方面，坚持以一课一档为中心，一个课程包含教学教案、教学日历、课程标准、课程考核标准

等内容，一课一展。坚持以学生发展为中心，推行教学模式改革，开展课程评价模式改革，适应多样化教育及学习需求，组织教师全面优化“课程思政”教学设计，思政课教材采用国家统编教材，专业课教材优先使用校本教材、国家或省级规划教材。充分利用在线教育教学资源，建设在线开放课程，教学模式线上与线下融合、理论与实践相结合，教师利用雨课堂、腾讯课堂等网上教学平台，课程建设紧跟时代潮流，与时俱进，实现多样化发展。

## 7. 智能科技学院课程建设情况

### （1）课程体系建设的指导思想和目标

课程体系是人才培养的关键，是人才培养活动的指导思想，是培养目标的具体化和依托，它规定了培养目标实施的规划方案。课程体系建设是专业建设的基础，是专业人才培养方案的基本构架。

职业院校课程体系建设要立足于培养既有综合素质，又有专业技能和岗位工作能力，可持续、终身发展能力的人才。以职业岗位为导向，以专业技能培养为主线，寻求公共基础课、专业基础课、专业核心课、拓展课协调开设的平衡点。突出职业性，把专业知识，专业技能，专业实践有机结合，培养职业道德好，专业技能强，有发展后劲的高素质技术技能人才。

### （2）课程体系的建设内容

人才培养方案的关键就是以职业岗位为导向的课程体系设计。按照“职业素养+职业资格+职业能力”的专业建设

模式，实施专业理论知识与职业岗位能力对接。科学构建“课程+职业资格证书+职业岗位能力”的“岗、课、证”融通的课程体系，合理安排公共基础课程，专业基础课程，专业核心课程、拓展课程和素质提升课程五大课程模块。

### （三）教学方法改革

教学方法的改革与创新是教师强化自身素质和提高教学水平的重要途径，在保证职业教育教学质量的宏观设计中，作为办学方的职业院校，承担着保证教学质量的主体责任，需要通过不断的“自我诊断与改进”教学方法，逐步建立并健全学校内部质量保证体系，确保教学质量的提升。学校只有不断开展教学诊改，开拓创新，才能提升办学竞争力，促进人才培养质量的提高，形成学校的人才优势和质量优势。

#### 1. 轨道交通学院教学方法改革情况

为了确保课堂教学与实践教学的顺利实施，提升教学效果，同时也为了促进教师的专业发展，提升其教学能力与水平，轨道交通学院加大了对课堂教学与实践教学特别是课堂理论教学的教学诊断工作力度。

轨道交通学院在教学诊断过程中，对各位教师的教学诊断分为教学资料检查考评、教学课堂听评课、学期末教学效果考评等三个方面。

在教学资料检查考评方面，检查内容主要包括课程标准、授课计划、授课教案、授课 PPT 等教学资料，在检查教学资料准备是否齐全、规范的同时，还重点关注每位教师的教学设计情况。另外，对于重要的教学资料如授课教案、授课 PPT

等，一般每学期检查两次，通常学期初临近开学授课前检查一次，学期中检查一次。

在教学课堂听评课方面，轨道交通学院规定每位任课教师至少听评其他6位教师的教学课程，行政岗教师听评全部任课教师的教学课程，并在听课的同时就任课教师的态度仪表、语言表达、专业知识与技能、教学手段与方法、课堂纪律与维持、教学材料等6个方面进行打分考评，还通过听课评语分析各位任课教师的教学诊断情况，且课堂教学考评结果与各位任课教师的期末综合考评结果相挂钩。

在学期末教学效果考评方面，根据任课教师所授课班级的平时成绩、期末考试成绩、学生评教情况、教师互评情况等，为任课教师的课堂教学进行更加全面的诊断与评价。

## 2. 舞蹈学院教学方法改革情况

在本学年的教学工作中，为了加强教学的有效性，提高教学的质量，学院多次组织全院任课教师阶段性成果汇报及公开课，这有利于发现课堂教学中教师教学特色和存在的不足。同时，学院每周开展教研会议分析课堂教学中的问题，并共同探讨解决问题的方案，从而进一步提高学院全体任课教师的教学质量，促进师生共同发展。下面，对本学年教学进行总结如下。

### (1) 教学目标清晰、完整

授课教师的教学目标清晰且较为完整，教学设计指向性较强，能够做到从单一训练到复合性训练再到组合训练的由浅入深式教学。课堂通过教师口传身授教学方式，对教授内

容进行层次性、阶段性教学，从而使得学生更有学习的积极主动性。

### (2) 注重学生主体，体现“因材施教”

教师在前期备课时，能够准确根据大一、大二、大三不同年级、不同专业制定相适应的教学进度计划及教案，认真钻研教材，对教材的结构、重点与难点的把握自如，针对不同的授课对象能够做到“因材施教”。同时，教师在课堂上以启发、鼓励的方式对学生的学习进行评价及分析，更好的促进学生的全面发展及学习的积极性。

### (3) 教学研讨，提高教学质量

在教学上，有疑必问。学院每周进行教学研讨会议，对教学工作进行每周总结。同时，在教研会中每位教师发表对课程的进一步授课规划基础上，由其他教师向授课教师提供宝贵意见，通过分析与判断，可以更好地促进教学的改进，为课程的下一步教学提供更加完善的授课方法。

### (4) 不足之处

学期前制定的教学进度计划，实施过程中，因每届学生生源的基础不同，计划推进中会有推进受阻情况，经过教研会议的反复探讨，授课教师及时接纳并迅速调整更符合学生实际情况的课程策略，让学生迅速融入到课程调整中，增强学生学习的自信心，使该课程的价值得到尽其发挥。

## 3. 基础部教学方法改革情况

体育课程主要是实践课堂形式，教师主要是采用讲解、示范的方法，理论与实践相结合的教学模式，学生通过老师

的动作示范以及基本工作要领的讲解，能更清楚的了解和学习动作技能，较好地将理论与实践相结合，课程教学任务得以顺利完成。同时，体育课堂中还增加对学生体育竞赛、体育损伤、体育康复等课程内容的学习，便于学生在今后的体育锻炼中可以防止受伤以及受伤后及时保护，提高学生对体育认识，培养学生参与体育锻炼的同时，学会自我保护。



图 4-1. 学生们正在上体育课

应用文写作课程采取理论学习、范文阅读和写作指导相结合的教学模式，学生能够较好地将写作知识转化成写作能力，课程教学任务得以顺利完成。同时，应用文写作课程还穿插了大量文学作品案例，增加课程趣味性的同时，也培养了学生的文学素养。

心理健康教育教学方法改革。通过对当前我国高职院校学生的整体心理健康水平的分析情况来看，整体心理健康状况良好，大部分学生在面对问题的过程中都能够以积极乐观的心态面对并解决问题。虽然处于健康状态的学生占绝大部



分，但是存在心理健康问题的学生数量也不容小觑。通过研究分析发现，我校学生存在的心理健康问题主要包括强迫症状、敌对、焦虑、偏执、人际敏感、抑郁，其中强迫症的问题出现频率较高，这与高职院校的教育模式、就业形势、教学资源等方面都存在着明显的联系。高职学校与普通高等院校的教学内容有所不同，学校过于重视培养学生的专业技能，忽略了心理教育和素质教育，这是导致学生出现心理健康问题的重要原因。

还有一些问题有些突出，比如：所开设的课程教育内容过于单一没有考虑到时代发展过程中高职学生心理变化的特点。健康教育工作发展不平衡，还离健全、完善的健康教育模式有一定的距离。我们在很多时间只注重对学生进行说教，而忽视了身体力行对学生有着更有效的教育意义。

#### 4. 商学院教学方法改革

婴幼儿托育服务与管理专业改革教学方式方法，注重学生专业技能培养，如本学期开设的手工、美术课等技能性课程，此外广泛采用启发式、案例式、互动式等多种教学方法，充分借助信息资源，突出多媒体优势，强化学生动手、动口能力的培养和训练。寻求最新资讯，教法新颖适宜。及时推送最新知识链接，扩散学生的思维，培养学生的创新意识。运用小组讨论、游戏教学、情境模拟等教学方法开展教学工作，多以表扬激励的方式，充分发挥学生主动学习的优势，启迪智慧。应组织学生多应用、多参观、多实习、多培训。多方整合教学资源，深化教育教学改革。

应用日语专业虽然在课程设置上严格遵守人才培养方案实施教学，但有些课程需调整课程结构，更新教学理念，整合教育教学资源，推进本专业人才培养过程、教育教学过程与实习就业过程的有效衔接，逐步提高课程建设质量。

旅游管理专业为提高教学质量，寻找突破口。坚持更新学习相关的理论知识及专业技能，以便高质量的开展教学教育工作，以提高高职学生学习兴趣与未来职业导向为突破口，重视调动学生的学习积极性与主动性，引导学生沉浸在课堂教学的全过程，从而优化教学质量。广大教师为了提升个人专业技能，加强科研水平，利用课余时间，充电旅游专业技能及现代教育技术，实中求新，探讨混合式教学模式新路径，回顾旅游专业技能，如折餐花、铺单技巧、茶艺表演手法；积极响应学校号召，制定旅游管理实训室设计方案；努力钻研在研课题，积极参与申报教改项目。

## 5. 艺术学院教学教学方法改革

### （1）专业层面

艺术学院改变原有的专业授课方式转为阶段性授课，进行了课堂教学改革，通过这一年的运行效果来看，阶段性授课方式适用于艺术学院的专业的发展，教师能更好的掌控课程的进度，把握课程的完整度，通过集中授课、阶段性授课可以让学生更好地掌握课程内容，做到一课一结。在未来的专业建设中，要加强引进校企合作，多方整合现有的教育教学资源，深化教学改革建设。

### （2）课程层面

在课程设置上严格按照专业人才培养方案实施教学，每年修订专业人才培养方案，以适应现代的教学体制。组织教师全面优化“课程思政”教学设计，思政课教材采用国家统编教材，专业课教材优先使用校本教材、国家或省级规划教材。但仍存在一些问题，特别是因为学生层次不同，对于知识的接受程度有很大差别，因此应根据这个实际的问题进行课程的改革，让课程适应学生。艺术学院建有专业课程档案室，做到一课一归档，课程档案建设齐全。一个课程包含教学教案、教学日历、课程标准、课程考核方案等内容，一课一展。

### （3）教师层面

学院要求所有教师，在课余时间积极学习专业技能，刻苦钻研，提高自身的技能水平，不断的充实自己，让教学跟上时代的发展，社会的要求。同时积极鼓励教师每年参加国培省培的培训，开展听评课制度，督查组深入课堂教学，并将课堂问题及时反馈给专任教师，提升教学质量。

### （4）学生层面

艺术学院现有学生 1659 名，通过课堂教学来看，学生专业能力存在较大差别，对所学专业认识不够，知识储备薄弱，因此结合职业教育的特点，增强学生兴趣，并根据学生的实际情况因材施教，使学生学有所得，所学技能跟工作岗位相匹配，真正能够实现以学生未来发展需要为学习目标，培养多层次技术技能型人才。

## 6. 智能科技学院教学教学方法改革

（1）进一步制定和完善各项规章制度。

（2）组织教师参加相关培训，进一步提高教师教育教学能力。加强课程理论知识的学习，提高自身素质，以更加接地气的形式和方法向学生传授相关知识。

（3）修订人才培养方案，增加“岗、课、证”融通课程，培养学生的综合素质。

（4）加快实训室建设。

（5）加强学生的思想工作，提高学生的学习积极性。

#### （四）数字化教学资源建设

学校重视信息化建设工作，先后投入多项资金进行信息化建设，目前学校的信息化管理与服务覆盖到了教务、财务、招生、管理、后勤。另外，为了满足网络化教学需要，引进了“网梯”教学平台，极大地丰富了学生学习的需要。

##### 1. 积极建设校园网络

建成了以全光网络为核心的校园高速宽带网络，实现了所有楼宇光纤入户，千兆网络到桌面，校园无线网络全覆盖。网络信息点数达 4100 个，网络主干带宽达万兆，接入互联网出口骨干带宽 20.6GB，光纤到户，千兆到桌面。并积极接入 IPV6 网络，引入教育科研网。满足在校师生学习、工作及生活的上网需求。

##### 2. 实现校园云数据中心建设

学院于 2021 年建成了超融合私有云平台，实现了计算容量 500 核，内存容量 3T，存储可用容量 280T。采用 VMware 平台构建了 20 余个信息系统，比如：教务系统、一卡通系

统、图书管理系统、资产系统、迎新系统、收费系统、学工系统、企业微信等多项应用系统，顺利上线运行。并根据学院发展和使用中出现的問題不断拓展及完善各项需求系统功能。

### 3. 加强制度建设和流程完善

为更好的做好智慧校园建设、管理及维护工作，制定了《山东文化产业职业学院统一信息编码校级代码管理规定》、《山东文化产业职业学院校园网管理办法》、《山东文化产业职业学院信息系统建设、运行、维护管理办法》《山东文化产业职业学院网络安全责任制度》等等相关管理制度。打通工作流程，建设企业微信审批流程 30 余项，同时学校在积极推进校园一网通办平台建设，各部门积极配合，加快学校教育信息化建设工作。

## （五）师资队伍建设

2021-2022 学年，学校注重师资队伍建设，教学团队整体素质实现稳步提升。全校教职工 574 人，其中专任教师 504 人，硕士研究生 190 人，占比 38%，有力确保了教育教学的整体水平；副高以上职称 122 人，占比 24%，教学团队的头雁效应显著。双师型教师 137 人，占比 27%，对实践教学形成良好支撑。

注重人才引进。学校与山东师范大学、山东科技大学、天津职业技术大学、青岛大学、临沂大学、聊城大学、青岛科技大学、山东青年政治学院等多所院校开展人才合作，进行线上线下人才宣讲 70 余场次，全年引进各类专业技能人

才 120 余人，通识类教学人才 70 余人。

做好教师培训。学校搭建完善的人员培训体系，为 169 名教职工的成长铺路架桥。邀请兄弟院校的一线优秀教师为新入职教师进行授课，提升教学技能，解答教育困惑。结合教学任务开展专题培训，助力青年教职工爬坡过坎。依托教育部和省教育厅等专项师资培养平台，先后安排 61 名一线任课教师和教育教学管理人员，参加国家级和省级师资培训。12 名优秀教师在“双高培训”中提升了教学技能。

学校正逐步建立和完善促进教师分类发展和分类管理的制度体系，促进教师各展所长、各尽其才，实现个人成长和学校事业发展的同频共振。学校以实施分类培养和分类考核为思路，加强顶层设计，系统规划分类管理制度，逐步制定出台教师分类培养制度、年度考核标准、岗位分类聘任条件、职称评审分类条件等制度。学校始终坚持“人才第一”的发展理念，全面实施“人才强校”战略，着力打造卓越师资队伍，从政策和经费上支持中青年骨干教师开展教学改革、科学研究等，优秀教师的示范引领作用得到有效发挥。

## （六）校企双元育人

产教融合体现高职教育的本质，高职人才培养目标是培养技术技能型的应用人才，产教融合将教学环节、企业生产、素质训练以及技能培训等多种技能融为一体，既重视专业知识的学习，也训练了相关的技术技能，是学生的综合能力得到培养。同时，产教融合提升了企业在高校人才培养方面的参与度与贡献度，企业结合自身优势与资源共享与学校联合

进行人才培养，提升了人才的培养质量；另一方面高校充分发挥自身知识优势，与对口企业强强合作，促进了更多更好的知识成果转化与科技成果经济产出，实现了校企资源的优势互补。通过产教融合的深入推进，可以真正实现双元双主体的办学机制的转化与升级，从而促进整个职业教育能够更大的发挥出其应有的经济价值与社会作用。

《国务院关于加快发展现代职业教育的决定》（国发〔2014〕19号）要求“同步规划职业教育与经济社会发展，协调推进人才资源开发与技术进步，推动教育教学与产业转型升级衔接配套。突出职业院校办学特色，强化校企协同育人，并将深化产教融合作为职业教育发展的基本原则。”

高职院校作为我国职教体系的重要构成，推进产教融合校企合作是高职院校寻求发展的必要路径，也是职业教育与其他教育体系最为本质性的区别。产教融合能够将学校教育和教学活动与培养学生素质和技能、社会服务水平等有效结合起来，能够为社会培养和输送拥有专业技能的综合性人才。因此，在深化产教融合的背景下，强化校企合作，在职业教育改革创新过程中发挥着关键作用。

### 1. 智能科技学院产教融合、校企合作开展及成效

智能科技学院积极配合学校，参入校企合作，已签订多份校企合作协议。2022年与河北华讯科技有限公司合作开设了《通讯软件技术》校企合作班，现有学生58人，2023年计划招生100人；2023年与汇众教育集团合作开设《动漫制作技术》校企合作班，计划招生200人；与华为共建华为现

代产业学院。

## 2. 舞蹈学院产教融合、校企合作开展及成效

### （1）深化“产教融合、校企合作”

“产教融合、校企合作”是随着经济发展而产生的一种新型人才培养模式，是通过国家政策上的支持和鼓励，让“产”和“教”在资源、信息等方面的充分融合，最大化发挥出自身的优势，共同培养复合型人才。

### （2）加强组织领导，制定合适的实施路径

校企合作既是教育规律的内在要求，又是市场规律的外在需要。舞蹈学院就是顺应时代发展应运而生的产物，为此，舞蹈学院专门成立校企合作领导小组，统领产教融合、校企合作，调查论证专业需求，组织专业研究，制定或调整实施专业人才培养方案。学院与北京中国民族民间舞蹈家协会保持日常的充分沟通，了解企业所需，建立学校、企业、学生等多方都能接受的产教融合、校企合作的模式，不断总结经验教训，制定合适的实施路径。

### （3）开展校外实习、岗位教学，深化校企高度融合

校外实训基地是校企双方合作的重要形式之一，为此，北京中国民族民间舞蹈家协会在全国 200 多个城市，为舞蹈学院学生建立了教学实训基地，达到优质资源共享，形成了学生顶岗实习与就业创业高度融合的校企合作模式。实习实训是岗位式教学的重要环节，是以社会实际岗位需求为出发点，与学生专业课程相结合，使学生可以逐渐得以熏陶，通过实战实训，充分做好学业与就业的有机过度。我院不断推



进与北京中国民族民间舞蹈家协会的沟通与交流，把专业课程建设、学生发展方向以及就业创业等建设不断优化与升级，共同努力建设优良的人才培养模式。



图 4-2. 为学生搭建实习交流平台，提供实习岗位





图 4-3. 考前教材培训和教师资格证考试

#### （4）优秀师资队伍建设

职业教育的重点是需要一支师德高尚、数量充足、结构合理、技艺精湛的“双师型”教师队伍。

产教融合、校企合作是培养新时代高素质技能型人才的内在要求，是促进教育链、人才链与产业链、创新链有机衔接的迫切要求，是提高人才培养质量、破解当前高职人才培养与企业对高素质技能型人才需求“两张皮”难题的重要保障。它有效地推动了就业者素质的提高，实践与理论知识相结合，可以提高学生的就业竞争力，完善职业学校的培育体系，同时促进企业的经济发展。产教融合、校企合作的结合极大地促进了职业教育的发展，通过这种模式培养学生，使学生培养的目的性和针对性得到了加强，学生专业技能得到了提高，与企业的需求能够对应，提高学生的就业率。

校企合作单位“中国民族民间舞蹈考级中心”派高级教

师为我院学生进行舞蹈教师资格证考前教材培训并派考官进行教师资格证考试。学生经过高强度学习培训，全员通过考试，取得中国民族民间舞蹈等级考试教师资格证书，完成人才培养计划中 1+X 证书的取得。

### 3. 商学院产教融合、校企合作开展及成效

商学院跨境电商专业，学院与江苏誉驰网络科技有限公司合作，开展产教的深度融合，取得一定示范意义。《我校携手江苏誉驰开展 2022 年双十一电商狂欢节实训实践活动》刊发于山东文化产业学院新闻空间，微信公众号；中国网转载。握得莱西（莱西电视台），以“山东文化产业职业学院举办电商实训实践活动”作了全面报到、宣传，在莱西市内外引起极大反响。

## 五、服务贡献

### （一）服务乡村振兴

多措并举精准帮扶，接续助力乡村振兴。按照中宣部、中央文明办、教育部、团中央、全国学联统一部署，我校在疫情防控常态化形势下，以实践育人为导向，以“永远跟党走，奋进新时代”为主题，以“传承红色基因，践行强国有我”为主线，发动 7 个二级学院、三百余人次青年学生、组建十余支暑期社会实践团队，利用所学专业知识和技能，通过线上线下相结合的形式开展科技支农、乡村助教、党史学习、理论宣讲、国情调研等符合时代主题、满足时代要求的社会实践活动，积极助力疫情防控、脱贫攻坚和乡村振兴。

近年来，我校高度重视大学生暑期“三下乡”社会实践工作。志愿者们在活动中始终秉承着“奉献、友爱、互助、进步”的志愿服务精神，坚守在各自岗位，不辞辛苦、认真负责，得到社会各界一致好评。

此次山东文化产业职业学院团委荣获“2021年全省大中专学生志愿者暑期“三下乡”社会实践活动优秀组织单位”荣誉称号，既是山东省教育厅等五部门对我校青年工作的高度肯定，展现了山文青年学子朝气蓬勃、奋发有为、健康向上的精神风貌，也激励了更多青年学子踊跃投身志愿服务和社会实践。我校将以此为契机，持续加强组织和宣传，遵循“突出专业优势，精准对接服务”的工作原则，不断完善实践育人体系，引导广大青年学生在实践锻炼中关注社会实情、体察民生民情、把握时代发展、练就过硬本领，切实在实践活动中受教育、长才干、作贡献。



图:5-1 我院团委在2021年全省大学中专志愿者暑期“三下乡”社会实践活动中获得优秀组织单位

## （二）具有地域特色的服务

### 1. 青岛新兴产业发展规划

《青岛市国民经济和社会发展的第十四个五年规划和2035年远景目标纲要》、《青岛市“十四五”战略性新兴产业发展规划》中关于产业发展，特别是重点产业中的高端装备相关内容如下：

（1）轨道交通装备。依托国家高速列车技术创新中心，面向智能化、轻量化、系列化发展，围绕高速绿色经济铁路装备、智能铁路关键装备、智慧城轨交通装备等领域，加快新技术、新工艺、新材料应用，建设覆盖干线铁路、城际铁路、市域（郊）铁路、城市轨道交通的具有国际竞争力的轨道交通装备产业基地，提升转向架、动车组轮对、列控系统的关键零部件及系统的研发和制造水平，提高本地产业配套能力和档次，打造世界级产业集群。研制基于人工智能驾驶脑的智能列车谱系化产品，加快时速600公里高速磁悬浮列车等前沿新产品产业化。建设全球轨道车辆认证检测中心和国家城市轨道交通装备质量检验中心，开展装备认证、试验检验，打造轨道交通车辆及重要零部件出口服务基地。搭建车网路一体化核心系统智能仿真平台，开发基于人工智能和大数据技术的智能运维服务，提升轨道交通装备全系列产品的全生命周期集成服务能力。

（2）智能制造装备与系统。推动人工智能赋能制造业，

突出数字化、网络化、智能化发展导向，坚持自主研发与引进培育相结合，加快发展智能制造系统集成和整体解决方案的推广应用，重点支持智能物流与仓储装备、增材制造装备、智能检测设备。面向汽车及零部件、纺织服装、家用电器、化工、建材、食品医药、粮食储备和粮油加工等行业智能化升级需求，分行业领域选树典型，推进智能工厂、数字化车间建设与复制推广。加强高端智能化系统研制应用，重点开发可编程逻辑控制器、集散控制系统、数据采集与视频监控系统等工控系统及自主可控的计算机辅助设备（CAD）等系统软件。大力培育国内领先的智能制造装备企业，加快开发更多数字化智能化产品，做大做强“高端制造业+人工智能”青岛品牌。

（3）机器人。适应工业互联网发展需求，以机器人整机制造为牵引，加快突破减速器、伺服电机、控制器、传感器、末端执行器等关键共性技术，推进青岛高新区机器人产业集群做大做优。面向工业生产领域，重点发展涂胶、装配、激光加工、焊接、智能检测喷涂、码垛、搬运等工业机器人；面向商业、医疗、教育、生活等领域，重点发展家庭服务、教育、护理和康复服务机器人；面向安全生产和消防等领域，着力开发消防救援机器人、特种作业机器人。加强检测认证能力建设，参与机器人行业标准体系及国家标准制定，鼓励机器人企业完善试验验证基础设施，健全机器人检测评价体系。推动机器人本体、核心零部件、集成应用、配套服务全产业链发展，打造中国北方最大的机器人产业基地。

另外，青岛在产业集群深化建设工程中构建产业集群梯次发展体系，做大做强轨道交通装备和节能环保等国家战略性新兴产业集群，围绕5G、人工智能、车联网、大数据、区块链、工业互联网等领域，率先在轨道交通装备、节能环保两个战略性新兴产业集群内试点建设一批应用场景示范工程等方面与轨道交通学院专业设置也有较强关联。

## 2. 轨道交通学院 2022 年招生专业与青岛产业发展匹配情况分析

在当今高铁时代大背景下，轨道交通学院已开设城市轨道交通运营管理、铁道通信与信息化技术、铁路物流管理、高速铁路动车组制造与维护、高速铁路客运服务、空中乘务六个专业，共涉及三个专业大类五个专业类。其中城市轨道交通运营管理 16 个班级，共 708 人，铁道通信与信息化技术 11 个班级，共 448 人，铁路物流管理 5 个班级，共 159 人，高速铁路动车组制造与维护 3 个班级，共 106 人，高速铁路客运服务 5 个班级，共 232 人，高速铁路客运服务 2 个班级，共 40 人，在校生共 1693 名。坚持“校企合作、产教融合、协同育人”的办学模式，高度重视职业教育人才培养和师资队伍建设工作，为更好发挥专业特色，促进专业发展，每个专业均安排专业负责人和专业带头人制定合理的人才培养方案，并引导本专业向创新性、实践性方向发展。为有效提升专业技术技能人才的培养质量和就业质量，积极开展校企合作办学，帮助学生扎实掌握理论知识，快速提升实践能力。



### 3. 轨道交通学院招生专业与区域重点产业匹配情况

轨道交通学院的专业设置与专业招生工作与青岛新兴产业发展人才需要有较高的契合度和适配度。如城市轨道交通运营管理专业、铁道通信与信息化技术专业、高速铁路动车组制造与维护专业、高速铁路客运服务专业，这四个专业与前述青岛市十四五规划中的轨道交通装备制造与应用高度相关，其专业学生毕业后将在干线铁路、城际铁路、市域铁路、城市轨道交通等行业领域充分发挥作用。而铁路物流管理专业学生毕业后不但与上述轨道交通装备制造与应用高度相关，也可以到智能制造装备与系统中的仓储装备行业或领域、机器人领域中的物联网产业链中充分发挥作用。

表 5-1 轨道交通学院专业与青岛重点产业匹配表

专业大类名称	专业类名称	专业名称	主要面向产业
交通运输大类	铁道运输类	铁道通信与信息化技术	轨道交通装备制造与应用
财经商贸大类	物流类	铁路物流管理	轨道交通装备制造与应用、智能制造之仓储领域、机器人之物联网领域
交通运输大类	城市轨道交通类	城市轨道交通运营管理	轨道交通装备制造与应用
装备制造大类	轨道装备类	高速铁路动车组制造与维护	轨道交通装备制造与应用
交通运输大类	铁道运输类	高速铁路客运服务	轨道交通装备制造与应用
交通运输大类	航空运输类	空中乘务	民航运输公司

#### 4. 服务青岛产业发展今后努力方向

今后学院将整合专业资源，动态优化专业布局，集中力量建设一批具有青岛特色的高水平专业群，积极推进装备制造、高铁客运、智慧物流管理优势专业群发展。实施教育链、人才链与产业链、创新链有机衔接，精准对接青岛交通运输业技术升级发展趋势和人才需求，拓宽教育输出，深化与青岛地方政府、产业园区、行业企业合作，推动青岛现代产业发展与职业教育相融相长、耦合共生，学校和行业企业形成命运共同体，为青岛新兴产业高质量建设培养现代化产业急需、区域离不开、专业技术过硬的复合型高素质技术技能人才，朝着建设服务国家战略、融入区域发展、促进产业升级的高水平高职院校方向前行。

### （三）具有本校特色的服务

志愿服务是人类文明的重要标志，是连接不同文明的重要纽带，是精神文明建设的重要内容。

青年志愿服务不仅是汇集社会资源、激发社会活力、扩大社会参与、创新社会治理、维护社会稳定、促进社会和谐的重要力量，也是培育青年自觉践行社会主义核心价值观、传递社会关爱、促进社会文明的有效途径。

#### 1. 志愿服务

2022年5月30日至6月2日，我校同青岛市中心血站莱西服务部开展了为期4天的以“公益献血，重铸生命绿洲”主题献血活动，累计有493名师生献血191200毫升，

创造了青岛莱西历史性单次献血人次最高记录,10月24日和25日,我校同青岛市中心血站莱西服务部组织229名学生献血89420毫升。11月3日至5日,双方又组织学生开展“青春热血,支援岛城”主题献血活动,三天时间共331名学生加入活动中,成功献血125200毫升。确保临床医疗急救和突发公共事件应急用血需要和安全,为拯救病人的生命尽一份绵薄之力,我校学生用热血和激情彰显使命和担当。



图 5-2. 学校组织的献血活动

## 2. 暑期三下乡活动



图 5-3. 暑期三下乡活动

暑期“三下乡”社会实践活动中山文青年走出校园、走向乡村、走入基层，在实践大课堂接受教育、互相配合，形成合作意识，培育团队精神。在艰苦的条件下，克服困难，奉献爱心，锤炼意志，有效提升我校学生的综合素质，为今后的发展打坚实的基础，在中华民族伟大复兴的道路上，为国家的发展贡献绵薄之力，燃烧赤子之心。新一代的青年人必将做好艰苦奋斗的准备，努力成为可堪大用、能担重任的栋梁之才。

## 3. 社区服务

为深化开展“联建共治”活动，让学生参与“全民反诈、守护平安”宣传实践活动，在实践锻炼中增长本领，提高综合素质。莱西市反诈中心与我校沟通协商后决定，派驻 12 名学生在反诈中心实践，学生通过参与此次反诈工作，学习一定的防范诈骗的基本知识，提高防范诈骗的

基本能力。



图 5-4. 社区服务

大学生志愿服务、社区服务是高校思想政治教育的重要载体，也是大学生参与社会实践的重要方式。大学生志愿服务活动通过寓教于实践，在志愿服务中培养集体主义精神、爱岗敬业精神、家国情怀等，这些实践过程很好补充了高校思想政治教育的载体。

大学生积极投入抗疫一线，用实际行动彰显其爱国主义。对大学生而言，一直以来受到西方文化和价值观的冲击与稀释。此次抗击疫情，是提振大学生民族自豪感与自信心的一堂深刻的大课。

#### 4. 抗疫志愿服务

在全民战“疫”的斗争中，我校青年志愿者们在抗击疫情的特殊环境中磨砺成长，布置场地、维持秩序、辅助扫码，他们诠释着山文学子的责任与担当，为抗击疫情，奉献力量，传递温暖，正是有了像他们一样勇于站在前线

的青年人，学校的每次核酸检测都顺利开展，他们义无反顾的“逆行”是最勇敢的坚守，最温暖的守护，值得我们每一个山文人点赞和致敬！



图 5-5. 奋力抗疫



图 5-6. 奋力抗疫

## 5. 校园文化育人

为喜迎二十大，传承红色基因，坚定学生听党话、跟党走信念，加强学生美育教育，培育团队合作精神我校开展“喜迎二十大 心声献给党”合唱比赛活动。



图 5-7. 合唱比赛



图 5-8. 合唱比赛

一首红歌代表一段历史，各参赛队伍精神饱满、歌声嘹亮，以歌颂中国共产党、歌唱祖国为主旋律，用红色经

典歌曲唱出了学生对中国共产党的衷心拥护和热爱，展现出拼搏进取、昂扬向上的精神风貌。随着《我和我的祖国》《黄河大合唱》《歌唱祖国》《在灿烂阳光下》等一首首催人奋进的红色经典曲目的依次唱响，经典、响亮、深情、慷慨激昂、铿锵有力，奉献了一场精彩绝伦的视听盛宴。全体参赛人员用歌声和旋律唱出新时代青年对党、对祖国、对社会主义的深厚感情，歌声催人奋进，气势振奋人心。

## 六、政策保障

### （一）政策引导

贯彻落实国家政策，驱动学校改革发展深入学习贯彻落实全国职业教育大会精神，紧扣《国家职业教育改革实施方案》《深化新时代教育评价改革总体方案》《关于推动现代职业教育高质量发展的意见》《职业教育提质培优行动计划（2020-2023年）》等文件精神，在国家职业教育政策的推动下，借助《职业教育法》颁布的东风和“提质培优行动计划”重大项目的导引下，使学校成为推动产业转型升级、经济社会高质量发展和服务国家发展战略需要的新动力源。科学制定整改方案，真抓实干全面推进整改落地落实，推动学校高质量发展。

### （二）组织保障

学校健全各项管理机制，保障人才培养工作的中心地位。通过建立健全人才培养工作的指导、运行和质量监控等机制，



确保人才培养工作在全院工作中的中心地位。在二级院部管理体制下，构建起学校、教务、二级院部、教研室四级教学运行组织体系，形成良好教学生态环境。

深化教学改革，夯实人才培养工作的中心地位。学院以教学质量与教学改革工程项目为抓手，进一步更新教育观念，修订完善专业人才培养方案，创新专业人才培养模式，确定专业人才培养标准。成立了教学指导委员会、内涵与质量监控委员会、教材指导委员会、学术研究委员会等各内涵提升指导组织。

### （三）制度保障

紧抓“大有可为”机遇，推动学校提档升级。一是全面落实“十四五”发展情况，认真分析国家、行业和区域经济社会发展对学校发展提出的新要求，充分论证“十四五”期间的发展目标、发展思路和重点任务，科学编制学校“十四五”事业发展规划。二是在市委市政府的大力支持下，快速推进土地征用、规划论证等工作，积极推进校区建设，坚决完成省重点工程建设任务；三是制定《山东文化产业职业学院新时代深化教育评价改革具体举措（征求意见稿）》，针对现阶段学校发展细致寻找问题，积极完善立德树人机制的落实，健全教师潜心育人的评价制度，多元学生全面发展的评价办法，科学规范社会选人用人方式。四是修订完善学校《“提质培优行动计划”建设管理办法》，全面推进提质培优行动计划建设，成功立项新闻采编1个省级高水平专业群建设项目，争取再立项轨道类、会计类、艺术类等3-5个高水

平专业群建设项目。学校将紧紧抓住职业教育大有可为的历史机遇期，充分发挥职业教育在国家人才培养体系中的基础性作用，培养更多高素质技术技能人才、能工巧匠、大国工匠，为全面建设社会主义现代化国家提供有力人才支撑和技能支撑。

#### （四）质量保证体系建设

完善内部质量保证体系，保驾护航学校事业发展。一是为进一步深化学校人事制度改革，积极推进以绩效工资为核心的分配制度改革，重点向教学一线和关键岗位倾斜，激发教职工干事活力，助推学校建设，制定、修定了人事制度改革系列文件，包括校聘岗位设置管理办法、绩效工资实施办法、教师系列专业技术职务任职资格申报评审办法、职称评审成果量化计分标准等改革文件。二是落实“放管服”改革，制定印发了《教师工作考核暂行办法（试行）》（山文院政〔2022〕31号）、《行政管理人员工作考核办法》（山文院政〔2022〕32号），规范了学校教职员工工作考核科学评价工作实绩。实行按劳分配、多劳多得的原则，突出二级学院办学主体地位，激发教师干事的活力，促进了学校教学质量与教学成果的提升。三是为加快学校“提质培优行动计划”建设，积极贯彻落实《中共中央办公厅国务院办公厅印发〈关于推动现代职业教育高质量发展的意见〉的通知》（中办发〔2021〕43号），按照教育部职成司《关于公布〈职业教育提质培优行动计划（2020—2023年）〉任务（项目）承接情况的通知》（教职成司函〔2021〕1号）、《关于开展职业教育

提质培优行动计划 2022 年度工作进展及绩效数据统计工作的通知》（教职成司函〔2022〕5 号）有关要求。对“提质培优行动计划”建设项目和专业群建设进行全过程管控。四是为进一步加强教学过程质量管理，完善教学质量监控与评价体系，严格教学管理，提高教育教学质量，制定印发了《山东文化产业职业学院教师教学质量考核细则》《教学督导工作实施管理办法》，并将教师课堂教学质量评价结果纳入教师绩效发放依据。

### （五）经费投入

2021 年度，学校办学经费总收入为 7416.31 万元，主要来源：其中学费收入 3997.28 万元（53.9%）、住宿费收入 856.71 万元（11.55%），其他收入 2562.32 万元（34.55%）万元，经费收入比例如图 4-1 所示：

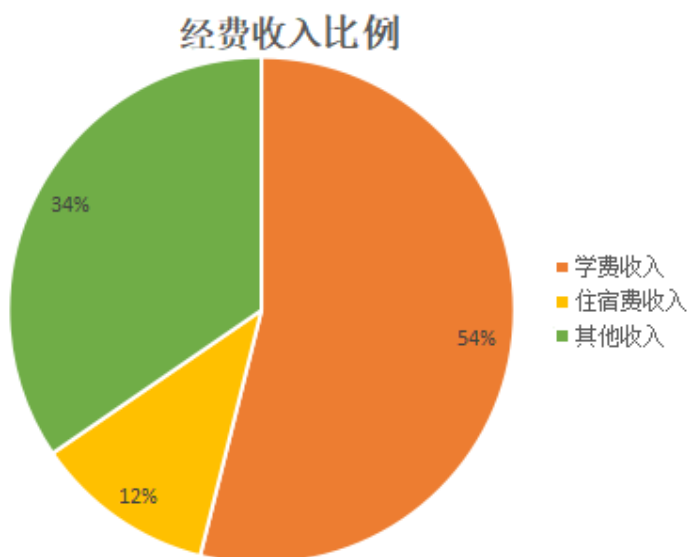


图 6-1. 经费收入比例图

学校依法依规履行办学职责。学校严格执行财政财务政

策，2021年实际办学总支出11821.93万元。其中基础建设支出2029.42万元（17%），人员工资支出1888.46万元（15.97%），日常教学经费支出720.06万元（6.1%），学生专项经费支出287.39万元（2.43%），师资队伍建设支出2.44万元（0.2%），设备采购支出2175.58万元（18.4%），图书购置154.31万元（1.3%），其他支出4564.27万元（38.6%）。经费支出比例如图4-2所示：

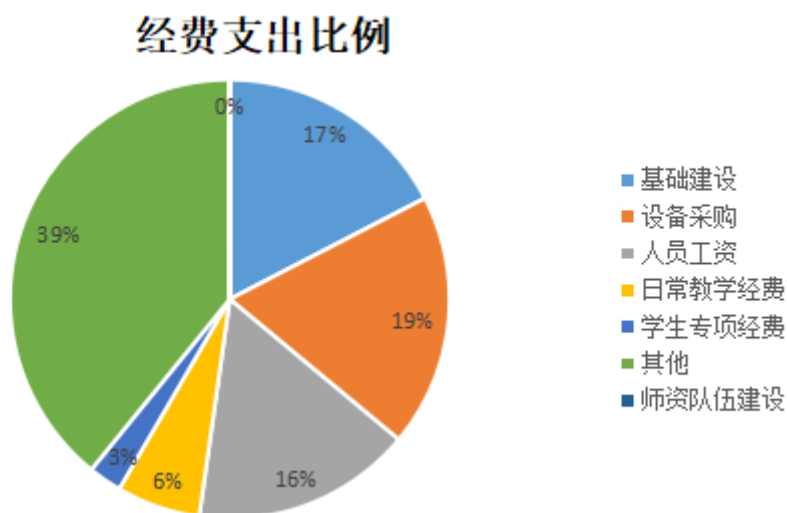


图 6-2. 经费支出比例图

## 七、挑战与展望

### （一）面临的挑战

本年度，学校的人才培养工作稳步推进，取得较为明显的成效，但随着职业教育新时代的来临和十四五规划及

二〇三五远景目标等国家战略的深入实施，学校的发展面临着更多的机遇和挑战。

1. 学校科研型高新技术人才较少，创新能力相对不足，对地方经济和产业发展的智力支撑相对不足。

2. 人才引进与培养机制有待进一步完善。师资结构有待优化，高水平专业带头人和创新团队短缺等发展瓶颈有待突破。

3. 学校处于急速发展建设期，发展资金需求量加大、来源渠道相对单一、资金投入和支持力度尚需加强。

4. 由于全球范围新冠疫情的影响面，服务“走出去”和“请进来”的面对面国际交流项目推进困难。

## （二）未来展望

当前，我国政治经济改革进入新时代，产业升级和经济结构调整不断深化，对加快推进教育现代化、建设社会主义教育强国、办好人民满意的教育提出了更高的要求。我校一定会贯彻全国教育大会精神和国务院“职教 20 条”，贴近、紧跟山东省域、青岛市域经济建设发展战略规划，面对改革开放新形势、产业革命新业态，完善职业教育和培训体系，积极探索职业教育特色发展之路，突破产教融合难点，打通校企合作痛点，激发职业教育活力，提升学校治理水平，创新人才培养模式，凝心聚力创建全国知名、全省一流、特色鲜明的高水平职业院校。

### 1. 提升服务社会能力

聚焦国家战略和山东自贸区、上合经贸示范区、双莱一体化先行示范区、军民融合示范区以及世界工业互联网之都建设需求，围绕《青岛市高等教育校地融合发展三年行动计划（2023—2025年）》重点打造“新闻采编、交通运营管理服务”等专业群。聚焦服务地方企业发展，坚持校企合作产教融合，明确科研导向，推进横向技术服务能力和技术转化能力的提升。

## 2. 优化师资队伍

持续实施专业领军人才提升计划、教师教学创新团队培优计划；加大高层次人才招聘引进力度，出台支持校内教职工在职攻读博士学位的制度文件；与龙头企业合作共建“双师型”教师培养培训基地、研修基地和技术技能大师工作室。十四五期间，实现专任教师中博士学位教师占比达10%，具有高级专业技术职务教师在专任教师中占比达到25%。双师型教师比例达到50%以上。

## 3. 完善多元融资体制

多渠道筹措经费的教育经费投入体制，开流节源，充分挖潜。深化多元投融资改革，保障学校基本建设资金需求。积极引进企业投入和各类社会资源，创新校内资源配置方式，盘活存量，用好增量，提高效益。完善全过程资金、资产、资源配置的内部审计和控制，确保资金使用安全、合规与高效。预计到2023年年底，教科研仪器设备值超过2亿元。

## 4. 拓展国际交流方式

针对疫情的状态，争取上级教育行政部门和主管部门的支持，与国际友好学校、机构共同探讨和研究开展国际合作的新路径、新方法，创新交流模式，线上线下相结合，拓展交流空间，以新的方式新的状态推进疫情形势下国际合作与交流工作上新的台阶。

## 附件

表 1 记分卡

名称：山东文化产业职业学院(14261)

序号	指标	单位	2022年
1	毕业生人数	人	0
2	毕业去向落实人数	人	0
	其中：毕业生升学人数	人	0
3	毕业生本省去向落实率	%	0
4	月收入	元	0
5	毕业生面向三次产业就业人数	人	0
	其中：面向第一产业	人	0
	面向第二产业	人	0
	面向第三产业	人	0
6	自主创业率	%	0
7	毕业三年晋升比例	%	0



表 2 满意度调查表

名称：山东文化产业职业学院(14261)

序号	指标	单位	2022年	调查人次	调查方式
1	在校生满意度	%	96.7	5588	网络问卷
	其中：课堂育人满意度	%	95.6	5260	网上评教
	课外育人满意度	%	98.6	5136	网络问卷
	思想政治课教学满意度	%	97.3	3855	网络评教+座谈
	公共基础课（不含思想政治课）教学满意度	%	94.6	3625	网络评教+座谈
	专业课教学满意度	%	96.3	5046	网络问卷
2	毕业生满意度	—			
	其中：应届毕业生满意度	%	0	0	0
	毕业三年内毕业生满意度	%	0	0	0
3	教职工满意度	%	98.6	532	网络问卷
4	用人单位满意度	%	0	0	0
5	家长满意度	%	98.6	7436	网络问卷

表 3 教学资源表

名称：山东文化产业职业学院(14261)

序号	指标	单位	2022年
1	生师比	:	16.88
2	双师素质专任教师比例	%	22.19
3	高级专业技术职务专任教师比例	%	17.33
4	教学计划内课程总数	门	387
		学时	55996
	教学计划内课程-课证融通课程数	门	23
		学时	2176
	教学计划内课程-网络教学课程数	门	0
		学时	0
5	教学资源库数	个	5
	其中：国家级数量	个	0
	接入国家智慧教育平台数量	个	0
	省级数量	个	0
	接入国家智慧教育平台数量	个	0
	校级数量	个	5
接入国家智慧教育平台数量	个	0	
6	在线精品课程数	门	0
		学时	0
	在线精品课程课均学生数	人	0
	其中：国家级数量	门	0
	接入国家智慧教育平台数量	门	0
	省级数量	门	0
	接入国家智慧教育平台数量	门	0
	校级数量	门	0
接入国家智慧教育平台数量	门	0	
7	编写教材数	本	3
	其中：国家规划教材数量	本	0
	校企合作编写教材数量	本	3
	新形态教材数量	本	0
	接入国家智慧教育平台数量	本	0
8	互联网出口带宽	Mbps	21080.00
9	校园网主干最大带宽	Mbps	20480.00
10	生均校内实践教学工位数	个/生	1.04
11	生均教学科研仪器设备值	元/生	5941.41

表 4 国际影响表

名称：山东文化产业职业学院(14261)

序号	指标	单位	2022年
1	接收国（境）外留学生专业数	个	0
	接收国（境）外留学生人数	人	0.00
2	开发并被国（境）外采用的课程标准数	个	0
3	在国（境）外开办学校数	所	0
	其中：专业数量	个	0
	在校生数	人	-
4	中外合作办学专业数	个	0
	其中：在校生数	人	0
5	专任教师赴国（境）外指导和开展培训时间	人日	0
6	在国（境）外组织担任职务的专任教师数	人	0
7	国（境）外技能大赛获奖数量	项	0

表 5 服务贡献表

名称：山东文化产业职业学院(14261)

序号	指标	单位	2022年
1	全日制在校生人数	人	5588
2	毕业生就业人数	人	0
	其中：A类：留在当地就业	人	0
	B类：到西部和东北地区就业	人	0
	C类：到中小微企业等基层就业	人	0
	D类：到大型企业就业	人	0
3	横向技术服务到款额	万元	0.00
	横向技术服务产生的经济效益	万元	0
4	纵向科研经费到款额	万元	0.00
5	技术产权交易收入	万元	0.00
6	知识产权项目数	项	0
	其中：专利授权数量	项	0
	发明专利授权数量	项	0
	专利成果转化到款额	万元	0
7	非学历培训项目数	项	0
	非学历培训学时	学时	0.00
	非学历培训到账经费	万元	0.00
8	公益项目培训学时	学时	0.00

表 6 落实政策表

名称：山东文化产业职业学院(14261)

序号	指标	单位	2022年
1	年生均财政拨款水平	元	0.00
2	年财政专项拨款	万元	0.00
3	教职员工额定编制数	人	800
	教职工总数	人	375
	其中：专任教师总数	人	329
4	企业提供的校内实践教学设备值	万元	340.00
5	企业兼职教师年课时总量	课时	0.00
	年支付企业兼职教师课酬	万元	0
6	年实习专项经费	万元	0.00
	其中：年实习责任保险经费	万元	0.00