



2023



山东外贸职业学院

SHANDONG FOREIGN TRADE VOCATIONAL COLLEGE

高等职业教育质量年度报告

内容真实性责任声明

学校对 山东外贸职业学院 质量年度报告（2023）及相关附件的真实性、完整性和准确性负责。

特此声明。

单位名称（盖章）：



法定代表人（签名）：

刁建东

2023年1月6日

目 录

前言	1
1 学生发展质量	6
1.1 党建引领	6
1.2 立德树人	8
1.3 在校体验	12
1.4 就业质量	23
1.5 创新创业	27
1.6 技能大赛	30
1.7 生源质量	32
附表 1 学院“计分卡”	35
附表 2 学院“满意度调查表”	36
2 教育教学质量	37
2.1 专业建设质量	37
2.2 课程建设质量	42
2.3 教学方法改革	45
2.4 教材建设质量	47
2.5 数字化教学资源建设	48
2.6 师资队伍建设	50
2.7 校企双元育人	57
附表 3 学院“教学资源表”	60
3 国际合作质量	62
3.1 合作办学质量	62
3.2 开发标准质量	64
3.3 助力“一带一路”建设质量	67
3.4 提升学生国际化素养质量	76
附表 4 学院“国际影响表”	77
4 服务贡献质量	79
4.1 服务行业企业	79
4.2 服务地方发展	82
4.3 服务乡村振兴	83

4.4 服务地方社区	86
4.5 具有地域特色的服务	90
4.6 具有本校特色的服务	91
附表 5 学院“服务贡献表”	92
5 政策落实质量	94
5.1 国家政策落实	94
5.2 地方政策落实	95
5.3 学校治理	99
5.4 质量保证体系建设	103
5.5 经费投入	105
附表 6 学院“落实政策表”	107
6 面临挑战	109
挑战 1	109
挑战 2	109
挑战 3	109
附表	111
表 1 计分卡	111
表 2 满意度调查表	112
表 3 教学资源表	113
表 4 国际影响表	114
表 5 服务贡献表	115
表 6 落实政策表	116

图 目 录

图 1-1 马克思主义学院多措并举推进大学生思想政治教育模式创新	11
图 1-2 “手工愈心” DIY 制作活动现场	15
图 1-3 学院大学生艺术团多次在省级展演活动中获奖	17
图 1-4 学生体质达标测试情况数据分析图.....	18
图 1-5 学生积极参与传统文化沉浸式体验活动	21
图 1-6 山外学子积极参与“青春献礼二十大·热血青年勇担当”无偿献血公益活动	22
图 1-7 学院青年志愿者在第三届跨国公司领导人峰会咨询台为参会嘉宾提供服务	23
图 1-8 毕业生对当前就业状况的总体满意度数据分析图	24
图 1-9 毕业生当前工作的专业对口情况数据分析图	25
图 1-10 2016-2021 届毕业生月收入数据分析图	25
图 1-11 学院优秀毕业生赵宝杰两年多从职场新人成长为优秀业务经理	26
图 1-12 优秀毕业生翟存仓自主创业成功创办外贸公司	29
图 1-13 学院承办的 2022 年“银行业务综合技能赛项”	31
图 1-14 学生李泽青荣获 2022 年全国职业院校技能大赛英语口语赛项一等奖	32
图 1-15 优秀毕业生赵全超在校生活学习场景	34
图 1-16 优秀毕业生赵全超创业场景	35
图 2-1 岗课赛证创五位一体融合育人	41
图 2-2 学院 A、B、C 三类课程比重数据分析图	43
图 2-3 省级在线精品课程立项 11 门, 获批国家级在线精品课程 3 门	45
图 2-4 青岛市教学成果奖公示文件	46
图 2-5 教师年龄结构分布图	52
图 2-6 教师专业技术职务结构分布图	53
图 2-7 教师学历结构分布图	54
图 2-8 教师学位结构分布图	54
图 2-9 学院教师助力合作企业打赢全国轻工行业首个应对美国 337 调查案件	55
图 2-10 谭斌获第十届山东省优秀科技工作者称号	55
图 2-11 财会金融系校内会计工厂会计助理面试选拔活动现场.....	60
图 3-1 学院与美国华盛顿州太平洋路德大学签订设立分校协议.....	63

图 3-2 华盛顿州分校学生和指导教师参观塔科马港口公司.....	63
图 3-3 华盛顿州分校学生和指导教师参观 MACMILLAN-PIPER 公司.....	63
图 3-4 华盛顿班学生参加分校线上讲座.....	64
图 3-5 学院教师分享在华盛顿州分校访学交流心得.....	64
图 3-6 商务外语专业群素质教育体系.....	67
图 3-7 加勒比资讯.....	68
图 3-8 我省与特定国家或区域交流合作研究中心候选单位批复.....	68
图 3-9 职业教育校企合作国际研讨会在学院召开.....	69
图 3-10 “汉语桥”项目开班仪式参会人员.....	70
图 3-11 中国—上海合作组织经贸产教联盟成立大会.....	71
图 3-12 中国—上合示范区经贸学院成立大会.....	72
图 3-13 中国常驻联合国代表团、联合国副秘书长、联合国南南合作 办公室、中国国家国际发展合作署、商务部国际商务官员研修 学院、山东省商务厅、中国—上海合作组织地方经贸合作示范 区管委会及学院相关领导出席开结班仪式.....	75
图 3-14 结业典礼部分学员合影.....	75
图 3-15 联合国网站对项目的报道.....	76
图 3-16 巴基斯坦当地媒体 GWADAR PRO 对中国经济网项目报道的英 语、乌尔都语转载.....	76
图 3-17 合作企业外籍员工莫瑞分享国际商务谈判技巧.....	77
图 4-1 山东合昌文化发展股份有限公司参加跨境电商企业亚马逊平 台“孵化式”培训.....	82
图 4-2 学院学生向国家级非遗临沭柳编项目省级传承人、学院客座教 授杨进邦学习柳编传统编织技艺，助力非遗传承及乡村振兴.....	86
图 4-3 学院与博兴县人民政府签订战略合作协议并开展外贸业务人 员专题培训.....	87
图 4-4 学院心理咨询中心教师张洁婷开展家庭教育宣讲志愿服务.....	89
图 4-5 “杨超航空科普工作室”主持人杨超教授为中小学生举办航空 科普教育讲座.....	90
图 4-6 学员线上参观青岛九州通医药有限公司，并与沈兰湘副总经理 进行对接交流.....	92
图 5-1 学院向“第一书记”姜军升驻地小学捐赠图书.....	97
图 5-2 学院“三下乡”社会实践团队到姜军升帮扶村开展暑期社会实 践活动.....	97
图 5-3 学院与青岛外事服务职业学校举行结对帮扶签约仪式.....	98
图 5-4 学院经费收入结构数据分析图.....	106
图 5-5 学院经费支出结构数据分析图.....	107

表 目 录

表 1-1 2021-2022 学年学生课程教学满意度调查情况汇总表	13
表 1-2 学院 2017-2022 届毕业生对母校满意度	26
表 1-3 学院“计分卡”	35
表 1-4 学院“满意度调查表”	36
表 2-1 学院专业群布局情况一览表	37
表 2-2 学院 A、B、C 三类课程课时数据分析表	42
表 2-3 教师教学创新团队、教学名师汇总表	50
表 2-4 学院“教学资源表”	60
表 3-1 开发并被国（境）外采用的专业教学标准、课程标准一览表	65
表 3-2 使用国（境）外课程标准数及接收国（境）外课程标准教学 的学生数一览表	66
表 3-3 学院“国际影响表”	78
表 4-1 科研创新平台/传承创新平台一览表	79
表 4-2 近 5 年横向技术服务到款额一览表	80
表 4-3 学院“服务贡献表”	92
表 5-1 学院信息化资源情况数据统计表	101
表 5-2 学院经费收入数据分析表	106
表 5-3 学院经费支出数据分析表	107
表 5-4 学院“落实政策表”	107

案例目录

案例 1-1 先锋引领筑堡垒 品牌育人显张力——国际运输与物流系 学生党支部党建工作经验和成效	7
案例 1-2 以“商小舍”为党建引领，打造“党建+文化”学生社区一 体化育人新模式	8
案例 1-3 “主题引导、课堂翻转、项目体验”——让《形势与政策》 课堂活起来	9
案例 1-4 扎实推进“三进”，筑牢信仰之基，凝聚奋进之力	10
案例 1-5 国家级、山东省课程思政示范课程《综合英语》课程建设 稳步推进，成效显著	12
案例 1-6 劳动赋能，打造立体的劳动教育新格局	13
案例 1-7 全员育心，积极力量共筑抗疫“防护墙”	14
案例 1-8 “以美化人 向美而行”，建设美育有效实施途径	16
案例 1-9 学院举办“‘粽’想国风雅颂 传承国粹共逐梦”传统文化 沉浸式体验活动	20
案例 1-10 “用微笑指路，用耐心服务”——学院志愿者圆满完成第 三届跨国公司领导人峰会志愿服务	22
案例 1-11 用心提高毕业生就业质量，“双满意”工程见成效 ...	23
案例 1-12 校友企业合作共育外贸英才	26
案例 1-13 开展跨境电商创业孵化，助力跨境电商创业	28
案例 1-14 优秀毕业生自主创业成功案例	28
案例 1-15 以赛代练以赛促学，技能大赛彰显实力	30
案例 1-16 人人皆可成才，人人皆可出彩	31
案例 1-17 十年外院情，一生感恩心——退役军人扩招班优秀毕业生 案例	33
案例 2-1 专业集群碰上企业集群 搭建产教融合校企合作载体.....	39
案例 2-2 岗课赛证创融通，1+X 助力跨境电商人才培养.....	40

案例 2-3 孪生数据、以虚补实，校企合作打造实境化外语学习和国际商务虚拟仿真融合场景.....	42
案例 2-4 省级精品课程立项 11 门，获批国家级在线精品课程 3 门...	44
案例 2-5 学院获省级教学成果奖 1 项，青岛市教学成果奖 2 项.....	46
案例 2-6 依规统筹建设 选好用好教材.....	48
案例 2-7 依托国家级专业资源库建设 商务英语教学成效显著.....	49
案例 2-8 职业院校创新人才团队服务外经贸行业发展和“一带一路”建设的“山东样本”	54
案例 2-9 校行盟企共建“会计工厂”，打造产教深度融合命运共同体.....	59
案例 3-1 在美国设立华盛顿州分校，成为高职院校海外办学的领航者.	62
案例 3-2 依托高端智库，拓展国际朋友圈.....	64
案例 3-3 引进国外优质职教资源，打造高素质人才培养环境.....	66
案例 3-4 成立山东省与加勒比地区职业教育交流合作研究中心，开展教育国际交流与合作.....	68
案例 3-5 承办“汉语桥”培训项目，面向多米尼加共和国相关人员开展中文+职业技能培训.....	69
案例 3-6 分享中国模式，助力南南合作.....	74
案例 3-7 邀请合作企业外籍员工开展国际商务前沿讲座.....	77
案例 4-1 培训成功助力企业开启转型之路.....	81
案例 4-2 以大赛促合作 推动区域跨境电商发展.....	83
案例 4-3 “互联网+非遗”跨境电商经营模式助力乡村文化振兴...	85
案例 4-4 聚焦新外贸，协同区县促发展.....	87
案例 4-5 学院心理咨询中心教师开展家庭教育宣讲志愿服务.....	88
案例 4-6 心有大爱赴新疆支教，宝贵经验解职教难题.....	91
案例 4-7 援外线上培训助力国际抗疫合作.....	92
案例 5-1 二赴临清服务基层，无怨无悔振兴乡村.....	96
案例 5-2 做好数字化转型，扎实推进“十四五”信息化建设.....	103
案例 5-3 以诊改促发展 打造高水平双师队伍.....	105

前 言

山东外贸职业学院隶属于山东省商务厅，是山东省最早也是唯一专门从事外经贸教育的全日制普通高等职业院校。在 58 年的办学历史中，学院各专业紧密对接区域开放型经济和涉外高端服务业，构建了外贸、外语、外运为主的“大外贸”专业体系，“外”字办学特色鲜明。培养了 6 万多名优秀毕业生，校友在海内外创建进出口额 2000 万元人民币以上的进出口企业 3000 多家、国际物流企业 600 多家。校友创办的企业诸多已经上市。山东省进出口企业骨干均为学院毕业生或在校参加过专业培训，学院是山东省外经贸“企业家摇篮”，为山东省外经贸事业发展做出突出贡献。

目前，学院是国家优质高等职业院校、山东省第一批优质高等职业院校、山东省技能型人才培养特色名校、青岛市首批品牌职业院校、全国外经贸职业教育教学指导委员会副主任委员单位、教育部职业院校外语类专业教学指导委员会委员单位、全国外经贸职业教育教学指导委员会商务外语专业指导委员会主任委员单位、中国高职研究会商科分会副主任委员单位、中国高职研究会商科分会外语专业委员会主任委员单位、山东省外经贸职业教育行业指导委员会牵头单位、山东省外语职业教育行业指导委员会牵头单位、山东省国际商务职业教育集团理事长单位、山东省跨境电商产教联盟理事长单位、山东省“一带一路”职业教育国际联盟理事长单位、中国—上海合作组织经贸产教联盟理事长单位、全国现代会展职业教育集团副理事长单位、鲁班工坊建设联盟

副理事长单位、全国职业院校数字校园建设样板校、全国跨境电商人才培养示范校，与教育部职业技术教育中心研究所共建全国首个职业教育服务“一带一路”实验基地。

2022年是党的二十大胜利召开之年，也是学院落实“十四五”事业发展规划的关键之年。学院坚持以习近平新时代中国特色社会主义思想为指导，深入贯彻党的教育方针，全面贯彻落实《中华人民共和国职业教育法》，落实立德树人根本任务，以提高人才培养质量为核心，以产教融合为主线，聚焦高水平建设突出专业化特色化发展，系统推进职教高地、提质培优和省级高水平专业群建设，在服务国家战略和区域经济发展、引领高职教育改革等方面成绩突出。

实现“招生-人才培养-就业”良性循环。2022年青岛校区普通类专业录取平均分仅低于山东省本科线1分，大数据与会计等四个专业最低分超本科线，电子商务等8个专业平均分超本科线。春季高考国际商务类别在我省同类院校位列第一，财税类别位列第二。近五年每年学院首场毕业生校园招聘会上到校企业均超过1100家，90%以上毕业生提前半年被预订。

“三教”改革深入推进，人才培养质量持续提升。2021-2022学年，学院7项课题获省教育教学研究课题立项，8个教改项目获批省职业教育教学改革研究项目立项；3本教材获评省首批职业教育规划教材，6门课程入选国家职业院校教师素质提高计划培训课程资源。学院成功入选教育部信息化支撑职业院校校企合作专业共建项目首批共同体成

员。“跨境电商‘产学研创’团队”入选山东省教育厅“致敬品牌·献礼二十大”大型展示传播活动。王进军、袁金宇两名教师获“青岛高校教学名师”称号。2022年，在教育行政部门主办的各类学生职业技能竞赛中共获国赛一等奖2项，获得省赛一等奖1项、二等6项、三等奖3项。在教育行政部门主办的教师教学比赛中获得国赛二等奖1项，获得省赛一等奖2项、二等奖1项、三等奖4项。大赛与专业建设、课程建设、课堂教学、教材开发、课程开发、实训教学的融合度进一步提升。

成功承办全国、全省职业院校技能大赛。2021-2022学年，学院承办全国职业院校技能大赛高职组“银行业务综合技能”和“货运代理”2个赛项，承办山东省职业院校技能大赛高职组“英语口语”“银行业务综合技能”2个赛项，先后成功举办首届民航院校空中乘务专业职业技能大赛华东赛区复赛、山东省“技能兴鲁”职业技能大赛第三届山东省国际贸易业务员技能竞赛决赛等赛事。

构建“产学研创”校企命运共同体。牵头的山东省国际商务职教集团入选国家首批示范性职业教育集团立项建设单位。与上合示范区管委会、市教育局联合发起成立中国—上海合作组织经贸产教联盟，成员包括500多家国内外高校和企业，并组织了校企对接活动。与海丰国际协议共建“海丰国际供应链产业学院”，组建“海丰现代学徒制未来工匠班”，校企合作开展现代学徒制未来工匠培养。成立山东省跨境电商研究院、牵头成立山东省跨境电商产教联盟，成员

单位达 1481 家。受省商务厅委托，承担了“山东省开放人才专项培训行动”和“全省对外开放基础人才专项培训”，共计 84 期，参训人员 2.45 万人，覆盖企业近 1 万家。

援外培训全国领先。2012-2022 年，共开展援外培训 307 期，培训学员 10192 人。近三年共培训 86 期，培训学员 4339 人，培训规模除商务部自有承办机构外，全国最大。承办联合国发展中国家青年跨境电商扶贫和可持续发展能力建设研修项目，联合国副秘书长莫纳里出席开班仪式并致辞，向来自 94 个国家的 1100 名学员分享跨境电商发展的“中国模式”，助力南南合作。2022 年 6 月 24 日，在习近平主席主持的全球发展高层对话会上，该项目被列入 32 个对话成果项目清单。2021 年商务部培训中心工作简报中，学院《援外项目管理成功做法与发展探索》《线上培训执行情况报告》以及线上项目实施经验在全国一百多家承办单位中推广。

学院高度重视质量年报的编制、发布和报送工作。根据教育部职成司《关于做好 2023 年职业教育质量年度报告编制、发布和报送工作的通知》、山东省教育厅《关于做好 2023 年职业教育质量年度报告编制、发布和报送工作的通知》（鲁教职处函〔2022〕43 号）文件精神，学院制定了年报编制工作方案，召开了编制工作会议，对工作流程进行了详细安排。各部门高度重视、通力合作，在对一年来学院的学生发展、教学改革、国际合作、服务贡献、政策保障、面临挑战等方面进行总结、提炼的基础上，形成了《山东外贸职业学院高等职业教育质量年度报告（2023）》（简称《报告》）。《报

告》经学院党委会审议通过，已在学院官方网站（<https://www.sdwm.edu.cn/>）首页发布，并将随教育部统一安排在现代高等职业技术教育网发布。

1 学生发展质量

1.1 党建引领

学院以习近平新时代中国特色社会主义思想为指导，坚持立德树人根本任务，落实党史学习主题教育常态化长效化机制。

党的二十大前夕，学院开展“喜迎二十大 奋进新征程”系列主题活动，引导广大青年学生以昂扬向上的精神面貌，迎接党的二十大胜利召开。学院拍摄的歌曲《强国一代有我在》MV，作为山东省教育厅“喜迎二十大 心声献给党”山东高校大型合唱接力活动的一部分，亮相活动现场。工会、大学生 TOP 摄影协会举办了主题为“大美校园”的第二十五届师生摄影作品展。团委联合各系部开展“青春献礼二十大，砥砺奋进迎国庆”系列主题活动，通过举办红色主题宣讲、红色经典诵读、“青春志愿行”“国庆节升旗仪式”“爱国影片观影”“红心向党健步行”等活动，号召青年学子们弘扬爱国主义精神，勇担重任，勤奋学习，为实现中华民族伟大复兴的中国梦贡献自己的青春智慧和力量。

学院师生通过多种形式收看党的二十大开幕会盛况，认真聆听习近平总书记所作的报告。学院党委对深入学习宣传贯彻党的二十大精神实施方案进行部署。学院团委结合青年大学生的思想和学习特点，推出以党的二十大精神为主要内容的专题团课，覆盖全院 245 个团支部，目前学习宣传贯彻党的二十大精神活动正在积极开展。

本学年，学院基层党建工作取得新突破。国际运输与物流系学生党支部入选“全国党建工作样板支部”，国际贸易系党总支、商务外语系学生党支部入选山东省标杆院系和样板党支部。

【案例 1-1】先锋引领筑堡垒 品牌育人显张力——国际运输与物流系学生党支部党建工作经验和成效

国际运输与物流系学生党支部 2019 年入选首批“山东省党建工作样板支部”。该支部以党的政治建设为统领，党建育人为方向，扎实做好“七个有力”标准化提升，不断创新大学生党建和思政融合模式，形成了党建引领思政铿锵有力，思政浸润党建和善可亲的新时代党建育人体系。

“123456”工作法，打造学生党支部“铸魂先锋队”。作为学生党支部的主体和主导，辅导员当好学生的“思想引领者、心灵陪伴者、梦想照亮者”，运用“党建育人一宗旨、党建教育两品牌、党建思维三法则、党建工作四字法、党建活动五平台、党建工程六计划”的“123456”工作法，实现学生“入党启蒙教育—卓越先锋培养—红色旗帜队员”全过程跟踪监测，科学化做优学生党建育人，体系化打造党建思政同轨，全程化夯实保障评价，极大促进了学生成长和学生党员发展质量的提升。

聚焦大学生全面发展，支部创建了党建引领下的大学生思想政治教育“五色帆”品牌。即用“红色旗帜、橙色青春、蓝色志愿、绿色讲坛、紫色梦想”分别承载学生思政工作中的党团建设、网络思政、志愿服务、人文素养、创新创业五大内容，整体设计学生成长过程中的各项活动，着力培养专业基础扎实、综合素质过硬的人才。

支部党建工作多次入选省市级优秀党建工作案例，数次被《大众日报》、学习强国等媒体平台专题报道，工作成果丰硕，示范效应明显，2022 年 3 月成功入选“全国党建工作样板支部”培育创建名单。

【案例 1-2】以“商小舍”为党建引领，打造“党建+文化”学生社区一体化育人新模式

商务外语系党总支依托“3E”平台，以“造样板、强质量”为工作思路，打造学生社区“党建+文化”一体化育人新模式，形成“商小舍”公寓育人文化品牌。

在社区公寓楼栋设立辅导员党员先锋岗，建立党支部学生公寓工作室，组建“入党积极分子党史宣讲先锋队”“积极分子社区志愿服务队”；以“红色志愿宣讲、红色志愿行动、红色政治生日”为主要形式，每月定期开展爱老敬老、义务扶持、捐赠爱心、爱心帮扶等活动；同时开展“一个党员一面旗帜”党员亮身份活动，以丰富的主题党日、主题教育形式，将学生德育教育与优秀传统文化、革命文化、公寓文化教育相结合，提高德育工作的针对性和实效性。

一是以毕业学生党员的公寓文化为精神引领，开展宿舍第一课培训，筑牢文化公寓精神之魂。二是以党员宿舍、红色流动红旗宿舍为公寓文化背景，开展三个一主题舍会，构筑文化公寓墙，夯实红色文化之基。三是以学生干部为公寓文化标杆，带头建设、维护公寓文化，压实公寓文化之灵。四是以社团活动为导向，通过举办宿舍文化节、宿舍文化月等公寓文化活动，补足公寓文化之钙。

此外，支部聚焦打造特色，突出引领示范，着力培育党建工作社区工作深度融合典型，在学生社区开展沉浸式宿舍文化育人体验。通过宿舍党建“一墙”（党建文化墙）、“三红”（我的红色偶像、讲好红色故事、红色歌曲作舍歌）、“一示范”（党员示范宿舍评选）活动，以精神文化建设聚内核，以行为文化建设立规矩，以红色基因传承为使命，将中国传统文化、红色文化渗透到学生生活场域，形成特定的文化氛围和精神环境，充分发挥宿舍党建文化育人内容的宽泛性、形式的多样性和影响的浸润性。

1.2 立德树人

1.2.1 思政课程

学院历来高度重视思想政治理论课教学工作，建立了学院党委书记、院长带头抓思想政治理论课机制。党委书记、院长作为第一责任人，带头听课讲课，带头推动思想政治理论课建设，带头联系思政课教师，独立设置了马克思主义学院，统筹思政课教科研团队的管理、培养、培训。学院领导每年给新生讲授入学思政第一课，真正做到把思想政治教育有力地融入学生入学教育全过程。

根据《新时代高等学校思想政治理论课教师队伍建设规定》（教育部令第46号）《新时代山东高校思想政治理论课教师队伍建设实施细则》（鲁教思发〔2020〕1号）等文件要求，学院切实加强思政课教师队伍建设，严格按照师生比不低于1:350的比例核定专职思政课教师岗位，着力建设专职为主、专兼结合、数量充足、素质优良的思政课教师队伍。

学院严格按照《中共中央宣传部教育部关于进一步加强和改进高等学校思想政治理论课的意见》《新时代高校思想政治理论课教学工作基本要求》等文件要求，将思想政治理论课列为公共基础必修课程，切实加强思政课教学组织和管理，严格按照国家有关规定开齐开足。思想政治理论课学时达标率100%。

【案例1-3】“主题引导、课堂翻转、项目体验”——让《形势与政策》课堂活起来

基于《形势与政策》课程在实际教学过程中存在的教学内容研究不透、针对性不强，教学方式单一、课堂吸引力不足等问题，学院坚

持问题和需求导向，形成了“主题引导、课堂翻转、项目体验”的《形势与政策》课程教学模式，让学生“动”起来，让课堂“活”起来。一是构建“主题引导”为主的模块化内容体系。“因事而化、因时而进、因势而新”，合理设计教学内容，凝练教学主题和模块。二是运用“课堂翻转”为主的立体化教学方式。依托智慧教室进行理论主课堂教学，依托新媒体进行网络新课堂教学。三是形成“项目体验”为主的实践教学模式。把课堂搬到红色基地、街道社区、美丽乡村等地点，用好社会大课堂，打造有温度的实践教学模式。教学改革实施以来，从点到面、逐渐深化的模式改革与创新，学生对该课程的学习兴趣显著提升，评教满意度超过99%，学生思想政治素养大幅提升，培养出一大批品德优、视野广、有担当的优秀学子。教师对课程涉及相关课题的研究日趋深入，教科研能力不断提升，团队先后获批国家社科基金项目等课题10余项，获国家级思政课微课教学比赛一等奖1项，1位教师当选山东省学校思想政治理论课教学指导委员会委员，1位教师获评山东学校优秀思政课教师。

【案例1-4】扎实推进“三进”，筑牢信仰之基，凝聚奋进之力

学院以青年马克思主义理论学习社（以下简称“青马社”）为载体，扎实推进习近平新时代中国特色社会主义思想进教材、进课堂、进学生头脑，筑牢信仰之基，凝聚奋进之力。**第一**，加强理论学习，积极开展理论学习讲座，引导大学生研读马列经典著作，做好党的重要会议和习近平总书记系列重要讲话精神学习宣传贯彻工作；**第二**，坚持理论与实践相结合，积极组织社团成员开展红色主题教育、志愿服务、社会实践调研活动等等；**第三**，建设社团工作群及公众号，利用各种新媒体学习宣传马克思主义及习近平新时代中国特色社会主义思想，力求让学生在学深悟透的基础上，自觉用科学的理论武装头脑，指导实践。

本学年，在学院党委领导下，马克思主义学院联合宣传统战部、学生工作处、团委等多部门，共同推进大学生思想政治教育模式创新，

围绕党建引领乡村振兴、英雄模范人物和道德模范访谈、脱贫攻坚成果巩固等主题，积极开展系列社会实践活动，学生参与度高，过程体验佳，获得感强，学习成效显著，真正做到了让大学生在实践中增长才干，在笃行中砥砺青春，在奋斗中卓越成长。见图 1-1。



青年马克思主义理论学习社开展红色教育主题实践活动



马克思主义学院举办“青春献礼二十大，强国有我新征程”云合唱比赛

图 1-1 马克思主义学院多措并举推进大学生思想政治教育模式创新

1.2.2 课程思政

学院以课程思政为抓手，以“科学统筹、全面推进、强化特色、注重实效”为原则，确立了“教育主体协同、课程教学协同、服务管理协同”的协同育人理念，构建了“思政课程+课程思政”大思政育人体系，建立了“党委统一领导、党政齐抓共管、各部门协同推进、马克思主义学院深度参与、各系部落实开展”的三级联动工作体系，形成了“规划先行、研究引领、课程推进、项目培育、典型示范、监督评价”的工作思路，将思想政治教育依托各类课程纳入人才培养全过程，实现知识传授、能力培养与价值引领的有机统一，构建了全员、全程、全方位的育人格局。

2022 年学院组织参加省级“课程思政研课会”两场，院系组织课程思政培训十余场，参与教师 3000 余人次。各类

培训促进了教师参与课程思政教学改革的主观性、积极性，提高了全体教师思政元素挖掘、课程思政教学设计改革和实施课程育人工作的能力，促进了教师队伍成长和教学创新发展。

在 2021 年立项建设 33 门校级思政示范课基础上，2022 年持续立项建设 30 门校级课程思政示范课。通过系列改革，已在全校范围内形成了“系系有精品、门门有思政、课课有特色、人人重育人”的良好局面，推动课程思政做到“如盐化水，润物无声”，大大提高了各类课程对当代大学生的吸引力。

【案例 1-5】国家级、山东省课程思政示范课程《综合英语》课程建设稳步推进，成效显著

学院《综合英语》课程自获评国家级课程思政示范课程、山东省职业院校课程思政示范课程以来，一直注重课程思政建设，团队成员发表多篇相关论文，获批多项课程思政立项，并荣获“2021 年外语课程思政优秀教学案例征集与交流活动（全国评选）”一等奖。公共英语部以此为契机，继续提高人才培养质量，加强课程思政建设理论研究和教学实践，探索课程思政建设方法和路径，全面推进学院英语教学课程思政高质量建设。

1.3 在校体验

在校生调查满意度高。调查显示，本学年一年级和二年级在校学生对教学管理满意度为 99.42%，学生工作满意度为 92.40%，后勤服务满意度为 93.39%，课堂育人满意度为 99.67%，课外育人满意度为 91.76%，在校生总体满意度为 97.43%，反映出学院高度重视教书育人工作，管理服务效果

好，学生认可度高，全员全过程全方位育人落到实处。

1.3.1 课程教学

课程教学满意度高。本学年，一年级和二年级学生对思想政治课教学满意度分别为 99.32%、99.00%，公共基础课教学满意度分别为 99.27%、99.00%，专业课教学满意度分别为 99.71%、99.21%，满意度调查数据均高于 99%，反映出学院利用课堂教学主渠道，加强对学生思想道德、职业能力和职业素养的培养，课程教学成效显著，在校生对教学工作整体满意度高。

表 1-1 2021-2022 学年学生课程教学满意度调查情况汇总表

指标		单位	2021 级	2020 级
思想政治课教学	调研课次	课次	2315	881
	满意度	%	99.32	99.00
公共基础课(不含思想政治课)	调研课次	课次	2315	881
	满意度	%	99.27	99.00
专业课教学	调研课次	课次	2315	881
	满意度	%	99.71	99.21

1.3.2 综合素质教育

★劳动教育

2021 年 9 月起，学院面向全院学生开展劳动教育，以多角度、全方位育人为宗旨，将专业劳动与日常劳动相结合，培养学生树立正确的劳动观点和劳动态度，养成良好的劳动习惯，提升职业技能和岗位适应力。

【案例 1-6】劳动赋能，打造立体的劳动教育新格局

学院以“提升劳动技能，培养适应岗位、适应社会、适应生活，

全面发展的社会主义建设者和接班人”为核心，开展多层次立体式的劳动教育体系。

学院将劳动教育做为三全育人的重要组成部分，把劳动教育纳入人才培养全过程，贯穿家庭、学校、社会各方面，使劳动教育与德育、智育、体育、美育相融合，紧密结合经济社会发展变化和学生生活实际，注重教育实效，实现知行合一，促进学生形成正确的世界观、人生观、价值观。

在提高学生劳动技能的同时，劳动教育还将职业技能涵盖在内，在大三开展有针对性的见习和实习，打造立体的劳动教育培育体系，增加劳动教育的内涵，提升劳动教育层次。

目前，劳动教育在学生工作处及各系的共同组织参与下平稳有序开展，保证了校园的环境卫生，保障了教室卫生和正常的教学秩序，促进了学生德智体美劳的全面发展。

★心理健康教育

学院扎实做好心理健康教育与宣传工作。心理健康必修课实现大一新生全覆盖；以“5·25”大学生心理健康节为契机，广泛开展丰富多彩的心理健活动；不断完善心理健康队伍建设，在保障专职教师参加业务培训与个案督导前提下，不定期组织兼职教师及院系心理健康四级网络队伍开展业务能力提升培训。

【案例 1-7】全员育心，积极力量共筑抗疫“防护墙”

学院心理健康教育工作始终以“全员育心”为宗旨，构建了“心理咨询中心—院系二级站点—班级心理委员—宿舍心理护航员”心理健康教育四级网络体系。尤其在心理健康教育方面，积极探索新途径、新方法，以促进学生全面健康发展。

心理咨询中心以 525 大学生心理健康月为活动契机，开展了积极力量共绘战“疫”同心圆——大学生心理抗疫力培养系列活动。该活

动以积极心理学为理论依据，以激发学生积极情绪（喜悦；感恩；宁静；兴趣；希望；自豪；好玩；激励；敬畏；爱，《积极情绪的力量》）为培养途径，以日常生活任务练习、沉浸式活动体验、心理主题班会等为活动载体，合力打造从“自我—宿舍—班级—学校”的学生心理抗疫力培养同心圆模式。见图 1-2。

该系列活动在 2022 年山东省高校心理健康教育月展示活动评选中，荣获心理健康教育特色活动一等奖。



图 1-2 “手工愈心” DIY 制作活动现场

★安全教育

学院历来重视安全教育工作，坚持以习近平总书记“生命至上，安全第一”思想为指导，持续深化安全教育系列举措，提升师生安全防范意识和防护能力，切实保障师生生命财产安全。

开展安全教育讲座。本学年，面向师生进行国家安全日、防电信网络诈骗、防溺水、新生入学安全讲座、119 消防日等教育活动 5 次，举办安全知识宣传展示活动、校园安全短

视频征集活动、机制管制刀具进校园活动 4 次。获山东省教育厅安全竞赛“防溺水优秀作品”一等奖 4 项，二等奖 4 项，三等奖 6 项，优秀指导教师 3 名，校园安全短视频优秀奖 1 项。

组织安全疏散演习。本学年组织新生应急疏散演练、119 消防日应急疏散演练、防暴反恐演练、疫情防控应急演练等各类演练 11 次，师生员工的法制观念、安全防范意识和技能大为增强。

加强安全排查与设施维护。例行安排每月巡检，及时更换问题设施，消防器材合格率始终保持在高位。常态化开展安全专项大检查，以检查提高责任意识，以检查督促隐患整改落实。本学年开展校园安全隐患大检查 5 次，排查整改各类安全隐患 115 项。进一步提高了校园安全治理水平。

★美育教育

学院不断提升美育教育工作水平，发挥美育在立德树人中的重要效能。合唱是普及性最强、参与面最广的艺术表现形式，是美育理念的生动实践。大学生合唱团积极代表学院参加各级各项合唱比赛、展演、交流等活动，多次荣获多项省市奖项，发挥出合唱艺术在美育教育中的重要作用。

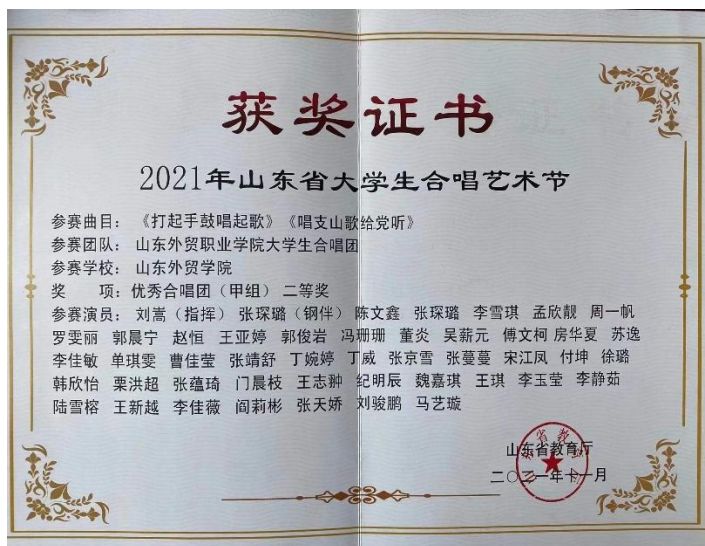
【案例 1-8】“以美化人 向美而行”，建设美育有效实施途径

学院认真落实《关于全面加强和改进新时代美育工作的意见》要求，将美育教育融入人才培养全程。“建课程”，开发建设涵盖音乐、舞蹈、戏剧、戏曲、美术、影视、摄影等多种艺术门类的 37 门美育课程，课程融合了通识课程和实践类课程，同时开设慕课，满足学生

个性化选课需求。“搭载体”，加强学院高水平艺术团建设，打造合唱团、舞蹈团、器乐团等美育品牌社团，通过年度文化艺术节、各类艺术社团活动，积极开展面向人人艺术实践活动，人人有机会、人人可出彩。“赛教协同”，通过文艺演出、合唱比赛、十佳歌手、曲艺大赛、摄影书画展等校园文化艺术竞演活动，参加省内外各级各类艺术比赛展演，建立起艺术实践教学与艺术展演相协同的美育机制，以赛促教，以赛促学，让学生在艺术实践中提升艺术感知力，实现从感受美到创造美能力的转变。见图 1-3。



学院大学生合唱团、舞蹈团在山东省第六届大学生艺术展演中获奖



学院大学生合唱团在山东省大学生合唱艺术节获奖

图 1-3 学院大学生艺术团多次在省级展演活动中获奖

★体育教育

学院高度重视体育教育在学生综合素质培养中的重要

作用，多措并举推进体育教学工作，引导学生在体育锻炼中享受乐趣、增强体质、健全人格、锤炼意志。

体育课程建设方面，优化课程设计、创新教学模式。课程为线上“健康知识”线下“基本运动技能和专项运动技能”相结合。教学采用“任务驱动+微课+翻转课堂+课程思政+小组竞赛（视频展示）+教师评价学生互评”的新模式；部分课程采用模块化教学，以“学”→“练”→“赛”的形式，分三次课完成任务学习；课堂组织采用自主式、自助式和小组合作式的形式，提高学习效率；考核评价融入课程思政，提升学生自身综合素质。《同心抗疫，“羽”你相伴》获得2022年学院春季线上案例一等奖；体育（1）项目化模块教学组织与实施案例获学院“课堂革命”典型案例。

体质达标测试方面，2021年12月在校区校生9349人，实测人数9238人。其中优秀率为0.47%，良好率11.33%，测试人数、测试比例和测试成绩基本与往年持平。见图1-4。

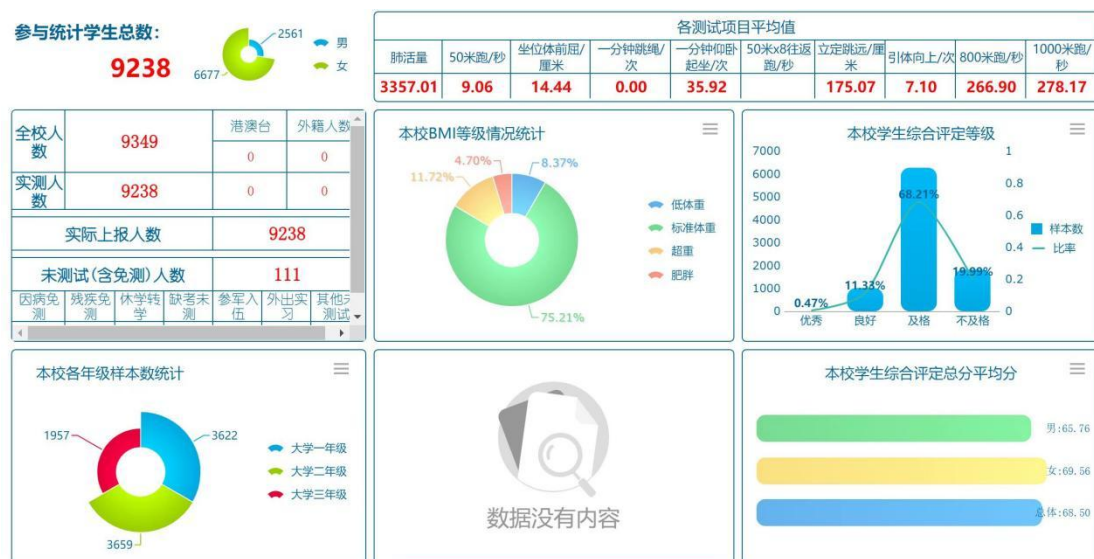


图 1-4 学生体质达标测试情况数据分析图

体育竞赛方面，学院社团举办了各式各样的体育活动和

竞赛。体育教师参加了山东省第四届高校体育教师基本功大赛，获得田径男子乙组一等奖一名、排球男子乙组三等奖两名，团体总分三等奖；学生参加了山东省第十六届学生运动会羽毛球比赛，获得女子团体总分第二名，男子团体总分第七名。

★传统文化教育

学院大力弘扬中华优秀传统文化，2011年开始开设中华优秀传统文化课程。课程以提高学生的人文素养和职业素养为目标，在教学上实行“三+”模式。一是教学模式上采取“万卷书+万里路”的模式，引导学生养成良好的道德品质和行为习惯，实现知行合一的教育理念。二是教学空间上采取“课内+课外”模式，以课内学习为中心，辐射课外行为，实现服务社会的教育理念。三是教学手段上采取“线下+线上”模式，以线下为主导以线上为辅助，形成合力，实现“三全育人”的教育理念。2021年《中华优秀传统文化》课程被立项为山东省职业教育课程思政示范课程。

学院实施农耕文化传承保护工程和非物质文化遗产传承发展工程，深入挖掘农耕文化中蕴含的优秀思想观念、人文精神、道德规范。学院“柳编”传承项目被山东省教育厅认定为山东省中华优秀传统文化传承基地；2021年，学院被山东省文化和旅游厅认定为山东省“柳编”“蓝印花布”省级非物质文化遗产传承教育实践基地；学院“茶艺与茶文化传承与创新平台”被认定为山东省职业教育技艺技能传承创新平台。

1.3.3 社会实践

★社团活动

学院现有学生社团 33 个，涵盖思想政治类、学术科技类、志愿公益类、文艺类、体育类、兴趣爱好类等 7 种类型，参与各社团学生人数为 5444 人，与上学年基本持平。

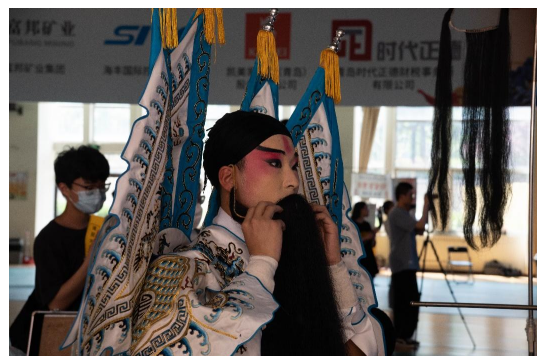
在疫情防控常态化背景下，学院积极开展各类线上课外育人活动，适当增加户外运动，减少室内聚集活动。据到梦空间学生第二课堂系统统计，本学年，一年级、二年级学生对课外育人满意度分别为 95.2%，89.4%，活动整体评价较上学年有明显提升。

【案例 1-9】学院举办“‘粽’想国风雅颂 传承国粹共逐梦”传统文化沉浸式体验活动

山东外贸职业学院开展“‘粽’想国风雅颂 传承国粹共逐梦”传统文化体验活动，通过设立传统文化知识答题闯关区、书法体验区、传统戏曲曲艺体验区、传统手工艺品制作体验区、传统服饰体验区、民间运动体验区、传统乐器欣赏体验区、非物质文化遗产“柳编”“蓝印花布”展示体验区等 16 个体验展区项目，开展传统文化沉浸式体验活动，通过以学生喜闻乐见、寓教于乐的方式，让中华优秀传统文化走进当代大学生的校园生活，提升文化育人成效。见图 1-5。



学生在做团扇缝香囊



学生在穿戏服



学生在弹古筝



学生在射箭



师生一起包粽子



师生跟柳编传承人学柳编



学生在写书法



学生在弹琵琶

图 1-5 学生积极参与传统文化沉浸式体验活动

★社会实践活动、志愿者活动

本学年，学院严格执行疫情防控要求，设置校内志愿服务岗位，依托校内各部门各环节开展志愿服务活动，学生参与热情较高，共计参与志愿者活动 9356 人日，有效地培养了学生的实践能力、创新意识和社会责任感。

学院开展“青春献礼二十大，砥砺奋进迎国庆”系列主

题活动，通过举办“国庆节升旗仪式”“我与国旗合影”“爱国影片观影”“红心向党健步行”等活动，号召青年学子厚植爱国情怀，弘扬爱国主义精神，勇担重任，勤奋学习，为实现中华民族伟大复兴的中国梦贡献自己的青春智慧和力量。

在学院联合青岛市中心血站开展的“青春献礼二十大·热血青年勇担当”献血车进校园活动中，近500名师生参加无偿献血，累计献血132300毫升，山外师生以实际行动点燃爱心之火，用无私奉献的精神，为党的二十大献礼。见图1-6。



图1-6 山外学子积极参与“青春献礼二十大·热血青年勇担当”无偿献血公益活动

【案例1-10】“用微笑指路，用耐心服务”——学院志愿者圆满完成第三届跨国公司领导人峰会志愿服务

学院一直把志愿服务作为落实劳动教育和提升大学生社会责任感的重要平台，不断提升志愿服务工作的专业化、科学化水平。青年志愿者们秉持“奉献、友爱、互助、进步”的志愿服务精神，依托学

院外贸、外语、外运、外包为主的鲜明的“外”字办学特色，活跃在 APEC 会议、上合组织青岛峰会、庆祝中国人民解放军成立 70 周年等重大活动中。

2022 年 6 月，学院 371 名志愿者为第三届跨国公司领导人青岛峰会提供疫情防控、嘉宾接待、会务保障、媒体宣传等志愿服务，用热情的微笑、忙碌的身影和规范专业的服务构成了一道靓丽的风景线，充分展现出青年志愿者严谨负责、热情周到、朝气蓬勃的良好精神风貌。他们以自信、细致、专业的志愿服务赢得了参会嘉宾及新华社山东频道、新浪网、齐鲁网等媒体的广泛赞誉。见图 1-7。



图 1-7 学院青年志愿者在第三届跨国公司领导人峰会咨询台为参会嘉宾提供服务

1.4 就业质量

1.4.1 就业服务

【案例 1-11】用心提高毕业生就业质量，“双满意”工程见成效

学院认真贯彻落实习近平总书记关于做好高校毕业生就业工作的重要指示精神，坚持实施就业优先战略，坚决落实“稳就业”“保就业”目标任务，开展招聘企业和毕业生的“双满意”工程，确保毕业生实现更加充分更高质量就业。

校长书记走访企业，找准企业需求，把握人才培养方向。学院党

委高度重视毕业生就业工作，利用寒暑假走访企业超 200 家。

校园双选会助力大学生精准就业。学院就业创业中心召开校园招聘会，参会企业超千家，岗位匹配学院专业，助力学生高质量就业。

就创业相结合，打好就业工作组合拳。学院将就业创业相结合，一手抓就业，一手抓创业，涌现了一批创业典型，自主创业较去年增长 1.5 个百分点。

1.4.2 就业质量

毕业生就业总体保持稳定。学院 2022 届毕业生 3229 人，就业去向落实率保持在全省平均水平以上，面对疫情下严峻的就业形势，实现了就业总体稳定。

总体满意度高。根据对毕业生开展的调查数据显示，毕业生对当前就业状况的总体满意度为 97.20%，其中“很满意”占 53.62%，“较满意”占 26.44%，“基本满意”占 17.13%，满意度均值为 4.31 分（5 分制）。见图 1-8。

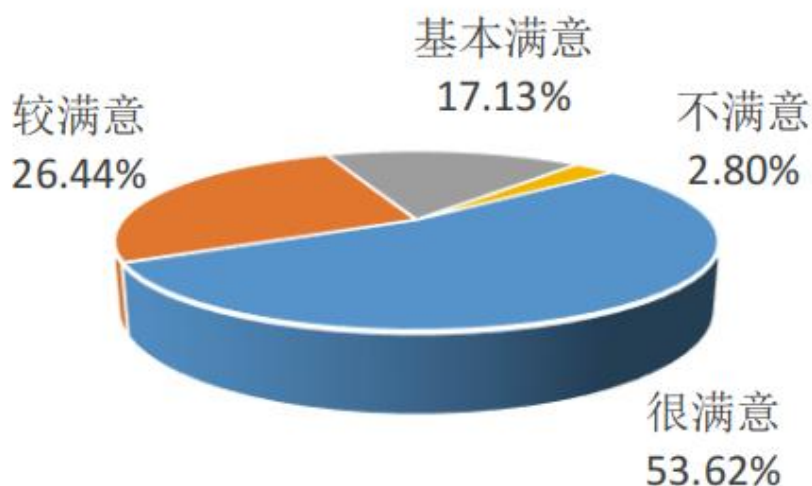


图 1-8 毕业生对当前就业状况的总体满意度数据分析图

专业对口度较高。毕业生当前工作与所学专业的总体相关度为 75.32%，其中“密切相关”占 29.01%，“比较相关”

占 28.53%， “基本相关” 占 17.79%， “不相关” 占 24.68%。
见图 1-9。

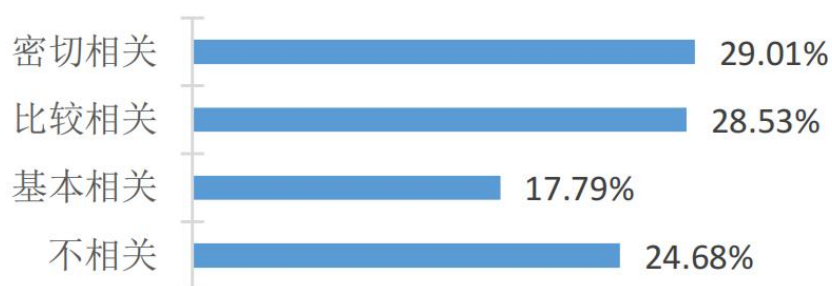


图 1-9 毕业生当前工作的专业对口情况分析图

月收入持续增长。2021 届毕业生月收入 3612.98 元，比 2020 届增长 38.51 元，增幅 1.07%。毕业生毕业半年后平均月收入连续五年稳步增长，2021 届毕业生比 2016 届毕业生月收入增加 1527.64 元，增幅高达 73.26%，如图 1-10 所示。



图 1-10 2016-2021 届毕业生月收入数据分析图

1.4.3 职业发展

近七成毕业生毕业三年后职位晋升。毕业生跟踪调查数据显示，2021 届毕业半年后就业去向落实率达 97.28%，有 67.45% 的学生毕业三年内职位有晋升，呈现出较为强劲的职

业发展能力。

用人单位高度认可。用人单位满意度调查显示，雇主对学院 2022 届毕业生满意度高达 96.58%，自 2016 年以来雇主满意度始终保持在 95%以上的高位，表明学院培养质量稳步提升，人才培养能够充分满足企业需求。

毕业生对母校满意度高位稳定。近五年来，学院毕业生对母校满意度一直保持在 97%以上，学校办学水平得到了毕业生的充分认可。如表 1-2 所示。

表 1-2 学院 2017-2022 届毕业生对母校满意度一览表

指标	2017 届	2018 届	2019 届	2020 届	2021 届	2022 届
母校满意度 (%)	99.37	99.15	99.07	97.54	99.67	99.42

【案例 1-12】校友企业合作共育外贸英才

赵宝杰，男，国际贸易系 2016 级国际贸易实务专业学生。毕业前通过校园招聘会，到青岛睫立美化妆品有限公司实习，2019 年正式进入公司工作。工作第一年完成 300 万出口额，第二年完成 1500 万业务额。两年，从一个职场新人，成长为带领 18 人业务团队，具有出色管理能力的优秀业务经理。他所在的公司是校友创办的，带领的团队也全部来自山东外贸职业学院。把更多的中国产品出口到国际市场，让更多人分享中国制造，赵宝杰和他的团队正在为此而努力。见图 1-11。



赵宝杰在公司授课



赵宝杰回校与学生交流

图 1-11 学院优秀毕业生赵宝杰两年多从职场新人成长为优秀业务经理

学院精准对接校友企业。在不断根据企业需求调整完善课程的同时，还协同企业为学生创造实习实训的机会，真正做到让专业与岗位对接，让教学与工作对接，帮助学生实现高质量、精准就业，并为校友企业量身定制所需人才，成为校友公司稳定的人才输送站。同时，学院利用校友企业这一优势资源，定期组织校友开展关于人才培养和课程设置等方面的研讨会，提升专业教学、教育创新、课程优化、实习实训。

基于这样的校企互动机制，成就了一批又一批满怀青春、德能并举的优秀学子，也让学校有了“外经贸企业家摇篮”的称号。学院就业工作典型案例先后被《大众日报》、中国教育电视台等数家媒体平台专题报道。

1.5 创新创业

1.5.1 创新创业教育

学院将创新创业核心素养融入人才培养全过程，引入《创造性思维与创新方法》《创践一大学生创新创业实务》《杜拉拉求职记》《名企之魂》等多门创新创业类慕课选修课，培养全体学生的创新创业意识和基本素养，同时利用青岛跨境电商孵化基地这一平台，对有意向创业的学生进行针对性创业技能实训，逐步构建了“全覆盖、全过程、多层次”的创新创业教育体系。

科学设置校内大学生创业教育园、校外青岛跨境电商孵化基地功能布局，并通过创新创业大赛项目遴选、专家指导等形式，持续打造集对外宣传、项目推广、信息发布、资源共享、项目孵化、创业实践等多功能为一体的项目孵化平台。2021 - 2022 学年，基地共孵化项目 225 个，创业孵化 25 家

企业，并入围首批电商生态链企业“白名单”；创业教育园共孵化6个学生创业团队，其中生活服务类4个，电子商务类2个。本学年，学院先后获得第十七届全国职业院校数智化企业经营沙盘大赛一等奖、第八届“学创杯”全国大学生创业综合模拟大赛山东省创业营销专项赛三等奖、第十三届“挑战杯”·建设银行山东省大学生创业计划竞赛铜奖等创新创业类奖项，学院参与的《非遗所思——指尖上的记忆，编织乡村未来》项目获第八届山东省“互联网+”大学生创新创业大赛银奖。创业孵化基地孵化效果更加突出，学生创新创业项目显著增多。

【案例 1-13】开展跨境电商创业孵化，助力跨境电商创业

学院高度重视大学生创业教育发展，促进创业与专业融合，依托跨境电商专业及师资力量，形成了校内实训、校外孵化的产教融合模式，自2016年建成青岛跨境电商孵化基地，基地与学院共同探索创新了跨境电商人才培养模式，校企共同制定人才培养方案、共建互聘共用的双师队伍、开发了“三段式”跨境电商人才培养模式，为行业输送了大量跨境电商人才，有力地促进了跨境电商专业学生的创业发展。学院“开展跨境电商创业孵化，助力跨境电商创业”案例入选2021年度青岛市创业城市建设典型案例。

1.5.2 毕业生自主创业

2022届毕业生自主创业比例为1.39%，较2021届毕业生增长0.99个百分点。根据毕业生跟踪调查结果，毕业生毕业三至五年后创业人数较毕业时有大幅提高。

【案例 1-14】优秀毕业生自主创业成功案例

案例 1: 翟存仓, 男, 国际贸易系 2007 级国际贸易实务专业学生。2009 年毕业进入青岛富利达实业有限公司工作, 任职外贸业务员。2011 年 3 月就职于青岛鑫光正集团, 任职外贸业务经理, 海外业务总监, 副总经理等岗位。带领团队与六十余个国家形成业务往来, 累计出口大量钢结构及制品, 活动房屋等数万套, 累计出口额达数亿元。2015 年考取吉林大学管理学院研究生, 并于 2017 年获得硕士学位。2016 年起至今, 成立了青岛三格建筑科技, 齐派钢构等公司, 团队从 4 人发展到今天约 30 人, 年均出口四千余万, 逐步形成了覆盖轻钢别墅, 建筑机械, 钢构工程等聚焦工业产品的外贸平台型公司。见图 1-12。



翟存仓与客户交流



翟存仓公司创业团队

图 1-12 优秀毕业生翟存仓自主创业成功创办外贸公司

案例 2: 张曹俊, 男, 财会金融系 2020 级学生, 在校期间带领团队成员 8 人开展“柳”行天下项目, 致力于非物质文化遗产——临沭柳编的活态传承和推广。

项目创新“互联网+非物质文化遗产”手段, 开设非遗工坊体验馆, 深挖产品创意, 让柳编产品“靓”起来; 利用 VR 技术, 改进产品设计, 让柳编产品“活”起来; 通过跨境电商培训, 提升农民职业技能, 让匠人“笑”起来; “线上直播销售+线下实体体验”双渠道拓宽营销渠道, 增加粉丝粘性。

2022 年是项目运行的第三年, 已实现盈利。2022 年 1-6 月份已收入 78 万元, 其中: 非遗工坊体验: 3 万元; 柳编产品销售收入: 65 万元; 跨境电商培训: 10 万元; 预计年底营业收入达到 136 万元, 持续助力传承柳编非遗文化和乡村振兴。

1.6 技能大赛

学院积极探索“以赛促教、以赛促学、以赛促改、以赛促建”的技能大赛全员化育人模式，不断完善三级竞赛递进体系，修订专业人才培养方案，将专业教学标准、课程标准与技能大赛内容、标准相统一，教学过程中注重与大赛项目的融合，不断加强大赛的载体作用，主动做好技能大赛承办与参与工作，整体提升师生技能水平。2021年学院承办国赛项目2项，省赛项目2项，学生获国赛奖项2项，省赛奖项12项。

【案例 1-15】以赛代练以赛促学，技能大赛彰显实力

技能竞赛是促进教学工作的重要抓手，是检验学生学习结果的重要评价工具。学院坚持以赛代练、以赛促学，在课堂教学中积极融入竞赛内容，课赛融合。

学院积极鼓励学生参加各类技能竞赛，出台《山东外贸职业学院技能竞赛管理办法》，学院积极组织开展全院范围内的各类竞赛活动，并积极动员、选拔国家、省等教育主管部门举办等各种技能竞赛，在2021-2022学年，学院获得省技能大赛一等奖4项、二等奖4项、三等奖4项，获得国家职业院校技能大赛一等奖1项。2021-2022学年，学院承办了省技能大赛“银行业务综合技能”与“英语口语”赛项，承办全国职业院校技能大赛“银行业务综合技能”与“货运代理”赛项。见图1-13。



图 1-13 学院承办的 2022 年“银行业务综合技能赛项”

【案例 1-16】人人皆可成才，人人皆可出彩

学院着力优化高水平技能人才培养体系，通过“以赛促学、以赛促教、以赛促改”，不断推动教学改革，提升教育教学和人才培养质量，培养高素质应用型“外语+”人才。2020 级学生李泽青同学通过参加英语比赛度过了精彩的大学时光，用“技能”充实了自己的人生片段。李泽青同学从初中开始就注重英语口语学习，但怯于在人群中表达。进入大学后，她积极参加英语演讲比赛，从院赛到市赛，从省赛到国赛，不断书写自己的精彩人生。通过参加比赛不仅提升了英语语言能力，学习方法也发生了转变。李泽青同学总结了三条英语口语提升方法，一是大量写稿背稿，提升语言表达能力；二是背电视剧和电影中的台词，充实单词量；三是通过有兴趣有目的的学习，克服单一的、重复的、枯燥的过程，获得持续动力。见图 1-14。



图 1-14 学生李泽青荣获 2022 年全国职业院校技能大赛英语口语赛项一等奖

1.7 生源质量

2022 年学院招生工作取得丰硕的成果。山东省普通高考各类别专业分数线在同类别院校均名列前茅。青岛校区普通类专业录取平均分 436 分，低于山东省本科线 1 分。国际经济与贸易专本贯通培养超过本科线 30 分。大数据与会计等四个专业最低分超本科线。电子商务等 8 个专业平均分超本科线。泰安新校区增加 775 人招生计划，平均分 414 分。春季高考在国际商务类别和财税类别招生，国际商务类别在山东省同类院校位列第一，财税类在山东省同类院校位列第二。2022 年学院面向退役军人招生 13 人。

在招生宣传工作中，学院积极与新浪山东、齐鲁晚报齐鲁壹点等多家媒体合作，第一时间解读高考政策、发布招生信息；积极参与各地市招办举办的招生咨询会；开通招生专业咨询电话，让学生零距离与专业老师对话，着力推进学校招生工作，对学校进行立体化宣传，生源质量稳步提高。在

党报头条举办的“2021年山东教育系统优秀成果风采展”和齐鲁晚报·齐鲁壹点举办的2021年度山东高校招生融媒传播影响力榜单评选活动中，我院荣获“2021年度招生宣传社会贡献奖”和“2021年招生宣传最具创新力高校”两项大奖。

【案例 1-17】十年外院情，一生感恩心——退役军人扩招班优秀毕业生案例

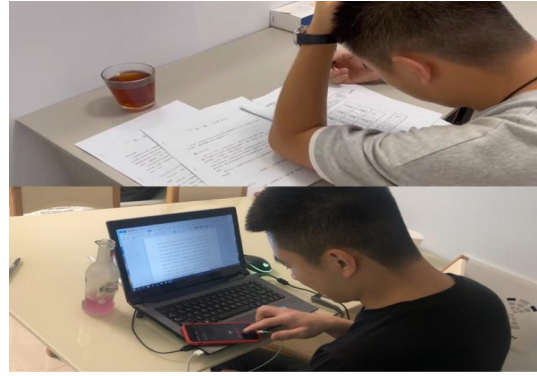
学院 2019 级跨电系电商 7 班（扩招班）学生赵全超，1993 年 10 月生人，2012 年 7 月考入山东外贸职业学院电子商务专业学习，同年 12 月参军加入武警队伍，2013 年 8 月黑龙江突发洪水，积极请战，年底被支队（旅级）评为优秀士兵，并被选为带兵班长。2014 年被推荐到杭州士官学院（正师级）培训船艇驾驶，评为优秀学员，10 月加入中国共产党，12 月被推荐转改士官，获得下士军衔。2015 年—2016 年，参过“卫士 15、卫士 16”演习任务等被评为优秀士兵、优秀共产党员等。2017 年底，个人荣记三等功 1 次。

2017 年 12 月，在部队摸爬滚打磨砺了五年后光荣退伍。凭借着一颗年轻上进的心，开始了个人生涯的创业之路。但社会发展迅速，知识更新加速，缺少了五年的社会经验和专业学习的他，在创业道路上屡受挫折，越发认识到知识和学习的重要性。

2019 年 7 月，赵全超重新通过单招考试踏入曾经的母校——山东外贸职业学院，再续 7 年前的求学之路。回到曾经熟悉现在陌生的教室，克服和同学年龄上的差距，适应新的教学手段和技术的要求，清晰规划学业生涯，明确职业发展目标。赵全超被选举为班长，连续四个学期获得学校一等奖学金等奖励，获得了“山东省优秀学生干部”荣誉称号。见图 1-15。



2019 年代表新生军训阅兵



在校线上线下学习

图 1-15 优秀毕业生赵全超在校生活学习场景

在校学习期间，学院及系部根据电子商务专业扩招班的学生实际情况，采用多元协同、产学研一体的人才培养理念，明确了扩招班电商人才培养目标定位和培养规格。构建了特色鲜明、“四位一体”的人才培养体系：强化外贸外语能力培养的课程体系、真实项目引领的实践教学体系、突出学生素养提升的素质教育体系和“双孵化”特色的创新创业教育体系。

为扩招班学生搭建了产、学、研深度融合的电商发展平台：借助青岛跨境电商孵化基地、山东省跨境电商工程技术研发中心、齐鲁跨境电商云学堂、山东电子商务促进会、青岛网商协会等资源，建立起“政行企校”利益共同体，构建了“线下+线上”“培训+孵化”的电商人才培训体系，形成了分阶段、职场化、协同式的人才培养模式。

2019 年起，赵全超利用学院支持大学生创业的政策，将理论学习和实践教学逐步统一，在大学生创业园申请了线上线下结合的创业店铺“蚂蚁通讯”，两年来服务师生超过 1500 余人，年交易额超过 200 万，网上订单超过 40%，赞助学院运动会、疫情捐款捐物超过 10000 元。

在学院的大力支持和老师的悉心指导下，赵全超得益于电子商务专业课程的学习和双孵化的教学模式，2021 年 4 月起在黄岛区注册智信科技 Apple 产品专营店，6 月在市北区注册的悦刻 Relx 电子烟专卖店，得益于学院实战教学和创业经验的积累，两店现有员工 7 人，交易额超过 300 万元，经营业绩良好。见图 1-16。



学校大学生创业园蚂蚁通讯创业店



智信科技 Apple 产品专营店

图 1-16 优秀毕业生赵全超创业场景

在学校学习近三年，与外院的结缘近十年。学院的鼓励，教师的传授，个人的努力，始终是赵全超成长的动力和源泉。他曾说“与外贸学院十年缘分，使我收获颇丰，感慨万千。部队锻炼了我的身躯，外院培养了我的能力。一个人，只有一身武力，没有知识的灌溉，注定会成为一介莽夫。当莽夫有了头脑，他才会成为一个有才能的人。一身戎装保家卫国，一身西装运筹帷幄。戎装，使我挥洒了男儿热血、我的青春、我的汗水；而西装，代表了知识、创业与精神。我必将一生感恩于我的祖国、我的部队和我的大学！”

附表 1 学院“计分卡”

学院“计分卡”如表 1-3 所示。

表 1-3 学院“计分卡”

名称：山东外贸职业学院（13010）

序号	指标	单位	2022 年	备注
1	毕业生人数	人	3229	引用
2	毕业去向落实人数	人	2907	学校填报
	其中：毕业生升学人数	人	805	学校填报
3	毕业生本省去向落实率	%	94.29	学校填报
4	月收入	元	3853.32	学校填报
5	毕业生面向三次产业就业人数	人	2846	学校填报
	其中：面向第一产业	人	10	学校填报
	面向第二产业	人	307	学校填报

	面向第三产业	人	2529	学校填报
6	自主创业率	%	1.39	学校填报
7	毕业三年晋升比例	%	88.54	学校填报

附表 2 学院“满意度调查表”

学院“满意度调查表”如表 1-4 所示。

表 1-4 学院“满意度调查表”

名称：山东外贸职业学院（13010）

序号	指标	单位	2022年	调查人次	调查方式
1	在校生满意度	%	97.43	30266	问卷调查与系统调查
	其中：课堂育人满意度	%	99.67	5692	问卷调查
	课外育人满意度	%	91.76	1164	到梦空间第二课堂成绩单系统调查
	思想政治课教学满意度	%	99.23	3196	问卷调查
	公共基础课（不含思想政治课）教学满意度	%	99.20	3196	问卷调查
	专业课教学满意度	%	99.57	3196	问卷调查
2	毕业生满意度	——	——	——	——
	其中：应届毕业生满意度	%	97.20	1214	问卷调查
	毕业三年内毕业生满意度	%	99.09	3022	问卷调查
3	教职工满意度	%	92.15	198	问卷调查
4	用人单位满意度	%	96.58	146	问卷调查
5	家长满意度	%	99.27	5272	问卷调查

2 教育教学质量

2.1 专业建设质量

2.1.1 专业结构与布局

学院设有 11 个二级教学系部，设置高职专业 23 个。各专业紧密对接山东新旧动能转换综合试验区、山东自由贸易试验区、上合示范区建设等，构建了国际贸易、商务外语、财会金融、跨境电商、虚拟现实技术、国际物流、文化旅游七个“外”字特色鲜明的专业群。所有专业均与山东省、青岛市开放型经济契合，紧密对接区域重点产业，专业设置呈现“专业集中度高、与区域开放型经济契合度高”的双高特点。见表 2-1。

表 2-1 学院专业群布局情况一览表

专业群	龙头专业	其他专业	服务面向
国际贸易	国际经济与贸易	国际商务、市场营销	面向山东省、青岛市对外贸易、国际经济合作、国内商贸与流通等领域
商务外语	商务英语	应用韩语、商务日语、应用西班牙语、应用法语	面向山东省、青岛市对外贸易、服务外包、外事服务等领域
财会金融	大数据与会计	国际金融、金融服务与管理、保险实务	面向山东省、青岛市对外贸易、国际金融、会计、银行、保险、证券、理财等领域
跨境电商	跨境电子商务	电子商务	面向山东省、青岛市跨境电商、国内电商等领域
虚拟现实技术	虚拟现实技术应用	软件技术、动漫制作技术、计算机应用技术、人工智能技术应用	面向山东省、青岛市新一代信息技术及文化创意领域
国际物流	现代物流管理	关务与外贸服务、民航运输服务	面向山东省、青岛市国际物流、航空运输领域
文化旅游	旅游管理	空中乘务、会展策划与管理	面向山东省、青岛市旅游、航空服务、国际会展等领域

2.1.2 专业建设

各专业广泛深入开展山东省、青岛市产业发展趋势和行业企业人才需求调研，开展面向毕业生的跟踪调研和面向在校生的学情调研，形成专业人才培养调研报告，准确定位专业人才培养目标与培养规格，合理构建课程体系、安排教学进程，明确教学内容、教学方法、教学资源、教学条件保障等要求。各专业组织由行业企业、教研机构、校内外一线教师和学生代表等参加的论证会，对专业人才培养方案进行论证后，提交院级党组织会议审定。审定通过的专业人才培养方案，按程序发布执行，并通过学校网站等主动向社会公开，接受社会监督。

学院建立健全专业人才培养方案实施情况评价、反馈与改进机制，根据经济社会发展需求、技术发展趋势和教育教学改革实际，及时优化调整。

学院聚焦高水平专业群建设，突出专业化、特色化发展，贯彻落实《国家职业教育改革实施方案》等文件精神，按照“引领改革、支撑发展、中国特色、世界水平”目标，以“质量兴校、特色创新”为主题，紧密对接国家“一带一路”、山东新旧动能转换综合试验区、山东自贸区、上合经贸示范区、欧亚经贸合作产业园区、山东省7个国家级跨境电子商务综合试验区，以及青岛财富管理金融综合改革试验区、国际航运贸易金融创新中心建设，着眼新技术、新产业、新业态和新模式“四新”经济发展，聚焦“数字化新外贸”领域，优化专业群布局。圆满完成2019年立项建设的国际贸易实

务、商务外语，财会金融 3 个省高水平专业群建设任务。2021 年省教育厅立项国际经济与贸易专业群，学院协同各方力量，持续重点打造该群，争取入选下一轮国家级高水平专业群建设项目。

2.1.3 专业实践

学院落实立德树人根本任务，探索实习管理工作创新，对接经济社会发展形势，以人才培养质量提升为主线，以产教融合、校企合作为载体，完善制度建设，强化技术手段，实施规范管理，做好综合评价等，形成了一套卓有成效的外经贸专业实习管理范式。

【案例 2-1】专业集群碰上企业集群 搭建产教融合校企合作载体

学院深入推进产教融合校企合作，参照教育部制定的实训教学条件建设标准开展校内外实习实训基地建设，建成山东省国际商务职教集团、山东省跨境电商实训基地、山东省跨境电商产教联盟等合作载体，为学校外经贸类专业实习聚集了一大批外向型合作企业，营造了一个集“教学育人、生产实习、创业就业”等多功能为一体的外经贸类人才培养生态。国际经济与贸易专业群内国际经济与贸易、跨境电子商务、国际物流等 5 个专业对接山东省国际商务职教集团内的多家公司，紧扣产业岗位链条，通过设立订单班或者冠名班、现代学徒制等多种方式开展人才培养和岗位实习工作。商务外语专业群立足外语语言类专业特点，按照“行企参与、多方联动、互惠多赢”的原则，依托山东省外语职业教育行业指导委员会、山外国际语言翻译服务有限公司等开展订单班实习和“企中校”实习，疫情期间依托虚拟仿真实训系统与合作企业线上线下开展实习教学，搭建外语语言类校企协同育人平台，形成校企深度合作实习工作体系，为毕业生实习就业保驾护航。

各专业按照工作过程导向进行理实一体化教学内容的构建，采用做、学、教一体教学模式，遵循从职业认知——职业基础应用——职业岗位应用——职业综合应用——顶岗实战的实践教学路线，循序渐进地培养学生的实践能力与创新发展能力。同时，沿用过程导向教学理论和模块化教学理论，在每一层次实践中设置满足不同能力要求的实践模块，形成“层次+模块”的实践教学体系。积极实施 1+X 证书制度试点，截至目前，学院共参与试点证书 17 项，有 952 人通过了证书考核，各专业逐步建立了课证融通的人才培养体系。

【案例 2-2】岗课赛证创融通，1+X 助力跨境电商人才培养

学院以 1+X 证书试点为人才培养改革突破口，促进政校行企“四方联动”，探索构建岗课赛证创“五位一体”融合育人模式，聚焦跨境电商人才供需矛盾，1+X 跨境电商 B2C 数据运营证书通过率为 100%，人才培养质量获得企业高度认可。搭平台：“四方联动、五链融合”建立了“产教联盟+孵化基地+二级学院+协同创新中心”的跨境电商创新发展平台；建模式：构建了“岗课赛证创”五位一体融合育人模式；定标准：以 1+X 证书职业技能标准为指导，制定跨境电商人才培养标准；建资源：研发建设了“1 个平台+1 个实践系统+课程资源”；升教法：以 1+X 证书引领，实行“2+2+2+5”模块教学。见图 2-1。



图 2-1 岗课赛证创五位一体融合育人

2.1.4 实训基地建设

★ 校内实践教学场所建设

学院建成校内实践基地 112 个，生均校内实践教学工位 0.64 个。商务英语、会计、跨境电商 3 个生产性实训基地获批国家级生产性实训基地。建成国内领先的综合性语言文化实践教学基地——“外语村”和世界文化微缩景观区。结合 VR、人工智能等技术，新建 VR 开发实训平台、VR+商务外语实训平台等。商务英语、民航运输专业建有中央财政支持实训基地，青岛跨境电商孵化基地被列为青岛市重点建设项目。跨境电商服务制造业转型升级公共实训基地入选山东省新旧动能转换公共实训基地名单，被评为山东省 2022 年绩效评价优秀公共实训基地，并作为优秀公共实训基地代表

在 2022 年度山东省新旧动能转换公共实训基地工作座谈会上作经验分享。

【案例 2-3】孪生数据、以虚补实，校企合作打造实境化外语学习和国际商务虚拟仿真融合场景

依托数据孪生、语音识别等前端技术，学院根据专业实训场景教学和企业一线实践要求，校企合作开发商务外语虚拟仿真实训管理平台，建设商务外语学习、国际展会、涉外文旅项目、外国国情、国际会议等多个虚拟仿真实训场景，以虚补实，提高课堂教学的现场感、可视性和实战性，最大限度实现外语学习的全景沉浸式体验。解决商务外语专业群和其他涉外类专业实训教学中存在的进不去、无体验、成本高、风险大等问题，并可以对教师教学及学生实训进行全过程实时监测及评价，填补了相应领域的空白。

★ 校外实践基地建设

校外已建成 158 个校外实习实训基地，其中校企共建共享校外生产性实训基地 38 个。2021-2022 学年基地接待学生实训 5341 人次，使用时间累计达 25610 天。

2.2 课程建设质量

2.2.1 课程设置

学院构建了由“平台+模块”课程体系、“层次+模块”实践教学体系、“职业+人文”素质教育体系、“培育+孵化”的创新创业教育体系以及“公共外语+专业外语”的外语课程结构和“外语文化+外贸文化”的世界文化培养体系组成的“五位一体”的人才培养体系。

学院本学年共开设课程 998 门，112268 课时。学院 A、

B、C 三类课程课时及其占比如表 2-2、图 2-2 所示。

表 2-2 学院 A、B、C 三类课程课时数据分析表

课程类型	课时（单位：学时）	占总课时的比重（%）
A 类（纯理论课）	5700	5.08
B 类（理论+实践课）	101830	90.70
C 类（纯实践课）	4738	4.22
合计	112268	100

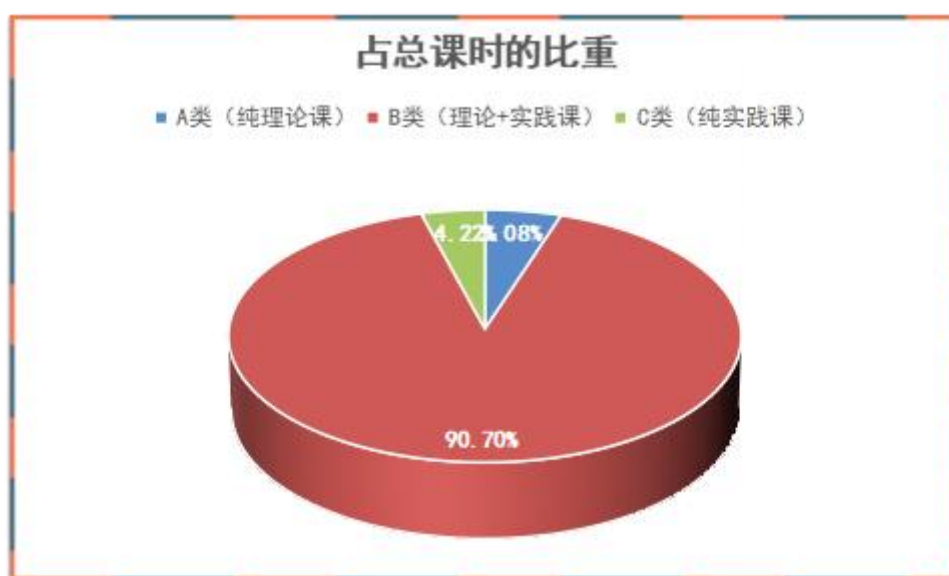


图 2-2 学院 A、B、C 三类课程比重数据分析图

2.2.2 课程建设

学院出台《精品在线开放课程建设与管理办法》《课程负责人选聘与管理办法》等文件，为课程建设工作提供了指导意见和具体方案。2022 年选聘陈甜等 161 位课程负责人，紧紧抓住教师队伍“主力军”，切实发挥课程团队力量，扎实推进课程建设，为课程内容遴选、教学方法与手段改革、课程评价及教学资源建设等方面提供了有力支撑。

学院持续推进校本在线开放课程建设，不断优化完善课程标准、课程体系和教学内容，以有效转变课堂教学方式为着力点，不断提升教师课堂教学能力和学生学习效果。2022年学院立项院级精品课程17门，对已立项的国家级、省级、精品课程持续关注建设情况，完成2021年超星和智慧树承建的18门课程建设。为做好课程推广，学院通过教务处官方微信公众号开辟课程建设“一课一品”精品课程展栏目，已推广《中国精神》等十余门课程。为持续提升学院在线课程建设项目的管理及建设质量，制定《学院精品在线开放课程建设与管理办法》。2022年学院立项省级职业教育在线精品课程11门，获批国家级在线精品课程3门。见图2-3。

【案例2-4】省级精品课程立项11门，获批国家级在线精品课程3门

2022年山东省职业教育在线精品课程拟立项名单及2022年职业教育国家在线精品课程山东推荐名单公示

发布时间：2022-10-08 信息来源：山东省教育厅

根据教育部办公厅《关于开展2022年职业教育国家在线精品课程遴选工作的通知》（教职成厅函〔2022〕18号）和《山东省教育厅关于开展2022年职业教育国家在线精品课程遴选工作的通知》（鲁教职函〔2022〕34号）要求，经各单位申报、专家评审，拟确定立项634门课程（含根据教育部要求，由我厅复核的全国行指委、教指委推荐的山东课程15门，“十三五”职业教育国家精品在线开放课程山东复核课程15门。上述不占用市级教育行政部门和高职院校的推荐指标）为2022年山东省职业教育在线精品课程，其中88门课程（教育部规定的推荐限额数量）为2022年职业教育国家在线精品课程山东拟推荐课程，现予以公示。公示时间：2022年10月6日至2022年10月10日。

单位或者个人如对公示名单持有异议的，请在公示期内以书面形式（包括必要的证明材料）实名向我厅职业教育处反

课程名称	类别	单位	课程负责人
向世界讲述中国	高职专科	山东外贸职业学院	崔卫（推国家）
理财规划	高职专科	山东外贸职业学院	孟洁（推国家）
名企风采	高职专科	山东外贸职业学院	谭书旺（复核）
实用英语词汇流利说	高职专科	山东外贸职业学院	徐红
跨文化交际	高职专科	山东外贸职业学院	王进军
计算机应用基础	高职专科	山东外贸职业学院	莫新平
跨境电子商务营销与策划	高职专科	山东外贸职业学院	孟雯雯
报关实务	高职专科	山东外贸职业学院	张雪梅
民航货物运输	高职专科	山东外贸职业学院	霍连才
商务礼仪	高职专科	山东外贸职业学院	封海燕
国际商务函电	高职专科	山东外贸职业学院	孟雅楠

图 2-3 省级在线精品课程立项 11 门，获批国家级在线精品课程 3 门

2.3 教学方法改革

遵循“教师为主导、学生为主体”的教学理念，深化混合式教学改革。鼓励教师运用校本在线开放课程、国内外联盟 MOOC 或 SPOC，开展线上线下混合式教学。以课程平台应用、在线开放课程建设及混合式教学实践等为主体，系统设计、精心安排系列专题培训，建立健全常态培训机制。

学院聚焦课堂“主阵地”，瞄准教学提质升级目标，围绕新技术、新模式、新方法等对课堂教学的改造实现，充分总结和挖掘我院教师推进课堂教学改革的优秀做法和宝贵经验，2022 年评选“课堂革命”典型案例 35 个，为后续打造更高水平成果奠定基础。

学院落实推进教育数字化战略行动，创新线上线下混合式教学，多次邀请优慕课、超星泛亚平台技术团队等校外专家，开展混合式教学及精品在线课程建设指导培训。通过不断改革与探索，逐步形成混合式教学改革试点、评优、示范的工作机制，在线教学期间遴选 10 名混合式教学优秀教师在全院开展示范观摩，不断加强混合式教学改革的示范性和引领作用。组织申报省市教学成果奖，其中获批省级教学成果奖 1 项，青岛市教学成果奖 2 项。见图 2-4。

【案例 2-5】学院获省级教学成果奖 1 项，青岛市教学成果奖 2 项

青 岛 市 教 育 局

关于 2022 年青岛市市级教学成果奖 拟授奖成果的公示

各区、市教体局，局属各学校，相关高校，有关民办学校：

依据《关于开展 2022 年青岛市市级教学成果奖评选的通知》（青教办字〔2022〕17 号），青岛市教育局组织了 2022 年市级教学成果奖评选。经个人或单位申报、初评推荐、市级复评，共评选确定拟授奖成果 154 项，其中拟授特等奖 13 项、拟授一等奖 47 项、拟授二等奖 94 项，现予公示。公示时间为 2022 年 9 月 30 日至 2022 年 10 月 11 日。

公示期内，如对公示的教学成果有异议，可当面或通过电话、信函反映，并提供必要的证明材料。以单位名义提出异议的，须在异议材料上加盖本单位公章，并写明联系人、通讯地址和电话。个人提出异议的，须在异议材料上签署真实姓名、本人工作单位、通讯地址和电话。逾期或不按要求提出异议，不予受理。

受理时间：公示期间工作日 9:00—11:30, 13:30—17:00

受理地点：市北区济阳路 7 号青岛市教育科学研究院

受理电话：87076026

二、职业教育类

序号	成果名称	成果完成者 (首位为主持人)	成果完成所在单位	拟授 奖项
1	百年传承：“厚德正身敬业”全路径乡村卓越教师培养模式的研究与实践	赵宏亮，赵丽，刘国柱，朱正仙，张荣斌，王转慧	山东省平原师范学校，平度市职业技术教育中心学校	特等奖
2	乡村振兴背景下混合式教学模式在中职涉农专业教学改革中的研究与实践	张登德，于文康，董凤勤，刘丽峰，孙军平，郭秀江	平度市职业技术教育中心学校，平度市职业教育集团，平度市职业技术教育中心学校	特等奖
3	“需求导向、四链协同”高职外贸人才培养体系探索与实践	刘琪，程俊杰，孙碧霞，张宗英，陈超，康振男	山东外贸职业学院	特等奖
4	核心素养指向下“三入式”中职文本阅读教学模式的构建与实践	卢齐，闻晓露，孟国，孙虹琪，杨春梅，卢芳	青岛经济职业学校，青岛艺术学校，青岛影修职业学校，青岛市北区实验初级中学	一等奖
5	“两对接、三融合”中职艺术专业人才培养模式的构建与实践	王伟，张辉，王杰，孙娜，冯勇，孟国	青岛艺术学校	一等奖
6	中职学校“四化融合四维度”绿色生态课堂的构建与实践	曲桂香，曲彬，李翠萍，王燕，赵玉隆，王辉	青岛高新职业学校	一等奖
7	五共建、三加一、四融合：新型职业院校助推中职计算机专业人才培养的改革与实践	徐蕾萍，兰明传，张念磊，张明慧，孔新建，王海鹏	青岛财校职业学校	一等奖
8	核引领 两翼驱动 多面提升：职业院校技能大赛成果资源融合发展与实践应用	魏茂林，于景辉，侯丽萍，张映燕，韩建，张献娟	青岛市教育科学研究院，青岛经济职业学校，青岛财校职业学校，青岛电子学校，山东省轻工工程学校	一等奖
9	中职数学“三环六步·贯通”翻转课堂教学模式创新与实践	王琳，张念磊，李雁，周蕾萍，周明，梁娜	青岛教育科学研究院，青岛财校职业学校，青岛交通职业学校，青岛华星职业学校，青岛外事职业学院，青岛电子学校	一等奖
10	服务乡村振兴，“校企联动、五维融合”培养中职电商人才的探索与实践	马朝霞，丁辉，肖胜强，李涛，张艳梅，张春华	青岛西海岸新区高级职业技术学校	一等奖
11	职业院校安装造价贯通式课程建设模式的构建与实践	陈娟娟，韩珊珊，张勇，赵倩，葛玉洁，孙华	青岛酒店管理职业技术学院，青岛市房地产职业学院	一等奖
12	“一核多能三融合”的职业教育涉外培养人才培养体系构建与实践	张祖国，谭书旺，张霞，宋飞，张献霞，董文辉	山东外贸职业学院	一等奖
13	“六化一体、精准合一”中职智能制造专业群校企协同育人模式研究与实践	于万成，徐积林，孙福星，张鹏飞，乔大勇，于恒	青岛工业职业学校，山东赛特测控装备有限公司	二等奖
14	两课融合下中职数控专业人才培养模式研究与实践	孙福星，于万成，杨爽，姜俊杰，赵格刚，魏乃峰	青岛工业职业学校，海克斯康制造智能技术(青岛)有限公司	二等奖
15	“大语文”视域下中职创意写作课程的研究与实践	程杰，王垂国	青岛电子学校	二等奖

图 2-4 青岛市教学成果奖公示文件

★ 信息化教学

学院打造覆盖“教、学、管、评”教学全场景，贯穿“课前—课中—课后”教学全流程的教学服务智慧空间环境。提供更富个性的学习服务，满足校内学生、校友、合作企业、社会学习者的泛在学习需求，助力终身学习教育体系建设。

凸显能力本位，政校行企多主体参与，全面推进专业（群）资源库、数字课程、融媒体教材建设，打造优质数字教育资源。实施《课程提质培优三年行动计划》，每年重点打造 20 门左右精品在线课程、20 门左右新型数字化教材，积极参与省、国家级精品在线课程、教材项目评选。充分利用国家智慧教育公共服务平台、山东省教育公共服务平台，与超星、智慧树、智慧职教等公司合作，引入通专融合的精品线上课程资源，扩大优质教育资源供给，从根本上解决学

院多校区教育资源均衡问题。

依托职业性、交互型、智慧化教学场景变革教学组织形式，构建实施信息化背景下校企二元协同，课岗融合、课赛融合、课证融合，线上线下结合、理实结合、自主学习与协同学习结合的“双协同三融合三结合”新型智慧教学模式。全面推进情景体验式、混合式、案例式教学方法改革，利用信息化，实现精准教学，

不断完善智慧教育下教学评价制度，迭代教学评价标准，实现精准、靶向教学评价。按照混合式教学课程特点，设计多元教学评价模式，开放设计课堂讨论、阶段测评、企业测评、期末考核等评价环节，实现结果评价向过程与结果相结合转变的多元教学评价模式。加强大数据应用，实施“大数据监测”与“评价改进”深度融合，构建“监测-评价-反馈-改进”的教学督导机制。

2.4 教材建设质量

学院坚持党委领导下的教材管理工作，组建教材工作委员会，负责学院教材的统筹规划、宏观管理、综合协调、检查督导等工作。学院将教材建设作为职业教育提质培优的重要抓手，为进一步突出产教融合、校企合作，反映产业发展的最新进展，对接科技发展新趋势和市场新需求，及时将新技术、新工艺、新规范吸收融入教材，2020年学院制定了教材三年建设规划，启动了“新型活页式、工作手册式教材”建设工作，2020-2022年共立项60本教材进行重点培育。其中《国际贸易实务（第2版）》《外贸风险管理与纠纷处理》

《大学信息技术项目教程（微课+活页版）》3本教材获评第一批“十四五”职业教育省级规划教材。

【案例2-6】依规统筹建设 选好用好教材

学院严格落实国家、省政府对教材的编审要求，教材凡编必审，严把政治关，2022年上半年出台了《山东外贸职业学院教材建设与管理办法》，2022年立项双元教材19本。选好用好教材是保障课堂教学质量的重要前提，学院在教材委员会的领导下成立二级系部教材工作小组，任何一本教材进入教学课堂，需通过教研室-系部教材工作小组-学院教材委员会三级审核，依据《山东外贸职业学院教材选用管理办法》把好教材科学观、政治观。

2.5 数字化教学资源建设

2.5.1 专业教学资源库建设

学院精准把握国际商贸流通业发展形势和人才需求，充分运用信息技术和现代教育理念，多方合作、强强联合，遵循“一体化设计、结构化课程、颗粒化资源”的建构逻辑，对接职业标准、技术标准和“1+X”证书制度试点，以资源建设和实际应用为重点，打造了商务英语专业国家级教学资源库、国际经济与贸易高水平专业群资源库，为教师、学生、企业员工和社会学习者提供个性化、便利化、多样化的服务。其中，重点打造“一库、一馆、一中心”商务英语专业教学资源库，为“一带一路”倡议、粤港澳大湾区战略、自贸区建设和企业“走出去”等国家战略提供高素质国际化复合型人才支持。

【案例 2-7】依托国家级专业资源库建设 商务英语教学成效显著

学院与广州工程技术职业学院牵头，联合 50 余所高校共同建设的商务英语专业教学资源库项目 2019 入选教育部全国职业教育专业资源库。经过两年多建设，商务英语专业教学资源库项目全面完成了项目建设目标。项目联建院校 19 所、行业企业 24 家。资源库构建了“一库、一馆、一中心”的资源体系；开发建设资源库网站；建设 26 门标准化课程、4 门社会培训课程、2 门创新创业课程及 65 个典型工作任务。截至 2022 年 8 月 31 日，资源库平台资源总量达到 20061 条，开发视频类素材 5415 个，动画类素材 1699 个，微课类素材 1398 个，文本型演示文稿、图像类和文本类资源数量占比为 31.91 %。资源库平台注册用户达 71923 人，其中学生用户 53866 人，教师用户 1081 人，企业用户 1718 人，社会学习者 14978 人。活跃用户数 66284 人，资源库用户使用面广，影响力大。2022 年 12 月，商务英语专业教学资源库顺利通过教育部验收。

2.5.2 数字化教学资源

学院数字化建设坚持立德树人，以人为本，针对跨地域多校区的现状，以“重应用、重特色、重统一、重数据”为建设原则，以“学生成长、教师发展、学院改革”为服务目标，突出“外”字特色，围绕人才培养核心目标，紧贴师生个性化需求，通过探索实践，凝练形成“三度五全”信息化建设理念（三度：突出信息化育人的高度、加大信息化治理的力度、拓展信息化服务的广度；五全：立足全员用户视角、搭建全时空一体化平台、微化重构全局业务、实施全域数据资源驱动、提供全程个性化服务），以数字化引领育人、管理、服务模式创新，将“方法重于技术、组织制度创新重于技术创新”“应用为王、服务至上、示范引领、安全运行”

作为学院的顶层理念，大力推进云教学、智能化教学和数字化管理平台建设与应用，充分发挥新一代数字技术的优势，有效促进了数字技术与学院“外”字特色职业教育教学的深度融合。

学院鼓励教师充分利用国家职业教育智慧教育平台上的资源，并加强平台资源应用和优质资源供给。部署应用清华在线、智能课堂、智慧树等多个智能教学平台，建成高性能智慧教室、录播教室，与异地校区搭建远程视频互动智慧教室，实现师资、课程等资源共享，多校区之间同步会议、课堂、实时互动、提高资源利用率的新模式。

大力推进职业能力培养虚拟仿真实训中心建设，全面推进虚拟仿真实训，新建虚拟仿真（VR）开发平台、虚拟仿真语言学习平台，部署使用外贸跟单、报关实操、国贸综合技能、仓储实操等仿真实训平台近 50 个。虚拟仿真实训中心进一步升级，面向各专业的仿真实训软件 42 个，基本覆盖所有专业领域。

2.6 师资队伍建设

2.6.1 师资队伍总体情况

学院现有校内专任教师 480 人、兼课教师 22 人，校外兼职教师 63 人、行业导师 229 人，外籍教师 18 人。教师的社会影响力和知名度不断提高。学院现有教师教学创新团队、教学名师情况详见表 2-3。

表 2-3 教师教学创新团队、教学名师汇总表

序号	项目名称	个数/人数	备注
1	山东省高校“黄大年式教师团队”	1个	国际商务教师团队
2	国家级课程思政教学团队	2个	《综合英语》教学团队、《跨境电子商务基础》教学团队
3	省级课程思政教学团队	2个	《国际贸易理论与实务》教学团队、《中华优秀传统文化》教学团队
4	山东省高校“青年创新人才”社会服务团队	1个	国际贸易实务青创人才团队
5	省级教学创新团队	3个	大数据与会计专业团队、跨境电子商务专业团队、国际经济与贸易专业团队
6	省级教学团队	6个	商务英语、软件技术、会计、报关与国际货运、电子商务
7	山东省教学名师	6名	陈祥国、柳淑花、刘珉、苏本知、刘晓兰、程炜杰
8	山东省青年技能名师	2名	张雪梅、程炜杰
9	山东省名师工作室主持人	5名	刘珉、陈祥国、苏本知、陈丽、柳淑花
10	山东省技艺技能传承创新平台主持人	1名	田敏
11	山东省技术能手	1名	曲振琳
12	青岛市教学名师	12名	王中、陈祥国、柳淑花、刘珉、刘玲、刘晓兰、陈丽、崔卫、贾嘉、魏龙吉、王进军、袁金宇
13	青岛十佳思政名师	1名	季洪辉
14	青岛市优秀思政名师	1名	王小娟
15	青岛市拔尖人才	1名	刁建东
16	山东省优秀科技工作者	1名	谭斌
17	山东省科普专家工作室领衔专家	1名	杨超

学院外语教育教学在全国职业院校中处于龙头地位，现有英、日、韩、德、法、西班牙语、阿拉伯语专任外语教师 130 余人，其中英语教师超过 110 人。8 名教师取得欧盟高级会

议中英同声传译译员证书，2名教师为欧盟高级会议中英同声传译中方指导教师，2名教师受聘成为商务部、人社部国家级考试命题和审题专家，1名外籍教师获评青岛市最佳外教，1名教师荣获第八届全国高校外语教学大赛总决赛第一名和特等奖，1名教师荣获山东省第九届“超星杯”高校青年教师教学比赛一等奖，1个团队荣获2021年山东省职业院校教学能力大赛一等奖，1个团队荣获2022年山东省职业院校教学能力大赛一等奖并获2022年全国职业院校教学能力大赛二等奖。

2.6.2 专任教师结构

教师年龄结构比较合理。校内专任教师480人，其中35岁以下126人，占专任教师的26.25%。36-45岁231人，占专任教师的48.13%，46-60岁123人，占专任教师的25.63%。如图2-5所示。

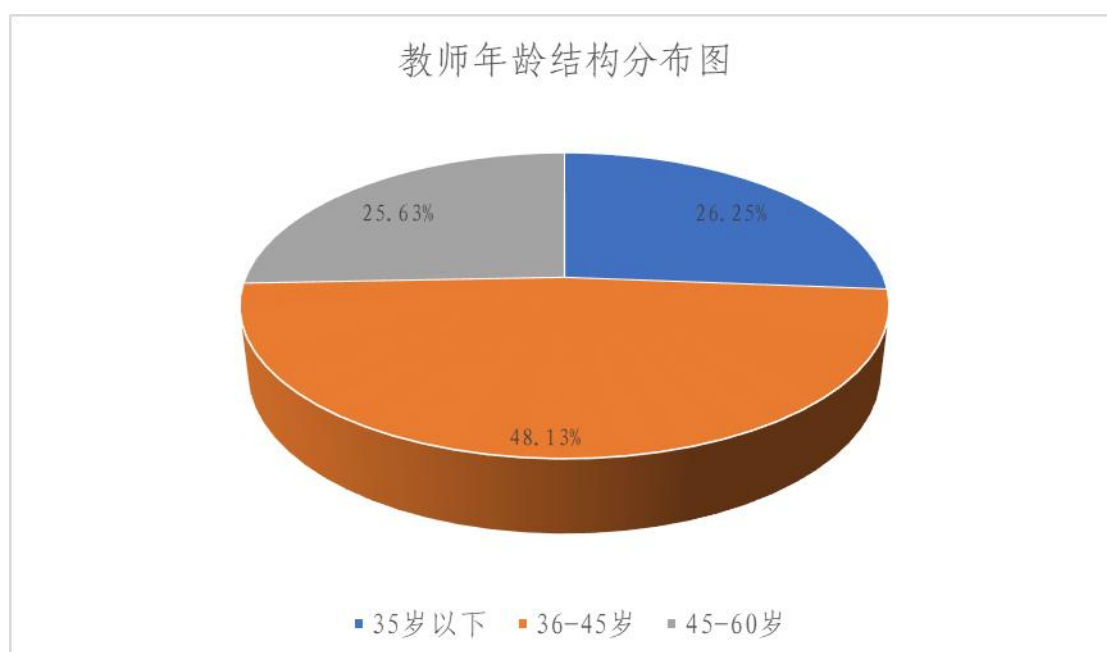


图 2-5 教师年龄结构分布图

教师专业技术职务结构分布基本合理。专任教师中，高级职称 169 人，占专任教师的 35.20%；中级职称 259 人，占专任教师的 53.96%；初级职称 36 人，占专任教师的 7.50%，其他 16 人，占专任教师的 3.33%。如图 2-6 所示。

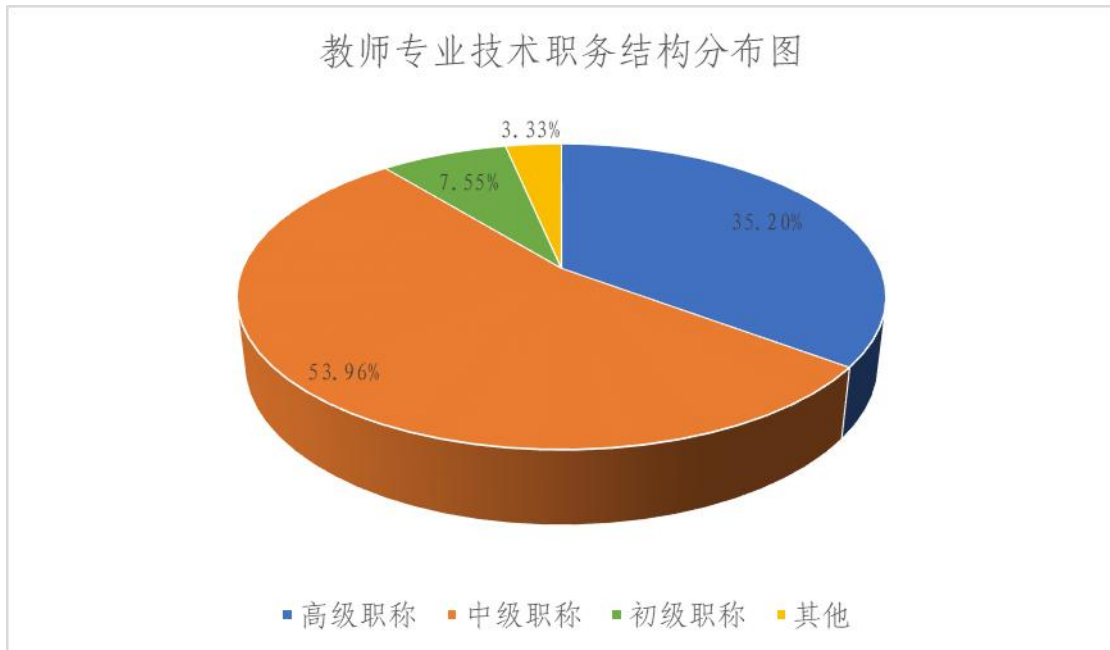


图 2-6 教师专业技术职务结构分布图

教师学历学位结构持续优化。学院重视高层次人才引进和教师培养工作。校内专任教师中博士研究生学历 29 人，占专任教师的 6.04%；硕士研究生 298 人，占专任教师的 62.08%；大学及以下学历 153 人，占专任教师的 31.88%。具有博士研究生学位 30 人，占专任教师的 6.25%；硕士学位 385 人，占专任教师的 80.21%；具有硕士及以上学位专任教师占比达到 86.46%；学士学位 46 人，占专任教师的 9.58%。校内青年专任教师（45 岁以下）372 人，其中具有硕士以上学位的教师数（345 人）占专任青年教师的 92.74%。如图 2-7、图 2-8 所示。

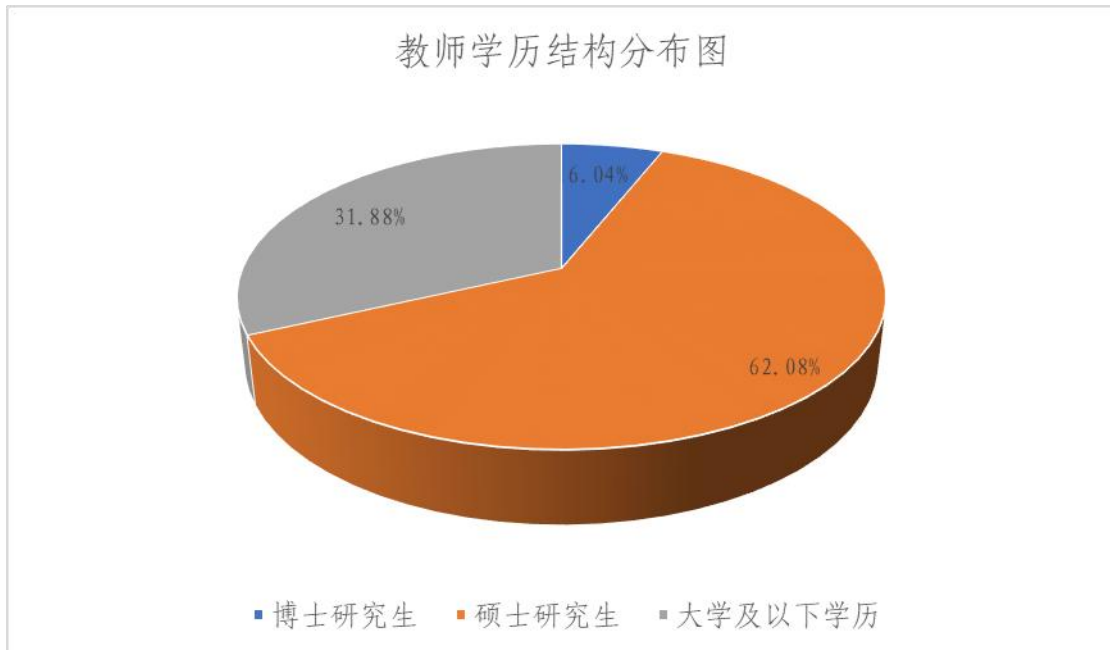


图 2-7 教师学历结构分布图

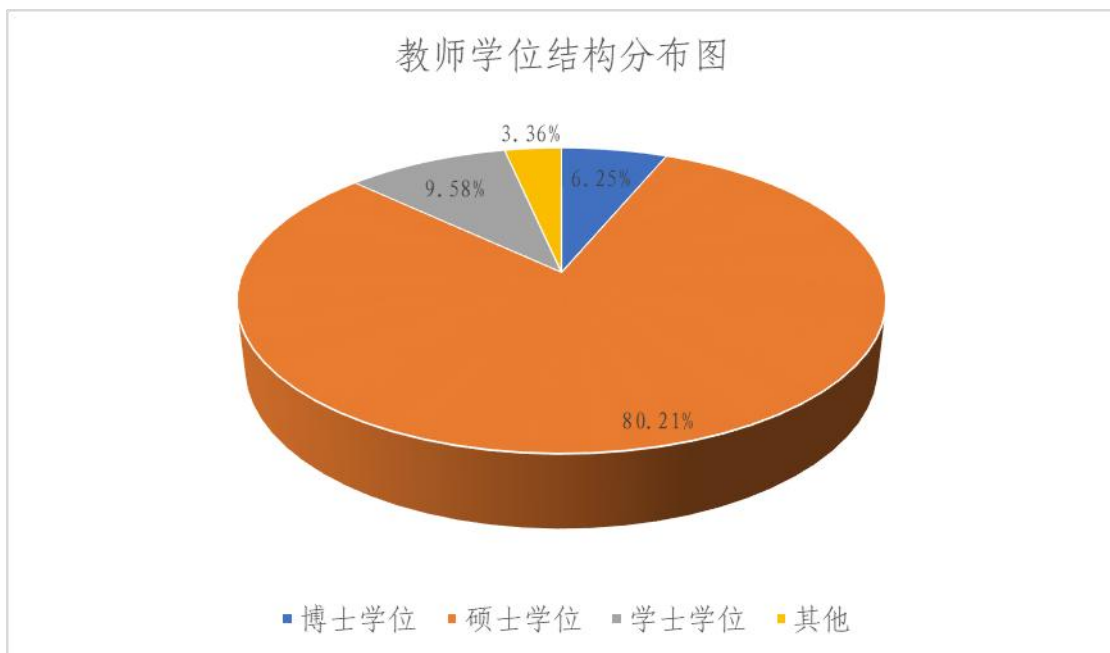


图 2-8 教师学位结构分布图

【案例 2-8】职业院校创新人才团队服务外经贸行业发展和“一带一路”建设的“山东样本”

把握新时代职教发展机遇，山东外贸职业学院山东省“青创人才”国际贸易实务社会服务团队取得丰硕成果：

应对中美贸易摩擦等协同创新成果报送国务院办公厅等政府部门；帮助企业打赢全国轻工行业首个应对美国 337 调查贸易救济案件。见图 2-9。

援外培训规模居全国高校第一；建成全国首个一带一路职业教育国际联盟和教育部首个职教服务一带一路实验基地。

完成联合国首个发展中国家跨境电商扶贫培训项目，涵盖 94 个国家 1100 名学员；完成商务部援外培训 9158 人，涵盖 131 个国家；新冠疫情后在全球率先开展线上援外培训，获全国推广。

获评山东省优秀科技工作者、山东省教学名师、山东省司法厅涉外仲裁服务百人团专家；中国海洋大学博士学位论文答辩委员会委员。见图 2-10。



图 2-9 学院教师助力合作企业打赢全国轻工行业首个应对美国 337 调查案件



图 2-10 谭斌获第十届山东省优秀科技工作者称号

2.6.3 双师教师培养

学院实施双师素质提升工程，坚持专职和兼职结合，学院与企业结合，教学能力与专业实践能力并重的“三大原则”，以校企合作为依托，以“双师型”教师培养基地为平台，建设一支专兼结合、素质优良的“双师型”教师团队。

深入实施“双师型”教师培养培训计划，出台了《“双师型”教师认定及管理办法》。学院“双师型”教师总人数达 359 名。

创新“双师型”教师培养模式，现有 4 个校内“双师型”

教师培养基地，为教师提供了较好的教学实践和研究平台。依托校企合作，遴选校企融合度高的企业共建校外“双师型”教师培养基地，发挥校企双主体作用，搭建培养“双师型”教师的平台，校企之间紧密协作互派互聘人员，合作探讨校企育人标准，促进专兼职教师互助互学。通过建设校内外“双师型”教师培养基地，依托基地开展教师到企业实践锻炼计划，共同完成提升教师专业技术素质、提高实践操作技能的培养任务。以名师工作室、技能大师工作室为载体，发挥工作室在师资队伍建设方面的示范引领作用，促进专任教师业务素质 and 教学水平的提高。

2.6.4 兼职教师队伍建设

依托山东省国际商务职业教育集团、山东省跨境电商产教联盟、青岛邮政电商二级学院、虚拟现实产业学院等，与企业深度合作，人员互聘，不断扩大兼职教师队伍，建成了一支相对稳定、规范管理的兼职教师资源库。聘请了25名高技能人才和管理人才担任高校产业教授和技能大师，聘用了21名专业水平高、行业影响力大的行业企业专家担任兼职专业带头人和专业建设专家。

学院积极开展兼职教师教育教学能力培训，定期组织专兼职教师经验交流、教学研讨、观摩公开课、参与课程改革、开发工学结合教材等，提高了兼职教师的职业教育水平；实行专兼职教师结对帮扶计划，指导帮助兼职教师提高课堂教学水平和执教能力；深入教学一线，采用随机听课、学生评价等各种形式，检查和监督兼职教师的教学质量，对兼职教

师的教学能力进行动态跟踪，以保证教学质量，促进兼职教师队伍综合素质的提升。

2.7 校企双元育人

2.7.1 搭建平台

★职教集团

2016年，学院牵头成立山东省国际商务职教集团，入选第一批国家示范性职业教育集团（联盟）培育单位。集团以服务山东省开放型经济发展、助推外贸转型升级为宗旨，以提高人才培养质量为核心，以深化产教融合、创新人才培养体制为重点，发挥集群效应和规模效应，实现“共建、共享、共赢”，形成产教深度融合的生态圈。

集团搭建了产、学、研一体的产教深度融合平台，促使“政行企校”形成了命运共同体。集团构建了“线下+线上”“培训+孵化”的培训体系。线下举办实操培训，与线上“齐鲁跨境电商云学堂”互补，满足了师生和企业员工个性化学习需求。

2022年6月17日，山东省国际商务职业教育集团2022年工作会议在学院召开。本次会议主题为“共建·共享·共赢”，于线上线下同步进行，116家职教集团成员单位参会。会议公布了新一届理事会成员名单、新增48家成员企业名单和新修订的组织机构名单，表彰了职教集团校企合作先进单位8家和校企合作先进个人24名。

2022年8月3日，全国现代会展职业教育集团成立大会

暨会展教育与产业创新论坛在济南职业学院举行，学院被推选为副理事长单位。学院会展策划与管理等相关专业将以加入职教集团为契机，聚焦会展产业高质量发展，突出专业办学和发展特色，创新产教融合体制机制，加强校企和校校深度合作，培养更多服务于山东省国际会展产业发展的高素质技术技能人才。

★产教联盟

建成了由学院主导的“产教联盟+二级学院+孵化基地+研发中心”的山东省跨境电商创新发展平台，引领全省乃至全国跨境电商专业和产业快速发展。2017年获批山东省高等学校工程技术研发中心，成为全省跨境电商领域首个省级科研创新平台。

中心下设包括跨境电商平台开发研究所、跨境营销技术研究所、多媒体技术开发研究所、物流供应链研究所、金融工程研究所等五大研究所，开展跨境电商领域学术研究、技术开发、社会培训、管理咨询、外联协作等工作，累计实现技术服务项目50多项，服务覆盖省内10多个城市，100多家企业，形成研究报告及典型案例20多个。

2.7.2 协同育人

学院响应新修订的《职业教育法》要求，紧紧围绕产业发展，深化产教融合，做实“产业链+专业链”，推动校企协同育人。与慧科教育科技集团有限公司共建慧科产业学院，与海丰国际控股有限公司合作共建海丰国际供应链产业

学院，与行业龙头企业联合组建现代学徒制班级，通过建立“双班主任制”、设立企业项目班、推行现代学徒制、增设“企业家进课堂”课程等举措进行深度合作，开展“校企课岗赛协同育人”和“校企订单式培养”。

2021年12月，在山东省职工教育协会和山东省校企合作指导委员会组织的产教融合示范先进系列评选中，学院国际经济与贸易专业获评“产教融合示范性品牌专业”，程炜杰老师获评“产教融合专业（学科）骨干带头人”，合作企业青岛睫立美化妆品有限公司获评“产教融合示范单位（基地）”，学院99级青大班国际贸易专业校友、青岛睫立美化妆品有限公司总经理李艳获评“产教融合创新创业先锋”。

【案例 2-9】校行盟企共建“会计工厂”，打造产教深度融合命运共同体

学校联合会计学会、中高职办学联盟、企业等，遵循优势互补、费用互免合作原则，建成校内生产性实训基地（即会计工厂），创建“实训室+会计工厂+校外企业”三段式实践教学模式；重构岗位导向能力本位的专业课程体系，合作开发理实一体、校企二元教材；构建“三课堂三主体”实践教学评价模式；共建人才供需与继续教育服务中心，依托专家团队，搭建专业服务平台；联合举办技能大赛与师资培训等；解决了会计专业师生校内真岗实战难、教学内容与岗位实务脱节以及社会服务能力弱等问题，打造“学校+学会+联盟+企业”产教深度融合的命运共同体。会计工厂2019年获评国家级会计专业生产性实训基地，人才培养质量获得全面提升。2022年由学院报送的《校行盟企共建“会计工厂”，打造产教深度融合命运共同体》案例入选教育部产教融合校企合作典型案例。见图2-11。



图 2-11 财会金融系校内会计工厂会计助理面试选拔活动现场

附表 3 学院“教学资源表”

学院“教学资源表”如表 2-4 所示。

表 2-4 学院“教学资源表”

名称：山东外贸职业学院（13010）

序号	指标	单位	2022 年	备注
1	生师比	:	18.94	引用
2	双师素质专任教师比例	%	70.83	引用
3	高级专业技术职务专任教师比例	%	35.21	引用
4	教学计划内课程总数	门	998	引用
		学时	112268	引用
	其中：课证融通课程数	门	91	引用
		学时	7096	引用
网络教学课程数	门	331	引用	
	学时	39558	引用	
5	教学资源库数	个	22	填报
	其中：国家级数量	个	1	填报

	接入国家智慧教育平台数量	个	1	引用
	省级数量	个	2	填报
	接入国家智慧教育平台数量	个	0	引用
	校级数量	个	19	填报
	接入国家智慧教育平台数量	个	0	引用
6	在线精品课程数	门	94	引用
		学时	10454	引用
	在线精品课程课均学生数	人	321	引用
	其中：国家级数量	门	1	填报
	接入国家智慧教育平台数量	门	1	引用
	省级数量	门	18	填报
	接入国家智慧教育平台数量	门	3	引用
	校级数量	门	57	填报
	接入国家智慧教育平台数量	门	7	引用
7	编写教材数	本	43	填报
	其中：国家规划教材数量	本	1	填报
	校企合作编写教材数量	本	14	填报
	新形态教材数量	本	5	填报
	接入国家智慧教育平台数量	本	0	引用
8	互联网出口带宽	Mbps	5000.00	引用
9	校园网主干最大带宽	Mbps	10240.00	引用
10	生均校内实践教学工位数	个/生	0.64	填报
11	生均教学科研仪器设备值	元/生	9241.29	引用

3 国际合作质量

学院始终紧密对接区域开放型经济和涉外高端服务业，重视国际交流与合作，国际化办学基础雄厚。学院利用有利的行业资源，积极服务国家“一带一路”倡议和上合示范区建设，与美国、英国、捷克等十余个国家的教育机构和企业开展了交流合作，积极承担国家援外培训，在美国华盛顿州设立分校，开展“海外业务代表”培养项目，牵头成立山东省“一带一路”职业教育国际联盟，设立山东省与加勒比地区职业教育交流合作研究中心。

2021年，学院与爱尔兰、英国、韩国院校签订合作协议，计划与爱尔兰格里菲斯学院合作开设中外合作办学专业、与英国切斯特大学合作开展学生专升本项目，与韩国湖南大学开展学生交流项目。2022年5月，学院与比利时列日省高等学院签订合作协议，计划开展师生交流、教学科研等合作。2022年3月，学院线上举办“汉语桥”项目，为多米尼加共和国政府部门、企业、高校、科研机构等各行业领域的219名学员培训中文、国际贸易、跨境电子商务等专业领域知识。

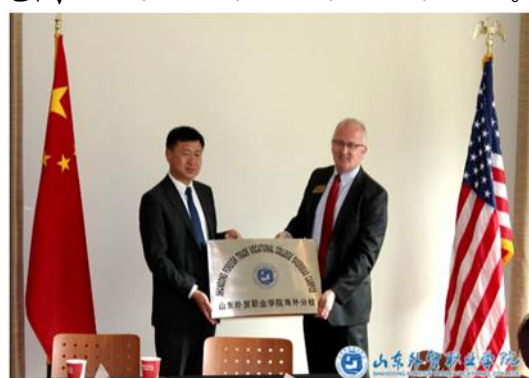
3.1 合作办学质量

【案例3-1】在美国设立华盛顿州分校，成为高职院校海外办学的领航者

学院经校友牵线，在美国华盛顿州政府的支持下，学院于2016年4月与美国太平洋路德大学签署了战略合作框架协议，在美国华盛顿州设立了海外分校，旨在培养跨文化交际能力强、具有国际视野、通晓国际贸易规则、外语水平高、能直接开展国际贸易谈判和交易的国际化人才。学院成为山东省首个获批在境外建立分校的高校。

借鉴国外先进的教育理念和教育经验，美国分校班实行“2+1”人才培养模式，前两年在国内青岛校区就读，第三年赴美国华盛顿州分校学习+实习。学生毕业后，可选择在学院合作企业美国公司就业。美国分校班融合国外专业标准和优质课程资源、对接国外职业资格证书系统，建设具有国际竞争力的美国分校课程体系。

经省教育厅批准，学院将美国华盛顿州分校列入招生计划，已连续招生7年，累计招生289人。成为学院国际化人才培养的重要基地。见图3-1、3-2、3-3、3-4、3-5。



华盛顿州副州长布莱德·欧文先生一行
on State Lt. Governor Honorable B



图 3-1 学院与美国华盛顿州太平洋路德大学签订设立分校协议

Strategic Cooperation Frame Agreement
Between Shandong Foreign Trade Vocational College, PR China & Pacific Lutheran University, USA

Shandong Foreign Trade Vocational College (hereinafter referred to as Party A) and Pacific Lutheran University (hereinafter referred to Party B), through friendly discussions, have reached a strategic cooperation frame agreement upon the following points.

1. Party A expresses its wish to open an off-site campus in the State of Washington, USA. Party B fully understands Party A's wishes and will provide its full assistance.
2. Party A shall go through all the formalities necessary in China for opening an off-site campus in the USA.
3. Party B agrees to provide full assistance to Party A to go through all the formalities necessary in USA for opening an off-site campus in the State of Washington.
4. Party A enjoys full and independent legal rights for its off-site campus in the State of Washington, USA.
5. Both parties promise to respect the laws and regulations of the other's home country.
6. Both parties agree to carry out further discussions on student and faculty exchanges, sharing of teaching resources, and the cooperation on joint scientific research projects.
7. Both parties agree to make further agreements on the issues of future execution of the off-site campus.
8. This agreement is a draft framework written in both Chinese and English, both texts being equally authentic.
9. This agreement enters into effect upon the date of signing and remains valid for FIVE years.

Representative (signature)
Shandong Foreign Trade Vocational College
PR China
Date: April 6, 2016

Representative (signature)
Pacific Lutheran University
USA
Date: April 6, 2016



图 3-2 华盛顿州分校学生和指导教师
参观塔科马港口公司

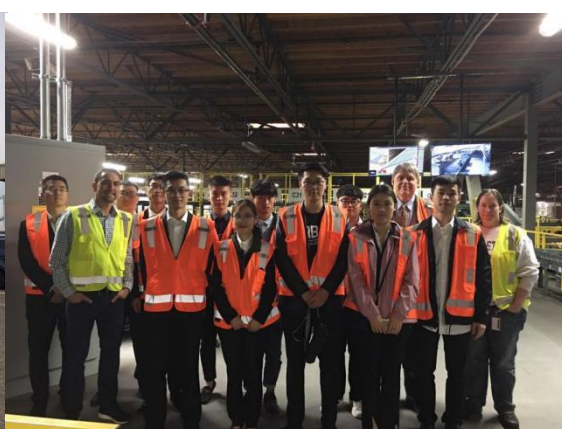


图 3-3 华盛顿州分校学生和指导教师
参观 MacMillan-Piper 公司



图 3-4 华盛顿班学生参加分校线上讲座



图 3-5 学院教师分享在华盛顿州分校
访学交流心得

3.2 开发标准质量

学院深化对外开放合作，深入开展一系列与国际接轨的职业教育研究，助推学院创新发展高地建设，以实现教育质量的新突破。

【案例 3-2】依托高端智库，拓展国际朋友圈

商务外语系以建设多语种“社会亟需、特色鲜明、创新发展、服务教学”的高端智库为目标，经过多年的积累和近一年的建设，取得了明显进展，积累了一定的经验。

1. **强化职教智库软实力，拓展研究的国际朋友圈。**与英、美、韩、日、西、法等多所大学签署合作备忘录，开展务实有效的合作。

2. **提升研究的前瞻性，突破研究成果的影响力。**成立国际文化交流研究中心，建立英、日等语种的研究团队。系统对接相应国家（地区）的职业教育国际交流研究，与国际领先的中国企业青建集团、青岛天安数码城有限公司等合作开发建设优质教学资源。2018 年和 2020 年，申报青岛市统战智库课题 2 项。2020 年，参与山东省教育科学“十三五”规划课题和青岛市社科课题各 1 项。

3. **立足国情讲好中国故事，向世界发出中国声音。**借助专业的学科优势和研究工具，梳理中国和外国国情，深刻地认识中国国情，从而引导学生理解其背后的人类社会发展规律，科学预判国情世情发展

大势。与国际企业合作，将国际先进技术和标准、管理方法等引入教学内容，继续在全国推广慕课《跨文化交际》。2020年，新建慕课《上合国家观察》。

4. 用好国际职教资源，搭建国际交流舞台。商务外语系用好国际资源、搭建国际平台、面向国际发声。聚焦用力，鼓励师生积极参与重要国际会议，向世界传递出响亮的中国声音。同时，将中国思想融入援外培训课堂教学，培养能面向世界讲好中国故事的友好使者。2020年11月19日，学院成功举办2020年中日职业教育交流研讨会。

依照国际化标准打造具备优质境外实习实训基地、拥有高素质、国际化师资队伍并具有鲜明国际化特色的一流专业。开发的国际贸易专业教学标准被美国的太平洋路德大学、美国密苏里南方州立大学采用，开发的物流管理专业标准被捷克布杰约维采技术与商务学院、捷克布拉格经济大学采用。开发的《外贸运输英语函电》《生产物流》等课程标准被捷克布杰约维采技术与商务学院等合作院校采用。开发并被国（境）外采用的专业教学标准、课程标准情况如表3-1所示。

表3-1 开发并被国（境）外采用的专业教学标准、课程标准一览表

标准分类	标准名称	被国（境）外采用情况
专业教学标准	1. 国际贸易专业教学标准	被美国的太平洋路德大学、美国密苏里南方州立大学采用
	2. 物流管理专业标准	被捷克布杰约维采技术与商务学院、捷克布拉格经济大学采用
	3. 财金专业教学标准	被巴基斯坦伊斯兰大学和巴西里约热内卢议会法学院采用
课程标准	1. 《外贸运输英语函电》课程标准	被捷克布杰约维采技术与商务学院、捷克布拉格经济大学采用
	2. 《生产物流》课程标准	被捷克布杰约维采技术与商务学院、捷克布拉格经济大学采用

3. 《国际金融》(中英双语)课程教学标准	被巴基斯坦伊斯兰大学和巴西里约热内卢议会法学院采用
-----------------------	---------------------------

引进国际航空运输协会、国际货运代理协会联合会、国际民航组织、英国皇家采购与供应协会、台湾旅游业务管理人员职能标准 5 个行业标准。引进职业英语等级考试托业桥 (TOEIC Bridge)、美国注册会计师、美国注册管理会计师、计算机 MOS 考试等 8 个国际化考试及证书。行业标准为教学资源开发和职业岗位国际化能力培养提供借鉴,国际化考试及证书提供了开放的考核素材和国际化的专业鉴定方式。使用国(境)外课程标准数及接收国(境)外课程标准教学的学生情况如表 3-2 所示。

表 3-2 使用国(境)外课程标准数及接收国(境)外课程标准教学的学生数一览表

序号	使用国(境)外课程标准名称	接收国(境)外课程标准教学学生人数(人)
1	《国际贸易术语解释通则》	1150
2	《危险品规则》	92
3	《Oracle Java 系列课程标准》	190
4	《德国电商概览》	53

【案例 3-3】引进国外优质职教资源, 打造高素质人才培养环境

以培养具有国际视野、国际交往能力和国际竞争能力的高素质技术技能人才为中心, 树立人文教育和职业教育并重、人文教育和技能培养并重的高职教育理念, 引进国外优质的职业教育教学资源 and 教学标准, 从人文课程体系、社会实践教育体系、课外自修体系、校园文化体系等多方面构建, 以提高学生的人文素养, 增强学生的综合身心素质, 培养学生成为“真正的人, 全面发展的人”。建成具备中外文

化素养特色素质教育体系的高职特色专业。引进国外优质教学资源，着力打造最适合外语学习的语言环境。并对接国外优质教学资源与课程标准，打造优质的教学效果。加强以中国文化素养、外国文化素养和职业核心能力三个板块为核心内容的人文素质教育，建设各外语国家国情课程，开展中外交联合授课模式，建立课外自修体系。见图 3-6。

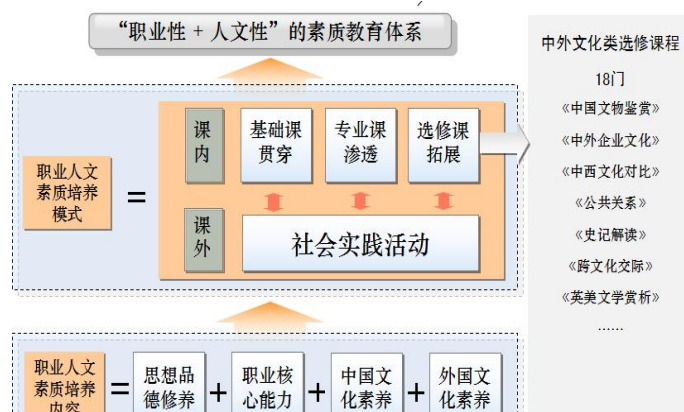


图 3-6 商务外语专业群素质教育体系

3.3 助力“一带一路”建设质量

3.3.1 “一带一路”职业教育国际联盟

2018年，在山东省商务厅和山东省教育厅指导下，学院牵头成立山东省“一带一路”职业教育国际联盟，联盟成员有12所本科学校、35所高职院校、64家企业、32个国外成员单位，共150个成员单位。旨在发挥和协调全省职业院校国际化办学优势和资源，推动全省职业院校与“一带一路”沿线国家开展职业教育领域的合作，共同搭建我省与“一带一路”沿线国家职业教育合作平台，提升我省职业教育对外开放水平和国际影响力。

自联盟成立以来，学院充分发挥联盟成员中院校、企业等资源优势，开展援外培训项目，服务“一带一路”沿线国

家。联盟进一步提升了山东省职业教育对外开放水平，促进山东省职业院校及行业企业与“一带一路”沿线国家在教育、文化、技术、贸易等领域的交流与合作。

【案例 3-4】成立山东省与加勒比地区职业教育交流合作研究中心，开展教育国际交流与合作

为促进与加勒比海国家教育机构的交流和合作，成立了山东省与加勒比地区职业教育交流合作研究中心。已完成多米尼加、格林纳达、墨西哥、古巴、安提瓜与巴布达、牙买加 6 个国家的研究报告，发布 8 期《加勒比资讯》，举办职业教育国际研讨会一次，承办教育部中外语言交流合作中心“汉语桥”项目一次。2020 年 12 月，该研究中心获批我省与特定国家或区域交流合作研究中心候选单位（全省 34 个，高职院校 7 个）。学院目前正积极在多米尼加筹建海外职业技术学院。见图 3-7、3-8。

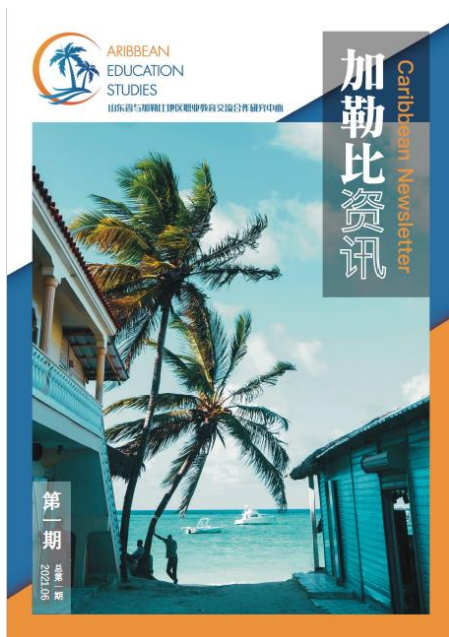


图 3-7 加勒比资讯

山东省教育厅 山东省人民政府外事办公室

鲁教外函〔2020〕82号

山东省教育厅 山东省人民政府外事办公室 关于认定我省与特定国家或区域交流合作 研究中心候选单位的批复

有关市教育局，有关高等学校：

根据《山东省教育厅关于申报与特定国家或区域交流合作研究中心的通知》（鲁教外函〔2020〕70号），按照区域覆盖、层次匹配、类别兼顾的原则，我厅（办）组织专家对申报材料进行了审核论证。经研究，同意认定山东师范大学申报的山东省与日本交流合作研究中心等 34 个中心为我省与特定国家或区域交流合作研究中心候选单位。

候选单位培育期为 1 年，每半年提交一次研究报告，1 年内

图 3-8 我省与特定国家或区域交流合作研究中心候选单位批复

★ 职业教育服务“一带一路”实验基地

2019 年 11 月，教育部职业技术教育中心研究所与学院

签订协议，教育部第一个职业教育服务“一带一路”实验基地正式落户山东青岛。基地将吸引校友企业参与，凝聚形成院校、企业、科研机构的更强合力，通过助推行业企业“走出去”、国际化游轮高端人才培养等四大类共十一个示范项目，建成产教融合于一体的首个示范性实验基地。

借助“一带一路”职业教育国际联盟、职业教育服务“一带一路”实验基地的优势，学院多次为援外培训“一带一路”国家学员举办经贸对接会。学院积极服务地方经济发展，搭建服务“一带一路”经贸交流合作平台，助力更多山东企业“走出去”。见图 3-9。



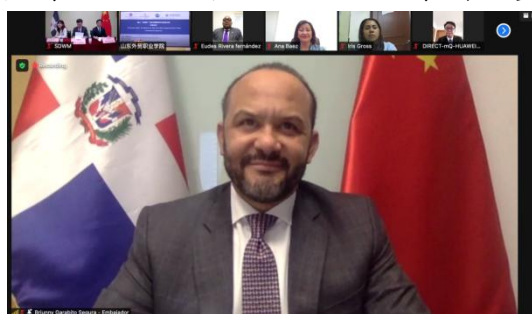
图 3-9 职业教育校企合作国际研讨会在学院召开

【案例 3-5】 承办“汉语桥”培训项目，面向多米尼加共和国相关人员开展中文+职业技能培训

2019 年 3 月，学院与多米尼加共和国高等教育、科学和技术部建立合作关系并签署了《促进教育、贸易交流合作协议》，开展人员互访、学术交流、援外培训、贸易促进等方面的合作。这是中多两国建交后，多米尼加共和国在中国签署的第一个教育、文化、科学技术

和贸易领域的合作协议。

2022年3月，学院牵头承办“踏上‘汉语桥’开启中国商贸文化体验之旅”汉语桥线上团组项目，项目由教育部中外语言交流合作中心主办，历时十天，为多米尼加政府官员、高校师生、企业高级管理人员等开展汉语语言培训、商贸文化讲座、云平台参观和云文化体验等研讨交流活动。学院依托对外汉语教学师资和西班牙语专业办学力量，发挥外语外贸、跨境电商等专业的优势，达到了预期培训效果，取得了圆满成功，该项目得到了多米尼加政府高度重视。见图 3-10。



多米尼加共和国驻华使馆大使
H. E. Briunny Garabito Segura (布里
乌尼·加拉维托·塞古拉)



多米尼加共和国高等教育、科学和技
术部部长 Dr. Franklin Garcia
Fermín (富兰克林·加西亚·费尔明
博士) (中间)



多米尼加共和国外交部国际合作司司
长 José Luis Morillo (何塞·路易
斯·莫里略)



中华人民共和国驻多米尼加使馆文教
处负责人李国英

图 3-10 “汉语桥”项目开班仪式参会人员

3.3.2 中国—上海合作组织经贸产教联盟

2021年12月，学院与上合示范区管委会、青岛市教育局联合发起成立中国—上海合作组织经贸产教联盟。联盟是在山东省教育厅、山东省商务厅、青岛市政府的指导下，由

上合示范区管委会、青岛市教育局和学院共同发起成立，院长刁建东担任首届理事长。联盟将依托上合示范区，通过联合开展人才培养、职业培训、贸易促进、科技创新等工作，打造上合组织国家开放性国际教育合作平台、经贸文化交流平台、科研平台、国际智库平台，围绕上合示范区国际物流中心、现代贸易中心、双向投资中心、商旅文化中心四大中心，助力上合示范区建设，助力上合组织国家产业发展。见图 3-11。



图 3-11 中国—上海合作组织经贸产教联盟成立大会

学院充分发挥联盟的平台和资源优势，协调联盟成员中的院校、企业等协力开展援外培训项目，助力上合组织国家发展。自 2021 年 9 月起，学员面向上合组织国家开展援外培训项目 22 期，来自 14 个上合组织国家的政府官员、企业高管、技术人员等 653 名学员参加了培训。

2022 年 3 月，由商务部主办，联合国南南合作办公室协办，学院承办的“发展中国家青年跨境电商扶贫和可持续发

展能力建设(线上)研修项目”培训了来自 93 个国家的 1090 名学员培训效果突出,受到《人民日报》、联合国网站等中外多家主流媒体宣传报道,培训效果得到商务部培训中心、联合国南南合作办公室的充分肯定和多次表扬。

★ “中国 - 上合示范区经贸学院”

2022 年 1 月,中国—上海合作组织经贸学院理事会成立会议暨学院挂牌仪式在青岛市中国—上海合作组织地方经贸合作示范区举行。会议宣布成立了中国—上海合作组织经贸学院理事会,院长刁建东担任副理事长、执行院长。学院将充分发挥在外经贸人才培养、援外培训等方面的优势,全力推进中国—上海合作组织经贸学院的建设,更好促进与上合组织国家、“一带一路”沿线国家经贸交流和发展。见 3-12。



图 3-12 中国 - 上合示范区经贸学院成立大会

5 月 13 日,中国—上海合作组织经贸学院推进工作会议在上合服务中心召开。会上,学院介绍了援外培训相关工作进展情况及下一步工作安排。学院将充分发挥自身资源优

势，积极承担中国—上海合作组织经贸学院副理事长单位职责，通过援外培训对接上合组织国家和“一带一路”沿线国家，着力探索“后疫情时代”涉外培训模式，为后续开展合作交流搭桥铺路。

3.3.3 援外培训

受疫情影响，2021年初学院开始实施援外线上培训，规模不断扩大，质量不断提升。2021-2022学年，承办援外线上培训项目66期，非全日制国（境）外人员培训量45220人日，共有来自102个国家的3454名学员参加培训，主题涉及公共管理与社会组织、交通运输和物流业、制造业、文化和体育业、能源矿产业、经贸、商务服务业等多个领域。

2021年10月12日，院长刁建东在商务部培训中心2021年第二期全国援外线上培训交流推进暨业务研讨班上代表学院作了典型发言，他介绍了学院援外培训情况并围绕线上教学组织及学员管理专题，分享了援外线上培训的经验和做法。大会点名表扬了学院线上培训的突出成果。2021年“墨西哥工厂产能提升技改海外培训班”举办期间，学院积极征求学员合作意向，推动国际交流合作，2022年4月与学员所在的墨西哥斯里奥斯高等技术学院签订合作意向书，双方约定在教师互访、学生交换、学术交流、技术培训等方面加强合作。2022年6月学院承办的“发展中国家青年跨境电商扶贫和可持续发展能力建设（线上）研修项目”取得丰硕成果，列入全球发展高层对话会成果清单。

【案例 3-6】分享中国模式，助力南南合作

2022 年 3 月 21 日至 25 日，由中国商务部主办、联合国南南合作办公室协办、学院承办的“发展中国家青年跨境电商扶贫和可持续发展能力建设（线上）研修项目”在青岛（线上）顺利举办，共有 93 个国家的 1090 名学员参加培训。

学院高度重视此次承办工作，在上级主管部门的指导下，学院依托跨境电商等相关专业的办学优势和丰富的援外培训经验，组织了政府、高校和企业的专家学者为学员分享了全球跨境电商发展现状、中国跨境电商运营模式、数字经济基础建设政策，电商推动脱贫发展的实践和经验、开拓中国市场的途径等内容，安排了 16 名同传译员在线提供英、法、西、俄、阿语翻译服务。培训期间，累计回答了学员提出的约 400 条问题，努力帮助对接学员的 40 余项合作意向，深受参训学员好评。研修班自开班起就受到多方媒体关注，联合国、中国国家国际发展合作署、商务部在其官方网站对其进行报道，《经济参考报》《大众日报》《中国教育新闻网》《新浪》等多方媒体给予宣传。此外，中国经济网记者对参与本次研修项目的巴基斯坦学员进行了采访，并在中国和巴基斯坦两国进行报道，学员纷纷表示对培训成效的认可和感谢。2022 年 6 月 24 日，该项目列入全球发展高层对话会成果清单。见图 3-13、3-14、3-15、3-16。



图 3-13 中国常驻联合国代表团、联合国副秘书长、联合国南南合作办公室、中国国家国际发展合作署、商务部国际商务官员研修学院、山东省商务厅、中国—上海合作组织地方经贸合作示范区管委会及学院相关领导出席开结业仪式

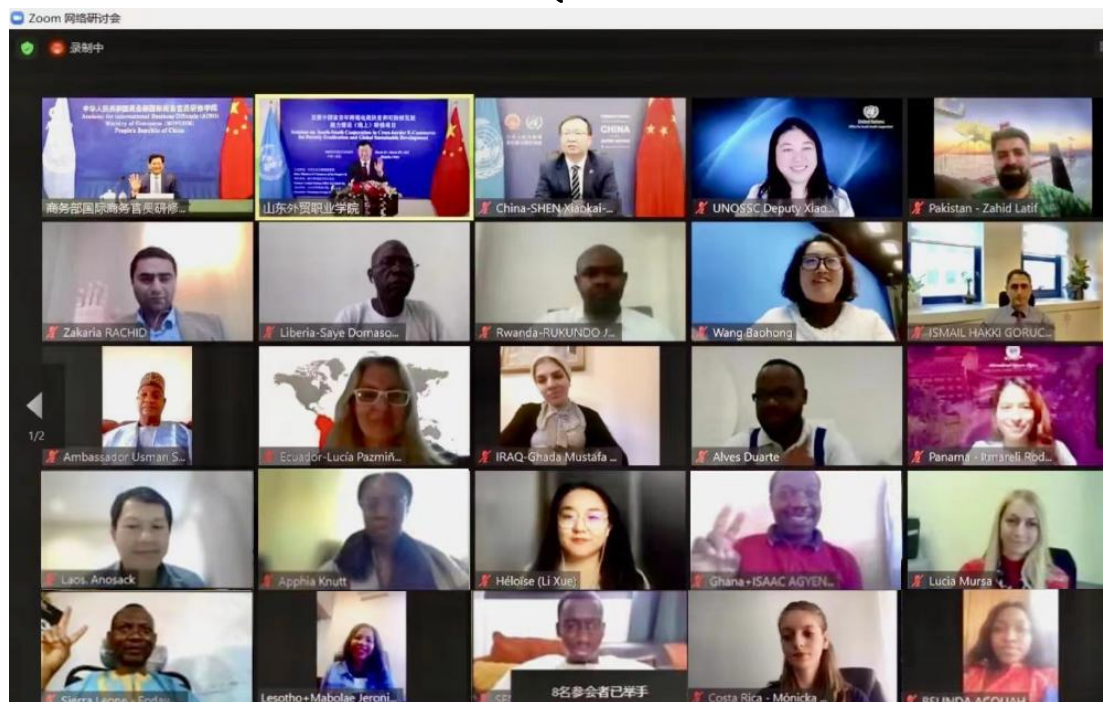


图 3-14 结业典礼部分学员合影



图 3-15 联合国网站对项目的报道



图 3-16 巴基斯坦当地媒体 GWADAR PRO 对中国经济网项目报道的英语、乌尔都语转载

3.4 提升学生国际化素养质量

学院与美国、英国、日本、韩国、西班牙、捷克、爱尔兰、比利时等国家和地区的 35 余所院校、机构建立了合作

关系，开展学生交流、教师交流、海外办学等 10 多个项目的交流与合作。学院深化与签约院校合作，积极探索与海外院校交流合作新渠道、新模式，为学生海外学习、实习提供更好的平台和交流机会。2021 年新签署合作协议 2 个。根据疫情情况适时派出学生。

【案例 3-7】邀请合作企业外籍员工开展国际商务前沿讲座

2022 年 5 月 12 日下午，学院举办“盛格建邦”订单班职教周“国际市场开拓”讲座。来自荷兰的莫瑞和马里的弗朗西斯担任主讲人，国际贸易系、商务外语系、国际运输与物流系 150 余名学生聆听讲座，就中国企业出口欧洲市场的要领及国际商务谈判技巧等内容进行了分享。见图 3-17。

“盛格建邦”订单班由学院和鑫光正集团联合举办，致力于培养“懂产品、熟市场”的国际化应用型外经贸人才。国际贸易系、商务外语系、国际运输与物流系部分专业学生组成该订单班。莫瑞是世界首家太阳能产品保险公司 Solarif 联合创始人，首席战略官，熹利雅公司创始人，荷兰私立大学创业导师。弗朗西斯毕业于山东大学，现担任鑫光正集团国际事业部马里市场总监。



图 3-17 合作企业外籍员工莫瑞分享国际商务谈判技巧

附表 4 学院“国际影响表”

学院“国际影响表”如表 3-3 所示。

表 3-3 学院“国际影响表”

名称：山东外贸职业学院（13010）

序号	指标	单位	2022 年	备注
1	接收国（境）外留学生专业数	个	0	引用
	接收国（境）外留学生人数	人	0	引用
2	开发并被国（境）外采用的课程标准数	个	3	引用
3	在国（境）外开办学校数	所	0	引用
	其中：专业数量	个	0	引用
	在校生数	人	0	引用
4	中外合作办学专业数	个	0	引用
	其中：在校生数	人	0	引用
5	专任教师赴国（境）外指导和开展培训时间	人日	0	学校填报
6	在国（境）外组织担任职务的专任教师数	人	2	学校填报
7	国（境）外技能大赛获奖数量	项	0	学校填报

说明①：请逐一列出在国（境）外组织担任职务的专任教师（国际处）

序号	姓名	专业领域	国（境）外组织名称	担任职务
1	陈祥国	商务英语、国际交流与合作	约旦使馆经商处	涉外秘书
2	殷宪芳	英语教育	加拿大埃德蒙顿孔子学院	教师

说明②：请逐一列出师生国（境）外技能大赛获奖（教务处）

序号	姓名	教师或学生	大赛名称	获奖等次
1				
.....				

4 服务贡献质量

4.1 服务行业企业

4.1.1 服务科技创新

学院积极搭建科研创新平台。获省部级及以上科研项目 27 项，省级社会科学优秀成果奖 1 项。推进内部科研体制改革，加强以应用和产业化为导向的评价考核，引导科研活动更好地面向产业行业需求，建立科研和社会服务团队，推动科技成果加快转化为现实生产力，为服务国家战略和地方经济社会发展作出积极贡献。见表 4-1。

表 4-1 科研创新平台/传承创新平台一览表

项目名称	数量	科研创新平台/传承创新平台
国家级协同创新中心	2 个	国际商务应用技术协同创新中心、自贸区应用技术协同创新中心
山东省高等学校工程技术研发中心	1 个	跨境电子商务工程技术研发中心
山东省高等学校应用技术优质协同创新中心	1 个	跨境电子商务应用技术协同创新中心
山东省高等学校新技术研发中心	1 个	山东省高等学校“VR+”新技术研发中心
山东省中华优秀传统文化传承平台	1 个	山东省中华优秀传统文化传承基地 - “柳编”项目
山东省职业教育技艺技能传承创新平台	1 个	茶艺与茶文化传承与创新基地
山东省非物质文化遗产传承平台	2 个	山东省非物质文化遗产传承教育实践基地 - “柳编”项目、“蓝印花布”项目

4.1.2 加快科技成果转化

学院积极鼓励教师参与社会服务，承担横向科研项目。制定并出台了《山东外贸职业学院横向科研项目管理办法》《山东外

贸职业学院横向科研经费管理办法》等制度文件 14 个。签订横向技术服务合同 10 项，横向技术服务到款额 137.25 万元，横向技术服务产生的经济效益 286.30 万元；专利授权 7 项，其中发明专利授权 2 项。近 5 年横向技术服务到款情况如表 4-2 所示。

表 4-2 近 5 年横向技术服务到款额一览表

指标	2018 年	2019 年	2020 年	2021 年	2022 年
横向技术服务到款额（万元）	136.70	149.80	153.50	109.81	137.25

4.1.3 开展高质量培训

依托办学优势和特色，学院主动服务地方经济发展，高质量开展各类社会培训。一是承办省商务厅“开放人才专项培训行动”和“全省对外开放基础人才培养”，共计 31 期，为全省 16 市培训外经贸专业人才 11000 余人。专项培训形式灵活多样，培训内容理实结合，针对性、实用性强，对提升全省开放领域基础人才专业化能力发挥了积极的作用。二是积极与各市、区（县）开展人才培育合作，与滨州市、济宁市、烟台市、东营市、潍坊综保区、金乡县、博兴县、临清市、日照东港区等建立了良好的合作关系，承接市、区（县）外经贸业务培训，为其培养亟须的外经贸人才、跨境电商人才。三是积极竞标申报山东省、青岛市国家级、省级师资培训项目。获批青岛市职业院校教师素质提升计划培训基地。成功中标山东省电子商务、市场营销、大数据与会计国家级教师企业实践项目，青岛市中职公共基础课艺术教师教学能力提升国家级培训项目和英语教师教学能力提升国家级培

训项目，共举办培训 4 期，共计培训教师 436 人，为职业教育教师素质提升做出了积极贡献。**四是**持续开展中国航空运输协会航空上岗证培训和危险品证书培训，举办培训 4 期。**五是**积极搭建线上公益培训平台——山东外贸云学堂。2022 年建设课程资源 91 门，课程学习达 37563 人次，成为广大外贸企业、外贸专业人员更新专业知识、提升业务能力的优质平台。

【案例 4-1】培训成功助力企业开启转型之路

新冠疫情暴发以后，传统外贸企业遭受重创，国家在出台“保外贸、稳外贸”政策的同时，也要求企业转型升级、创新发展，很多外贸企业纷纷转型谋求新的出路。为响应国家政策，学院凭借跨境电商专业领域办学优势，适时开展了跨境电商企业“孵化式”培训，帮助企业转型升级、创新发展。

2021 年，山东合昌文化发展股份有限公司参加了学院举办的跨境电商企业亚马逊平台“孵化式”培训，成功开启了品牌跨境之路。培训前，山东合昌文化发展股份有限公司从未涉足跨境电商行业，经过“孵化式”培训后，该公司成功入驻亚马逊英国站点，并成功搭建品牌旗舰店，店铺月销量近 10W 英镑，产品稳定排名 Best Seller 榜单 Top50。目前该公司又成功注册亚马逊美国站点，开启多站点品牌化运营之路。见图 4-1。



图 4-1 山东合昌文化发展股份有限公司参加跨境电商企业亚马逊平台“孵化式”培训

4.2 服务地方发展

4.2.1 服务中国（山东）自由贸易试验区建设

2021-2022 学年，自贸区应用技术协同创新中心顺利完成既定工作目标，在政策研究、合作探讨、业务咨询、业务培训、主题科普和职教发展方面均取得一定成绩，完成调研报告 2 期，申报立项省市级纵向课题 4 项，承担横向课题 1 项，发表论文 2 篇。运营自贸区应用技术协同创新中心公众号，发布文章 89 篇，原创 15 篇，完成自贸区创新中心月度简报 2 篇，继续编制《山东省外贸形势报告》等研究报告，并报送省商务厅，为政策研究提供支持。

4.2.2 服务黄河流域生态保护和高质量发展战略

开展山东省黄河流域高质量发展技术技能竞赛。继续承办山东省跨境电商大赛（2022 年第二届山东省跨境电商大赛被纳入到 2022 年度山东省黄河流域生态保护和高质量发展

创新创优劳动竞赛项目目录，扩大大赛范围，覆盖黄河流域高校和企业），服务黄河流域高校跨境电商专业建设、师资队伍建设和企业跨境电商业务发展。

开展社会服务。基于近几年与青海省海北州等黄河流域各省市的合作项目，继续面向黄河流域的公务人员、教师、学生、企业职工等开展技能培训、项目孵化、智力帮扶等工作，为黄河流域的外贸企业和制造业企业转型升级跨境电商开展业务指导和咨询；组建项目团队开展孵化式培训；对接第三方平台和服务商，提供可操作性强、真实落地的一体化帮扶方案，促进传统外贸和制造业转型升级跨境电商。

【案例 4-2】以大赛促合作 推动区域跨境电商发展

为解决沿黄省份跨境电商人才短缺的现实困境，推动沿黄省份加快培养跨境电商高素质高技能人才，学院积极发挥在跨境电商方面的先发优势和资源集聚，连续承办了两届山东省跨境电子商务大赛。

大赛以亚马逊及 eBay 为参赛平台，搭建了由学校、企业、跨境电商平台等多方主体组成的产教融合平台，实现了高校与企业的精准对接，加强了学校与企业间的合作深度。通过赛培结合，助力高校“双师型”教师团队建设，全面推动区域跨境电商发展。借助大赛，高校课堂全面对接生产性经营活动，建立了参赛成绩与学分互相置换的激励制度，带动青年创业者孵化创业。大赛组织了校企对接活动，为高校赛道参赛团队提供对接企业，帮助 46 家企业与 48 所高校实现精准对接。企业为高校团队提供运营指导及供应链支持，高校团队帮助企业进行产品销售，实现校企双方合作共赢。

通过大赛，将企业岗位需求、学校课程体系、学生 1+X 证书、实战运营竞赛、创新创业模式等有机融合，构建了“岗课证赛创”五元融合的人才培养模式，全面提高了跨境电商人才的培养质量。

4.3 服务乡村振兴

学院积极服务国家乡村振兴战略，构建了多元化服务模式，在为推进农业的全面升级、农村的全面进步、农民的全面发展提供人才保障、智力支持和技术支撑。一是**开设特色培训，助力乡村产业振兴**。面向济宁、菏泽、枣庄、滨州等地市建设乡村振兴服务基地，开展常态化农村电子商务、跨境电子商务、外贸知识、营销知识等培训超过 300 场次，培训学员超过 50000 余名。二是**选派第一书记，服务乡村振兴**。鼓励优秀干部到基层担任“第一书记”，帮助建强基层组织、提高为民办事服务和治理水平。第一书记姜军升、管涛、刘金松、傅健等多次受到所在地方的表彰，帮助乡村地方优势特色产业发挥比较优势，引导特色产品生产形成聚集区，打造第一书记品牌。三是**创新人才培养理念，助力乡村人才振兴**。学院着力培养在生产、建设、管理、服务等领域的高素质应用型人才，2019 级学生郭亿元在校期间创立山东省鼎瑞源电子商务有限公司，带领班级同学参加国家级电子商务进农村综合示范项目，围绕个人短视频、电商直播带货、宝运营等内容共计在二十余镇进行授课，其间还运营 5 个直播带货账号，营业额累计突破 300 余万元。四是**广泛开展乡村文化服务，助力乡村文化振兴**。立足于滨州已形成完整产业链的草柳编、绳网、厨具、古家具等集群优势，致力于非遗文化的传承、弘扬与创新，全力构建“1+2”即“一平台+两中心”综合服务体系。五是**借助服务“一带一路”，助力乡村“走出去”**。学院利用开展商务部援外培训的资源优势，先后组织埃及、几内亚、伊拉克等国家十余个培训班

学员赴山东省各个乡村考察合作，考察合作帮助当地小微企业和学员建立了联系，助推山东农业产能和农产品“走出去”。

【案例 4-3】“互联网+非遗”跨境电商经营模式助力乡村振兴

学院建成的山东省中华优秀传统文化传承基地——“柳编”文化教育基地，以非遗文化传播为媒介，以跨境电商为路径，竭力推动文创产品出口，促进乡村优势产业和跨境电商融合发展，培养跨境电商助农实用性人才。

该基地立足于滨州已形成完整产业链的草柳编、绳网、厨具、古家具等集群优势，致力于非遗文化的传承、弘扬与创新，构建了“1+2”综合服务体系。1 是指一个平台，即“互联网+非遗”线上展示平台。链接 Facebook 等海外新媒体矩阵账号，通过短视频、图片、在线授课等形式内容制作及传播，培育具有国内外影响力的非遗文化品牌，提高文创产品溢价功效和商业附加值；2 是指两个中心，即“互联网+非遗”跨境电商直播中心和“互联网+非遗”跨境电商运营中心。依托青岛跨境电商孵化基地，通过吸纳全省手工老艺人尤其是濒临失传的耄耋艺人、文创产业相关企业入驻，开展“互联网+非遗”跨境电商经营项目。如图 4-2 所示。



图 4-2 学院学生向国家级非遗临沭柳编项目省级传承人、学院客座教授杨进邦学习柳编传统编织技艺，助力非遗传承及乡村振兴

4.4 服务地方社区

4.4.1 基层社会服务人员培训

为进一步服务民生福祉，学院通过县域共建培训基地、开发培训课程资源、协同举办专题培训班等方式，积极开展基层社会服务人员培训。一是继 2019 年、2020 年学院在金乡县、阳信县、临清市设立山东外贸职业学院培训基地并共同举办基层人员培训以来，又在博兴县设立培训基地并开展外贸基层人员培训。二是积极开发公益性培训课程资源。建设国际贸易实务类、跨境电商类、贸易争议类等线上课程资源 91 门，建设省级社区课程 6 门，继续教育数字化共享课程 2 门。三是面向国际贸易、航空运输、危险品运输和乘务服务等领域开展政策解读、业务提升和职业技能培训。四是开展“点对点”社区党群共建、送培送教进社区以及党建共

建等活动。通过系列举措，学院年培训基层社会服务人员超 2 万人日，与经济社会发展良性互动，共同奋进。

【案例 4-4】聚焦新外贸，协同区县促发展

为帮助县域外贸发展，解决县域新外贸人才短缺和现有外贸从业人员专业知识更新不足的问题，2022 年 6 月，学院本着“相互协作、优势互补、资源共享、共同促进、共谋发展”的原则，与滨州市博兴县人民政府签订了战略合作协议，在校企合作、人才培育、培训基地建设等方面深入开展合作，为其培养基层外贸从业人员。同时挂牌设立了山东外贸职业学院博兴县培训基地，首期为博兴县 17 家企业的 36 名外贸业务人员开展了专题培训，指导博兴县石油化工、粮油食品加工、金属板材、铝箔制品、商用厨具等优势产业传统企业通过跨境电商 B2B、B2C 模式拓展海外新市场、挖掘新客户，合力打造产业链齐全、竞争差异化的进出口结构。院长刁建东亲自参加了培训企业座谈会，并就企业面临的问题指出了具体的解决方法和途径。见图 4-3。



图 4-3 学院与博兴县人民政府签订战略合作协议并开展外贸业务人员专题培训

4.4.2 家庭教育志愿服务

2020 年至今，学院张洁婷、赵芳华、谭斌、刘杰 4 位教师入选山东省家庭教育宣讲团宣讲专家；先后有孙蕾、于红俊、吴欣刚、孙静芳、刘娜、甄婷婷、张敏两批 7 位教师入选山东省家庭教育志愿服务总队志愿者。这些教师热心公益事业、不计报酬，自愿利用业余时间参加教育志愿服务活动，

以自身扎实的理论基础、丰富的实践经验和献身公益事业的志愿精神得到社会的肯定。

【案例 4-5】学院心理咨询中心教师开展家庭教育宣讲志愿服务

山东外贸职业学院心理咨询中心老师张洁婷 2020 年 11 月入选山东省家庭教育宣讲团专家团队，她同时也是青岛市百名心理专家和受邀结对专家。张老师积极投身家庭教育宣讲志愿服务工作，先后录制了 2021 贺新春视频、开展线上学习、讲座题目申报等，并面向李沧区中部片区的哲范小学、李沧路小学、书院路小学、文正小学等学校开展公益心理健康讲座交流。

2021 年 3 月青岛高校心理健康教育研究会第三届会员代表大会上，张洁婷荣获“青岛市高校心理健康教育工作十年奉献奖”并当选研究会副秘书长。她主笔的心理辅导案例分别在 2020、2021 年山东省大学生心理健康教育专业委员会年会上获评二、三等奖。见图 4-4。



张洁婷当选青岛高校心理健康教育研究会第三届会员代表大会副秘书长



张洁婷荣获青岛高校心理健康教育工作“十年奉献奖”



张洁婷在李沧路小学开展心理健康公益讲座《二胎家庭的家庭教育与亲子关系》

图 4-4 学院心理咨询中心教师张洁婷开展家庭教育宣讲志愿服务

4.4.3 社区科普教育服务

学院民航实训基地自建立以来，积极响应各级科协要求，履行社会责任，体现公益属性，不断完善科普宣传和展示的条件，每年面向社区居民、中小學生积极开展丰富多彩的航空科普教育活动，提升全民科学素质，先后入选李沧区科普教育基地、青岛市科普教育基地。2022年4月，杨超教授领衔的“杨超航空科普工作室”成功入选山东省科普专家工作室。如图4-5所示。



图 4-5 “杨超航空科普工作室” 主持人杨超教授为中小學生举办航空科普教育讲座

4.5 具有地域特色的服务

★对口支援西部职业教育

选派干部教师对口支援西部职业教育，是贯彻落实党中央、省委重大部署和厅党组安排的实际行动，是全面贯彻落实新时代党的治疆方略，更好地服务新疆工作大局的有效举措，是培养锻炼党员干部、培育为民情怀、发挥人才智库作用的重要平台。为进一步展现学院广大干部职工为民务实、担当作为的良好精神风貌，为推进学院各项事业健康快速发展做出新的贡献，自 2020 年 9 月以来，学院先后选派财会金融系教师郭红梅、卢吉强参加国家援藏援疆万名教师的队伍，为服务省委“七个走在前列”“九个强省突破”目标任务作出应有贡献。

【案例 4-6】心有大爱赴新疆支教，宝贵经验解职教难题

卢吉强，山东外贸职业学院财会金融系主任，从教 28 年，课程深入浅出，实践性、操作性强，深受学生喜爱。

2021 年 9 月，卢吉强加入了国家援藏援疆万名教师的队伍，走入古老的喀什噶尔绿洲成就自己的支教梦想，努力让新疆的孩子享受更优质教育。

卢吉强在喀什职业技术学院担任会计教研室主任，为解决会计专业教学中存在的不足，他从顶层设计开始向下改革，带领老师们修订人才培养方案，将“会计”专业变更为“大数据与会计”专业的国家政策落地；多次在教研活动中培训课程思政的理念，始终把意识形态领域教育放在首位；指导教师组队参加教师教学能力大赛，将人才培养方案细化到每节课的教案，具体到线上线下每个教学环节。

卢吉强作为 23 名新疆学生的包联教师，积极走进班级、宿舍、食堂，带领学生参加课外活动，主动关心学生生活、学习，深入了解学生诉求和困难，帮助学生解决问题。

卢吉强所在的山东援疆教师临时党支部还成立了山东援疆“石榴籽服务队”喀什职业技术学院分队，多次到英吉沙县苏盖提乡阿其马艾日克（6）村开展乡村振兴帮扶活动。卢吉强对该村的经济规划和布局进行了调研，对未来发展提出了有针对性的意见和建议，以桥梁纽带作用积极推动了西部乡村振兴工作。

4.6 具有本校特色的服务

★开展医疗卫生类援外培训助力抗击疫情

学院积极承担社会责任，服务抗击疫情。承办“‘一带一路’疫苗运输技术交流研修班”援外培训项目，向“一带一路”沿线国家分享疫苗运输技术和经验，为国际抗疫合作提供了新思路 and 有益互鉴，深受参训学员的欢迎和赞赏。

【案例 4-7】援外线上培训助力国际抗疫合作

2022 年 6 月 20 日至 22 日，由商务部主办、学院承办的“一带一路”疫苗运输技术交流研修班在线上举办，来自埃塞俄比亚、冈比亚、喀麦隆、苏丹、蒙古、卢旺达、马达加斯加、约旦和墨西哥等国家的 18 名医疗卫生领域的政府官员参加了培训。

研修班邀请了北京西苑医院、青岛九州通医药集团等单位的专家重点围绕各类新冠疫苗的运输要求和技术进行授课。见图 4-6。

学员纷纷表示此次培训课程安排合理、实用性强。埃塞俄比亚卫生部生物技术处处长阿莱姆·阿比比·梅科宁表示“各类中国疫苗领域的经验使我们对疫苗生产运输的理解进步良多，对今后埃塞俄比亚提升疫苗运输技术有非常大的启发作用。”

学院举办的此次研修项目对各参训国疫苗运输技术升级产生了推进作用。



图 4-6 学员线上参观青岛九州通医药有限公司，并与沈兰湘副总经理进行对接交流

附表 5 学院“服务贡献表”

学院“服务贡献表”如表 4-3 所示。

表 4-3 学院“服务贡献表”

名称：山东外贸职业学院（13010）

序号	指标	单位	2022年	备注
1	全日制在校生人数	人	10562	引用
2	毕业生就业人数	人	1839	引用
	其中：A类：留在当地就业	人	1408	引用
	B类：到西部和东北地区就业	人	14	引用
	C类：到中小微企业等基层就业	人	1475	引用
	D类：到大型企业就业	人	16	引用
3	横向技术服务到款额	万元	137.25	引用
	横向技术服务产生的经济效益	万元	286.30	学校填报
4	纵向科研经费到款额	万元	11.72	引用
5	技术产权交易收入	万元	0.00	引用
6	知识产权项目数	项	8	引用
	其中：专利授权数量	项	7	引用
	发明专利授权数量	项	2	引用
	专利成果转化到款额	万元	0	学校填报
7	非学历培训项目数	项	83	引用
	非学历培训学时	个	5483.00	引用
	非学历培训到账经费	万元	1499.95	引用
8	公益项目培训学时	个	4789.00	引用

5 政策落实质量

5.1 国家政策落实

5.1.1 职教高地

学院认真贯彻落实教育部、山东省人民政府《关于整省推进提质培优建设职业教育创新发展高地的意见》，印发了《山东外贸职业学院创新发展实施方案（2020-2022年）》和《山东外贸职业学院提质培优高质量发展三年行动计划》，定期召开高地建设专题会议，将建设任务层层落实，确保建设项目高标准、高质量完成。在组织机制上，省商务厅将学院高质量建设发展纳入全省商务发展“十四五”规划，出台了《关于加快推进山东外贸职业学院高质量发展的实施意见》等相关文件，成立由商务厅厅长张德平担任组长的山东外贸职业学院创新发展领导小组，领导小组下设办公室，由学院院长、商务厅人事处处长担任办公室主任，负责推进工作。在目标制定上，明确了办学条件、师资队伍等各办学要素的三年达标计划；制定了90项创新发展任务、50项创新发展项目。在推进路径上，围绕学院亟待解决的问题，确定党委书记、校长重点突破事项；制定了师资队伍建设、职称制度改革等多个实施方案。

5.1.2 提质培优

根据《职业教育提质培优行动计划（2020—2023年）》通知，学院成立了由党委书记、院长任组长的“提质培优行

动计划”工作领导小组，全面领导实施提质培优行动计划中的各项任务（项目）。领导小组下设提质培优行动计划办公室，负责各项任务（项目）指导、协调、督促和检查工作，确保任务有效落实。根据职能划分，分解任务（项目），有计划地抓好落实。将所有任务（项目）全部纳入“十四五”发展规划，并与各部门绩效考核挂钩，定期检查和评估执行情况，根据完成情况，给予奖励或处罚，实行全过程动态管理。学院共出台《行动计划》有关的实施方案、制度文件等52个，承担的46项任务（项目）中，已启动建设43项，任务（项目）启动率93.48%。2021年共投入经费3722.29万元，其中，省财政投入600万元，学校自筹1823.49万元，行业企业投入1198.8万元，地市县投入100万元。

5.2 地方政策落实

5.2.1 教育评价改革

学院深化新时代教育评价改革，到目前为止，已出台制度性文件91个。持续推进院系两级管理改革。根据山东省高等职业院校办学质量年度考核方案及学院发展规划，出台了《院系两级管理实施办法》《教学单位绩效考核暂行办法》《基层党组织党建工作考核暂行办法》《重要成果和贡献奖励办法》等制度文件，进一步完善党建和业务考核，年末开展考核评价工作。持续完善教师评价体系。破除“五唯”，改变重科研成果轻教学业绩、重成果数量轻成果质量等弊端，积极探索代表性成果评价，突出教育教学实绩和社会服务能力。修订完善了《专业技术职务申报竞聘条件》《专业

技术岗位竞聘申报材料赋分标准及说明》等制度文件，采用定性和定量相结合的方式，完善评价办法。

5.2.2 选派驻村第一书记

为深入学习贯彻习近平总书记关于全面推进乡村振兴的重要论述和对山东工作的重要指示要求，深入贯彻落实党中央有关决策部署和省委工作安排，总结运用打赢脱贫攻坚战选派驻村第一书记和工作队的重要经验，适应“三农”工作新形势新任务新要求，坚持有序衔接、平稳过渡，坚持县级统筹、精准选派，坚持派强用好、严管厚爱，坚持真抓实干、务求实效，健全常态化驻村工作机制，确保选得优、下得去、融得进、干得好，为打造乡村振兴齐鲁样板提供坚强组织保证和干部人才支持。学院于2021年10月继续派出姜军升、徐建两名老师参加“第五轮第一书记”工作队。自2012年以来，学院共选派10名教职工参与驻村第一书记工作。选派教职工切实当好“党的政策宣传队、农村党建工作队、乡村振兴施工队、为民办事服务队”，受到当地一致好评。

【案例5-1】二赴临清服务基层，无怨无悔振兴乡村

2019年5月，学院姜军升同志被派驻到临清市戴湾镇庞庄村担任第一书记。自驻村以来，他带领村两委干部对庞庄村三条马路整治清理，修建花池；利用学院优势，协调组织开展送文化下乡活动；引进了中国结编织项目，组织村内闲散劳动力居家分散劳动，每人日增加20元至50元不等的收入。2020年疫情期间，建立了疫情通报、值班执勤、封控消杀等制度，为村民宣讲病毒预防常识。他与其他第一书记一起共捐款5500元，口罩300个，消杀物资若干，积极争取

上级主管部门价值近 6000 元物资，及时将党组织的关怀送达驻村村民。

2021 年 11 月，姜军升同志克服家庭和身体上的困难，再次申请驻村第一书记工作，被派驻到聊城市临清市松林镇松林村，继续投入到乡村建设事业中。他与松林镇党委共同研究提出道路拓宽方案，将门前公路拓宽 2 米；联系学院为镇中小学捐赠电脑 150 台；联合爱心企业为学生捐赠足球篮球等体育用品；开展图书捐赠活动；组织优秀大学生到镇小学开展暑期社会实践等。同时，他扎实抓牢疫情防控工作，积极组织开展疫情防控宣传活动。见图 5-1、图 5-2。



图 5-1 学院向“第一书记”姜军升驻地小学捐赠图书



图 5-2 学院“三下乡”社会实践团队到姜军升帮扶村开展暑期社会实践活动

姜军升同志为务实、乐于奉献的良好精神风貌，书写了无怨无悔促乡村振兴的最美画卷。

5.2.3 对口帮扶

学院深化落实山东省教育厅《关于开展职业院校结对帮扶工作促进职业教育协同发展的通知》精神，与菏泽职业学院、青岛外事服务职业学校充分商讨，制定了结对帮扶实施方案，签署帮扶合作协议，帮扶工作全面推进。

学院与菏泽职业学院在物流、电商等专业建设，学生高质量就业以及国际交流等方面进行重点合作，并共同开展新教师岗前培训及“五说”主题教研活动，助推菏泽职院高质量创新发展。

学院与青岛外事服务职业学校在五年制贯通专业试点、职教高地建设和特色化专业建设等方面深入合作，引领带动外事学校在技能大赛、国际交流合作、师资培养等方面寻求更多突破。见图 5-3。

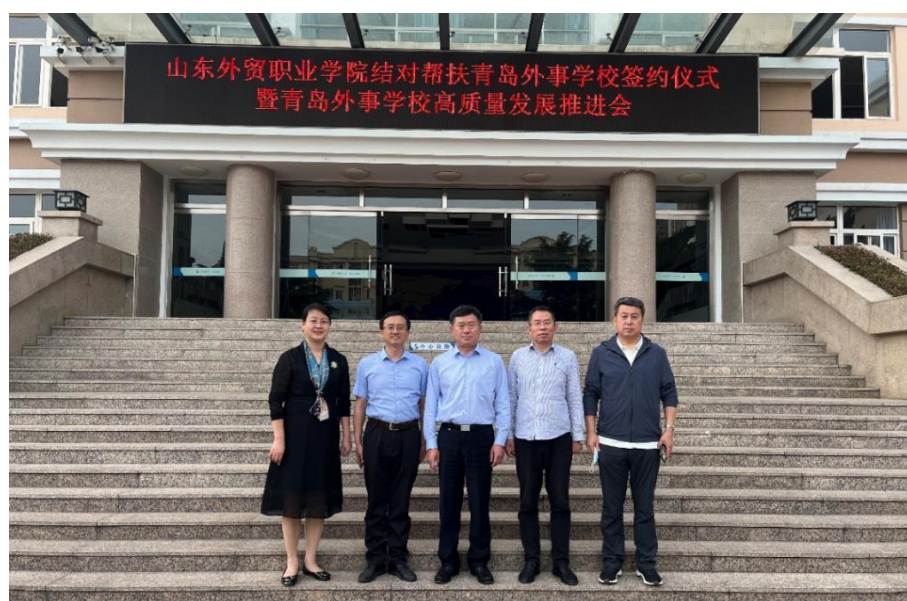


图 5-3 学院与青岛外事服务职业学校举行结对帮扶签约仪式

5.3 学校治理

5.3.1 现代大学制度建设

学院坚持依法治校，继续完善以章程建设为核心的高职院校治理体系，优化学院内部治理顶层设计，形成了以“党委领导、校长负责、教授治学、民主管理”为基本框架的现代大学制度。根据新颁布实施的职业教育法，修订了《山东外贸职业学院章程》，制定了《山东外贸职业学院“三重一大”事项决策制度实施办法》《山东外贸职业学院党委会、院长办公会会议规范》，完善学院内部议事和决策机制，提高决策的科学化、规范化、民主化。为进一步发挥党委对教师思想政治教育、师德师风建设的领导作用，成立了学院党委教师工作委员会和学院党委教师工作部。制定了《山东外贸职业学院信息公开实施细则》，进一步完善了学院信息公开制度，保障师生员工和社会公众依法获取学院信息。制定并实施学院《总法律顾问制度实施办法》，制定了学院师生申诉与处理相关制度，促进依法治校。

5.3.2 落实办学自主权

为深入贯彻落实习近平总书记关于职业教育工作的重要指示精神，立足新发展阶段、贯彻新发展理念、服务和融入新发展格局，提高办学质量和效益，学院持续推进院系两级管理和职称评聘改革等工作，干事创新活力不断迸发。

学院成立院系两级管理改革工作专班，负责院系两级管理工作。经过前期论证、考察调研、征求意见等环节，学院

印发了《山东外贸职业学院院系两级管理实施办法(暂行)》，明确了学院和系部的主要职责、权限、运行机制等。为深化院系两级管理，增强二级教学单位办学活力，加强绩效管理，学院制定了《山东外贸职业学院奖励性绩效工资分配办法(暂行)》《山东外贸职业学院基层党组织绩效考核办法(暂行)》《山东外贸职业学院教学单位绩效考核办法(暂行)》等一系列文件。

为进一步深化学院人事综合改革，加强聘期管理，提升师资队伍管理水平，学院印发了《山东外贸职业学院第二次岗位聘用聘期考核实施方案》，明确规定了考核原则、考核时限与人员范围、考核岗位类别、考核的组织领导、考核的基本任务和聘期任务、考核程序以及考核结果的运用。

学院持续开展职称评聘改革，不断推动职称评聘科学化和合理化，制定了《山东外贸职业学院专业技术岗位竞聘实施方案》《山东外贸职业学院专业技术岗位竞聘申报条件》《山东外贸职业学院专业技术岗位竞聘申报材料赋分标准及说明》。新的职称评聘文件完善了同行评价标准，注重履职实绩，持续强化立德树人评价导向，坚决克服“五唯”的顽瘴痼疾；完善了评价方式，更加凸显教育教学实绩和社会服务能力，评价指标更加全面、多维和立体。

5.3.3 数字校园建设

学院数字化建设坚持立德树人，以人为本，针对跨地域多校区的现状，以“重应用、重特色、重统一、重数据”为建设原则，以“学生成长、教师发展、学院改革”为服务目

标，突出“外”字特色，围绕人才培养核心目标，紧贴师生个性化需求，通过探索实践，凝练形成“三度五全”信息化建设理念（三度：突出信息化育人的高度、加大信息化治理的力度、拓展信息化服务的广度；五全：立足全员用户视角、搭建全时空一体化平台、微化重构全局业务、实施全域数据资源驱动、提供全程个性化服务），以数字化引领育人、管理、服务模式创新，将“方法重于技术、组织制度创新重于技术创新”“应用为王、服务至上、示范引领、安全运行”作为学院的顶层理念，大力推进云教学、智能化教学和数字化管理平台建设与应用，充分发挥新一代数字技术的优势，有效促进了数字技术与学院“外”字特色的深度融合。

学院数字校园基础设施完善，已建成有线户户通、无线网络无缝覆盖及 5G 全覆盖的融合网络，拥有电信、联通、移动、教育网多出口；使用虚拟化技术部署 329 台云服务器；建设了扩容高可用、易扩展的“山外云”计算平台，实现了师生一人一空间，师生人人通空间达到人均 20G；积极推广部署应用 IPV6 技术，完全满足“人人时时处处”的使用需求。目前接入互联网出口宽带 5120Mbps，校园网主干网带宽达到 10240Mbps，教学用终端（计算机）5670 台，网络信息点数 5865 个，数字化资源总量 6000GB。如表 5-1 所示。

表 5-1 学院信息化资源情况数据统计表

出口总带宽 (Mbps)	校园网主干最大带宽 (Mbps)	网络信息点数 (个)	管理信息系统数据总量 (GB)	电子邮件系统用户数 (个)	上网课程数 (门)	数字资源量 (GB)	
						合计	其中：电子图书 (册)
5120	10240	5865	120	3778	998	6000	1120000

信息技术与行政教学管理进一步融合，部署了教务、学工、迎新、招生就业、校友、科研、财务、国资、图书、智慧后勤、OA、邮件、档案及诊改等业务应用系统，实现了学院教育教学的全方位信息化管理，以及各应用系统的数据整合和业务互通，建设了全量数据中心，对接各业务系统数据，实现了数据的共建共享和互通。

建成一站式智慧校园门户，实现统一登录，统一身份认证。对接教务、科研、OA 等系统；制定发布学院《数据标准》《数据资源管理办法》，推动数据资源科学配置和有效利用，消除了信息孤岛；开通学院企业微信号，先后与数字校园等应用系统对接，提高了应用系统的移动性、便捷性，不受空间、时间的限制，提升工作效率，让师生享受到了一站式“个性化、准确、及时、推送式”的协同服务。

实现了校园一卡通与商务收银系统、银行转账系统、门禁系统、水控系统、机房管理系统、图书管理系统、数字化校园等系统的对接应用，使用涵盖就餐、消费、图书借阅、饮水、洗浴、门禁、电控等校园主要应用，支持人脸识别、无卡消费，实现支付宝、微信、银联等聚合支付。运用人脸识别、大数据等技术实现虚实结合的完全一卡通系统，一卡在手走遍两地四校区。

学院是“山东省第一批信息化试点单位”“山东省教育信息化示范单位”“全国职业院校数字校园建设实验校”“全国职业院校数字校园建设样板校”“山东省第二批智慧教育示范区（校）创建单位”。

【案例 5-2】做好数字化转型，扎实推进“十四五”信息化建设

以数字化引领育人、管理、服务模式创新，将“方法重于技术、组织制度创新重于技术创新”“应用为王、服务至上、示范引领、安全运行”作为学院的顶层理念，大力推进云教学、智能化教学和数字化管理平台建设与应用。

打造数字化创新校园。突出育人高度、治理力度、服务广度，坚持全员用户、全时空平台、全局业务、全域数据资源驱动、全程个性化服务，建成全量数据中心，完善网上办事大厅，实现近 70 多项办事流程一站式服务；虚拟仿真实训中心进一步升级，新建虚拟仿真（VR）开发平台、虚拟仿真语言学习平台等，“信息化支撑校企合作电子商务类专业共建项目”入选教育部信息化支撑职业院校校企合作专业共建项目首批共同体成员。

全面推进在线课程建设。100%的课程建成混合式网络课程，上线精品在线开放课程近 70 门，11 门在线课程获评 2022 年山东省职业教育在线精品课程，3 门课程被认定为 2022 年职业教育国家在线精品课程；远程互动、智慧教室使用，解决了多校区办学的难点，提高课堂效率。信息化应用案例《信息化引领“六位一体”“三结合”“五化”跨境电商产教融合创新与实践》成功入选教育部中央电化教育馆全国职业院校信息化建设与应用成果典型案例。获得第五届“绽放杯”5G 应用征集大赛智慧教育专题赛特色奖。

扎实推进网络安全。获评省 2021 年度教育网络安全工作先进单位，入选 2022 年国家网络安全宣传周山东省校园日活动优秀案例，在全省教育系统网络安全演练活动中表现突出获省教育厅表彰。

5.4 质量保证体系建设

作为省级诊改试点单位，学院高度重视诊改工作，按照“两链打造建标准、螺旋运行抓诊改、引擎驱动促建设、平台搭建见实效”的工作思路，依托智能化信息平台扎实推进内部质量保证体系建设，常态化诊改运行机制逐步建立。

一是聚焦“组织建设”，完善运行框架。构建“学院诊改工作委员会－职能部门、教学单位质量保证工作组－专业、课程质量保证小组”三级质量保证组织机构，明确分工与职责权限。建立部门联络员制度，专人负责推进部门诊改。

二是聚焦“目标标准”，明确诊改方向。编制学院“十四五”事业发展规划、专项规划及各系规划，优化发展规划落实机制。构建专业、课程、师资、学生发展质量标准链，制定质量标准动态调整、优化及评价方法。

三是聚焦“8字螺旋”，强化内涵建设。建设数据分析与决策支持平台，确定运行观测要素、观测点和预警标准，依托平台进行日常管理和教学质量过程监控，诊改主体依据反馈信息开展自主对标诊断，定期提交自诊报告，制定措施、持续改进，形成常态化的信息反馈诊断分析与改进机制。

四是聚焦“双轮驱动”，激发内生动力。以学院章程为核心，全面建立质量保证制度，优化完善配套制度，为提升办学质量和人才培养质量提供标准保障。建立诊改培训交流制度，教职工普遍接受了诊改理念，全员参与、人人行动的校园质量文化氛围逐步形成。

五是聚焦“数据赋能”，建设智能校园。发布学院《数据标准》《数据资源管理办法》，推动数据资源科学配置和有效利用。深化业务应用智能化，基本实现数据源头采集，实时交换共享。加强队伍建设，着力打造懂平台、会分析、勤研究的数据采集与分析队伍。

诊改工作取得显著成效，有效保证了学院内涵建设和人才培养工作质量，学院获评全国职业院校数字校园建设样板

校，新增国家级职业教育专业教学资源库 1 个，国家级示范性职业教育集团（联盟）1 个，省级高水平专业群 4 个，国家级课程思政示范课程教学团队 2 个。2021 年底，学院顺利通过山东省诊改复核。

【案例 5-3】以诊改促发展 打造高水平双师队伍

学院按照“124”结构整体布局，扎实推进教师诊改。

聚焦一个目标：将“打造德高技精、专兼结合的高水平双师队伍”确定为师资队伍发展总目标。**进行两链打造：**一是构建从学院发展规划到教师个人职业生涯规划五级贯通的目标链。二是建立多维度的教师发展标准体系。一个维度是从合格教师到骨干教师、教学名师、名师工作室负责人等不同阶段的、由个人到集体的“伞”状递进式发展标准；另一个是从初级—中级—副高级—正高级的职称晋升标准。**实施四项举措：**一是深化教师管理综合改革，成立教师发展中心，为教师发展提供机制保障。二是完善引才、育才、保障等师资制度，为教师发展提供制度保障。三是完善教师培养培训体系，为教师发展提供动力支撑。四是打通教师职称晋升、发展标准路径，修订职称文件、开展双师认定等，为教师发展提供目标导向。

师资队伍建设成果丰硕。新增国家级课程思政示范课程教学团队 2 个、课程思政教学名师 2 人。获批省级“黄大年式教师团队”1 个，省级课程思政教学团队 2 个，省级教学创新团队 3 个，省级高校青创人才引育团队 1 个。培养省级教学名师 6 名、省级名师工作室主持人 5 名，省级青年技能名师 2 名、省级技艺技能传承创新平台主持人 1 名，省级技术能手 1 名。

5.5 经费投入

学院为全额拨款事业单位，办学经费主要来源于财政拨款、事业收入和其他收入。2021-2022 年期间，财政累计拨款 2.58 亿元，教育事业累计收入 1.2 亿元。此外学院大力

拓宽办学经费来源渠道，积极开展社会服务，努力争取主办方投入，2021-2022年，社会服务累计收入5438万元，主办方累计投入80万元。2021年4月申请发行了政府专项债券2100万元，专门用于学院高水平专业群建设。在保障正常运行的基础上，学院科学统筹资金用于教育事业，超标准完成了“国家优质高等职业院校”项目建设及商务外语等4个“山东省高水平专业群”建设，实现了教育教学高水平、高速度发展。学院经费收入、支出统计如表5-2、表5-3所示。学院经费收入、支出结构见图5-4、图5-5。

表 5-2 学院经费收入数据分析表

项目	学校总收入	教育事业收入	科研事业收入	财政拨款收入	非同级财政拨款收入	其他收入总额
经费(万元)	24718.72	6000.00	312.53	16318.48	139.00	1948.71
比例(%)	100.00	24.27	1.26	66.02	0.56	7.88

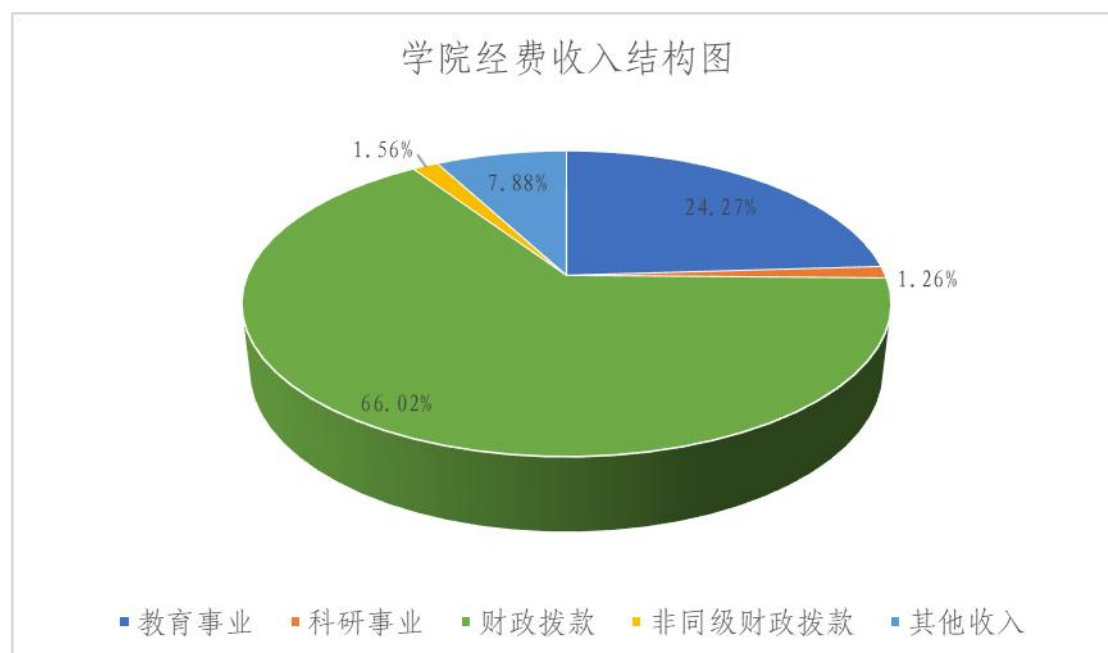


图 5-4 学院经费收入结构数据分析图

表 5-3 学院经费支出数据分析表

项目	学校总支出	设备采购	图书购置费	日常教学经费	教学改革及科学研究经费	师资队伍建设经费	其他支出总额
经费(万元)	35731.90	2229.63	130.00	2676.99	1182.22	252.42	29260.64
比例(%)	100	6.24	0.36	7.49	3.31	0.71	81.89

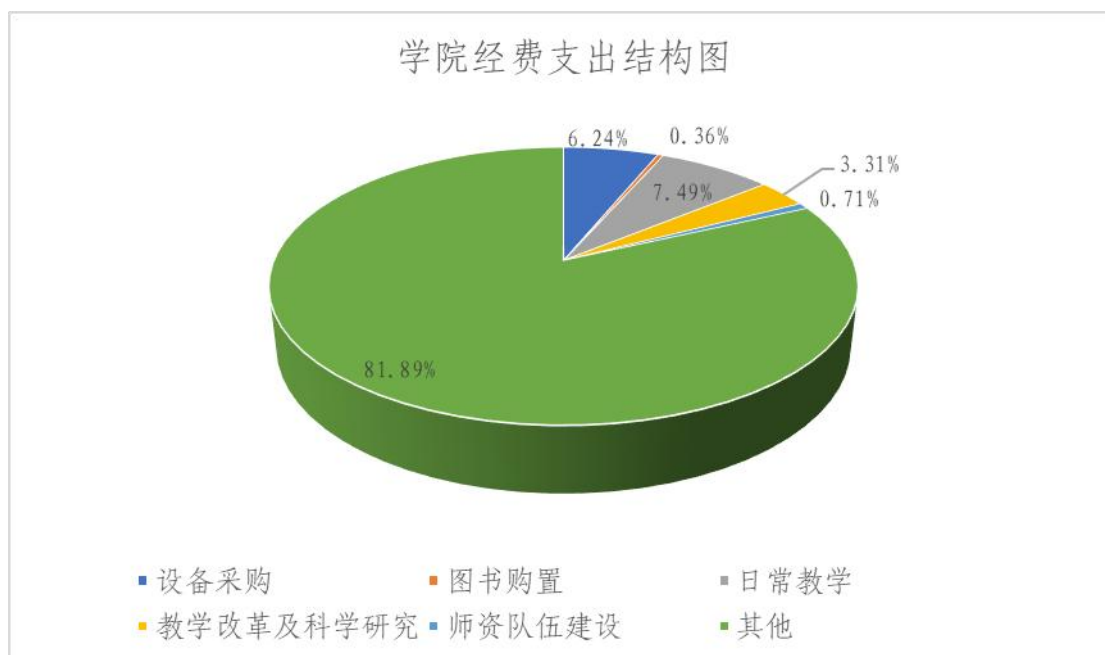


图 5-5 学院经费支出结构数据分析图

附表 6 学院“落实政策表”

学院“落实政策表”如表 5-4 所示。

表 5-4 学院“落实政策表”

名称：山东外贸职业学院（13010）

序号	指标	单位	2022 年	备注
1	年生均财政拨款水平	元	11243.59	引用
2	年财政专项拨款	万元	2343.00	引用
3	教职员额定编制数	人	725	引用
	教职工总数	人	608	引用
	其中：专任教师总数	人	480	引用
4	企业提供的校内实践教学设备值	万元	124.69	引用

序号	指标	单位	2022年	备注
5	企业兼职教师年课时总量	课时	11829.00	引用
	年支付企业兼职教师课酬	万元	120.38	学校填报
6	年实习专项经费	万元	20.76	引用
	其中：年实习责任保险经费	万元	7.99	引用

6 面临挑战

挑战 1: 办学经费不足, 办学条件有待改进

经费不足是当前困扰学院改革发展的主要瓶颈。受经费制约, 近三年学院未进行新建或改扩建。教学场所、学生住宿、实验实训条件等办学基础设施与学院高质量发展要求还不相适应。

改进措施: 拓宽经费筹集渠道, 改善办学条件

健全政府、行业企业、社会参与的多元投入保障机制, 建立经费预算绩效目标管理机制, 提高资金使用效率。进一步拓展办学空间, 推进落实胶州上合校区建设, 加强各校区基础建设。

挑战 2: 内涵建设水平有待进一步提升

国家级高水平成果偏少, 高水平专业课程建设有待加强, 国家级教师教学创新团队、国家级虚拟仿真实训基地等一系列国家级成果尚需更上台阶。

改进措施: 提升内涵建设水平

争取在国家级教师教学创新团队等国家级成果方面取得更大突破, 以国家级标志性成果引领学院整体水平提升。

挑战 3: 校企合作办学体制机制尚需取得更大突破

单一主体办学的情况尚未从根本上改变, 行业企业参与办学的积极性未得到有效调动。校企合作共建混合所有制二级学院有待进一步探索和实践。

改进措施：创新校企合作体制机制

构建校企合作的长效发展机制，探索校企合作共赢点，有效激发企业参与校企合作的动力，切实促进校企深化合作，助推学院高质量发展。

附表

表 1 计分卡

名称：山东外贸职业学院(13010)

序号	指标	单位	2022年
1	毕业生人数	人	3229
2	毕业去向落实人数	人	2907
	其中：毕业生升学人数	人	805
3	毕业生本省去向落实率	%	94.29
4	月收入	元	3853.32
5	毕业生面向三次产业就业人数	人	2846
	其中：面向第一产业	人	10
	面向第二产业	人	307
	面向第三产业	人	2529
6	自主创业率	%	1.39
7	毕业三年晋升比例	%	88.54

表 2 满意度调查表

名称：山东外贸职业学院(13010)

序号	指标	单位	2022年	调查人次	调查方式
1	在校生满意度	%	97.43	30266	问卷调查与系统调查
	其中：课堂育人满意度	%	99.67	5692	问卷调查
	课外育人满意度	%	91.76	1164	到梦空间第二课堂成绩单系统调查
	思想政治课教学满意度	%	99.23	3196	问卷调查
	公共基础课（不含思想政治课）教学满意度	%	99.20	3196	问卷调查
	专业课教学满意度	%	99.57	3196	问卷调查
2	毕业生满意度	—			
	其中：应届毕业生满意度	%	97.20	1214	问卷调查
	毕业三年内毕业生满意度	%	99.09	3022	问卷调查
3	教职工满意度	%	92.15	198	问卷调查
4	用人单位满意度	%	96.58	146	问卷调查
5	家长满意度	%	99.27	5272	问卷调查

表 3 教学资源表

名称：山东外贸职业学院(13010)

序号	指标	单位	2022年
1	生师比	:	18.94
2	双师素质专任教师比例	%	70.83
3	高级专业技术职务专任教师比例	%	35.21
4	教学计划内课程总数	门	998
		学时	112268
	教学计划内课程-课证融通课程数	门	91
		学时	7096
	教学计划内课程-网络教学课程数	门	331
		学时	39558
5	教学资源库数	个	22
	其中：国家级数量	个	1
	接入国家智慧教育平台数量	个	1
	省级数量	个	2
	接入国家智慧教育平台数量	个	0
	校级数量	个	19
	接入国家智慧教育平台数量	个	0
6	在线精品课程数	门	94
		学时	10454
	在线精品课程课均学生数	人	321
	其中：国家级数量	门	1
	接入国家智慧教育平台数量	门	1
	省级数量	门	18
	接入国家智慧教育平台数量	门	3
	校级数量	门	57
接入国家智慧教育平台数量	门	7	
7	编写教材数	本	43
	其中：国家规划教材数量	本	1
	校企合作编写教材数量	本	14
	新形态教材数量	本	5
	接入国家智慧教育平台数量	本	0
8	互联网出口带宽	Mbps	5000.00
9	校园网主干最大带宽	Mbps	10240.00
10	生均校内实践教学工位数	个/生	0.64
11	生均教学科研仪器设备值	元/生	9241.29

表 4 国际影响表

名称：山东外贸职业学院(13010)

序号	指标	单位	2022年
1	接收国（境）外留学生专业数	个	0
	接收国（境）外留学生人数	人	0
2	开发并被国（境）外采用的课程标准数	个	3
3	在国（境）外开办学校数	所	0
	其中：专业数量	个	0
	在校生数	人	0
4	中外合作办学专业数	个	0
	其中：在校生数	人	0
5	专任教师赴国（境）外指导和开展培训时间	人日	0
6	在国（境）外组织担任职务的专任教师数	人	2
7	国（境）外技能大赛获奖数量	项	0

表 5 服务贡献表

名称：山东外贸职业学院(13010)

序号	指标	单位	2022年
1	全日制在校生人数	人	10562
2	毕业生就业人数	人	1839
	其中：A类：留在当地就业	人	1408
	B类：到西部和东北地区就业	人	14
	C类：到中小微企业等基层就业	人	1475
	D类：到大型企业就业	人	16
3	横向技术服务到款额	万元	137.25
	横向技术服务产生的经济效益	万元	286.30
4	纵向科研经费到款额	万元	11.72
5	技术产权交易收入	万元	0.00
6	知识产权项目数	项	8
	其中：专利授权数量	项	7
	发明专利授权数量	项	2
	专利成果转化到款额	万元	0
7	非学历培训项目数	项	83
	非学历培训学时	学时	5483.00
	非学历培训到账经费	万元	1499.95
8	公益项目培训学时	学时	4789.00

表 6 落实政策表

名称：山东外贸职业学院(13010)

序号	指标	单位	2022年
1	年生均财政拨款水平	元	11243.59
2	年财政专项拨款	万元	2343.00
3	教职员工额定编制数	人	725
	教职工总数	人	608
	其中：专任教师总数	人	480
4	企业提供的校内实践教学设备值	万元	124.69
5	企业兼职教师年课时总量	课时	11829.00
	年支付企业兼职教师课酬	万元	120.38
6	年实习专项经费	万元	20.76
	其中：年实习责任保险经费	万元	7.99

德能并举 知行合一



官方网站



官方微信



官方微博



官方抖音