

附件 2

内容真实性责任声明

学校对 辽宁广告职业学院 质量年度报告（2023）及相关附件的真实性、完整性和准确性负责。

特此说明



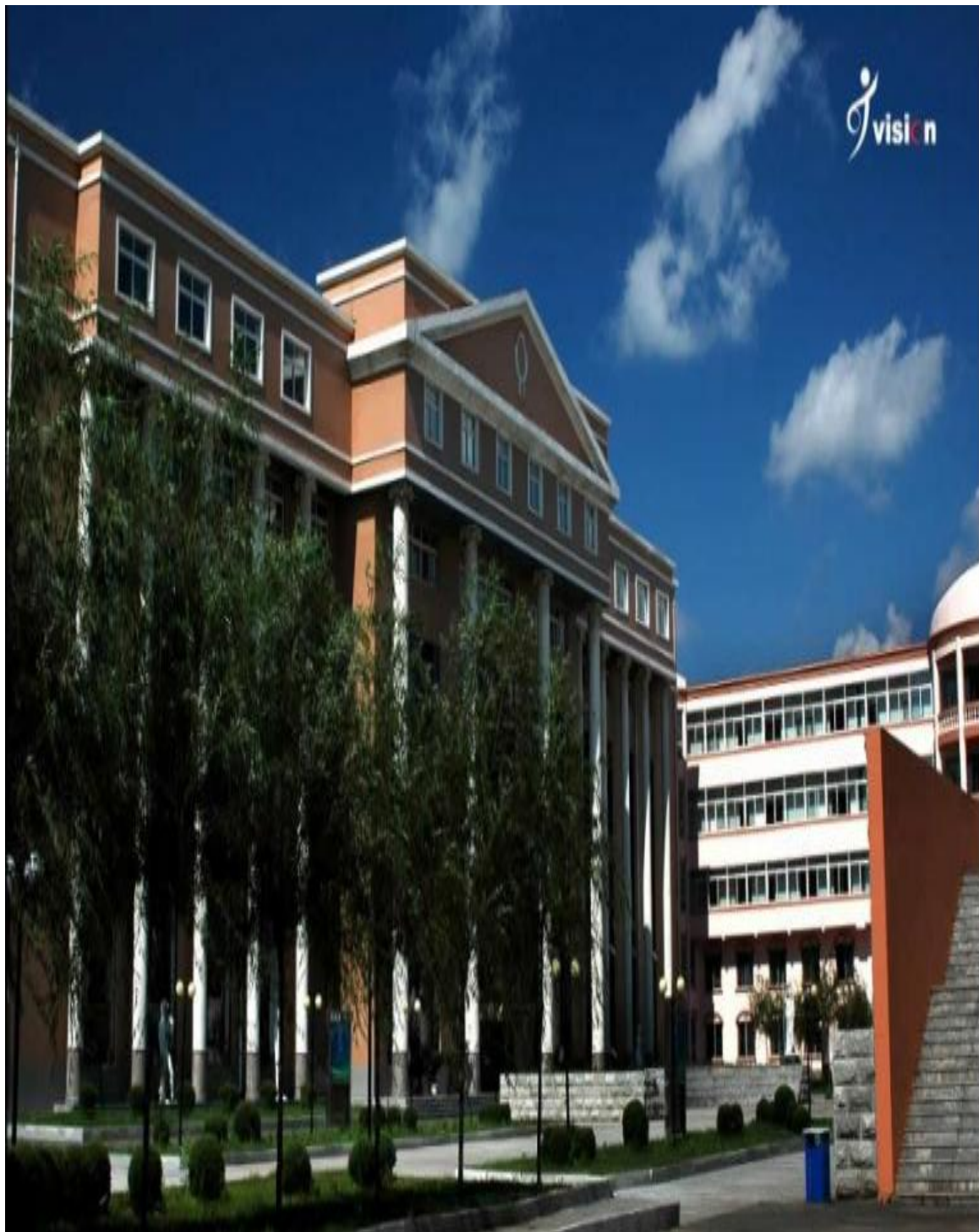
单位名称（盖章）：辽宁广告职业学院

法定代表人（签名）：马元松

2022 年 12 月 20 日

# 高等职业教育年度质量报告

(2023)



[键入文字]

## 目 录

第一章 学生发展质量·····	1
1.1 党建引领·····	1
1.2 疫情防控工作·····	2
1.3 就业质量·····	8
第二章 基本办学条件·····	12
2.1 在校生规模·····	12
2.2 师资队伍情况·····	12
2.3 基本办学条件中其他·····	13
第三章 教学建设与改革·····	13
3.1 教学改革·····	13
3.2 师资建设·····	18
第四章 内部治理制度建设·····	19
第五章 服务贡献质量·····	19
5.1 校企合作情况·····	21
5.2 毕业生就业情况·····	25
第六章 学生管理·····	25
6.1 变革传统意识，创新管理观念·····	25
6.2 以学生社团为载体，繁荣校园文化并提高学生综合素质·····	27
6.3 不断丰富校园文化活动，全方位做好学生教育服务工作·····	29

6.4 学生管理优秀案例：一站式社区建设·····	31
第七章 数字化校园建设·····	32
第八章 后勤保障·····	34
第九章 经费保障·····	38
9.1 办学经费总收入及构成·····	38
9.2 年度办学经费总支出及其构成·····	38
9.3、收入支出情况一览表·····	39
第十章 面临挑战·····	40
挑战 1. 教师学术研究水平提升·····	40
挑战 2. 教师技能水平的提高·····	40
挑战 3. 就业岗位资源减少·····	41
附 表	

## 第一章 学生发展质量

### 1.1 党建引领

#### 一、进一步健全“三全育人”工作机制

召开“三全育人”综合改革推进会，总结“三全育人”综合改革推进情况，规划部署下一阶段综合改革工作。要求全院教师要认真贯彻落实“三全育人”综合改革要求，构建思想政治工作体系，要站在“为党育人、为国育才”的政治高度，牢固树立“以学生为中心”的办学理念，纵深推进综合改革。加强党对学生质量发展工作的领导，紧紧围绕立德树人根本任务。对标综合改革要求，持续完善工作体系。以“十大育人体系”建设为基础，建立系统，确定标准，调动全部办学要素协同育人，实现全天候、全培养周期育人。擦亮特色，打造品牌。

#### 二、建设“一站式”学生社区

以学院“二元互导”等特色育人模式为抓手，成功申报教育部“一站式”学生社区综合管理模式试点，打造学院育人“新名片”。推进院领导力量、管理力量、思政力量、服务力量“人在一线”“心在一线”“思在一线”“干在一线”，实现、维护和发展好学生的根本利益。利用“一站式”社区综合管理模式，推进思政教育进驻、红色文化进驻、队伍协同进驻，将教育、管理、服务融入学生社区，打造“大思政”格局，将学生社区打造成为党建与思想政治教育前沿阵地。

#### 三、全力打造大思政格局、助力高质量学生发展

近年来，学院党委对学院思政课建设的领导进一步增强，为高职人才培养的正确方向提供了坚实保障。定期召开思政课专题研讨会，进一步加强和改进思政课备课制度，组织开展思政课建设工作正面舆论宣传。在教书育人、传授专业知识的同时加强大学生思想政治教育。学院党委要求思政部要把学习好、宣传好、贯彻好党的二十大精神作为当前和今后一个时期的首要政治任务。建设好具有辽广院特色的“大思政课”，坚持学院思政小课堂与社会大课堂融合结合，以共产党人的精神谱系、辽宁“六地”红色文化资源融入思政课教学为方向，构建学院“大思政课”格局，助力高质量学生发展。

## 1.2 疫情防控工作

按照省市防疫指挥部门的各项防疫要求，实时跟踪疫情变化情况，严格落实各类防疫要求，在疫情常态化管理、封校管理及开学期间确保师生安全。

### 一、党政同心同向，思想上高度统一

党政同心、目标同向，是学院疫情防控工作的一个显著特点，这也是统筹推进疫情防控工作和学院事业发展的动力源泉。学院党政班子认真学习贯彻习近平总书记关于疫情防控工作的重要讲话和指示精神，毫不动摇贯彻疫情防控“内防输入，外防反弹”的总策略和“动态清零”的总方针，不折不扣、扎实稳妥落实省委、省政府关于疫情防控的决策部署，认真落实省委教育工委、省教育厅《关于印发本土聚集性疫情校园应急防控措施 20 条的通知》等相关文件要求，党委理论学习中心组先后开展集体学习，多次召开党委会、疫情防控领导小组扩大会议，不断统一思想认识，筑牢了疫情防控的思想防线。

学院切实落实疫情防控主体责任，院党政领导班子思想上高度统一，共同算清了疫情防控的“政治账”“经济账”，带领全院上下搞懂了防控工作“万无一失”和学校被疫情破防之后“一失万无”的逻辑关系，达成了疫情防控关乎学校生死存亡的共识，明确了确保师生绝对安全的工作目标。坚持“党政同责、一岗双责、齐抓共管、失职追责”，高院长坚持每天带领驻校同志召开疫情防控调度会议，研判形势，落实省市防指和省教育厅的疫情防控要求，持续查找工作漏洞、短板。5月10日，明玉省长、苏萍厅长一行来校检查工作，对学校疫情防控工作给予了高度评价；省教育厅督导组领导、派驻学院疫情督查专员也对学校疫情防控工作给与高度肯定。

## 二、坚持“三无”标准，落实“四方责任”做好学院返校开学工作

学院坚持底线思维，明确了以“零漏洞”“零事故”“零违纪”的“三个零”标准确保校园师生的绝对安全。坚持从“实战”出发，以问题为导向，认真研究师生健康监测、“三站一场”闭环转运、“静默期”管理服务保障、核酸检测、应急处置、线上教学等和常态化管理后的工作举措，主动向于洪区教育局汇报、虚心向兄弟院校学习，着力补齐校园防控的“漏洞”“短板”。

于洪区教育局作为属地管理部门，主动与学院对接，包保副区长、区教育局包保副局长、专班领导、属地派出所干警深入学院现场指导学院防控工作，学院师生员工深受鼓舞，坚定了打赢疫情防控总体战、阻击战的信心。

## 三、筑牢“铁桶式”校园疫情防控体系，做好校园疫情防控管理

## （一）以快制快，全力确保中央、省市疫情防控工作部署落地生根

1. 上级要求落实快。学校在接到上级防疫指挥部通知后，第一时间落实要求，迅速响应做好校园疫情防控工作。

2. 学校决策部署快。全校上下树立“一盘棋”思想，进一步统一思想口径，坚定不移落实“外防输入、内防反弹”总策略和“动态清零”总方针，学校党政主要领导带头留校值守，坚持靠前指挥，各分管领导分关把口，深入一线检查指导疫情防控工作，以“时时放心不下”的责任感，切实守好校园疫情防控安全防线，防止疫情输入校园。

3. 工作体系建立快。迅速成立 17 个工作专班，组织全体驻校教职工开展工作，明晰职责分工，落实责任到人，充分调动驻校教职工工作积极性，积极投入校园疫情防控工作，保证问题解决不拖拉，工作推进不停歇，形成决策直达、一线执行、落实有力的工作格局。

4. 线上、线下教学转换快。学校在实行线上教学时，按照“一校一策”原则，教务部门充分征求师生意愿，调整教学进度，确保如期完成教学计划，保证教学质量。统筹做好大学英语四六级考试等相关工作。

## （二）落实举措，扎实筑牢“铁桶式”疫情防控体系

1. 严格落实核酸检测制度。与有资质的核酸检测专业机构华领体检有限公司签订协议，为学校提供核酸检测，学校将坚持对校内保安、保洁、宿舍管理员、食堂、物资运输、快递收发、校内施工、超市等重点人群每日进行 1 次核酸检测。其他师生员工按要求频次完成核酸检测。并根据检测结果及疫情扩散风险，随时增加检测频次。确保核酸检测应检尽检、不漏一人。



2. 创新网格化管理手段。学院“单、元、方、格”网格化管理，体现了学院以最经济的人力、物力、财力付出，取得最佳隔离、转运、封控的科学管理模式，也是疫情防范底线的科学管理体现。

3. 规范“场所码”使用和管理。在校内 38 处各类场所出入口醒目位置张贴“场所码”，成立场所码工作专班，引导和督促进场人员完成扫码，做到凡进必扫、应扫尽扫、不漏一人。全体在校师生员工要提前扫码、主动亮码、积极配合疫情防控要求，共同守护健康校园。

4. 完善应急处置工作方案。完善突发疫情应急预案，健全应急处置机制，做到“点对点”“人对人”。进行疫情防控演练并制作突发疫情应急演练视频，有针对性地组织开展多场景、实操性应急演练，确保一旦发生疫情，立即激活应急指挥体系，各环节快速响应和应急措施到位，及时有效应对突发情况。

5. 做好防疫物资储备工作。学校按照师生数量、应急要求等储备数量充足、符合要求的防疫物资，满足 30 天需要。启用 36 间带独立卫生间的学校健康监测区，与校外 4 家宾馆签订协议，储备备用健康监测房间 409 间，满足省教育厅关于高校 400 个健康监测房间要求。

6. 加强公共场所管理。每日 3 次对教室、图书馆、阅览室、食堂、宿舍、浴室、体育馆、商超等重点场所进行通风换气、保洁及环境消杀等措施。做到垃圾日产日清，做好快递包裹消杀工作，加强手部卫生。校内大型建设施工现场实行闭环管理，设置黄围挡，施工人员与校园实现物理隔离。

7. 加强后勤服务保障。建立后勤保障工作专班，保证学生购物、理发、打印等学习生活不受影响，加强食品安全管理，确保生活必需品准备充足、供应有序、价格稳定。提升食堂饭菜质量，丰富菜品菜

式，为学生提供营养丰富、多样化、高质量饮食。严禁在校师生订校外外卖。

8. 建立物资转运站。学院在西门外建立物资转运站，加装喷淋消杀设备，对入校物品进行集中消杀后再由进入校园，强化全过程消毒消杀，慎终如始，从严从细，切实做好疫情防控物资入校关。

9. 强化校园安全管理。坚持“人防、物防、技防”，对学校防控薄弱环节进行改善，增高围墙，增加视频监控点位，提高人防、物防、技能能力。加强消防安全、燃气安全、校舍安全、校园周边治安、用水用电、建筑施工、应对极端气候灾害等风险防范应对能力。各部门加强防火、防盗、防诈骗等安全教育。加强食品卫生安全管理，通过合法渠道采购冷链食品。全方位、规范化做好校园环境消杀，严格做好核酸检测车辆、物资车辆等出入车辆的消杀工作。

### （三）强化保障，切实做好师生健康监测和教育引导

1. 加强重点人群管理。校内各类重点人群、教师、学生等做到“两点一线”工作、学习和生活，非必要不进入其他区域活动；第三方服务人员进入学生生活区工作要佩戴 N95 口罩，穿防护服，做好个人防护。按照谁分管谁负责的原则，加强对校内重点人群及师生员工管理。

2. 强化心理疏导。充分发挥大学生心理健康咨询中心的积极作用，密切关注在校师生心理健康状况。辅导员密切与校内外学生保持联系，关注学生情绪变化，发现心理问题苗头，及时疏导，做好学生心理疏导工作。

3. 加强舆情引导。按照省教育厅要求，学院成立了“有诉即办”疫情信息处理中心，设立投诉平台和热线电话，受理学生反映的涉疫问题线索，通过学院二元互导管理体系，学院大学生维权中心，学院

校园新闻听证会，畅通学生诉求反馈渠道，健全问题快速反应和解决反馈机制，第一时间协调解决学生的合理诉求和急难愁盼问题。加强网络舆情监测和舆论引导，强化心理疏导，教育师生不信谣、不传谣、不造谣，耐心细致做好学生思想工作。

4. 认真做好日常健康监测。各部门严格落实“日报告、零报告”制度，落实晨午晚检、因病缺课(勤)病因追查和登记等监测制度，建立师生健康状况和风险接触信息档案，做到“一人一档”。

5. 加强校外居住师生管理。发布《关于进一步加强校园疫情防控措施通知》对全体教职工提出要求，严格做到“两点一线”出行，不聚会、不聚餐、不前往人员密集或密闭场所；校外学生需如实向所在系报告个人行程轨迹，有相关疫情情况及时通过导员向学院汇报，及时掌握校内外学生情况。

6. 强化宣传教育。学校要求各部门将最新疫情防控政策传达到每一位师生员工，督促师生保持勤洗手、戴口罩、常通风、公筷制、“一米线”、清洁消毒等良好卫生习惯，提高个人健康“第一责任”意识，降低传播风险。在校内增设 LED 大屏幕，播放各类宣传教育视频，提高宣传教育效果。

7. 及时开展督导检查。学校启动督查机制，组建由多部门联合构成的巡察组，制定每日巡察计划，确保学校疫情防控各项措施部署件件有着落、事事有回音，也确保在第一时间发现校内疫情防控短板，及时反馈及时整改。

8. 压实工作责任。建立健全学校疫情防控工作方案，各个专班理清分工、明确职责，做到责任到人到岗，责权清晰。

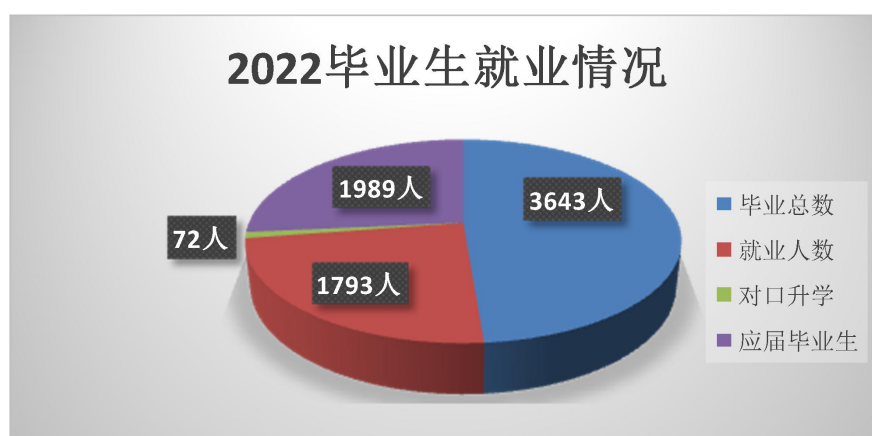
面对不断变化的疫情防控形势，学院将坚持党政同心、目标同向，

坚持国家方针政策，全方面做好学院疫情防控各项工作，确保校园师生生命健康安全。

### 1.3 就业质量

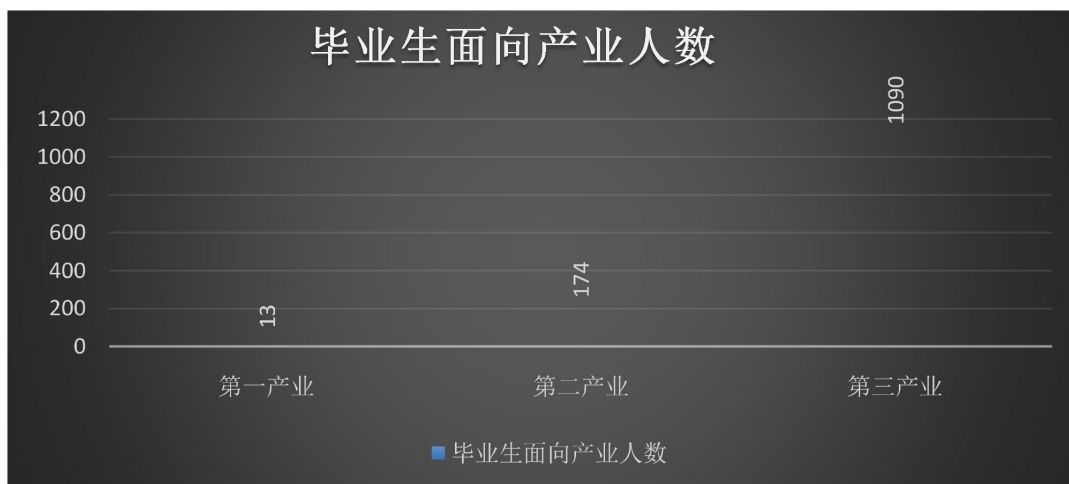
#### 一、2022 届毕业生就业情况

截止到 2022 年 11 月 30 日之前，毕业生总数为 3643 名毕业生，应届毕业生 1989 名，就业人数 1793 名，毕业生专业对口就业（升学）72 人。

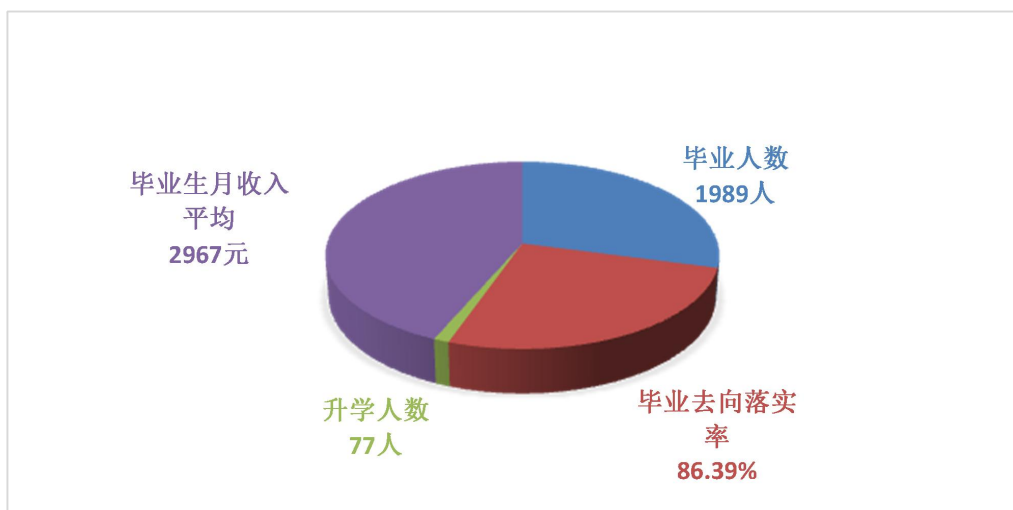


毕  
业生

服务第一产业人数 13 人，毕业生服务第二产业人数 174 人，毕业生服务第三产业人数 1090 人，毕业生服务三次产业人数 1277 人



截至到 11.30 日毕业生人数为 1989 人，毕业去向落实人数 1793 人，截止到 11 月 30 日毕业生升学人数为 77 人，毕业生本省就业去向落实率 86.39%，毕业生月收入平均 2967 元，面向第一产业人数为 13 人，面向第二产业人数为 174 人，面向第三产业人数为 1090 人，截至 11.30 日自主创业人数 9 人，自主创业率为 0.45%。



## 二、毕业三年职位晋升比例

毕业三年 2019 届毕业生毕业在年职位晋升统计，2019 届毕业生在职业晋升比例为 81.4%。此比例数据包括工作职责的增加、管理权限的扩大、专业职称的提升及由此带来的薪资提高

### 三、毕业生满意度

2019 届毕业生满意度评价中满意所占比例为 85.3%，此数据包括应届毕业生和已毕业三年内毕业生满意度评价。

### 四、用人单位满意度

2019 届毕业生在用人单位中满意度评价中满意所占比例为 93.2%，此数据为应届毕业生的单位或部门对录用本校学生的满意度评价。

### 五、就业工作中的创新措施和领悟

#### 1、明确就业方向、落实工作责任

学院领导一直非常重视毕业生就业工作，始终坚持“一把手”负责制，将就业工作纳入学校重要议事日程，每周院委会上听取就业主管领导的工作专题汇报，要求确保实现应届毕业生充分就业和高质量就业，保持学院多年来的高比例就业率。学院层层落实就业工作责任，并结合会议精神和要求召开党委会扩大会议对毕业生就业创业工作进一步统筹部署。

#### 2、靠前指挥，学院与你一起同行

学院坚持充分发挥校园招聘主渠道作用，分层次、分类别、分行业广泛开展校园网络招聘活动。疫情期间还创新开展了“直播带岗”、“循环式线上招聘活动周”、“退役军人专场线上招聘会”、“春季大型线上网络视频双选会”等招聘活动，学院全员发动，广开渠道，殚精竭虑，分秒必争，加大招聘岗位的数量，从院委会委员到中层干部到各院系辅导员、专业教师、就业部门等全员行动为投入到毕业生的就业问题，利用微信朋友圈等大力挖掘、广泛联系招聘企业进行线

上招聘会和及时发布招聘信息，同心协力为毕业生就业提供切实有效的帮助。

### 3、网上招聘不停歇，开展校园招聘活动

疫情期间也积极帮助毕业生，创新毕业生招聘方式，采取线上招聘、宣讲、视频面试等工作方式，积极开拓就业渠道，利用微信小程序、腾讯会议、抖音直播等媒体方式，与用人单位和毕业生之间搭建招聘面试沟通的桥梁。疫情防控期间，不间断地向毕业生发布招聘活动、政策等信息。同时充分推广和发挥教育部“24365 校园招聘服务”、“国聘行动”平台作用，为毕业生提供 24 小时网上校园招聘服务。经平台数据统计，我们现累计招聘场次 45 场，参会企业 428 家，提供岗位数量 13079 个。

### 4、就业线上指导、全力稳定人心，助力学生职业发展

正确引导毕业生树立正确的职业观、就业观和择业观是一项重要的大学生思想政治教育任务，认真做好毕业生情况跟踪，建立每周一报制度，精准掌握每名毕业生的情况，并通过线上辅导，对有困难的学生进行关心帮扶，对毕业生进行就业教育并引导毕业生转变就业观念，先就业再择业，学习相关就业知识后再寻求更好的工作。疫情防控期间，利用腾讯会议等进行线上的答疑解惑，回复学生就业政策和就业问题，细心地关注他们的心态变化，辅导员老师要对学生进行日常心理疏导，让学生积极面对当前的就业形势，积极地寻找适合自己的第一份工作。在就业统计核查工作中，学院一贯严谨认真。2022 年提出了两个“零”口号，——零错误、零虚假。通过三次就业工作推进会议压实统计责任，相关领导和系主任签署责任书。严格执行就业工作“四不准”和“三不得”要求，扎实做好数据核查、互查、复核等工作。

## 第二章 基本办学条件

### 2.1、在校生规模

截止 2022 年 12 月末学院现有全日制在校生 6294 人，退役军人 1705 人。

### 2.2、师资队伍情况

我院现有共有教职工 406 人，专任教师 304 人，外聘教师 94 人。具有研究生学位教师 63 人，具有高级职务教师 80 人。

### 2.3、基本办学条件中其他

教学仪器设备 3295.6 万元，教学用计算机 678 台；学院校舍占地面积 406637 平方米；学院建筑面积 113428.89 平方米；图书 39.84 万册。

## 第三章 教育教学质量

### 3.1 教学建设与改革

2022 年 3 月面对突发的新冠疫情，学院教务处提前做好了疫情线上教学预案，第一时间启动了线上教学，并顺利开展取得了阶段性成果。

#### （一）线上教学工作

1. 全体教师高度重视，提高政治站位，充分认识到本次开展在线教学的重要意义，各系部认真组织本部门授课教师积极开展线上授课工作、组织学生开展“自主学习”。依托 QQ 群、微信群等，师生充分利用线上优质教学资源，按照现行教学计划积极开展线上教学，改



进教学方法，深入推进教学改革，确保疫情防控期间教学进度和教学质量，并新增了线上教学录制中心，全方位为教学服务。

2. 院长提出“线上开花线下结果”的口号，明确提出线上教学标准不降、质量不减。统筹安排线上教学，以减少疫情对学生的学业影响、心理影响为主线，全体教师尽全力做好线上教学工作。抓实质量监控，学院组建院系两级教学督导、听课队伍，成立教务处巡查队伍，实现巡查、督导全覆盖。

3. 加强课程思政教学，将抗疫精神融入线上教学课堂，立德树人，时刻做好学生思想政治教育工作。

4. 全体教师每天深入线上课堂进行线上教学纪律检查、督导工作。包括授课教师上课纪律、学生听课纪律等，随时发现问题，随时解决问题，保证问题第一时间解决，即问题不过夜。

5. 教务处每周组织各系部教学委员会、副教授团队、院教学监控小组、院教学委员会成员进入线上课堂进行听课，听课后将听课记录反馈教务处，教务处根据实际情况进行问题教师约谈。

6. 教务处统计每天每班每节课的学生出勤率，全院每天平均出勤率达93%以上。

## （二）、取得的工作成果

1. 为了配合线上教学工作的顺利开展，教务处制定了《辽宁广告职业学院线上教学方案》、《辽宁广告职业学院线上教学听评课方案》、《辽宁广告职业学院提高线上教学质量方案》。

2. 为保证疫情期间线上教学的有序推进，打造适合于职业院校、契合于我院的线上教学模式，教务处举办了各系部优秀教师《线上教

学经验交流会》，共计 13 名优秀教师代表结合自身教学情况积极发言，分享自己的优秀教学经验。会后，教务处将交流会资料进行整理后，以学院公众号形式呈现出来，供全体教师参考、借鉴！并通过学院公众号进行发布宣传。



3. 为保证授课质量，让每名同学喜欢上上课，教务处组织各系部进行《教学生动性研讨会》。利用三天时间，全院各教学单位均完成了研讨，大家的教学方式方法丰富多彩、各式各样！特别是工艺美术系教师还借鉴其他院校的教学方法，结合专业特色，打造出符合自己的教学方法。并把研讨成果通过学院公众号进行宣传发布。

技能教学求发展 妙用口诀促提升  
——辽宁广告职业学院艺术教学部  
技能教学口诀化研讨会  
辽宁广告职业学院 2022-04-28 21:50  
发表于辽宁



优化口诀教学 提高技能素养——辽  
宁广告职业学院技能教学部各系口  
诀教学主题研讨

辽宁广告职业学院 2022-04-30 21:12  
发表于辽宁



#### 4. 线上健康疫情防控知识讲座

为了让学生更多了解疫情防控要点，做好自我防护。教务处组织各系召开线上健康疫情防控知识讲座共计 8 场。各系选派优秀教师代表 8 人对本系学生进行线上宣讲，全院学生参与度较高，受益匪浅！

#### 二、线下教学工作：

根据疫情防控工作相关要求，教务处布置全体授课教师时刻做好线上、线下教学衔接工作，以饱满的精神和最高水平准备第一周线下授课任务。

（一）本年度学院组织师生积极参加辽宁省技能大赛正在进行，受省人社厅委托此次大赛的所有平面宣传设计和视频宣传设计均由辽宁广告职业学院承担。大赛举办期间已在全省投放。

（二）依据职教二十二条文件精神，院长带领教务处进行技能教学改革。先后实践了：视频脚本教学、技能点范式设计、模块化教学、工作室项目教学、技能口诀化教学等。



技能教学改革经历了：技能课时比例的调整、技能点教学方法推广、技能行为模式设计、情境化技能教学、师生技能擂台赛、技能培训教学转化等，到目前为止收效显著。

### （三）对各系部教师的课件、教案进行检查。

按照教务处要求，各系部教学委员会对新生课程的课件、教案进行了检查，大部分教师的教案和课间都是符合学院要求的，但也总结了不足的方面并组织各系教师进行学习。

好的方面有：

1. 引入案例新颖典型，充分利用旁批，标注清晰，能够体现技能点的操作步骤。
2. 技能要点能够与大广赛、校园活动、系公众号相结合，进行实训。
3. 课件内容丰富，增加了有关于课程思政部分的视频和图片。
4. 增加学生在课堂中的参与度。在课程导入环节加入较新的案例，案例的更新也可以帮助学生更好的学习技能点。

5. 教案和 ppt 内容依据市场需求的工作内容调整适合于职业院校教学使用的内容，重新梳理整合，着重研究专业基础课、口诀化教学、拓展课之间的关联，将课程与生产相结合，并在授课中体现出来。

不足之处：

1. 教案首页应细化，课时数、技能点、作业等方面，完善教案首页。

2. 教案应细化技能分解，增加技能流程图，保证授课质量。

3. 个别视频资源的清晰度和专业度还不够。

4. 技能口诀的编写还可以进一步精炼、押韵。

（四）组织“师生技能口诀教学擂台赛”。

2022年11月21日-12月2日，教务处组织了“师生技能口诀教学擂台赛”。

每系派两名教师参赛（其中主攻教师1人，辅助教师1人），和3-8名学生参赛。大赛通过技能口诀演示、技能口诀教学讲授、学生技能口诀展示、提问答辩四个环节进行竞技，通过竞赛起到以赛促学的作用，将教改方针落实到教学中。

### 3.2 师资建设

在《国家职业教育改革实施方案》、《辽宁省推动现代职业教育高质量发展若干措施》、《深化新时代职业教育“双师型”教师队伍建设和改革实施方案》等相关政策的引领下，秉承“一个建设目标，双向晋升标准，三师三全育人，四大培优模式”为理念设计教育进路，

建设了一支专业技能素质高、有现代教育观念，有勇于探索、有凝聚力，可持续发展的专兼职师资队伍。

以产教融合为抓手，从师德、教学、科研和技能服务四个维度提升教师课程思政育人能力、课程教学设计能力，科研反哺教学能力、行业岗位技术技能，打造一支具有高水平专业技术技能、高尚师德，并具备职业责任感和改革精神的高职专兼职教师队伍做为建设目标。

以中青年教师为本，发挥部分老教师传帮代的责任，始终把对中青年教师的培养作为整个教师队伍建设的重点，要求教师教学技能和职业技能双线并行，作为评职晋升的标准。

“三师型”教师结构是我院特有的教师类型建设实践成果，“三师”分别是：一师为学院任课教师，二师为学院具备“双师”素质的教师，三师为学院引入或校企融合企业指派的行业企业技师。根据各专业人才培养方案要求，在校内授课及岗位实习授课中，“三师型”教师共同承担学生授课任务，依据技能授课特点，压缩理论讲授，注重实操训练，三师各司其责，通过主训、助训、自训各教学环节实现学生有效的技能培养。

四大培优模式——教师效能高倍速发展。学院构建了适应高职教育特色、根据学情调研分析的培育体系，从产教融合、种子计划、优师培育、以赛促建四方面创建培优模式。

## 第四章 内部治理制度建设

为进一步完善学院退休管理制度，修订完善了《院委会委员退休年龄的规定》。并颁布了《关于参加公务员等考试提前报备的规定》，对管理队伍形成了有效的监督和督促作用。

本学期召开了以“继往开来，职教创新，特色发展，育才为本”为主题《2022年度学院抗疫优秀教职工表彰大会》，新冠肺炎疫情发生以来，辽宁广告职业学院全体教职工上下同心、全力以赴，迅速打响疫情防控的阻击战。全员认真落实省委、省政府疫情防控工作的各项要求，我院的优秀教工起到了模范带头作用，涌现出大批事迹感人、催人奋进的先进典型，为学院疫情防控作出了突出贡献。

结合学院办学特色，我院对新教职员工进行专项系统培训，内容包括对职业应常怀敬畏之心、如何成长为一名十佳教师、教职工如何实现自我约束和阶段性成果展示。

同时，每年根据师德师风建设需要及高校教师职业行为准则开展全体教职员工进行教育培训活动，并且把以上考核结果纳入到中层干部选拔、任用、调整的重要依据。确保了学院工作落实的时效性、岗位职责的明确性，以此提高管理水平和工作质量。

## 第五章 服务贡献质量

### 5.1 校企合作

学院校企合作工作得到学院党委及院领导高度重视，认真贯彻《中华人民共和国职业教育法》《国家职业教育改革实施方案》《国务院办公厅关于深化产教融合的若干意见》《职业教育提质培优行动

计划（2020-2023）》精神，落实教育部《职业学校校企合作促进办法》《职业学校学生实习管理规定》。为加快构建辽宁广告职业学院教育体系，规范职业院校办学行为，实施依法治校，激发办学活力，不断提高职业院校管理的规范化、精细化、科学化水平，推进我院的内涵发展，提高人才培养质量。“校企合作、工学结合”注重学校与企业资源、信息共享的“双赢”模式。学院校企合作做到了应社会所需，与市场接轨，与企业合作，实践与理论相结合的全新理念。以“办学以学生为中心，以就业为导向”的理念，“全方位”“全过程”开启校企合作工作。

### 一、学院教学改革发展

学院校企合作双元教学模式，改变学院原来单一性的课堂教学、单一性的技能教学，将其变成课堂教学、工作室、市场、校企合作相结合的模式。学院作为培养高等技术应用型专门人才的高职院校，一直坚持“产教融合，校企合作”的基本办学模式，通过“引校入企”、“引企入校”，推动我院与产业园区、企业、实习基地，开展订单班、定制人才培养等方式，努力搭建更多学生接触社会的平台，提供学生更多的实践机会，把同学们在课堂所学技能在实践中充分的验证，以展示并逐步形成本专业的实操能力。积极开拓优质企业，通过优秀毕业生推荐，就业合作企业引荐、参加高招会、陌生拜访等形式，利用假期走访考察市场，洽谈校企合作企业 20 余家，企业可提供实习岗位与摄影专业、影视与表演专业、人物形象专业、营销专业、全媒体策划与营销、电子商务等十余个专业对口，合作设置专业、研发专业标准，开发课程体系、教学标准以及教材、教学辅助产品，开展专业建设；合作制定人才培养，实现人员互相兼职，相互为学生实习实训、



教师实践、学生就业创业、员工培训、企业技术等提供支持；以多种形式合作办学，合作创建并共同管理教学和科研机构，建设实习实训基地、技术工艺和产品开发中心及学生创新创业、培训等。

学院一直在寻找有价值、有社会影响力的企业合作。把我院的学生带向市场，为未来就业打好坚实的基础。让学生一边学习一边进入市场，在学习理论知识的同时增加实战能力，让所学贴合市场，提前感受就业。掌握社会技能，能够达到毕业即就业。另一方面学院校企合作制定教学管理，让学院的教学内容不再局限在课堂上，还要切身融入到市场中去，转变思维，转变观念。深入企业，指导学生，把课堂带到企业中去。以学生就业为导向，大力推进校企合作人才模式培养，突出实践能力的培养，加强我院为地方和区域经济社会发展服务的能力，深化校企合作融合度，更新教学理念，依托企业行业优势，在建立学生校外实训基地的基础上，将合作企业作为教师企业实践基地，注重教师技能培养，提升教师的综合素质，校企共建师资队伍。充分利用教学资源，建立校企深度合作、紧密结合，优势互补、共同发展的合作机制。达到双赢的目的，提升我院教学水平和人才培养质量，继续遵循校企合作制，努力开创校企合作的新局面。

## 二、学院校企合作管理

学院校企合作，由专门部门统一管理，扎实推进人才项目对接。学院的校企合作项目与学生的基础技能、专业技能相对应，有利于提高学生的就业竞争力；能够提炼出对应专业的知识要点，并组织跟进式教学；企业能够对合作项目实施过程提供必要的监督、管理、教学条件，提供简要评议。学院驻派教师持续进行实习岗位技能指导，随时掌握企业履行协议情况及了解学生实习情况，对突发事件进行及时

处理，对实习工作进行专业上的指导与心理上的疏导。企业指导教师也会对学生进行指导，学院在落实实习管理规范工作中，严格按照《职业学校学生实习管理规定》并结合学院《辽宁广告职业学院学生校外实习管理制度》执行，组织学生积极参与实习，强化组织管理，确保学生实习安全制度落实到位，完善校企合作管理制度。认真落实执行校企双方签订的合作协议项目条款，依法依规保障实习学生权益。2021 学院通过了省级“职业教育培养（社会文化服务）标准化试点项目，为校企标准化化管理奠定了坚实的基础。

### 三、校企合作项目实施

学院大力开发不同行业领域优质的企业进行合作，以满足不同专业实践需求。现已洽谈合作的企业有：厦门天马微电子集团、沈阳久火广告传媒有限公司、山东蓝海酒店集团、沈阳时尚经典婚纱摄影有限公司、沈阳蓬勃盛网络科技有限公司、大连上为信息技术有限公司、沈阳团博网络科技有限公司等二十余家，均已签订合作协议，并与企业建立了良好的长期合作关系，扎实推进人才项目对接。在建立校外实训基地的基础上，深化校企合作、探索订单式培养的重要举措。通过“企业新技术、企业专家进校园进课堂；学校专业教师、学生走出校园进企业”，形成“请进来、走出去”的校企联合培养模式，依托企业行业优势，为企业人员在沟通技巧、销售实战、专业技能、服务礼仪等方面进行培训，提升了企业员工的综合素质。



图一山东蓝海酒店集团



图 2；蓝海钟鼎楼实习学生



图 3 厦门天马微电子集团实习学生



#### 图 4 一格美术教育实习学生

同时在建立校外实训基地的基础上，深化校企合作、探索订单式培养的重要举措。为企业人员在沟通技巧、销售实战、专业技能、服务礼仪等方面进行培训，提升了企业员工的综合素质。锦州滨海电子商务产业基地是国家级示范基地，学院在与锦州滨海电子商务产业基地的合作中，集中培养互联网方面的人才，创设技能训练情景，模拟企业业务流程，开展技能实战教学。做到与企业进行优势互补，学院已具备设置电子商务专业的硬件和软件条件，且条件比较成熟，可以承担为东北经济振兴及区域经济发展培养电子商务人才的重任。

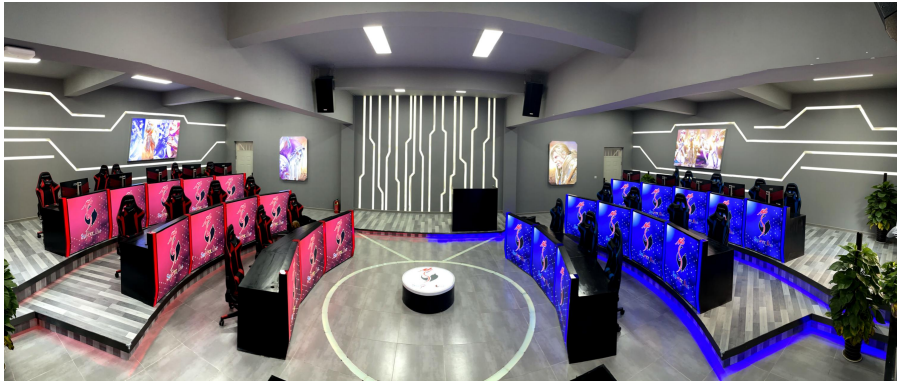


图 5 电竞  
订单班

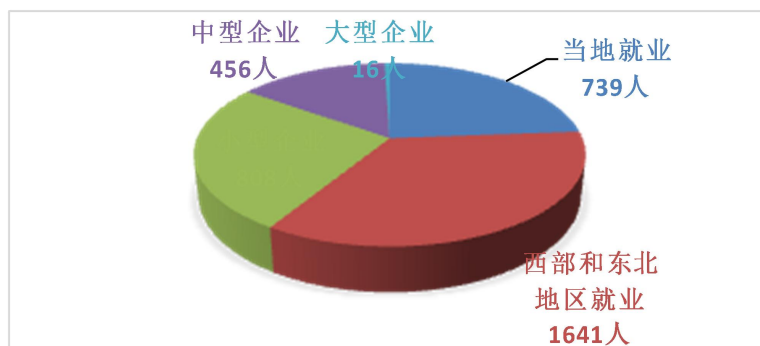


图 6 锦州滨海电子商务产  
业基地

学院在未来的发展中，将会坚持办学瞄准市场、专业面向市场、教学适应市场的办学理念。会将不断拓展校企合作之路，积极与各类优质企业对接，带动各系教师积极配合，培训学生适应社会的技能，根据实际社会需求大力给予支持。结合自身多年积累的面向市场办学、工作室教学、订单式教育、金牌毕业生培养等方面教学优势，有针对性的进行人才培养和输出。

## 5.2 毕业生就业情况

截至11月30日 留在当地就业739人，西部和东北地区就业1641人，其中到中小微企业等基层就业，小型企业是808人，中型企业是456人，大型企业是16人。



## 第六章 学生管理工作

### 6.1 变革传统意识，创新管理理念

学生管理工作实行学生处代表学院的院级管理和系级管理相结合的方式进行。现有专职辅导员30名，兼职辅导员46名，分布在策

划系、营销系、广告经营系、商务管理系、旅游管理系、工艺美术系、艺术设计系、影视与表演系。学院实行封闭式的管理办法，实行离校请假制度，学生寝室配有专职的舍务管理教师，24小时全天候管理，确保了安全。

学院从成立至今，已经走过了29年的光辉历程。这29年来，学院始终坚持着“二元互导”的管理模式，即以院委会为首的学院领导为一元，以学生院长助理团为代表的学生干部为一元，二者互依互导，共同管理学院。在“二元互导”的管理模式下，学生管理工作围绕着我院特有的校园文化品牌，积极开展各类校园文化活动。

学院每三周举行一次“尊师 敬学 重教”校园听证会，至今已成功举办了125期，是落实“二元互导”管理模式，实现学生参与学院管理，行使民主权利的重要形式。以举办校园听证会为载体，倾听和解答广大同学意见和建议，解决学生在学习、生活等方面遇到的问题，疏通学生在成长道路上的障碍，为学院领导和广大同学搭建一个沟通心灵的对话平台。



## 6.2 以学生社团为载体，繁荣校园文化并提高学生综合素质

学院把社团活动作为校园文化活动的重要组成部分。我院现有美术类、志愿服务类、武术类、广告类、营销实践类等 11 个社团。学生社团作为学生兴趣爱好、繁荣校园文化生活的第二课堂，成为同学们丰富校园生活、参与学院活动、延伸求知领域、扩大交友范围的一种重要方式。社团利用特有的思想性、艺术性、趣味性吸引着社团同学们积极参加，丰富同学们的课余时间，使同学们在参与活动中受到潜移默化的影响，思想感情得到熏陶，加强同学们之间的交流、互动，增进彼此间的了解。在今年的校园师生艺术展中社团的作品首次参展，面向全院所有同学，通过活动集中展示社团的风采和成果，展现出丰富的社团文化。

### 学院各社团列表

社团类别	社团名称
文艺类	弘华社 聚艺轩
体育竞技类	羽毛球社团 武术协会
助教服务类	广告人协会
兴趣爱好类	笔锋动漫社团 嘻哈制燥 器乐社团 摄影社团 奕趣棋牌社团 涂鸦社团 文玩社团 手游社团



### 6.3 不断丰富校园文化活动，全方位做好学生教育服务工作

学院秉承着面向市场办学，不断深化教育教学改革的理念，始终坚持着“二元互导”的管理模式，在教育教学和校园文化建设上都取得了令人瞩目的丰硕成果。为了更好地活跃校园文化生活，调动更多的同学参与其中，使广大同学的课余文化生活更加丰富多彩，更加有品味，有意义。学院每年都利用校庆的有利时机，开展为期一个月的文化体育活动，被称为“校庆活动月”。这一活动已经成为了我们的传统，与“五月校园文化节”统称为“春秋两季校园文化活动月”。学院为正确培养学生养成良好的课堂纪律和学习积极性，提升课堂教学质量，引导全院学生养成良好的行为习惯，在活动期间开展了“落实十九大精神、打响青春保卫战”一系列活动，制定了“课堂七不准”管理规定，并进行检查，在检查中发现，随着学院的严格管理，全院课堂纪律大幅度好转，全院学生的整体素质也随之提高。在校园文体活动中，举办了新生班级大合唱比赛、形象大使选拔赛、十佳歌手选拔赛、演讲比赛、GBA 篮球赛等文体类活动，进一步丰富校园生活，营造健康文明向上的校园文化气氛，让同学们在广告学院这个广阔的平台得到更好的锻炼，展示自我、表现自我。为培养优秀大学生创造良好的条件。师生艺术作品展是我院集中展示艺术专业教学水平和艺术类工作室教学成果以及师生艺术创作技能的平台。通过艺术作品展活跃校园文化，营造浓厚的艺术氛围，陶冶师生情操，提高大学生的审美能力和综合素质。丰富的校园文化活动是我院人才培养的特色。



为培养我院学生刻苦求知、奋发进取、甘于奉献、乐于吃苦、回报社会、报效祖国的良好品德，养成热爱学院、关心集体、积极参加校内外实习、实训活动的良好品行，今年学院依旧设立了“德育奖学金”。

2022 年共发放国家奖助学金和校内奖学金 1919 人次，合计 386.2225 万元，占全院学生总数的 31.16%。学院三分之二的家庭经济困难学生提供了资助，帮助他们顺利完成学业。

获得国家奖助学和校内奖学金的项目、学生数及覆盖面

项目名称	学生人数	覆盖面	金额（万元）
国家奖、助学金	1566	25.4%	365.1125
校内奖学金	303	4.92%	19.11
德育奖学金	50	0.81%	2

#### 6.4 学生管理优秀案例：一站式社区建设

在院党委领导下，结合学院优势特色，以学院现有“学生院长助理团”及其工作场地为基础，打造“一厅，两室，两基地”，“一厅”即“服务大厅”，“两室”即“辅导员名师工作室”和“心理工作室”，“两基地”即“学生党员活动基地”和“学生团员活动基地”。

建设辽宁广告职业学院“一站式”学生社区。并以“一站式”学生社区综合管理模式为依托，推动学院领导、机关干部、专业教师走入社区，实现生活服务、思想政治教育、师生交流环环相扣，及时发现学生学业、就业、心理、生活等方面存在困难，在深入学生、关心学生、帮助学生中，教育学生、引导学生，切实做到全方位育人。



通过“一站式”学生服务大厅建设，实现学生教育管理服务业务咨询、预约、办理等多种功能，更好地服务学生需求，解决学生问题，

提高工作效能和学生满意度。院领导要深入社区、走进学生，与学生面对面，研判分析学生社区建设情况，了解学生思想动态、生活状态、发展需求，切实解决学生实际问题。并通过讲党课、特色实践、专题培训、讲座沙龙等方式，与学生团体、党团组织开展结对共建，对学生的思想教育、学业指导、成长发展助力护航。

## 第七章 数字化校园建设

2022 年是我院信息化建设取得阶段性成果的一年。按照国家《职业院校数字校园规范 2.0》要求和智慧校园建设方案开展顶层设计，突出已有和待建系统融合共享。一方面加强学院信息化基础设施方面的建设，并制定相应的制度和文件，更加有效、合理的使用信息化建设设备；另一方面组织制定鼓励全院设备共享、资源共享、信息共享的政策与措施；另外，学院还按照上级部门要求对信息化建设中的问题进行逐一整改，不断的推进信息化建设工作。在信息安全方面，我们也投入了更多的人力、物力，做到切实可靠，具体内容如下：

### 一、工作成效

应教学信息化、管理信息化要求，学院在信息化基础设施方面加大投入力度，信息化资产总值稳中有升。使用服务器 4 台，总容量可达 20TB；电子阅览室 1 个，可同时容纳 100 人；微机教室 7 个，可同时容纳近千人同时操作；多媒体教室及语音教室近 60 个，更新 10 套多媒体设备；网络总出口达到 1G 以上；10 个信息管理系统，用于各部门的信息化操作。

#### （一）信息化专用场地和设备

学院现有中国联通、中国电信两条线路，中心机房采用国家建设标准建设，面积约 40 平方米左右，配备专用消防设备、防雷系统、机房安全报警系统、视频监控系统等；机房 UPS 可保证设备在断电的情况下持续供电 24 小时以上。

## （二）用户数和终端设备

我院在校学生 8578 人，学生公共计算机数量为 1000 多台；学院管理人员、教师配备计算机比例也可达到 1.5:1。从比例看，信息化管理、信息化教学已经在本院占有相当的比重，这不仅能够提高管理、教学水平，也能进一步推动信息化建设在本院的发展。

## （三）校园网接入能力

我院校园网主干网主要使用中国电信出口，带宽达到 1G 以上，网络覆盖各个教学、科研、办公区域、学生宿舍。其中多为有线接入点，有线接入点可达到 5000 以上，满足教师、学生在各地点的信息化需求。

## （四）多媒体教学设施

学院现有多媒体教室、阶梯教室、语音教室 60 个，更新 10 套多媒体设备，均配有高清投影仪，虽然现在并没有实现联网，也能够基本满足教学需要。学院的外语听力发射系统可覆盖全院各个角落。

## （五）信息安全

信息安全是信息化建设中的重要环节。中心机房设网络运行监控系统、网络防火墙、入侵检测系统、数据备份系统等。为进一步保证信息安全，学院制订了等级保护管理制度、用户上网管理办法、网上信息监控制度、机房技术员日常工作制度、信息保密认证制度、统一身份认证系统、网络突发事件的应急机制等一系列系统、机制、制度，并定期参加信息化专业方面的培训。

## （六）校园门户网站及站群建设指标

我院现有独立域名的校园公共门户网站，招生、教务、学生、党务等职能部门有二级页面，单独进行管理。学院建立校级统一信息发

布系统，专人负责校级新闻的发布与管理，设置信息公开专栏，包括学生招生就业信息、人事招聘信息等。

## 二、主要做法

### （一）数字化教学应用

为进一步增强数字化教学效果，学院设专职教学资源管理人员，统一管理多媒体素材库、题库、课件库、案例库、网络课程库等，并建立激励和资助教师进行课程信息化整合的措施和制度。

### （二）校务管理应用

学院重点职能部门，如教务处、学生处、人事处、财务处等，均具有相应的教务管理系统、学生管理系统、人力资源管理系统、财务管理系统，用于统一管理学院的学生及其成绩、教职员工、职工工资等，物管办公室则使用仪器设备设备管理系统统一管理学院资产。学院的视频监控系统覆盖学院各个角落，真正实现无死角，切实保证校园安全。

### （三）思想政治教育应用

学院网站设两课教育专题栏目、网上党校、团校、网上大学生心理辅导等面向全体学生的思想政治栏目，加强学生的思想政治教育；另一方面设置校园文化栏目、学生社团栏目、社会实践栏目等，满足学生业余文化生活。

### （四）数字化图书馆

学院图书馆使用以采购、编目、馆藏、流通等为核心的图书馆管理系统，并且设有专用服务器，电子阅览室面积达到百平以上，可满足百人同时进行查阅资料。

## 第八章 后勤保障

一、后勤人员住宿，学院封闭后组织安排后勤全体人员封闭入住学院招待所，其中超市人员入住二楼八个房间 20 人，食堂一楼入住三个三人间，因一家三口都在，女性入住三楼，男性入住四楼，共计 16 个房间，后勤每日对招待所进行内务检查，责成超市 食堂负责人安排专人承担本区域内寝室与公共区域卫生 后勤检查。封闭后一周，按照省教育厅疫情防控最新要求，将后勤所有人员按照独立住宿要求，将人员安置在仁德食堂三楼，达到与校内师生完全隔离不交叉，并每天进行内务检查，住宿地每天早晚消杀两遍，通风两遍。

二、前期制定校外物资消毒中转站制度，设计并设置人体感应喷淋消毒系统，按照防疫要求，所有物资送到后，进消毒站消毒后，送货人员撤离后由校内人员着隔离服进行取货，严格遵循见物不见人原则。送货人检查 24 小时核酸报告制度。微信发送图片，严格执行物品消杀通风制度。后期按照教育厅要求，完成所有物资在校外六面消毒后，静止 12 小时，到校内消毒站再次消毒后，静止 12 小时取货原则进行物资补给。

三、快递包裹严格执行校外消杀后 转运至校内驿站进行二次消杀 设立快递废品回收站 严格监管。中期，按照教育厅要求，暂停快递业务。后期，按照教育厅文件，学院开通邮政绿色快递通道，为同学们进行换季衣物邮递，严格执行校外六面消毒后静止 12 小时，进校后，单独存放位置继续消毒并存放 12 小时后，按网格化活动时间进行发放，发放原则按照最新制度执行。



四、组织每天后勤全员核酸检测并上交人员名单 不漏一人，每天完成早晚两次后勤人员体温检测上报并存档。



五、每天收集全体后勤人员健康码上报并存档。

六、每天监督检查存档各场所消毒消杀通风视频 照片，各场所上报消毒消杀通风视频及照片。

七、各场所对人员进行分流管理，对人员进行登记存档。



八、食堂采用错时错峰与定时订餐模式相结合。送餐到位，堂食做到一人一桌，同向就餐。后期按照网格化管理时间开餐，鼓励学生定餐，减少堂食，必须堂食，一人一桌，同向就餐原则。

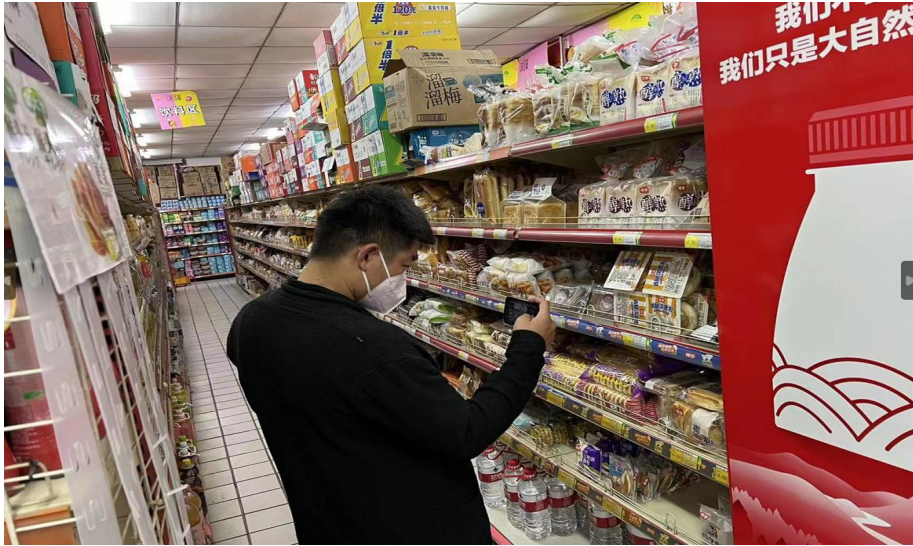
九、制定浴池分时段分人群洗浴制度，按时间段洗浴并分时间段消毒消杀通风每次 30 分钟，严格执行消毒消杀通风制度。

十、检查并严控封校期间超市、食堂物价，确保封校期间物价稳定。检查食堂菜品质量，尽最大努力让学生吃饱吃好，安排食堂指定档口解决留守值班老师及相关工作人员一日三餐工作，保证吃饱、吃好的原则开展。根据教育厅要求，做到封校期间让同学老师们吃饱吃好原则，召集各档口开会研讨增加菜系品种共计 20 余类，达到丰富在校师生的餐食要求。

十一、学生处派志愿者、后勤人员、配合食堂做人员进行进入场所扫码登记管理相关工作。对学生进行引导分流。

十二、后勤随时做好上级部门对学院的迎检工作。

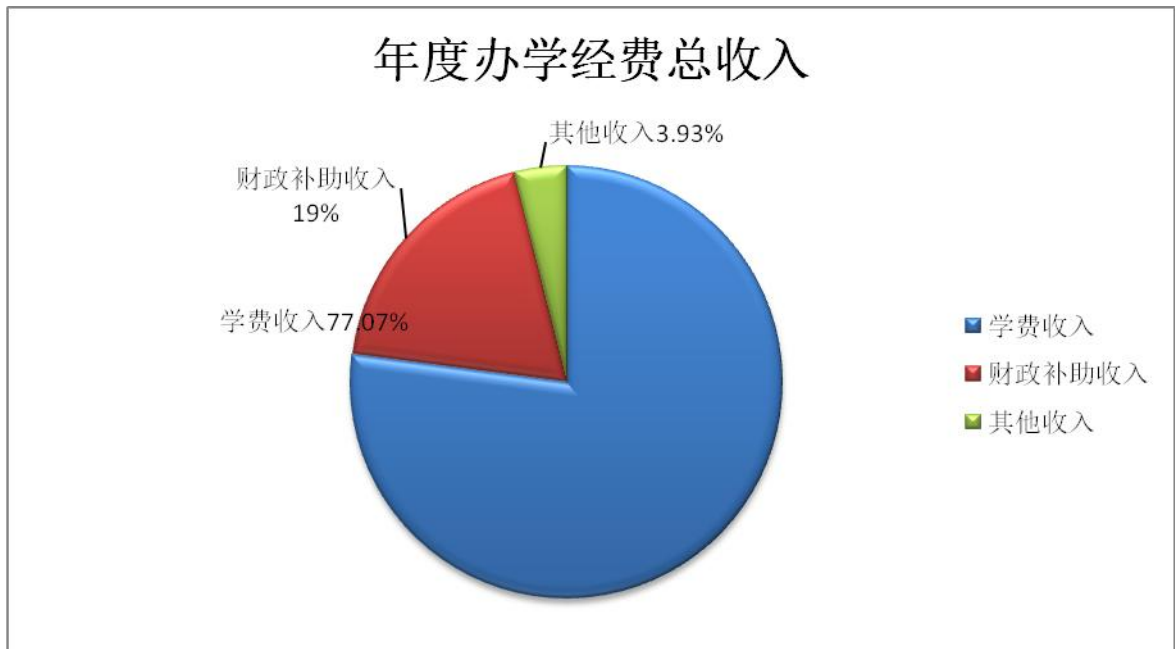
十三、对于后勤物价大调查，原定于到各校进行摸底，因疫情影响，各高职学校封校，无法到校进行开展。经与我院学生干部代表沟通，通过在校学生收集食堂、超市、浴池相关物价，都有微调，但是涨幅不大，超市保证方便面、饮用水、面包牛奶等基础物资的储备工作，按照百分之二十的消耗量补充物资，保证物资的储备。食堂认真做到物价稳定，严格认真执行食品卫生要求，一餐一清，冷热分开、保证原材料新鲜等原因，后勤每天两次巡查监督。



## 第九章经费投入

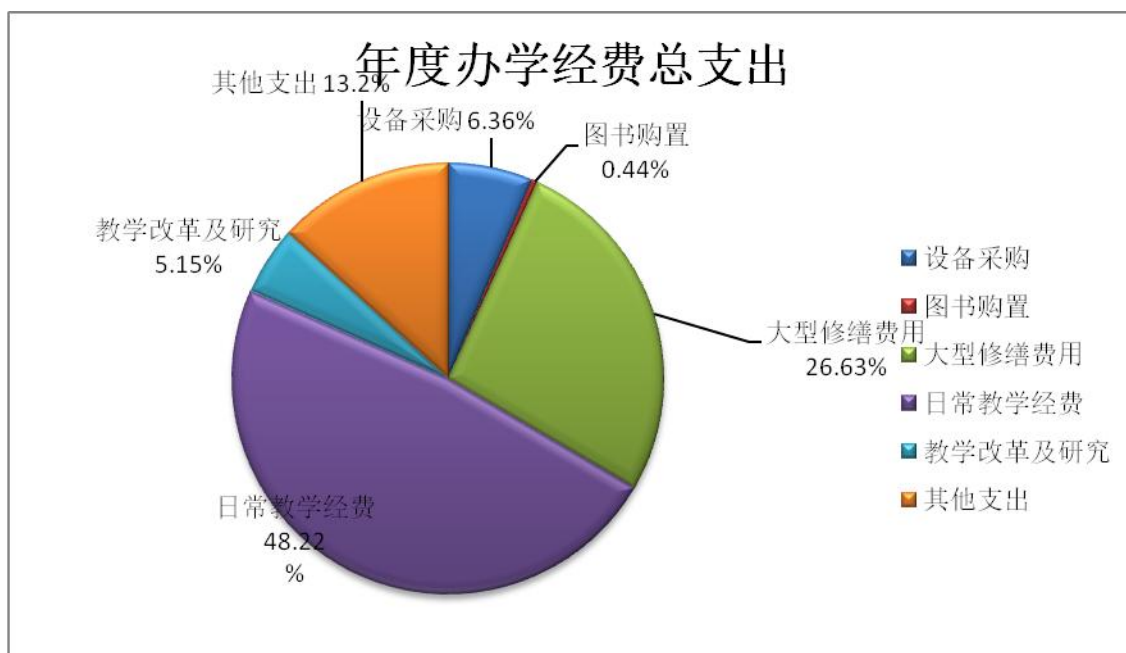
### 9.1 办学经费总收入及构成

2022 年度，学校经费总收入为 11412.44 万元，经费主要来源依次为学费收入（占比 77.07%）、财政补助收入（占比 19%）、其他收入（占比 3.93%）。



### 9.2、年度办学经费总支出及其构成

2022 年度，学校经费总支出为 5943.44 万元，主要包括设备采购（6.36%）、图书购置（0.44%）、大型修缮费用（26.63%）、日常教学经费（48.22%）、教学改革及研究（5.15%）、其他支出（13.2%）。



### 9.3、收入支出情况一览表

项目	经费收入		项目	经费支出	
	金额 (万元)	所占比例 (%)		金额 (万元)	所占比例 (%)
学费收入	8796.38	77.07	设备采购	378	6.36
财政补助收入	2167.86	19	图书购置	26.23	0.44
其他收入	448.2	3.93	大型修缮费用	1582.66	26.63
			日常教学经费	2866	48.22

			教学改革及研究	306	5.15
			其他支出	784.55	13.2
总收入	11412.44		总支出	5943.44	

## 第十章面临挑战

### 挑战 1. 教师学术研究水平提升

我院教师在学术研究方面较弱，但学院高度重视教科研工作，进一步完善科研管理系统，推进科研管理手段的信息化，修订制度文件，推动学院科研项目管理工作规范化和科学化，有效激发教师参与教科研的积极性和研究热情。

### 挑战 2. 教师技能水平的提高

学院虽然利用各种举措提升教师的技能水平，如“口诀教学名师评选”活动等，但与市场先进水平还存在一定的差距，职业院校的责任就是让学生能够学到真正的技能，实现“一技可报家国”，这也是我院全体教师一直努力奋斗的方向。

### 挑战 3. 就业岗位资源减少

毕业生就业最主要的就是岗位资源，受疫情影响，上半年面临着企业岗位缩减，学院及早预判形势，将工作重点放到了就业市场开拓方面。学院积极落实国家稳就业政策，最大程度发挥政策性岗位的吸纳作用，进一步做好基层就业、见习、社区工作者等政策性岗位的挖掘、宣传和招录工作。

附表：

### 记分卡

名称：辽宁广告职业学院(12897)

序号	指标	单位	2022年	调查人次	调查方式
1	在校生满意度	%	88.8	3700	线上
	其中：课堂育人满意度	%	86	740	线上
	课外育人满意度	%	90	740	线上
	思想政治课教学满意度	%	88	740	线上
	公共基础课（不含思想政治课）教学满意度	%	88	740	线上
	专业课教学满意度	%	92	740	线上
2	毕业生满意度	—			
	其中：应届毕业生满意度	%	93.68	776	线上
	毕业三年内毕业生满意度	%	90.26	406	线上
3	教职工满意度	%	98	240	线上
4	用人单位满意度	%	95.9	800	线上
5	家长满意度	%	95	2600	线上线下结合

### 满意度调查表

名称：辽宁广告职业学院(12897)

序号	指标	单位	2022年
1	毕业生人数	人	3737
2	毕业去向落实人数	人	1793
	其中：毕业生升学人数	人	77
3	毕业生本省去向落实率	%	86.37
4	月收入	元	2967
5	毕业生面向三次产业就业人数	人	1277
	其中：面向第一产业	人	13
	面向第二产业	人	174
	面向第三产业	人	1090
6	自主创业率	%	0.45
7	毕业三年晋升比例	%	81.4

## 教学资源表

名称：辽宁广告职业学院(12897)

序号	指标	单位	2022年
1	生师比	，	26.05
2	双师素质专任教师比例	%	47.84
3	高级专业技术职务专任教师比例	%	26.58
4	教学计划内课程总数	门	470
		学时	102651
	教学计划内课程-课证融通课程数	门	6
		学时	354
	教学计划内课程-网络教学课程数	门	43
		学时	7340
5	教学资源库数	个	0
	其中：国家级数量	个	0
	接入国家智慧教育平台数量	个	0
	省级数量	个	0
	接入国家智慧教育平台数量	个	0
	校级数量	个	0
	接入国家智慧教育平台数量	个	0
6	在线精品课程数	门	0
		学时	0
	在线精品课程课均学生数	人	0
	其中：国家级数量	门	0
	接入国家智慧教育平台数量	门	0
	省级数量	门	0
	接入国家智慧教育平台数量	门	0
	校级数量	门	0
接入国家智慧教育平台数量	门	0	
7	编写教材数	本	0
	其中：国家规划教材数量	本	0
	校企合作编写教材数量	本	0
	新形态教材数量	本	0
	接入国家智慧教育平台数量	本	0
8	互联网出口带宽	Mbps	1000.00
9	校园网主干最大带宽	Mbps	1000.00
10	生均校内实践教学工位数	个/生	0.46
11	生均教学科研仪器设备值	元/生	3662.18

## 国际影响表

名称：辽宁广告职业学院(12897)

序号	指标	单位	2022年
1	接收国（境）外留学生专业数	个	0
	接收国（境）外留学生人数	人	0
2	开发并被国（境）外采用的课程标准数	个	0
3	在国（境）外开办学校数	所	0
	其中：专业数量	个	0
	在校生数	人	0
4	中外合作办学专业数	个	0
	其中：在校生数	人	0
5	专任教师赴国（境）外指导和开展培训时间	人日	0
6	在国（境）外组织担任职务的专任教师数	人	0
7	国（境）外技能大赛获奖数量	项	0

## 服务贡献表

名称：辽宁广告职业学院(12897)

序号	指标	单位	2022年
1	全日制在校生人数	人	8999
2	毕业生就业人数	人	1596
	其中：A类：留在当地就业	人	516
	B类：到西部和东北地区就业	人	1116
	C类：到中小微企业等基层就业	人	1257
	D类：到大型企业就业	人	16
3	横向技术服务到款额	万元	0
	横向技术服务产生的经济效益	万元	0
4	纵向科研经费到款额	万元	0.00
5	技术产权交易收入	万元	0.00
6	知识产权项目数	项	0
	其中：专利授权数量	项	0
	发明专利授权数量	项	0
	专利成果转化到款额	万元	0
7	非学历培训项目数	项	0
	非学历培训学时	学时	0.00
	非学历培训到账经费	万元	0.00
8	公益项目培训学时	学时	0.00

## 落实政策表

名称：辽宁广告职业学院(12897)

序号	指标	单位	2022年
1	年生均财政拨款水平	元	0.00
2	年财政专项拨款	万元	0.00
3	教职员工额定编制数	人	0
	教职工总数	人	396
	其中：专任教师总数	人	301
4	企业提供的校内实践教学设备值	万元	0.00
5	企业兼职教师年课时总量	课时	6634.00
	年支付企业兼职教师课酬	万元	103
6	年实习专项经费	万元	0.00
	其中：年实习责任保险经费	万元	0.00



