

# 内容真实性责任声明

学校对长春健康职业学院质量年度报告（2023）  
及相关附件的真实性、完整性和准确性负责。  
特此声明。

单位名称（盖章）：



法定代表人（签名）：



2023年1月28日



长春健康职业学院  
Changchun Vocational College of Health

# 长春健康职业学院 高等职业教育质量年度报告 ( 2023 )

二〇二三年一月

# 前 言

根据教育部职业教育与成人教育司《关于做好 2023 年职业教育质量年度报告编制、发布和报送工作的通知》、吉林省教育厅《关于做好 2023 年职业教育质量年度报告编制、发布和报送工作的通知》，在学校状态数据平台采集的基础上，分析 2021—2022 学年人才培养工作，形成《长春健康职业学院高等职业教育质量年度报告（2023）》。

报告主体分“学校基本情况”“学生发展质量”“教育教学质量”“国际合作质量”“服务贡献质量”“政策落实质量”“面临挑战”共七个部分。

# 目 录

<b>1. 学校基本情况</b> .....	<b>1</b>
1.1 学校概况 .....	1
1.2 办学特色 .....	2
1.3 机构设置 .....	3
1.4 办学规模 .....	4
<b>2. 学生发展质量</b> .....	<b>4</b>
2.1 党建引领 .....	4
2.2 立德树人 .....	6
2.3 在校体验 .....	8
2.4 就业质量 .....	16
2.5 创新创业 .....	22
2.6 技能大赛 .....	23
<b>3. 教育教学质量</b> .....	<b>29</b>
3.1 专业建设质量 .....	29
3.2 课程建设质量 .....	33
3.3 教学方法改革 .....	36
3.4 教材建设质量 .....	44
3.5 数字化教学资源建设 .....	45
3.6 师资队伍建设 .....	46
3.7 校企双元育人 .....	49
<b>4. 国际合作质量</b> .....	<b>54</b>
<b>5. 服务贡献质量</b> .....	<b>56</b>
5.1 服务行业企业 .....	56
5.2 服务地方发展 .....	58
5.3 服务乡村振兴 .....	59
5.4 服务地方社区 .....	59
5.5 服务技能强省 .....	59
5.6 科技服务 .....	66

6. 政策落实质量 .....	67
6.1 国家政策落实 .....	67
6.2 地方政策落实 .....	69
6.3 学校治理 .....	69
6.4 质量保证体系建设 .....	70
6.5 经费投入 .....	72
7. 面临挑战 .....	72
挑战 1: .....	72
挑战 2: .....	73
挑战 3: .....	73
附 表 .....	74
1. 计分卡 .....	74
2. 满意度调查表 .....	75
3. 教学资源表 .....	76
4. 国际影响表 .....	78
5. 服务贡献表 .....	79
6. 落实政策表 .....	80

## 案例目录

【案例 2-1】	师生观看中国共产党第二十次全国代表大会开幕会.....	5
【案例 2-2】	学校开展第八期党校培训班 .....	5
【案例 2-3】	快速推进党的二十大精神融入思政课堂.....	7
【案例 2-4】	开展暑期“三下乡”社会实践活动 .....	9
【案例 2-5】	长春健康职业学院召开第三次学生代表大会.....	10
【案例 2-6】	学习二十大主题巡展 .....	14
【案例 2-7】	吉林省第一届职业技能大赛中喜获佳绩.....	25
【案例 2-8】	夺冠之路记长春健康职业学院金牌选手赵玉霜.....	27
【案例 3-1】	以问题为导向”的线上短式网球课程创新.....	34
【案例 3-2】	“三级三线”督评机制确保教学质量 .....	36
【案例 3-3】	举办年度教师教学能力大赛 .....	38
【案例 3-4】	《形象设计概论》课程实践——形象设计云大赛.....	41
【案例 3-5】	举办“线上教学成果展” .....	42
【案例 3-6】	举办系列线上教学经验分享交流会 .....	47
【案例 3-7】	技创未来，构建产教融合、校企合作新生.....	49
【案例 3-8】	访企拓岗促就业——校领导访调企业 .....	53
【案例 5-1】	校企一体化发展，助力企业复工复产 .....	56
【案例 5-2】	吉林省委副书记、省长韩俊到校调研 .....	60
【案例 5-3】	吉林省副省长刘凯到校调研 .....	62
【案例 5-4】	承办吉林省第一届职业技能大赛 .....	64
【案例 6-1】	组织学习《中华人民共和国职业教育法》.....	68

## 表目录

表 1-1 学校内设机构一览表 .....	3
表 2-1 学校社团一览表 .....	13
表 2-2 学生对校园文化与社团活动满意度 .....	16
表 2-3 就业整体情况汇总表 .....	19
表 2-4 学校 2022 年部分技能竞赛学生获奖情况 .....	24
表 3-1 学校现有专业设置情况 .....	30
表 3-2 课程建设成果一览表 .....	34
表 3-3 信息化建设情况一览表 .....	46
表 3-4 长春健康职业学院部分校企合作共建项目一栏表 .....	52
表 6-1 “五纵五横一平台”体系架构表 .....	71

## 图目录

图 2-1 应届毕业生毕业去向统计 .....	19
图 2-2 应届毕业生月起薪线统计 .....	19
图 2-3 应届毕业生就业区域分布 .....	20
图 2-4 用人单位满意度调研情况.....	21
图 3-1 专业大类分布情况.....	31
图 3-2 专业规模结构情况 .....	32
图 3-3 课程体系构建图 .....	33
图 3-4 课程结构分析图 .....	33
图 3-5 教材选用情况表 .....	45



# 长春健康职业学院

## 高等职业教育质量年度报告（2023）

### 1. 学校基本情况

#### 1.1 学校概况

长春健康职业学院于2016年12月经吉林省人民政府批准、报教育部备案设立，是吉林省第一所以“健康”命名的高等职业院校。学校设有健康医学系、健康医技系、健康管理系、健康教育系、健康运动系、健康饮食系、健康科技系、健康基础部、思政教研部9个系(部)。开设护理、康复治疗技术、医学美容技术、健康管理、老年保健与管理、学前教育等25个专业。

学校以服务“健康中国战略”为办学目标，以“明德健行，至善康民”为办学宗旨，以培养高素质技术技能人才为根本任务，建立了一支以专业带头人为骨干、以中青年教师为中坚，专兼结合、结构合理的高水平“双师型”教师队伍，聘请国内外行业、企业、高校专家担任产业教授、兼职教授。

近年来，学校注重高质量内涵发展，不断完善人才培养体系，紧密对接社会对养老服务、婴幼儿照护等“一老一小”急需紧缺人才需求，扩大招生规模，增强职业教育适应性，让更多的学生掌握过硬的就业技能。学校倾力打造集“教育教学、

技能培训、等级评价、赛训承办、校企互动”五位一体的职业技能实训基地，成功承办吉林省第一届职业技能大赛医疗临床辅助服务员项目省直、长春市选拔赛。在吉林省第一届职业技能大赛决赛中，学校参赛选手取得了一金两铜四优胜的优异成绩。学校建有长春市健康照护职业技能公共实训基地，通过发挥自身的体制优势、空间优势和产业优势，助力技能强校、技能强市、技能强省。

学校建立校企人员双向交流协作共同体，为学校教学提供重要保障。实行“对应专业、融入行业、创建企业、形成基地”的产教融合、协同育人的办学机制，建有集教学、培训、科研、技术服务于一体的校内外实践基地 300 余个。先后在吉林省内、京津唐、长三角、环渤海等区域 30 个省市与百余家企事业单位签订校企合作协议，建立起稳定的顶岗实习就业基地，形成了教育和产业良性互动、学校和企业优势互补的发展格局。学校毕业生就业率稳居全省高校前列。

学校以习近平新时代中国特色社会主义思想为指导，走“国际视野、地区优势、品牌特色、创新发展”之路，致力于成为培养健康产业专门人才的摇篮，为全面建设社会主义现代化国家、实现中华民族伟大复兴提供强大的人才保障和技能支撑，为新时代中国特色社会主义健康卫生事业发展贡献力量。

## 1.2 办学特色

崇尚职业精神 铸就健康情怀 ——健康理念特色

借力企业资源 搭建育人平台 ——实践基地特色

瞄准社会需求 助力经济发展 ——服务经济特色

培育技能人才 打造职教品牌 ——品牌价值特色

### 1.3 机构设置

学校设有健康医学系、健康医技系、健康管理系、健康教育系、健康运动系、健康饮食系、健康科技系、健康基础部、思政教研部 9 个系（部）；设有党政办公室、党委组织部、党委宣传部、教务处、学生工作处、工会、团委等 22 个党政管理机构；设有新闻中心、教师发展中心、现代教育信息中心、网络中心、图书馆等 6 个教辅机构。

表 1-1 学校内设机构一览表

序号	部门名称	序号	部门名称
1	党政办公室	20	事业拓展部
2	党委宣传部	21	就业办公室
3	党委统战部	22	继续教育与培训处
4	纪检监察室	23	财务处
5	工会	24	新闻中心
6	教师工作部	25	教师发展中心
7	人力资源处	26	现代教育信息中心
8	教务处	27	网络中心
9	学生工作处	28	图书馆
10	科研处	29	健康医学系
11	评估办公室	30	健康医技系
12	人才质量监控中心	31	健康管理系
13	国际交流与合作处、港澳	32	健康教育系
14	校团委	33	健康运动系

15	后勤处	34	健康饮食系
16	保卫处	35	健康科技系
17	资产处	36	健康基础部
18	招生办公室	37	思政教研部
19	党委组织部		

## 1.4 办学规模

学校占地面积 12.33 万平方米,建筑面积 8.08 万平方米。图书馆馆藏图书 23.5 万册。设有 9 个教学组织单位和教学管理单位。目前,学校在校高职生 3096 人,其中高职扩招生 770 人。现有专任教师 217 人,其中双师型教师 111 人,高级职称 75 人,硕士研究生以上学历、学位 82 人。

## 2. 学生发展质量

### 2.1 党建引领

学校聚焦立德树人根本任务,通过“党建引领”“多元协同”“党建融合”等手段,聚焦党建工作提质培优,深挖育人元素,构建了全员、全过程、全方位“三全育人”一体化育人体系,培养“又红又专”的技术技能型人才。

在加强党的领导“聚合力”上下功夫,充分发挥党的领导“主心骨”作用,推动学校育人工作再出新亮点、新成绩。以党的建设为支点,学校业务工作为主线,织密高校聚力建设“一张网”。通过开展一系列特色活动,实现了党建工作“体系化、规范化、标准化”三个目标,引领学校高质量、高水平、高速度发展。

## 【案例 2-1】师生观看中国共产党第二十次全国代表大会开幕会

2022 年 10 月 16 日上午，中国共产党第二十次全国代表大会在人民大会堂开幕。长春健康职业学院党委组织全校两千余名师生线上观看开幕会直播，在校党政领导班子成员、部分党员教师在综合楼会议室集中观看大会开幕式。大会令人鼓舞、催人奋进，在师生中引起了热烈反响。大家纷纷表示，将牢记嘱托、砥砺奋进，深入学习贯彻习近平新时代中国特色社会主义思想，踔厉奋发、勇毅前行，为全面建设社会主义现代化国家、全面推进中华民族伟大复兴而团结奋斗。



师生观看中国共产党第二十次全国代表大会开幕会

## 【案例 2-2】学校开展第八期党校培训班

为切实做好党员发展工作，提高入党积极分子的思想认识、政治觉悟和党性修养，提升党员发展质量，学校党校坚持每学期开展党校培训，共开设二期党校培训班，243 名学生参加培训。学校党校坚持以习近平新时代中国特色社会主义思想为指

导，深入落实新时代党的建设总要求和新时代党的组织路线，把加强学生党员教育培养作为重点工作，通过精选课程内容和做好递进式党员教育培训，使更多的优秀青年通过培训学习，增强使命担当意识，在学习和工作中发挥先锋模范作用，为推进学校教育事业发展夯实坚强政治保障。



第八期党校培训班学生学习照片

## 2.2 立德树人

学院秉承“明德健行，至善康民”的办学宗旨，以立德树人为根本，始终把思想政治教育摆在各项工作的首位，坚持以培养高素质技术技能型人才为根本任务，创新人才培养模式，注重理论教育和实践活动相结合，增强学生的进取心、责任心、使命感，引导青年学生成为堪当大任的时代先锋。

### 【案例 2-3】快速推进党的二十大精神融入思政课堂

长春健康职业学院党委高度重视党的二十大精神的学习宣传工作，要求全体教师结合各科课程将党的二十大精神融入教学实际。思政教研部全体教师深刻理解宣传党的二十大精神进高校的重大政治意义，通过集体学习和备课，以高度的责任感和强烈的使命担当精神，积极主动将党的二十大精神融入教材、进入课堂，深入学生头脑。

高校思政课是落实立德树人根本任务的关键课程，是引导青年学子深入学习贯彻党的二十大精神、领悟习近平新时代中国特色社会主义思想的重要阵地。通过课程学习，引导了学生争做有理想、敢担当、能吃苦、肯奋斗的新时代好青年，让青春在全面建设社会主义现代化国家的火热实践中绽放绚丽之花。



思政课教师带领学生体会党坚持全面从严治党的信心和决心

## 2.3 在校体验

### 2.3.1 学生管理

学生管理工作是学校管理工作的重要内容，培养德智体美劳全面发展和具有较高素质的职业技能型人才是学校全部工作的重心。成功的学生管理工作有利于建立稳定、正常的教学秩序，有利于建立和谐的校园环境，有利于学生综合素质的全面提高。学校的学生管理工作紧紧围绕学校中心工作，从管理观念、管理方式上不断进行改革与创新，以适应高校学生管理面临一系列的转变。

学校注重学生心理健康教育，成立了大学生心理健康教育中心，为全校学生定期开展性健康教育培训及相关活动。疫情期间开通心理咨询热线电话，并在微信公众平台宣传防疫知识和心理疏导方法等相关推文，使学生在人格特征和心理健康水平方面均有明显提高，自我调适的能力明显增强，心理障碍的发生率明显下降。

开展丰富的校园文化活动，坚持思想性、知识性、艺术性、多样性相统一的原则，积极开展方向正确、健康向上、格调高雅、形式多样的社团活动，丰富课余生活，繁荣校园文化，促进青年学生德智体美劳全面发展。为增加社团管理的长效性、社团活动的持续性，社团配有专门的指导教师，指导教师均为中共党员，具备专业技能和水平，保证学生社团组织蓬勃健康发展。

开展社会实践活动，学校围绕新时代经济社会发展的重要



问题、时事热点等,组织开展形式多样的团日活动、理论宣讲、社会调研和志愿服务活动。推进实施“第二课堂成绩单”制度,把第二课堂活动纳入学分制考核和综合素质测评管理,将大学生课堂学习与社会实践有机结合起来,促进青年大学生思想政治教育的实践转化。进一步深化实施大学生“三下乡”、“返乡”活动,鼓励和引导大学生到基层锻炼成长,推动高校共青团思想引领工作实践育人的常态化、制度化发展,在实践中促进青年大学生思想道德水平的提升。疫情防控期间,学校有100余名志愿者凭借优异的学习成绩和扎实的理论水平,投身到社区、村镇担任志愿者,受到了社会各界的广泛关注和一致好评。

#### 【案例 2-4】开展暑期“三下乡”社会实践活动

为积极响应团中央、省团委、校团委有关大学生马克思主义自学组织联盟社会实践活动暨大学生“三下乡”活动号召,2022年8月31日,健康医学系学生党支部来到长春市众恒社区开展社会实践活动。

在众恒社区,学生们协助物业人员清理杂物,帮助清除小广告,宣传垃圾分类,使环保意识深入人心。同学们来到老人家中,利用专业知识,为社区老人量血压,做按摩,与老人聊家常。通过对社区老年照护情况的调研,让同学们了解了老年照护的现实状况,也坚定了提高专业本领的信心。

同学们走出校园深入社区,了解基层工作实际,体会工作

的辛苦和不容易。面对老龄化社会现实状况，同学们更加深刻认识到做好老年人照护的意义。同学们表示以后一定好好学习专业知识，回报社会，服务人民。对于新时代大学生来说，社会实践活动是学校教育向课堂外的一种延伸，也是推进素质教育进程的重要手段。社会实践活动为大学生提供学习锻炼、增长才干、贡献力量的机会，也引导大学生在了解国情、热爱家乡的过程中，培育出深厚的家国、奉献情怀。当代大学生应当积极参与到社会实践中来，增强服务国家服务人民的社会责任感，为美丽中国献出自己应有的力量！



学校暑期“三下乡”社会实践活动资料照片

### 【案例 2-5】长春健康职业学院召开第三次学生代表大会

为深入学习贯彻党的二十大精神，团结凝聚广大青年学生，

总结谋划未来的学生会工作，长春健康职业学院第三次学生代表大会在学术报告厅隆重召开。

党委书记王国红代表校党委向大会的召开表示热烈祝贺。她指出，第三次学生代表大会的召开是我校青年学生组织“一心向党”的盛事，也是我校青年学生“初心使命薪火传”的大事，对推动学校青年学生组织发展具有十分重要的意义。同时她也对即将产生的新一届学生会组织提出三点希望：第一，以理想信念培根筑魂，练就过硬本领，脚踏实地工作，践行任职宣言；第二，以格物致知沁润才能，加强自我管理，做好表率，促进自身全面发展；第三，以实干担当勇毅前行，秉承“健行”校训求真务实，彰显“康民”精神担当作为，以知促行、以行求知，做心系家国的有志青年，做勇担民族复兴大任的时代新人。会议审议通过《长春健康职业学院第三次学生代表大会工作报告的决议》《长春健康职业学院学生会委员会选举办法》，选举产生了长春健康职业学院第五届校学生会主席团成员及学生会委员会委员。

希望全体同学能够认真学习贯彻党的二十大精神，牢记习近平总书记的嘱托，坚定不移听党话、跟党走，怀抱梦想又脚踏实地，立志做有理想、有担当、能吃苦、肯奋斗的新时代好青年，让青春在全面建设社会主义现代化国家的火热实践中绽放绚丽之花。



第三次学生代表大会会场图片



第三次学生代表大会全体与会人员合影

### 2.3.2 社团活动

学校以培养创新精神，实践能力为重点，促进学生全面发展，为我校实现教育强校而努力。学校加强学生综合素质培养，

积极开展各类丰富多彩的社团活动，活跃学生的课余生活，让不同学生在不同的领域有不同的发展，让每个学生获得成功的体验，从而做到善思乐学。社团活动注重提高学生的自主性，调动学生的积极性，鼓励学生的创造性，力求活动的成效性，使活动的开设与开展逐渐成为学校素质教育的亮丽的窗口。

学校现有社团 17 个，包括文体竞技类、社会服务类、文化艺术类、理论研究类、科技类、兴趣爱好类等，共有 446 名学生成为社团成员，全年开展活动项目学时数 415 学时。YNE 电子竞技社团获得 2021 年全国高校联赛云顶之弈吉林省冠军、2021 年全国高校联赛英雄联盟吉林省冠军、2022 年吉林省职业技能大赛网络电子竞技项目一等奖、三等奖。

表 2-1 学校社团一览表

序号	社团名称	社团类别
1	踏梦篮球社团	文体竞技类
2	蒲公英志愿者协会	社会服务类
3	北辰网羽社团	文体竞技类
4	SKY 羽毛球社团	文体竞技类
5	Sunrise 毽球社团	文体竞技类
6	语墨协会	文体竞技类
7	power 健身社团	文体竞技类
8	KK 散打社团	文体竞技类
9	H-TM 吉他社	文化艺术类
10	音乐社团	文化艺术类
11	星梦动漫社	兴趣爱好类

12	不齐舞团	兴趣爱好类
13	心理学社团	理论研究类
14	英语配音社团	文化类
15	YNE 电子竞技社团	体育竞技类
16	足球社团	体育竞技类
17	无极限科技社团	科技类

### 【案例 2-6】学习二十大主题巡展

为进一步促进广大团员青年深刻领会党的二十大精神实质，加强团员青年的思想政治素养，长春健康职业学院校团委开展了“学习二十大——传承百年志，奋进新征程”主题巡展活动。

蒲公英志愿者协会会员担任讲解工作，通过“革命篇”“建设篇”“改革篇”“新时代篇”四个部分精美插图以及生动的事件，学生深刻地了解到党的发展历程，了解国家在中国共产党的领导下所取得的光辉成就。参观的团学干部也更加充分地认识到了做好青年工作的重要性，为祖国培养青年人才的重要性。学生们也纷纷表示，共青团是党的后备军，认真学习党的百年历史，有助于大学生承前人之志，不辱使命，砥砺前行，为实现中华民族伟大复兴的中国梦贡献力量。

本次活动充分展示了党的百年、团的百年发展奋进历程，每一次艰苦卓绝的付出都是为了现在美好的生活。通过此次巡展活动，全校师生的思想也得到了洗礼和升华，充分认识到学

习党的历史的重要性，坚定了跟党走信念。

相信广大青年学子也会不辱使命，好好学习，增强实践动手能力，全面提高个人综合素质，日后积极投身到祖国的建设中去，做一个合格的社会主义建设者和接班人，为全面建设社会主义现代化国家努力奋斗！



学校传承百年志、奋进新征程”主题巡展活动现场

### 2.3.3 学生在校体验评价

学校创设优美的校园环境、优质的实训条件和丰富的校园文化生活，使得在校学生开心、家长放心，积极组织学生开展喜闻乐见的活动，通过云端竞赛、打卡展示，线下的技能大赛等，丰富学生课余文化生活，学生在校体验满意度较高。

学校采用调查问卷的形式，对在校学生开展了无记名问卷调查，校园文化与社团活动非常满意度 12%、满意度 85%、一般满意度 3%。

表 2-2 学生对校园文化与社团活动满意度

有用性评价	比例
活动参与度与覆盖面	86%
活动内容丰富性	83%
提高个人能力和素质	85%
增强职业认可度	93%
团队意识增强	90%

学生食堂整洁明亮，面对疫情复课特殊时期依然做到合理安排用餐时间，支付方式多样性，各功能分区科学合理，菜品搭配丰富；住宿安排合理，冷热水及时充足，配备洗衣机、吹风机等，为学生生活创造了良好的环境，满意度达到 98.5%。

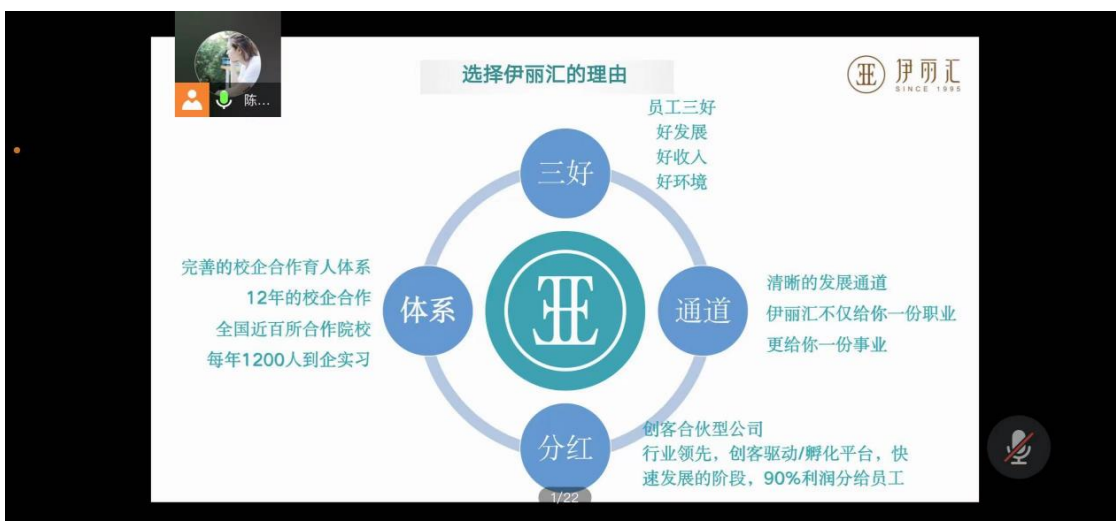
## 2.4 就业质量

### 2.4.1 全力推进就业服务工作

一是深挖就业资源，组织招聘活动。学校开展“战疫情，保就业”行动，定期为毕业生推送教育部“24365 校园招聘”活动和重点单位招聘信息数十次，举办空中双选会、空中宣讲会 22 次。累计参会单位 90 余家，提供就业岗位 4000 余个。

二是继续实施“走出去、请进来、建基地、拓市场”工作模式，大力拓展毕业生就业市场。在巩固原有校企就业基地基础上，拓展新就业基地 19 家。各系部也积极努力联系专业对口企业，共计联系用人单位 80 余家，保障了企业招聘持续性，提高招聘专业覆盖面和毕业生数量。





“战疫情，保就业”空中双选会、宣讲会

#### 2.4.2 开展“双困生”就业能力提升培训

认真落实吉林省大学生就业指导中心对“双困生”就业能力提升培训的部署。结合学校实际情况，共40名毕业生参加了为期4天关于职业探索、潜力挖掘、简历制作的线上培训课程，使毕业生发掘自身优势，发现自身亮点，确立目标，增强自信，学会确立适合自己的目标岗位，从根本上帮扶我校“双困生”实现充分就业。

#### 2.4.3 家求职创业补贴工作

根据吉林省人力资源和社会保障厅、吉林省财政厅、吉林



### “双困生”就业能力提升培训班

省教育厅《关于做好 2020 届高校毕业生求职创业补贴发放工作的通知》的文件要求，对 2023 届毕业生提交上来的求职创业补贴材料进行严格的反复核查，最终有 23 名通过核查获得求职创业补贴，其中包括助学贷款 6 名、建档立卡 7 名、低保家庭的 7 名、本人残疾 2 名和残疾家庭的 1 名。大大增长了毕业生求职创业的积极性。通过国家的补助，能够让毕业生发挥自己的作用，并且能够借助与社会提供的平台来完成自己的求职创业理想。

#### 2.4.4 毕业生整体就业情况

完善的机制和有力的措施是就业工作取得成绩的保障。学校 2022 届毕业生共有 696 人，截止 8 月 31 日就业率达到 72.41%，其中签就业协议形式就业 172 人，占 24.71%；签劳动合同形式就业 54 人，占 7.75%；其他录用形式就业 111 人，占 15.94%；应征义务兵 4 人，占 0.57%

表 2-3 就业整体情况汇总表

就业形式	人数	比例	就业率
签订就业协议	172	24.71%	72.41%
签订劳动合同	54	7.75%	
应征义务兵	4	0.57%	
专科升本科	161	23.1%	
其它	111	15.94%	
待就业	170	24.4%	

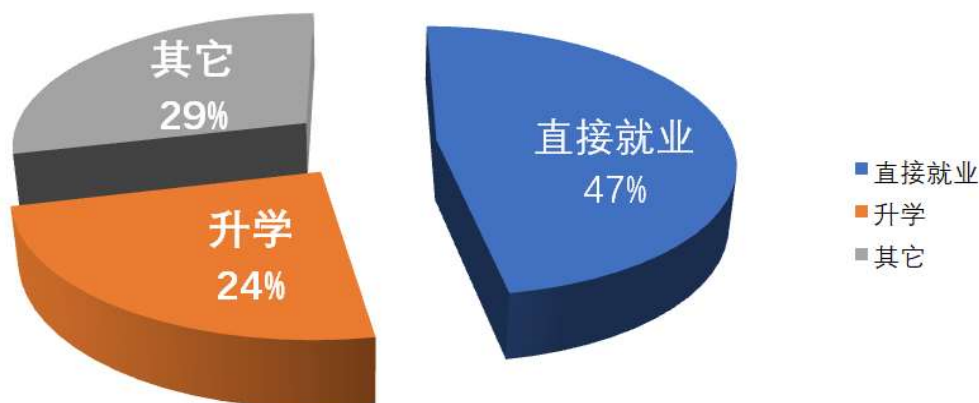


图 2-1 应届毕业生毕业去向统计

学校应届毕业生月起薪线主要集中在 2000-3000 元。

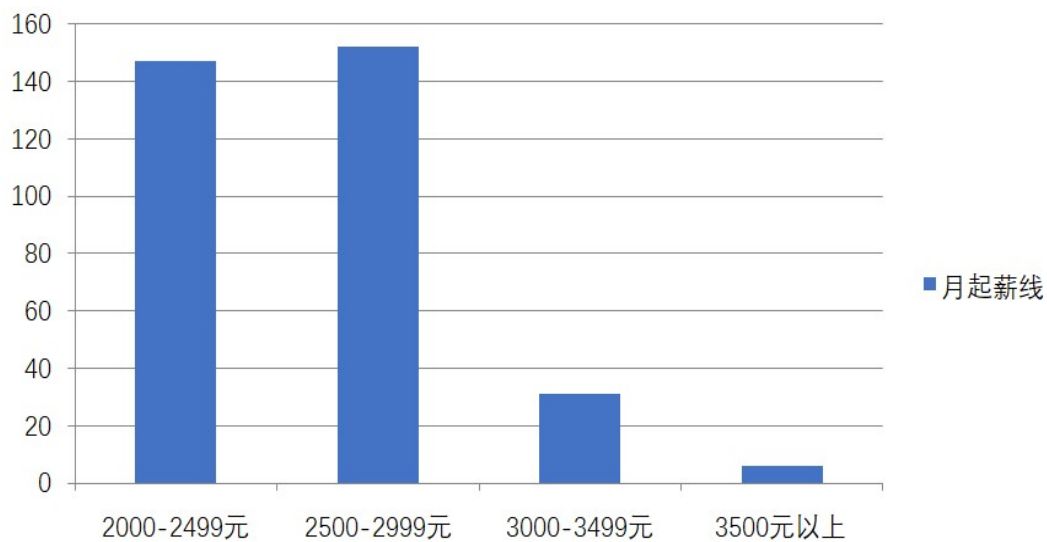


图 2-2 应届毕业生月起薪线统计

2022 年毕业生就业地域分布为，吉林省 239 人，占 73.1%；黑龙江省 22 人，占 6.73%；辽宁省 10 人，占 3.06%；内蒙古 10 人，占 3.06%；北京市 19 人，占 5.81%；其他省市 27 人，占 8.26%。

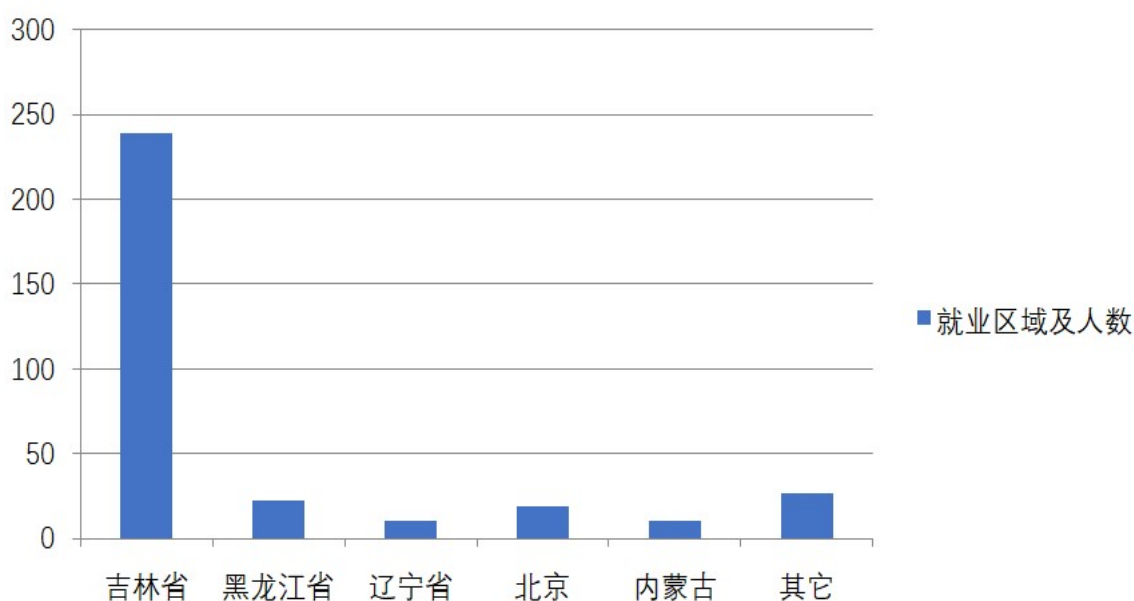


图 2-3 应届毕业生就业区域分布

待就业（求职中）170 人，占 24.4%；待就业（签约中）9 人，占 1.2%；待就业（拟参加公招考试）3 人，占 0.4%；待就业（拟创业）2 人，占 0.2%；待就业（拟应征入伍）4 人，占 0.5%；不就业拟升学 1 人，占 0.1%；自由职业 2 人，占 0.2%；暂不就业（暂时不想就业等无就业意愿的毕业生）3 人，占 0.4%；专科升普通本科 161 人，占 23.1%。吉林省教育厅对学校就业工作给予肯定并发来表扬信。

# 吉林省教育厅

## 表扬信

长春健康职业学院：

2022年是极不寻常、极不平凡的一年。受到新冠肺炎疫情等叠加因素影响，高校毕业生就业困难程度超过以往。全省高校坚决扛起政治责任，深入贯彻落实习近平总书记视察吉林重要讲话精神和视察宜宾学院重要指示精神，落实教育部、省委省政府相关部署要求，把做好疫情形势下的高校毕业生就业工作摆在突出位置，克服复杂困难问题挑战，全力以赴稳定和扩大就业，千方百计促进毕业生留吉就业创业。特别是5月份以来，各高校把握就业关键期，毕业去向落实率、毕业生留省规模实现了较快增长，扭转了被动局面。在全省高校的共同努力下，2022届高校毕业生就业工作圆满完成，取得了较好成果，截止8月31日，全省高校毕业去向落实情况好于全国平均水平，毕业生留吉总体规模超过去年同期，向社会提交了满意答卷，相关工作得到了省委省政府的充分肯定。

工作过程中，长春健康职业学院能够认真贯彻相关决策部署，

坚持就业优先，坚持防疫、就业“两手抓”，深入开展“百日冲刺”系列活动，持续落实“创业有你 就在吉林”“奋斗有我 就在吉林”主题活动。学校就业部门工作人员、院系负责同志、毕业生辅导员等，在毕业生就业指导和服务中付出了很多辛苦努力。现通过此信，对学校给予肯定并提出表扬！

同舟共济扬帆起，乘风破浪万里航。2023届高校毕业生就业工作的大幕已经拉开，希望学校进一步加大工作力度，创新方式方法，不断提高就业指导服务质量，努力开创就业工作新局面。让我们共同努力，以更实举措、更高标准、更严要求，促进高校毕业生更加充分、更高质量就业，以实际行动迎接党的二十大胜利召开！



- 2 -

## 吉林省教育厅对学校就业工作发来的表扬信

### 2.4.5 毕业生用人单位满意度

调研结果显示，93.48%的企业对毕业生感到满意，满意度较高。可见企业对毕业生各方面均比较认同。

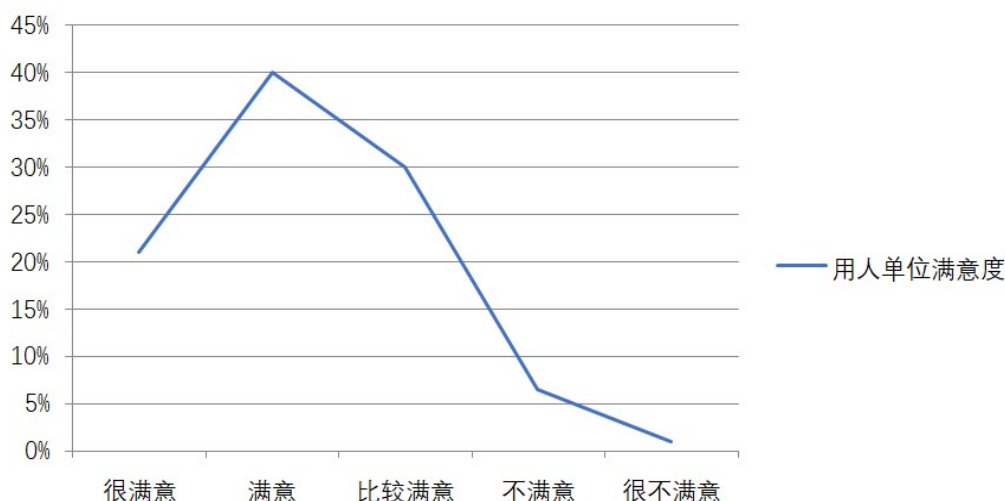


图 2-4 用人单位满意度调研情况

## 2.5 创新创业

学校高度重视创新创业教育对大学生就业工作的重要补充和支撑作用，积极响应省内就业创业政策，努力拓宽大学生就业创业途径，通过学生自主创业带动高质量就业，围绕吉林省大健康产业双创型技能人才的大量缺口开展创新创业教育，在课程、项目、赛事以及成果转化方面，

### 2.5.1 开设创新创业课程

在教育部设置的通识性双创课程基础上，依托专业建设开设创新创业课程。同时设立大学生创新创业中心，引领双创课程建设、提升专兼职教师双创教学能力，不断在校内营造良好的双创教育氛围。面向全校、全专业覆盖双创线下教学，在我省同类院校中，率先开展普及性双创教育教学工作。

### 2.5.2 建立大学生双创项目实践体系

学校以校企合作为基础，紧密对接省内大健康产业发展中面临的实际问题开展双创项目实践。让学生在真实双创项目中不断锤炼自身的能力，并由此获得创业的直接机会。2022年，学校与长春博崛餐饮管理有效公司等企业紧密合作，就健康饮食、药物膳食等方面开展8项项目合作，有效的探索一条校企合作新范式，为学生创业提供更多的实践机会。

### 2.5.3 筹备2023年度重点国家级双创赛事

坚持“以赛促创”、“以赛促教”、“以赛促学”，以国家级双创赛事“互联网+”大学生创新创业大赛及“挑战杯”创新创业大赛等作为重要赛事平台，积极开展备赛工作。截止2022

年末，累计筹备参赛项目 100 余项，千余名在校生投入其中，努力争取在未来一年的双创大赛中获取佳绩。

#### 2.5.4 重点建设大学生创新创业孵化基地

学校建设有 2000 平大学生创新创业孵化基地，为在校生提供项目实践、赛事筹备及开展其他双创活动使用。基地的建设，有效的支持了大学生双创成果的社会转化，未来将被打造成为省内大健康产业创新创业孵化园、产业园，并充分依托长春新区、长春健康职业学院与国内相关合作企业资源构建政-校-企合作共建的双创职业技能人才培养范式，并成为该校教育、教学特色成果的对外展示窗口。



长春健康职业学院大学生创新创业孵化基地

#### 2.6 技能大赛

学校坚持“以赛促教、以赛促学、以赛促改、以赛促建”的常态化教学理念，构建了国家级、省级、市级、校级、系级

“五级”竞赛体系，两者交叉融合培养高素质技术技能人才，提高教学质量。2022 年全校各系部师生共参加校外竞赛 50 项。主要有 2022 年吉林省职业院校技能大赛、吉林省第一节职业技能大赛、全国大学生电子设计竞赛、海信杯吉林省人工智能创新大赛全地形机器人大赛、2022 年全国高校英雄联盟联赛等。

学校落实立德树人根本任务，构建“三全育人”体系，深化课程思政建设，推进三教改革，积极探索专业课程的“岗课赛证”融合育人模式及线上线下混合教学模式，全面提升职业院校教师师德修养、专业化水平和创新能力。在 2022 年度吉林省信息技术与教学融合优质课大赛（职业职教组）中，学校教师董书含、王萌等分获二、三等奖四项；在吉林省职业院校教师教学能力大赛中，学校刘淑文教授及刘春侠副教授带领的教学团队分获二、三等奖；在 2022 年吉林省职业院校技能大赛优质课堂教学（专业课）大赛中，学校教师潘雨、郑晓玥等分获二、三等奖八项；在长春市 2022 年职业技能竞赛中，学校教师刘艳波获得家政培训师第二名，学校教师在各类技能比赛中，展现了良好的专业技能和竞技精神。

表 2-4 学校 2022 年部分技能竞赛学生获奖情况

技能竞赛名称	级别	获奖等级
2022 年全国高校联赛云顶之奕	省部级	特等奖
2022 年全国高校联赛英雄联盟	省部级	特等奖
2022 年吉林省职业院校技能大赛	省部级	三等奖五项



2022年“挑战杯”吉林省大学生创业计划竞	省部级	三等奖一项
2022年吉林省“大学生自强之星”	省部级	优秀奖
2022年吉林省第一届职业技能大赛	省部级	金牌、银牌、铜牌
“冯如杯”全国大学生航空知识竞答大赛	国家级	一等奖
全国大学生电子设计竞赛	国家级	二等奖四项
海信杯吉林省人工智能创新大赛全地形机器	省部级	二等奖五项
海信杯第三届吉林省人工智能创新竞赛	省部级	二等奖三项



学校吉林省职业院校教师教学能力大赛二等奖获奖团队

### 【案例 2-7】吉林省第一届职业技能大赛中喜获佳绩

2022年9月1日，为期两天的“技能中国行 2022—走进吉林”技能展示交流暨吉林省第一届职业技能大赛在长春国际会展中心落下帷幕。长春健康职业学院参赛选手披荆斩棘、奋勇拼搏，取得了1金2铜4个优胜奖的优异成绩。

赛场上，学校代表队的13名选手与来自全省12个代表队的选手同台竞技，他们团结协作、沉着应战、锐意进取，充分

展示了过硬的专业技能、良好的职业素养及灵活的赛场应变能力。

近年来，学校不断完善人才培养体系，紧密对接社会对养老服务、婴幼儿照护等“一老一小”急需紧缺人才需求，扩大招生规模，增强职业教育适应性，让更多的学生掌握过硬的就业技能。学校积极响应吉林省“一主六双”高质量发展战略，适应长春市四大板块主导产业重大发展项目需求，倾力打造集“高职教育、技能培训、等级认定、赛事承办”四位一体的职业技能实训基地，通过发挥自身的体制优势、空间优势和产业优势，助力技能强校、技能强市、技能强省。



学校健康医学系教师金牌获得者赵玉霜比赛中



学校健康饮食系教师铜牌获得者韩宏博比赛中

### 【案例 2-8】夺冠之路记长春健康职业学院金牌选手赵玉霜

成功没有偶然。在备赛过程中，学校集中优势力量组成专家指导组和集训团队，为赵玉霜量身制订训练计划。指导团队将赛项操作的用时、动作幅度、连贯性、节奏感和语音语调的层次感等拆分为小目标，严格把关，依次训练、逐个攻破。通过“多对一”的反复打磨，赵玉霜的实操能力有了质的飞跃。同时，学校发挥实训基地资源优势，带领赵玉霜走访观摩社区养老院及专业照护机构，在实际情境中开展沉浸式学习，不断汲取课本外的知识、强化技能。在省选拔赛中她以第一名的优异成绩成功晋级决赛。

行而不辍方成冠军。备战省赛的过程是枯燥艰辛的，一次次消毒直到手部脱皮，反复的站立弯腰每晚都会腰酸腿疼，练习语音语调导致嗓子沙哑。身心的疲惫并没有压倒赵玉霜，



金牌选手赵玉霜



金牌选手赵玉霜比赛中

反而更加激发她的斗志。她主动要求在模拟训练中还原比赛情景、增加突发事件和突发状况，在不断的演练中，结合专业理论知识和实训记录，分析、反思、总结自身的不足和失误。她

认为“查漏补缺很重要，了解自己的不足才能避免类似问题在赛场上发生，做到无懈可击”。有了量的积累才能有质的飞跃，通过高强度训练，赵玉霜的操作水平、应变能力和心理素质有了显著提升，省赛赛场上执着、进取的她交出了一份满意的答卷。

### **3. 教育教学质量**

学校以习近平新时代中国特色社会主义思想理论为指导，全面贯彻党的教育方针，围绕立德树人根本任务，以践行社会主义核心价值观为指引，结合当代大学生的身心发展特点，注重学生德智体美劳全面发展，不断探索育人工作新途径，全面提升大学生综合素质，打造出适合学生发展、符合学校实际、适应社会发展需要的育人机制与教育教学管理模式。

#### **3.1 专业建设质量**

##### **3.1.1 专业布局情况**

在学校高质量、高水平、高速度发展背景下，为主动适应高职院校教育发展的新形势和对人才培养的新要求，以服务区域经济社会发展为办学使命，立足吉林，面向全国，积极推进“区域化、特色化、国际化”建设，以专业建设为引领，以专业群培育为抓手，以人才培养为中心，以开放办学和国际化发展为特色，实现学校可持续发展，实现复合型技术技能人才培养目标。通过“调、促、增、退”的专业发展机制优化专业设置。

表 3-1 学校现有专业设置情况

序号	专业代码	专业名称	专业大类
1	520201	护理	医药卫生大类（护理类）
2	520202	助产	医药卫生大类（护理类）
3	470107	生物信息技术	生物与化工大类（生物技术类）
4	520601	康复治疗技术	医药卫生大类（康复治疗类）
5	520507	医学美容技术	医药卫生大类（医学技术类）
6	520504	口腔医学技术	医药卫生大类（医学技术类）
7	520901	眼视光技术	医药卫生大类（眼视光类）
8	410305	宠物医疗技术	农林牧渔大类（畜牧业类）
9	520417	中医养生保健	医药卫生大类（中医药类）
10	520801	健康管理	医药卫生大类（健康管理与促进类）
11	520803	老年保健与管理	医药卫生大类（健康管理与促进类）
12	590301	现代家政服务与管理	公共管理与服务大类（公共服务类）
13	490208	药品经营与管理	食品药品与粮食大类（药品与医疗器械类）
14	490104	食品检验检测技术	食品药品与粮食大类（食品类）
15	520805	医学营养	医药卫生大类（健康管理与促进类）
16	520418	药膳与食疗	医药卫生大类（中医药类）
17	570101K	早期教育（国控）	教育与体育大类（教育类）
18	570102K	学前教育（国控）	教育与体育大类（教育类）
19	520802	婴幼儿托育服务与管理	医药卫生大类（健康管理与促进类）
20	570302	休闲体育	教育与体育大类（体育类）
21	570312	电子竞技运动与管理	教育与体育大类（体育类）
22	570307	健身指导与管理	教育与体育大类（体育类）
23	510205	大数据技术	电子信息大类（计算机类）
24	510108	智能产品开发与应用	电子信息大类（电子信息类）
25	460304	智能机器人技术	装备制造大类（自动化类）

### 3.1.2 专业类型结构情况

学校现有招生专业 25 个，包含医药卫生、生物与化工、农林牧渔、公共管理与服务、食品药品与粮食、教育与体育、电子信息、装备制造共 8 个大类 16 个小类专业。初步形成了以医药卫生类专业为主线，教育与计算机类专业为两翼，辐射相关领域的专业布局 and 结构，专业设置紧贴地区行业经济进展现状与人才需求，整个专业结构体系逐渐趋于合理。

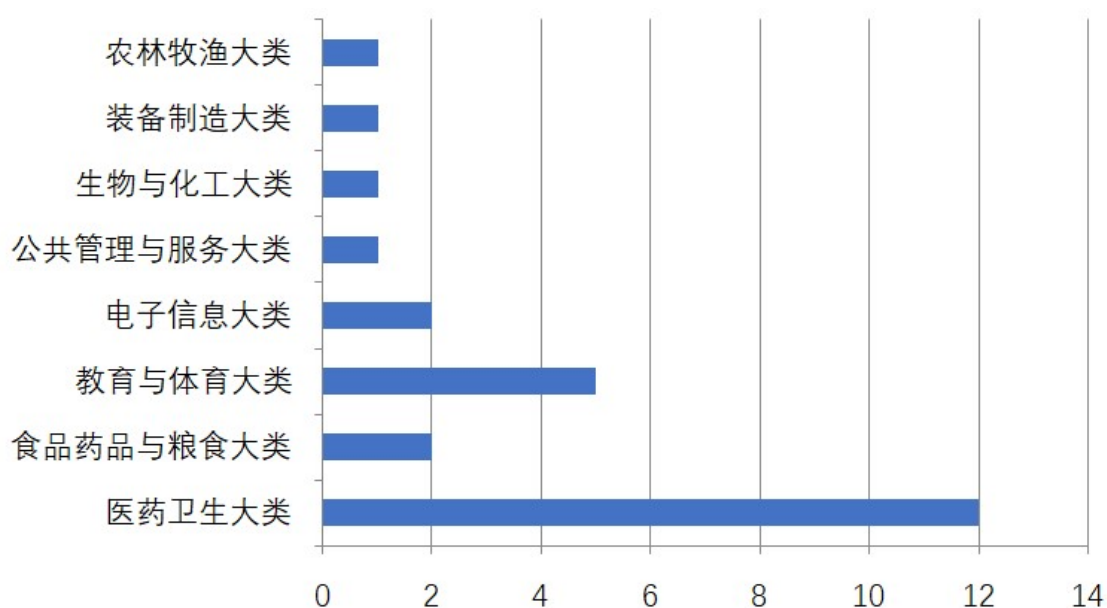


图 3-1 专业大类分布情况

### 3.1.3 专业群建设情况

学校建立校级专业群三个，分别为护理专业群、康复治疗技术专业群、学前教育专业群。其中护理专业群包含护理、助产、老年保健与管理专业；康复治疗技术专业群包含中医养生保健、康复治疗技术、健康管理；学前教育专业群包含早期教育、学前教育、婴幼儿托育服务与管理专业。

### 3.1.4 专业规模结构情况

截至 2022 年 8 月，学生总人数为 3096 人，其中医药卫生大类 2056 人、食品药品与粮食大类 61 人、教育与体育大类 494 人、电子信息大类 449 人、农林牧渔大类 29 人。专业规模结构如图 3-2 所示。

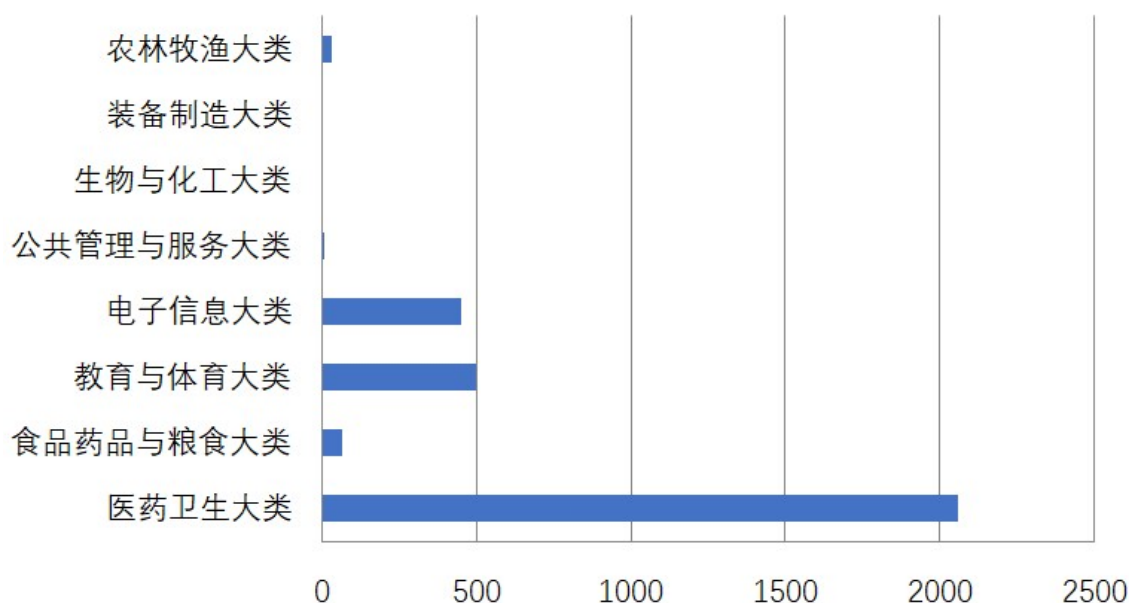


图 3-2 专业规模结构情况

### 3.1.5 专业贯通培养体系构建情况

学校根据国家构建中等职业教育、高等专科职业教育和职业本科教育体系战略和职普比例大体相当的政策，在全省遴选 10 所左右办学水平高、生源稳定、合作基础好的中等职业学校，成立中高职衔接人才培养联盟，布局 20 余个贯通培养的中职学校衔接专业点，切实畅通中职学生技术技能成长成才通道和学历提升通道，形成中职、高职专科两个梯度协同发展的专业发展格局。



## 3.2 课程建设质量

### 3.2.1. 课程体系构建

学校围绕专业群学生就业的岗位职业能力分析,确定专业群课程体系,构建由公共基础课程模块、专业平台课程模块、职业核心能力课程模块、职业拓展课程模块构成的“四位一体”课程体系。学校发挥综合性优势,将“岗课赛证”相融合,培养复合型高素质技术技能人才理念贯穿于整个课程体系构。

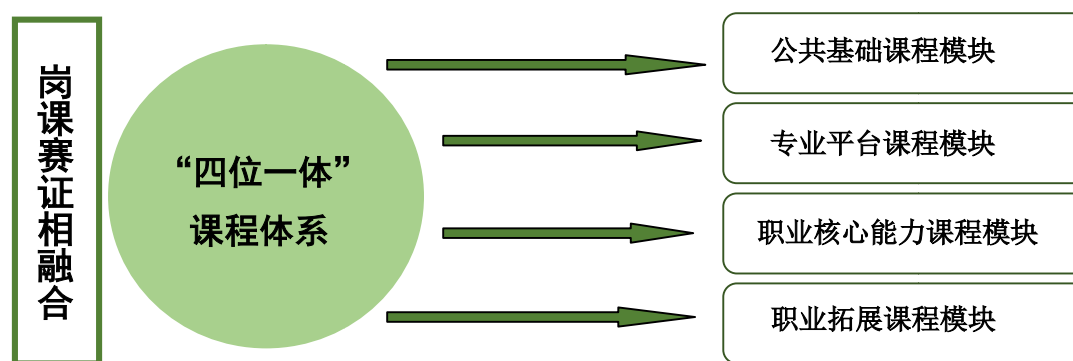


图 3-3 课程体系构建图

### 3.2.2 课程结构

截至 2021 年 8 月,学校共开设必修课程总计 746 门,其中理论课程(A类课程)304 门,理实一体课程(B类课程)409 门,实践课程(C类课程)33 门。

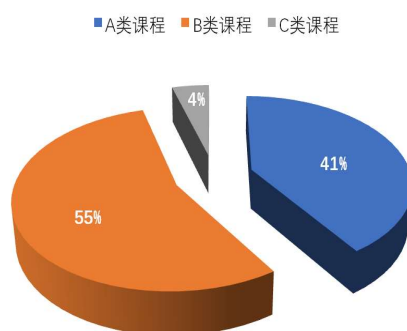


图 3-4 课程结构分析图

### 3.2.3 课程建设

学校按照职业教育法、深入贯彻全国教育大会精神和《国家职业教育改革实施方案》，进一步推动在课程建设与应用共享，提高教育教学质量。2022年，学校取得课程建设成果如表3-2所示。

表 3-2 课程建设成果一览表

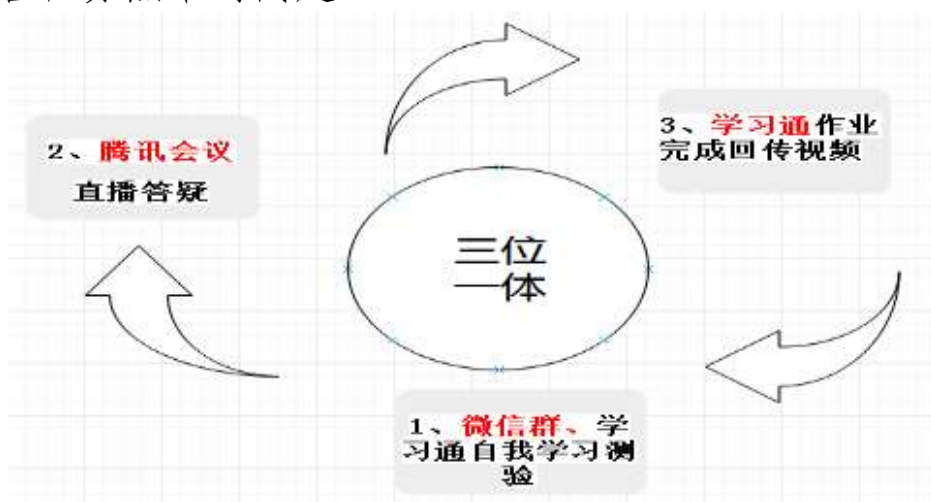
项目名称	课程名称	项目负责人
校级精品线上课程	康复医学导论	姜海威
校级精品线上课程	急救护理技术	赵玉霜
省级精品线上课程	网球	孙宁
校级精品线上课程	老年护理学	刘春侠
校级精品线上课程	钢琴与幼儿歌曲伴奏2	郑晓玥
校级精品线上课程	食品营养与健康	张馨木

#### 【案例 3-1】以问题为导向”的线上短式网球课程创新

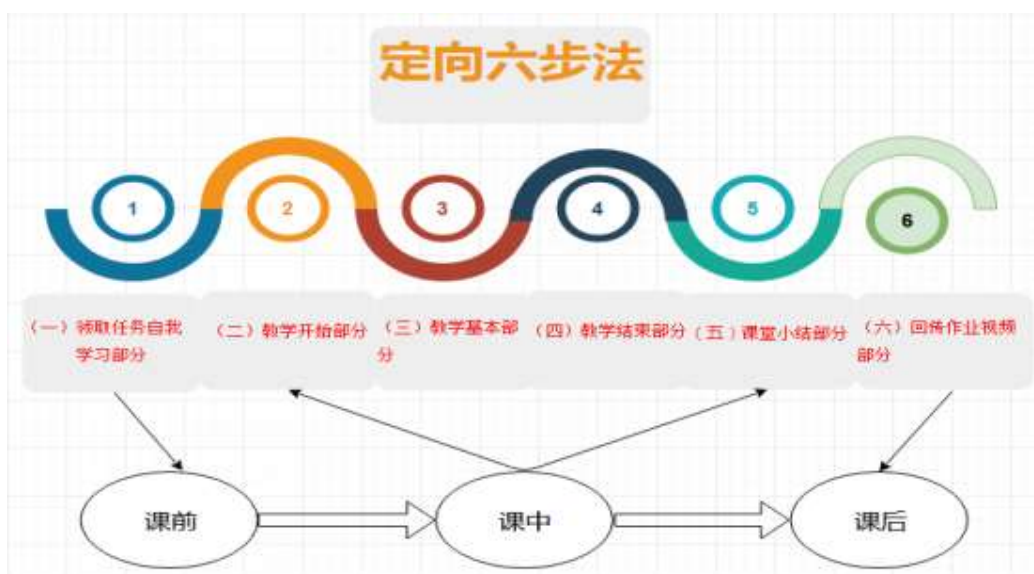
面对2022年严峻复杂的疫情防控形势，学校始终把疫情防控工作作为首要任务，在保障全体师生身体健康和生命安全的基础上，积极开展在线教学和学习活动，实现“停课不停教、停课不停学”，确保2021-2022学年教学工作有序推进。

省级精品课程团队教师“以问题为导向”的线上短式网球课程创新，力求做到课堂效率最大化，教育效果最优化。网球课是学校休闲体育专业专业核心课程，教师不仅要掌握标准网球的授课方式及教学方法，而且要具备短式网球运动的推广、

指导、赛事组织、体能训练等综合素质，这些素质不仅体现在理论知识层面，更多的体现在实践能力上。因此课程团队开展了休闲体育专业课程线上“三位一体、定向六步法”的实践课程。与传统教学模式不同，“三位一体、定向六步法”课堂以任务点为方向，以学生的学习为主导，倾听学生观看视频及查阅资料后对问题的理解，每节课以网球教学实例、常见易犯错误为导入，鼓励学生带着问题去探究学习知识点，最后再用知识点去解答任务点中的问题。



网球课程“三位一体”课堂



网球课程“定向六步法”教学设计

“教不拘于形式，学不困于地点”。特殊时期，学校教师通过对线上教学模式的有益探索，为日后更好的与线下教学相结合打下坚实的基础。疫情过后，学校将鼓励教师继续积极创新教学理念、教学形式、教学方法，为培养新时代高素质复合型技术技能人才贡献“长健”力量。

### 3.3 教学方法改革

学校不断建立健全教学质量保障体系，深化“三教”改革，因材施教，落实好立德树人根本任务，充分调动学生、教师的积极性、主动性和创造性，不断提高技术技能人才培养质量。

学校通过提取高校教育教学质量提升的关键因素(以学生为中心，提升学生学习兴趣)，借助以手机为代表的智能终端和智能云(互联网+课堂)工具软件，基于预先确定的6种研究方法，发掘智能云(互联网+课堂)教学的内涵特点、现状与未来的发展趋势；分析得出智能云(互联网+课堂)教学与传统教学的6个差异点，针对差异点进行利弊分析论证，确立了科学化融合发展路径，即：智能云(互联网+课堂)教学资源泛在化融合、教育教学管理智慧化融合、人才培养模式创新化融合、教学组织形式云端化融合。为实现混合式教学奠定了理论基础。

#### 【案例 3-2】“三级三线”督评机制确保教学质量

为切实做好我校疫情防控期间的教学工作，教务处周密部署，统筹推进，从“双备”计划——备教育技术、备教学设计，

到“三保”实施——保教学运行、保教学秩序、保教学稳定，目前，已全面进入“三求”——求教学效果、求教学深度、求教学质量阶段。



学校网络教学平台大数据检测情况

学校成立三级督导检查组，校领导评课，督导、教务处巡课，教学单位负责人全面查课。对本学期专兼职任课教师从教学准备、教学资源与教学内容、教学过程、教学效果、总体情况五个维度进行评价。

教务处联合教学质量监控中心构建“三线”督导与评价机制，即线上督导与线上评价、线上反馈三线融合。利用数据收集平台，“三级”督导可按预先设定的五个维度对教师展开线上督导与线上评价。同时，增加学生线上反馈渠道，学生可对任课教师的教学情况和期待加入的学习内容或扩展内容进行实时线上反馈。

依托协同办公平台，“三级”督导的评价结果将实时更新并

量化,全校专兼职任课教师可随时线上查看并按反馈内容进行



“三级”督导线上听评课工作

动态调整,充实教学内容、教学方法与手段,提升教学效果。学校将依托线上教学的实践经验,以“三级三线”督导与评价机制为基准,利用现代教育技术,结合教学研究成果,在确保线上教育教学质量与效果的同时,逐步向“提质增效”新阶段迈进。

### 【案例 3-3】举办年度教师教学能力大赛

为深入贯彻落实《国家职业教育改革实施方案》《职业教育提质培优行动计划(2020-2023年)》等文件精神,围绕学校“三高”发展目标,坚持“以赛促教、以赛促研,以赛促建、以赛促改”的总体思路,推进教师、教材、教法“三教改革”,促进“能说会做”的“双师型”教师团队成长,选拔培育优秀教学

团队,学校于2021年12月举办2021年教师教学能力大赛(决赛)。



2021年教师教学能力大赛(决赛)合影

大赛重点考察教学团队(2-4人)针对某门课程中部分教学内容完成教学设计、实施课堂教学、评价目标达成、进行反思改进的能力。比赛由5分钟教学实施报告介绍、6-8分钟无学生教学展示、5分钟现场答辩三个环节组成。经系部初赛,共有14个教学团队参加决赛。

各位教师秉承“以学生为中心”的教学理念,努力打造更多的“精品课堂”。教学质量是学校发展的核心。通过此类赛事的不断深入开展,加强我校高素质、高水平教学团队的建设,必将会对学校的整体办学水平提升,服务学生、服务社会能力等方面发挥至关重要的支撑作用。此次大赛充分展现

了我校教师们扎实的教学技能、良好的职业素养和团结向上的精神风貌。



健康教育系、健康医学系教学团队比赛现场



健康医技系、健康管理系教学团队比赛现场



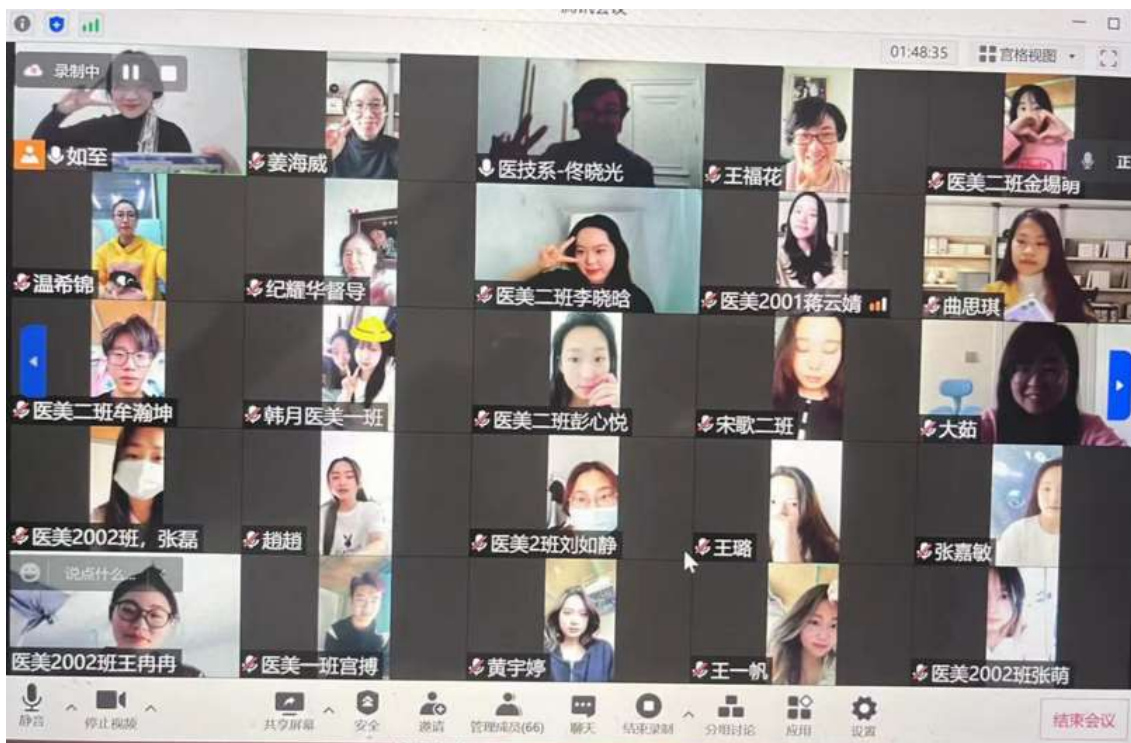
### 【案例 3-4】《形象设计概论》课程实践——形象设计云大赛

为丰富静态管理期间学生的校园文化生活，学校健康医技系结合《形象设计概论》课程，成功举办第二届医学美容技术专业技能大赛暨“疫情下的春天”形象设计云大赛。



参赛学生作品

参赛学生利用寝室现有条件，紧扣“疫情下的春天”这一主题，分工明确、倾力协作，共同完成参赛妆容及服装设计，并在云端进行成果展示及设计阐述。同学们用独特的创意思法，在设计中巧妙融入战疫元素，向辛苦奋战在前线的医护人员和志愿者们致敬。一个个充满巧思的作品，全面展示了长健学子对专业的热忱和对创作的激情。



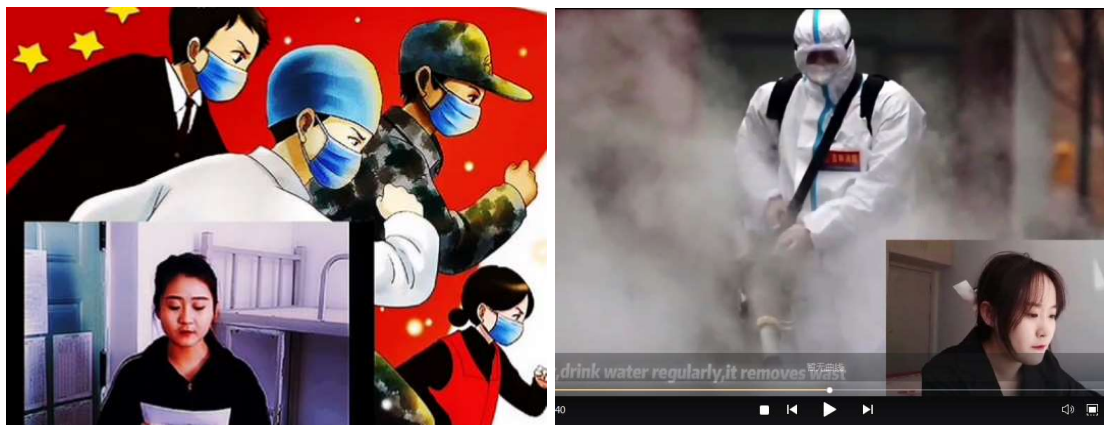
云端比赛现场

理论为精，实践为重，技能为先，人格为本。开展此次大赛，不仅丰富了同学们的课余生活，同时也考察了学生形象设计的专业技能以及对行业整体的价值认知与敬业态度。勉励同学们在今后的学习生活中，能够勤学苦练，精益求精，在新时代激烈的竞争和挑战面前，不断完善自己，提升专业水平。本次云端大赛作为一次全新的课程改革探索和尝试，进一步挖掘了学生的艺术创新能力，并赋予学生一个感受美学的平台。

### 【案例 3-5】举办“线上教学成果展”

为展示线上教学成果，有效提升教育教学质量，学校于2021-2-222 学年第二学期组织举办系列“线上教学学生学习

成果展”活动。不仅检验了学生对课程知识的掌握情况，同时锻炼了学生的动手能力、实践能力、设计能力。



系列展示——大爱无疆英语朗诵大赛



系列展示——智能产品开发专业程序设计展示

在疫情影响下，各位老师和学生能够克服困难，“停课不停教，停课不停学”，发挥专业优势和特点，创造出一个又一个实践成果，充分展示出了我校健康科技系高水平的教育教学质量，展现了师生扎实的知识技能和可贵的创造能力。希望同学们在科技迅猛发展的当下，扎实基础，提高技能，

精益求精，创新创造，为建设世界科技强国，实现中华民族伟大复兴的中国梦作出应有的贡献。

本次比赛，充分展现了健康科技系学子在专业技术领域的知识积淀和创新层次，提高了学生运用所学知识解决实际问题的能力。未来，学校将继续通过举办此类赛事，达到“以赛促教、以赛促学、以赛促改、以赛促建”的目的，挖掘数据价值，感受数据之美，为全面建设社会主义现代化国家储备优质人才。

### 3.4 教材建设质量

为贯彻党中央、国务院关于加强和改进新形势下大中小学教材建设的意见，规范教材管理，打造精品教材，切实提高教材建设水平，根据教育部关于《职业院校教材管理办法》（教材〔2019〕3号）要求，结合学校实际修订《长春健康职业学院教材管理办法》。教材选用以符合学校的复合型高素质技能型人才培养目标为标准、以“就业导向”为方针、以满足实际应用需求为目的进行选用，即重视职业能力的针对性和实用性，又突出职业技能的创新性和综合性。思想政治理论课教材，以及其他意识形态属性较强的教材和涉及国家主权、安全、民族、宗教等内容的教材，均使用国家统编的教材。专业课程教材在政府规划和引导下，注重发挥行业企业、教科研机构和学校的作用，更好地对接产业发展。

学校成立教材排查督查工作领导小组负责学校教材工作的重大决策和审核。学校党委对教材工作负总责。教材排查督

查工作领导小组下设教材选用委员会和教材工作办公室。教材选用委员会主要负责研究审议教材建设规划,审查教材内容和政治把关,对教材出版、印刷和管理等工作提出建议和意见;负责学校优秀教材评选;负责教材建设项目立项评审等。教材工作办公室设在学校教务处,负责处理教材委员会日常事务,组织教材选用、征订和发放工作;检查监督教材工作各项政策和措施的落实情况以及组织教材研究和评介等工作。

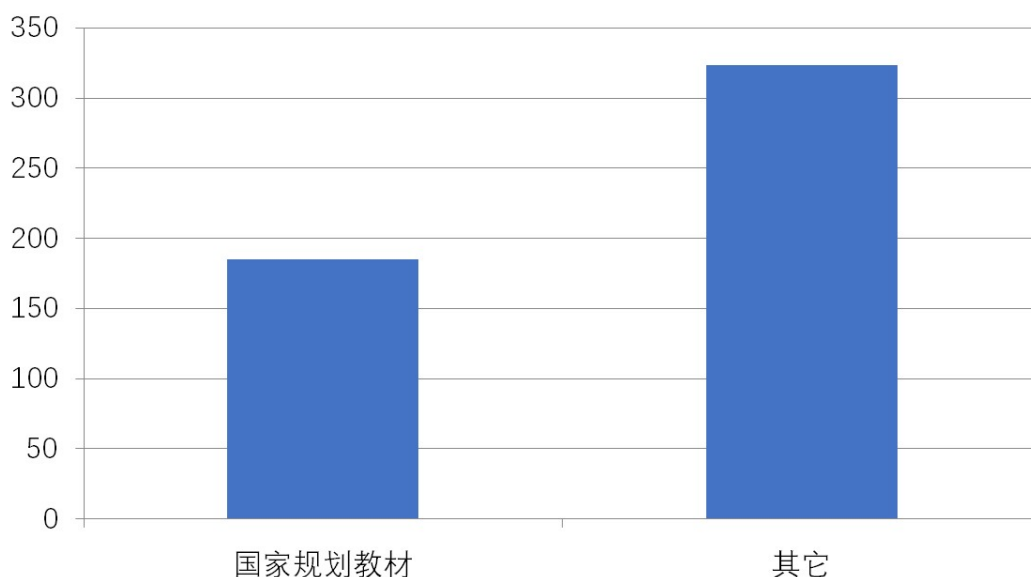


图 3-5 教材选用情况表

学校2021-2022学年共选用教材508种,涉及29个出版社。其中选用人民卫生出版社出版教材182种,高等教育出版社出版教材64种、中国中医药出版社出版教材37种。选用国家规划教材185种,其它类型教材323种。

### 3.5 数字化教学资源建设

学校重视信息化建设,提升教学服务水平。按计划有序地开展相关工作,通过培训指导提升广大师生的信息化素养水平和新

媒体新技术应用水平。为更好地支撑互联网对传统教育带来的新变革的需求，重点加强实训室信息化、在线教学平台和数字资源、教学管理平台、信息化教学创新等信息化建设及应用。

表 3-3 信息化建设情况一览表

接入互联网出口带宽 (Mbps)	校园网主干最大带宽 (Mbps)	一卡通使用	无线覆盖情况	网络信息点数 (个)	管理信息系统数据总量 (GB)
1024	1024	是	部分	435	48

进一步提升学院出口带宽，提升学校网络用户的上网速度，完成虚拟录播室建设，成立现代教育技术中心，通过各类智能装备辅助教学内容呈现、便利学习资源获取、促进课堂交互开展。不断丰富微课、资源共享课等数字化资源，与去年同期相比，网络教学资源在课程数量和活跃用户数上都有较大的提升。

### 3.6 师资队伍建设

#### 3.6.1 师资队伍整体情况

学校现有专任教师 217 名。其中：具有高级专业技术职务的 75 名，占专任教师总数的 34.56%、中级专业技术职务的 62 名，占专任教师总数的 28.57%；双师型教师 111 人，占专任教师总数的 51.15%；硕士研究生以上学历、学位 82 人，占专任教师总数的 37.79%；能够很好地满足教育教学活动的要求。

#### 3.6.2 师资队伍培养工作

学校依托教师发展中心，打造校企教师引培体系，搭建教师学习和协作共同体平台，提升教师教科研能力，促进教师职业发展。组织教师外出调研学习 10 余次，组织百人左右的

教师培训工作，充分满足教师个性化、专业化发展需求，提高了师资队伍整体素质。

### 【案例 3-6】举办系列线上教学经验分享交流会

为做好校园静态管理期间的线上教学工作，进一步提高线上教学质量，学校组织开展教学经验分享交流会。

各系部分别选派优秀课程团队进行课程案例分享。健康医学系教师赵玉霜以《老年护理学》课程为例，作题为“生命至上，健康老龄——老年护理云端学，抗疫精神进课堂”的主题分享。



健康医技系教师董书含以《岗前培训》课程为例，作题为“‘疫’刻不停，线上岗前亦精彩”的主题分享。



健康管理系教师韩廷廷以《药理学》课程为例，作题为“‘疫’教在线，也‘药’精彩”的主题分享。



在课堂教学中，老师通过任务驱动及有针对性的典型案例引领，创设情境引发学生思考，结合专业分析问题、解决问题，提高学生的学习效果。充分挖掘网络授课优势，延展第二课堂，开展活动，充分激发学生的学习热情和主动性。主讲教师从课程组织形式、教学方法、教学设计、内容改革与课程思政融入等方面分享了各自线上教学的经验，并通过问答的形式与参会教师展开研讨。充分发挥线上教学平台的优势，深化教学策略与教学方法，促进线上教学效果的提升。





### 3.7 校企双元育人

学校秉承“优势互补、资源共享、协同创新、互利共赢”的原则，积极探索校企合作办学新范式。为进一步促进教育链、人才链与创新链、产业链的有效衔接，着力培养现代产业需求的高素质复合型、创新型人才，全力打造融人才培养、科学研究、技术创新、企业服务、学生创业等功能于一体人才培养体系。

#### 3.7.1 校内顶岗实习基地

学校的办学主体在全国布局了百家母婴护理会所，同时，进军养老产业，着力打造全国连锁的养老服务品牌，与母婴会所一同布局全国，同时成为学校多个专业的顶岗实习基地与就业基地。

#### 【案例 3-7】技创未来，构建产教融合、校企合作新生

“技能中国行 2022—走进吉林”技能展示交流暨吉林省

第一届职业技能大赛在长春国际会展中心落下帷幕，长春健康职业学与玺圆阁母婴护理中心共同展示合作育人成果。

吉林省委副书记、省长韩俊出席开幕式并巡馆，人力资源和社会保障部副部长汤涛致辞并参加巡馆。韩俊强调，要深入贯彻习近平总书记重要讲话重要指示精神，坚持高标准、高水平、高质量办好大赛，打造展示技能、切磋技艺的平台，进一步弘扬劳模精神、劳动精神和工匠精神，激励广大青年走技能成才、技能报国之路，为吉林全面振兴全方位振兴提供坚强保障。





国家、吉林省领导参观学校展位

在长春健康职业学院展区，韩俊鼓励职业院校紧密对接创新链、产业链、供应链，完善“岗课赛证”综合育人机制，增设社会发展急需特色专业，围绕先进制造业、现代服务业、家政医护业、乡村振兴等领域，培养更多高素质技术技能人才、能工巧匠、大国工匠，打造技能吉林品牌，为促进产业转型升级、吉林振兴发展提供人才支撑。作为长春健康职业学院的实训基地，玺圆阁母婴护理中心拥有完善的周期性进阶培训流程，专业定向学术研讨，专人专项实践带教，严密跟踪学生实习期间的职业技能和职业素养的成长发展，对社会性工作的适应性进行综合考核和引导，帮助学生在奔赴社会岗位前储备充沛的职业技能，树立健康积极的心态。

### 3.7.2 校企合作创新与协同育人新机制

学校在三个方面开展深度合作办学：一是共同制定人才培养方案，共同实施专业标准建设、课程体系构建、教学内容改革、教学组织管理及职业教育研究工作；二是校企协同育人，学校负责理论教学和校内实验实训教学工作，为学生颁发毕业证，企业负责生产实习和顶岗实习教学工作，并为学生颁发实践技能培训证；三是组建校企共建共享的实验实训中心和教师挂职培训锻炼基地，共同开发实验实训项目，共同培养提高学生实践能力和职业素养，共同培训提高教师实践技能和执教能力，共同培训提升企业员工专业技能，实现合作共建，创新共赢。

表 3-4 长春健康职业学院部分校企合作共建项目一览表

序号	共建项目	单位名称	来源
1	顶岗实习基地、就业基地	朗屹健康产业有限公司 (布局全国百家)	举办者自有
2	长春健康职业学院吉的堡教育学院产教融合实践基地	吉的堡教育集团	合作共建
3	顶岗实习基地、就业基地	吉林省第四人民医院	合作共建
4	顶岗实习基地、就业基地	吉林大学第一医院	合作共建
5	顶岗实习基地、就业基地	长春中医药大学附属医院	合作共建
6	顶岗实习基地、就业基地	上海弘联医疗科技公司	合作共建
7	顶岗实习基地、就业基地	长春市永辉康复中心	合作共建
8	顶岗实习基地、就业基地	吉林省直文化系统幼儿园	合作共建
9	顶岗实习基地、就业基地	长春市奇点体育科技有限公司	合作共建
10	顶岗实习基地、就业基地	长春市狮子互娱泛娱乐文化有限公司	合作共建
11	专业	达内时代科技集团有限公司	合作共建
12	专业	东软科技公司	合作共建

### 【案例 3-8】访企拓岗促就业——校领导访调企业

为贯彻落实教育部关于开展全国高校书记校长访企拓岗促就业专项行动要求，挖掘优质就业资源，长春健康职业学院校长张湘富、党委书记王国红率队走访企业百余家，在走访中重点考察参观企业生产规模，详细了解企业发展概况、人才需求以及企业对学校人才培养的意见和建议，并围绕校企协同育人、产教融合、资源共享等内容展开深入交流。

开展“访企拓岗”行动，是学校深化职业教育改革，与吉林“十四五”发展规划和学校“三高”发展战略精准对接的重要途径。学校通过此专项行动，进一步加强与企业产学研深度融合、人才资源共享、人才培养输送、实训基地建设、企业员工学历提升、专业课程开发、教师挂职锻炼等方面的合作，不断提升人才培养质量，不断推进技术创新和科技成果转化，努力为经济社会发展提供强有力的人才支撑和智力支持。



走访合作企业“吉林达利食品有限公司”



走访合作企业“吉林省王鹏眼镜公司”

校领导发挥带头示范作用访企拓岗，有力地推动了学校与企业之间“零距离”的对接，有效构建起校企双方“共商、共建、共赢、共享”的长期合作模式，为毕业生更高质量更充分就业奠定了坚实基础。

#### 4. 国际合作质量

学校重视国际交流与合作，以上级教育国际化工作系列指示精神为指导，坚持开放办学、国际化办学模式，大力引进国（境）外先进教育理念和管理经验，提升办学层次。2022年，



新西兰惠灵顿维多利亚大学副校长一行来访



学校参加中外合作办学项目研讨会

学校共接待国境外大学线上合作洽谈3 批次。

参加国际交流对接会议、高等职业教育中外合作办学研讨会等10余次，与部分境外院校初步达成合作意向，形成了国际化办学的基础格局。由于疫情原因，本年度未能外派教师访问国境外大学交流学习。今后，学校将继续通过引进来、走出去相结合的建设思路，进一步发展内涵，积极开展国际交流活动，

扩大学校的知名度和影响力，努力开拓国际交流项目，营造校园国际文化氛围。

## **5. 服务贡献质量**

### **5.1 服务行业企业**

学校紧跟行业技术和健康产业变革发展需求，着力提升人才培养合服务能力，注重实践型科技与教学互哺的探索，在疫情防控期为地方企业发展做出一定的贡献。

#### **【案例 5-1】校企一体化发展，助力企业复工复产**

2022 年学校助力合作企业长春朗屹玺圆健康管理有限公司复工复产。随着社会大众对科学产褥护理及新生儿专业照护服务的需求，企业发展中面临人才短缺状况，当下大部分母婴照护从业人员年龄偏大、学历偏低，急需吸纳专业技术过硬、文化素养高的青年一代技能人才。

在 2022 年初国内多地再发疫情的状况下，企业部分技术人员的流动，导致人员短缺，学校按照课间见习、顶岗实习教学计划安排，派出 30 余人团队奔赴全国各地玺圆阁母婴护理中心，学校在疫情期间为校内实训基地朗屹玺圆阁母婴护理中心提供核算检测师生服务队伍，扎实助力企业复工复产。

学校面向企业定期举办公益健康照护类学术讲座、技术培训等交流活动，帮助企业从业人员及在校学生技术技能灵活运用。





校企共建的国内多家独栋式母婴护理中心



派送师资助力企业复工复产

学校与企业共同备赛吉林省第一届职业技能大赛医疗临床辅助服务员赛项，并取得项目金牌。在母婴照护方面为企业

提供技术支持，为企业赢得客户口碑及文化软实力。

## 5.2 服务地方发展

学校 2022 年就业工作在“稳中求进”的总基调下，整合校内外资源，为毕业生提供便捷高效的“三个一”就业服务。学校坚决贯彻景书记提出的“实业立省、科技强省、人才兴省坚定不移落实就业”的优先战略，继续为毕业生留吉就业创业做出贡献！



应届毕业生留在当地就业人数 157 人，占就业人数的 46.73。学校积极组织学生参加各类专场招聘会。由长春市人力资源和社会保障局主办，长春市人才服务中心承办的 2022 届医药类专业毕业生专场招聘会在长春市安达街人才市场举行。市内优秀医药企业代表以及长春健康职业学院、吉林大学、中医药大学等省内高校同时受邀参加。

### 5.3 服务乡村振兴

学校深入贯彻落实国家服务乡村振兴战略，发挥专业资源优势，让待就业人员走进学校，运用“依托职业院校搞培训、依托公司促就业”的模式，以家政服务、母婴护理、康复护理等服务为支撑，构建技能培训、等级认定、实习实训体系，形成一套产学研用相结合的培训模式。

在 2022 年毕业生中，护理专业毕业生谢佳男，目前就职于吉林省公主岭市胜利村崔明卫生所；护理专业毕业生张美玉，目前就职于吉林省扶余市蔡家沟镇腰号村韩军卫生所；护理专业毕业生周强，目前就职于吉林省扶余市长春领镇蔬菜村于成奎卫生所；护理专业毕业生翟晓伟，目前就职于吉林省扶余市大九号村孟凡娟卫生所。学校人才培养为乡村振兴提供人才支撑。

### 5.4 服务地方社区

学校依托健康产业专业布局优势与特色，举办社区义诊、志愿者服务等活动，服务区域社区。

学校健康教育系支部书记孙国富在社区党员就业工作站开展就业党员先锋岗培训；健康医学系、健康医技系党支部组织多次在学校所在区域内进行义诊、志愿者活动。

### 5.5 服务技能强省

技能成就出彩人生，技能服务美好生活，技能支撑强国战略。学校在服务区域经济社会中，立足健康产业专业优势，利用学校现有师资、实训等人员、设备、场所资源优势，在 2022

年建立了长春市职业技能公共实训基地、吉林省健康照护职业技能实训基地、吉林省健康和社会照护职业技能实训基地、成功获批社会培训评价组织职业技能等级认定机构。学校倾力打造集“教育教学、技能培训、等级认定、赛事承办”四位一体的职业教育办学新模式，省级职业技能实训基地项目落地是学校培养高水平技术技能人才、服务地方社会的重要环节，健康照护、健康和社会照护项目实训基地体现我校专业特色，也是下一步开展职业技能人才培养及参加全国、世界技能大赛的重点方向。学校围绕“一老一小”相关职业工种开展技能等级认定，即能为在校学生提升职业技能，又能服务社会人员，为吉林省培养相关职业技能人才，为服务地方经济提供人才支撑。学校的发展也得到了各级领导的关心与关爱，吉林省委副书记、省长韩俊、吉林省副省长刘凯、吉林省民政厅厅长肖模文先后来校调研，并对学校“一老一小”专业设置，服务区域社会发展给予充分肯定。

### 【案例 5-2】吉林省委副书记、省长韩俊到校调研

2022年7月8日，省委副书记、省长韩俊到长春健康职业学院就职业教育工作进行调研。省政府秘书长安桂武、省教育厅厅长张洪彬、省人社厅厅长王冰、省卫健委主任邢程、长春市副市长赵显等同志陪同调研。



学校重点汇报了“对生命全过程、全周期、全面呵护”的专业群建设，“一专业、一行业、一企业、一基地”的人才培养路径，韩俊在参观职业技能公共实训基地健康照护竞赛馆时，考察了医院模块、家庭模块、长期照护中心模块、日间照护中心模块，详细了解人才培养情况和相关赛事情况，对我校服务“健康中国战略”的办学目标充分肯定，对模拟世赛、国赛真场景、真模块的场馆建设予以赞许。他指出，我省今后的养老模式，要以家庭式为主导，社区式为基础，机构式为依托，急需大量护理专业人才。他强调，要完善技术技能人才培养体系，紧密对接社会对养老服务、婴幼儿照护等“一老一小”急需紧缺人才需求，扩大招生规模，增强职业教育适应性，让更多的学生掌握过硬的就业技能。

学校将深入贯彻落实习近平总书记关于职业教育的重要指示，落实省第十二次党代会部署，努力打造集“高等职业教

育、职业技能培训、技能等级认定、赛事集训与承办”四位一体的职业技能公共实训基地。真正办好让人民满意的职业教育，为吉林振兴发展提供强有力支撑。



### 【案例 5-3】吉林省副省长刘凯到校调研

近日，吉林省副省长刘凯到长春健康职业学院开展调研工作。省政府副秘书长季景伟、省民政厅厅长肖模文、省民政厅副厅长张驰、省政府办公厅综合六处处长喻晓才、省民政厅办公室主任王云飞、省民政厅养老服务处处长袁金洪、省教育厅职成处处长杜颖亮等同志陪同调研。在学校职业技能实训基地健康照护竞赛馆，刘凯听取了基地负责人孙立波教授的详细介绍，深入了解了赛馆承办各级职业技能大赛的相关情况，对我校正在备战全国职业技能大赛健康照护项目吉林省选拔赛，吉

林省职业院校技能大赛护理技能、养老服务技能等赛项参赛选手的训练情况进行询问，并驻足观看学生在实景模拟环境中学习掌握技能的场景，学生磨练技能的身影让他倍感欣慰。在学校实训中心，刘凯参观了颐养公寓、介入公寓、数码互动等实训室。



养老服务工作关系民生、连着民心，学校要将养老人才培养、养老产业研究的成果与地方养老服务产业相结合，积极探索养老适老化、社区养老、民生养老服务的新模式，为老年人提供更加优质便捷的养老服务，更好地满足人民群众多层次、多样化的养老服务需求。在校内实习实训基地玺园阁母婴护理中心，戴玲院长对基地的功能分区、母婴照护流程及服务标准进行了详细地讲解。刘凯表示，随着社会分工越来越细化，社会对职业技能型人才的需求越来越迫切，母婴照护行业迅速发展，人才缺口较大，学校应紧抓市场需求，加大相关专业的人

人才培养力度,不断提高人才培养质量。刘凯对学校紧密对接“一老一小”社会急需人才所设置的专业给予充分肯定。他指出,省委省政府高度重视养老事业和养老产业的发展,在国家大力发展养老事业的战略部署和政策推动下,学校要加大对高素质技术技能型人才的培养力度,深入贯彻落实党的二十大精神,在推进健康中国建设和吉林省“一主六双”高质量发展战略中贡献力量。



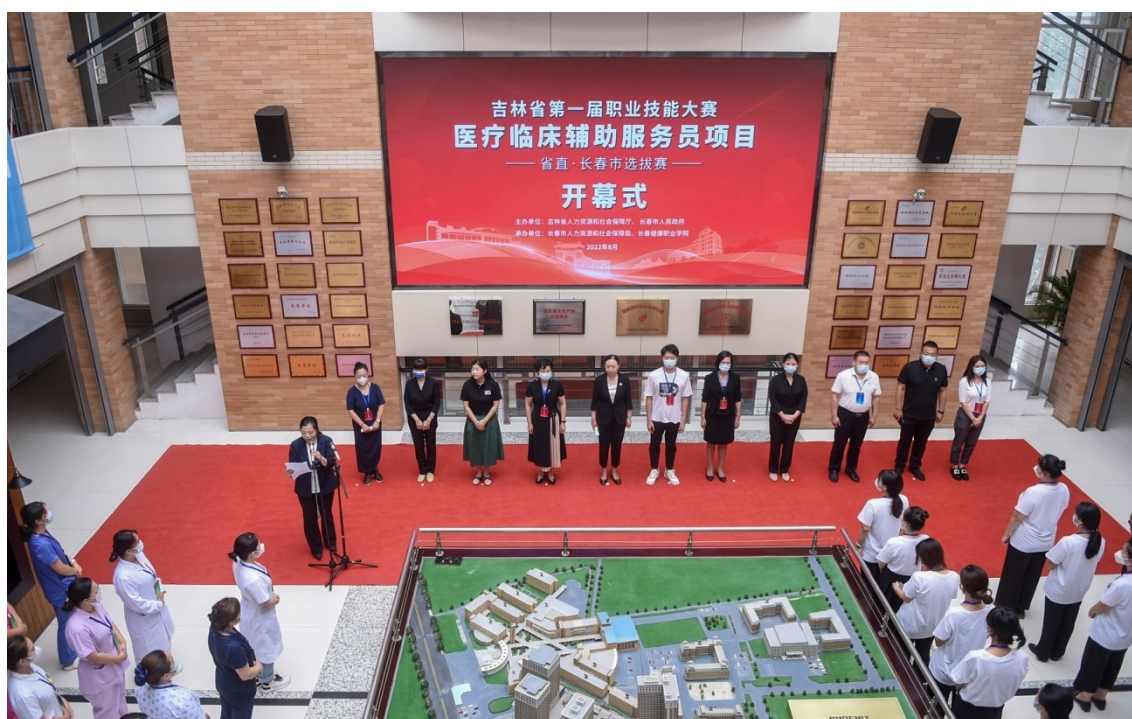
#### 【案例 5-4】 承办吉林省第一届职业技能大赛

2022 年学校承办了由吉林省人力资源和社会保障厅、长春市人民政府主办的吉林省第一届职业技能大赛医疗临床辅助服务员项目省直、长春市选拔赛。

本次技能大赛是对吉林省职业技能水平的全面检阅,也是



拓宽人才培养途径的有益尝试。长春健康职业学院作为承办单位和参赛单位，不仅展示出人才培养优势和承办赛事的实力，更是向全社会宣传了职业教育的办学成果，为助力提升区域职业教育发展质量做出了贡献。据悉，吉林省第一届职业技能大赛是吉林省规格最高、竞技项目最多、参赛规模最大的综合性职业技能大赛。大赛以“技兴吉林 能创未来”为主题，共设置30个赛项。长春健康职业学院作为大赛承办单位，承接了医疗临床辅助服务员项目的选拔工作。自赛事筹备以来，学校高



度重视，倾情投入。各相关责任人积极筹备，细化落实。学校依托职业技能公共实训基地，为参赛师生提供了切磋职业技能、展现职教风采的高标准竞赛平台，得到了大赛主办方的赞许和参赛选手的好评。



## 5.6 科技服务

根据“三高”发展要求全面推进学校科研工作落实，不断提升科研整体水平，进一步增强科研能力建设，积极发挥专业资源优势，创新社会服务模式，提升服务质量，强化内涵发展，为学校适应社会需求能力评估工作提供有效支撑，为进一步提升教师科研能力，反哺于教学工作。本年度学校教职工在科学研究方面取得的成果如下：申报实用新型专利 6 项；公开发表国家级及省级学术论文 26 篇，其中核心期刊 2 篇；省级课题立项 8 项，结项 7 项。



## 【案例 6-1】组织学习《中华人民共和国职业教育法》

为深入学习贯彻《中华人民共和国职业教育法》最新精神，加强学校顶层设计和系统谋划，推动学校各项事业高质量、高水平、高速度发展，学校组织中层以上干部通过线上线下相结合的方式学习《中华人民共和国职业教育法》。



学校中层干部线下集中学习



校领导领学职业教育法

学校领导班子成员出席会议并作法条解读，学校组织集中学习，旨在加强学校顶层设计，因时而谋，依法治教，为学校改革发展定向导航。学校党政领导班子成员分别就分管工作，对位新修订的《中华人民共和国职业教育法》进行领学。

## **6.2 地方政策落实**

学校认真贯彻执行吉林省人民政府、吉林省教育厅各项规章制度和政策法规及 2022 年吉林省职业教育大会精神，深化产教融合、校企合作，深化职业教育改革，建设高水平教师队伍，提升技术技能人才培养质量，完善职业教育质量保障措施，加大投入，营造良好的发展环境。

## **6.3 学校治理**

### **6.3.1 推进管理体制机制改革**

2022 年完成学校章程修订工作；进一步完善董事会领导、校长负责、党委政治核心保障、民主管理、全员参与的有效形式；切实推进院系二级管理体制改革，制定《长春健康职业学院关于实施二级管理的意见》，明确责权关系、强化责任意识、调动二级教学单位的办学积极性；按照围绕事业发展选干部，配班子的原则，建立由系主任，系党总支书记，系办公室主任，教学秘书组成的系部管理、育人的系领导班子，形成协同育人，服务基层，服务师生的院系两级管理长效机制。

### **6.3.2 加强学校管理制度建设**

通过“立、改、废”工作，以提高学校章程及制度建设质量为着力点，坚持合法性、科学性、连贯性、严密性和可操作

性的原则，建立公正合法、系统完善的制度和 workflows。2022年年底完善符合学校建设发展的行政管理、教学管理、学生管理和党务管理制度体系和工作流程；结合学校各部门（单位）工作实际，科学编制部门工作职责与任职岗位职责，提高学校各项工作执行力，促进学校管理水平的整体提高。

### 6.3.3 抓好疫情防控工作

面对新冠肺炎疫情防控的严峻形势，学校高度重视，坚决贯彻习近平总书记重要指示精神，全面落实中央、吉林省部署要求，牢固树立“疫情就是命令，防控就是责任”的理念，明确工作职责，夯实工作责任，全力以赴做好疫情防控工作。学校党委书记、校长直接部署、重点督导，职能部门、二级系部认真落实疫情防控的主体责任，全面落实师生为健康第一责任人的责任机制。利用信息技术结合传统手段，完善学校疫情防控总台账，做到“各类人员、防疫物资、隔离场所”等数量准确、情况明晰，实现疫情防控的数据化、可视化。严格执行“日报告”“零报告”制度，向省教育厅、长春市新区教育局报送学校师生疫情防控日报。切实做好省教育厅等相关部门来校开学督导检查意见反馈的整改落实工作。

### 6.4 质量保证体系建设

学校建立了完善的办学章程、教育教学条例等规章制度，确保教育教学质量的不断提高。2022年，学校加强了内部管理规章制度的“废改立”工作，启动学校7s管理体系，修订各项规章制度及岗位职责。为学校教学、管理提供了科学、规范的

制度保障。学校确立以“学生中心、能力根本、素质基础、人人成才”为质量理念，着力打造“五横五纵一平台”基本架构，积极构建网络化、全覆盖、具有较强预警功能和激励作用的内部质量保证体系

表 6-1 “五纵五横一平台”体系架构表

五横		学校	专业	课程	教师	学生	
五纵							
决策指挥	组织领导	学校党政领导班子、诊改办、各职能处室负责人	教务处、相关部门	教务处、相关部门	人事处、教务处、相关部门	学生处、团委、相关部门	目标链
	发展规划	1. 学校总体发展规划 2. 学校“十三五”发展规划 3. 系（部）发展规划	1. 学校专业建设规划 2. 各专业发展与建设规划	1. 学校课程建设规划 2. 各专业课程建设规划	1. 师资队伍建设规划 2. 教师个人发展规划	学生全面发展规划	
	建设目标	1. 学校整体建设目标 2. 系（部）建设目标	专业建设目标	课程建设目标	1. 师资队伍建设目标 2. 课程教学目标 3. 教师自身发展目标	学生全面发展目标	
	质量标准	1. 各职能部门、各岗位工作职责与工作标准 2. 管理制度、工作流程 3. 学校、系（部）各层面考核标准与制度	专业建设标准	1. 课程建设标准 2. 课程教学实施规范	1. 学校师资队伍建设标准 2. 教师聘用标准 3. 课程教学标准 4. 教师发展标准	1. 学生学业标准 2. 学生全面发展标准	标准链
质量生成（运行实施）		1. 学校年度工作计划 2. 发展规划实施 3. 内部质量保证体系运行 4. 学校质量文化建设	1. 专业人才培养模式 2. 专业人才培养方案 3. 专业文化建设	1. 课程授课计划 2. 课程教学实施	1. 教师教学、科研工作 2. 教师发展	1. 在校学习标准 2. 社会实践标准	实施链
资源建设（条件保障）		1. 人力资源 2. 财务支持 3. 校企合作 4. 教学资源	1. 校内实习（训）基地建设与管理 2. 教学资源建	1. 教学条件 2. 实训条件 3. 资源使用	1. 教学设施 2. 技能名师工作室 3. 工作设施	1. 学习设施 2. 生活设施 3. 校园环境	保障链

五横		学校	专业	课程	教师	学生	
五纵		5. 安全保障 6. 生活保障	设与管理		4. 生活设施		
支持服务 (制度保障与措施)		1. 内部质量保证体系 2. 质量事故分类、分级认定及处理办法	1. 专业设置与管理调整办法 2. 校企合作制度 3. 毕业生跟踪调查	1. 课程实施过程管理 2. 课程实施环境管理 3. 课程文化氛围营造	1. 教师研究与发展 2. 社会服务	1. 学业管理 2. 就业管理 3. 生活保障 4. 安全保障	
监督控制	诊断改进	学校、系(部)诊改工作机制	1. 专业预警机制 2. 专业诊改机制	课程诊改机制	1. 师德师风 2. 教学能力 3. 服务能力 ...诊改机制	1. 学习能力 2. 学习风气 3. 学生品行 ...诊改机制	诊改机制
	质量报告	1. 学校年度质量报告 2. 学校年度质量事故报告	专业质量年度报告	课程质量年度报告	师资质量年度报告	1. 学生全面发展质量年度报告 2. 毕业生就业质量年度报告	
一平台		数据平台					信息链

## 6.5 经费投入

本年度，学校总收入 3460.53 万元，其中学费收入 2415.63 万元，占总收入的 69.81%；中央、财政经常性补助收入 871.82 万元，占总收入的 25.19%；科研事业收入 0.5 万元，占总收入的 0.014%；社会捐赠收入 1.4 万元，占总收入的 0.058%；其他收入合计 171.18 万元，占总收入的 4.95%。教育经费投入 3455.5536 万元，教育经费支出占总收入中的比例 99.86%。

## 7. 面临挑战

### 挑战 1:

由于大健康服务领域还处于起步发展阶段，大众舆论对健



康服务发展趋势的认识不到位,学生及其家长在选择专业时还受传统理念限制,致使学校“家政服务与管理”、“老年保健与管理”等专业报考人数较少,导致学校专业发展不均衡。学校将对健康类专业加大宣传力度,积极引导学生及家长做好合理的专业选择,提高考生报考的积极性,更好地为社会需求服务。

### **挑战 2:**

学校围绕吉林省医药健康、健康养老、现代服务业、智能产品开发方面的科学研究项目数量和质量尚待改善,整体科研实力弱。作为高职院校,在相关专业领域以应用技术研发为主要研究方向的科研工作,是我校今后的努力方面。

### **挑战 3:**

目前学校正处在快速发展时期,学校办学时间较短,社会影响力不够,需要在提高学校知名度和影响力方面继续加强,尽快得到社会认可。我们一定会不断解放思想、开拓创新、凝心聚力、奋发作为,以昂扬向上的斗志、坚韧不拔的毅力、求真务实的作风,继续深化内涵建设,坚持科学发展,为开创学校各项工作的新局面而努力奋斗!

# 附表

## 1. 计分卡

表1 计分卡

名称：长春健康职业学院

序号	指标	单位	2022年	备注
1	毕业生人数	人	696	引用
2	毕业去向落实人数	人	504	学校填报
	其中：毕业生升学人数	人	161	学校填报
3	毕业生本省去向落实率	%	73.83	学校填报
4	月收入	元	2300	学校填报
5	毕业生面向三次产业就业人数	人	504	学校填报
	其中：面向第一产业	人	0	学校填报
	面向第二产业	人	0	学校填报
	面向第三产业	人	504	学校填报
6	自主创业率	%	0	学校填报
7	毕业三年晋升比例	%	—	学校填报

## 2. 满意度调查表

表 2 满意度调查表

名称：长春健康职业学院

序号	指标	单位	2022 年	调查人次	调查方式
1	在校生满意度	%	98.8	1032	问卷调查
	其中：课堂育人满意度	%	98.74	1032	问卷调查
	课外育人满意度	%	97.81	1032	问卷调查
	思想政治课教学满意度	%	98.84	1032	问卷调查
	公共基础课(不含思想政治课) 教学满意度	%	98.74	1032	问卷调查
	专业课教学满意度	%	98.35	1032	问卷调查
2	毕业生满意度	——	——	——	——
	其中：应届毕业生满意度	%	99.5	401	问卷调查
	毕业三年内毕业生满意度	%	96.94	98	问卷调查
3	教职工满意度	%	100	101	问卷调查
4	用人单位满意度	%	93.48	46	问卷调查
5	家长满意度	%	100	199	问卷调查

### 3. 教学资源表

表 3 教学资源表

名称：长春健康职业学院

序号	指标	单位	2022 年	备注
1	生师比	:	11.84	引用
2	双师素质专任教师比例	%	48.39	引用
3	高级专业技术职务专任教师比例	%	31.34	引用
4	教学计划内课程总数	门	377	引用
		学时	33918	引用
	其中：课证融通课程数	门	75	引用
		学时	3910	引用
	网络教学课程数	门	47	引用
		学时	4708	引用
5	教学资源库数	个	1	填报
	其中：国家级数量	个	0	填报
	接入国家智慧教育平台数量	个	0	引用
	省级数量	个	0	填报
	接入国家智慧教育平台数量	个	0	引用
	校级数量	个	1	填报
	接入国家智慧教育平台数量	个	0	引用
6	在线精品课程数	门	6	引用

		学时	330	引用
	在线精品课程课均学生数	人	20	引用
	其中：国家级数量	门	0	填报
	接入国家智慧教育平台数量	门	0	引用
	省级数量	门	0	填报
	接入国家智慧教育平台数量	门	0	引用
	校级数量	门	6	填报
	接入国家智慧教育平台数量	门	0	引用
7	编写教材数	本	3	填报
	其中：国家规划教材数量	本	0	填报
	校企合作编写教材数量	本	0	填报
	新形态教材数量	本	0	填报
	接入国家智慧教育平台数量	本	0	引用
8	互联网出口带宽	Mbps	1024	引用
9	校园网主干最大带宽	Mbps	1024	引用
10	生均校内实践教学工位数	个/生	1.15	引用
11	生均教学科研仪器设备值	元/生	4531.02	引用

## 4. 国际影响表

表 4 国际影响表

名称：长春健康职业学院

序号	指标	单位	2022 年	备注
1	接收国（境）外留学生专业数	个	0	引用
	接收国（境）外留学生人数	人	0	引用
2	开发并被国（境）外采用的课程标准数	个	0	引用
3	在国（境）外开办学校数	所	0	引用
	其中：专业数量	个	0	引用
	在校生数	人	0	引用
4	中外合作办学专业数	个	0	引用
	其中：在校生数	人	0	引用
5	专任教师赴国（境）外指导和开展培训时间	人日	0	学校填报
6	在国（境）外组织担任职务的专任教师数	人	0	学校填报
7	国（境）外技能大赛获奖数量	项	0	学校填报
<b>说明①：请逐一列出在国（境）外组织担任职务的专任教师</b>				
序号	姓名	专业领域	国（境）外组织名称	担任职务
1				
.....				
<b>说明②：请逐一列出师生国（境）外技能大赛获奖</b>				
序号	姓名	教师或学生	大赛名称	获奖等次
1				
.....				

## 5. 服务贡献表

### 表 5 服务贡献表

名称：长春健康职业学院

序号	指标	单位	2022 年	备注
1	全日制在校生人数	人	3096	引用
2	毕业生就业人数	人	336	引用
	其中：A类：留在当地就业	人	157	引用
	B类：到西部和东北地区就业	人	285	引用
	C类：到中小微企业等基层就业	人	330	引用
	D类：到大型企业就业	人	1	引用
3	横向技术服务到款额	万元	0	引用
	横向技术服务产生的经济效益	万元	0	学校填报
4	纵向科研经费到款额	万元	0.50	引用
5	技术产权交易收入	万元	0.00	引用
6	知识产权项目数	项	5	引用
	其中：专利授权数量	项	4	引用
	发明专利授权数量	项	0	引用
	专利成果转化到款额	万元	0	学校填报
7	非学历培训项目数	项	2	引用
	非学历培训学时	个	86.00	引用
	非学历培训到账经费	万元	0.00	引用
8	公益项目培训学时	个	0.00	引用

## 6. 落实政策表

表 6 落实政策表

名称：长春健康职业学院

序号	指标	单位	2022 年	备注
1	年生均财政拨款水平	元	0.00	引用
2	年财政专项拨款	万元	871.82	引用
3	教职员工额定编制数	人	417	引用
	教职工总数	人	288	引用
	其中：专任教师总数	人	217	引用
4	企业提供的校内实践教学设备值	万元	350.00	引用
5	企业兼职教师年课时总量	课时	4840.00	引用
	年支付企业兼职教师课酬	万元	37.91	学校填报
6	年实习专项经费	万元	26.78	引用
	其中：年实习责任保险经费	万元	6.92	引用