

吉林司法警官职业学院年度质量报告

(2021-2022 学年)

1 学生发展质量

1.1 党建引领

2022 年以来，学院坚持教育优先发展，全面贯彻党的教育方针，坚持“围绕教育抓党建，抓好党建促教育”的工作思路，在抓制度、抓队伍、抓引领上精准发力，使“党建引领”成为常态、“党建活力”融入日常，“党建根基”贯穿全程，切实提升学院党建工作质效，真正以高质量党建引领大学生教育高质量发展。通过专题学习、主题党日、知识竞赛、演讲比赛等多种形式，认真学习贯彻党的二十大精神 and 习近平新时代中国特色社会主义思想，教育引导全体党员领会精神，统一思想，增强自觉，行动一致。

发挥政治核心作用，保证办学政治方向。学院全面贯彻执行党的理论和路线方针政策，贯彻执行党的教育方针，引导学生遵守国家法律法规，依法治校、规范管理，确保正确办学方向，落实立德树人根本任务、办好人民满意的教育。把培养和践行社会主义核心价值观贯穿学院学生管理和教育全过程，引导学生树立正确的世界观、人生观、价值观，

严格党的组织生活，加强党组织建设。以增强师生党员党性、提高综合素质为重点，加强教师和学生党员队伍建设，激发党员保持先进性内在动力，增强师生党员队伍生机活力。

深入开展“两学一做”活动；定期组织开展“主题党日”活动；做好发展党员工作，重视学生党员的选拔和培养，坚持成熟一个发展一个，组织学生认真学习党章党规，学习习近平总书记系列重要讲话精神，不断增强党性、提高素质。积极观看“献礼中国共产党成立100周年”重点剧目等红色精品影视资源，推动师生形成思想自觉，坚定理想信念。同时，通过新媒体平台不断将大学习活动引向深入。将党史、红色资源转化为微课形式新媒体平台进行宣传推广，以喜闻乐见的形式传递知识，在潜移默化中推动中国共产党的历史故事深入师生心灵。

加强思想政治和德育工作、引领校园文化建设

坚持立德树人、德育为先，坚持用社会主义核心价值观塑造校园文化，加强社会公德、职业道德、家庭美德、个人品德教育，开展精神文明创建活动，组织丰富多彩的文化活动，推动形成良好校风教风学风。把思想政治教育融入学生学习生活各环节，抓好学院校园文化墙、教室、寝室和网络等思想文化阵地建设。将“诚、智、律、毅”的校训内涵融入到校园文化元素中，进一步美化校园环境，丰富了校园文化的内涵，发挥了文化育人的功能，提高了学生的综合文化素质。

加强学生社团与校园文化建设，营造浓厚的文化育人氛围。为丰富学生业余生活，学院高度重视学生社团建设，

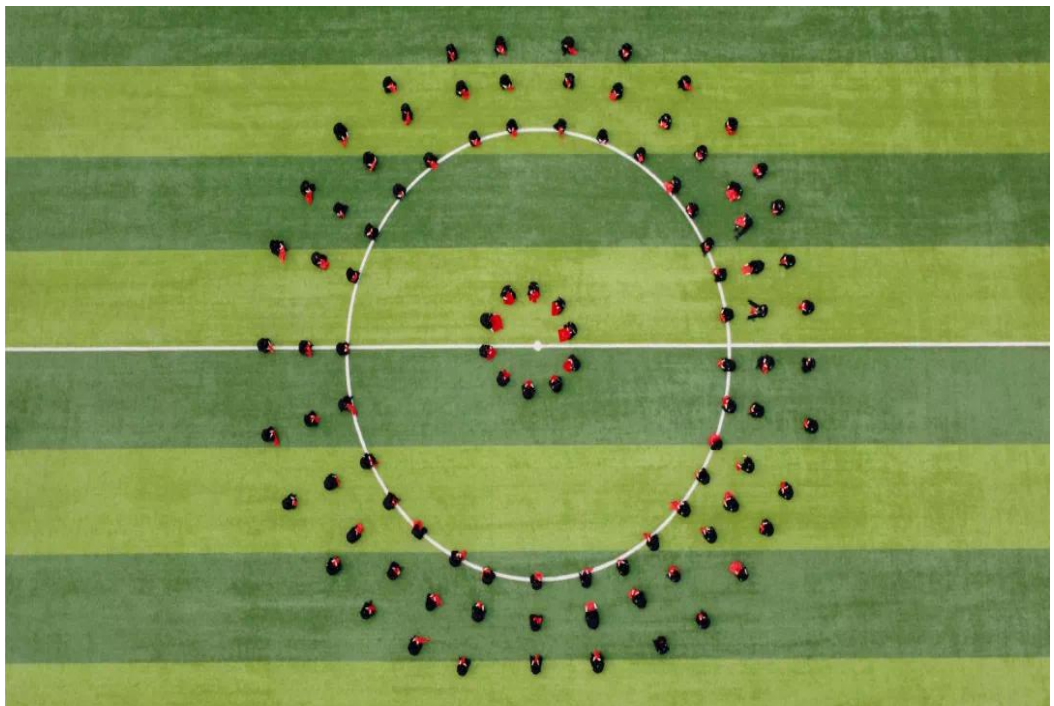
配全配齐社区组织架构，学院现有各类学生社团 12 个，选配指导教师指导社团开展丰富多彩的社团活动。开展了以书画、武术为代表的传统文化进校园活动，丰富了“第二课堂”内容。举办了“百年华诞铭初心 热血忠诚铸警魂”庆祝建党一百周年文艺汇演暨第十五届校园文化艺术节、“三下乡”社会实践专项活动“赓续红色百年·筑梦青春白山”红色历史寻访活动、“巾帼心向党，巧手送祝福”主题剪纸活动、“经典筑梦向未来”中华经典诵写讲大赛、“喜迎建党百年，争做圆梦青年”演讲比赛等多项活动，极大的丰富了学生校园文化生活。在“第十四届吉林省学生武术锦标赛”中取得 4 金、2 银、2 铜和 1 项第四名的佳绩。2021 年吉林省学生田径锦标赛，获得高职高专组女子团体总分第一名、团体总分第三名的优异成绩，三名同学打破单项赛会纪录。参加第 24 届中国大学生篮球联赛基层赛获得金牌，代表吉林省出战第 24 届中国大学生篮球联赛（CUBA）。



“百年华诞铭初心 热血忠诚铸警魂”庆祝建党一百周年
文艺汇演暨第十五届校园文化艺术节



“三下乡”社会实践专项活动“赓续红色百年·筑梦青春白山”红色历史寻访活动



“巾帼心向党，巧手送祝福”主题剪纸活动



第十四届吉林省学生武术锦标赛（图 1）



第 24 届中国大学生篮球联赛基层赛



吉林省学生田径锦标赛



“喜迎建党百年，争做圆梦青年”演讲比赛

1.2 立德树人

落实立德树人根本任务，促进学生全面健康发展。学院始终围绕培养什么人、怎样培养人、为谁培养人这一根本问题，全面加强党对教育工作的领导，坚持立德树人，加强学院思想政治工作，推进教育改革。立德树人是高校学生管理改革的内在要求。学院高度重视培养社会主义建设者和接班人，坚持把立德树人作为中心环节，实现全程育人、全方位育人，将立德树人理念融入到学生管理工作中，按照“政治建警、政治建院”的方向和要求，培养学生树立正确的世界观、人生观、价值观，重点开展大学生爱国主义教育、诚信教育、文明礼仪教育、道德品质教育。组织全面深入学习党的历史、习近平新时代中国特色社会主义思想。

树立全心全意为学生服务的理念，在对学生服务过程中，积极构建全面的服务平台，加强与学生之间的沟通交流，及时了解 and 掌握学生的最新思想动态以及在日常生活和学习中遇到的各种问题，本着服务育人的理念，以学生综合素养提升为前提，以促进学生全面发展为宗旨，为学生全面发展营造一个良好的外部环境，坚持服务学生这一核心，将立德树人作为学生管理的中心思想。

开展对青年学生的各类党史培训，组织师生交流学习座谈会，从思想和理论上提升学生政治素养和理论水平，引导学生将理论学习成果切实运用到日常学习和社会实践中来。通过对红色历史、红色文化的深入学习和深刻理解，增强了

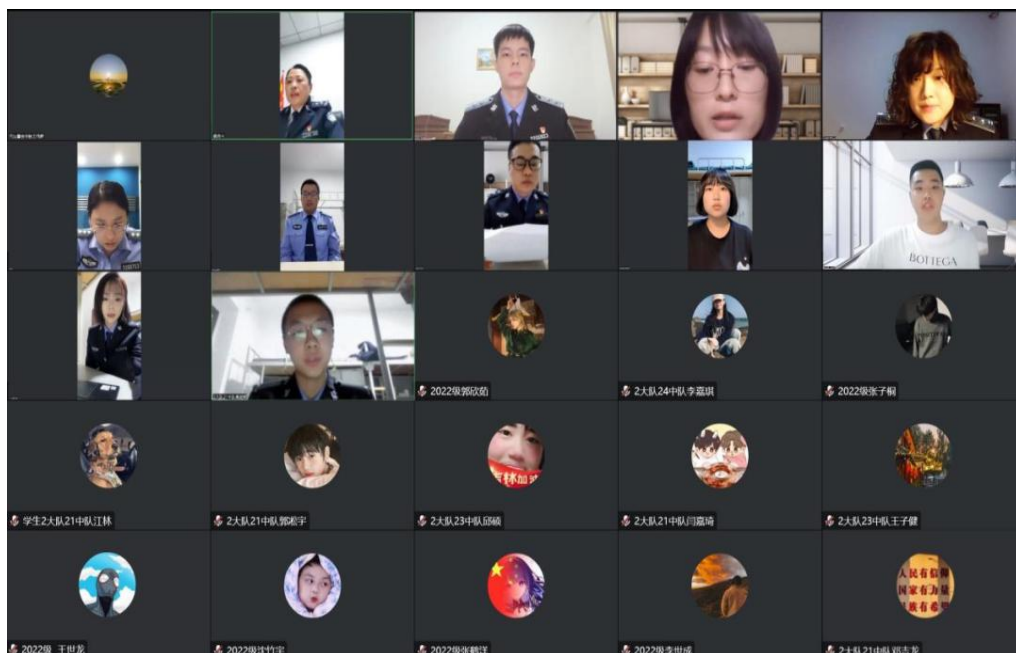
学生对习近平新时代中国特色社会主义思想重要意义的理解和认识。培养学生的爱国情怀、增强学生的社会责任感。



组织学生学习《党章》党史知识



“铭记历史 砥砺前行 迎接党的二十大”师生交流会(图1)



“铭记历史 砥砺前行 迎接党的二十大”师生交流会(图2)

建立全过程育人新机制。坚持思想政治教育的整体性和连贯性原则，针对学生成长的不同时期，从学习、生活、毕业、就业等各环节入手，把育人工作贯通融入到人才培养全过程，切实使教育教学更有温度、思想引领更有力度、立德树人更有深度，更好地适应和满足学生成长诉求、时代发展要求、社会进步需求。为强化全过程育人举措、总结全过程育人经验、展示全过程育人成果，学院举办了2021-2022年度“十佳大学生”、“优秀毕业生”、“优秀学生干部”“个人嘉奖”评选表彰等系列活动，充分发挥引领作用，使全过程育人取得实效。构建全方位育人新体系。全面统筹教育教学各环节、各方面的育人资源，优化学生健康成长的生态环境，实现各项工作的协同协作。加强和改进了体育美育工作，广泛开展劳动教育，建立社会实践劳动周制度并在学院在校

生中实施，深入推进素质教育，促进学生德智体美劳全面发展。

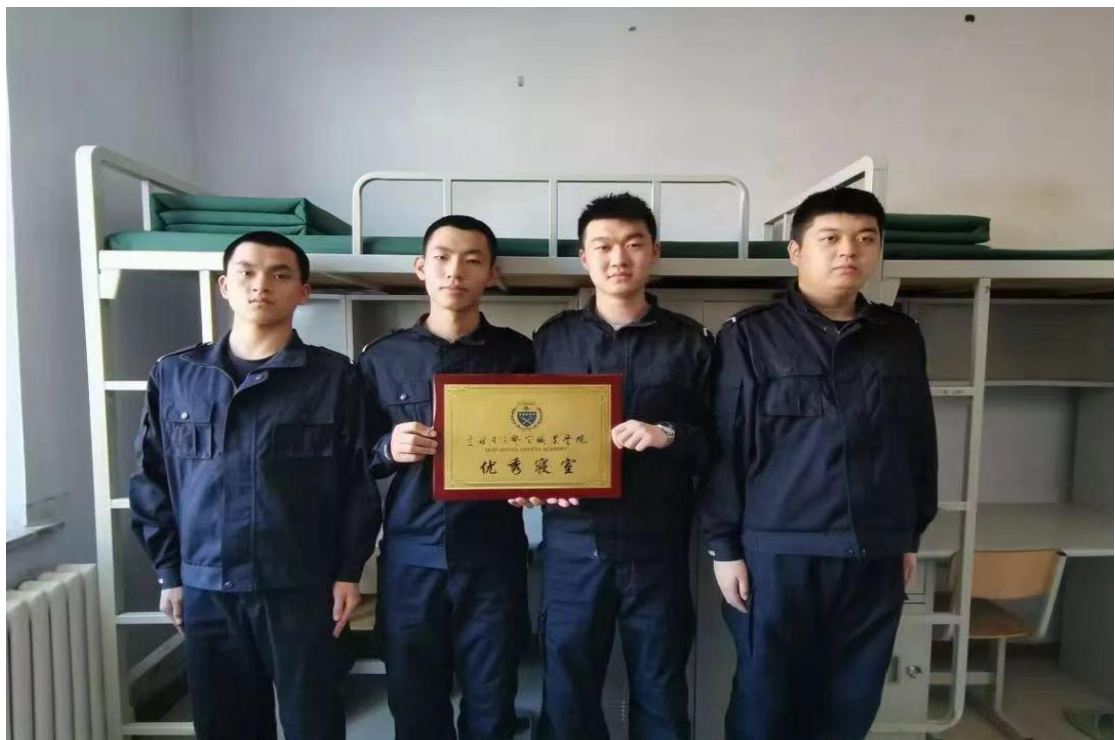
1.3 在校体验

警务化管理严格推进

2021 到 2022 年，学院通过增加专职辅导员教师，加强了学生管理队伍，使管理成效得到明显改善。在定期开展的专项培训和职业能力竞赛下，辅导员的业务处理能力与思想政治素质显著提高。在学生管理工作中，学院始终以学生早日成才为中心，适时时间制定合理方案，积极组织学生参加学院开展各项活动，充分发挥各项机制在学生教育管理中的作用。学院制定了《吉林司法警官职业学院学生警察素质培养方案》和《吉林司法警官职业学院学生警察职业素质养成量化考核“记分”实施细则》，对学生进行全过程量化考核，把学生在校期间的纪律作风养成考核以及体能测试成绩成绩作为学生毕业的必要条件，强化了学生适应未来岗位需要的职业素质养成教育。组织开展了文明寝室、优秀寝室内务评比等相关活动，切实提升学生的文明素养和自律意识，养成良好的生活习惯。



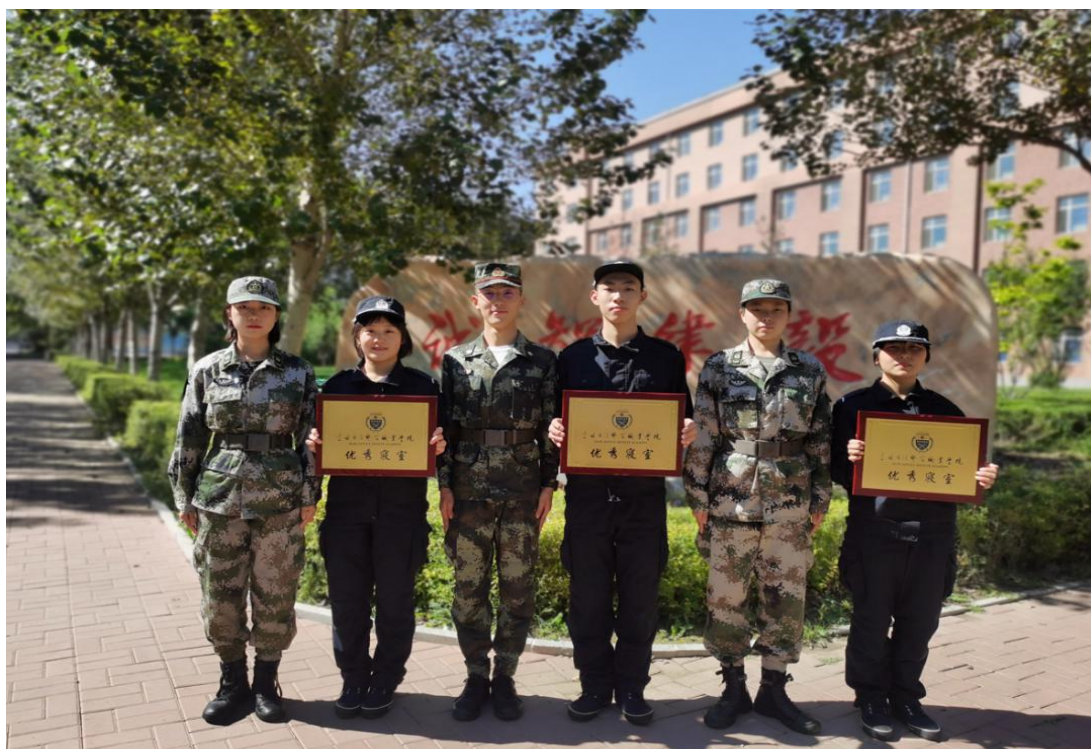
优秀寝室评选活动（图1）



优秀寝室评选活动（图2）



优秀寝室评选活动（图3）



优秀寝室评选活动（图4）

奖助学金的政策支持

学院学生资助政策体系包括国家奖学金、国家励志奖学金、国家助学金、国家助学贷款、服兵役高等学校学生国家教育资助、基层就业学费补偿贷款代偿、勤工助学和“绿色通道”等内容。同时，学院校内资助还设立院长奖学金、校内奖学金和校内助学金，其中院长奖学金为每生 5000 元，校内奖学金分为一、二、三等，金额分别为 3000 元、2000 元、1000 元，校内助学金每生 2000 元。

2022 年，学院依据教育部、教育厅、财政厅、资助中心等部门要求，按文件规定标准评定和发放奖助学金。根据学生的学习成绩，对品学兼优的学生发放奖学金；对家庭经济困难的学生，经过学生中队初评、学生处审核、学院审批等程序并公示后，发放助学金。今年共为 2000 多名学生发放国家奖学金 4.8 万元，国家励志奖学金 98.5 万元，国家助学金 201.465 万元，省政府奖学金 5.4 万元，院长奖学金 5 万元，校内奖学金 93.4 万元，校内助学金 20 万元，共计 536.78 万元。返还 200 名入伍学生退役后返校就读学费 156.64 万元。通过上述系列助学支持和奖励政策的实施，学生学习积极性和学习效果显著提高。

1.4 就业质量

高校毕业生就业质量是人才培养质量的核心内容，以学生为评估主体，构建多维指标体系，可以全面了解和掌握毕业生岗位适配性、就业质量及职业发展情况，为学院改进和完善教育教学和人才培养工作提供参考。其中，毕业生对自身就业质量评价指标包括就业机会充分情况、目前工作与所学专业的对口情况、对目前工作的满意度、目前工作与自身职业期待的吻合情况、工作稳定性情况。

就业机会充分度

就业机会充分度是指毕业生所学专业在社会市场上就业机会的多少，可以作为衡量专业结构设置和培养方案与社会需求是否相契合的影响因素。

总体就业机会充分度：37.75%的毕业生认为所学专业的就业机会较多，20.53%的毕业生认为所学专业的就业机会较少。

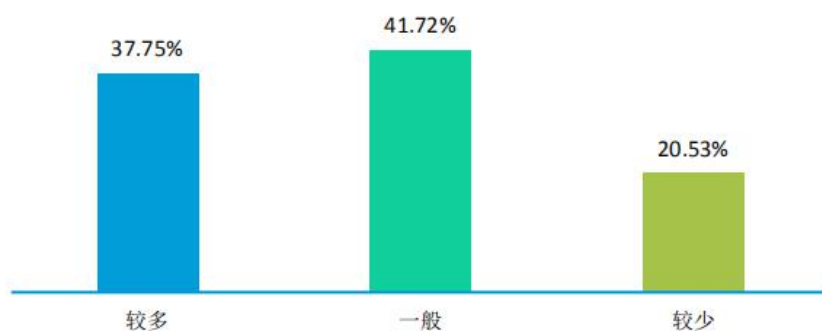


图 3-1 2021 届毕业生对就业机会的评价

注：就业机会“较多”占比为选择“非常多”、“比较多”占比之和，“较少”占比为选择“比较少”、“非常少”占比之和。

数据来源：第三方机构新锦成-2021 届毕业生就业与培养质量调查。

专业对口度

专业对口度一定程度上反映着人才培养目标的实现程度，可以作为高校未来进行专业结构调整和专业设置的参考因素。

总体专业对口度：51.55%的毕业生认为目前就业岗位与所学专业对口；可见毕业生所学专业知识与技能与实际工作的契合度较高，能够学以致用。

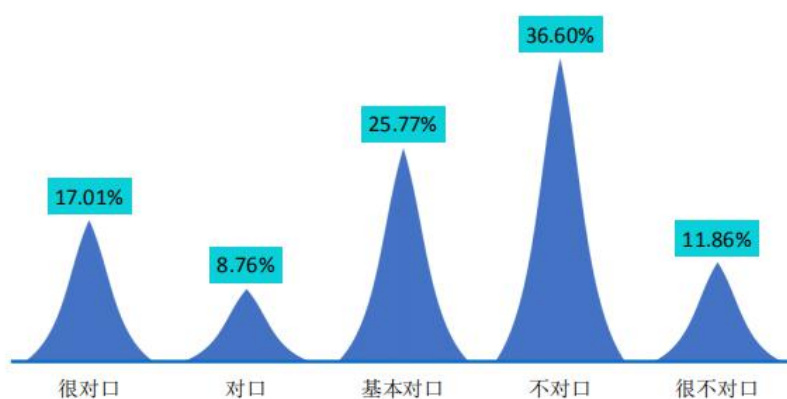


图 3-2 2021 届毕业生专业对口度分布

注：专业对口度评价维度包括“很对口”、“对口”、“基本对口”、“不对口”、“很不对口”和“无法评价”；其中，对口度为选择“很对口”、“对口”和“基本对口”的人数占“此题总人数—无法评价人数”的比例。

数据来源：第三方机构新锦成-2021 届毕业生就业与培养质量调查。

工作满意度

工作满意度是对当前所从事的工作是否满意的一种价值判断，受很多因素影响。毕业生工作满意度直接影响毕业生的工作态度，影响高校毕业生的就业质量，客观了解毕业生工作满意度对提升毕业生就业质量有重要意义。

工作总体及各方面的满意度：学院 2021 届毕业生对目前工作总的满意度为 93.51%。对工作内容、职业发展前景、

薪酬的满意度分别为 91.76%、89.01%、87.57%；可见毕业生对初入职场的岗位和工作内容等方面均比较认同。



图 3-3 2021 届毕业生对工作满意度的评价

注：评价维度包括“很满意”、“满意”、“基本满意”、“不满意”、“很不满意”和“无法评价”；其中，满意度为选择“很满意”、“满意”和“基本满意”的人数占“此题总人数—无法评价人数”的比例。

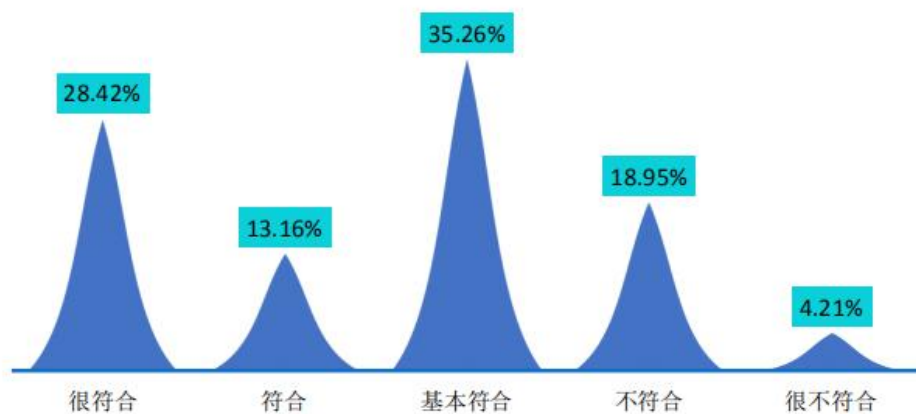
数据来源：第三方机构新锦成-2021 届毕业生就业与培养质量调查。

毕业生发展成长度

毕业生发展成长度包含毕业生职业期待吻合度和工作稳定性两个指标。职业期待吻合度是反映毕业生就业质量与职业匹配度的指标之一，也是影响毕业生工作稳定性的重要因素。

职业期待吻合度

2021 届毕业生目前所从事的工作与自身职业期待的吻合度为 76.84%，其中“很符合”所占比为 28.42%，“符合”所占比例为 13.16%，可见目前已落实的工作整体符合自身的就业期望。



工作稳定性

学院 2021 届毕业生的离职率为 22.93%，离职次数集中在 1 次。

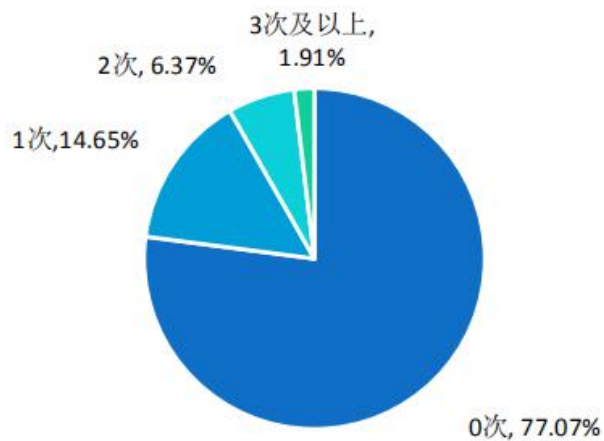


图 3-5 2021 届毕业生离职情况分布

数据来源：第三方机构新锦成-2021 届毕业生就业与培养质量调查。

1.5 创新创业：

吉林司法警官职业学院初步形成创业课程设立、创业比赛指导、创新创业科研与创业实践培训、创业协会建设多元一体化布局模式。

就业创业课程建设方面

吉林司法警官职业学院通过职业生涯规划课程设立，完成了学生从入学就业创业教育的引导到职业生涯规划4（创业课程）的实践教学。初步形成了完备的就业创业课程体系。使学生能够对创业有一定的初步探索。创业课程作为“互联网+”大学生创新创业大赛等有效衔接，课程为大赛服务，大赛促进课程建设。弥补了学生在校期间创业实践缺乏的劣势。通过课程教育和发动。学院已经完成大赛填报、参与的氛围，每年大赛项目提交数量和参与程度都在逐年提升。

创业指导方面

针对学生多元化创业思维和需求，作出针对性的创业指导。对创业学员进行归类，找出其适合的创业方向，进而有针对性的指导。招生就业工作处每年都为中队长、辅导员做创业教育指导。使创新创业教育结合到对学生的思想教育和日常管理工作中，充分利用微信、QQ、宣传栏等传统和现代媒体，普及创业常识、宣传创业政策，引导更多学生关心、关注创业话题和创业信息，培养学生的创新意识，鼓励大学生拓展就业选择、勇于创业，以创业带动就业。目前学院全院学生

已经完全接触到创新创业教育了，弥补了大一没有创业课程指导的缺陷。从新生入学就聘请一些创业专家做专题讲座。使学生从入学就开课了解创业。营造了良好的创新创业氛围。

协会建设方面

学院利用社团体系，积极建立了吉林司法警官职业学院就业创业协会。定期组织协会成员进行创业培训，创业实践。以点带面。动态掌握学生对创业的认知和需求，进行榜样引领和科学指导。通过协会树立大学生创新创业典型，健全大学生创新创业促动机制，激发大学生创新创业的热情和动力，同时注重做好学生的创业引导，为学生提供全面系统的教育指导。通过聘请创新创业专家到校参与创业比赛指导，充分利用信息化时代的先进手段。

1.6 技能大赛：中华职教杯《缈野绿色农业项目计划书》和《B2C\O2O 模式下上行农产品与生态化旅游营销——与吉林省精准扶贫项目对接》两个项目荣获高职组二等奖。

2 教育教学质量

2.1 专业建设质量

组织人才培养方案修订工作。根据专业人才培养实际，组织开展各专业人才培养方案修订工作，不断优化课程体系。组织各专业将立德树人根本任务明确写入专业人才培养目标，同时学习研究教育部发布的《职业教育专业简介》，积极开展行业调研，明确行业、岗位对人才培养的需要，全

面提升人才培养的实效性和针对性。

完成新增专业的论证工作。以专业建设为重要抓手，充分发挥学校办学优势，多次召开专题推进会议，梳理办学经验，凝练专业特色，加强党务工作和体能训练两个新增专业的申报论证工作，通过优化专业结构，深化专业改革，努力构建“结构合理、布局科学、特色鲜明、优势突出”的专业体系，进一步提升人才培养质效。

2.2 课程建设质量

全面推进课程思政建设。组织开展“凝心聚力 大爱吉林”和“弘扬抗疫精神 聚力铸魂育人”课程思政主题活动，制定实施《课程思政教学案例撰写标准》，推进课程思政建设标准化、规范化，通过持续开展贯穿全年的课程思政系列活动，多措并举打造课程思政与思政课程协同育人的新模式、新格局，形成院院有精品、门门有创新、课课有思政的良好局面，真正实现课程思政和思政课程同向同行。

不断提高课堂教学质量。

持续深化“三教”改革，加强教师教学团队建设，激发教师教学热情、提升立德树人本领，增强育人教学质量。以省赛校赛为契机，聚焦课堂革命，引领教师创新教学、教法，探索智慧教育新形态，促进专业建设与行业发展深度融合，凝心聚力进一步提升学校整体教学水平和人才培养质量。学校教师获得 2022 年吉林省职业院校技能大赛教学能力比赛三

等奖 2 项；2022 年吉林省高校思政课“精彩教案精彩课件”比赛一等奖 1 项、二等奖 1 项、三等奖 4 项。

2.6 师资队伍建设

自 2021 年以来，学院启动四批次公开招聘，共聘任岗位 14 个，招聘全额事业编制工作人员 19 人，极大的填补学院师资队伍薄弱的短板，招聘人员全部为硕士研究生学历。在加强招聘工作的同时，学院加大了教师培训力度，使教师的综合素质不断提高。

4 服务贡献质量

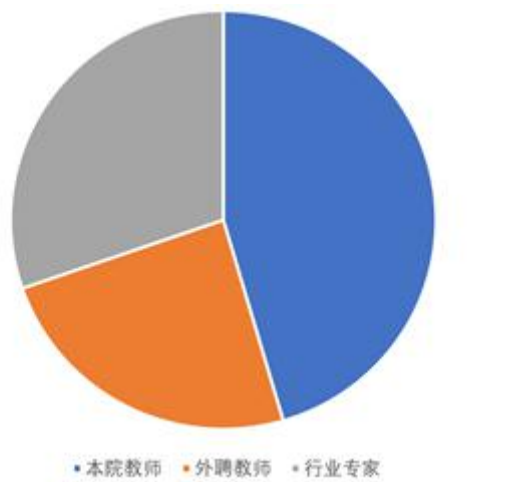
4.1 服务行业企业（需要培训中心补充）

学院建有近 7000 平方米的培训中心综合楼。该综合楼集教学、会议、住宿等功能一体，拥有 150 个标准寝室，共计 300 个床位；1 个多媒体报告厅，可同时容纳 280 人授课；2 个多媒体教室、1 个会议室和 1 个 160 平方米的健身活动室；1 个能同时容纳 200 人就餐的干训餐厅。学院有专业的服务保障人员，有校内校外高素质的教师队伍，此外，学院还拥有射击馆、警体训练馆、室外运动场等训练场地。

按照部门年初制定的培训工作计划，处内同志多次研究形成了年度任务清单，把高质量完成培训工作当成大事来抓，贯彻在每一项具体工作内容之中。在省司法厅、省监狱管理局的大力支持和学院党政班子的领导下，首先在师资队伍建设中广泛吸收行业专家和校内优秀教师加入培训师资库。2022 年，根据培训工作的不同类型，采取外聘吉林大学、东

北京师范大学、中共吉林省委党校、长春市委党校等院校专家学者及省司法厅、省监狱管理局各处（室）负责同志、全省各监狱、戒毒所业务骨干，内邀本院具有高级职称的教师进行培训教学。目前，我院培训师资库共有 101 人，师资库教师数量净增 25%。

图 1 师资队伍结构图



其次，加强了培训课程建设，针对不同类别的警衔晋升培训，我们适时修订培训计划，加强课程设计，把习近平法治思想和总体国家安全观、时事与政策、监所突发事件处置、监所安全防范等内容纳入培训课程体系，并修订了原有课件模版，为培训工作提质量、上水平奠定了基础。

加强工作调研，坚持需求导向，高质量开展警衔晋升培训工作

2022 年的培训工作，培训中心严格执行《司法部 2020 年制定的关于培训工作的意见》要求，以提升监狱戒毒人民警察履职能力为重点，广泛开展工作调研，在注重做好疫情

防控工作的背景下，通过问卷调查、电话随访等方式，梳理出监狱戒毒民警业务问题 30 多个，针对反映出的监狱戒毒场所安全管理等四个普遍性问题，在随后开办的警衔晋升培训班中增加了相应课程，得到了参训民警的欢迎和好评，也得到了监狱戒毒单位的肯定。

做好线上和线下培训的有机结合，实现两手抓两手硬目标

2022 年度，培训中心共开展全省司法行政系统警衔晋升培训班 5 期、国家移民管理局长春遣返中心培训班 1 期，培训总人数 1756 人次（具体培训人次分布详见表 1-1），计划内培训任 1739 人、计划外培训任务 17 人。

2022 年 3 月，我省遭遇新冠肺炎疫情，培训工作采用线上方式进行。为确保培训工作质量，我处组织授课教师完成了 20 余门培训课程的录制，针对监狱戒毒民警使用线上教学平台不熟练问题，本年度共开办了 4 期全体参训民警参加的网络视频教学培训，由负责教学工作的同志负责线上答疑解惑，延长了线上培训视频课程的播放时长，使轮休民警、备勤民警和监所内工作民警有充足时间完成视频课程的学习，并认真编撰线上培训试题和作业，定期进行发布和回收审阅。较好地完成了 2022 年度培训计划的培训任务。

同时，在 2022 年 7 月至 8 月，培训中心与省委党校共同完成了吉林省监狱系统 2021 年新录用监狱人民警察“初

任暨入警首授培训班”的线下培训任务。

表 1-1 吉林司法警官职业学院 2022 年度警衔晋升培训情况一览表

	培训班次	线上	线下	培训人数
1	第 176 期警衔晋升培训班	√		271
2	第 177 期警衔晋升培训班	√		341
3	第 178 期警衔晋升培训班	√		66
4	第 179 期警衔晋升培训班		√	298
5	第 180 期警衔晋升培训班	√		763
合计				1739

4.2 服务地方发展

我院学生纪律规矩意识强，连续多年承担农安高考、全国司法考试、全省就业创业会等出警勤务工作，他们良好的职业素养得到媒体和社会的充分肯定和好评。2021 来，学院结合自身实际，积极组织 10 名老师和学生开展“三下乡”“送法进课堂”等公益活动，通过自身专业优势开展普法宣传，为有需求的人员提供力所能及的法律咨询服务。此外，2021 年学院选派 1 名优秀青年女教师赴新疆政法学院开展援疆支教工作及挂职团委书记锻炼。





4.3 服务乡村振兴

根据省委省政府的统一安排，学院与延边州安图县松江镇幸福村、延边州琿春市春化镇分水岭村结为包保扶贫关系。学院成立扶贫工作领导小组，派出3名教师干部驻村落实包保扶贫工作。驻村工作队和村党组织高度重视建章立制的工作，以“民主法治示范村”和“千村示范”创建为契机，积极推进村务公开，健全村内情况通报措施，制定了《幸福村干净人家评选标准》《幸福村村规民约》等规定，逐步形成以标准、制度管人、管事的治村机制。依托学院的专业特色，在学院党委和省司法厅普法与依法治理处的支持下开展“法律明白人”的技能培训工作、普法宣传活动，建立“幸福村法律咨询群”实时解决村民的法律问题。2022年7月中旬松江镇幸福村被命名为省级“民主法治示范村”。学院出资约

1.7 万元购买表彰奖品，表彰奖励秸秆离田禁烧村民。此外，帮助养蜂户销售蜂蜜 140 余斤，捐赠 6620 元办公设备，老年节中秋节日前为村里 70 岁老人、脱贫户、肢体一级残疾家庭、村内儿童发放 2450 元慰问品，为 31 名村民进行免费体检守护群众健康。





4.6 具有本校特色的服务

学院充分发挥法律职业教育资源的优势，主动对接司法行政行业和区域经济社会发展需求，积极开展各类职业技能培训活动，形成了学历培训和职业技能培训并重、职前培训和职后培训并举的社会培训体系。学院承担着全省司法警察进修培训的重要任务。学院根据培训工作不同类型，科学设置不同授课内容，采取外聘吉林大学、东北师范大学、中共吉林省委党校、长春市委党校等院校专家学者及省司法厅、省监狱管理局各处（室）主要负责人、全省各监狱、戒毒所业务能手和学院的骨干教师相结合的方式开展教学授课。同时，充分发挥学院警务技能教学优势，为广大参训人员进行

队列训练、擒拿格斗技术、警械具使用、枪支使用技能等业务培训。近年来，学院先后举办了司法行政系统警衔晋升培训、监狱干警反恐防暴技能培训、小教官技能培训等各类司法干警培训班，年培训干警 2000 余人次，形成了一支专兼结合的培训师资队伍，构建了以警务技能实践为主体的分类分级的培训课程体系，为我省司法干警素质提高做出了重要贡献。

5 政策落实质量

5.1 国家地方政策落实

2021 年，我院六个涉警专业纳入司法行政机关人民警察招录培养制度体系，“便捷入警”机制的实施，使学院成为我省监狱戒毒人民警察招录的主要来源地。办学四十年多来，学院始终坚持政治引领，重视党建和思想政治教育工作。特别是近年来，学院紧紧围绕立德树人根本任务，加强育人队伍政治建设，高质量开展主题教育活动，建立和完善育人工作机制和各项保障措施，搭建了校园文化建设、贫困家庭学生资助、心理健康教育、创业就业服务等五个平台。此外，学院认真贯彻落实吉林省政府“创业有你‘就’在吉林”留省就业政策，让毕业生感受到留省就业的诚意、热情和机遇。

5.3 学校治理

党的十九大以来，学院以习近平新时代中国特色社会主义思想为指导，不忘初心、牢记使命，牢固树立“四个意识”，

坚定“四个自信”，做到“两个维护”，全面贯彻执行党的教育方针，深入学习习近平总书记在全国教育大会上的重要讲话精神，在教育教学、管理服务保障等各项工作中狠抓落实。学院党政领导班子高站位、高起点谋划学院未来发展，率领全院教职员以改革为动力，以发展为主题，不断改善办学条件，扩大办学规模，提高办学质量和水平，努力把吉林司法警官职业学院建设成为法律高职人才培养基地、在职司法人员培训基地和应用法学理论研究基地，以拓荒者的进取精神努力把学院打造成省内独特、东北一流、全国知名的司法警官职业院校。

六 面临挑战和展望未来

6 面临的挑战

挑战 1：职业教育创新发展方面

在职业教育创新发展高地建设背景下，学校解放思想、大胆开拓力度仍有不足，管理体制机制还不够顺畅，工作标准化和规范化程度有待提高。开门办学力度不够，对外交流和学习不够，产教融合、校企合作有待深化，人才激励和评价体系需进一步健全。

挑战 2：

专业和课程建设方面。学校现有招生专业布局相对分散，专业群尚未完全形成，专业资源优势尚未凸显。省、部级以上精品在线开放课程建设、教材建设等尚未取得全面性、标志性成果。

挑战 3:

师资队伍建设方面。学校师资的专业结构和职业素养距离高等职业教育对师资的要求还有一定差距。学校目前尚缺乏知名行业（企业）专家和省级以上优秀教学名师，“双师型”素质教师、实习实训指导教师和行业（企业）兼职教师还不能有效支撑学校高质量发展的需求。

挑战 4:

教科研工作方面。学校教科研项目层次还不高，教科研平台建设还需加强，学术成果的数量和质量还亟待提升，教科研工作与行业企业的实际需求之间还存在差距，教科研成果转化还亟待增强。

7 未来展望

1.加强师资队伍建设。改革教师队伍管理的方式、方法，探索用待遇留人、用感情留人、用事业留人的机制，不断提高教师待遇和职业荣誉感。通过引进与培养并举，重点培养“双师”素质教师，打造教学名师和教学团队，提高教师队伍的整体素质和教学水平。

2.进一步加强人才培养模式改革。继续探索、扩大校企合作的范围和力度，拓展订单培养的专业覆盖面，扩大订单培养的学生规模，提高各专业适应社会需求的能力，为学生就业创造良好条件。

3.进一步加强实践教学建设。探索实施“双证书”制度，鼓励

学生考取职业资格证书，提高学生的就业能力。加强实践基地建设，进一步改善实践教学条件，以专业群为基本单位，整合资源，集中财力，加大实践教学设备、设施建设的投资力度，形成专业群共享的实践教学平台，为培养学生的实践能力创造良好条件。

2023年，学校将在省司法厅和教育厅的正确领导下，积极研究新情况，不断探索新路子，以坚毅的韧劲、昂扬的斗志，为学校事业的高质量发展做出更大的贡献。