



湖北铁道运输职业学院

高等职业教育质量年度报告

(2022)

2022年12月

附件 2

内容真实性责任声明

学校对 湖北铁道运输职业学院 质量年度报告
(2022) 及相关附件的真实性、完整性和准确性负责。

特此声明。

单位名称 (盖章):

法定代表人 (签名):



王小红

2023 年 1 月 5 日

湖北铁道运输职业学院 2022 年职业教育质量年报

目 录

1 发展概述	1
1.1 院校简介	1
1.2 办学条件	2
1.2.1 硬件设施	2
1.2.2 固定资产	2
1.2.3 办学经费	3
1.3 办学成果	3
2 学生发展质量	3
2.1 党建引领	4
2.2 立德树人	6
2.3 在校体验	9
2.4 就业质量	15
2.5 技能大赛	18
3 教育教学质量	20
3.1 专业建设质量	20
3.1.1 围绕“51020”产业体系，拓展专业结构	20
3.1.2 积极开展工学一体化改革，发展特色专业	21
3.1.3 科学谋划“双高”建设任务，促进产教融合	21
3.1.4 以世界技能大赛赛项为切入点，带动专业建设与发展	22

3.2 课程建设质量	22
3.2.1 深化思政课程改革，构建大思政育人模式	22
3.2.2 对接职业标准和岗位标准，优化课程结构	23
3.2.3 推进课堂教学模式创新，改进教学方法和教学手段	23
3.2.4 积极推进“1+X证书”制度试点工作	23
3.2.5 提升实训基地建设，提高实训教学水平	24
3.3 教学方法改革	25
3.3.1 不断探索混合式教学模式	25
3.3.2 高度重视教学科研项目	26
3.4 教材建设质量	27
3.5 数字化教学资源建设	30
3.6 师资队伍建设	30
3.6.1 创新机制体制，提升教师获得感	30
3.6.2 开展新老教师传帮带，快速提升教师专业化水平	31
3.6.3 推进以赛促教，提升教学能力	31
3.6.4 强化双师建设，优化教师结构	31
3.7 校企双元育人	34
3.7.1 巩固深化校企合作关系	34
3.7.2 做好市场分析，拓展校企合作新方向	35
3.7.3 做好校企合作活动相关工作	36
4 国际合作质量（暂无）	37
5 服务贡献质量	38

5.1 服务行业企业	38
5.1.1 对接行业企业，打造轨道交通特色专业群	38
5.1.2 深化订单培养，密切校企合作	38
5.1.3 引进企业专家入校，开展校企共育	38
5.2 服务地方发展	39
5.3 服务乡村振兴	41
5.4 服务地方社区	45
6 政策落实质量	45
6.1 政策落实	46
6.2 学校治理	46
6.3 质量保证体系建设	47
6.4 经费投入	48
7 面临挑战	49
挑战 1：专业布局有待优化	49
挑战 2：基础办学条件制约学校进一步发展	50
附表（高职）	50
表 1 计分卡	51
表 2 满意度调查表	52
表 3 教学资源表	53
表 4 国际影响表	54
表 5 服务贡献表	55

表 6 落实政策表56

图表目录

图表 1 学院占地面积表	2
图表 2 固定资产表	3
图表 3 2022 届毕业生性别结构	17
图表 4 2022 届毕业生各院系/专业毕业去向落实率.....	18
图表 5 学院开设专业表.....	21
图表 6 校内实训基地表.....	24
图表 7 教材建设表.....	29
图表 8 学院 2022 年制定的部分文件制度	47
图表 9 学院经费收入表.....	48

案例目录

案例 1: 成长奋斗谈目标 ——学工处部署“强国有我, 强校有我”主题教育活动.....	4
案例 2: 与国旗合影、露天音乐会、红色观影——湖铁职院学子国庆假期“嗨起来”	6
案例 3: 以劳育人——学院依托“一站式”学生社区建设推动“三全育人”实效.....	9
案例 4: 敲家门 暖人心——辅导员家访共建家校育人合力.....	11
案例 5: “喜迎二十大 青春心向党 建功新时代”——学工处(团委)开展建团百年系列活动.....	14
案例 6: 我院成功承办第一届湖北省职业技能大赛电气装置项目决赛	19
案例 7: 自主研发动车组实训系统, 提升一体化教学效果.....	26
案例 8: 《列车驾驶技术》一体化教学资源建设案例.....	27
案例 9: 喜报! 我校教师陈敏荣获第四届“楚天园丁奖”	32
案例 10: 中车长江来校洽谈深化合作	36
案例 11: 院长吴永新带队赴华工正源走访调研	39
案例 12: 文艺宣讲进乡村, 文化惠民促振兴—— 我校邀请省曲协艺术家协会深入板桥镇青龙寨村开展党的二十大精神文艺宣讲	42
案例 13: 喜报! 我院乡村振兴工作获上级表彰	45

1 发展概述

1.1 院校简介

我校是一所专业培养铁路和地铁列车驾驶、车辆检修、牵引供电、运营管理等高技能人才的职业院校。2013年8月，湖北省人民政府同意省人力资源和社会保障厅在整合武汉铁路司机学校和湖北省轻工技校办学资源的基础上，组建武汉铁路技师学院。2015年3月，湖北省人民政府同意以武汉铁路技师学院为基础建立湖北铁道运输职业学院，学院由省人力资源和社会保障厅主管，教育教学业务接受省教育厅管理和指导。2017年1月，湖北省纺织工业技工学校本部并入湖北铁道运输职业学院（武汉铁路技师学院）。近年来，学院实行高职和技师学院两种办学模式，坚持“特色办校、质量立校、品牌兴校、和谐强校”的理念，立足铁路和城市轨道交通，以校企合作为平台，以订单就业为抓手，内强管理，外拓市场，办学条件日益改善，办学规模日趋扩大，招生就业瓶颈有效破解，教学管理特色凸显，发展后劲得到增强，已成为全国较有影响的铁路和地铁运营人才培养基地。

学院是“国家高技能人才培训基地”“湖北省高技能人才培养示范基地”“武汉市高技能人才培训基地”“世界技能大赛电气装置项目湖北省集训基地”“交通运输行业职业技能鉴定站”“湖北省特色技工院校”，被教育部和人社部评为“全国教育系统先进集体”、被教育部等六部门评为“全国职业教育先进单位”、被人力资源和社会保障部授予“第十届全国技能人才培养突出贡献奖”、被教育部、人社部、财政部确定为“国家中等职业教育改革发展示范学校”立项建设单位。学校党委先后三次被湖北省委和省直机关工

委授予“先进基层党组织”荣誉称号。

1.2 办学条件

1.2.1 硬件设施

我校地处汤逊湖边，占地面积 113,173.00 平方米，建筑面积 57,661.00 平方米，教学科研及辅助用房面积 27,380.00 平方米。

图表 1 学院占地面积表

占地面积							
总占地面积 (m ²)	总占地面积-其中						
	非学校产权面积 (m ²)				学校产权面积 (m ²)		
	合计	其中：非产权独立使用	其中：非产权共同使用	其中：绿化用地	合计	其中：绿化用地	其中：运动场
113173	70667	70667	0	31000	42506	17000	380
校舍建筑面积							
校舍总建筑面积 (m ²)	校舍建筑面积-其中						
	学校产权校舍建筑面积		非学校产权校舍建筑面积				
	合计 (m ²)	当年新增校舍 (m ²)	合计 (m ²)	独立使用 (m ²)	共同使用 (m ²)		
57661	49857	0	7210	7210	0		
教学及辅助用房							
教学及辅助用房 (m ²)	教学及辅助用房-其中						
	教室 (m ²)	专业教学实训用房及场所 (m ²)	图书馆 (m ²)	培训作用用房 (m ²)	室内体育用房 (m ²)	大学生活动用房：其中 心理咨询室 (m ²)	大学生活动用房 (m ²)
	12880	12760	580	0	0	0	1160
行政办公用房			生活用房				
行政办公用房面积 (m ²)	行政办公用房-其中		生活用房 (m ²)	生活用房-其中			
	二级教学单位	校级行政办公用房 (m ²)		学生宿舍 (公寓) (m ²)	食堂 (m ²)	单身教师宿舍 (公寓) (m ²)	后勤及辅助用房 (m ²)
1780	1180	600	28501	24642	3004	0	855

1.2.2 固定资产

2021 年固定资产总金额 9543.62 万元，教学仪器设备资产额 4101.32 万元，生均教学仪器设备资产额 10945 元。

图表 2 固定资产表

固定资产总值（万元）	其中教学科研实习仪器设备（万元）				学校拥有数字终端数（台）		
	资产值	当年新增	大型仪器设备		合计（台）	其中：教学用计算机（终端）	
			总台套数（个）	资产总值（万元）		合计（台）	其中：平板电脑（台）
9543.62	4101.32	420.7	5	1636.97	1275	1114	3

1.2.3 办学经费

2021 年收入 8776.76 万元，其中，教育事业经费收入 1546.35 万元，财政拨款收入 3064.91 万元。

2021 年支出 8776.76 万元，其中日常教学经费支出 1076.71 万元，学生专项经费支出 286.32 万元。

1.3 办学成果

学院是“国家高技能人才培训基地”、“湖北省高技能人才培养示范基地”，被教育部和人社部评为“全国教育系统先进集体”、被教育部等六部门评为“全国职业教育先进单位”、被人力资源和社会保障部授予“第十届全国技能人才培养突出贡献奖”。

2 学生发展质量

立德树人为教育之本，学院始终坚持以立德树人为人才培养目标，以“特色办校、质量立校、品牌兴校、和谐强校”为办学理念，全面贯彻落实习近平新时代中国特色社会主义思想，贯彻落实党的二十大及历次全会精神，紧抓新时代职业教育使命和人才培养要求，不忘初心，牢记使命，把立德树人内化到学院建设和管理工作中，做到以树人为核心，以立德为根本，培养“有理想、有本领、有担当”的中国特色的社会主义事业建设者和接班

人。

2.1 党建引领

2022年，学工处结合党的二十大、建团100周年等重大活动，紧紧围绕贯彻落实习总书记系列讲话精神，从学院实际出发，组织指导四系加强学生思想引领和教育管理。一是组织开展了“强国有我，强校有我”、“技能成才、强国有我”“喜迎二十大、青春心向党、建功新时代”、“学生榜样的力量”、“开学第一课”国家安全教育、网络安全、文明行为我践行、劳动教育、拒绝刷单远离诈骗、诚信教育、星空班会、就业育人、职业教育、疫情防控等各类线上、线下答题、主题教育、主题班团会、专题座谈会23次，做到了每月有主题，每周有活动；二是在学院党委和上级团组织指导下，组织召开了学院第一次团员代表大会，完成了团委换届选举，依照程序发展了40名优秀学生加入共青团员，推荐了179名优秀团员作为入党积极分子培养；三是通过评优评先和“五四表彰”，对2021年度表现突出的9个先进集体、1091名先进个人、503名奖学金获得者、17个先进团支部、369名共青团先进个人、4个军训先进集体、185名军训先进个人进行了表彰，在学生当中掀起了比、学、赶、超学习先进的氛围；四是积极打造校园思政教育氛围。围绕建团100周年、党的二十大、开学第一课、大国工匠、疫情防控等，每天通过中午、下午校园广播，定期更新校园电子屏、宣传栏、黑板报，实时宣传国家政策和时事政治，牢牢把握思政引领方向。

案例1：成长奋斗谈目标——学工处部署“强国有我，强校有我”主题教育活动为落实落细学院党委关于学习贯彻党的十九届六中全会精神“六研六讲”实施方案的相关要求，围绕主题谈理想信念和奋斗目标，引导学生将个人奋斗融入新时代主题，

让成长成才与祖国发展同频共振，争当有为青年。3月9日四系各班级召开“强国有我，强校有我”主题班团会。组织学生撰写个人目标。同时组织观看《榜样6》，开展线上学习。



2020级铁道交通运营管理二班龙欣怡同学在主题班会后说道：少年强则国强，我们不断的努力奋进学习，让自己更加强大，才能为祖国的富强繁荣建设道路上做出贡献。只要紧紧跟随党步伐，听从党的指导，在未来为中华民族伟大复兴的中国梦贡献出自我价值。

2020级武汉地铁驾驶2班刘心怡同学认真撰写个人本学期目标并谈道：通过互动演讲和观看《榜样6》等形式集中学习主题班会，了解新时代引导学生将个人发展融入国家发展的新时代主题，宣扬国家的发展和学校的辉煌离不开我们学生青年的不懈奋斗的时代精神，旨在培养同学们与国家与学校相互依存，与荣俱荣的精神，确立同学们奋斗目标，坚定理想信念，将个人的发展与国家、学校的发展合二为一，努力创造学校的辉煌，为实现伟大复兴的中国梦而不懈奋斗。

通过此次班会，同学们的祖国情怀和校园情怀进一步增强，坚定了理想信念和奋斗目标，懂得为国为校奋发图强，争做有为新青年。

据悉，为贯彻落实学院党委“六研六讲”实施方案的相关要求，结合我院学生管理的实际，学工处将组织故事分享交流和举办文化活动，开展“青春向党 匠心筑梦”主题分享活动，利用学生第二课堂精心组织形式多样、有声有色的主题教育，切实引导青年

学生从党的百年奋斗中寻找青春共鸣，厚植爱党爱国情怀。

2.2 立德树人

2022年，重点围绕学工工作，统筹把握政策依据，协调、指导四系做好日常学生管理和教育，拟定各项活动计划方案，帮助系部协调处理好工作中的衔接。一是定期与四系召开学生工作会，研究部署学生管理各项工作安排，商讨解决学生日常管理中存在的问题；二是探索目标管理模式，积极推行辅导员、班级、学生目标化管理；三是统筹协调，牵头组织，顺利完成了2022年春、秋季学生离返校，确保了学生平安离校、安全返校；四是统筹协调各部门，顺利完成了2022级1725名新生的开学迎新报到工作；五是制定方案，牵头组织协调相关部门，在新生中开展了为期3天的包括思想政治、专业认知、心理健康、安全教育、就业指导等内容的入学教育；六是组织各系开展了上网课专项学生管理，确保了网课的顺利开展；七是组织全体任课教师对全校班级开展了班风学风测评，促进四系、辅导员学生教育管理工作的提升；八是在学校和学工处信息平台发布新闻报道25篇，及时开展学生工作宣传。

案例2：与国旗合影、露天音乐会、红色观影——湖铁职院学子国庆假期“嗨起来”

与国旗合影、露天音乐会、同看一部爱国电影、打造最美寝室……在全国人民喜迎党的二十大前夕，第73个国庆节到来之际，湖北铁道运输职业学院(武汉铁路技师学院)组织在校师生围绕“青春献礼二十大 同心同行迎国庆”这一主题，于10月1日-3日开展一系列丰富多彩的校园活动，让国庆节期间留校的学子乐享假期，唱响爱国主义旋律。

青春献礼二十大 定格最美中国红。这个国庆，“与国旗合个影”成为了湖铁职院学子们过节的新方式，大门口、操场上、教室里、湖边随处可见正在打卡的身影，鲜红的旗帜映红了一张张青春的笑脸。正在学校大门拍照的大一新生李文凯说：“这是我来到学校的第一个国庆节，虽然没有外出旅游，但校园里氛围很浓厚，和同学们一起打卡拍照祝福祖国，我觉得很有意义。”

手机、电脑、投影，湖铁职院的学生们用“小屏幕”传递“大情怀”，开展了“光影耀湖铁”红色观影活动。《长津湖》《夺冠》《中国机长》《建国大业》《我和我的父辈》等主旋律影片在学生中掀起观影热潮，从电影中学习先辈们的奋斗经历，再现中国人努力拼搏的时代记忆，忆峥嵘岁月，聚前行力量。

国庆当天，各团支部开展了以“喜迎二十大 永远跟党走 奋进新征程”的特色主题团日活动，各团支部纷纷走出教室，走进校园、实训室等开展了主题明确、内容丰富、形式多样的班团日活动。

绘就生活同心圆 美好生活同缔造。寝不在华，有爱则明；室不在丽，有心则净。一间干净舒适的小屋，几位志同道合的室友，一段真情浇筑的情感，是大学校园生活中最美好的一部分。“上学期就想在寝室里布置一个绿植角，增添一点小清新，趁着这次活动的机会，我们给安排上了！”正在布置寝室环境的易骏炜说到。学校团委结合“下基层、察民情、暖民心、解民忧”实践活动和广泛开展美好环境与幸福生活共同缔造活动的要求，以决策共谋，发展共建，建设共建，效果共评，成果共享为思路，问“计”于生，从学生关心的身边小事做起，开展了“‘寝’你同行美好寝室打造”“绿色校园我守护”等活动，评选出了140个“最美寝室”，让学生真正参与到寝室、教室、校园生活环境的打造、维护和评价之中。

相约校园正当时 唱响青春爱国情。疫情让生活“慢”下来，音乐和游戏让校园“动”起来。吉他动人的和弦、激情的鼓点，让现场的观众们忍不住跟着节奏轻轻摇摆，手里的闪光灯为迷人的夜色送上一片音浪的“星空”。10月1日晚，在学校足球场举办了“以音会友”露天音乐会，现场没有划定听众席，观众分散围坐在操场四周。“我和我的祖国，一刻也不能分割……”随着《我和我的祖国》熟悉的旋律响起，现场自发的开始了大合唱并将音乐会推向高潮，观众们挥动手中的国旗一起唱出

对祖国的告白。以“音”会友、“以“赛”会友”活动，为青年学生搭建了一个展示自我、相互交流、增进情感的活动平台，在活动中充分展示自我，释放青春之力。

湖铁职院的学子们在假期里“玩起来”“学起来”“动起来”。据学校团委介绍，在策划开展国庆期间的各项活动时，还考虑到疫情防控相关要求，尽可能做到在室外开展小规模活动，既丰富了学生假期生活，又守住了防疫底线，同时也是以“小活动”撑起“大思政”的一次探索。学校围绕国庆节通过电子屏、海报、新媒体等平台加强主题宣传，形成了浓郁的节日氛围，引导广大师生进一步坚定理想信念，以赤诚爱国心祝福祖国，以真挚爱国行献礼祖国，以青春之力迎接党的二十大胜利召开。





2.3 在校体验

(1) 统筹安排学生思想政治理论课假期社会实践。以庆祝党的二十大召开和建团 100 周年为契机，组织 2020 级、2021 级在校生积极利用假期开展社会实践，助力巩固脱贫攻坚成果、积极投身乡村振兴战略，帮助大学生提升社会化技能，扎根中国大地了解国情民情。

案例 3：以劳育人——学院依托“一站式”学生社区建设推动“三全育人”实效

为进一步落实立德树人的根本任务，促进“三全育人”取得实效，紧紧围绕“以劳树德、以劳增智、以劳强体、以劳育美、以劳创新”的劳动精神，促进学生德智体美劳全面开展。通过劳动教育，引导学生形成正确的劳动观念，养成良好的劳动习惯，掌握劳动技能，在劳动中收获成长。11 月，学院依托“一站式”学生社区建设在全校学生中开展“劳动最光荣”劳动实践活动。



学院充分利用校外实践劳动教育阵地，带领学生将“思政课堂”搬到先建社区，同学们积极参与道路美化、绿化带保护、环保劳动等实践活动，在特殊的“课堂”体验劳动的艰辛与快乐，实践活动处处洋溢着“劳动最光荣”的气氛。“一站式”学生社区志愿者们不惧秋燥、不怕脏不怕累，纷纷拿起扫帚、簸箕、垃圾钳等工具，化身“环境美容师”，积极投入到劳动中去。

据机车车辆系参加“劳动最光荣”实践活动的志愿者说道：“一站式”学生社区为每个社区志愿者发放了垃圾袋、垃圾钳等劳动工具，并向各社区同学发出劳动倡议，号召同学们热爱劳动、勤于劳动。热爱劳动是中华民族的传统美德，劳动教育是素质教育的根基。积极参加“一站式”学生社区的劳动实践有助于提高我们的劳动技能，作为新时代的青年，我们应积极学习劳动技能，提升劳动水平，动手实践，将劳动精神内化于心，外化于行。

此次“劳动最光荣”实践活动，强化实践劳动育人，营造良好自治氛围，既清扫了卫生死角、也美化了社区道路。活动结束后，学院还将以此次实践活动为契机，把劳动实践活动与思想政治教育紧密结合，进一步发挥劳动教育在立德树人中的重要作用，持续打造文明整洁的社区环境。

学院将持续以“一站式”学生社区综合管理模式建设为推动，形成全员全过程全方位格局，用“浸润式教育”将思政文化育人工作做到“家”，打通育人最后一公里，把学生社区打造成为党建和思想政治工作的高地、培养人才的园地、教育管理服务学生的基地、维护校园安全稳定的阵地和提升学生综合素质的新地，促进学生德智体美劳全面发展。

(2) 开展各类学生素质教育活动。组织学生开展红歌传唱比赛、“我的大学 我的梦”征文比赛、敲家门 暖人心——辅导员家访共建家校育人合力等一系列活动，通过各类素质教育活动，丰富学生的课余生活，激发学生爱国爱党、建设祖国的雄心壮志，促进学生成长成才。

案例 4：敲家门 暖人心——辅导员家访共建家校育人合力

为贯彻落实湖北省教育厅辅导员一线学生工作调度会议提出的“万名辅导员访万家”工作要求，学院组织全校专兼职辅导员深入学生家中进行实地家访活动。在活动中，辅导员老师们敲家门、暖人心，用心用力用情关爱学生，与学生家长交流，进一步加强家校合作，形成家校育人合力。

1、“吃块西瓜降降温”

讲述人：鲍敏 机车车辆系专职辅导员

杏雨梨云，赫赫炎炎，今夏热日当头。这个暑假格外的热，8月17日到小余同学家时满头大汗，发现他似乎已经等待我很久了。我还没开口，孩子就把我领进了家里，到家里才发现，孩子和妈妈在家。刚一坐下，孩子妈妈说：“老师，辛苦了，这么炎热的天气还要走访，吃块西瓜降降温。”经过了解才知道，孩子父亲外出打工，孩子母亲一人在家照顾孩子并工作。孩子整个暑假大部分时间都是一个人在家里度过。

家长对我的到来感到十分的热情，也给学校的工作给予的极大的肯定和极高的评价。首先我了解到孩子在家里的表现，也和家长交流了孩子在校的情况和即将进入公司近段时间需要抓紧时间复习验收资料等，并对他制定了学习计划，让其树立积极向上的学习态度，严格要求自己。

2、“孩子交给你们，我们家长心里就踏实了”

讲述人：张晶 机车车辆系专职辅导员

7月21日上午10点，顶着炎炎烈日，坐地铁加步行辗转找到了罗同学家的小店。

推开店门，正在看店的罗同学立即喊出妈妈，看到老师带着心意大热天来家里家访，连忙让我们落座。通过一番交谈得知，母亲依靠一间茶叶店独自养活自己和儿子，其中还有房贷、店面租金需要负担，因为疫情店面生意特别差，其母亲一脸愁容、苦不堪言，说起难处几度哽咽。罗同学因为自身身体原因在校一直未成功招聘，针对这样的情况，作为该生的辅导员，我及时安抚了家长和孩子，让家长进一步了解孩子在校的情况及学校目前的整体状况，同时提出目前学校可以帮扶的几个方面，让家长和学生都安心、放心。露出笑脸的罗妈妈，这才一直念叨着“张老师，听你一说，孩子交给你们，我们家心里就踏实了”。

临走，罗同学的母亲一直紧握我的手，一再感谢说：这天气和生活都十分焦灼的时刻，辅导员老师到家中送关怀，让他们对学校、对生活更多了一份信心和希望。

3、“积极参加招聘，争取顺利就业”

讲述人：陈敏 机车车辆系专职辅导员

“这次宁波地铁的招聘你又没有报名吗？”“老师，我是想要进铁路局，其他单位都不考虑，所以这次的面试我决定不参加。”易同学这样回答我。易同学是2021级铁道机车班的学生，成绩优异，工作认真，踏实肯干。之前几次的校园招聘他都没有参加，多次谈话，结果还是只参加武汉铁路局的招聘，选择等待。

今年的夏天，烈日似火，大地像蒸笼一样，热得使人喘不过气来。一开学就是第三学期了，易同学的就业观念让我有点着急。8月15日，我去易同学家里家访。到他家小区楼下时，他的母亲已在那早早等待着。经过交谈了解到，易母是在铁路客运段工作，易父是在铁路机务段工作，在家长的影响下，易同学就有了只参加武汉铁路局招聘的就业观念。在家访的过程中，我将易同学的在校表现、就业观念，现在的就业情况，学校的就业政策一一告知了家长，希望易同学能根据实际情况，对自己的就业观念重新定位。

“老师，谢谢你，这么热的天气来家访，告诉我们学校的就业政策，在接下来的学期里，我们一定督促小孩积极参加招聘，争取在毕业时顺利就业。”听到家长的话语，我感到了欣慰。

家访结束后，看着外面的烈日，感觉热风中带着一丝丝凉爽，天气好像也没有那么燥热了。

4、“这个学校我们上对了！”

讲述人：喻娜 机车车辆系专职辅导员

7月25日上午九点，酷暑中的江汉路人流熙攘。走过街巷，我来到易同学家进行家访。他的家位于江汉路的老房子里。“这是爸爸，这是姑妈。隔壁屋里还有90岁的外婆。”易同学介绍着。对于第一次有大学老师来家访，家长们异常的开心。易爸爸和姑妈打开了话匣子，讲述着孩子从入学之初学习意愿不强到如今在校获得各级奖项并且积极规划个人生活的转变。“这都是学校和老师教育的好啊，这个学校我们上对了！”爸爸边说边啧啧点头。

感受易同学家人满含感激的真挚眼神，我内心有一股暖流，作为一名教育工作者特有的幸福感、成就感油然而生。

5、“走近那个爱打篮球的大男孩”

讲述人：许婷 机车车辆系专职辅导员

2022年7月盛夏的一天，我到2021级武汉地铁驾驶班杨同学的家里开展家访慰问工作。走近那个爱打篮球的大男孩的生活。

家访之前，我联系家长的时候，家长比较紧张，杨同学也和妈妈说，是不是老师觉得我表现不好所以要来家访。其实此行家访的目的，我是想更深入的走近这个阳光男孩的家庭，更多的了解他，了解他的喜好，他的兴趣，他的生活环境，便于更好的去和他沟通交流，并不是以一个威严老师的形象教育他，批评他，约束他。

家访过程中，我发现除了对他最初的阳光，爱运动的印象，其实他还很单纯，更多的和他聊了聊生活，轻松愉快的方式中我发现其实他真正能感受到学校和老师对他的关心，相信这学期这个爱打篮球的大男孩在学习和生活上的自我要求一定能有所提高。

6、“上班了！老师，合同签了！”

讲述人：杨振 机车车辆系兼职辅导员

今年是就业形势严峻的一年。作为建档立卡的脱贫家庭学生，父母皆是老实巴交的农民，没有什么社会关系。最终通过学校就业提供的信息，顺利在武汉找到了一份收入不错的稳定工作。

小刚本人很积极。每次看到我发到就业信息群里的信息，他就会第一个给我发信息“老师您好！帮我报个名，谢谢！”“老师，我报名这个，帮我发一下简历谢谢了”。有一次找到了工作，结果因为疫情隔离又失业了“老师我失业了，您帮我推荐一下好吗？谢谢！”

8月3日我再联系他，言语间都能感受出来他的兴奋：“上班了！老师，合同签订了！”

我看着他留下的文字，也情不自禁的为他感到高兴。

家访活动是家校合作、家校共育的重要途径，是学校和家庭之间互动教育的平台，可以最直接地传达学校对学生的关爱，可以掌握有关学生及其家庭的真实信息和迫切需求，有利于把大学生思想政治教育工作做的有特色有实效，更有利于把立德树人工作做的更扎实更深入，更好地帮助学生成长。下一步学院将始终倾注学生成长的全过程和全方位，构建“三全育人”新格局。

(3)组织学生积极参加学生志愿者活动。为发扬青年志愿者“奉献，友爱，互助，进步”的志愿精神，弘扬中华民族尊老爱幼的优良传统与美德，加强青少年尊老爱幼的观念。

案例5：“喜迎二十大 青春心向党 建功新时代”——学工处（团委）开展建团百年系列活动

为庆祝中国共产主义青年团成立100周年，深入学习贯彻习近平总书记在中国共产党青年团成立100周年大会上的讲话精神，进一步增强广大青年团员对团组织的归属感、使命感，激励团员为实现中华民族伟大复兴中国梦努力奋斗，以优异的成绩迎接党的二十大胜利召开。五四期间，学工处（团委）在广大青年学生中开展了庆祝中国共产主义青年团成立100周年暨“喜迎二十大、青春心向党、建功新时代”系列活动。



开展主题班团会活动

主题班团会在中国共产主义青年团团歌声中唱响，各系团支部和广大青年学生积极响应配合，集体奏唱中国共产主义青年团团歌并重温入团誓词，集中观看庆祝中国共产主义青年团成立100周年大会。主题团日活动中，各团支部热议习近平总书记在建国百年大会讲话精神。

2020级铁道机车2班在主题班团会中开展了“三言两语”谈体会：我们是五月的花海，用青春拥抱时代。我们是初升的太阳，用生命点燃未来。“青年是整个社会力量中最积极、最有生气的力量”。以习近平同志为核心的党中央着力发挥共青团的重要作用，团结带领中国青年以永不懈怠的精神状态、永不停滞的前进姿态，为实现中华民族伟大复兴的中国梦不懈奋斗。

机电工程系团总支组织全体同学观看“百年追寻”主题音乐团课直播，在这场“沉浸式”音乐史诗中，让广大青年学生深刻领会共青团的活力之源，从中汲取智慧力量，立志奋勇争先，面向未来，再立新功。

2.4 就业质量

学院高度重视毕业生就业创业工作，坚持“一把手”工程，紧跟市场脉搏，深化校企合作，大力推行订单培养模式，充分运用各项政策措施和服务

手段，综合施策，精准发力，以市场为导向，以改革为动力，以创新创业为引领、以就业服务为驱动，以规范管理为保障，进一步拓展就业渠道，全面提升毕业生就业质量。

主要采取的措施有：（1）切实完善就业创业工作体制机制，保障毕业生就业创业工作顺利推进。完善毕业生就业创业工作领导体制。学院逐步调整充实毕业生就业创业工作领导小组，形成“校主要领导亲自抓、分管领导直接抓、其他领导配合抓、职能部门统筹抓、系部具体抓、其他部门协助抓”的毕业生就业创业工作领导体制。完善毕业生思想和就业创业教育导向机制。学院加强对毕业生的思想教育和就业创业教育，通过举办形势宣讲会、典型报告会、党团活动等形式，引导毕业生多元化就业、面向基层就业和自主创业。完善毕业生就业信息综合服务机制。学院创新就业管理和服务模式，逐步完善现代信息化的就业管理系统，利用现代信息化手段，完成就业信息登记、就业信息统计，就业信息查询等工作。（2）积极扩展就业市场，搭建校企合作平台。学院坚持校企深度融合，切实推进就业基地建设，为毕业生提供充足的就业岗位。学院通过“走出去，请进来”等方式，加强与用人单位联系，积极做好用人单位来校招聘衔接、组织等工作，促进毕业生高质量就业。学院先后与武汉铁路局、武汉地铁、南京地铁、合肥地铁、广州地铁、深圳地铁、苏州地铁等多家铁道轨道交通企业开展了多种形式的就业合作，有效扩展毕业生就业市场，促进毕业生充分就业。（3）夯实就业指导，全面实施就业精准帮扶。促进对困难毕业生的就业帮扶和指导，是落实好“教育扶贫”的重要举措。学院加大对就业困难、少数民族毕业生帮扶力度，确保我校每一名毕业生充分就业。学院积极执行国家就业政策、落实湖北省有关

毕业生入伍、求职补贴等方面优惠政策，引导更多学生在湖北建功立业。(4) 坚持品牌引领，推动地铁、铁路就业向好发展。秉承“特色办校、质量立校”的办学理念，学院积极加强与轨道交通行业企业紧密联系，不断筑牢轨道交通类毕业生的就业品牌优势。在近年来国家适度控制轨道交通行业发展的背景下，学院主动加强地铁、铁路企业联系，了解企业用人单位需求，邀请企业进行校园招聘组建订单班，实现毕业生就业数量和质量稳步向好发展。

本年度学生就业情况。2022 届毕业生共有 1002 人。分性别来看，男性毕业生人数为 878 人，占比为 87.62%；女性毕业生人数为 124 人，占比为 12.38%；男女比例为 1: 0.14。

图表 3 2022 届毕业生性别结构



本年度我校毕业生总数为 1002，就业人数 918 人，就业率 91.62%。其中协议和合同就业的人数最多，有 833 人，占毕业生总人数的 83.13%；灵活就业的有 57 人，灵活就业率为 5.69%；升学的有 27 人，升学率为 2.69%；自主创业的有 1 人，自主创业率为 0.10%。

图表 4 2022 届毕业生各院系/专业毕业去向落实率

单位：人数（人），毕业去向落实率（%）

院系	专业	毕业人数	就业人数	毕业去向落实率
机车车辆系	城市轨道交通车辆技术	346	331	95.66
	铁道机车	129	121	93.80
	小计	475	452	95.16
车辆工程系	城市轨道交通车辆技术	202	188	93.07
	铁道车辆	25	20	80.00
	小计	227	208	91.63
运输管理系	城市轨道交通运营管理	112	102	91.07
	铁道交通运营管理	41	32	78.05
	小计	153	134	87.58
机电工程系	城市轨道交通供配电技术	5	5	100.00
	铁道供电技术	15	13	86.67
	机电一体化技术	127	106	83.46
	小计	147	124	84.35
总体		1002	918	91.62

2.5 技能大赛

为进一步培养学生成长成才，提升学生职业技能水平，发挥技能竞赛对教学的助推作用，搭建学生技能竞赛的竞技舞台，学院连续多年举办学生职业技能竞赛活动。学生技能竞赛要求“专业全覆盖、师生全参与”。各系部鼓励广大师生积极参与各系比赛，进一步营造浓厚的“学知识、练技能、增才干、提素质”的氛围，进一步发挥技能竞赛对专业建设、教学改革和提升教学质量的助推作用，达到“以赛促学、以赛促教、以赛促改”的目的。

学院积极备战职业技能竞赛，坚持以赛促教。一是牵头承办湖北省第一

届职业技能大赛“电气装置世赛选拔”和“电工国赛精选”两个赛项和 2022 年“湖北工匠杯”技能大赛——全省轨道交通行业技能竞赛“城轨列车司机”、“城轨车辆检修工”、“城轨服务员”、“电工”四个赛项的赛事活动，提升学院教职工赛事组织能力。二是积极组织学院师生参加各类竞赛，通过比赛将新技术、新工艺、新标准带入课堂，不断提高师生的职业技能和整体素质，实现以赛促教。今年来，学院师生荣获国际级奖项 2 人次，荣获国家级奖项 14 人次，荣获省级奖项 125 人次，卢宇昊等 8 名教师荣获“湖北省技术能手”称号。三是积极组织开展了学院第三届教师职业能力大赛活动，75 名教师参加预赛，13 名教师进入决赛，参赛人数及授课质量较往年均有显著提升。

案例 6：我院成功承办第一届湖北省职业技能大赛电气装置项目决赛

11 月 7-9 日，由省人力资源和社会保障厅、省总工会、省教育厅共同主办，湖北铁道运输职业学院(武汉铁路技师学院)承办的第一届湖北省职业技能大赛电气装置项目决赛顺利闭幕。

此次比赛在技术命题、评判标准和赛程组织等方面都参照世界技能大赛标准执行，要求选手按照国家相关电气施工标准，根据施工图纸在 8 小时规定时间内完成管路布局安装、电气线路安装、系统调试，并能完成电气设备的检查与维护。比赛过程中，参赛选手在各自工作间争分夺秒，熟练运用各类器材和工具，在规定的时间内完成了所有的比赛内容，充分展示了良好的职业素养和精湛的技术技能。



此次大赛按照主办方时间安排，精心做好赛事组织、场地保障、裁判选派等各项工作。在做好疫情防控工作的前提下，大赛顺利进行。此次比赛优胜选手将进入第47届世界技能大赛全国选拔赛湖北省集训队，经过省队集训后，将择优推荐参加2023年在天津举行的第二届全国职业技能大赛。

3 教育教学质量

3.1 专业建设质量

3.1.1 围绕“51020”产业体系，拓展专业结构

主动对接湖北省“51020”产业体系，2022年上半年成功申报动车组检修技术、物联网应用技术2个新专业，高职招生专业总数达11个；下半年，牵头完成工业机器人技术、电子信息工程技术、现代物流管理等3个专业申报，进一步拓展专业构成，更好服务地方经济发展。

图表 5 学院开设专业表

专业名称	专业代码	专业层次	学制	专业大类	批准设置日期 (年月)	首次招生日期 (年月)	专业所属院系部
机电一体化技术	460301	高职专科	三年	装备制造大类	2016-12	2017-09	机电工程系
城市轨道交通车辆制造与维护	460403	高职专科	三年	装备制造大类	2021-03	2021-09	机车车辆系
铁道机车运用与维护	500105	高职专科	三年	交通运输大类	2016-03	2016-09	机车车辆系
铁道车辆技术	500106	高职专科	三年	交通运输大类	2016-11	2017-07	车辆工程系
铁道供电技术	500107	高职专科	三年	交通运输大类	2015-12	2016-09	机电工程系
动车组检修技术	500108	高职专科	三年	交通运输大类	2022-03	2022-09	车辆工程系
铁道交通运营管理	500112	高职专科	三年	交通运输大类	2016-11	2017-07	运输管理系
城市轨道交通车辆应用技术	500602	高职专科	三年	交通运输大类	2016-03	2016-09	机车车辆系
城市轨道交通供配电技术	500605	高职专科	三年	交通运输大类	2016-12	2017-09	机电工程系
城市轨道交通运营管理	500606	高职专科	三年	交通运输大类	2016-11	2017-07	运输管理系
物联网应用技术	510102	高职专科	三年	电子与信息大类	2021-12	2022-09	机电工程系

3.1.2 积极开展工学一体化改革，发展特色专业

一是积极申报技工教育“十四五”规划任务和工学一体化技能人才培养工作重点任务。其中已获批我校为工学一体化技能人才培养模式建设院校，机电一体化技术专业、城市轨道交通运输与管理 2 个专业为工学一体化培养模式试点专业，并承接了城市轨道交通车辆运用与检修专业国家技能人才培养工学一体化课程标准和课程设置方案项目开发任务，专业特色更加显著。二是结合新校区建设，牵头组织学院公共实训和产教融合实训基地建设需求论证工作，初步完成虚实结合、开放共享的校内专业群虚拟仿真实训基地规划，为带动工学一体化课程教学场地建设、深化校企产教融合，提供坚实的基础。

3.1.3 科学谋划“双高”建设任务，促进产教融合

一是牵头成立了以院长为组长的学院“双高”工作领导小组和学院主要负责人为组长的 8 个专项组；明确了 9 大建设任务 123 项三级子任务的实施路径、实施形式、验收内容、经费预算和责任人；制定了“双主体、四结合、模块化、能力递进式、创新创业”岗课赛证融通的人才培养模式改革

方案，实现校企同频共振、深度融合。二是初步完成“双高”专业人才培养方案修订、世赛电气装置项目湖北省集训基地建设等工作，推动了现代学徒制、“1+X”证书制度和模块化教学改革发展。

3.1.4 以世界技能大赛赛项为切入点，带动专业建设与发展

学院瞄准世界技能大赛电气装置赛项，实施轨道交通和世赛双品牌战略，开设机电一体化技术专业，不断优化拓展专业布局。目前学院徐东世赛基地通过评估，被湖北省人社厅正式授予世赛电气装置项目省赛基地，承办世界技能大赛电气装置赛项湖北省选拔赛，我校选手获得第一名；世赛选手按计划开展训练，通过交流比武，已与省内外十余所院校建立了交流合作渠道，世赛工作的影响力和辐射力逐步显现，成为我院“双品牌”的一张亮丽名片。世赛基地的建设极大的带动了专业建设，为学生发展搭建了良好的发展平台，学生多次在各级各类竞赛中获奖。

3.2 课程建设质量

3.2.1 深化思政课程改革，构建大思政育人模式

创新“课程思政”和“学科思政”。学院积极打造思政示范课，评选思政优秀教案，充分挖掘专业课程育人功能，加强“课程思政”研究，推动“思政课程”与“课程思政”协同发力。认真落实领导干部上讲台制度，落实院、系部（处室）两级领导干部为学生讲思想政治课。深入开展教学教研、集体备课活动，组织开展习近平新时代中国特色社会主义思想课题研究，积极申报省级思政课题研究项目。通过开展集体备课活动，观摩学习同类院校，参

加教育培训，邀请省内专家校内讲座，提升我院思政教学的整体水平，把思政课程改革不断推向深入，逐步形成大思政育人模式。

3.2.2 对接职业标准和岗位标准，优化课程结构

各专业通过对职业标准和岗位标准的分析，采用访谈、问卷、研讨、论证等方式，进行职业岗位分析，以工作岗位需要为切入点，确定典型工作任务。通过对典型工作任务的归纳、整合，对岗位知识和能力结构进行解构与重构，逐步建立工学结合的课程体系结构。

3.2.3 推进课堂教学模式创新，改进教学方法和教学手段

充分利用现代化信息技术手段，使用互联网、多媒体、微课、慕课、翻转课堂等教学手段，拓展仿真式教学、讨论式教学、启发式教学、案例教学、项目式教学等多种形式的教学方法，推荐教学模式创新，向以学生为中心的教学模式转变。

3.2.4 积极推进“1+X证书”制度试点工作

一是根据省教育厅有关要求，顺利完成学院城市轨道交通乘务（中级）等7个专业共8个职业技能等级证书试点的申报及协议签订，并完成全年12次周报上报工作，及时督促各系按照申报计划积极开展各项工作。二是完成2022年学院251人1+X职业技能等级证书考核工作，其中城市轨道交通乘务职业技能等级证书（中级）42人、站务（中级）93人、变电检修（中级）（14人）、轨道交通车辆检修（中级）102人。三是今年4月，完成2021年学院首批1+X乘务、站务技能等级证书（中级）135人考证费返款与119

人的证书发放工作，同时，在湖北职业教育培训信息管理服务平台上完成 119 人在班级管理与管理中的数据更新。

3.2.5 提升实训基地建设，提高实训教学水平

学院目前拥有校内实训基地 17 个，校内工位 1248 个，面向 11 个高职专业。各个专业根据专业人才培养目标，结合行业、企业岗位需求，与企业共同构建实践教学体系。该体系以岗位职业能力的培养为中心，以工作任务为载体，综合考虑职业素质教育，体现职业教育实践教学特点，最终形成以专业认知实训、基础实训、专业实训、跟岗实训四个层级为主线的实践教学体系。

学校与多家铁路、地铁公司建立校外实习基地，拥有校外实训基地 19 个。这些先进的实训教学设备和稳定的校外实习基地，给学生技能训练提供了充裕的场地和工位，有效保证了专业实习教学计划的完成。

图表 6 校内实训基地表

实践教学场所名称（全称）	所属部门名称（全称）	面向专业		
		专业名称	专业代码	专业层次
供变电实训中心	机电工程系	铁道供电技术	500107	高职专科
		城市轨道交通供配电技术	500605	高职专科
城市轨道交通电气系统实训室	机车车辆系	城市轨道交通车辆应用技术	500602	高职专科
城轨票务实训室	运输管理系	城市轨道交通运营管理	500606	高职专科
城轨车辆仿真实训室	机车车辆系	城市轨道交通车辆应用技术	500602	高职专科
实训三区铁道机车实训室	机车车辆系	铁道机车运用与维护	500105	高职专科
实训二区城市轨道交通模拟驾驶中心（一）	机车车辆系	城市轨道交通车辆应用技术	500602	高职专科
实训二区城市轨道交通行车规章实训室	机车车辆系	城市轨道交通车辆应用技术	500602	高职专科
检修综合实训室	车辆工程系	铁道车辆技术	500106	高职专科
		城市轨道交通车辆应用技术	500602	高职专科
模拟驾驶实训1中心	机车车辆系	城市轨道交通车辆应用技术	500602	高职专科
模拟驾驶实训2中心	机车车辆系	城市轨道交通车辆应用技术	500602	高职专科
湖北省P照考试科目二培训考试中心	机车车辆系	城市轨道交通车辆应用技术	500602	高职专科
综合调度实训室	运输管理系	城市轨道交通运营管理	500606	高职专科
负一楼实训中心	机电工程系	铁道供电技术	500107	高职专科
		动车组检修技术	500108	高职专科
		铁道机车运用与维护	500105	高职专科
		城市轨道交通供配电技术	500605	高职专科
		铁道交通运营管理	500112	高职专科
		城市轨道交通车辆应用技术	500602	高职专科
		物联网应用技术	510102	高职专科
		机电一体化技术	460301	高职专科
		铁道车辆技术	500106	高职专科
		城市轨道交通车辆制造与维护	460403	高职专科
		城市轨道交通运营管理	500606	高职专科
车辆仿真实训室	车辆工程系	城市轨道交通车辆应用技术	500602	高职专科
		城市轨道交通车辆应用技术	500602	高职专科
运营仿真实训室	运输管理系	城市轨道交通运营管理	500606	高职专科
运营沙盘实训室	运输管理系	城市轨道交通运营管理	500606	高职专科
高级维修电工实训室	机电工程系	机电一体化技术	460301	高职专科
		城市轨道交通供配电技术	500605	高职专科
		铁道供电技术	500107	高职专科

3.3 教学方法改革

3.3.1 不断探索混合式教学模式

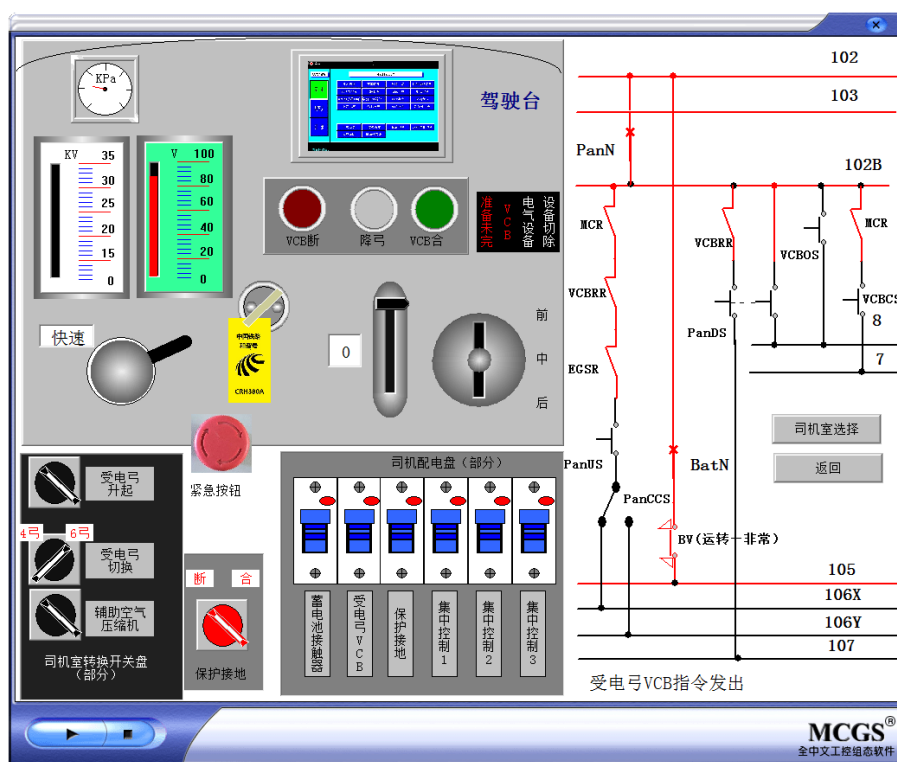
学院积极借鉴国内外成熟的线上线下混合式教学模式，结合线上与线下教学资源，借助网络课程平台、“互联网+”教材等教学资源，在《城市轨道交通车辆制动系统》等课程中探索线上线下混合式教学模式，科学合理设计课程，通过课前导学、线上自学、重难点解析、线下讨论、过程考核等环

节，充分利用线上、线下优势，进行有效结合，达到学习过程常态化，课程内容学习信息化、智能化，提升教学效果。

案例 7: 自主研发动车组实训系统，提升一体化教学效果

为解决我院铁道机车实训室机车电气控制实训设备数量不足，进一步提升铁道机车专业学生学习质量。我院组织牛为民教学团队，采取校企合作模式，开发 CRH380A 型动车组电气控制实训系统。目前已完成仿真实训软件开发，取得软件著作权。通过仿真软件在教学中的试用，取得了以下效果。

该仿真软件由我院教师自主研发，拥有全套系统知识产权，价格低廉，使用简便，便于维护，是大型实训设备的良好补充，极大提升一体化教学效果。



3.3.2 高度重视教学科研项目

一是组织开展校级项目论证 5 次，申报国家级课题 2 个、省级课题 14 个，其中已批复立项省级课题 2 个。二是成功申报成为全省技工院校产教

融合中心教研组副组长单位、全省技工院校思政教育中心教研组成员单位、全省技工院校智能制造中心教研组成员单位。三是积极组织申报第九届湖北省高等学校教学成果奖，我校“校企合作双主体、岗课赛证四融通”的城轨交通专业群人才培养模式探索与实践项目获三等奖。四是与同方知网（北京）技术有限公司湖北分公司签订中国知网 CNKI 系列产品包库应用协议，完善师生科研基础，提高教师科研能力。

3.4 教材建设质量

积极开发新型教材。通过与中国中车、武汉铁路局等企业合作开发《轨道交通电气设备装调》职业技能等级证书，将证书相关知识点、技能考核要点与机车电工题库进行深度融合，实现 X 证书与技能鉴定的有机衔接。根据在校学生获取证书的需要，对专业课程未涵盖的内容或者需要特别强化的实训，在培训评价组织支持下，组织开展专门培训，或面向社会学习者，根据学习者的个人需求，分等级开展取证培训，编制培训教材，开发职业技能等级证书 2 种、初级职业技能等级证书培训课程 2 门、中级职业技能等级证书培训课程 2 门。

案例 8：《列车驾驶技术》一体化教学资源建设案例

湖北铁道运输职业学院机车车辆系《列车驾驶技术》一体化教学团队为有效地开展一体化教学，根据岗位作业内容及教学要求组织拍摄制作了标准化实操教学视频资源，并利用线上学习平台打造了全方位的线上线下混合教学新模式。

课前教师布置预习任务，学生利用线上学习平台观看教学视频，课中教师利用教学视频资源授课，课后学生利用学习平台反复观看视频资源，复习学习内容。利用该教学资源教学，大大提升学生学习积极性和学习效果。

课程资料 | 题库 | 作业库 | 试卷库 |

请输入关键字

+ 添加资料 新建文件夹

根目录 > 列车驾驶技术一体化教学视频 > 西门子设备 (湖边实训室)

序号	文件名	上传者	大小	创建日期	操作
<input type="checkbox"/>	西门子模拟驾驶台 (警惕功能试验) .mp4	陈超	48KB	2021-11-21	
<input type="checkbox"/>	西门子模拟驾驶台 (客室车门开门及门牵引连动试验) .mp4	陈超	76KB	2021-11-21	
<input type="checkbox"/>	西门子模拟驾驶台 (列车驾驶台一般检查作业) .mp4	陈超	102KB	2021-11-21	
<input type="checkbox"/>	西门子模拟驾驶台 (升降受电弓试验) .mp4	陈超	92KB	2021-11-21	
<input type="checkbox"/>	西门子模拟驾驶台 (停放制动试验) .mp4	陈超	124KB	2021-11-21	
<input type="checkbox"/>	西门子模拟驾驶台 (钥匙开关、方向开关及主控手柄联锁关系试验) .mp4	陈超	123KB	2021-11-21	
<input type="checkbox"/>	西门子模拟驾驶台设备介绍.mp4	陈超	175KB	2021-11-21	

全选 [批量删除](#) [批量下载](#) [批量移动](#)

列车驾驶技术一体化教学视频 (西门子设备)

西门子模拟驾驶台设备介绍.mp4

↓ 下载



西门子模拟驾驶设备教学视频 (主讲教师: 机车车辆系 杨力)

课程资料 | 题库 | 作业库 | 试卷库 |

请输入关键字

+ 添加资料 新建文件夹

根目录 > 列车驾驶技术一体化教学视频 > 庞巴迪设备 (大礼堂实训室)

序号	文件名	上传者	大小	创建日期	操作
<input type="checkbox"/>	1.庞巴迪模拟设备介绍 (上)	陈超	276KB	2021-11-21	
<input type="checkbox"/>	2.庞巴迪模拟设备介绍 (下)	陈超	197KB	2021-11-21	
<input type="checkbox"/>	5.庞巴迪模拟驾驶台一般检查	陈超	108KB	2021-11-21	
<input type="checkbox"/>	6.庞巴迪模拟器试验项目1—钥匙开关、方向开关及主控手柄联锁关系试验	陈超	149KB	2021-11-21	
<input type="checkbox"/>	7.庞巴迪模拟器试验项目2—制动试验 (停放制动、紧急制动)	陈超	146KB	2021-11-21	
<input type="checkbox"/>	8.庞巴迪模拟器试验项目3—警惕功能试验	陈超	204KB	2021-11-21	
<input checked="" type="checkbox"/>	9.庞巴迪模拟器试验项目4—客室车门开门及门牵引连动试验	陈超	179KB	2021-11-21	

全选 [批量删除](#) [批量下载](#) [批量移动](#)

列车驾驶技术一体化教学视频 (庞巴迪设备)



庞巴迪模拟驾驶设备教学视频（主讲教师：机车车辆系 杨振）

图表 7 教材建设表

ISBN号	教材名称	出版单位	编写人员姓名
9787111437482	城市轨道交通站务工作组织	机械工业出版社	朱济龙,詹思阳,刘斌,彭建武等
9787111488033	现代有轨电车系统概论	机械工业出版社	刘畅
9787114123511	城市轨道交通车辆构造	人民交通出版社股份有限公司	邱志华,彭建武
9787114166075	城市轨道交通行车组织	人民交通出版社股份有限公司	王亮
9787516742273	城市轨道交通车辆日常维修	中国劳动社会保障出版社	刘畅
9787516750629	电气控制与PLC应用技术	中国劳动社会保障出版社	刘芳、董喆、程志刚、刘政、左帆
9787516752777	楼宇管线敷设与测试	中国劳动社会保障出版社	刘畅
9787516755419	城市轨道交通电客车电机电器运用与维护	中国劳动社会保障出版社	肖兰,牛为民,梁萌,林彬,陈航宇,李
9787561254486	SQL Server2016数据库技术实用教程	西北工业大学出版社有限公司	秦娟兰,牛为民,梁萌
9787564316877	电气控制与PLC应用	成都西南交大出版社有限公司	耿奎 林彬
9787564335694	轨道交通车辆电机(第(第2版))(第2	成都西南交大出版社有限公司	秦娟兰,应云飞
9787564347802	城市轨道交通车辆制动系统	成都西南交大出版社有限公司	应云飞,秦娟兰
9787564347901	城市轨道交通车辆机械	成都西南交大出版社有限公司	刘畅
9787564349226	城市轨道交通车辆控制	成都西南交大出版社有限公司	聂辉
9787564363888	机械制图与CAD	成都西南交大出版社有限公司	张慧,谢勇,罗胜男,张梦莎
9787564364250	机械制图与CAD习题集	西南交通大学出版社	张慧,谢勇,罗胜男,张梦莎等
9787564380595	城市轨道交通车辆机械	成都西南交大出版社有限公司	刘畅
9787564381400	学生心理健康教育(改制轨道交通专业版	西南交通大学出版社	何贞国 苏颖 钟筱璐
9787564381844	城市轨道交通概论	成都西南交大出版社	罗昊
9787564381905	电气控制与PLC应用	西南交通大学出版社	耿奎,陈阳,濮琼
9787564382599	城市轨道交通电客车电气控制系统	西南交通大学出版社	秦娟兰,牛为民,梁萌,陈航宇,李蕊
9787564384609	轨道交通电工技术基础与技能	西南交通大学出版社	辉,万玉,尹涛,王丽芳,李金红.张
9787568042147	工程力学	华中科技大学出版社有限公司	罗亚,张梦莎等

3.5 数字化教学资源建设

积极贯彻落实国家政策要求,提高信息化水平。陆续开通了网络课程服务平台、在线课程建设服务平台、项目管理系统服务平台等3个教学服务平台,构建“互联网+”教学环境,推动教学模式改革。充分调研省内部分高校信息化建设情况,厘定了新校区智慧校园建设思路。

3.6 师资队伍建设

3.6.1 创新机制体制,提升教师获得感

学院人事处和教务处共同制定师德师风建设方案,为教师职业发展搭建平台,建立教师思想政治素质和业务能力双重培训、双重考核制度,实行师德师风一票否决制。进一步健全完善与学院发展相适应的教师管理考核机制,全面规范教师从教行为。各部门切实落实管理职责、落实工作措施,解决好教师合理合法的利益诉求,维护教师队伍稳定,提高教师获得感。

3.6.2 开展新老教师传帮带，快速提升教师专业化水平

我院连续多年开展“师傅带徒弟”活动，已经成为我校的优秀传统，通过老教师对新教师的“传、帮、带”作用，促进新教师道德品行、学识素养和业务水平三个方面的综合提升，让新教师能站稳课堂，提高教学水平，提升专业水平，全方位帮助新教师快速融入教师角色，提升教学能力水平。

3.6.3 推进以赛促教，提升教学能力

为进一步强化教师的教学能力，推进教学改革，改进教学方法与手段，学院着力推进以赛促教的学习氛围，提升教师职业能力，进而培养骨干型教师、专家型教师，同时也为搭建教师教学经验交流和教学风采展示平台。学院定期举办各种类型的教师竞赛活动，并积极鼓励教师参加校外比赛。

3.6.4 强化双师建设，优化教师结构

学院积极开展“引进来、走出去”策略，学院每年寒暑假都会派教师赴企业、学校参加跟岗实习、培训进修，了解企业最新的技术工艺方法；同时积极邀请企业专家来校开展讲座培训，参与人才培养方案的论证和课程的建设。不断优化师资结构，逐步建成一支师德高尚、素质优良、技艺精湛、结构合理、专兼结合的高素质专业化的“双师型”教师队伍。

为建设师德高尚、技艺精湛的高素质教师队伍，教务处组织了一系列培训。一是邀请武汉职业技术学院席波教授、华中数控股份有限公司副总裁蒋荣良等到校开展专题讲座。二是组织教师参加人社部、省厅、省教育厅、省人才事业发展中心等部门举办的有关师德师风、专业教学、技能竞赛、教研项目、工学一体化、创新创业、职业教育法、职业学校学生实习管理、国

家职教智慧教育平台等 10 类培训，累计培训 178 人次；三是组织安排 9 名教师赴武南机务段、江岸机务段、高铁培训段跟岗实践，23 名教师赴武汉地铁运营有限公司跟岗实践；四是完成与武汉华中数控股份有限公司合作协议签订，拓展了教师培训基地，为教师提供关于数控车铣、数控多轴、工业机器人和智能制造等方面培训。

案例 9：喜报！我校教师陈敏荣获第四届“楚天园丁奖”

在第 38 个教师节来临之际，湖北省人民政府发布《省人民政府关于第四届“楚天园丁奖”获奖者湖北省农村先进教师和先进教育工作者的通报》，我校教师陈敏荣获“楚天园丁奖”。9 月 9 日，陈敏老师作为代表参加湖北省教育表彰会议，接受会议表彰。

陈敏老师是我校机车车辆系电气教研室高级讲师。从教 38 年来，长期辛勤耕耘在教书育人第一线，爱岗敬业、乐于奉献、工作严谨、师德高尚，深受广大师生一致好评。

在教学方面，陈敏老师形成了一套学生易学、易懂、高效的教法。课前充分准备，明确教学的重点与难点，并精心准备讲义。授课时灵活运用各种教育方法，积极调动学生课堂学习主动性的方法。课后，经常进行自我反思，并积极与同事互助交流，互相借鉴、共同提高，同时通过随机提问、随堂测验等方式，掌握学生学习情况。先后讲授《电力电子》等 10 余门课程，学生考试及格率为 100%，优秀率在 80% 以上。积极投身“三教”改革，取得好的良学效果，主持完成车电实验台、电工实验室、电工实训室、校内实训接触网四个项目，作为第一主编出版《电工基础》与《城市轨道交通电工技术》等教材。

陈敏老师从事辅导员工作 30 余年，坚持树立“以人为本，育人铸魂”的理念，对学生充满“四心”，即爱心、关心、耐心和细心。每次辅导员分班时，他总是说：

“把最难最棘手的班级分给我。”在他眼里，只要你愿意付出时间和心血，就没有管不好的班级。由于教学任务饱满，为了挤出更多的时间来处理班级事务和引导、关爱

学生，下班后他经常不回家，而是在办公室休息。陈敏老师用行动践行者“爱校如家，爱生如子”理念，感染了广大学生和同事。



陈敏老师热衷于公益事业和志愿服务，2020年疫情期间，他所居住的小区是个拆迁中的社区，近半数人已经搬走，留下大部分为70岁以上的老人，有些还是独居的孤寡老人。陈敏老师身患重度的高血压与糖尿病还有脑梗，但陈老师无视自身的困难，积极参加社区组建的突击队，负责消毒、物资团购、卸货、分发等工作。同时积极帮助社区的孤寡老人，帮助脚踝骨折的邻居购买生活物资，帮助80多岁的独居老人更换煤气，陈老师的辛勤付出得到了社区居民和工作人员的一致认可。

据悉，“楚天园丁奖”每3年评选一次，是经湖北省人民政府批准，湖北省人力资源和社会保障厅、湖北省教育厅联合开展的评选表彰活动，旨在评选表彰忠诚热爱教育事业、全面贯彻党的教育方针、落实立德树人根本任务、投身教育教学一线，特别是在培养人才、教育教学研究或科学研究、技术推广等方面成绩突出的教师，其目的是为了引导广大教师自觉践行“四有好老师”要求，模范履行岗位职责，激励全省广大教师在新时代表建功立业，为建设教育强省作出新的贡献。

3.7 校企双元育人

3.7.1 巩固深化校企合作关系

开展企业摸排调研工作。一是积极主动与地铁公司沟通，了解企业建设发展需求和技能人次培养方式的建议，及时分析企业用工需求。二是通过互联网、公众号、新闻媒体等方式，从侧面了解相关地铁公司规划、建设、发展方向等内容，争取 2022 年订单争取订单和校园招聘计划。三是对在校订单班培养情况、专业建设情况、地铁企业历年反馈等信息进行分析研判，为最大程度争取订单计划提供科学合理的依据。

开展访企拓岗专项活动。一是按照教育部《关于开展全国高校校长书记访企拓岗促就业专项行动》要求，制定 2022 年学院“开展访企拓岗促就业专项行动实施方案”。二是制定“访企拓岗走访活动安排表”，采取“线上”+“线下”的方式走访企业，明确走访形式、人员、时间。

截至 12 月份，通过实地拜访、视频会议、电话沟通的形式，走访了宁波地铁、南昌地铁、合肥地铁、厦门地铁、福州地铁、武汉地铁、苏州地铁、南通地铁、郑州地铁、济南地铁、贵阳地铁、成都地铁等 30 余家合作企业。

2022 年上半年共争取订单计划近 1100 余人：武汉地铁 96 人，宁波地铁 520 人，无锡地铁 30 人，南昌地铁 113 人，厦门地铁 80 人，合肥地铁 50 人，中车长江 51 人，华工正源 80 人。

下半年公司开展校园招聘保守估计录取 450 人左右：无锡地铁 120 人、佛山地铁 60 人、苏州地铁 70 人，武汉、济南、南昌、广州等铁路局集团有限公司、福州、深圳地铁 2023 届订单班招聘正在进行。

3.7.2 做好市场分析，拓展校企合作新方向

了解市场发展形势。聚焦我省 51020 现代产业体系，加强与省内“光芯屏端网”产业、轨道交通企业、汽车制造企业、新能源等行业企业的联系，主动走进园区、企业，邀请企业来校招聘；以长三角、珠三角地区地铁企业为重点的调研工作方向，明确了解公司建设发展的新变化及技能人才培养的新需求，探索订单管理、校园招聘、定向培训、校企共建、人才共培等方向的新型合作模式。

积极拓展校企合作新方向。根据前期调研情况，主动跟省内外企业联系，争取在定向培训、校园招聘、共建实习实训基地等领域着手，与学院相关部门配合，通过电话、走访等方式，积极了解相关方面的信息。通过参加鄂深校企对接活动、深圳龙华区校企交流等活动，与欣旺达电子股份公司、比亚迪电子有限公司等深圳高新制造企业建立联系。

截至目前，绍兴京越地铁、东风乘用车公司、武汉中车长客均在我院 2019 级、2020 级未就业学生中进行招聘，福州地铁正在开展 2020 级专场校园招聘。

案例 10：中车长江来校洽谈深化合作

8 月 9 日，中车长江车辆有限公司副总经理杨军一行来校，就深化产教融合校企合作进行交流。学院院长吴永新、副院长饶畅接待了公司一行。

座谈会上，吴永新欢迎了公司一行的到来，介绍了学院在订单班人才培养、技能培训、实习实训基地建设等方面的经验，希望校企双方发挥自身优势，找准契合点，深化产教融合、校企合作，合力为湖北建设全国构建新发展格局先行区作出贡献。杨军肯定了学院技能人才培养质量，从人才培养、技术支持、项目协同和资源共享等方面提出合作需求，希望借助湖北加快建设现代综合交通体系和打造制造强国高地的契

机，结合公司特点，进一步深化校企合作，推动双方高质量发展。校企双方共同学习了《省人民政府办公厅关于印发实施“技兴荆楚”工程服务现代产业高质量发展若干措施的通知》文件精神，就如何抢抓机遇，在服务湖北经济社会发展的同时，促进校企再上新台阶进行了交流探讨，并在订单人才培养、师资(职工)培训、实习实训基地建设、技能竞赛等方面达成了合作意向。下一步校企双方将加强沟通协调、细化合作内容，做好资源配置，实质化推进双方合作项目落地。



3.7.3 做好校企合作活动相关工作

做好地铁公司订单生验收、授课等相关工作。一是根据地铁公司招聘安排，制定工作方案，并将确定后的方案发至相关部门及系部，组织协调相关部门、系部落实。二是协调系部对未就业学生开展宣传、引导，将地铁公司招聘信息和要求及时准确传达至系部，并将相关信息及时向地铁公司反馈。三是组织协调招聘笔试、面试地点选择、人员安排、会场布置等方面工作，确保招聘过程顺利开展。四是协调系部安排好验收工作的教室、监考人员，严肃考试纪律、确保考试结果公平公正。配合地铁公司做好验收、巡考等工

作的其他临时性要求。

2022年先后完成近10家公司1400余名验收、体检等工作。包括武汉地铁2019级车辆检修订单班入司实习；2020级车辆驾驶、检修订单班学生276人的实习前校内体检、入司前准备；2022年订单组班550人的面试、254人体检工作；厦门地铁2019级车辆驾驶订单班49人入司实习、体检；2019级合肥地铁订单班137人入司实习；2019级贵阳地铁订单班50人入司前实习、体检；2019级苏州地铁订单班学生76人的实习协调；2019级南京地铁订单班78人的实习协调；2019级兰州订单班学生39人实习协调工作。

做好校企走访调研、交流合作等活动安排工作。一是根据企业来校活动日程，制定接待方案。协调相关部门做好桌签打印、会场布置、人员安排等各项工作，并根据公司临时要求，对工作安排进行及时调整，确保活动顺利开展。二是协助好校领导及校内各部门接待或走访企业，做好校企之间的对接、沟通、协调等工作，确保校企关系良性发展。

2022年同校领导及其他部门赴武汉铁路局、宁波地铁、南昌地铁、佛山地铁等企业进行调研交流，赴荆州参加鄂深校企对接活动、参加“技兴荆楚”校企合作洽谈会等拓展新合作企业。

截止目前，接待企业来校38次，接待60余人次。其中交流座谈18次，订单班组建、验收12次，中期考核、企业文化宣讲、企业授课等其他活动10余次。

4 国际合作质量（暂无）

5 服务贡献质量

5.1 服务行业企业

5.1.1 对接行业企业，打造轨道交通特色专业群

学院坚持对接产业发展，服务地方经济，面向轨道交通行业培养地铁和铁路人才，目前设置有 11 个专业，分别是城市轨道交通车辆技术、铁道机车、铁道车辆、铁道供电技术、铁道交通运营管理、城市轨道交通运营管理、城市轨道交通供配电技术、机电一体化技术、城市轨道交通车辆制造与维护，其中，城市轨道交通车辆技术专业获批省级特色专业，以点带面，逐步形成了城市轨道交通专业群和铁道类专业群。

5.1.2 深化订单培养，密切校企合作

校企合作是校企双方共同参与人才的培养过程，是课堂教学与实践实训的有机结合，也是以市场和社会需求为导向的运行机制。学院大力推进合作办学、合作育人、合作就业、合作发展，突出人才培养的针对性、灵活性和开放性，增强办学活力，提高高职教育服务经济社会发展的能力，不断创新办学体制机制和人才培养模式，采用订单式人才培养模式，为企业深度定制人才培养方案，校企双方共育共管。

5.1.3 引进企业专家入校，开展校企共育

院校企合作模式主要是订单培养，武汉地铁公司等企业每年都会在我校组建武汉订单班，校企双方共同制定人才培养方案，企业定期派专家入校开展讲座教学，学校也经常邀请企业工匠来校讲座，使学生能够在校期间无

缝对接公司要求，实现校企共育，实现“招生即招工，读书即上班，上课即上岗”的委托培养理念。

5.2 服务地方发展

人才支撑。学院主动适应区域经济发展需求，服务国家交通强国战略，发挥轨道技能人才培养优势，与武汉地铁集团等多家轨道公司进行校企合作，为铁路、轨道交通行业和地方经济发展提供人才支持，2021年，学校毕业生就业675人，其中在武汉地铁和武汉铁路局就业299人，占比44%，有力支撑了地方产业的发展。

案例 11：院长吴永新带队赴华工正源走访调研

为落实党员干部下基层察民情解民忧暖民心实践活动和书记院长访企拓岗专项行动，7月5日，院长吴永新带队赴武汉华工正源光子技术有限公司走访调研，洽谈校企合作，探讨订单班学生培养。武汉华工正源光子技术有限公司人力资源部总监方婧接待了学院一行。

座谈会上，校企双方介绍了校企基本情况，回顾了校企合作历程，就拓展合作领域、深化合作内涵进行了交流探讨，重点就提高订单班人才培养质量、“双师型”队伍建设、职工培训等进行了深入交流。交流过程中，吴永新详细询问了公司的人才需求和岗位要求，并征求了公司对订单班人才培养的意见和建议。双方就建立长久合作关系达成了一致意见，下一步将以修订人才培养方案为契机，在切实提高订单班人才培养质量的同时，广泛深入开展合作，促进校企双方共同发展。



座谈会后，吴永新一行深入武汉华工正源光子技术有限公司车间实地查看了公司生产情况和员工工作情况。

学院与华工正源开展校企合作，既是访企拓岗促进学生高质量就业的需要，也是学院服务湖北“51020”产业体系的具体行动。今后，学院将立足自身特色、发挥自身优势，坚持产教融合，深化校企合作，为湖北省乃至全国培养输送更多高素质高技能人才，以实际行动湖北建设全国构建新发展格局先行区贡献湖铁职院力量。

5.3 服务乡村振兴

2021年7月学院组建了驻襄阳市南漳县板桥镇青龙寨村工作队，由石清泉任驻村第一书记兼工作队长，应云飞、董进任工作队员。

学院驻村工作队紧扣职责任务，主动担当作为，围绕板桥镇重点工作，团结协助青龙寨村两委班子，有效开展帮扶工作。2022年主要完成以下重点工作：开展青龙寨村“五类对象”春季大走访。4月以来，工作队和村两委干部结合南漳县第一季度防返贫动态监测预警线索，对我村129户（360人）脱贫户进行大走访，逐户排查返贫隐患，巩固脱贫成果。发展特色产业。工作队与村两委充分协商后，制定2021年度省级财政配套衔接资金发展金银花产业实施方案。在扩大金银花种植面积的同时，购置大型旋耕机一台助力村特色产业发展。青龙寨村新建产业道路顺利完工。经工作队前期多方联系协调，4组村民期盼了几十年的彭家至金山2.4公里道路建设完工。道路建设投入资金130万元，解决了近200名村民出行难问题，也为青龙寨村烟叶种植特色产业发展提供新动力。村新党群服务中心配套建设顺利施工。为使村新党群服务中心尽快投入使用，工作队和村委充分协商并提请党员和村民代表大会审议通过，报请镇领导批准，使用帮扶资金建设的党群服务中心配套工程顺利开工。村种植产业有新突破。工作队牵头引进“华薯一号”高产土豆试种植成功，6月上旬土豆收获完成，由土豆合作社议价回收。种植农户每亩收入2000余元。工作队和农户共同总结种植和田间管理经验和存在的问题，为明年大规模推广种植打下基础。村春季桑蚕养殖顺利完成。

案例12：文艺宣讲进乡村，文化惠民促振兴——我校邀请省曲协艺术家协会深入板桥镇青龙寨村开展党的二十大精神文艺宣讲

11月19日，应我校邀请，湖北省曲艺家协会联合襄阳市文联、襄阳市曲艺家协会、襄阳市艺术剧院在南漳县板桥镇青龙寨村举办“红色文艺轻骑兵”学习贯彻党的二十大精神文艺宣讲活动。

在新竣工的党员群众服务中心广场上，来自省曲艺家协会、襄阳市曲艺家协会以及襄阳市艺术剧院的艺术家们为广大村民们带来了丰富多彩的文艺节目，引得台下众多父老乡亲掌声、笑声不断。我校驻村工作队代表、省曲艺家协会理事董进向宣讲团的全体成员表示热烈欢迎，并以一段铿锵激昂的快板书《和美乡村展新颜》拉开了整台活动的序幕；肖晋、邢瑞浩领衔编创的相声《歌曲漫谈》、《望夫成龙》题材新颖，歌颂了乡村振兴的新变化，为观众带来了欢声笑语；何思贤的二胡独奏《战马奔腾》将传统民乐与现代流行音乐巧妙结合，赢得全场观众称赞；赵爱军表演的山东快书《打针》和芦兴智表演的评书《赠羽扇》引经据典，惟妙惟肖，让观众们领略到传统曲艺的博大精深；张燕鹂演唱的京剧选段《桃花村》和吴芳演唱的歌曲《彩虹的微笑》声腔柔美，感染力强，通过互动的方式让现场观众感受到文艺工作者带来的浓浓深情；特别是作为襄阳非物质文化遗产的襄河道坠将现场气氛推向高潮，该项目传承人张玉慧携女儿何思贤这对母女搭表演的《新时代襄阳更美好》以浓郁的唱腔和声情并茂的演绎赢得了现场观众们久久不息的掌声。





南漳县板桥镇青龙寨村党支部书记靳元奎说：“今天的宣讲活动非常精彩，特别是有这么多以前在电视上才能看到的艺术家们，今天来到了我们身边，为我们村民带来了精彩的文艺节目，大家都非常激动。这也更坚定了我们继续发挥党建引领、推动基层治理、促进乡村振兴，切实当好群众的主心骨和贴心人，更好的发挥以文育人、寓教于乐的示范引领作用，努力提升乡村文明水平，丰富群众精神文化生活。”

此次活动是我校积极响应乡村振兴战略的一个缩影，近年来，学校充分发挥自身优势，通过教育帮扶、技能帮扶、产业帮扶、文化帮扶、消费帮扶等方式，积极助力青龙寨村发展。为促进青龙寨村文化振兴，学校选派省曲艺家协会理事董进驻村开展文化帮扶。董进同志在青龙寨村驻村期间，利用自身文艺专长，持续开展系列文化振兴系列活动，培养乡村艺术新、苗提升了群众的文艺欣赏水平，改善了村容村貌，夯实乡村振兴的精神，得到了当地政府和广大群众一致认可。今后，学校将把学习贯彻党的二十大精神转化为为民服务的实际行动，强化责任担当，继续坚持好的做法和成功经验，主动作为、倾力帮扶，持续推进乡村产业振兴、人才振兴、文化振兴、生态振兴、组织振兴，绘就乡村全面振兴的美丽画卷。

案例 13：喜报！我院乡村振兴工作获上级表彰

近日，省委组织部、省委农办、省农村农业厅、省乡村振兴局印发了《关于表扬2021年度省派驻村工作先进集体和先进个人的通报》，我院驻村工作队队长石清泉同志被评为“2021年度工作突出驻村第一书记（工作队长）”、队员董进同志被评为“2021年度工作突出驻村工作队员”，并予以通报表扬！



2021年以来，学院党委高度重视驻村帮扶工作，选优配强工作队伍，从政策、资金等方面给予充分保障，扎实推进帮建基层组织、促进产业发展、送文化和文艺下乡，做到扶志与扶智相结合。党委书记和班子成员多次深入帮扶村调研指导，看望慰问贫困群众和驻村干部，极大鼓舞了驻村干部的工作激情，有力推动了驻村帮扶工作开展。

石清泉同志作为驻村第一书记，严格按照脱贫攻坚帮扶工作要求，坚持因地制宜，立足村级实际，调整工作思路，创新工作举措，从群众最直接最现实的问题入手，帮助农民群众办实事、解难题，得到了村民群众的一致好评和称赞。积极团结村两委干部，共同开展工作，圆满完成2021年度村两委换届选举工作，提升了村级组织的建设水平和基层组织战斗力。

董进同志作为驻村工作队员，充分发挥文艺特色优势，将党和国家有关乡村振兴工作的路线、方针、政策融入到文艺作品的编创中，大力开展送戏下乡、戏曲进校园、文艺进社区等公益性活动，广泛听取群众意见，开阔新思路、赞美新农村、歌颂新时代。

驻村期间推出个人原创曲艺作品，撰写发表诗歌 20 余篇，并在多家媒体发表，受到社会各界一致好评。

下一步，学院党委将认真贯彻落实中央乡村振兴决策部署，把乡村振兴工作作为重要职责扛在肩上，认真履行推动乡村振兴、建强基层组织、为民办事服务、提升治理水平等职责任务，继续推动教育扶贫、产业扶贫、消费扶贫、文化扶贫，在乡村振兴工作中贡献学院力量。

5.4 服务地方社区

学院现有在职党员 119 名，全部按要求完成下沉，截止到 12 月下旬，2022 年已完成下沉服务总次数 826 次，累计下沉服务时长总计 2669.5 小时，其中党员下沉社区服务次数最高达 28 次，服务时长 85 小时，下沉 20 小时以上的党员达 102 人，占比 85.7%。特别是在 2022 年疫情防控期间，学院党员干部积极响应省委、省政府及上级主管部门号召，认真落实学院党委疫情防控工作部署，积极积极投身于社区疫情防控工作，以实际行动践行党员责任，争做抗疫先锋。在抗疫“集结号”再次吹响的时候，我院教职工积极响应号召，始终牢记初心使命，谨记党员身份，讲政治、顾大局，下沉社区筑牢防线，用实际行动践行着入党时的铮铮誓言。武汉市全员核酸检测工作启动后，学院党员教职员工闻令而动，带头落实疫情防控工作要求，主动到疫情防控一线报到，服从社区党组织统一安排。

6 政策落实质量

6.1 政策落实

学院深入学习贯彻党的二十大精神，以习近平新时代中国特色社会主义思想为指导，全面落实新时代党的建设总要求，以立德树人为根本，以党的政治建设为统领，全面加强党的政治建设、思想建设、组织建设、作风建设、纪律建设，把制度建设贯穿始终，把主业聚焦到抓党建，把重点聚焦到抓支部，把工作聚焦到抓落实，扎实推进学院师德师风建设，着力提升党建工作质量，努力提高办学水平，维护校园和谐稳定，为学院改革发展提供思想政治保证。

学院坚持以政治建设为统领。贯彻中央、省委、厅党组具体规定，聚焦政治立场、政治原则、政治担当、政治纪律，加强党员教育培训，在教育教学中强化政治责任，确保各项教育工作不折不扣的贯彻落实。学院坚持每月第一周周四开展支部主题党日，与“三会一课”、民主集中制、双重组织生活、谈心谈话、党员民主评议、党员党性分析等制度深度融合，深入开展“不忘初心、牢记使命”主题教育活动。学院严格落实党委领导下的校长负责制。加强党委对学院工作的全面领导，把方向、管大局、作决策、保落实。

6.2 学校治理

2022 年度学院修订了一系列的规章制度，助力学院治理效能提升，为学院发展保驾护航，其中教务处根据上级政策要求及时修订制定了《湖北铁道运输职业学院（武汉铁路技师学院）学生实习管理办法（试行）》，完善学生实习管理；制定了《湖北铁道运输职业学院（武汉铁路技师学院）“双

师型”教师认定与管理办法（试行）》制定了《湖北铁道运输职业学院（武汉铁路技师学院）专业带头人（教研室负责人）选拔与管理办法（试行）》，加强教师队伍建设和管理，促进专业水平提升。

图表 8 学院 2022 年制定的部分文件制度

序号	文件名称
1	关于印发《2022年湖北铁道运输职业学院（武汉铁路技师学院）党建和思想政治工作要点》的通知
2	关于印发《湖北铁道运输职业学院（武汉铁路技师学院）2022年党委理论学习中心组学习计划》的通知
3	关于印发《湖北铁道运输职业学院（武汉铁路技师学院）疫情防控监督实施方案》的通知
4	关于印发《湖北铁道运输职业学院（武汉铁路技师学院）2022年精神文明创建工作方案》的通知
5	关于印发《湖北铁道运输职业学院（武汉铁路技师学院）新冠肺炎疫情防控工作方案（2022年修订版）》的通知
6	关于印发《湖北铁道运输职业学院（武汉铁路技师学院）开展学习宣传优秀教师事迹活动实施方案》的通知
7	关于印发《湖北铁道运输职业学院（武汉铁路技师学院）经费支出报销管理办法（试行）》的通知
8	关于印发《湖北铁道运输职业学院（武汉铁路技师学院）“十四五”发展规划》的通知
9	关于印发《湖北铁道运输职业学院（武汉铁路技师学院）开展党员干部下基层察民情解民忧暖民心实践活动实施方案》的通知
10	关于印发《湖北铁道运输职业学院（武汉铁路技师学院）教育质量提升计划奖补资金管理办法》的通知
11	关于印发《湖北铁道运输职业学院（武汉铁路技师学院）学习贯彻习近平总书记考察湖北重要讲话精神和省第二十次党代会精神工作方案》的通知
12	关于印发《湖北铁道运输职业学院（武汉铁路技师学院）2022年党风廉政建设宣传教育月活动实施方案》的通知
13	关于印发《湖北铁道运输职业学院（武汉铁路技师学院）保密工作制度（试行）》的通知
14	关于印发《湖北铁道运输职业学院（武汉铁路技师学院）固定资产管理办法》（试行）的通知
15	关于印发《湖北铁道运输职业学院（武汉铁路技师学院）2022年宣传思想工作要点》的通知
16	关于印发《湖北铁道运输职业学院（武汉铁路技师学院）2022年党风廉政建设要点》的通知
17	关于印发《湖北铁道运输职业学院（武汉铁路技师学院）新校园建设管理办法（试行）》的通知
18	关于印发《湖北铁道运输职业学院（武汉铁路技师学院）2022年度行政工作要点》的通知
19	关于印发《湖北铁道运输职业学院（武汉铁路技师学院）学生实习管理办法（试行）》的通知
20	关于印发《湖北铁道运输职业学院（武汉铁路技师学院）2022年招生工作实施方案》的通知

6.3 质量保证体系建设

学院以“四方参与三级管理”（政府、社会、行业企业、学院四方共同参与，学院、教务处和系部三级管理）的教学质量监控与保障体系为基础，根据专业人才培养目标和人才培养模式，实施全员、全程、全方位的教学质量监控与评价，不断完善各教学环节质量标准，加强教学过程监控，完善多元教学质量评价与反馈体系，有效改进机制建设，实现人才共育，过程共管，责任共担。

各环节质量标准。制定好各环节质量标准，包括课前（培养方案的制订、

修订与完善；课程标准制订与完善等）、课中（教学组织、师生互动、能力考试、学习效果掌控等）、课后（习题考试、教学回顾与总结）的标准等。

教学过程监督。(1)教学过程监督包括组织保障监控、制度保障监控等。

(2)组织保障主要是由学院、处室两级组成。教学过程实行督导评教、学生评教、师生座谈、同行评价等方式进行过程监督评价。(3)制度保障监控包括学院每学期进行期初、期中、期末教学检查；包括开学初的教学准备工作检查、期中教学检查、期末教学检查等；通过问卷调查、座谈会、听课、查看相关材料等形式，了解教师教学情况和学生学习情况。

建立多元教学质量评价与反馈体系。教学质量评价与反馈体系除学校内部评价外，还包括用人单位评价、学生评价反馈等，综合反馈结果及时调整人才培养模式与结构，适应社会对人才培养的需求。

机制建设。根据学校教学质量监控图实行教学质量监控，在监控过程中发现问题及时提高，使监控与保障形式成闭环系统，有效地提高教学质量。

毕业生跟踪反馈。加强对毕业生就业率、专业对口率、企业满意度以及学生创业能力的调研反馈，完善人才培养方案，建立合理的人才培养质量标准。

6.4 经费投入

学院经费总收入。我院办学经费主要来源于财政拨款、事业收入以及其他收入，2021年收入8776.76万元，较上年有所下降，其中财政拨款收入3064.91万元，事业收入1546.35万元，上级补助收入4045.77万元。

图表9 学院经费收入表

学校总收入 (万元)	其中(万元)										
	事业收入(万元)					财政拨款收入(万元)				学校其他收入(万元)	
	事业收入合计 (万元)	教育事业收入(万元)				财政拨款收 入合计	财政生均拨 款收入	财政专项拨 款收入	上级补助收 入(万元)	其他收入合 计(万元)	其他收入(万 元)
8776.76	1546.35	1546.35	1053	493.34	0						

学院经费总支出。2022年学院经费总支出8776.76万元，其中征地支出1518.07万元，日常教学经费支出1076.71万元，人员支出4233.26万元，其他支出1160.28万元。

7 面临挑战

挑战 1: 专业布局有待优化

目前我校拥有11个高职专业，专业主要集中在城轨和铁路方面，在校人数3747人，学生主要集中在城市轨道交通车辆技术等专业，学生和专业的集中度高。目前较为单一的轨道交通类专业无法有效满足当前经济社会发展和产业转型升级的需要，如何更好的优化旧专业，申报新专业，服务地方经济发展，是学校下一步将要面临的挑战。

调整专业结构，优化专业布局。在未来的发展中，学院将根据区域经济发展战略和经济社会发展对人才的需求，不断优化专业布局，根据专业内涵变化，完成已开办专业升级、数字化改造和创新。结合市场需求和政策变化，进行专业动态调整，深化职业教育供给侧结构性改革，提高职业教育适应性。适度增设一些适应经济社会发展新变化，对接新技术岗位、新职业岗位、新业态岗位、智慧化制造及管理的新增专业，对不符合市场需求的专业予以撤销，专业总数控制在20个左右。形成特色鲜明、数量适宜、结构合理、优势互补的专业体系。打造城市轨道交通类特色高水平专业集群引领，轨道交通制造类、机电类、电子信息类、管理类等专业群协同发展格局。

挑战 2: 基础办学条件制约学校进一步发展

我校的部分基本办学条件尚未完全符合基本办学条件合格指标，原因在于我院处于新老校区发展的过渡期，目前的老校区临近汤逊湖，由于政策限制，无法开展大规模建设，而新校区尚未建成，基础设施条件不足限制了学校的发展。

加快推进新校区建设，解决制约学校办学发展瓶颈。学院将会从两方面入手，一方面不断加大投入，改造现有校区基础设施条件，以满足基本办学条件指标的各项要求；另一方面加快推进新校区建设，争取早日建成新校区，解决制约学院发展的瓶颈问题。新校区建设要按照满足当前、兼顾长远的要求，合理规划、精细施工。积极争取省政府、人社厅、教育厅等各方面对学校新校区建设的政策支持与资金支持。全面建成“特色鲜明、全省领先、国内一流”，各类建筑分项指标、配套设施指标均达到国家标准的高职院校。实现全日制学生 7000 人、年培训规模 3000 人次，整体 10000 人的办学规模。

附表（高职）

表 1 计分卡

附表（高职）

表 1 计分卡

名称：湖北铁道运输职业学院(14553)

序号	指标	单位	2022年
1	毕业生人数	人	1002
2	毕业去向落实人数	人	918
	其中：毕业生升学人数	人	27
3	毕业生本省去向落实率	%	39.78
4	月收入	元	3500
5	毕业生面向三次产业就业人数	人	891
	其中：面向第一产业	人	0
	面向第二产业	人	16
	面向第三产业	人	875
6	自主创业率	%	0.11
7	毕业三年晋升比例	%	2

表 2 满意度调查表

表 2 满意度调查表

名称：湖北铁道运输职业学院(14553)

序号	指标	单位	2022年	调查人次	调查方式
	在校生满意度	%	98.63	3166	问卷
	其中：课堂教学满意度	%	96.42	3166	问卷
	课外育人满意度	%	96.07	3166	问卷
1	思想政治课教学满意度	%	99.14	3166	问卷
	公共基础课（不含思想政治课）教学满意度	%	98.89	3166	问卷
	专业课教学满意度	%	98.52	3166	问卷
	毕业生满意度				
2	其中：应届毕业生满意度	%	96.79	889	问卷
	毕业三年内毕业生满意度	%	93.36	756	问卷
3	教职工满意度	%	98.12	192	问卷
4	用人单位满意度	%	97.38	156	问卷
5	家长满意度	%	98	871	问卷

表 3 教学资源表

表 3 教学资源表

名称：湖北铁路运输职业学院(14533)

序号	指标	单位	2022年
1	生师比		22.92
2	教师素质专任教师比例	%	47.80
3	高级专业技术职务专任教师比例	%	20.75
4	教学计划内课程总数	门	221
		学时	28852
	教学计划内课程-课证融通课程数	门	20
		学时	1370
教学计划内课程-网络教学课程数	门	55	
	学时	3044	
5	教学资源库数	个	0
	其中，国家级数量	个	0
	接入国家智慧教育平台数量	个	0
	省级数量	个	0
	接入国家智慧教育平台数量	个	0
	校级数量	个	0
	接入国家智慧教育平台数量	个	0
6	在线精品课程数	门	3
		学时	384
	在线精品课程课均学生数	人	308
	其中，国家级数量	门	0
	接入国家智慧教育平台数量	门	0
	省级数量	门	0
	接入国家智慧教育平台数量	门	0
	校级数量	门	3
接入国家智慧教育平台数量	门	0	
7	编写教材数	本	11
	其中，国家规划教材数量	本	0
	校企合作编写教材数量	本	4
	新形态教材数量	本	6
	接入国家智慧教育平台数量	本	0
8	互联网出口带宽	Mbps	150.00
9	校园网主干最大带宽	Mbps	1000.00
10	生均校内实践教学工位数	个/生	0.33
11	生均教学科研仪器设备值	元/生	10945.61

表 4 国际影响表

表 4 国际影响表

名称：湖北铁路运输职业学院(14553)

序号	指标	单位	2022年
1	接收国（境）外留学生专业数	个	0
	接收国（境）外留学生人数	人	0
2	开发并被国（境）外采用的课程标准数	个	0
3	在国（境）外开办学校数	所	0
	其中：专业数量	个	0
	在校生数	人	0
4	中外合作办学专业数	个	0
	其中：在校生数	人	0
5	专任教师赴国（境）外指导和开展培训时间	人日	0
6	在国（境）外组织担任职务的专任教师数	人	0
7	国（境）外技能大赛获奖数量	项	0

表 5 服务贡献表

表 5 服务贡献表

名称：湖北铁道运输职业学院(14553)

序号	指标	单位	2022年
1	全日制在校生人数	人	3747
2	毕业生就业人数	人	891
	其中：A类：留在当地就业	人	382
	B类：到西部和东北地区就业	人	125
	C类：到中小微企业等基层就业	人	31
	D类：到大型企业就业	人	792
3	横向技术服务到款额	万元	0
	横向技术服务产生的经济效益	万元	0
4	纵向科研经费到款额	万元	0.00
5	技术产权交易收入	万元	0.00
6	知识产权项目数	项	4
	其中：专利授权数量	项	1
	发明专利授权数量	项	1
	专利成果转化到款额	万元	0
7	非学历培训项目数	项	15
	非学历培训学时	学时	1954.00
	非学历培训到账经费	万元	53.60
8	公益项目培训学时	学时	0.00

表 6 落实政策表

表 6 落实政策表

名称：湖北铁道运输职业学院(14553)

序号	指标	单位	2022年
1	年生均财政拨款水平	元	6123.49
2	年财政专项拨款	万元	770.44
3	教教职工额定编制数	人	440
	教职工总数	人	237
3	其中：专任教师总数	人	159
	企业提供的校内实践教学设备值	万元	0.00
5	企业兼职教师年课时总量	课时	1152.00
	年支付企业兼职教师课酬	万元	5.97
6	年实习专项经费	万元	90.09
	其中：年实习责任保险经费	万元	7.64