



重庆幼儿师范高等专科学校

高等职业教育质量年度报告

2023 年

内容真实性责任声明

学校对 重庆幼儿师范高等专科学校 质量年度报告
(2023) 及相关附件的真实性、完整性和准确性负责。
特此声明。

单位名称（盖章）：重庆幼儿师范高等专科学校



法定代表人（签名）：



2022年12月26日

目录

第一部分 学校发展概况	1
一、基本情况	1
二、办学定位	1
三、办学条件	2
四、办学成果	3
第二部分 学生发展质量	5
一、生源情况	5
二、党建引领	7
三、立德树人	11
四、综合素质	31
五、就业质量	35
六、社会评价	37
第三部分 教育教学质量	40
一、专业建设质量	40
二、课程建设质量	44
三、三教改革	48
四、数字化教学资源建设	53
五、师资队伍建设	56
第四部分 服务贡献质量	61
一、服务国家战略	61
二、服务地方发展	65
三、服务行业企业	69

四、服务学生质量	71
五、服务地方社区	73
第五部分 政策落实质量	77
一、国家政策落实	77
二、地方政策落实	78
三、学校治理	81
四、质量保证体系建设	83
五、经费投入	86
第六部分 国际合作质量	89
一、加强国际交流合作，促进师资队伍国际化	89
二、中韩大学校长交流，共话中韩职教发展	89
三、开发国际幼教标准，输出中国幼教经验	90
四、助力“一带一路”建设，推进国际化人才培养	90
五、开展中外合作项目，拓展学生国际视野	90
第七部分 面临挑战	92
一、教师队伍建设质量有待加强	92
二、对外交流合作有待拓展深化	93
表 1 计分卡	95
表 2 满意度调查表	96
表 3 教学资源表	97
表 4 国际影响表	98
表 5 服务贡献表	99
表 6 落实政策表	100

表目录

1.表 2.1: 学校 2022 年师范专业(普通类)录取分数统计表(重庆市)	05
2.表 2.2: 2022 年学前教育(五年学制)公费师范生录取情况统计	06
3.表 2.3: 2020—2022 届毕业生基本情况汇总表	36
4.表 2.4:近三年毕业生在重庆市内及万州区内就业情况	37
5.表 2.5:2017—2022 年赴新疆、西藏支教、就业学生一览表	37
6.表 2.6:毕业生对学校就业服务的评价	38
7.表 3.1:重庆幼儿师范高等专科学校现有专业设置一览表	40
8.表 3.2:教师参加市级比较获奖情况一览表	52
9.表 3.3:校园网带宽指标	56
10.表 3.4:专兼教师结构	57
11.表 3.5:学历学位统计	57
12.表 3.6:职称结构统计	58
13.表 3.7:教师实践统计	58
14.表 4.1: 近年毕业生在重庆市内及万州区内就业情况	69
15.表 4.2: 学校 2021 年教职工职务专利权成果一览表	69
16.表 4.3: 2021 年国培市培等项目一览表	70
17.表 4.4: 近三年帮扶困难群体毕业生情况	73
18.表 5.1: 2021 年度教育事业费预算、决算及执行情况表	87
19.表 5.2: 2021 年学校教学经费投入保障情况	87
20.表 5.3: 2021 年学校实验、实训、实习经费投入保障情况	88

图目录

1.图 2.1	“红色记忆”宣讲团赴幼儿园实践基地宣讲活动	11
2.图 2.2	学生参赛获奖作品	12
3.图 2.3	学生实践场景 1.....	13
4.图 2.4	学生实践场景 2.....	13
5.图 2.5	“讲红色故事，传红色基因” 实践活动	14
6.图 2.6	“讲’两山’理论、建绿色家园” 实践活动	14
7.图 2.7	“讲安全知识、护儿童成长” 实践活动	15
8.图 2.8	入户宣讲《中华人民共和国家庭教育促进法》	16
9.图 2.9	理论宣讲进家庭	16
10.图 2.10	各类兴趣课堂的开设	17
11.图 2.11	志愿者谈参与实践感言	17
12.图 2.12	“五老”同志在读懂中国会场签到	19
13.图 2.13	“五老”同志分享百年奋斗经历	20
14.图 2.14	“三下乡”社会实践活动	21
15.图 2.15	学生心理晴雨表打卡截图	23
16.图 2.16	各班开展心理主题班会活动	24
17.图 2.17	“三级心理之家”作品展示	24
18.图 2.18	“书经典，绘多彩团扇”作品展示	25
19.图 2.19	学生摄影作品展示	26
20.图 2.20	班级心理委员宣传心理健康知识	27

21.图 2.21 智能科技学院志愿者服务	30
22.图 2.22 学前教育二系优秀学生事迹展	31
23.图 2.23 学前教育学院和儿童早期发展学院开展主题班会公开课活动	33
24.图 2.24 大学生求职模拟招聘大赛校级决赛现场	34
25.图 2.25 青年志愿者进行春耕生产活动	35
26.图 2.26 毕业生对学校的满意度	38
27.图 2.27 用人单位对毕业生的满意度	39
28.图 3.1 2022 年校级专业群立项文件	42
29.图 3.2 2022 年通过普通高等学校师范类专业认证专业名单	43
30.图 3.3 2022 年校级专业群立项文件思政课程与课程思政优秀案例与论文奖 状	47
31.图 3.4 2022 年市级在线精品课程证书	48
32.图 3.5 《学前手工制作》《学前美术基础》《声乐基础》校本教材	49
33.图 3.6 市级教学成果奖一等奖证书	50
34.图 3.7 市级教学成果奖二等奖、三等奖证书	50
35.图 3.8 党史知识竞赛现场	51
36.图 3.9 超星尔雅公共选修课	53
37.图 3.10 全校各院系在超星平台建课情况及课程资源类型统计图	54
38.图 3.11 学校将建成的市级在线精品开放课程投入课堂教学及服务社会	55
39.图 3.12 校引入优质网络课程超星尔雅、智慧树平台	55
40.图 4.1 学校党委书记刘灿国向龙沙镇中心幼儿园授予“乡村附属幼儿园”牌 匾	61

41.图 4.2 成渝地区双城经济圈教师教育协同发展合作签约	62
42.图 4.3 学校与川南幼儿师专签署战略合作协议	63
43.图 4.4 学校与四川幼儿师专签署成渝学前教育合作协议	63
44.图 4.5 学校与西南大学教育学部签署战略合作协议	64
45.图 4.6 学校与重庆市教科院签署协同发展战略协议	64
46.图 4.7 学校与云阳县教委签订科研服务合作框架协议	67
47.图 4.8 劳动教育研究中心宋生涛教授指导龙角小学劳动教育实践基地升级 改造	67
48.图 4.9 劳动教育研究中心组织开展观摩学习活动	68
49.图 4.10 万州区幼儿园园长任职资格培训	71
50.图 4.11 “小夫子”进社区志愿服务	75
51.图 4.12 “小夫子”进社区志愿服务	76
52.图 5.1 重庆幼专中层管理干部参加培训	81
53.图 5.2 重庆幼专“青年干部培养工程”竞争上岗评议会	82
54.图 5.3 重庆幼专第二批“青年干部培养工程”考核评议会	82
55.图 5.4 学校教学质量综合服务平台	84
56.图 5.5 学校教学质量平台多元模式	85

案例目录

1.案例 2.1 学校党建工作特色案例——发挥红色文化育人优势 创建社会服务文化项目	10
2.案例 2.2 学生能力大赛显风采	11
3.案例 2.3 开展“学雷锋 见行动”志愿服务办实事活动	12
4.案例 2.4 开展“三讲”“一谈”“一课堂”“一感悟”实践活动	13
5.案例 2.5 “一谈”：谈家风家教	15
6.案例 2.6 “一课堂”：开设兴趣课堂	16
7.案例 2.7 “一感悟”：奋斗让青春闪烁更耀眼的光芒	17
8.案列 2.8 “读懂中国——共话百年奋斗，争做时代新人”主题教育活动 ..	19
9.案例 2.9 2022 年暑期“三下乡”社会实践活动	21
10.案例 2.10 “5.25 心理健康月”系列活动	22
11.案例 2.11 2022 年学生资助宣传月	29
12.案例 2.12 2022 年主题班会公开课活动	32
13.案例 2.13 第三届大学生求职模拟招聘大赛	33
14.案例 2.14 我为群众办实事，春耕生产正当时——重庆幼儿师专青年志愿者劳动教育	34
15.案例 3.1 重庆首个通过学前教育专业二级认证的高校	42
16.案例 3.2 理论与实践同向同行	51
17.案例 4.1 把课堂搬到田间地头 把论文写在乡村大地	66
18.案例 5.1 齐心协力，共抗疫情——市外学生顺利返校接受闭环管理 ..	80

第一部分 学校发展概况

重庆幼儿师范高等专科学校是是重庆市人民政府批准设置、教育部备案的公办全日制普通高等专科学校。办学历史悠久，红色文化厚重，师范文化深厚，办学特色鲜明，学校坚持“姓师、向农、为幼、服老”的办学宗旨，形成了“立以德行、树之表旗”的办学理念，“熔铸红色师魂、培育幼教英才”成为幼专的大学精神，学校还孕育了“明道、正心、赋能、弘艺”的校风，“师真、师善、师美、师心”的教风和“修德、励志、笃学、敏行”学风。喜迎新时代，开启新征程，学校正在为早日建成“西部领先、全国一流”的幼儿师范院校而努力奋斗！

一、基本情况

重庆幼儿师范高等专科学校是2012年5月经重庆市人民政府批准设置、教育部备案的公办全日制普通高等专科学校。始创于1914年3月，时称四川省立第四师范学校，是重庆市唯一一所培养培训学前教育师资为主的公办专科院校。

在百年的办学历程中，学校继承“下川东革命摇篮”的红色师魂，秉承“无冥冥之志者，无昭昭之功。骐骥一跃，不能十步；弩马十驾，功在不舍”的校训，坚持培育幼教英才、研究幼教科学、服务幼教事业、追求卓越发展，积淀形成“三种素质、五种能力、十五项基本功”人才培养质量体系，主动服务国家战略，服务区域经济社会发展。

二、办学定位

办学目标定位：建成西部领先，全国一流幼儿师范院校。

办学类型定位：普通高等师范院校。

办学规模定位：到 2023 年，全日制在校生规模控制在 12000 人左右；到 2025 年，全日制在校生规模不低于 13000 人。

办学层次定位：以专科层次教育为主体，实现专科层次到本科层次的跨越。

人才培养定位：培养思想素质过硬，理论基础扎实，实践能力较强，具有创新精神，能适应现代学前教育、小学教育、老年康养、早教托育、文化艺术、大数据与人工智能等行业的改革与发展、适应区域经济社会发展和产业升级需求的高素质专业化应用型人才。

学科专业定位：构建以教育学为龙头，管理学为重点，艺术学为特色，文学、工学、理学、医学等多学科交叉融合、协调发展的学科专业体系。围绕办学宗旨，建成以学前教育为核心的教师教育专业群，以托育服务为核心的早教托育专业群，以老年康养为核心的智慧康养专业群，以艺术教育为核心的文化艺术专业群，以儿童智能产品开发为核心的大数据与人工智能专业群，形成专业集群化发展新格局。

服务面向定位：立足三峡、服务重庆、面向西部、辐射全国。

三、办学条件

学校现有三个校区：万州塘坊校区、沙河校区和云阳梨园校区。校园占地面积 1065 余亩，固定资产 21414 万元，教学科研仪器 5818 万元，全日制在校生 11866 人。专任教师 450 人，其中教

授 12 人，副教授 111 人，具有副高级以上专业技术职务教师占专任教师总数的 27%，具有研究生及以上学位教师占专任教师总数的 63%。馆藏纸质图书 67 万余册，电子图书 51 万余册。

四、办学成果

学校在 2021 年重庆市教学成果奖评选活动中喜获市级教学成果奖，其中一等奖 1 项、二等奖 1 项、三等奖 1 项，首次实现学校市级教学成果奖一等奖零的突破。2022 年学校教师荣获市级职业院校技能大赛教学能力比赛二等奖 2 项，三等奖 1 项；获批职业教育教学改革与研究课程思政专项项目 3 项；荣获 2021 年重庆市思想政治理论课教师教学技能大赛市级三等奖 1 项；荣获思政课程与课程思政优秀案例与论文评选特等奖 1 项，一等奖 1 项，二等奖 5 项，三等奖 9 项。在 2021-2022 学年教师参与教学能力方面比赛获奖人次达 100 余人，获市级特等奖 1 项、一等奖 5 项、二等奖 8 项、三等奖 13 项。学校团委还获得 2022 年“重庆市五四红旗团委”的荣誉称号。学校原创文化精品《他一直都在》《清澈的爱》入选教育部全国高校庆祝中国共产党成立 100 周年原创精品。

2021 年，学校入选重庆市高水平高职学校和专业群建设单位，是重庆市学前教育人才培养和社会服务“主阵地”，是重庆首个通过学前教育专业二级认证的学校。现有国家级骨干专业 1 个、市级高水平专业群 1 个、市级骨干专业 3 个、市级专业能力提升项目 2 个，获批市级高等职业教育产教融合计划项目 2 个，市级立项教改重大、重点和一般项目 60 余个。建成市级高校线下

一流课程 3 门、线上一流课程 1 门、《幼儿园游戏活动指导》、《学前儿童卫生与保育》两门课程被认定为 2022 年重庆市高等职业教育在线精品课程，市级课程思政示范课程 1 门、市级教学资源库 1 个。学校立项“0-3 岁婴幼儿学习与发展研究中心”“三峡艺术研究中心”等 6 个校级科研平台，搭建了“重庆民间儿童文学协同创新团队”“红色文化三进工作坊”等 6 个校级科研团队。学校立项校级重大项目《三峡库区乡村幼师卓越人才培养“U-G-K”协同育人模式改革研究》，每年投入研究经费 20 万，探索高校、政府、幼儿园三位协同育人的模式与机制，努力形成卓越乡村幼师人才培养体系，该项目研究成果获得 2021 年重庆市政府教学成果一等奖。2022 年学生参加各类专业技能竞赛、大学生创新创业大赛共获得市级及以上奖项 100 项，其中国家级一等奖 15 项、特等奖 7 项、二等奖 8 项，市级一等奖 16 项、二等奖 28 项，三等奖 26 项。

学校是高水平专业群建设单位，国家级学前教育“双师型”教师培养培训基地、中国学前教育研究会会员单位、重庆市学前教育教师培训培养基地、重庆市学前教育公费师范生定向培养基地、重庆市高等教育学会学前教师教育专委会会长单位、重庆市教育评估院渝东北学前教育质量监测中心、重庆市学前儿童家庭教育研究中心、重庆市学前教育大数据中心、重庆市教育管理干部培训机构、重庆市美育改革实验学校、重庆市教师教育先进单位、重庆市语言文字规范化示范校、学校成功创建“绿色学校建设示范学校”。

第二部分 学生发展质量

一、生源情况

(一) 招生情况

2022年学校面向全国15个省、市、自治区招收23个专业，计划招生5824人，实际录取大专生5824人，招生计划执行率100%，共报到5353人，报到率91.91%。学校遵循“姓师、向农、为幼、服老”的办学宗旨，今年学校生源结构进一步优化，在学校师范教育特色更加鲜明的同时非师范专业比例逐步提高，学校社会影响力不断提升，学校生源质量显著提高，师范专业最低录取分高出重庆市专科最低控制线200分以上，部分师范专业录取线上本科线；学校“数字媒体技术”与重庆对外经贸学院“数字媒体技术”开展专本贯通分段培养，共招生90人，比去年增加50%，最低录取分比重庆市专本贯通分段培养批最低控制分数线高35分。

表 2.1：学校 2022 年师范专业（普通类）录取分数统计表（重庆市）

专业名称	科类	最高分	最低分
学前教育	文（历史）	471	407
	理（物理）	449	402
早期教育	文（历史）	426	403
	理（物理）	423	397
小学数学教育	理（物理）	461	428
小学英语教育	文（历史）	481	425
	理（物理）	448	435
小学语文教育	文（历史）	468	424
美术教育	文（历史）	426	388
	理（物理）	426	384
艺术教育	文（历史）	415	394

	理（物理）	401	389
--	-------	-----	-----

数据来源：重庆幼儿师范高等专科学校招生就业处

（二）公费师范生招生

2022年重庆市共招收学前教育公费师范生（五年学制）208人，由学校承担培养的重庆市学前教育公费师范生（五年学制）158人，占2022年学前教育公费师范生招生总计划的75.96%，为重庆市17个区县定向培养学前教育师资。录取最高分683分，录取最低分613.5分，招生计划完成率达到100%。

表 2.2：2022 年学前教育（五年学制）公费师范生录取情况统计表

序号	定向就业区县	计划数	录取数	最高分	最低分
1	忠县	10	10	621.5	613.5
2	云阳县	10	10	639	621.5
3	永川区	5	5	670.5	645.5
4	秀山县	10	10	645	613.5
5	巫溪县	5	5	621.5	615.5
6	万州区	20	20	669.5	629
7	潼南区	5	5	644	627
8	铜梁区	5	5	664.5	639
9	石柱县	5	5	623	613.5
10	荣昌区	5	5	683	640.5
11	南川区	20	20	658	622.5
12	梁平区	10	10	652	622.5
13	开州区	10	10	674	638.5
14	江津区	3	3	656	647.5
15	合川区	10	10	679.5	635.5
16	奉节县	10	10	636	614
17	垫江县	15	15	664.5	618.5

总计	158	158	683	613.5
----	-----	-----	-----	-------

数据来源：重庆幼儿师范高等专科学校招生就业处

二、党建引领

学校党委始终坚持党的教育方针，遵循现代职业教育发展规律，认真贯彻落实全国、全省高校思想政治工作会议精神，坚持立德树人，旨在提升思政理论课教育教学质量，培养又红又专中国特色社会主义接班人。

（一）坚持系统观念，构建大思政工作格局

坚持不断完善顶层设计、组织架构和制度安排，深入推进“一体化领导”的体制机制，推进大思政育人格局持续深入。

一是成立思想政治工作领导小组，统筹教职工和学生思想政治工作的领导与决策；成立党委教师工作部，统筹教师思想政治工作和师德师风建设；成立思想政治理论课教学指导委员会，党委下沉马克思主义学院任院长，统筹思政课教学改革。

二是扎实推进学校《加快构建思想政治工作体系台账》《“三全育人”综合改革建设任务》，优化第二课堂，拓展第三课堂。

三是制定《重庆幼儿师专大思政课实施方案》《思想政治理论课教师与院系专业课教师课程思政结对发展工作管理办法》，积极落实《高等学校课程思政建设指导纲要》，拓展云阳县红狮镇彭咏梧纪念馆、万州区郭村镇等实践教育基地，实施“第二课堂成绩单”，建好大思政课。

四是动态调整思政工作队伍，按照要求配齐配强思政课教师、心理咨询教师、辅导员工作队伍。

（二）夯实理论根基，强化理论武装

学校始终坚持用习近平新时代中国特色社会主义思想武装头脑、教育师生，学讲结合，筑牢“两个确立”、“两个维护”的思想根基。

一是强化“第一议题”“常设议题”制度，扎实推进大学生“青年大学习”常态化，将全校学生联入“学习强国”管理后台，搭建微信公众号学习微平台，开展领导干部上讲台，开展大学生党史学习教育，开展十九届六中全会、党的二十大精神宣讲始终将大学生理论武装和思想政治素质建设放在首位。

二是深入推进习近平新时代中国特色社会主义思想“三进”工作，有层次开好《习近平新时代中国特色社会主义思想概论》《习近平总书记关于教育的重要论述》《习近平法治思想》等必修、选修课程。

三是培育“黄角树之声”、成立“学生党史宣讲团”，围绕“忆”初心、“诵”经典、“育”新苗、“悟”思想、“绽”青春等主题开展行走的课堂，在学习实践中深学笃用习近平新时代中国特色社会主义思想。

（三）厚植文化底色，赓续文化血脉

学校以红色文化培根，以传统文化润心，以践行社会主义核心价值观为目的，积极探索校园文化建设协同创新机制，厚植文化底色，赓续文化血脉。

一是用好红色资源，传承红色基因。学校立足百年师范文脉、红色基因，赓续红色血脉、培育时代新人。充分发挥万州区级爱

国主义教育基地作用，讲好“下川东革命摇篮”故事，引导知史爱国、知史爱党、知史爱校。持续开展创编红色故事、创讲红色经典、创演红色舞台剧、创作红色艺术品“四创”活动，创新推动学校党史学习教育常态化、长效化，把“他一直都在”“信仰的力量——校史中的红色记忆”“讲红色故事、讲革命精神”等活动代代传承。设立校园红色影视展播角，开展“看红色电影，忆峥嵘岁月”系列活动，宣传红色文化，弘扬红色精神，丰富校园文化生活。学校原创文化精品《他一直都在》《清澈的爱》入选教育部全国高校庆祝中国共产党成立100周年原创精品。

二是感受文化魅力，弘扬传承优秀传统文化。充分利用端午节、重阳节、清明节等中华民族传统节日开展师生包粽子、包饺子、文明祭扫、经典诵读等传统活动，弘扬中华优秀传统文化。以校区文化建设为契机，广泛征集师生对校风、学风、教风的意见建议，发动师生广泛参与学校楼宇、道路命名。积极建构学校党建文化景观、社会主义核心价值观文化景观、金句景观，丰富校园文化载体。

三是学习先进典型，汲取奋进力量。学校组织选树“优秀党务工作者”“先进基层党组织”“优秀共产党员”“师德标兵”，推动全校形成崇尚榜样、争当先进的社会风尚。积极学习宣传全国道德模范、时代楷模、共和国勋章获得者、“迎接党的二十大培根铸魂育新人——‘渝’见好老师”、重庆市教书育人楷模、重庆市最美教师等先进典型，引导广大师生在心灵共鸣中凝聚奋进新时代的昂扬斗志。用重庆幼师专师生灭山火、战“疫”情的

生动担当加强同辈教育，用身边人讲述身边事，用身边事感化身边人。

四是发挥学生生活力，形成大学生健康文化。学校充分发挥“六角亭”论坛、“幼专学子讲堂”同辈共育作用，精心组织“校园之春”、大学生艺术节、网络文化节，开展校园舞蹈大赛、校园歌手大赛、开学典礼、公费师范生毕业汇报、校园原创文化成果展示、高雅艺术进校园等活动，进行社团文化建设、班级文化建设、寝室文化建设，形成了积极向上的大学生健康文化。

案例 2.1

学校党建工作特色案例

——发挥红色文化育人优势 创建社会服务文化项目

为进一步深挖学校红色文化资源，发挥校院两级党组织的战斗堡垒作用，以校内育人为主体，强化各级党组织的育人职责，创建具有学校红色文化印记社会服务文化项目。

学校一是组建继续教育培训加油站。围绕“红色文化传承”一条主线，将红色文化传承和培养红色教师列为培训目标，形成了“师德第一课、培训班临时党支部、传承学校红色文化、发扬师范文化、深挖红色地方文化、红岩精神研讨、打造‘书记说校史、院长讲师德’红色师魂品牌”7个子项目。二是组建“红色记忆”宣讲团。秉承“讲好红色故事、赓续红色血脉、铸就红色师魂”的品牌理念，宣讲团先后举办了“党暖童心”党史宣讲活动、社区“儿童之家”实践活动及暑期“三下乡”实践系列活动，开展宣讲活动200余场，宣讲服务对象达20000余人次，官方公众号推送15次，被中共重庆市万州区委员会宣传部（“文明万州”公众号）报道。三是组建“绘美”志愿服务小分队。以党建引领“绘美”志愿服务，聚焦乡

村文化振兴，将美育理念带进乡镇、社区，将党史知识以红色文化剪纸、绘画、扇子画、墙绘等艺术形式呈现，为社区居民带来“建党百年”移动艺术展，荣获校级“学百年党史、兴乡村文化、育时代新人”绘美理论宣讲实践优秀团队。



图 2.1 “红色记忆”宣讲团赴幼儿园实践基地宣讲活动

三、立德树人

（一）文化育人

初等教育学院把“文化育人、实践育人、立德树人”作为学院文化的主脉，通过开展“微团课”大讲堂、学生志愿服务等实践教育活动，提升学生素养，不断推进学院育人工作。

案例 2.2

学生能力大赛显风采

师范生职业技能是学院学生必须具备的专业核心素养。为了提高学院

学生专业能力，2022年学院组织学生参加了“成渝地区小学教育联盟”举办的微课大赛、书法大赛、小学作业设计大赛等活动，并取得了优异的成绩。



图 2.2 学生参赛获奖作品

案例 2.3

开展“学雷锋 见行动”志愿服务办实事活动

为进一步深化党史学习教育办实事服务活动,2022年3月9日-10日,初等教育学院党总支组织“红心筑梦”服务团40余名入党积极分子到周家坝街道长生河社区开展了“学雷锋见行动”志愿服务办实事活动。

长生河社区刘娟书记给志愿们明确活动注意事项,注意自我安全,并

根据社区工作需求分为防诈骗宣传、文明出行交通劝导和环境美化三个小组开展活动。志愿者们利用手套、垃圾袋等工具，在保障自己安全的条件下，捡起一切可见的垃圾；用真诚的爱心去劝导居民文明过马路，指挥驾驶员文明过斑马线，帮扶老人过马路、提重物；用温和的语言耐心的为居民讲解常见的电信网络诈骗手段及预防电信网络诈骗的主要方法。



图 2.3 学生实践场景 1



图 2.4 学生实践场景 2

案例 2.4

开展“三讲”“一谈”“一课堂”“一感悟” 实践活动

初等教育学院发挥小学数学、语文、英语教育及中文专业优势，以学生共青团员、入党积极分子、预备党员成立“红心筑梦”青年志愿服务团，深入重庆市万州区恒合土家族乡七星村，采取进村庄、入院落、拉家常、话生活等方式，开展座谈宣讲、开设院坝课堂进行理论普及宣讲实践活动，以助力乡村文化振兴、教育振兴，喜迎党的二十大胜利召开。

“三讲”

“三讲”指：讲红色故事、传红色基因；讲“两山”理论、建绿色家园；讲安全知识、护儿童成长。

7月8日、9日，宣讲团给孩子们分发党史故事书，引导孩子们讲述

自己最受感动的红色故事，邀请家长参与红色作品制作亲子活动；开设了“两山”理论宣讲，带领孩子们用超轻泥土制作“我心中的绿色家园”模型，普及垃圾分类、旧物回收利用、低碳生活出行等环保知识；加强了交通安全知识、个人卫生知识、疫情防控知识和《未成年保护法》普及；慰问了56年党龄的抗美援朝老兵夏才义等老党员，聆听他们讲革命故事，忆红色岁月，并向他们宣讲党中央和习近平总书记关于党史学习教育的重要指示精神以及党史学习教育开展情况，告诉他们青年一代将永远学习他们的革命精神，赓续他们的红色血脉。



图 2.5 “讲红色故事，传红色基因” 实践活动



图 2.6 “讲‘两山’理论、建绿色家园” 实践活动



图 2.7 “讲安全知识、护儿童成长”实践活动

案例 2.5

“一谈”：谈家风家教

为传承中华民族家庭教育的优良传统，倡导树立正确的家庭教育理念，促进未成年人健康成长，7月10日，宣讲团深入七星村村民家中，发放《中华人民共和国家庭教育促进法》等家庭教育资料近50份，详细讲解家庭教育的目的任务、未成年人健康成长中家庭教育的职责等内容，宣讲了习近平总书记关于“小家”、“大家”的辩证、家风家教传承等方面的论述。



图 2.8 入户宣讲《中华人民共和国家庭教育促进法》



图 2.9 理论宣讲进家庭

案例 2.6

“一课堂”：开设兴趣课堂

实践活动期间，宣讲团开设“阅读、逻辑思维、舞蹈等兴趣课堂，结合专业特色、特长在万州区恒合土家族乡举办的“喜迎二十大、奋时新征程——民族大团结大繁荣、向党的二十大献礼”主题文艺演出中，表演了集体朗诵《唱响我心中的歌——没有共产党就没有新中国》；展演了指导当地孩子表演的舞蹈《花开中国》。



图 2.10 各类兴趣课堂的开设

案例 2.7

“一感悟”：奋斗让青春闪烁更耀眼的光芒

积极构建“大思政课”，有利于引导广大青年学生在躬身实践中熏陶思想感情，提高思想境界。总结大会上，实践队队员发表感悟：读万卷书，不如行万里路，能够将课堂上老师倾耳相传的言语、书本上的精神落在实际生活中，深感身上的责任和意义重大。希望学校可以将本次系列活动做成宣传视频号号召所有同学贡献自己的力量。学校竭力通过新华网、学习强国等平台传递正声音，汇聚正能量，进行宣传报道。



图 2.11 志愿者谈参与实践感言

（二）三全育人

1. 深入推进“三全育人”，提升“十大”育人成效

（1）制定方案政策，完善制度体系

学校三次召开“三全育人”工作推进会。制定《重庆幼儿师范高等专科学校深入推进“三全育人”综合改革工作实施方案》和《重庆幼儿师专 2022 年深入推进“三全育人”综合改革建设任务分解表》，成立“十大”育人专项工作组，明确各项

改革任务举措、时间节点和预期成果，明确牵头部门主体责任，确定责任分工，建立协作配合机制。并开展“三全育人”综合改革试点学院、精品项目和优秀案例校级评选，评选出试点学院2个、“十大”育人精品项目4项、优秀案例4个，向市教委推选报送育人典型案例2个，培育建设情况介绍视频1个。通过“三全育人”综合改革和“十大”育人体系建设，深入开展大学生思想政治工作。2021年，学校1个教师团队被认定为市级课程思政示范教学团队，1名教师被认定为市级课程思政教学名师，多个教师团队在重庆市教学技能竞赛中获奖，1名辅导员获重庆市第十届辅导员素质能力大赛三等奖。

2.通过各类主题活动，广泛开展“十大”育人

在学生工作各个环节、促进学生发展成长全过程中，课程、科研、实践、文化、网络、心理、管理、服务、资助、组织“十大”育人体系协同发力、共育良才。其中文化、实践、心理、资助育人等成效显著。

(1) 文化育人

以传统文化、红色文化和社会主义先进文化教育为抓手，广泛开展了“泛舟诗海，共品书香”第34期学子讲堂、“读懂中国——共话百年奋斗，争做时代新人”主题教育活动、第五届暨选拔参加重庆市第八届中华经典诵写讲大赛、学生党史学习教育、主题班会公开课等主题教育活动，进一步坚定青年学生理想信念、培育高尚品格。

案例 2.8

“读懂中国——共话百年奋斗，争做时代新人”

主题教育活动

2022年4月，学校组织开展了“读懂中国——共话百年奋斗，争做时代新人”主题教育活动。“五老”同志携手青年师生参观校训碑、校史展览馆，为青年师生讲述学校的红色发展历程。从就业、人才培养等方面与参会人员作了交流分享，黄绪睦老同志以翰墨抒怀，表达自己对于同学们的亲切关怀和殷切希望。活动以《我和我的祖国》歌声落下帷幕，青年师生一起挥舞着党旗，在激昂、喜悦的歌声中，感受着中华民族愈发强大和振兴的荣耀。充分发挥“五老”同志亲历者、见证者、实践者的优势，引导广大青年学生赓续党的红色血脉、弘扬党的优良传统，坚定信仰、勇毅前行，在新时代新征程上贡献青春力量。



图 2.12 “五老”同志在读懂中国会场签到



图 2.13 “五老”同志分享百年奋斗经历

(2) 实践育人

通过整合实践资源，拓展实践平台，依托城市社区、农村乡镇、爱国主义教育场所等，建立多种形式的社会实践基地。如幼儿园、小学实习基地，董家志愿服务流动站点，暑期“三下乡”社会实践基地，万州九五纪念馆爱国主义教育基地等。另外通过丰富实践内容，创新实践形式，广泛开展“喜迎二十大 永远跟党走 奋进新征程”暑期“三下乡”社会实践、青少年之家社区实践、返家乡社会实践活动、扬帆计划等活动。以常规实践活动、市民学校实践活动以及“三下乡”实践活动为载体，以集中组织与分散活动相结合为主要形式，以党史学习教育、理论宣讲、国情考察、乡村振兴等为主要内容，切实将社会实践活动与教育教学、服务社会联系起来，落实好实践育人和立德树人根本任务。

案例 2.9

2022 年暑期“三下乡”社会实践活动

2022 年学校组建了 13 支队伍，22 名指导教师，216 名志愿者，分赴城口县、彭水县、酉阳县等六地，紧紧围绕理论普及宣讲、党史学习教育、乡村振兴、发展成就观察、民族团结、普通话推广开展了丰富的社会实践活动。



图 2.14 “三下乡”社会实践活动

(3) 心理育人

学校心理健康教育坚持育心与育德相统一，加强人文关怀和心理疏导，构建教育教学、实践活动、咨询服务、预防干预、平台保障“五位一体”心理健康教育工作格局，持续扩大心理健康

教育工作覆盖面，着力培育学生积极心理品质和自尊自信、理性平和、积极向上的健康心态，促进学生心理健康素质和思想道德素质、科学文化素质协调发展，全面提高学生的心理健康素质。

学校开展心理健康教育宣传、心理普测、心理咨询干预等活动；开展融文体活动于一体的“5·25”心理健康月、心理手语操、心理情景剧为主要内容的课外大学生心理健康教育特色项目；举办大学生心理成长论坛；举办121“珍惜爱 明白‘艾’”活动，以及“封校不封心”“线上心理”等活动。同时面向全校大一新生开展32个学时的心理健康教育必修课，制作“自我意识”、“情绪管理”、“人际交往”、“学习心理”、“恋爱心理”、“生命教育”6大主题大学生心理健康教育在线课程，实现教育全覆盖。

案例 2.10

“5.25 心理健康月”系列活动

2022年5月，学校心理健康教育与咨询中心联合校心理协会举办了一系列525大学生心理健康月活动。

项目一 心理晴雨表打卡活动

心理晴雨表，就是一个觉察心情，关注自己，帮助我们做情绪的主人的一种有效的方法。为了维持一个健康的心理状态，为了能够更好的应对生活和学习，我们可以学着对自己的情绪诚实——诚实地感受到它们、诚实地理解它们想告诉我们的信息、诚实而恰当地表达和释放这些情绪。举办这等活动，让同学们每天发泄出自己的真实心情，为同学们心理疏通带来了方便。



图 2.15 学生心理晴雨表打卡截图

项目二 心理主题日活动

“5.25 健康月”活动主题班会的开展，旨在让同学们树立全面的健康观，建立预防为主、自我保健的意识；鼓励同学们敢于发言，勇于发言，善于发言的好习惯；学会心理状况的自我分析；提倡同学之间的相互帮助，团结友爱的精神。为此，设定了 3 个不同类型的活动。首先，各班班级内部举行心理主题班会，互彻心扉，或是真情，或是实感，促进同学之间的互动交流；其次，将学校第十届大学生心理健康成长论坛活动中三级之家的获奖优秀作品进行展示。最后，在三个校区分别举办了手绘团扇的活动，以激发同学们对于传统文化艺术的情感，促进各参赛同学之间的友情以及互相帮助后的凝聚力、向心力，让他们真切而深刻地感受到了传统文化不灭的永恒魅力，体验了手持团扇，那种绝代风华的古风之美。



图 2.16 各班开展心理主题班会活动



图 2.17 “三级心理之家”作品展示



图 2.18 “书经典，绘多彩团扇”作品展示

项目三 心理摄影大赛

为深入贯彻习总书记的重要指示精神，加强大学生心理健康教育工
作，培养学生积极向上的健康心态，提高大学生心理健康水平，展现校园
美好生活画面，挖掘同学们身边的精彩内容，留心观察生活中的点滴，发
现身边的美，提升对美的认识、对美的创造力，学会感悟生活、欣赏生活、
品味生活、从而丰富校园文化生活。

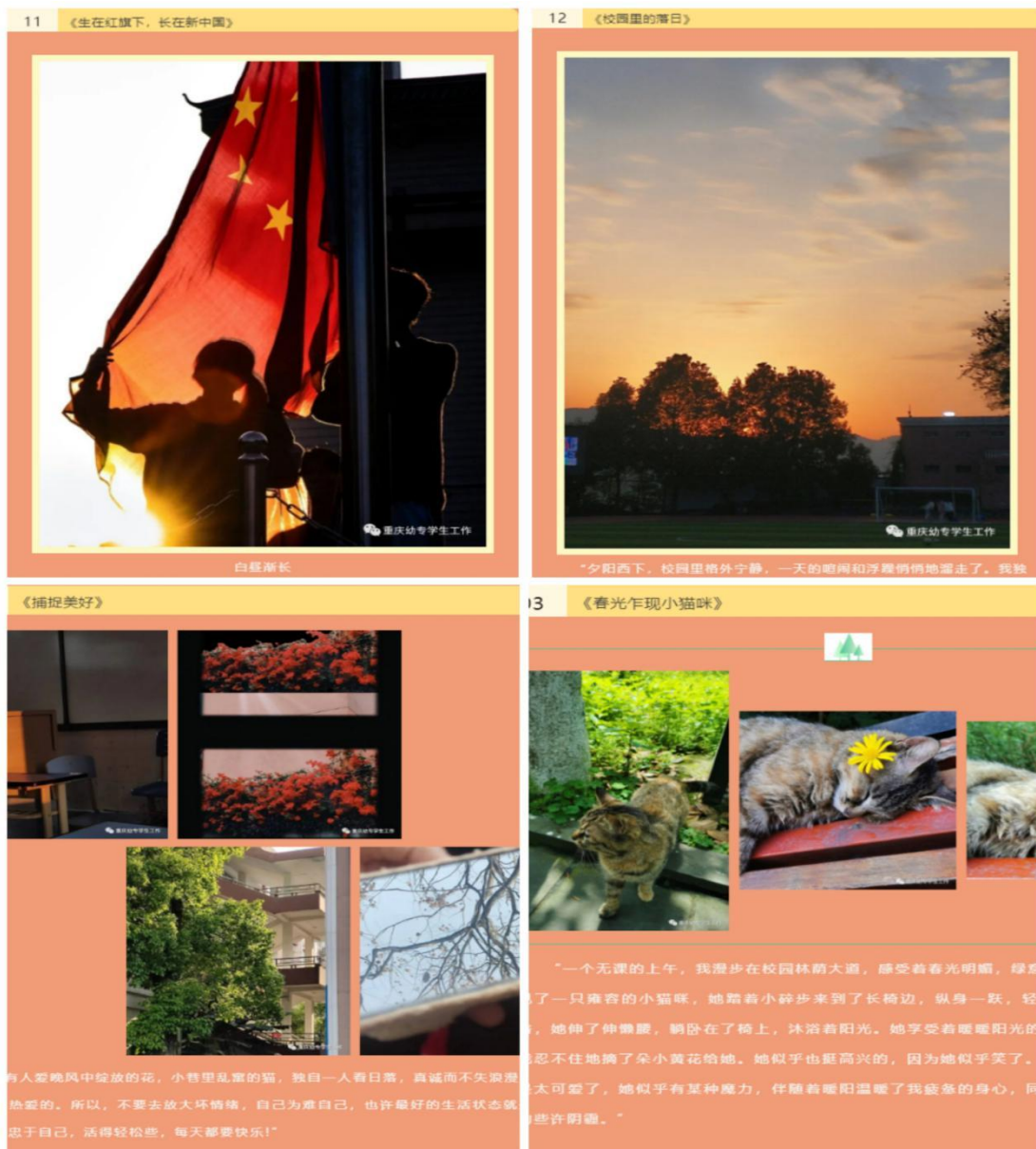


图 2.19 学生摄影作品展示

项目四 心理健康讲座

为进一步加强心理委员建设，充分发挥班级心理委员在学校心理健康教育工作中的重要基础作用，更好地开展心理自助、互助以及心理危机预警等工作，增强学校心理健康教育的预见性，扩大工作覆盖面。



图 2.20 班级心理委员宣传心理健康知识

当代大学生的心理健康不仅关系到全民族素质的提高，更关系到社会安全的稳定。通过“525 大学生心理健康日”主题活动，努力营造积极向上、百花齐放、健康文明的校园文化氛围，在丰富师生业余文化活动同时加强精神文明建设，培养大学生的健康心理同时，向全校师生宣传了心理健康的重要性。

（4）资助育人

2022 年，学校党委学生工作部紧紧围绕立德树人根本任务，不断完善学生资助政策，全面落实精准资助，深入强化资助育人，持续巩固脱贫攻坚成果，深化推动资助育人成效。

一是持续推动困难学生资助工作。本年度，资助家庭经济困难学生 5200 余人，对脱贫家庭、低保家庭、孤儿等特殊困难群体学生实现资助全覆盖。利用学校自有资金，发放学校奖学金 929 人，减免 21 名困难学生学杂费，设立勤工助学岗位 100 余个，对在校困难学生发放疫情期间生活资助，为边远地区及返乡困难学生发放路费资助，全年合计落实各级各类资助资金 2034 万余元，其中，学校提取并使用资助资金 272 万余元。

二是完善顶层设计。修订《家庭经济困难学生认定办法》《国家奖助学金评选实施办法》，完善勤工助学管理办法，构建资助对象、资助标准、资金分配、资金发放协调联动的精准资助工作体系。

三是坚持育人导向。在国家助学金等奖学金评选发放环节，着重考察学生的学习成绩、创新发展、社会实践及道德品质等方面的综合表现，注重学生德育素质和感恩意识。在勤工助学活动开展环节，着力培养学生自强不息、创新创业的进取精神。

四是探索学生易于接受的育人渠道。（1）寄送喜报传佳音。荣获国家奖学金、国家励志奖学金、学校奖学金的学生，向其家长寄送喜报，让家长分享学生在校成长和收获的喜悦，拓宽育人途径，增进家校联系。（2）走访家庭送温暖。为进一步宣传国家和学校资助政策，了解学生实际困难，强化精准资助和育人效果，建立和完善“家校联动”的资助育人体系，每年寒假，学校走访慰问经济困难学生家庭，并为他们送上慰问品等，传递学校“受助思源、励志成才、传递爱心、回报社会”的资助育人理念。

(3) 开展励志典型人物评选活动。分别举办诚信演讲比赛、励志模范先进事迹展、“助学·筑梦·铸人”、“梦想与成长”、“诚信校园行”主题教育、资助宣传月等活动。发挥优秀学生引领作用；讲好学生资助故事，抓好受助学生励志教育、诚信教育、感恩教育；加强对家庭经济困难学生思想政治教育、学业指导、心理疏导、就业帮扶，帮助家庭经济困难学生成长成才，积极促进就业创业。

案例 2.11

2022 年学生资助宣传月

为扩大学生资助政策宣传力度，培育受助学生的爱党爱国情感和感恩意识，2022 年 5 月至 6 月，根据市教委和学校相关文件要求，学校深入开展了 2022 年“学生资助政策宣传月”系列活动，全面展示和宣传巩固拓展脱贫攻坚成果学生资助成效，积极营造喜迎党的二十大的浓厚氛围。

学校高度重视学生资助政策宣传工作，对学生资助政策宣传月各项工作进行了精心策划和周密部署，明确具体内容及要求并层层落实。各二级学院结合自身特点，制定各具特色的活动方案，采取线上线下相结合的形式，开展了丰富多彩的宣传活动，确保国家学生资助政策家喻户晓、深入人心。



图 2.21 智能科技学院志愿者服务

学校充分利用宣传栏、校园网、微信公众号等载体，线上线下相结合，全方位开展资助政策宣传工作。活动开展以来，各学院通过主题班会、座谈会、育人活动等形式，全方位进行宣传，内容包括国家资助政策、金融知识、征信知识、金融防骗知识、助学贷款还款办法等，真正让学生全面了解国家资助政策，引导学生树立良好征信观念。

同时邀请受助学生党员、优秀受助学生代表进行“优秀学生事迹展”、“励志讲坛”等活动，充分发挥学生身边先进的典型和模范引领作用，在广大学生中营造崇尚先进、学习先进，争创先进的良好氛围，激励广大学生的德智体美劳方面全面发展。



图 2.22 学前教育二系优秀学生事迹展

各学院充分结合专业特色，运用各种形式，创新开展资助宣传和资助育人活动。通过志愿者服务活动，激发学生奉献精神；通过资助育人问卷调查，倾听学生心声，了解学生需求；通过励志人物宣讲，引导学生向榜样学习。此次学生资助政策宣传月活动的开展，进一步宣传了国家学生资助政策，使国家学生资助政策家喻户晓、深入人心，家庭经济困难学生获得感、幸福感、认同感不断提升，学生做到“受助思源、获奖思进、传递爱心、回报社会”。

四、综合素质

持续推进学生素质教育，满足学生成长需要，促进学生全面发展。一是通过主题班会加强和改进大学生文明素质教育、知识技能教育、政治理论教育、思想品德教育。二是通过组织开展各级各类活动，加强大学生心理健康教育、劳动与实践教育、职业

教育、普法教育等，帮助学生综合全面发展，努力把大学生培养成为有理想、有道德、有文化、有纪律的社会主义现代化事业的建设者和接班人。

案例 2.12

2022 年主题班会公开课活动

3月27日，学校学前教育学院和儿童早期发展学院，分别在塘坊校区明德楼学术报告厅和梨园校区教学楼开展主题班会公开课交流展示活动，党委学生工作部负责人，两学院书记、学工办主任及兄弟学院师生代表到场观摩指导。

学前教育学院的“慢一点儿，让灵魂跟上来”主题班会课在情景剧《他一直都在》中拉开帷幕。从讲解雷锋精神的内涵到寻找身边的活雷锋再到情景剧表演和最后的辅导员总结，每一个环节都匠心独运，设计精巧，同学们积极参与，发挥了辅导员主导作用和学生主体作用。儿童早期发展学院以“践行志愿服务 弘扬时代新风”为主题，通过故事讲解、辩论赛、知识竞赛、情景剧表演、问题研讨、歌曲合唱等多种形式引导同学们学习雷锋先进事迹，传承中华民族传统美德，整个过程环环相扣，衔接流畅，通过寓教于乐，切身体验等形式，提高主题班会的教育效果和质量，培养学生思想品德，提升学生文化素养。

通过开展主题班会公开课程活动，促进了辅导员及学生相互交流、相互学习，进一步推动了学校学生思想行为教育工作水平全面提高，全面提升了学生知识技能、政治思想品德、文化素养等综合素质。



图 2.23 学前教育学院和儿童早期发展学院开展主题班会公开课活动

案例 2.13

第三届大学生求职模拟招聘大赛

根据《关于做好“智汇巴蜀”成渝地区双城经济圈第三届大学生模拟求职招聘大赛重庆片区赛工作的通知》的文件精神，学校于2022年4月25日在塘坊校区仁爱楼招聘大厅举办“筑梦巴蜀·赢在职场”第三届大学生求职模拟招聘大赛校级决赛，经过前期各学院推选最终遴选出16名同学进入校级决赛。

决赛现场采取“自我介绍”和“评委提问”等环节进行。选手们从个人经历、实践经验、获奖履历等方面详细介绍了自己的基本情况，评委老师根据每位选手的表现，围绕求职目标、职业认知、自我优劣势分析等问题进行现场提问，全面考察选手的综合实力。经过角逐，来自女子职中的

黄曦和学前教育学院的汪颖婷摘得桂冠，荣获一等奖。赛后评委对本次大赛做了点评，对台上 16 位选手的精彩表现给予肯定，希望各位选手在未来人生道路上越挫越勇，不负青春韶华。

本次比赛能帮助学生了解职场精准定位提升就业能力，树立正确的就业、择业观念，为以后的就业打下坚实的基础，同时培育了学生的职业能力素质，促进了学生综合全面发展。



图 2.24 大学生求职模拟招聘大赛校级决赛现场

案例 2.14

我为群众办实事，春耕生产正当时

——重庆幼儿师专青年志愿者劳动教育

为深入落实《中共中央国务院关于全面加强新时代大中小学劳动教育的意见》，发挥劳动实践育人功能，引导学生树立劳动光荣的价值观念，促进学生德智体美劳全面发展，提升学生综合素质，2022 年 5 月 12 日下午，学校 35 名青年志愿者在 5 名青年教师的带领下同中铁建工集团万州项目部的建设者来到万州区恒合土家族乡七星村开展劳动教育，助力春耕生产。

重庆幼儿师专派驻恒合土家族乡七星村第一书记李坪同志对我们的到来表示热烈的欢迎，并向志愿者们介绍了七星村乡村振兴建设成果。春耕正当时，在田间课堂中，志愿者们了解了水稻生产技术，并在技术人员

的指导下开始插秧工作。

青春孕育无限希望，青年创造美好明天。本次春耕生产活动，促进了学生综合全面地成长和发展。学生不仅学习了劳动知识技能，培养了热爱劳动、勤劳奉献的精神同时深刻认识到振兴乡村的重要性，明白了自己肩上担负的重任，激发了爱国热情，聚焦乡村振兴，致力为建设社会主义现代化强国贡献自己的力量。



图 2.25 青年志愿者进行春耕生产活动

五、就业质量

学校严格按照教育部相关文件、会议精神开展就业工作，落实就业工作“一把手”工程、确保就业工作“四到位”、遵守就

业工“三严禁、四不准”规定，以就业指导为重心、拓展岗位为重点，全力推进就业工作。2022届毕业生共计4748人，初次毕业去向落实率，特殊困难毕业生毕业去向落实率。

（一）严格落实就业工作“一把手”工程

学校党委、行政历年来高度重视学校就业工作，成立了以党委书记、校长为组长，分管副校长为副组长，相关职能部门、各系部党政领导为成员的就业创业领导工作小组，全面落实就业工作“四到位”，确保了各项就业工作的顺利开展。

（二）拓展就业岗位，各类招聘活动情况

2022年结合学校党委书记、校长访企拓岗走访、调研重庆市内10余个区县，目前建有就业基地200多个，用人单位库有单位1000余家。为2022届毕业生共举办大型线下双选活动3场，提供岗位6492个，帮助1500余毕业生就业；为毕业生提供151余场线上线下专场招聘，提供岗位数14953个；积极组织学生参加教育部、市教委组织的各类线上招聘活动、联合“绿豆芽”平台共同举办线上招聘活动，多渠道推进毕业生就业。

（三）毕业生就业情况

1. 近三年毕业生就业情况

表 2.3：2020—2022 届毕业生基本情况汇总表

届别	毕业生人数	就业人数	就业率
2020 届	3811	3570	93.68%
2021 届	4409	4227	95.87%
2022 届	4748		

表 2.4:近三年毕业生在重庆市内及万州区内就业情况

区域	2020 届	2021 届	2022 届	合计
重庆市内	3138 人	3991 人		
万州区内	238 人	272 人		

六、社会评价

(一) 社会贡献度

1.学校培养的毕业生主要以学前教育为主，80%以上毕业生选择留在重庆就业，成为重庆及周边地区学前教育、早教的主要师资来源地，特别是学校培养的公费师范生，成为各区县学前教育专业战线的骨干力量。

2.学校毕业生还积极响应国家政策，开展支疆援藏教育，据统计，自2017年以来学校共有1600余名毕业生到新疆、西藏就业，为边疆教育事业注入了新的活力。

表 2.5:2017—2022 年赴新疆、西藏支教、就业学生一览表

年份	2017 年	2018 年		2019 年		2020 年	2021 年		2022 年		合计
		支教	就业	支教	就业		支教	就业	支教	就业	
人数	46	142	346	207	405	283	37	30	114		1610

(二) 毕业生对母校的满意度

1.对母校的评价

毕业生对学校的总体满意度 98.15%，均值 4.15（5 分制），偏向“比较满意”。其中，选择“很满意”、“比较满意”、“一般”的人数占该题答题总人数的比例依次为 36.71%、44.49%、

16.95%。

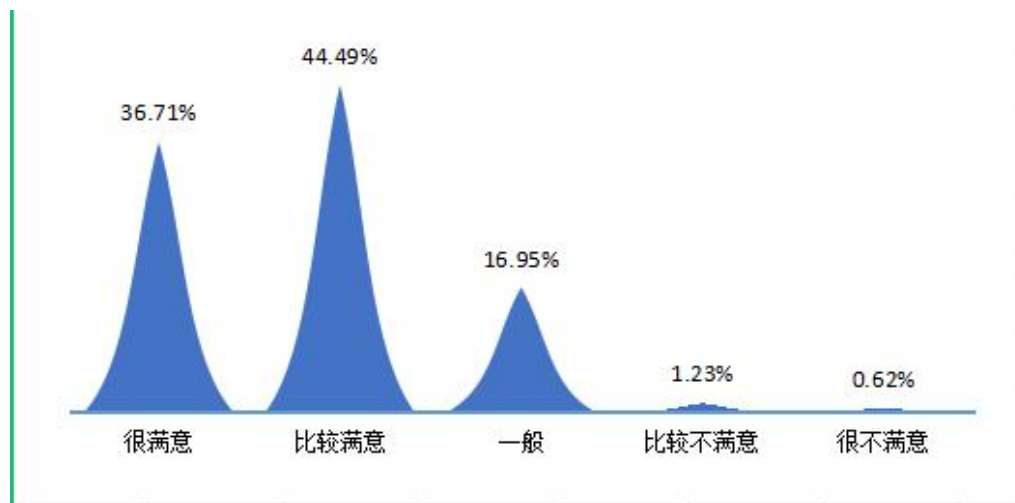


图 2.26 毕业生对学校的满意度

2.对就业服务的评价

毕业生对学校就业服务的总体满意度为 97.95%。其中，毕业生对“招聘信息通报”满意度最高，为 98.40%；对“招聘会/宣讲会安排”满意度相对较低，为 97.17%。

表 2.6:毕业生对学校就业服务的评价

类别	很满意	比较满意	一般	比较不满意	很不满意	满意度
总体	29.24%	44.10%	24.61%	1.35%	0.70%	97.96%
就业帮扶与推荐	29.80%	44.56%	23.95%	1.17%	0.52%	98.31%
就业手续办理	29.03%	43.33%	25.58%	1.32%	0.74%	97.94%
招聘会/宣讲会安排	28.71%	43.50%	24.96%	1.81%	1.01%	97.17%
招聘信息通报	29.43%	45.02%	23.95%	1.08%	0.52%	98.40%

(三) 用人单位对学校就业工作的评价

1.对毕业生的评价

用人单位对毕业生的工作表现的满意度为 100.00%，其中评价为“非常满意”的占比相对较高，为 65.91%。



图 2.27 用人单位对毕业生的满意度

2.对学校招聘服务的评价

用人单位对学校招聘服务的满意度为 100.00%。其中，59.30%的用人单位对学校招聘服务表示“非常满意”，37.21%的用人单位对学校招聘服务表示“比较满意”。可见，用人单位对学校招聘服务的满意度较高。

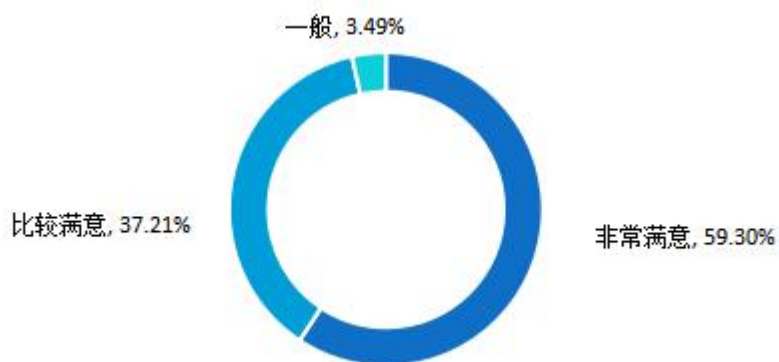


图 2.28 用人单位对学校招聘服务的满意度

第三部分 教育教学质量

一、专业建设质量

(一) 紧贴区域发展，深化专业体系建设

学校根据《重庆市教育事业发展“十四五”规划（2021—2025年）》《重庆市职业教育“十四五”专业建设工作方案》制定《重庆幼儿师范高等专科学校“十四五”学科专业建设规划》，明确“十四五”期间学校学科专业发展思路为：以“四个面向”为指引，实施优势学科强化战略，落实学科聚力聚焦计划，构建以教育学为龙头，管理学为重点，艺术学为特色，文学、工学、理学、医学等多学科交叉融合、协调发展的学科专业体系。2021年，学校持续推进专业设置布局优化，成功申报人工智能技术应用专业，2022年拟申报虚拟现实技术应用、移动互联应用技术非师范专业。截止到2022年9月，学校共有师范类专业10个，非师范类专业14个，师范专业与非师范专业比例约为1:1.4。

表 3.1: 重庆幼儿师范高等专科学校现有专业设置一览表

序号	专业大类	系部	专业代码	专业名称（全称）	修业年限
1	教育与体育大类（57）	儿童早期发展学院	570101K	早期教育	3
2		学前教育学院	570102K	学前教育	3
3		儿童早期发展学院	570102K	学前教育	2
4		学前教育学院	570102K	学前教育	5
5		初等教育学院	570104K	小学语文教育	3
6		初等教育学院	570105K	小学数学教育	3
7		初等教育学院	570106K	小学英语教育	3
8		初等教育学院	570209	中文	3
9		体育学院	570301	社会体育	3

10		音乐舞蹈学院	570108K	音乐教育	3
11		美术学院	570109K	美术教育	3
12		体育学院	570110K	体育教育	3
13		音乐舞蹈学院	570112K	舞蹈教育	3
14		音乐舞蹈学院	570113K	艺术教育	3
15	文化艺术大类（55）	美术学院	550101	艺术设计	3
16			550101	艺术设计	2
17			550112	工艺美术品设计	3
18		音乐舞蹈学院	550206	歌舞表演	3
19			550206	歌舞表演	2
20	食品药品与粮食大类（49）	儿童早期发展学院	490103	食品营养与健康	3
21	电子与信息大类（51）	智能科技学院	510108	智能产品开发与应用	3
22			510204	数字媒体技术	3
23			510205	大数据技术	3
24			510209	人工智能技术应用	3
25	医药卫生大类（52）	儿童早期发展学院	520802	婴幼儿托育服务与管理	3
26	公共管理与服务大类（59）	康养学院	590104	社区管理与服务	3
27			590302	智慧健康养老服务与管理	3
28			590303	社区康复	3

（二）统筹规划理清思路，打造高水平专业群

启动校级专业群立项申报，经组织专家评审、报校长办公会审核，立项艺术教育专业群立项为校级高水平专业群，智能科技专业群、小学教师教育专业群、托育早教专业群为校级一般专业群。学校高度重视学前教育高水平专业群中期绩效评价工作，成立专项工作组，分组施工，挂图作战，确保如期高质量完成学前教育高水平专业群中期绩效评价工作。2021年学前教育专业群进入重庆市高水平专业群建设单位（B档）。2022年学前教育专业通过教育部师范专业二级认证。

重庆幼儿师范高等专科学校文件

重庆幼专〔2022〕253号

重庆幼儿师范高等专科学校 关于公布2022年校级专业群立项结果的通知

各处室、学院：

根据《专业群建设管理办法》（重庆幼专〔2021〕171号）文件精神，经专家评审，校长办公会研究决定，本次公布立项4项，其中校级高水平专业群1项，校级一般专业群3项，现将立项结果予以公布（见附件）。

附件：2022年校级专业群立项名单

重庆幼儿师范高等专科学校
2022年10月21日

附件

2022年校级专业群立项名单

序号	专业群名称	所属学院	专业群负责人	所含专业	专业群类型
1	艺术教育专业群	音乐舞蹈学院 美术学院	崔小红 刘成林	美术教育、音乐教育、 舞蹈教育、艺术教育	校级高水平专业群
2	托育早教专业群	儿童早期发展学院	任捷 文颖	早期教育专业 婴幼儿托育服务与管理专业 学前教育专业 食品营养与健康专业	校级一般专业群
3	小学教师教育群	初等教育学院	但明	小学语文教育 小学数学教育 小学英语教育	校级一般专业群
4	智能科技专业群	智能科技学院	万维华	数字媒体技术 智能产品开发与应用 大数据技术	校级一般专业群

图 3.1 2022 年校级专业群立项文件

案例 3.1

重庆首个通过学前教育专业二级认证的高校

学校将师范专业认证作为规范和引导师范类专业建设的重要抓手。按照学校统筹、院系主导、专业主体、教师全员参与的原则，在2019年启动了师范专业认证工作。经过近两年的专业自评自建工作，围绕专业认证主线指标(培养目标、毕业要求、课程与教学、合作与实践、质量保障)5个主要指标，进一步完善了制度建设以及质量保障体制机制建设。围绕着专业认证的底线，建立健全了三个机制(质量保障机制、达成度评价机制、持续改进机制)的建设。

并于2021年6月提交学前专业认证申请材料，7月中旬通过市评估院的申请受理；8月向市评估院提交专业自评自建材料(分39个二级指标提供自评报告和支撑材料)；提交材料后，3位专家通过线上材料审核并指导开展专业自评自建工作；11月28日-12月1日，重庆市评估院组织专家组对学前教育专业进行进校考查，专家组对专业的人才培养质量达成情况进行综合评价，并作出结论评判。我校系全国第三（专科层次）、重庆首个通过学前教育专业二级认证的学校。

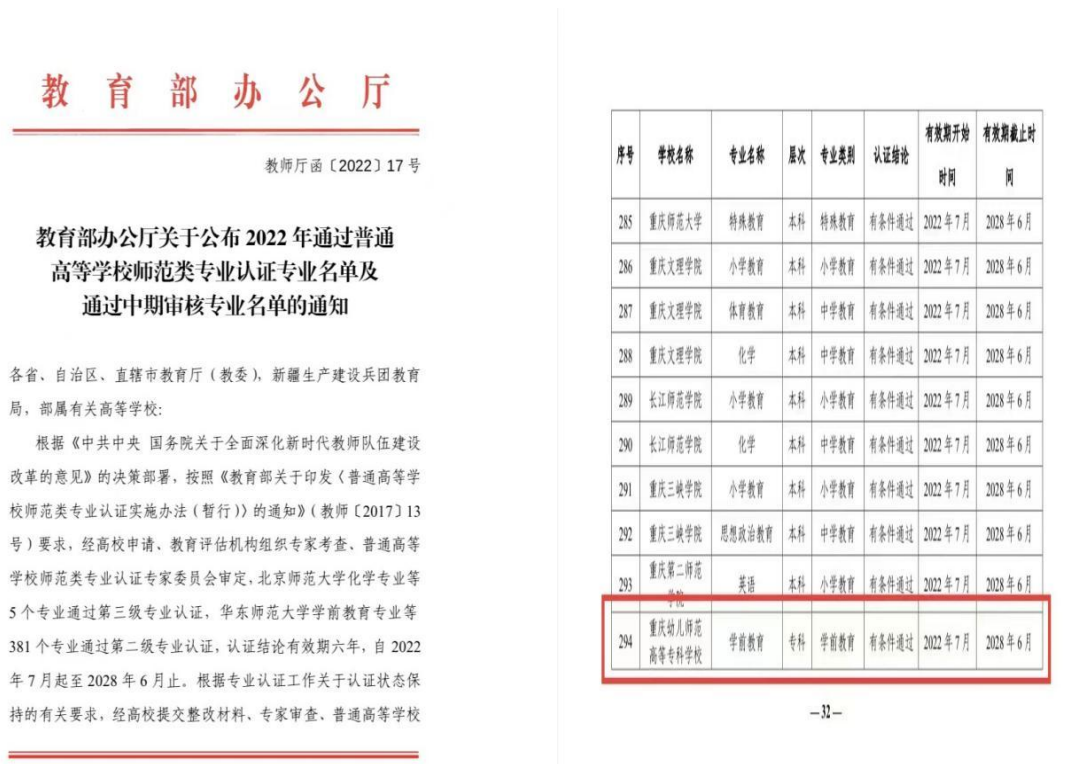


图 3.2 2022 年通过普通高等学校师范类专业认证专业名单

（三）深化产教融合，改革人才培养模式

学校持续推进产教融合、校企合作，实施“产教深度融合”

行动，推进“混合所有制”、“双导师制”人才培养模式改革，探索与企业开展校企深度融合。目前，学校已与重庆翰海睿智大数据科技股份有限公司、达瓦未来重庆影像科技有限公司采用深度产教融合合作模式，由学校牵头发起成立大数据与人工智能产业学院，打造数字化高技能人才实训基地、数字媒体专业及智能产品开发专业实训基地实施人才精准培养，共同探索“校企园协同、学训教一体”的人才培养模式，促进人才培养模式改革。

二、课程建设质量

课程作为学校人才培养的重要载体，学校在课程建设中坚守立德树人根本任务，大思政课建设和课程思政建设双管齐下，多措并举全面推进课程建设工作。

（一）多方协作，全面推进“大思政课”建设

1.完善思政课建设、管理制度

不断完善思政课程建设、教学管理制度，出台《习近平新时代中国特色社会主义思想和〈习总书记教育重要论述讲义〉进课程教材实施方案的通知》、《思想政治理论课教师与院系专业课教师课程思政结对发展工作管理办法》等文件保障思政工作顺利开展。

2.开齐开足相关课程

严格按照教育部关于思想政治理论课建设标准安排教学计划，保证学分和学时。在开设《思想道德与法治》、《毛泽东思想和中国特色社会主义理论体系概论》、《习近平新时代中国特色社会主义思想概论》、《形势与政策》四门公共课必修课的基

基础上，将《习近平总书记关于教育的重要论述研究》作为师范生公共必修课。建设在线开放课程《思想道德修养与法律基础》、《重庆红色人物故事》。

3.严格规范教材使用

使用最新版马克思主义理论研究和建设工程重点教材为思想政治理论课统编教材并统一使用。《形势与政策》使用国家行政学院出版社的教材，根据教育部下发的教学要点组织教学。

4.切实聚焦课堂教学

聚焦理论主课堂，探索实践大课堂，建设思政课示范课堂。广泛采用案例式教学、专题式教学、探究式教学、体验式教学、互动式教学等方式，积极运用现代信息技术、新媒体技术使思政课活起来。建立“校史展览馆”“重庆市三峡移民纪念馆”等校外实践教学基地。充分发挥学校红色校史资源优势，结合学校红色育人工程，思政课教师组织开展“习近平新时代中国特色社会主义思想学习领航计划”主题教育活动，开展第四届大学生讲思政课“青春献礼二十大 强国有我新征程”、第一届微电影“我心中的思政课”等活动。

5.积极推行以赛促教

积极组织师生参加各类比赛、活动，以赛促教、以赛促学。组织思政课教师参加教师教学能力大赛、青教赛，思政组教学团队参加2022年教师教学技能大赛，获校级二等奖、市级三等奖；青年教师参加2022年“青教赛”，获校级一等奖，代表学校参加市级决赛。思政课教师积极撰写思政课程案例及思政论文，多次

获得市级奖项；马克思主义学院多次组织周末理论大讲堂、开展“红色校史进课堂”、大学生讲思政课、集体备课活动。

（二）坚持立德树人，深化课程思政改革

持续推进课程思政建设工作，各学院根据本学院的《课程思政建设实施方案》，以专业为单位，课程为载体，持续推进课程思政建设工作任务，学校多次举办各类课程思政示范课建设专题培训会，开展各类专题竞赛活动，设立课程思政专项教学改革研究项目，助推课程思政建设成果化。

通过建设，2022年荣获市级职业院校技能大赛教学能力比赛二等奖2项，三等奖1项；获批职业教育教学改革与研究课程思政专项项目3项；荣获2021年重庆市思想政治理论课教师教学技能大赛市级三等奖1项；荣获思政课程与课程思政优秀案例与论文评选特等奖1项，一等奖1项，二等奖5项，三等奖9项。



图 3.3 2022 年校级专业群立项文件思政课程与课程思政优秀案例与论文奖状

（三）线上线下深度融合，聚力一流课程建设

学校充分落实全国教育大会精神，积极推动现代信息技术与教育教学深度融合，多层次、多方位开展线上、线下一流课程建设培训，不断提升教师开展一流课程建设意识与能力；鼓励教师在授课过程中实现线上、线下的深度融合，着力打造、培育一流课程。聚焦线上线下，实现课程建设双线融合，促进一流课程资源开放共享。

《幼儿园游戏活动指导》、《学前儿童卫生与保育》两门课程被认定为 2022 年重庆市高等职业教育在线精品课程，截止目前

学校共有高水平在线精品课程3门，高水平线下一流课程3门。



图 3.4 2022 年市级在线精品课程证书

三、三教改革

（一）更新改革理念，促进教材建设

学校贯彻落实《国家职业教育改革实施方案》，以职业教育新发展理念为指导，加强校本教材建设。发布《重庆幼儿师范高等专科学校校本教材及校企合作开发教材管理办法》，以课程建设与改革为抓手，以课程内容与课程体系建设与改革为突破口，以实践课程教材建设与改革为重点，加大应用型课程教材建设力度，由国家一流出版社西南大学出版社出版新型活页式教材《学前手工制作》，全国学前教育专业艺术类规划教材《学前美术基础》《学前手工制作》，全国职业院校学前教育专业新形态规划教材《声乐基础》。新型校本教材建设既是教师实施“三教”改革的成果，也为教师进一步开展“三教”改革提供了内容载体。



图 3.5 《学前手工制作》《学前美术基础》《声乐基础》校本教材

（二）创新教学方法，加强课堂教学改革

学校聚焦课堂教学创新，树立职业教育新课堂教学理念，运用现代信息技术改进教学方式方法，与第二课堂加强联动，打造独具特色的职业教育课堂教学模式。比如通过编创《他一直都在》红色舞台剧，加强课程思政，提升育人功效；搭建“三习一训”实践教学体系，小夫子进社区志愿服务活动等方式不断增强学生实践能力。最终教学成果显著，学校在 2021 年重庆市教学成果奖评选活动中喜获市级教学成果奖，其中一等奖 1 项、二等奖 1 项、三等奖 1 项，首次实现学校市级教学成果奖一等奖零的突破。



图 3.6 市级教学成果奖一等奖证书



图 3.7 市级教学成果奖二等奖、三等奖证书

案例 3.2

理论与实践同向同行

用好课堂教学主渠道，围绕新时代的伟大实践，充分挖掘地方红色文化、校史资源，将党的创新理论和历史融入思政课；探索实践大课堂，建立“校史展览馆”“重庆市三峡移民纪念馆”等校内外实践教学基地；充分发挥学校红色校史资源优势，结合学校红色育人工程，开展习近平新时代中国特色社会主义思想学习领航计划”主题教育活动——大学生讲思政课“奋斗的我 最美的国”和党史知识竞赛活动；《思想道德与法治》《毛泽东思想和中国特色社会主义理论体系概论》两门示范课堂正在建设之中。



图 3.8 党史知识竞赛现场

（三）以赛促教，提升教师教学能力

为提升学校教师整体素质，发挥教师在促进教学改革方面的

作用，秉持“以赛促教、以赛促改”的理念，每年组织开展市级教师教学能力比赛校内选拔赛、市级微课比赛校内选拔赛以及各种案例及论文评选活动。在 2021-2022 学年教师参与教学能力方面比赛获奖人次达 100 余人，获市级特等奖 1 项、一等奖 5 项、二等奖 8 项、三等奖 13 项。

表 3.2:教师参加市级比较获奖情况一览表

序号	参赛项目	获奖等级	获奖数量	主办单位	获奖时间
1	重庆市 2021 年中等学前教育及幼儿保育专业教师教育教学能力大赛”三教“改革征文竞赛	一等奖	2	重庆市中小学教师发展中心、重庆市学前教育集团	2021 年 9 月
2	重庆市 2021 年中等学前教育及幼儿保育专业教师教育教学能力大赛教学设计能力比赛	三等奖	1		
3	2021 年重庆市职业院校技能大赛教学能力比赛	二等奖	2	重庆市教育委员会	2021 年 9 月
4	2021 年思政课程与课程思政（学科德育）优秀案例及论文评选活动	特等奖	1	重庆市教育科学研究院	2021 年 11 月
5		一等奖	1		
6		二等奖	5		
7		三等奖	9		
8	2021 年职业教育微课教学比赛	一等奖	1	重庆市教育委员	2021 年 12 月
9		二等奖	1		
10	2021 年高校思想政治理论课教师教学技能竞赛活动	三等奖	1	中共重庆市委教育工作委员会	2021 年 12 月
11	重庆市教学成果奖	一等奖	1	重庆市教育委员会	2022 年 5 月
12		二等奖	1		
13		三等奖	1		
14	2022 年度重庆市第三届高等教育研究与教学改革优秀论文评选活动	一等奖	1	重庆市教育科学研究院	2022 年 7 月
		二等奖	2		
15	2022 年职业教育微课教学	二等奖	2	重庆市教育委员会	2022 年 9 月

四、数字化教学资源建设

（一）引进优质网络课程，促进优质资源共享

学校重视选修课对学生专业成长和个性发展的支撑作用，2021-2022 学年度投入 10 万元，从超星尔雅、智慧树平台引进公共网络课程 600 余门，让学生享有全国知名高校、知名专家的优质教学资源，以此加大优质教学资源覆盖面，拓宽学生的视野，为学生的发展提供不可或缺的助力。



图 3.9 超星尔雅公共选修课

（二）打造校内教学资源，促进教学信息化建设

为了打造学校独特的优质教学资源，培养信息化建设内生力量，学校近年来加大资金投入教学资源建设，且成效明显。每年预算百余万元专项经费用来支持学校各院系建设共享型专业教

育资源库云综合管理平台。2021 学年，全校在超星平台建设有效课程 377 门，平台累计访问量 496643123 次，上传教学资源数 31721 个，其中视频资源数 10997 个，文档资源数 13488 个，课程图片数 4739 个，课程其他资源数 2125 个，题库创建数 97924。目前已建成早期教育、学前教育、音乐教育专业教学资源库，其中早期教育专业教学资源库被认定为重庆市高等职业院校专业教学资源库。为了不断完善、丰富教学资源，学校将近年来培育的 30 余门校级在线开放课程和 3 门市级精品在线开放课程（幼儿园语言教育活动指导）引入课堂教学，拓宽教学资源渠道，促进优质资源共享。

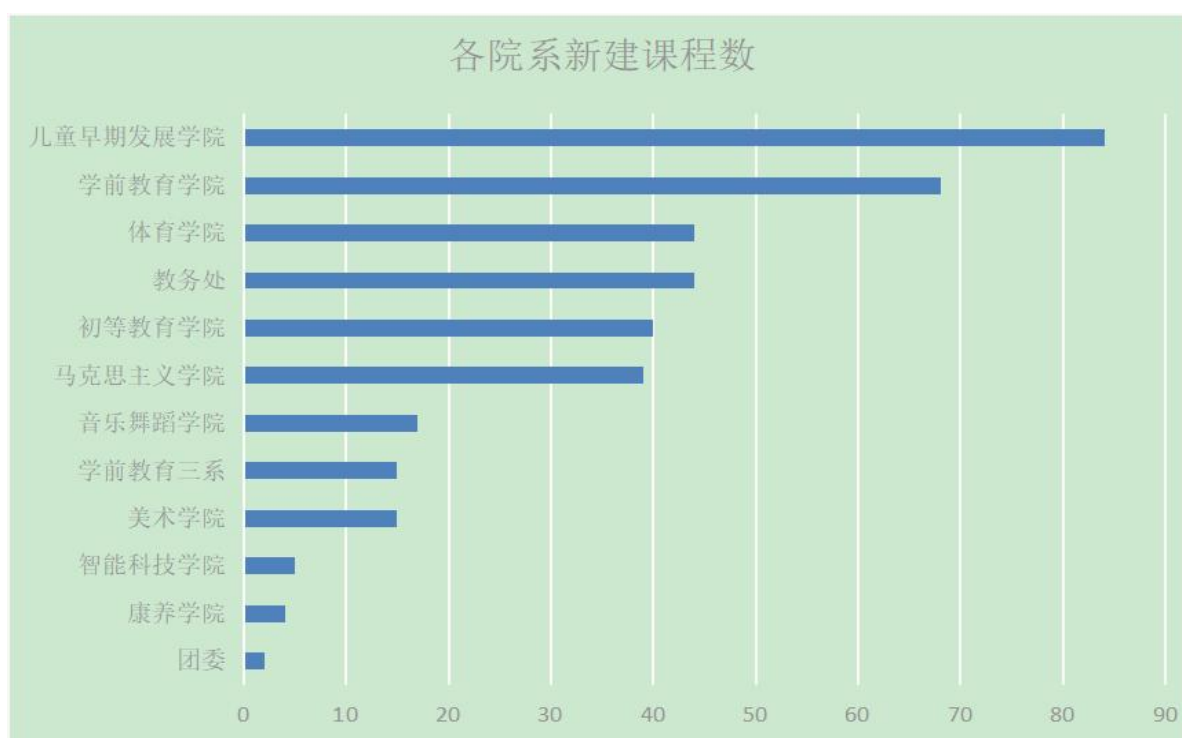


图 3.10 全校各院系在超星平台建课情况及课程资源类型统计图

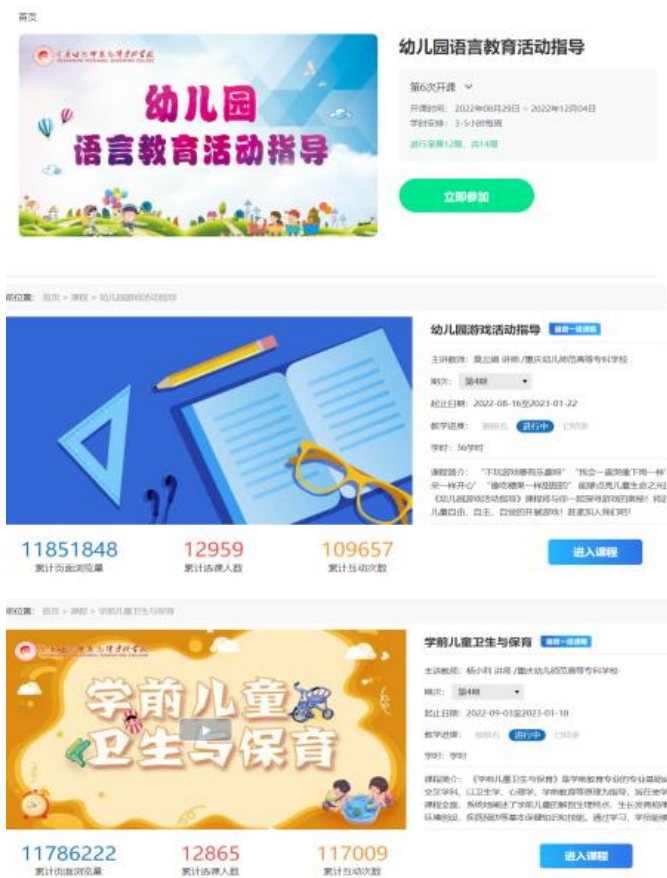


图 3.11 学校将建成的市级在线精品开放课程投入课堂教学及服务社会



图 3.12 学校引入优质网络课程超星尔雅、智慧树平台

(三) 数字化建设

1.网络信息化基础设施情况：电信网出口带宽 10000M；联通网出口带宽 10000M，移动网出口带宽 10000M 总计互联网出口带宽 30000M；校园网主干最大带宽 40960M。

表 3.3:校园网带宽指标

序号	指标	单位	2022 年	备注
1	互联网出口带宽	Mbps	30000	
2	校园网主干最大带宽	Mbps	40960	

2.完成了学校智慧校园建设整体规划方案，并通过了市级专家评审、校长办公会、学校党委会审议。

3.完成了沙河校区和梨园校区计算机机房改造。完成了梨园校区网络及一卡通的部署建设工作。

4.为贯彻落实教育部、市委网信办和市教委文件要求，学校实现接入了教育网、完成 IPv6 部署，完善了学校域名系统和邮件系统的部署，为师生学习和科研提供良好的环境支持

五、师资队伍建设

（一）师资概况

截止 2022 年 8 月 31 日，学校现有专任教师 450 人，校内兼课教师 13 人，其他 75 人，其中专职辅导员 66 名，思政课教师 36 名，足额配齐配强思政和辅导员队伍；校内教师队伍中副高级以上职称教师数为 123 名，中级职称 197 名，硕士 275 名，博士 10 名，在职攻读博士学位数为 9 名；双师型教师数为 170 人，双师型教师所占校内专业课教师比重为 32%；校外教师 16 人,行业导

师 167 人，校外教师占比 34.46%。

（二）结构分析

1. 教师结构

表 3.4: 专兼教师结构

教师类型	数量（人）	比例（%）
校内专任教师	450	84
校内兼课教师	13	2
校外教师	16	3
行业导师	167	31
其他	75	14

数据来源：2022 年人才培养状态数据平台

2. 学位结构

表 3.5: 学历学位统计

学历结构	硕士以下		硕士		博士		合计	
	人数	比例	人数	比例	人数	比例	人数	比例
数据	253	47%	275	51%	10	2%	538	100%

数据来源：2022 年人才培养状态数据平台

3. 职称结构

表 3.6: 职称结构统计

职称结构	未定级		初级		中级		副高		正高		合计	
	人数	比例	人数	比例	人数	比例	人数	比例	人数	比例	人数	比例
数据	120	22%	98	18%	197	37%	111	21%	12	2%	538	100%

数据来源：2022 年人才培养状态数据平台

4. 教师其他情况一览表

表 3.7: 教师实践统计

2021-2022 学年教师其他情况一览表	
行业企业一线本学年工作时间（天）	13870
有职业资格证书人数（人）	167

数据来源：2022 年人才培养状态数据平台

（三）建设举措

1. 紧抓师德师风，筑牢教师德性修养

一是明确工作机制，推动工作落实。学校成立师德建设委员会，压实党委责任，形成了党委统一领导、党政齐抓共管、院系具体落实、教师自我约束的领导体制和工作机制；二是完善制度建设，促进规范管理。本年度，学校继续制定出台了《师德标兵评选及表彰办法（试行）》，修订了《教师师德失范行为处理办法（修订）》，通过制度的不断完善，助推学校师德师风建设常

态化、长效化；三是加强教育宣传，提振新时代师道尊严。学校以每月教职工政治理论学习、“师德师风建设主题月”、教师培训为重要抓手，在全校营造崇德向善浓厚氛围，引导广大教师崇德、遵德、守德、育德；四是严格考核管理，突出师德师风第一标准。学校坚持立德树人，师德为先，明确师德行为负面清单，建立了招聘把关、日常考评和违规查处机制，切实将师德师风作为教师招聘、晋升、考核、奖惩、推优等工作的首要标准，全面落实师德失范“一票否决”。

2.力破“五唯”，深入推进教师评价改革

2021年5月学校《重庆市深化新时代教育评价改革教师“代表性成果”评价制度改革试点校》成功入选重庆市教育评价改革试点项目。一年来，通过不断研读政策、实地走访调研、广泛意见征集，学校教师“代表性成果”评价制度改革有效推进，且已初见成效。在最新制定出台的高级专业技术职务评审实施办法中，在上级文件指导下，结合自身实际，坚持破立并举，充分融入教师“代表性成果”评价，强调实际贡献，突出质量导向，实行教师分类评价，不断推进教师科学化评价，以此不断激发教师潜心育人积极性。

3.强化人才引育，不断提升队伍整体素质

一是精心打造特色专家团队，促进师资队伍内涵发展。通过教师互聘、项目合作开发，实现优势互补，促进教师成长。如与

西南大学教育学部合作建立“博导工作站”，联合培养30名青年骨干教师；聘请多位校外专家教授建立学前、音乐、美术、思政等5个专家工作室；二是加大高层次人才队伍建设，优化师资队伍结构。高层次人才短缺是学校落实各项发展战略必须要攻克的第一大难关。首先，完善人才引进机制和相关制度建设，实现有章可循、有据可依。其次，广开引才聚才渠道，既要勤跑线下，更要狠抓线上，通过网络宣传，提升学校知名度。再次，建立高层次人才服务体系，确保高层次人才引得进、用得好、留得住。最后，做到“内培”与“外引”并重，不断壮大人才队伍。本年度从外引进博士6名、教授2名，公开招聘33名硕士研究生（同工同酬）；另外，立足学校现实情况，实施硕士、博士“孵化”工程，鼓励有理想、有潜力的中青年教师提升学历层次，截至目前，学校成功送培就读博士11人，硕士13人，为学校全面协调可持续发展奠定了人才基础；三是全面推动各类培训进修，提升师资队伍的综合能力。持续抓好新进教师岗前培训、教师暑期研修、国培、访学等各类培训，助力教师个人能力提升和师资队伍综合素质提升。

第四部分 服务贡献质量

一、服务国家战略

（一）服务乡村振兴

思想引领乡村振兴。强化党建工作，推动党建工作与乡村振兴深度融合。学校党委选派二级党支部与帮扶村党支部建立城乡支部手拉手活动，上党课、话振兴，把党的最新的政策及时地传达到帮扶党员干部们的手中，加快乡村振兴步伐。同时，各支部走访、慰问贫困党员，送去组织的关怀与温暖，凝聚党心、民心。

教育助力乡村振兴。发扬“姓师、向农、为幼、服老”办学宗旨，乡村附幼品牌助力乡村振兴。学校与恒合民族中心幼儿园、开州区铁桥镇中心幼儿园、万州区龙沙镇中心幼儿园签订乡村附属幼儿园协议，从送研、送教、送培等方面与幼儿园加强对接，促进高层次人才优势资源整合，提升师资水平，努力办好高质量学前教育，为乡村振兴赋能增效。



图 4.1 学校党委书记刘灿国向龙沙镇中心幼儿园授予“乡村附属幼儿园”牌匾

产业助力乡村振兴。学校选派3名优秀干部到开州区铁桥镇七星村、龙泉村和万州区恒合土家族乡七星村担任第一书记，倾听村民的心声，了解村民诉求，真抓实干，切实履行好第一书记的使命和职责。学校投入80万元帮扶资金，为重庆市开州区铁桥镇金沙村建起了稻田养鱼项目、重庆市开州区铁桥镇金沙村电子厂建设项目、建成龙泉村中药材基地。

（二）服务成渝地区双城经济圈教育协同发展

学校牢固树立“一盘棋”思想和“一体化”发展理念，贯彻落实市委市政府关于推动成渝地区双城经济圈建设的重要会议精神，抢抓发展机遇，强化内涵特色，集聚优势资源，拓展合作领域，积极主动融入成渝地区双城经济圈建设。

联合开展校际协作。探索与四川文理学院、内江师院、川南幼专、四川幼专、川北幼专、西南大学、重庆师范学院、重庆文理学院、重庆市评估院、重庆市教育科学研究院等单位开展全方位合作。



图 4.2 成渝地区双城经济圈教师教育协同发展合作签约



图 4.3 学校与川南幼儿师专签署战略合作协议



图 4.4 学校与四川幼儿师专签署成渝学前教育合作协议



图 4.5 学校与西南大学教育学部签署战略合作协议



图 4.6 学校与重庆市教科院签署协同发展战略合作协议

二、服务地方发展

（一）提升科研实力，助力地方发展

1.明晰“三服务”，确立服务地方的目标

结合学校所处三峡库区腹地的地域环境，学校师范院校性质，“姓师、向农、为幼、服老”的办学定位，以及以师范教育为主、非师范为辅的专业布局，学校明确了科研服务社会的“三服务”目标，即服务三峡库区乡村振兴，服务川渝学前教育公共服务体系建设，服务重庆市养老服务人才培养。

2.提升研究能力，夯实服务地方的基础

2022年学校科学研究服务地方能力得到提升。获得市级以上科研项目74项，其中《乡村地区“幼小双向衔接”现状及路径研究——以三峡库区为例》、《基于大数据技术下三峡库区乡镇普惠性幼儿园发展现状与策略研究》、《重拾耕读：乡村振兴中耕读文化解释与耕读教育课程构建研究》、《成渝地区婴幼儿照护服务模式构建研究》、《农村留守儿童社会情感能力测评及其提升策略研究》等项目充分发挥学校“为幼、服老”办学特色，着眼于地方经济社会发展、学前教育的关键问题，注重应用研究，以高质量的科学研究服务区域经济社会发展。

3.发挥自身优势，搭建服务地方的平台

一是立项培育重点科研平台。学校立项“0-3岁婴幼儿学习与发展研究中心”“三峡艺术研究中心”等6个校级科研平台，搭建了“重庆民间儿童文学协同创新团队”“红色文化三进工作坊”等6个校级科研团队。二是建成重庆市学前教育大数据中心。已建成学前教育基础数据采集与分析平台、学前教育课程与教学

资源服务平台。目前已经为三峡库区共 300 所幼儿园提供学前教育资源库信息服务、学前教育资源供需信息与推送服务、学前儿童身心发展指标监测服务、学前教育决策支持服务。学校学前教育大数据研究中心牵头，联合浙江大学、重庆文理学院、西南大学的技术团队共同组建了由手机端和 WEB 端构成的“智慧幼教 CEED”系统平台，学校科研服务社会的智慧化程度大幅度提升。

三是打造三峡库区“卓越乡村幼师”品牌工程。学校立项校级重大项目《三峡库区乡村幼师卓越人才培养“U-G-K”协同育人模式改革研究》，每年投入研究经费 20 万，探索高校、政府、幼儿园三位协同育人的模式与机制，努力形成卓越乡村幼师人才培养体系，以三峡库区为试点打造在西部地区乃至全国具有范式推广意义的乡村幼师卓越人才培养品牌，探索培养“能扎根基层、热爱学前教育事业、综合素质全面、保教能力突出、乡土情怀浓厚”的高素质、专业化、创新型的卓越乡村幼师人才，该项目研究成果获得 2021 年重庆市政府教学成果一等奖。

案例 4.1

把课堂搬到田间地头 把论文写在乡村大地

围绕市教委人文社科重点项目“重拾耕读：乡村振兴中耕读文化解释与耕读教育课程构建研究”，学校与云阳县教委签订了科研服务合作框架协议，成立了劳动教育研究中心，确定云阳县 3 所学校为“耕读教育劳动课程开发研究基地”“云阳县劳动课程开发试点学校”。

自劳动教育研究中心成立以来，学术团队坚持乡村调查研究，深入乡村学校课堂一线，带着服务乡村振兴的政治责任，扛着劳动课程研究的学科担子；坚持把论文写在祖国大地上，坚持把思想送到试点学校里。研究

中心团队走进每一所乡村试点学校，详细查阅办学历史；住在乡村试点学校，深度研究办学定位。通过组织论证会和座谈会，形成了“在希望的田野上”劳动课程教学实践基地建设方案，组织中小学开展实践探索：指导云阳县南溪中学校结合书院文化，初步构建了“耕读书院”中国书院文化劳动课程；指导云阳县天景初中结合面坊文化，初步构建了“云阳面坊”地方文化劳动课程；指导云阳县龙角小学结合节气文化，初步构建了“农耕节气”校本文化劳动课程。



图 4.7 学校与云阳县教委签订科研服务合作框架协议



图 4.8 劳动教育研究中心宋生涛教授指导龙角小学劳动教育实践基地升级改造



图 4.9 劳动教育研究中心组织开展观摩学习活动

（二）立足本地就业，服务地方发展

为切实做好学校毕业生就业创业工作，落实教育部和重庆市教委下发的各类毕业生就业、创业相关文件精神，进一步提升学校就业、创业工作质量，学校就业工作以学生的职业生涯发展为主线，以职业能力素养提升为核心，“以学生为中心”的就业指导服务为特色，紧紧围绕学校办学宗旨，引导毕业生就业面向基层，积极服务当地经济发展，实现毕业生高质量就业。

学校培养的毕业生主要以学前教育为主，共计为社会培养学前教育、小学教育师资 25000 余名，80%以上毕业生选择留在重庆就业，成为重庆及周边地区学前教育、早教的主要师资来源地；培养公费师范生 1395 名，学校培养的公费师范生，成为各区县学前教育专业战线的骨干力量。

表 4.1：近年毕业生在重庆市内及万州区内就业情况

区域	2020 届	占比%	2021 届	占比%
重庆市内	3138 人	82.3%	3991 人	90.5%
万州区内	238 人	0.63%	272 人	0.61%

三、服务行业企业

（一）立足服务产业，实现技术转换

2021 年，学校发动教职工围绕儿童智能玩具开发、儿童艺术教育、儿童体育运动器械等领域，设计和开发手机、智能机器人、充电装置、辅助器材等，本年度教职工共申报获取职务专利权成果 20 余项，主要涉足实用新型专利和外观设计专利。

表 4.2：学校 2021 年教职工职务专利权成果一览表

序号	专利权人	专利名称	专利类别	专利号	专利授权公告日
1	张洋	一种智能儿童玩具安全充电装置	实用新型专利	ZL202021284527.9	2021.01
2	谭婧	榨菜包装罐	外观设计专利	ZL202021119790.4	2021.01
3	谭婧	榨菜包装瓶	外观设计专利	ZL202021119790.5	2021.01
4	郭顺林 吴可	一种电脑显示器用移动支架	实用新型专利	ZL202021235654.X	2021.02
5	李洪波	一种用于水冷计算机主机的运输装置	实用新型专利	ZL202021402056.7	2021.04
6	廖祥刚	一种带有调节距离装置的计算机显示屏	实用新型专利	ZL202021402077.9	2021.04
7	张洋	一种儿童智能玩具手机	实用新型专利	ZL202021282032.2	2021.04
8	张洋	一种儿童智能玩具机器人	实用新型专利	ZL202021280793.4	2021.04
9	胡华	一种建筑装饰用美缝工具	实用新型专利	ZL202021316866.0	2021.04
10	李冰	一种美术学习用画板框固定装置	实用新型专利	ZL202021038572.6	2021.04
11	李冰	一种美术学习用图纸收纳装置	实用新型专利	ZL202021119790.2	2021.04
12	罗智	一种用于计算机散热的组合散热装置	实用新型专利	ZL202022828480.4	2021.06
13	罗智	一种易拆分的组合式计算机底座	实用新型专利	ZL202022781062.4	2021.08
14	廖祥刚	一种用于计算机保护的防护装置	实用新型专利	ZL202120123180.8	2021.09
15	胡华	一种环境艺术设计用绿化装饰装置	实用新型专利	ZL202021305414.2	2021.09
16	谭婧	一种美术用工具存放装置	实用新型专利	ZL202120044090.X	2021.09
17	石作政	一种家用室内双杠运动健身器材	实用新型专利	ZL202120618796.2	2021.10
18	罗智 郭志宇	一种计算机显示器支撑结构	实用新型专利	ZL202120110498.2	2021.10
19	任利容	一种古筝辅助用教学支架	实用新型专利	ZL202120126049.7	2021.11
20	任利容	一种钢琴教学用辅助教具	实用新型专利	ZL202023014707.8	2021.12
21	郭志宇 罗智	一种电脑机箱放置架	实用新型专利	ZL202121009261.1	2021.12

（二）提升服务能力，培养行业人才

1.国培市培等项目

学校积极申报国培市培等培训项目，2021年立项6个。一共培训学员500人，经费250余万元。其中贵州省国培项目再上新台阶，达到2个，培训250人次，培训经费175万元，实现了历史性突破。

表 4.3：2021 年国培市培等项目一览表

序号	项目名称	培训天数	培训人数 (人)	培训经费 (万元)
1	“国培计划（2021）”——重庆市公民办幼儿园卫生保健员、保育员培训	7天	100	25.2
2	“国培计划（2021）”——贵州省幼儿园卫生保健人员培训	10天	100	40
3	“国培计划（2021）”——重庆市幼儿园骨干教师园本研修能力提升	15天	50	27
4	“国培计划（2021）”——重庆市幼儿园园长法治与安全教育培训项目	5天	50	10
5	“国培计划（2021）”——贵州省幼儿园骨干教师提升培训	10天	150	135
6	“国培计划（2021）”——重庆市民办幼儿园园长规范办园培训项目	10天	50	20

2.举办幼儿园园长任职资格培训

受万州区教育委员会委托，2022年上半年我院组织实施了万州区幼儿园园长任职资格培训，培训80人，进一步加强了当地幼儿园园长队伍建设，提升专业素养和管理水平，提升了学前教育的整体水平，促进了重庆市学前教育发展。



图 4.10 万州区幼儿园园长任职资格培训

3.开展职业技能培训

作为重庆市职业技能提升行动培训基地，与重庆市万州区巴渝大嫂职业培训学校等民办学校，共同开展大学生创业意识（GYB）、保育员、育婴师等培训，大力开展各类职业技能培训。通过线上+线下技能教学，累计完成培训 1600 余人，加快了技能型人才培养步伐，提高了劳动者素质，缓解了结构性就业矛盾，促进了就业创业。

四、服务学生质量

（一）加大基础建设，保障教学条件

对照普通本科办学条件，学校在建筑面积、教学科研及行政用房方面仍存差距，力争在 2023 年学校将达到普通本科办学基本条件。

一是加快改善办学条件。小湾新校区一期预计 2023 年 3 月份正式启动办学，建成面积共计 8 万余方，主要涉及教室、专业实训室、室内停车场、寝室等，梨园新校区一期争取 2023 年 9 月部分启用。加快推进万州小湾校区、云阳梨园校区建设，争取 2025 年，各校区功能定位与布局更加完善。

二是工作推动组织有力。学校新校区建设指挥部在领导的指挥下，有力有序的开展工作，通过争取政府债券和校地合作方式，积极拓展新校区建设，到 2025 年，万州小湾新校区二期工程、云阳梨园校区二期工程建设完成。到“十四五”末，校舍总建筑面积达 40 余万平方米。

三是科学合理规划布局。学校将科学规划万州老校区、小湾校区和云阳梨园校区的功能划分和主体建筑的功能定位，合理调整教学、科研和办公用房的布局，用好有限的资源，提高资源的效用。万州校区，作为学校主体校园，将建设成为环境更加优美、文化氛围浓郁、教学科研设施完善的智慧生态校园；云阳梨园校园作为万州主校区的重要组成部分，将和万州主校区同步规划、同步设计，使之功能配套完整，布局更加合理，适合新的办学需要。

（二）增加帮扶渠道，帮助困难学生

结合文件要求，学校制定了《关于做好困难群体毕业生就业工作的通知》，进一步落实困难群体毕业生就业。一是针对就业困难群体毕业生和高职扩招生按照城乡低保、建档立卡、特困、

残疾等状况进行分类建立台账，精准到人。二是校级领导带头，各学院也发动党员干部参与，对每一位困难毕业生和高职扩招生指定有丰富经验的帮扶教师开展帮扶，实施“一对一”和“多对一”帮扶措施，做到帮扶过程有监督，帮扶结果有成效。通过精准帮扶，学校困难群体毕业生就业工作取得较好效果。

表 4.4：近三年帮扶困难群体毕业生情况

届别	帮扶困难群体就业人数（人）	帮助求职补贴人数（人）	补贴资金（元）
2020 届	931	745	596000
2021 届	853	978	782400
2022 届	882	1063	850400

五、服务地方社区

学校“小夫子”进社区志愿服务项目，秉承“服务社区发展进步，服务人民群众需求”的宗旨，立足社会文化服务需求，助力社区教育和乡村振兴。项目创设以“青少年之家”为平台，让广大青年学生走进城乡社区，为社区儿童进行课业辅导以及音乐、舞蹈等艺术素质培训，成为孩子们的“小夫子”。项目以儿童素质拓展活动为主体，以主题宣传教育和传统节日文娱、亲子活动为常规，以社区文艺演出为特色，以助力脱贫攻坚为专题的四大服务版块。今年，新冠肺炎疫情反复席卷，团队紧扣时代脉搏，积极响应党和国家防疫、抗疫号召，灵活开展项目活动内容和组织运行方式：

一是打破原有地域和时空局限，拓展网络课程。录制了大量

短小精干、主题突出的防疫手指谣、交规普及健身操、幼儿睡前故事等网络教学视频；同时与吉林农业大学、中北大学、苏州百年职业学院、青海师范大学等高校联合开展“情暖童心·‘云’上同行”暨粟光计划，拓展线上助学服务。二是加强校地合作、园校合作，提升区域服务。与天城镇政府、太白、沙河等街道社区筹建新的服务站点；深入天城、红光、鸡公岭等小学和幼儿园开展“点对点”课外艺术培优服务。三是紧密结合幼教专业特色，优化教具开发。组建专项团队，制作布艺、纸艺、绘本等教玩具，辅助教学。例如开发了《同心战疫》、《一带一路之无尽能源》、《牙齿历险记》等原创手工绘本，寓教于乐。

项目实施至今，已建成30余个城乡“青少年之家”与寒暑假社会实践基地，形成以塘坊片区为起点，以“青少年之家”为主干，以流动志愿服务站点为分支，向周边辐射拓展的网状服务区，服务对象广泛，包括城乡居民、空巢老人、留守儿童、特困学生、军烈属等，据不完全统计直接受益者超5000人，间接受益者达2万余人。



图 4.11 “小夫子”进社区志愿服务



图 4.12 “小夫子”进社区志愿服务

第五部分 政策落实质量

一、国家政策落实

2021年以来，国家出台了系列推动职业教育发展的惠民政策、制度等。在习近平总书记作的二十大报告中，要求“办好人民满意的教育，统筹职业教育、高等教育、继续教育协同创新，推进职普融通、产教融合、科教融汇，优化职业教育类型定位”，并把大国工匠和高技能人才纳入国家战略人才力量，再次明确了职业教育的重要地位。

学校坚持以习近平新时代中国特色社会主义思想为指导，深入贯彻落实党的二十大会议精神，按照习近平总书记对重庆提出的“两点”定位、“两地”“两高”目标，发挥“三个作用”和推动成渝地区双城经济圈建设等重要指示要求，深入贯彻落实好党的各项教育政策。为了推动成渝地区高等职业教育协同发展，实现资源优势互补和协同创新，学校与川南幼儿师范高等专科学校共同牵头发起成立了成渝地区双城经济圈职业院校学前教育发展联盟，学校担任理事长单位。

教育部印发了《关于“十四五”时期高等学校设置工作的意见》规定中支持少量办学历史悠久、质量优质、效益明显，区域特别是中西部地区发展急需的师范、医学、公安类高等专科学校升格为普通本科高校。这为学校的发展迎来了前所未有的机遇。学校制定了《“十四五”事业发展规划》和《重庆幼儿师范高等专科学校升本建院规划(2022-2024)》，构建“1+9+N”规划体系，还

定期或不定期召开“升本建院”工作专题会议，把“升本建院”作为学校内涵建设的重要发展目标。

二、地方政策落实

作为渝东北地区专门培养幼儿教师的高等学府，学校充分利用重庆市政府、万州区政府的政策支持，抓住机遇，踔厉奋发，认真贯彻落实好党和政府的高等教育政策、方针、制度、会议精神等，努力办好党和人民满意的高等职业教育，把高等职业教育质量作为发展的生命线。

（一）招生政策的落实

2021年10月8日，重庆市教育委员会印发了《2022年重庆市高等职业教育分类考试招生工作实施办法》（渝教招发〔2021〕20号）的通知，学校积极实行多样化的招生方式，为学生接受高等职业教育提供更多的入学机会。2022年8月2日，学校党委书记刘灿国来到学校招生录取现场，检查指导招生录取工作并慰问工作人员。他强调，招生录取工作责任重大，一定要严格遵守招生纪律，必须认真贯彻招生“阳光工程”，秉持“公平、公正、择优”原则，本着对考生负责、对家长负责、对社会负责的精神，严格按照招生录取工作的各项规章制度和学校招生章程做好各批次录取工作，确保高质量完成2022年学校招生录取工作。

（二）“双高”政策的落实

2022年4月25日，重庆市人民政府下发了《重庆市推动现代职业教育高质量发展若干措施》（渝府办发〔2022〕52号）的通知，学校积极构建高质量现代职业教育体系，充分抓住高职院

校“双高计划”的建设机遇，结合学校内涵建设和升本建院的发展目标，对标对表建设“学前教育”高水平专业群，该专业群已取得系列阶段性的标志成果，积极为该项目中期检查作准备。学校积极努力建设高水平“双师型”教师队伍，健全“双师型”教师培养机制，加强教师师德师风建设。在职称评审工作中，对教师实行分类评价与管理。

2022年5月20日，万州区第八届职业教育活动周启动仪式在重庆市三峡水利电力学校隆重举行，学校熊毅副校长、教务处相关工作人员参加了此次活动。活动中，与在万中高职兄弟院校相互交流学习，共同努力推动促进万州区职业教育的发展。

（三）疫情防控政策的落实

2022年国内新冠疫情多点散发，学校严格按照国家、市、区相关管理要求制定疫情防控措施，主要包含以下内容：

1.提高政治站位和完善疫情防控机制

全校教职工充分认识新型冠状病毒感染的肺炎疫情的严峻性和复杂性，把新冠疫情防控工作视为最重要的工作，把师生生命安全和身体健康放在第一位，以对师生健康高度负责的精神，全力以赴，科学有效做好疫情防控各项工作。学校持续完善疫情防控机制，加强组织领导，建立新冠疫情防控指挥部全面负责学校新型冠状病毒感染的肺炎防控工作，制定工作方案，统筹调配力量，全力确保校园安全稳定，确保全校师生生命安全。

2.制定开学疫情防控方案

为落实市、区教委关于防控有关文件和会议精神，多次召开

专题防控工作推进会，将上级防控工作要求细化落实，做到全员覆盖、全面部署。要求严格门岗管理、落实“三史”排查、自我健康观测、宣传教育引导、充足物资储备、强化环境整治、全员核酸检测、闭环管理、线上教学等事宜。

3.疫情防控成效

2022年，学校党政班子高度重视，多次召开防控专题会议，迅速启动疫情防控领导小组统一部署防疫机制；目前学校疫情平稳可控，抗疫工作成效显著，全校核酸检测率100%，各类人员疫苗平均接种率高达99%，组建了一支疫情防控志愿者队伍，培训了一批核酸检测信息登记员，维护了校园安全稳定。

案例 5.1

齐心协力，共抗疫情

-----市外学生顺利返校接受闭环管理

自疫情防控常态化以来，重庆幼儿师专严格按照市、区级防控工作要求，层层压实责任，从严从实从紧做好师生疫情防控工作。2022年秋季学期，学校制定错时错峰返校工作方案，严格筛查师生健康状况，测试体温，查验健康码、行程码、场所码和48小时（24小时）核酸检测阴性证明，并对市外和本土病例区域返校学生实行集中闭环管理、落实返校后第1、2、3、5、7日核酸检测。在闭环管理期间充分发挥校地联防联控机制作用，落实应急预案、制定核酸检测工作方案，召开工作协调会，精心组织，在8月30日-9月5日完成了第一批次826人，9月10日-16日完成了第二批808人的闭环管理与核酸检测工作，使学校疫情防控机制得到了一次有效的检验，充分体现了学校师生共抗疫情的信心和决心。

三、学校治理

学校在办学过程中，依据学校章程，依法治校，不断提升治理能力，完善治理体系建设。

一是完善学校治理体系，提升干部治理能力。2021年7月20日，重庆幼儿师范高等专科学校各中层管理干部共45名学员参加了浙江大学举办的高校治理能力提升专题培训班。



图 5.1 重庆幼专中层管理干部参加培训

2022年，学校全面启动青年干部培养工程，选拔和培养了一批青年干部。2022年3月18日下午，学校党委在弘艺楼二楼会议室举行“青年干部培养工程”竞争上岗考核评议。党委书记刘灿国，党委副书记、校长马文华等全体校领导出席，党委副书记陈丕主持，考核组成员、群团组织代表、14名竞争上岗人选参加评议会。



图 5.2 重庆幼专“青年干部培养工程”竞争上岗评议会

2022 年 10 月 7 日，学校第二批“青年干部培养工程”考核评议会在博学楼一楼会议室举行。党委书记刘灿国等校领导出席，党委副书记陈丕主持会议，相关校领导、二级单位党政负责人等考核组成员参加会议并对 18 名考核对象进行考核评议。



图 5.3 重庆幼专第二批“青年干部培养工程”考核评议会

二是工作重心下移，推动校院二级治理。2022 年 11 月 18 日，学校在博学楼一楼会议室召开校院二级管理工作推进会。党委书

记刘灿国指出，实施校院两级管理是学校深化改革的重要组成部分，是建立高效运行工作机制、提升学校办学水平的重要举措，此次，各学院要以完善议事机构、规范议事机制，推动院务委员会的建设、运行为抓手，扎实推进校院两级管理机制改革。刘灿国强调，深入推进校院两级管理要注重建立科学完善的议事决策机构，着重培养建立一支高素质专业化的干部队伍，提升治理水平和能力。

三是制定大学章程，实行依法治校。《重庆幼儿师范高等专科学校章程》是根据《中华人民共和国高等教育法》《高等学校章程制定暂行办法》等相关法律法规，并结合学校实际制定的章程，经重庆市高等学校章程核准委员会评议、市教委2017年第五次办公会审议通过，2017年9月19日予以核准。章程分为序言和正文两部分。正文部分包括总则、举办者和学校、基本职能、治理结构等十章，共计一百二十三条。章程全文16000余字。

四、质量保证体系建设

学校十分重视教学质量监测与保障工作，积极实施教学业绩考核，建立绩效评价机制，持续更新质量观念，加强顶层设计，不断完善教学质量监测与评价体系，砥砺人才培养质量。2022年，学校继续根据《重庆幼儿师范高等专科学校内部质量保证体系诊断与改进工作实施方案》，实施“一核多元，智能改进”改革策略；通过思想引领，转变教学质量观念，完善质量保障体系；借助信息化，采用大数据分析，保障了教师教学质量评价的科学性及有效性；高度关注教师教学质量生成，持续跟进教师教学质量

发展，夯实了教学质量，具体措施如下：

（一）更新思想，贯彻“一核”。

学校以 OBE 理念为指导，将学生核心素养产出作为教学质量评价的“核心”指向，转变教师教学质量评价观念；实施“走出引进”发展策略，一是大力聘请校外评估专家进校开展产出导向的专题讲座，深化全校教师对 OBE 理论的理解，全面更新教师认识；二是遴选校内骨干教师到市级评估机构挂职锻炼，返校后以点带面，带领专业教师开展产出导向质量评价实践。

（二）完善制度，形成“多元”。

完善教学质量监控评价制度，形成以“多元”主体参与的“四位一体”教学质量评价指标体系。学校制定了《重庆幼儿师范高等专科学校教学质量保障与监控体系实施办法（修订）》、《重庆幼儿师范高等专科学校人才培养质量达成度评价管理办法（试行）》等 7 个制度为一体的过程常态监控与终结性评价为一体；学生、督导、领导、同行、家长、社会等多元利益相关方参与的评价体系，基本形成了自我管理、自我诊断、自我改进、自我完善的教学质量监控体系和持续改进机制。



图 5.4 学校教学质量综合服务平台

（三）搭建平台，实现“智能”。

为实现多元评价，持续改进，确保教师教学质量可测、可评、可控、可改，学校引进第三方科技公司，量身定制开发“智能”评价平台。依托平台，将领导、督导、质管部门、教师、学生、外部等多主体评价融为一体，实现质量评价大数据分析。开发不同类型课程评价标准，实现课程评价科学化；实施预警功能，常态化监控教师教学质量生成；评价数据实时化分析，并根据设置阈值设置改进提醒，真正实现了教师教学质量评价智能化。

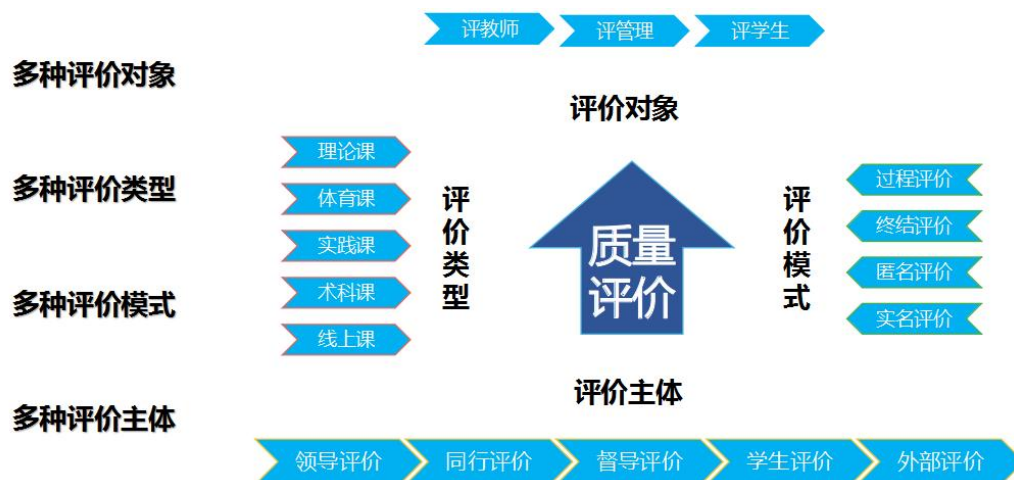


图 5.5 学校教学质量平台多元模式

（四）持续跟踪，彰显“改进”。

学校通过智慧评价系统大数据分析，对教学质量存在偏差的加上进行持续跟踪，逐步改进。平台一方面将过程性评价实时发送至质量监控部门，便于常态化跟踪；另一方面将对教师预警，并将预警情况及时反馈给教师所在院系，由教师所在院系进行帮助改进。学校将按照学期对教师教学质量进行总体分析，再次进行质量改进，确保质量监控、评价、改进形成闭环。

五、经费投入

（一）总体概况

学校 2021 年总收入 34519.99 万元。包括教育事业费及专项收入 20584.57 万元，医疗、住房保障等拨款收入 1435.42 万元，专项债券资金 12500 万元。

其中学校教育事业费拨款采用“定额+专项”的方式。2021 年教育事业费拨款 12929.62 万元，较 2020 年增加 971.9 万元。学校学费收缴情况很好，收缴率 100%，2021 年非税收入、其他收入用于教育事业开支 7011.06 万元。学校在办学经费十分紧张的情况下，一方面仍然持续加大投入，努力推动学校内涵建设；另一方面坚持统筹兼顾、保证重点的原则，始终把教学基本建设放在首位，2021 年学校拿出学费收入的 63%以上用于日常教学、师资培训、教育教学改革、以及其他专项经费开支。学校的各项设备购置，也优先安排教学设施、教学仪器设备。有力的经费投入。为保障学校改善办学条件，提高人才培养质量奠定了坚实的基础，其中新增专项债券资金 12500 万元，为加快新校区建设提供有力的保障。

学校的财政预算收入是“基数+增长”的模式，虽然财政经常性补助收入各年增长幅度有限，学校仍然保证对教学经费的投入，教学投入所占收入比重逐年上升。同时力争中央和地方财政专项投入，积极申报中央、地方专项资金，使其保持稳定。学校各年教学经费保持在稳定的规模，各类经费稳中有升，加强教学仪器设备购置计划的申报审核力度，购置的设备集中用于教学组织和管理各环节，保障图书馆的图书购置规模和计划，加强“数

字化图书馆”的建设力度，保证教学业务费、教学改革及研究费、师资队伍建设的支出，加强了学校骨干专业的建设，加大学校校外实习实训基地建设，小湾新校区工程有序开展，力争2023年开学办学，有效保证了学校建设和发展的需要。

（二）具体支出

学校2021年总支出31219.69万元。包括教育事业支出19940.68万元，医疗、住房保障等支出1435.42万元。

表 5.1：2021 年度教育事业费预算、决算及执行情况表

年度	预算			决算			执行情况	单位
	小计	基本支出	项目支出	小计	基本支出	项目支出		
2021 年	19807.88	12698.74	7109.14	19940.68	14232.39	5708.29	100.67	万元

日常教学经费、师资培训经费、图书资料费、教研教改经费投入保障情况：（见下表）

表 5.2：2021 年学校教学经费投入保障情况

年度	合计	财政经常性补助收入	学费收入	教学经费支出						日常教学经费占比	单位
				日常教学经费	图书购置费	教学设备采购	教学改革及研究	师资建设	小计		
2021	15073.34	9082.32	5991.02	2577.22					3648.1		
					224	441.47	89.41	316		17.09	万元

一是通过新建、改建校内实训室，满足学生实习实训要求，学校 2021 年共投入 314.53 万元，加大校内实训室建设，按照“教室专业化，实训室仿真化、”的总体目标，构建集基本技能实训、专业实训、综合实训等功能为一体的校内实训教学平台，充分体现真实的职业氛围。通过新建实训室 7 个，设备 196 套，改建沙河校区机房 3 个，更新实训电脑 156 台，改善了学生实训条件，满足了实训教学的需要。

二是保障有力，根据实践教学计划 and 任务，有序投入，学校将实践教学运行经费纳入财务预算，专款专用，保障了实训室耗材购置、设备维护维修、校外实训、顶岗实习等实践教学工作的开展与实施，保证了实践教学的有序进行。设备购置、更新费用有逐年提高的趋势。

表 5.3：2021 年学校实验、实训、实习经费投入保障情况

项目	2021 年（万元）
一、校内实训	
1、实训设备值（新增）	156.12
2、实训耗材	99.28
3、设备维护维修	71.72
二、校外实习	
1、实习专项	105.31
2、其他	
合计	432.43

第六部分 国际合作质量

一、加强国际交流合作，促进师资队伍国际化

以拓宽教师国际视野，切实提升学院教师队伍综合素质和整体实力，拓展教师专业发展能力为目标，紧密联系新加坡国立教育学院制定基层管理人员及骨干教师素质提高培训计划。重点借鉴新加坡职业教育在“通识教育”与“实践更新学习”方面的教育理念，尤其注重各应用学科之间的联合、交叉和渗透，着力于扩展学科视野并丰富知识结构，培养教师知识水平的进修提升，签订师资培训项目协议，培训费用为 26.67 万元。

遴选学前教育学院、早期教育学院教师各一名参加 CDA 国际儿童发展导师资格认证培训，培训费用为 1.58 万元/人。通过培训切实提早教和学前教师的国际化教育质量和水平。同时，拟与马来西亚英迪国际大学、西那瓦国际大学开展本科起点硕士直读项目、硕士起点博士直读项目。培养具有国际视野和交流能力的人才、建设适应国际化要求的教师队伍，努力开创学校对外交流新局面。

二、中韩大学校长交流，共话中韩职教发展

组织参加由重庆市教育委员会、韩国 21 世纪韩中交流协会共同主办的“中韩大学校长交流会”，与韩国明知大学、世翰大学、清州大学、京东大学、建阳大学等 5 所韩国高校就韩国和重庆高校人才培养的交流与合作，交流平台打造，中韩高校合作共同构建体展开了探讨。努力推动重庆乃至成渝地区双城经济圈高校与

韩国高校合作，深化中韩高层次技术技能人才培养，加强产学研领域互鉴合作。

三、开发国际幼教标准，输出中国幼教经验

积极对接重庆市教委高教处、重庆市教育国际交流协会，努力促成“地球学院+N”项目的落地，强化与联合国教科文组织等国际组织的联系，积极参与国际幼儿教育工作，研发幼儿双语课程、制定幼儿教育课程标准、打造国际幼儿教学资源库，推广教学成果，输出中国幼教经验。

四、助力“一带一路”建设，推进国际化人才培养

拟与老挝艺术教育学院深度合作，共建国际学院，并在老挝开展“中文+职业教育”，致力于提升老挝师生的中文水平和专项技能，扩大学校国际影响，前期费用预计9.1万元。持续推动双方院校师生交流，遴选优秀学生赴学校留学，推进国际化人才培养。打造职业教育国际交流品牌，树立两国职业教育领域合作典范，服务中国“一带一路”重大战略。

五、开展中外合作项目，拓展学生国际视野

积极推进与海外大学的交流合作，开展合作办学、科研合作、访问学者等项目。拟与泰国西那瓦国际大学合作开展2+2国际本科教育，并与西那瓦国际大学建立学分互认合作关系。学生在国内学习2年，成绩合格后，第三年进入西那瓦国际大学继续学习2年。修完规定学分后，可获得国内国外认可的本科毕业证书。

立足学校“十四五”升本建院事业发展规划的构建，对接新

加坡国立教育学院，针对早期教育专业及学前教育专业学生制定重庆幼儿师范高等专科学校学生研修“智慧云课堂”国际课程项目方案，签订线上优质教育课程项目协议，课程总费用为 36 万元，以提升学生专业化水平、开拓学生国际视野。

第七部分 面临挑战

目前，学校正处于内涵建设和攻坚克难的关键期，党和国家高度重视职业教育和学前教育，重庆市政府和万州区政府的大力支持学校的变革和发展，学校正处于“升本建院”的关键期，但是，还面临着一些重大挑战。

一、教师队伍建设质量有待加强

（一）师资队伍配比有待优化与提高

多项关键指标离本科层次职业学校设置标准还有差距。一是师资队伍规模总量偏小。学校现有在编教职工 489 人，其中，教授 9 人，副教授 100 人，高职称教师占专任教师比比例 20.45%。研究生学历教师 217 人，占比 55.93%。博士 8 人，占比 1.55%。双师型（素质、结构）教师 211 人，占比 54.38%，外聘教师 64 人。生师比 20.2:1。距离教育部 18:1 师生比还有一定差距。二是师资队伍结构有待进一步优化，高层次人才、“双师素质”教师比例偏小。学校现有高级专业技术职务教师人数，未达到专任教师总数的 30%（其中正高不少于 30 人）的要求。

（二）师资队伍建设机制有待完善与创新

师资队伍建设的考评体系和激励机制还有待进一步完善，体现多劳多得、优质优酬的绩效考核与评价体系不够健全。虽然学校已经实行了教师分类评价的制度，但是教师评价改革处探索阶

段，其制度建设与落实情况与较好地满足高职教育工作需求之间存在一定距离。

二、对外交流合作有待拓展深化

学校高度重视高等职业教育国际化工作，成立了招生就业处（对外合作办公室），设有专人负责对外合作交流工作。学校积极努力开拓国际交流合作新局面。但是，当前新冠疫情形势依然严峻，线下国际交流合作难以推进和深化。一方面，国际合作研究、海外人才引进、国际会议、来华留学和出国留学等方面都受到影响，或被迫取消，或改为线上；另一方面，海外疫情的不确定性极大地影响了师生出国深造和合作的积极性。未来，学校国际合作工作将从如下方面努力。

第一，聚焦发展，科学谋划学校国际合作工作。围绕学校升本建院、双高建设目标积极谋划，综合考虑疫情、国际环境等影响因素，制定合理的、切实可行的国际合作计划，不断改进和探索国际合作模式。

第二，利用互联网和新媒体技术，提升线上国际交流合作能力。加强线上课程的国际化建设，开设线上英语授课课程；加强与海外院校在网络课程领域的合作和共享；加强对线上国际会议的技术和政策支持，鼓励优秀教师参加高水平线上国际会议，组织合作院校开展线上研讨会或线上国际会议。

第三，创造开放环境，自主培养高层次国际化人才。加强学

校内部沟通和交流，了解校内各部门和师生对国际合作的需求，完善相关机制体制，充分调动全校师生参与国际合作的积极性，依托多方资源，为师生海外进修提供支持和保障，着力推进高层次国际化人才自主培养。

表 1 计分卡

名称：重庆幼儿师范高等专科学校(14428)

序号	指标	单位	2022年
1	毕业生人数	人	4748
2	毕业去向落实人数	人	4096
	其中：毕业生升学人数	人	900
3	毕业生本省去向落实率	%	61.60
4	月收入	元	2961.97
5	毕业生面向三次产业就业人数	人	3144
	其中：面向第一产业	人	1915
	面向第二产业	人	64
	面向第三产业	人	1165
6	自主创业率	%	0.11
7	毕业三年晋升比例	%	18.3

表 2 满意度调查表

名称：重庆幼儿师范高等专科学校(14428)

序号	指标	单位	2022年	调查人次	调查方式
1	在校生满意度	%	90.25	6257	问卷
	其中：课堂育人满意度	%	89.63	6257	问卷
	课外育人满意度	%	80	6257	问卷
	思想政治课教学满意度	%	91.52	6257	问卷
	公共基础课（不含思想政治课）教学满意度	%	89.51	6257	问卷
	专业课教学满意度	%	89.32	6257	问卷
2	毕业生满意度	——			
	其中：应届毕业生满意度	%	98.15	3578	问卷
	毕业三年内毕业生满意度	%	98.05	10968	问卷
3	教职工满意度	%	73.51	186	问卷
4	用人单位满意度	%	98.91	68	问卷
5	家长满意度	%	98.43	1468	问卷

表3 教学资源表

名称：重庆幼儿师范高等专科学校(14428)

序号	指标	单位	2022年
1	生师比	:	22.23
2	双师素质专任教师比例	%	35.27
3	高级专业技术职务专任教师比例	%	23.66
4	教学计划内课程总数	门	831
		学时	53190
	教学计划内课程-课证融通课程数	门	90
		学时	5084
	教学计划内课程-网络教学课程数	门	12
		学时	4320
5	教学资源库数	个	3
	其中：国家级数量	个	0
	接入国家智慧教育平台数量	个	0
	省级数量	个	1
	接入国家智慧教育平台数量	个	0
	校级数量	个	2
6	在线精品课程数	门	14
		学时	464
	在线精品课程课均学生数	人	165
	其中：国家级数量	门	0
	接入国家智慧教育平台数量	门	0
	省级数量	门	0
	接入国家智慧教育平台数量	门	0
	校级数量	门	14
接入国家智慧教育平台数量	门	0	
7	编写教材数	本	14
	其中：国家规划教材数量	本	8
	校企合作编写教材数量	本	12
	新形态教材数量	本	4
	接入国家智慧教育平台数量	本	0
8	互联网出口带宽	Mbps	30000.00
9	校园网主干最大带宽	Mbps	40960.00
10	生均校内实践教学工位数	个/生	0.81
11	生均教学科研仪器设备值	元/生	4902.73

表 4 国际影响表

名称：重庆幼儿师范高等专科学校(14428)

序号	指标	单位	2022年
1	接收国（境）外留学生专业数	个	0
	接收国（境）外留学生人数	人	0
2	开发并被国（境）外采用的课程标准数	个	0
3	在国（境）外开办学校数	所	0
	其中：专业数量	个	0
	在校生数	人	0
4	中外合作办学专业数	个	0
	其中：在校生数	人	0
5	专任教师赴国（境）外指导和开展培训时间	人日	0
6	在国（境）外组织担任职务的专任教师数	人	0
7	国（境）外技能大赛获奖数量	项	0

表 5 服务贡献表

名称：重庆幼儿师范高等专科学校(14428)

序号	指标	单位	2022年
1	全日制在校生人数	人	11866
2	毕业生就业人数	人	3196
	其中：A类：留在当地就业	人	2887
	B类：到西部和东北地区就业	人	3007
	C类：到中小微企业等基层就业	人	3144
	D类：到大型企业就业	人	0
3	横向技术服务到款额	万元	0
	横向技术服务产生的经济效益	万元	0
4	纵向科研经费到款额	万元	33.50
5	技术产权交易收入	万元	0.00
6	知识产权项目数	项	7
	其中：专利授权数量	项	7
	发明专利授权数量	项	0
	专利成果转化到款额	万元	0
7	非学历培训项目数	项	12
	非学历培训学时	学时	1280.00
	非学历培训到账经费	万元	359.39
8	公益项目培训学时	学时	672.00

表 6 落实政策表

名称：重庆幼儿师范高等专科学校(14428)

序号	指标	单位	2022年
1	年生均财政拨款水平	元	7654.07
2	年财政专项拨款	万元	5249.22
3	教职员工额定编制数	人	511
	教职工总数	人	557
	其中：专任教师总数	人	448
4	企业提供的校内实践教学设备值	万元	470.00
5	企业兼职教师年课时总量	课时	3814.00
	年支付企业兼职教师课酬	万元	97.18
6	年实习专项经费	万元	105.31
	其中：年实习责任保险经费	万元	12.15