



雲南經貿外事職業學院
YUNNAN ECONOMICS TRADE AND FOREIGN AFFAIRS COLLEGE

达内时代科技集团
参与高等职业教育人才培养年度报告
(2023)



目录

一、合作背景.....	- 1 -
二、实施过程.....	- 2 -
1. 校企共同制定人才培养方案.....	- 2 -
2. 校企共同实施教学.....	- 2 -
3. 校企共同进行课程开发.....	- 2 -
4. 校企共建生产性实训基地.....	- 3 -
5. 校企共同培养师资.....	- 3 -
6. 校企文化融合.....	- 3 -
7. 校企制度机制融合.....	- 3 -
三、取得成效.....	- 4 -
1. 生源数量增加.....	- 4 -
2. 节约人力成本，提高工作效率.....	- 4 -
3. 缓解学校资源紧张压力.....	- 5 -
4. 人才培养质量提升.....	- 5 -
5. 就业质量提高.....	- 6 -
6. 提升学校区域影响力.....	- 6 -
四、保障体系.....	- 6 -
五、问题与展望.....	- 7 -
1. 问题与改进.....	- 7 -
2. 展望.....	- 8 -

一、合作背景

达内时代科技集团有限公司成立于 2002 年，是目前市场份额最大，全球排名第一的 IT 职业教育集团。2014 年美国成功上市，坚持“帮助更多的青年人实现就业、创业的梦想”，始终致力于培养真正符合企业需求的技术人才，打造覆盖 IT 全产业链的职业课程版图，其课程涵盖 Java、大数据、Python、Android、iOS、PHP、软件测试、嵌入式、C++、C#、UID、UED、产品经理、Linux 云计算、Web 前端、VR、网络营销、高级电商等 29 大课程体系。

目前已在覆盖全国 43 座大中城市建立了 77 家线下中心，建设有 23 个大学生实训基地，员工达 12000 余人，与 1200 家院校建立合作关系。不仅是中国一站式人才培养平台也是一站式人才输送平台。已与阿里巴巴、百度、微软、用友、IBM、华为、字节跳动、360、红帽等 20 万家企业建立各种合作关系，为企业输送中高级人才，目前已累计服务 100 万学员顺利就业。

党的十八大以来，我国高度重视职业教育改革发展，习近平总书记先后于 2014 年、2021 年两次专门就职业教育工作作出重要指示，国务院分别于 2014 年和 2019 年印发《关于加快发展现代职业教育的决定》和《国家职业教育改革实施方案》，教育部等六部门和教育部等九部门分别于 2014 年和 2020 年印发《现代职业教育体系建设规划（2014-2020 年）》和《职业教育提质培优行动计划（2020-2023 年）》，尤其是 2021 年全国职业教育大会的召开及中共中央办公厅、国务院办公厅《关于推动现代职业教育高质量发展的意见》的印发，与此前系列政策共同为推动我国职业教育高质量发展做出了顶层设计，创造了政策条件。深化对职业教育高质量发展的理解是落实好系列支持政策的前提和基础，基于此背景，自 2015 年，面对共同发展的需要，云南经贸外事职业学院和达内时代科技集团就达成了校企合作协议，为顶岗实习学生提供课程学习和就业服务。2017 年，校企双方基于产教融合、校企合作，采取“订单班”形式校企双方共同培养学生，为学生提供学习和就业服务。2019 年基于校企双方共同发展需要，采取“混合所有制”二级学院模式，结合《国家职业教育改革实施方案》中政策方针，校企双方共同整合资源，将产业链对应到专业群，培养更与市场贴合的计算机应用技术、计算机网络技术、视觉传播设计与制作专业及专业群方面高素质技术技能人才。

通过多年的合作，双方建立起良好的合作关系并摸索出共建、共管、共融的创新校企合作模式，并于2022年获批教育部规建中心“AI+智慧学习”共建人工智能学院项目，成立由校企共同运营的独立二级学院。

二、实施过程

1. 校企共同制定人才培养方案

以人工智能专业为主干，结合当前数字化社会对技能型人才的需求，构建适应计算机应用技术、计算机网络技术、视觉传达设计、虚拟现实技术等专业所对应的软件开发、软件测试、大数据技术、虚拟现实应用技术、数字媒体技术等产业岗位需求的人才培养方案，培养不但具备生产一线的操作、维护、部署技能，同事也具备一定的流程设计、技术选型及综合管理能力，进一步适应行业在不断升级发展的过程中，对技能型人才能力需求的改变。提高学生的技能竞争力和行业生命力。

下一步以高水平专业群框架为依托，在课程设计中重点落实现代学徒制人才培养模式，以引岗入课、引课入岗，打造校企双元双师双线双场景育人，激活具备职业教育特色学分制为重点，充分保障各人才培养方案务实、高效、科学和切实落地。

2. 校企共同实施教学

企业建立专职师资团队，所有任课老师平均行业从业经验不低于3年，并有2年的一线教学经验，和学校专职教师组成创新双元教师教学团队，由企业讲师主要负责专业基础课、创业核心课程教学实施，打破传统教学方式，引入翻转课堂、每日一讲、互动沙龙、模拟工坊、团队协作等方式，复刻真实工作场景，按标准工作、验收、考核流程将所学知识在模拟场景中充分运用，另一方面加强对学校专职老师在技术技能、生产实践、顶岗实习方面的提升。

3. 校企共同进行课程开发

以当前产业对技术岗位技能需求为根本，时刻保持与合作企业的深度沟通，每年对课程体系内容按照市场需求进行升级迭代，对于过时的技术取缔，加入主流新技术知识点，每2年对课程设置进行一次全面升级，通过减并改优化课程设置，降低课程难度，重点针对实操应用，设置分级培养阶梯式课程，校企共同开发生产手册式、活页式、融媒体式新型教材，全面实施书证融通，以赛促学等新

形式课程体系。

4.校企共建生产性实训基地

校企共同建设大数据实训室、虚拟现实实训室、软件开发实训室、视觉传达设计实训室各 1 间，人工智能 AI 展示中心 1 间，综合竞赛创新工作室 1 间，投入电脑设备 260 余台，人工智能实验终端 16 台，人工智能语音与视觉实验套件 4 套，智慧交通实验沙盘 1 套，及其他设备若干（无人机、智能机器人、模组式智慧试验箱等）。在校外建有云南大学生实训基地，已和 21 个 ICT 领域科技公司签订人才输送、培养协议，并已服务 20 级学生实习、就业工作。

5.校企共同培养师资

学校先后派送 15 名教师到企业采取不同形式的顶岗实习与培训，共同举办 Web 前端开发暑期培训班，8 名参训教师实践技能得到大幅度提高，并取得企业 Web 前端开发初级职业资格证书。教师指导学生全国“互联网+”创新创业艺术设计西南片区赛项获奖 2 项二等奖，云南省省级技能大赛获 2 个二等奖、3 个三等奖，打破原 0 奖项局面。

6.校企文化融合

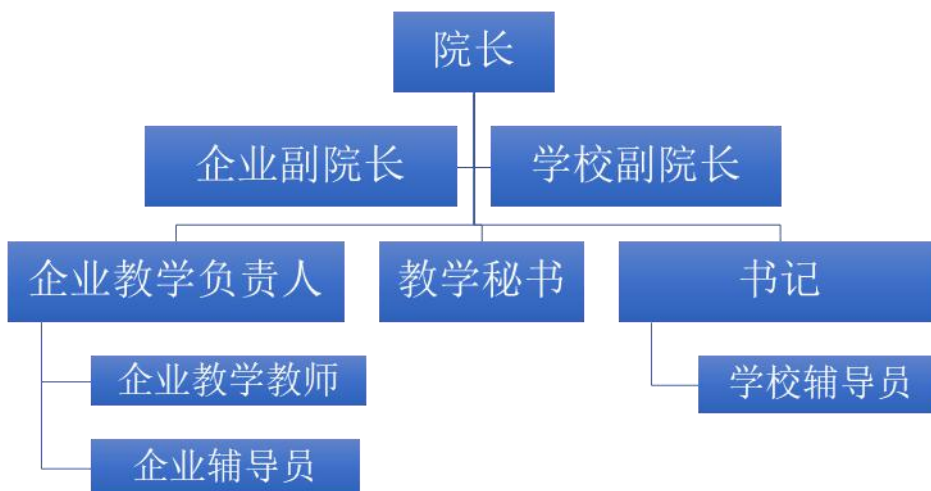
通过职业实践和企业文化的陶冶，培养良好职业素质。通过包含一定企业文化内涵的校园文化来引导和规范学生的思想行为，使学生逐步了解、习惯和自觉遵照相关职业的素质要求。形成良好的服务意识。全面学习优秀企业全心全意为客户服务的理念，借鉴企业的客户服务体系；以课堂教学为阵地，通过在课堂教学中宣讲企业文化，使学生直接获得有关于企业文化的概念、内涵和精神。同时要注意改进教学方法，力戒照本宣科，以免造成学生因难以理解而产生厌烦情绪。可通过案例教学和情景教学等将企业文化与教学内容结合起来。

7. 校企制度机制融合

建立四个校企合作制度 完善三个保障制度形成“人才共育、过程共管、成果共享、责任共担”的紧密型校企合作体制机制提升与业服务行业产业发展能力。强化校企合作与业群建设理事会的指导作用。制定理事会章程确定理事会成员的组成、权利、义务和责任建设和完善理事会运行机制。研究制订与业校企合作发展规划、企业参与学校人才培养、教师不企业技术人员的双向交流、校企之间先进技术应用、技术开发不技术服务、员工培训不继续教育、毕业生就业等方面的

制度 促进学校和企业共同建设资源共享型实习实训基地。建立工作运行机制。制定和完善《校企合作与业理事会章程》、《校企合作与业理事会日常议事规则》等一系列规章制度 健全工作运行机制 促进和保障校企合作理事会工作有效决策和实施。

校企共同构建了二级学院组织架构，由企业负责人作为二级学院院长，由学校负责人担任副院长，以企业管理制度为主，学校管理制度为辅共同制定了教学管理、运行、考核相关制度。



组织架构

三、取得成效

我校自 2017 年与达内时代科技集团合作以来，校企双方秉承“以就业为导向”合作共赢的模式深入开展校企合作，深化互惠共赢机制。遵循市场经济规律坚持“优势互补、互惠互利、共赢发展”的原则以双方受益为突破口确立互惠共赢机制。经多年的实践积累，取得以下成果：

1.生源数量增加

我校自 2017 年与达内时代科技集团合至今，学校设立计算机应用技术、视觉传播设计、计算机网络技术、大数据技术、人工智能技术、虚拟现实技术等专业，由 2017 年的 184 人发展到 2022 年共计 1000 余人，下一步将通过一些列提质培优举措，深化校企合作，重点打造以人工智能为核心的高水平专业群，提升各专业影响力，进一步扩大招生渠道，提升招生人数。

2.节约人力成本，提高工作效率

摒弃过往两套班子两张皮的做法，在教学过程中充分反馈企业教室和学校专

职交职各自的优势特色，将课程以模块化的方式进行设计，在不同阶段由不同的老师进行教学，对于教师的管理标准化，按统一的制度和绩效考核办法评估工作成效和把控教学质量，实施扁平化管理，减少不必要的流程节点，应用现代化数字管理工具，已工作任务为单位，重点监督结果推进和达成效果，明确量化考核，不以虚无的标准作为工作的目标，一切具体到时间、人数、金额和数量，设计阶梯式考核评价标准，提高人效和能效。

3. 缓解学校资源紧张压力

借助达内时代科技集团教研中心的资源，对课程进行研发、升级、更新。2年一大改，一年一小改，时刻保持课程在行业中的领先，并具备主流技能竞争力。依托达内时代科技集团在云南省乃至全国的合作企业，定期开展专题讲座，学术报告，专题沙龙，企业参访等活动，提升学生认知，丰富学生见识。达内组建专业课程授课团队进驻学校，设计人培，设计模块化课程并开展教学，有效缓解专业师资紧张的问题。

目前学校在建设新校区，但近几年内学校教学资源紧张，采取1+1+1模式可缓解学校目前教学、住宿资源紧张的情况，即第一学年在本校学习，第一学期学习内容为基础素质课程，第二学期为专业基础课和职业认知；第二学年到达达内时代科技集团大学生实训基地学习专业课；第三学年顶岗实习，即上岗。

4. 人才培养质量提升

以现代学徒制为基础提升人才培养质量，将达内认证体系融入人才培养体系，将认证考核要求的技术技能知识点作为课堂教学重点，串联各个知识点形成考核体系已认证标准设计考试标准。充分发挥企业优势将日常岗位工作作为知识点形成课程内容融入到人才培养模式当中，工作手册，考核办法，绩效管理，验收标准等都将成成为学生在课堂中必须要完成的学习任务。设计模块化课程，灵活课程组织形式，切实实现底层可共享、中层可融合、高层可互选的现代职业教育人才培养课程体系。

校企共同开发了计算机应用技术、视觉传播设计与制作专业人才培养方案，充分利用企业资源增加课程资源50门以上，派送到企业参加学习教师15名，节约教师培训费约25万，为学校节省以上两个专业课时费等约25万；学生全国“互联网+”创新创业艺术设计西南片区赛项获奖2项二等奖，云南省省级技能大赛

获 2 个二等奖、3 个三等奖，打破原 0 奖项局面。

5. 就业质量提高

充分发挥企业优势，借助覆盖全国重点城市的社招企合中心，大学生实训基地等构建学生就业实习全国服务网络，实现“一地学习，全国就业”，并充分与各省优质企业合作，以订单班、人才定向培养计划、定制人才输送项目等方式对接企业岗位资源，为学生创造稳定、对口、高质量的就业环境。

2022 年全面升级职业素养、就业冲刺、岗前素质养成等方面的拓展课程，针对主流企业 HR 用人标准，企业必备从业素质素养，沟通表达，时间管理，抗压等方面进行综合素质提升。

全国累计合作企业 20 万家，解决学生顶岗实习与就业约 300 人，就业起薪达 4500 元/月以上，最高起薪已达 8000 元/月，专业对口率达 90%以上，打破了原计算机应用技术专业学生难就业的局面。学生就业质量的不断提升，也就为招生工作提供了有利保障，也印证了“学生开心、家长放心”的“两心”工程的实现。

6. 提升学校区域影响力

2022 年学校首要参加达内第 15 届校企高峰论坛，并在会上做重要发言。受邀参加中德职业联盟名师大讲堂第 23 期，面向全国做职业教育岗课赛证融通案例分享。同年受重庆市教委科学研究院要求，参加中等职业院校千人培优计划，并做中职院校数字化转型升级的探索专题发言。同年承办南亚与东南亚大数据跨境电商赛道赛事。

在西南片区形成示范效应。学生学习状态改变较大，培养质量不断提升，获得较好业内口碑，西南片区各大院校如云南经济管理学院、云南工商学院等均到校参加交流，四川、重庆等高校均采用我院合作模式，成功开展与达内时代科技集团的合作。

总之，校企以人才培养为中心，减轻学校各方面投入和管理压力，印证了校企合作是我院发展的必然选择。

四、保障体系

以习近平新时代中国特色社会主义思想为指导，全面贯彻党的教育方针，加强系列培训和深入学习，领会贯彻《关于大力发展职业教育的决定》、《职业教

育提质培优行动计划（2020—2023年）》的通知、《关于开展中国特色高水平高职学校和专业建设计划项目》的通知和云南省委和省政府《关于深化改革大力发展高等教育的决定》等精神和要求，提高校企双方人员认识，凝心聚力促进学校创新发展，主动融入和服务国家“五位一体”、“新五化”、“一带一路”发展战略，融入和服务“长江经济带”和云南“三个定位”发展战略，助推云南八大产业、五网建设。

成立校企合作委员会。负责校企合作的实施、管理、检查和评估等工作，具体包括制定相关管理办法和实施细则，监察项目建设进展情况，专项资金管理，组织管理人员培训和交流。签定校企合作协议书、三方协议等，制定《学生管理办法》、《教师管理办法》、《辅导员考核办法》等相关的规章制度，加强校企合作的过程管理，确保人才培养质量。

建立创新机制。坚持依法治校、提高学校治理能力。完善分类评价机制，建立科学的考核和奖惩机制，推进教学、科研、学科协同发展。

建立开发合作机制。积极向行业开放，向社会开放，及时感知社会需求，通过人才、知识、技术、产品等载体，不断深化与地方政府和企业的机构的合作，聚集资源、聚焦目标、聚力突破，进一步整合资源，盘活资源；积极向东盟周边国家开放，努力拓宽高水平骨干专业建设的深度与广度。

建立激励约束机制。完善奖惩机制，引导各教学单位、职能部门和骨干教师积极参与高水平骨干专业建设，主动承担建设项目，调动工作积极性。

建立校企合作机制。广泛吸引行业、企业共同建设学生实习、实训和教师培训基地，建立产学研用结合的长效机制。

五、问题与展望

1.问题与改进

(1)管理机制问题

因学校授课由校企双方教师团队构成，企业和学校在对教室的KPI考核方面要求不同，企业老师需应对公司的总体业绩考核要求，也要兼顾学校内部管理制度，但因KPI直接与公司制度挂钩，因此工作中心以公司为主，而学校的相关管理制度在实施过程中就会打折扣，效果也不理想。企业方应思考设计综合量化考核体系，将绩效和奖惩与学校对应教学任务挂钩，优化工作业绩占比，对重点校

级教学任务设立明确的阶段式课量化考核目标和评估标准，并开展定期教学满意度盘查，并对重点工作任务实施回访。

(2) 牺牲小我顾全大局意识淡薄

推进过程中，往往因为某些事情触及到个人利益，影响到个人利益，教师或者管理人员没有牺牲小我成就大我的思想，没有把学生、教师、学校利益放在首位，导致好的项目无法执行和坚持下去。在不影响学校整体管理制度的情况下，制定校企合作相关倾斜政策、制度和机制，全力支持产教融合、校企合作。

(3) 专任教师队伍专业技术能力需加强

在学校中仍缺乏教师能力提升，综合培训等软硬件设施，现主要专业课时由企业教室作为主要授课力量承担，学校专职老师课时占比低，且能力与课程要求不匹配，对于学校持续化发展比较不利，应及时晚上教师提升培训计划，并配置完整的培训场地和软硬件设施，尽快提升专任教师的专业能力，并制定定期的教师企业生产实践活动，将理论与实践相结合，提升综合授课能力。

2. 展望

始终坚持以“招生——培养——就业”为主线的产教融合、校企合作，以“最终成果”为考核指标监控整个二级学院建设，配套适合于校企双方制度机制，打通产教融合、校企合作通道，助力二级学院发展，提升学校整体办学活力，造成影响，成为示范。打造云南省范围内具有产教融合、校企合作特色的混合所有制二级学院，支撑区域经济发展，引领云南省新时代职业教育实现高质量发展。

强化职业认知，精准个人职业定位和规划，以真实工作项目置入课堂教学，采取工学交替形式实现创新，以现代学徒制模式实现团队创业，以企业评价为主实现弹性学分制，以企业管理为主，充分融合学校管理，形成一系列制度、标准和机制。