

山东特亿宝互联网科技有限公司  
参与高等职业教育人才培养年度报告  
(2023)



# 目 录

<b>1. 企业概况</b> .....	<b>1</b>
1.1 企业规模 .....	1
1.2 行业背景 .....	2
1.3 企业治理 .....	3
1.4 参与职教的条件 .....	4
<b>2. 参与办学情况</b> .....	<b>5</b>
2.1 办学类型 .....	5
2.2 参与办学形式 .....	5
2.3 取得成效 .....	8
<b>3. 资源投入情况</b> .....	<b>9</b>
3.1 经费投入 .....	9
3.2 人力资源投入 .....	10
3.3 物力投入 .....	10
<b>4. 参与教学情况</b> .....	<b>10</b>
4.1 专业建设 .....	10
4.2 课程建设 .....	11
4.3 师资培养 .....	12
4.4 实训基地 .....	13
4.5 学生培养 .....	16
4.6 保障体系 .....	19
<b>5. 助推企业发展</b> .....	<b>20</b>
<b>6. 问题与展望</b> .....	<b>20</b>

# 1.企业概况

## 1.1 企业规模

山东特亿宝互联网科技有限公司(股权代码: 301806)注册资本 2335 万元。高新技术企业、“双软企业”、科技型企业,作为山东省内一家集软件开发、电商运营、产教融合校企合作等服务为一体的综合服务商,致力于推动山东省县域电商经济及职教产教融合的发展。

特亿宝依托移动互联网应用技术开发、“互联网+人才孵化”服务和“互联网+县域经济”策划,帮助中小企业提升其在移动商务新格局下的竞争优势;借助自建平台和知名电商平台,针对山东省内优质原产地的特产资源,联合各产地政府,以搭建“O2O 地方特色馆”为主线,打造农优特产品扶贫双创平台为核心,推动县域电商品质化发展,助力精准扶贫、美丽乡村建设及互联网双创,加速互联网+县域经济;作为山东移动电商应用人才孵化器,通过产教融合校企合作,开展移动商务应用人才培育孵化,为传统企业转型升级提供移动互联网技术支持、移动营销策划及人力资源等一站式的综合解决方案,为我省新旧动能转换贡献力量。

2018 年 12 月,经济南市财政局批准,济南市财金集团追加投资,公司已成为济南市财政参股的国有背景互联网科技公司。公司已通过 ISO9001: 2008 标准认证,已取得自主软件著作权 44 项、1 项专利及多个软件产品。公司已连续 4 年,与高校立项教育部协同育人项目百余项,不断提升公司产教融合协同育人的质量。2022 年成功申报教育部就业育人项目,目前与多所本高职院校合作开展课题研究。作为山东省电商促进会、济南市电子商务协会的理事单位,公司的不断发展壮大,得到省市政府和

领导的高度重视，并给予公司发展鼎力支持。

## 1.2 行业背景

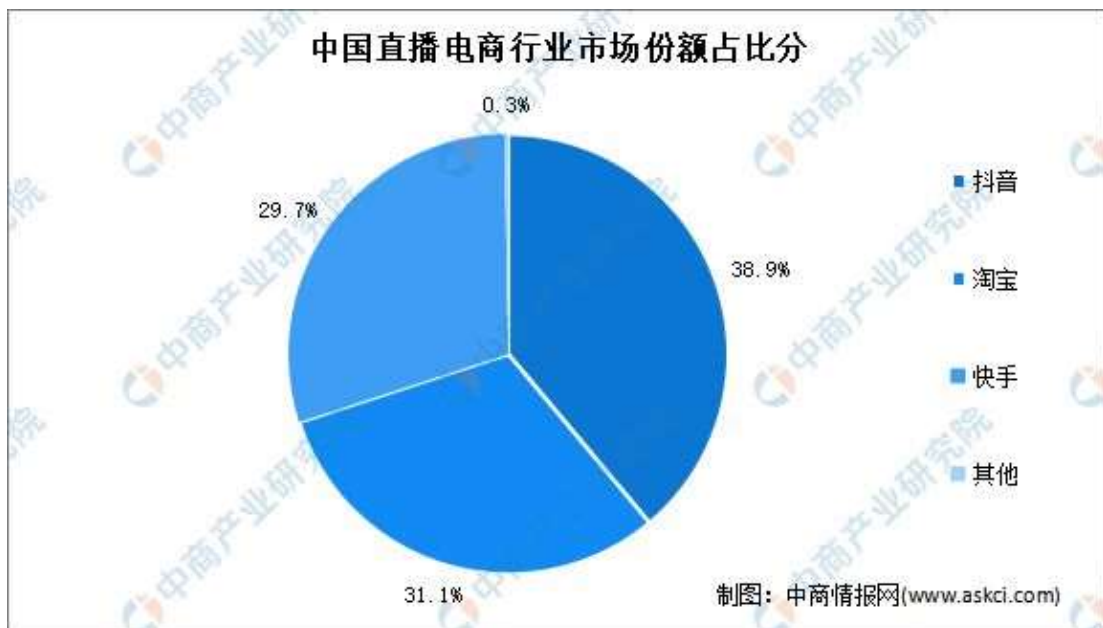
中商情报网讯：我国直播电商行业虽然起步较晚，但是发展飞速。近年来我国居民的消费需求升级催生了电商直播的蓬勃发展，据统计，截至2022年6月中国网络购物用户规模达84057万人次，使用率为80%。



目前，我国直播电商市场处于高增状态，仅用了4年时间就完成万亿增长。数据显示，2021年我国直播电商市场交易规模达到23615.1亿元，比2017年的196.4亿元增长了近120倍。预计今年将实现47.69%的增长，市场规模达34879亿元。



目前，我国直播电商市场主要被淘宝、抖音和快手三大平台垄断，三大直播电商巨头占据了我国直播电商行业 99.7% 的份额。其中抖音市场份额占比最大，达 38.9%；其次为淘宝，市场份额占比达 31.1%。



### 1.3 企业治理

1.3.1 外部资源方面：结合企业发展情况，不断寻求与高校合作模式，先后与山东电子职业技术学院、山东财经大学、山东科技大学、山东中医

药大学、山东师范大学、山东交通学院、山东农业工程学院、济南大学、山东政法学院、山东建筑大学、山东商业职业技术学院、济南工程职业技术学院、山东劳动职业技术学院、临沂职业学院等高校围绕现代学徒制项目、参与高等教育司产教融合协同育人项目研究、专业共建等方面的合作。

特亿宝公司积极响应教育部高等教育司的号召,为促进校企深度合作,推动高校教育教学改革和创新创业发展,2022年公司参与教育部协同育人项目以及就业育人项目,投入资金支持新工科建设项目,教学内容与课程体系改革项目,大学生就业创业项目等多个类别。

1.3.2 校企科研方面:企业目前正在着力开发新的新零售系统,在研发过程中会更多的与学校老师进行科研交流,将新平台的研发更加适合教学,更好的进行理论与实践结合,增强学生的技能实操能力。企业通过自主研发的自主品牌,逐步带入学校带领学生进行校内实践运营。

1.3.3 人员教学方面:企业积极引进富有教学经验的员工、内部提升有市场开拓经验的员工组成教学团队,同时聘请行业内知名人员做兼职教师丰富教学内容,确保教学质量。

#### **1.4 参与职教的条件**

特亿宝作为一家互联网科技公司,拥有京东、淘宝、天猫多家电商平台、自建移动营销平台(含微信服务号平台、微信小程序、PC商城)以及线下京东体验店,可为高校学生提供一系列的实习实训岗位,如:网络营销与直播电商客服、网页设计、电商运营、软件开发、商务销售等,特亿宝隶属于山东锦泽实业集团,集团下属多家不同类型企业,可为实习就业学生提供足够的多样的工作岗位。特亿宝公司有国家级众创空间、创业孵

化基地，可以为创业的小伙伴们提供创业培训支持，截止目前为止特亿宝已经孵化近 60 家创客公司，拥有丰富的创客孵化经验。

特亿宝与多所高校进行产学研项目合作，也在积极开展混合所有制产业学院，公司特别重视与高校合作培养适合企业发展的高素质人才，企业针对校企合作，成立专门事业部，组建专职团队，带领有企业一线工作经验的员工，参与学校的实际教学，同时企业也研发出自己的教学体系及教学风格，并且定期接受团队批判，保持始终与市场高度结合，实现校内学习即工作，校内学习即实干。

## **2.参与办学情况**

### **2.1 办学类型**

特亿宝与山东电子职业技术学院开展深度的校企合作，共建网络营销与直播电商与直播电商专业，该专业设立在商务管理系，经过多次走访、探讨、论证，共同修订人才培养方案，网络营销与直播电商订单班采用“2.5+0.5”的模式，第 1-4 学期，学生在校内完成学习，双方共同参与教学；第 5、6 学期，学生分别在企业、学校完成，以项目实操、综合实践教学、跟岗实习、顶岗实习等形式为主。

为深化双方合作，特亿宝与山东电子职业技术学院商务管理系老师积极进行教育部横向课题研究，建立创新创业直播基地，用于支撑合作办学的多元化发展。

### **2.2 参与办学形式**

在教研方面，2022 年 11 月 30 日公司老总参与山东电子职业技术学院专精特新产业学院立项线上调研会，公司积极支持学院开展产业学院工作，

贡献自身力量。2022 年 5 月份参与商务专业群人培方案专家论证会。



图 1 产业学院调研会



图 2 人才培养论证会

在教学方面，2022 年年度，教学主要分为以下 2 个方面：一方面是在校学生的授课教学管理工作，一共承担 9 门课程教学工作。另一方面是实习就业学生的管理工作，确保 19 级学生顺利毕业，20 级学生顺利入企实



践实习工作。



图 3 教学部分照片

招生宣传方面，特亿宝公司积极配合学校开展招生宣传工作，特亿宝公司通过微信公众号、集团企业官网、微信等社交工具，多方位的进行学校的推广宣传工作，在济南市深泉外国语学校高三学生进行学校宣传，鼓励学生学生报考，同时积极参与学校线下招生宣传工作，在聊城、日照等地区参加高考咨询会。



图4 参与招生宣传

在能力拓展方面，特亿宝公司配合学院积极推动学生参加技能培训、技能大赛。先后参加“新媒体数字创作与运营”培训并取得证书，参加《第二届全省乡村振兴技艺职业技能竞赛农产品视频营销项目大赛》《宜兴太湖湾国际青年精英科创挑战赛》都取得不错成绩。



图5 能力提升培训证书

## 2.3 取得成效

**教学：**双方每学期不定期召开研讨会，共同就网络营销与直播电商专业人才培养方案进行了完善修订。完成了网络营销与直播电商专业人才的专题研讨会。积极参与学院组织的教学研讨会等，积极完善教学内容，教学内容顺利开展。

**科研：**顺利申报教育部学生司就业育人项目，申报课题为《校企合作

定向人才培养培训项目开发与实施》

培训：组织学生进行办公软件学习，并顺利考取行业证书。

实习就业：特亿宝公司积极配合学院开展学生第三学年教学任务，19级学生顺利毕业，就业率符合教学要求。20级学生目前正在企业实习或者进行专升本阶段。

### 3.资源投入情况

#### 3.1 经费投入

2022 年度，公司积极参与合作专业的建设工作中，通过投入课题经费 0.35 万元、助学奖学金 0.2 万、招生宣传等形式，累计投入 1.5 万余元，实验室投资 13 万元。



 <b>中国民生银行</b> CHINA MINSHENG BANK					
凭证号: 9800000003932					
<b>付款人</b>	全称	山东特亿宝互联网科技有限公司	<b>收款人</b>	全称	山东电子职业技术学院
	账号	696530138		账号	37001618816050152458
	开户行	中国民生银行股份有限公司济南西城支行		开户行	中国建设银行股份有限公司总行
金额	人民币: 130,000.00		金额大写	人民币: 壹拾叁万元整	
用途	转账		记账时间	2022-05-31 15:48:51	
交易流水号	313532022053160193068925446EA627				



图 6 经费投入

### 3.2 人力资源投入

公司成立特亿宝-网络营销与直播电商协同育人部门，专职人员 6 人，兼职 10 人，已派驻学校 6 人次承担教学、实训、实习、就业指导等课程。教学团队不断研究方法、丰富教学内容，力争更好的教授学生掌握技能知识。

招生宣传人员 4 人，承担对外宣传工作，确保生源数量和质量。

企业实习导师 1 人，不定期关怀实习学生，解答实习疑惑。

### 3.3 物力投入

公司积极参与合作专业建设，已采购直播设备若干供学生实训使用。

对参与技能培训学员，积极提供培训所需物资，今年 9 月份组织的乡村技能大赛，提供大赛所需要的拍摄样品，努力提升学生职业能力。

## 4.参与教学情况

### 4.1 专业建设

山东电子职业技术学院与山东特亿宝互联网科技有限公司遵从校企合作规律，以就业为导向，实施“教学做一体，项目岗位对接”的校企联合

培养的人才培养模式，合作共建网络营销与直播电商专业，按照工作过程系统化分析专业面向的工作岗位、对应的工作任务及其工作流程，确定完成工作任务所必备的职业能力要求，以岗位能力整合与重构专业核心课程的内容，建立以职业素质为基点，以专业技能培养为重心的课程体系，以培养能适应生产、建设、管理、服务等企业一线需要的创新性应用型复合人才。企业承担的教学任务，授课以实操实践为主，将企业经营发展过程中实践活动还原课程，带动学生学习参与感，切实提高学生在校期间的专业能力。



图 7 共同修订人才培养方案

## 4.2 课程建设

22级新生，特亿宝公司参加了迎新活动，在《企业认知》课程中，委派企业导师给学生做职业生涯规划和企业介绍，对学生即将开始的大学生活进行了规划和指导，并对学生在今后的学习提出了要求和期望。

21级学生，第二学期进行《认知企业》《618 实战项目》两门课程，第三学期《搜索引擎营销与优化》《自媒体营销实训》两门课程，受疫情

影响，教学采用线上线下结合的形式开展，结合教学形式，有针对性的进行教学，确保学生可以学有所获。

20 级学生，第四学期进行《短视频营销与制作》《搜索引擎营销与优化》两门课程，第五学期进行《品牌运营实战项目》以及实习工作。跟岗实习的学生，企业积极安排学生参与实习就业工作，并提供实习意外险、实习工资不低于行业标准，实习安排岗位为电商相关工作，确保学生真正能结合在校所学知识，实际应用到工作当中。

19 级学生，第六学期进行实习阶段，确保学生实习过程安全，符合要求，并积极落实学生实习转正、网签工作。

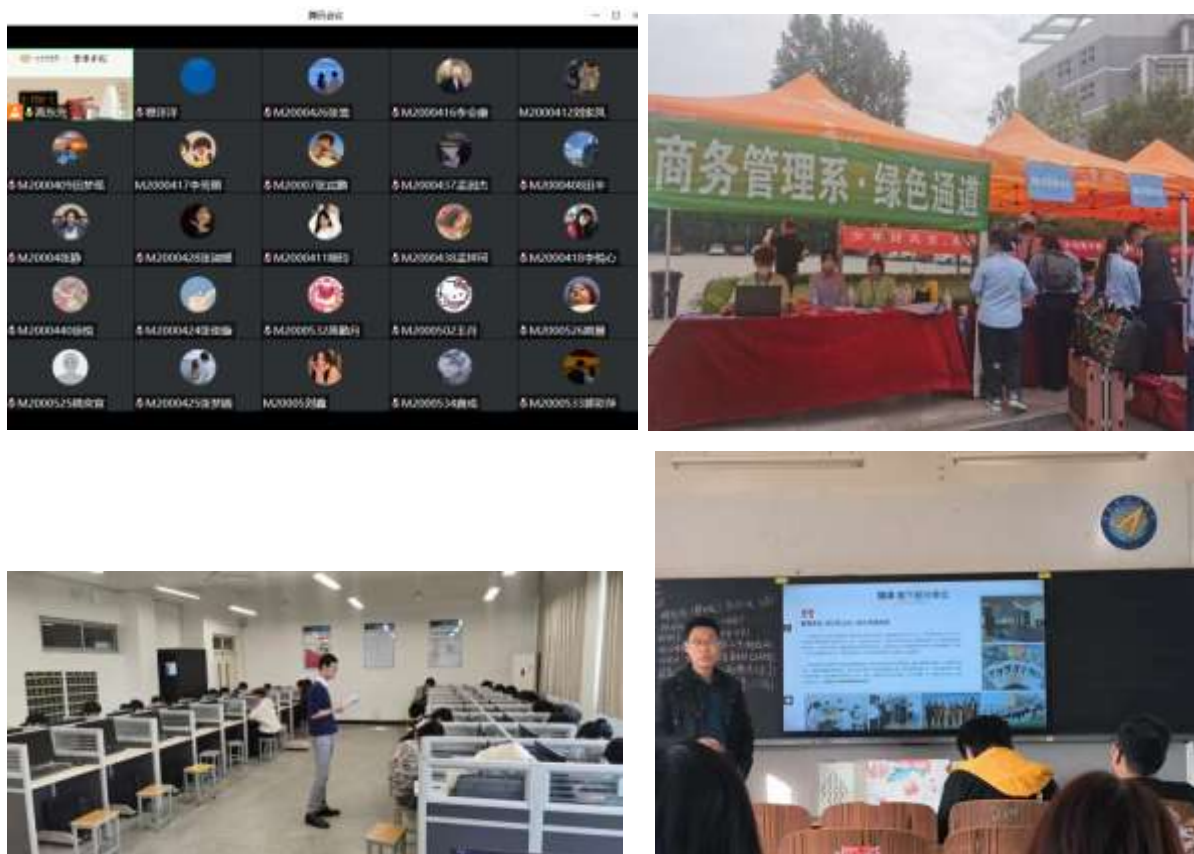


图 8 教学

### 4.3 师资培养

双方本着合作办学，协同育人的原则，互通有无，提高业务水平，特

亿宝公司在校企合作师资培养方面不断拓宽新思路，尝试新办法，构建完善的师资培养体系。

内部提升，扎实基本功，企业员工争取做到既能将技能应用到工作中，又能将技能转化为知识教授给学生，其中的转化能力，需要员工不断提升自身，同时特亿宝也组织了多次内部员工的提升培训活动，业务骨干发挥带头作用，重点分享教育教学理论、业务知识等。

你追我赶，小组PK制，以小组为单位，每月举办授课比赛，目的是为了不断优化授课技巧，提升现场与学生互动氛围，形成了公司内，你追我赶，不断提升的良好氛围。

#### 4.4 实训基地

从企业实习实训场地角度，企业可以容纳 1000 人实习。

从企业提供实习岗位角度，企业可以容纳 100 人左右。



网店运营推广师 实训教室综合楼2楼机房，104 m<sup>2</sup>



电子类实训中心 实训教室综合楼计算机房, 154 m<sup>2</sup>



计算机中心综合楼计算机实训室, 102 m<sup>2</sup>



新能源汽车维修工 实训室综合楼地下一层, 1300 m<sup>2</sup>



北人的操作维修工 实训室综合楼一楼展厅, 100





### 深泉问道电商产业园

序号	实训条件/设备类型	数量	备注	
1	众创空间	1	国家级	
2	济南市创业孵化基地	1	市级	
3	实训教室/办公室	20		
4		办公桌	150	
5		办公椅	300	
6		会议桌	5	
7		PC机	150	

### 山东深泉学院

序号	实训条件/设备类型	数量	备注	
1	展示中心	1		
2	招生接待咨询中心	1		
3	安全管理中心	1		
4	机房	5		
5		学位	300	
6		PC机	300	
7	教室	40		
8		学位	2400	
9	电商实训室	2		
10	国学讲堂	1		
11	琴房	1		
12	形体室	2		
13	会议室	6		
14	学生处/信息中心	1		
15	心理咨询室	2		
16	学生宿舍	400	4、6人间不等	
17		床位	2400	

图9 实训基地条件展示

## 4.5 学生培养

综合考虑社会需求、办学条件、生源质量等实际情况，我们确定培养过程采用项目化课程，即课程中增加完整的工作项目，项目载体来源于工作岗位的实际工作任务，在对其进行改造、提升后加工成教学项目，课程结束后设置综合实践项目，在项目教学中培养学生的综合能力和职业素养。

### 4.5.1 人才培养模式的内涵

以能力与素质协调发展的“233 能力梯次递进”工学结合人才培养模式为主线，围绕培养学生的就业竞争力和发展潜力的核心发展目标，以学生为主体，以人文素质培养为基础，职业能力（专业能力、方法能力、社会能力）培养和职业素养（专业知识、合作态度、职业行为习惯）培养两条主线融合（两条主线）；坚持培养目标与企业需求相结合，培养过程与工作相结合，培养方案与双证书相结合（三个结合）；实现能力从基本技能→专项技能→综合技能的三级递进（能力三级递进），从而最大限度拓展学生的动手能力、创新能力和专业发展潜力，实现受教育者德、智、体、美和职业能力的全面和谐发展。

“233 能力梯次递进”人才培养模式的特色，主要体现在围绕两条主线、坚持三个结合、能力三级递进，系统培养学生的职业素养。

“2”——职业能力培养和职业素养培养两条主线融合。以职业活动导向进行系统教学设计，将企业所需市场营销核心职业能力导入课程，按真实营销管理项目组织教学，学以致用，在学习工作中规范工作习惯，素质养成与能力提升融合，实现教师与员工、学生与员工角色一体。

“3”——三个结合。培养目标与企业需求相结合，培养过程与工作相

结合，培养方案与双证书相结合。

培养目标与企业需求相结合。一是企业为校内实训基地提供“市场营销核心职业能力训练项目”，学生在校内实习的过程就是真实的工作过程；二是校企合作共同组建专业指导委员会，共同实施人才培养，企业参与学校人才培养并提供一部分双师型师资；学校与企业签订人才培养协议，并在企业设立实训基地、就业基地，优秀毕业生毕业后可直接由企业聘用等。

培养过程与工作相结合。体现为职业能力的学习、实训过程与工作岗位结合，构建“边工作边学习，为工作而学习”的培养氛围，职业能力课程教学采用“教、学、做”一体，学生学习营销管理的专业知识和专业技能之后，安排学生课余时间在校内实训基地或合作企业进行营销岗位基本技能训练顶岗实习工作不少于30天。学习市场营销策划和文案撰写、案例分析等专业技能之后，进行营销策划岗位顶岗实习工作不少于30天，在实际工作实践中深化对知识的理解，提高专业技能。

培养方案与双证书相结合。把学历教育与国家职业资格证书体系衔接起来，以职业技能培养与职业素质养成为主线，将职业资格标准融入人才培养方案，突出实践动手能力的培养，使学生掌握工作岗位最新的职业技能，以此来组织课程体系和教学内容。

“3”——能力三级递进。在人才培养进程中，学生的职业能力从基本技能→专项技能→综合技能梯次递进。营销基本技能为基础，营销策划与执行和文案撰写为重点。实行“政策引导、团队协作、自我管理、教师辅助”的方法，设立学生营销创新的专项基金，学生自发组建团队，自主选择指导教师，实验实训室对学生开放，期末进行综合测评、奖励，为学生

能力拓展搭建平台。同时结合校内外的创新大赛、技能竞赛的要求，最大限度拓展学生的动手能力、创新能力和专业发展潜力。

#### 4.5.2 人才培养模式的实施

“233 能力梯次递进”工学结合人才培养模式的具体实施方案如下：

第 1、2 学期，学生到校内、外实习实训基地进行认知教育与专业实习，并完成公共课程、营销管理基本工作过程的专业课程学习和基本技能训练，是学生具备营销理念的基本把握与执行能力，具备对市场环境的理解与分析能力，具备对消费心理与行为的理解与分析能力，具备商务礼仪的准确理解与应用能力。。

第 3、4 学期，学习较复杂营销工作过程的专业课程，在校内完成导购话术进行终端推销的能力专项技能训练、零售卖场日常运营与管理的能力专项技能训练，营销渠道开发与管理的专项技能训练、大客户销售与管理的能力专项技能训练、组织实施市场调查、撰写调查报告的能力专项技能训练、广告策划、促销策划、品牌推广等企划活动的组织与实施能力专项技能训练、保持良好客户沟通、及时反馈客户信息、处理顾客投诉的能力专项技能训练、网络营销与直播电商基本能力专项技能训练；并引入真实营销情境，使学生不断积累实际工作经验。同时安排学生课余时间在校内实训基地或合作企业进行营销实战岗位顶岗实习工作。

第 5 学期，在校内外实训基地以营销策划和文案撰写为实训项目，培养学生具有不断学习和创新创业能力、具有接受岗位新知识、新技术并灵活应用、触类旁通的能力、具有较强的判断、甄选、整合和使用专业信息的能力。

第6学期，在校内外实训基地以顶岗实习的形式进行综合技能强化。顶岗实习与毕业设计、就业相结合，培养过程实现了学生专业能力的梯次递进，实现学生向企业员工角色的逐步转变。培养学生有良好的创新精神，创新意识，具有择业、就业、转岗和自主创业的能力，在工作中能提出多种解决问题的思路，完成任务的方案和途径等方面的能力等。

#### 4.6 保障体系

**生源保障：**山东锦泽实业集团投资建设的济南市深泉外国语学校，目前已经有3000余名在校学生，其中毕业年级人数1000余人，为校方生源提供保障。

**教学保障：**特亿宝公司有自己的讲师团队，同时也聘请行业内实操经验丰富的企业人员、高校教授进行授课。确保学生能了解到更新的经济模式，将理论与实践相结合。

**实习就业保障：**特亿宝公司从事电商运营、教育信息化、软件开发销售等，岗位需求量大，同时公司隶属的山东锦泽集团有20余家不同行业的子公司，每年可提供实习就业岗位100人。完全满足学生就业需求。

**实践能力保障：**特亿宝公司按校企协议约定，陆续投入教学资金、设备，用于专业学生教学实践使用，确保学生理论与实践结合，更快提升自己能力。

**实训、创业保障：**山东特亿宝互联网科技有限公司拥有校外集中实训基地两处，一处位于济南市槐荫区纬十路深泉问道电商产业园，另一处位于济南市平阴县山东深泉学院。

## 5.助推企业发展

特亿宝通过与山东电子职业技术学院专业共建，提高了学校人才培养与市场的结合度，同时特亿宝公司也收获颇丰。

特亿宝公司员工参与到学校教学过程中，将工作之技传授给学生，也是提升自我的过程，不断批判，不断改进，不断成长，同时也提高了员工的职业素养和教书育人的技能。

在企业员工架构方面，高素质人才数量不断提升，丰富了公司的人员层次，保障了公司的员工储备量，同时提高了公司的工作效率，提高了经济效益。

## 6.问题与展望

在合作过程中，各项工作开展顺利，既发挥了校方的能动性，也彰显了企业在实践教学方面的优势。在专业质量打造方面，企业联合各方资源，结合淘宝大学、头条学堂、巨量学院等平台资源，打造名优课程，提高教学质量。

在教学过程中，企业项目一直没有顺利进入校园，没有开展项目制教学，我们也在不断调整尝试新的方式，提升学生的职业技能。企业目前不断开发自有品牌，后期将进一步涉及高校层面，尝试更多适合学生在校运营的产品项目。

校企合作是职业教育质量提升的关键一环，是国家产业转型的助推器，山东特亿宝互联网科技有限公司将进一步提高创新能力，积极寻找职业教育与市场经济的新思路，探索新方向，加强学生的综合素质，提高企业讲师授课能力，不断为职业教育的发展贡献力量。

