

亚太森博（山东）浆纸有限公司
参与高等职业教育人才培养年度报告
(2023)



2022年12月

目 录

一、企业简介.....	1
二、参与日照职业技术学院办学情况.....	2
（一）双方协议框架.....	2
（二）办学形式、种类、规模、日常管理.....	10
（三）资源建设.....	17
（四）专业教学与实习实训.....	18
（五）创新创业与就业服务.....	31
三、问题与改进展望.....	37
（一）发展规划.....	37
（二）工作改进思路.....	38

一、企业简介

亚太森博（山东）浆纸有限公司是新加坡金鹰集团旗下企业。新加坡金鹰集团管理多家世界领先的以可再生资源开发为基础的制造企业和清洁能源企业。

公司是世界领先的浆纸纤垂直一体化企业、山东省投资规模名列前茅的侨资企业、外资企业、商品木浆生产供应企业，也是浆纸行业产业升级、技术进步、绿色发展的标杆企业。企业目前总投资超过200亿元，主要产品为化学木浆、莱赛尔纤维及液体包装纸板、食品卡、烟卡、社会卡等高档产品，具备年产木浆220万吨、白卡纸板60万吨、莱赛尔纤维2.5万吨的能力。目前，公司正投资101亿元建设年产50万吨生活用纸项目、年产50万吨文化用纸项目及配套节能环保项目，预计明年新建项目陆续投产。公司木浆品牌“森博”、白卡纸板品牌“博旺”是高端木浆、纸板品牌的代表。我们为客户生产定制化的产品，实现稳定的供应、稳定的质量、稳定的技术服务。

公司视安全环保为生命，强化安全环保意识管理、体系管理、过程管理和前置管理，坚持走在政策的前面，建设绿色工厂。公司以精益和六西格玛为基础的管理改善、流程再造、技术提升和安环保障，成为行业典范，是国家有关浆、纸产品标准和有关行业标准的制修订单位，引领高质量发展。公司已通过ISO9001质量、ISO14001环保、ISO45001职业健康安全及ISO5001能源管理认证体系。

公司累计投入50多亿元用于环保，无论是总额还是占总投资的比例，均创国际同等规模浆纸工厂之最，主要环保指标达到行业领先水平。公司充分利用浆纸生产过程中产生的生物质废弃物提供能源，每年可减少300多万吨的碳排放。2021年，公司被评为国家绿色工厂。

公司与日照共建、共生、共赢、共享。公司能带动纸产品、印刷、包装、纺织、新材料等相关产业的发展，带动山东省400多家企业共同发展，其中带动日照市200多家企业发展和上万人就业。

我们坚信，付出越多，拥有越多。公司把社会责任融入到基因里，已累计投入1亿多元用于文教卫生、扶贫救灾、环保宣教等社会公益慈善事业。我们的教育扶持系列活动实现了从幼儿园、中小学到大学的全覆盖，“慧育希望”儿童早期发展项目、为贫困学子解决免费上大学、安排就业的“圆梦行动”、“我是小小造纸家”志愿服务、全市少年儿童环保绘画大赛等都已成为知名公益活动，参与捐建的日照江和图书馆已累计接待读者1800多万人次。我们的社会责任行动得到了国务院侨办、环保部、中央统战部、中央文明办、中国侨联等的表彰。

公司被评为国家绿色工厂、中国造纸工业环境友好企业、中国优秀企业公民、中国社会责任典范企业、全国优秀外商投资企业、高新技术企业、山东省节能先进企业、山东省循环经济示范企业、日照市功勋企业。公司坚持开放参观，是研学基地、环境教育基地、科普教育基地、社会实践基地和工业旅游示范点。

我们坚持“开发永续资源，创造美好生活”的宗旨，致力于成为规模最大、管理最佳、以可持续的资源开发为基础的集团之一，保护环境，为客户创造价值，实现利民、利国、立业。

二、参与日照职业技术学院办学情况

（一）双方协议框架

2013年7月，日照职业技术学院与亚太森博集团签署校企合作协议，联合开展“圆梦行动”项目，设立亚太森博圆梦订单班，定向培养企业所需的制浆造纸专业技能型人才。

日照职业技术学院院长冯新广，党委委员、副书记牟善德等参加签约仪式。



图1 日照职业技术学院亚太森博签约仪式

2018年亚太森博开始与我校电气自动化技术专业开始合作，设置圆梦班。根据协议，校企双方以“订单班”的模式实施校企联合培养。经日照职业技术学院招收电气自动化技术专业全日制学生，培养学生1个班级，人数为50人，学校对经考核合格的学生

颁发日照职业技术学院全日制专科毕业证书,确定了联合招生及双方责任。

1、校企双方责任

森博负责该项目学生的招生、宣传工作,向学校支付学生的学费和住宿费用。森博将和学校一起制定人才培养方案,一方面设置电气自动化技术专业骨干课程,另一方面选聘制浆造纸工程专业教学能力强、责任心强的教师进行制浆造纸工程的授课。校企共同承担学生管理技能提升训练,共同安排学生参观或学习实践等校外活动。森博将派企业辅导员参与学生的日常管理。

学校负责提供学生上课、学习及住宿场所,定期安排学生技能项目提升训练。选派教学能力强、责任心强的电气专业教师进行授课,注重学生的技能水平的提升。全面负责学生在校期间的日常管理及安全,严格学生的考勤,按照相关制度处理违纪的学生,严格把控学生的学习成绩,保证学生的培养质量。学校和企业共同做好该项目的招生、宣传工作。

2、联合招生方案

根据亚太森博的人才需求,由校企共同确定每年的招生规模,同时探索多种形式的招生方式,由原来单一的入校后双选的模式,改为入校前签协议的订单班式招生模式,并逐渐将招生计划纳入学校年度招生计划进行统一管理,逐步实现招生招工一体化。校企双方联合制定招生方案,量身定制企业急需的高技能人才。

综合考虑产业结构调整、产能状况及用人需要等因素,提供

3-5年的人才需求情况，由学校根据自身资源与企业协商确定招生规模。

(1) 择优录取

校企共同制定招生简章和录取标准，森博派人参与面试环节工作，共同协商确定录取名单，确保“好中择优”录取圆梦学生。



日照职业技术学院2022年综合评价招生计划

专业代号	类型	专业名称	计划	学费(元/年)	学制	备注
48	普通类	软件技术	10	5500	3	惠与班
49	普通类	现代移动通信技术	20	6000	3	北京华晟经世班
50	普通类	环境工程技术	10	5500	3	
51	普通类	食品生物技术	10	5500	3	
52	普通类	食品智能加工技术	10	5500	3	
53	普通类	水产养殖技术	10	5500	3	
54	普通类	电气自动化技术	25	5500	3	亚太森博班，企业承担学费、住宿费和在学期间每月500元生活补贴，入学需签订培养合同，毕业后在企业服务五年
55	普通类	钢铁智能冶金技术	10	5500	3	日钢精英班
56	普通类	道路与桥梁工程技术	15	5500	3	鲁桥班
57	普通类	工程测量技术	30	5500	3	
58	普通类	建筑工程技术	10	15000	3	中外合作办学，与加拿大罗耶斯特文理学院合作办学
59	普通类	酒店管理与数字化运营	5	5200	3	蓝海精英班
60	普通类	酒店管理与数字化运营	5	5200	3	万豪国际班
61	普通类	空中乘务	20	5200	3	
62	普通类	旅游管理	15	5200	3	上海迪士尼储备人才班
63	普通类	国际经济与贸易	20	5200	3	

图2 2022年综合评价招生专业计划表



图3 亚太森博圆梦订单班招生考试面试

(2) 森博给予补助

亚太森博圆梦订单班学生的学费和住宿费，采用由企业承担大部分+学校减免小部分的方式，不用学生交纳一分钱。圆梦学生上学期间，亚太森博每月还给每个学生500元的生活补贴。此外，学生毕业时，公司还给优秀学生颁发奖学金，加大对优秀学生、

困难学生的帮扶力度，以帮助贫困学子完成学业。



图4 2020年森博班进厂实习

(2) 多种渠道宣传

通过举行“高考志愿者服务活动”、参加山东省高校专科招生咨询会、校内宣传等方式进行宣传，保证招生持续稳定。



图5 森博班招生宣传

此外，亚太森博“圆梦行动”，作为山东省外侨办的一项扶

贫助学“侨爱工程”，项目在宣传招生过程中，也得到了山东省政府侨务办公室、各地市外侨办的大力支持和协助，并通过下发红头文件、工作联系函给各地市侨务或教育部门，要求配合圆梦项目的开展和宣传。



图6 圆梦行动工作推进

（二）办学形式、种类、规模、日常管理

1. 办学形式与规模：亚太森博集团与日照职业技术学院联合成立电气自动化技术专业（制浆造纸工程方向）订单人才联合培养。每年招生指标30-50人，自2013年开始招生，目前已合作培养学生300多人次。

表1：亚太森博圆梦项目历届招生情况统计

年份	专业设置	招生人数	合作院系
2013	工商企业管理（制浆造纸工艺方向）	46	日职商学院
2014	工商企业管理（制浆造纸维修方向）	25	日职商学院
2015	工商企业管理（制浆造纸工艺方向）	27	日职商学院
2016	工商企业管理（制浆造纸工艺方向）	21	日职商学院
2017	工商企业管理（制浆造纸工艺方向）	22	日职商学院

2018	电气自动化技术（制浆造纸维修方向）	22	日职机电工程学院
2019	电气自动化技术专业（制浆造纸工程方向）	52	日职机电工程学院
2020	电气自动化技术专业（制浆造纸工程方向）	35	日职机电工程学院
2021	电气自动化技术专业（制浆造纸工程方向）	23	日职机电工程学院
2022	电气自动化技术专业（制浆造纸工程方向）	46	日职机电工程学院
合计		319	

2. 团队日常管理：为确保校企深度合作，校企双方共同组成协调指导委员会，以联合办学形式，让公司更深层次、更全面地参与学校技工教育发展和圆梦项目管理。学校设立校企合作办公室，企业设置校企专门办事机构——企校合作项目组，配备相关工作人员，建立定期联席会议机制，成立相关专业群建设指导委员会，双方经常性通过互访、会议等形式研究、推进校企合作事宜。协调指导委员会由学校和企业共同组成，既独立运作，又紧密合作。

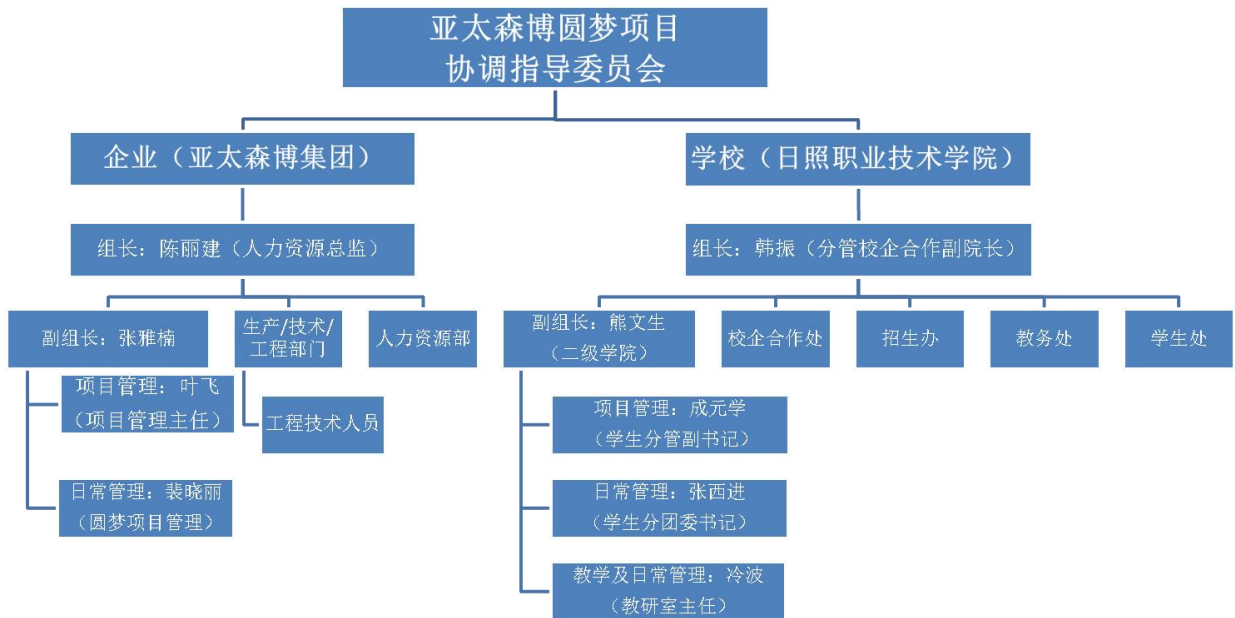


图7：亚太森博圆梦项目协调指导委员会架构

（1）企业层面职责

由公司人力资源部总监担任组长，培训中心培训与发展经理任副组长，负责圆梦项目的策划与实施，公司各部门和人力资源部配合圆梦项目执行，包括学生选拔面试、实习实训指导、在岗实习指导与考核、上岗后的跟踪管理等。公司培训中心有2人专门负责圆梦项目的执行和管理，包括圆梦项目的宣传招生面试、日常班级管理、课程体系建设、教学管理、课程考核、实习实训安排、在岗实习管理、学生毕业论文写作与答辩、上岗后学生发展跟踪以及学生开学/毕业典礼的举办，等等。

（2）学校层面职责

由学校分管校企合作的副院长担任组长，二级学院院长任副组长，负责圆梦项目校企合作的推进和实施，学校的招生办、学生处、教务处和校企合作处配合圆梦项目顺利运作，包括圆梦项目的宣传招生、专业调剂、学生管理、校企联络与协调等。二级学院分管学生的副书记和学生工作科负责圆梦在校学生的日常管理。

校企双方还共同制定了《校企合作项目管理办法》、《订单培养管理办法》、《实训、实习环节教学管理规定》、《顶岗实习实施细则》、《合作企业退出机制》、《企业兼职教师聘任与管理办法》、《教师企业锻炼管理办法》、《企业合作考评办法》、《圆梦（YM）项目管理办法》（初稿）等合作管理制度，使校企权责明确，紧密合作，协同育人，切实保障了校企合作的有效运行。



图8 校企合作调度会

3. 学生管理方面

学校进行学生日常管理，包括自律、公寓管理等，合作企业驻校团队进行学生的职业管理，将学生日常管理转变为职业管理的创新与实践，职业管理实现了学生工作从教到导、从被动到主动的升级，在职业素质培养和学生就业工作中，实现从“教师”到“导师”的转变，在此过程中，学生从被动学习转变为主动学习，快速实现学生职业素质的提升。

4. 学生职业管理活动：

(1) 持续推进学生职业化管理模式，组建学生管理机构。



(2) 实行学生日常考核制度并与学生评奖评优及就业推荐优先级挂钩。阶段性输出《新生问卷调查》、《班委工作周报》、《考核记录》、《就业意向访谈表》等过程资料。



图10. 2018年3月份考核总结会

(3) 根据公司规划体系，并结合学院具有企业特色的职业素质课程，引导和要求学生制定大学整体规划，与年度计划、月度计划相结合，使学生正确认识自我，并形成良好的时间管理与目标管理的观念。

(4) 根据学生大学期间每一阶段特点，分别组织职业周、素质拓展、演讲比赛、班委述职答辩、认识陌生人、简历大赛、模拟面试等系列活动，来提升学生职业素养和求职面试技巧等。



图11 机电工程学院简历设计大赛

（三）资源建设

1. 由亚太森博集团、日照职业技术学院、齐鲁工业大学三方合作办学，由日照职业技术学院统招高中毕业生，学生入学后由日照职业技术学院综合管理，课程由齐鲁工业大学、日照职业技术学院和亚太森博培训中心共同承担，亚太森博集团还为学生承担学费和住宿费，并每月发放500元生活补贴。学制三年，学生毕业后按优厚待遇分配至亚太森博集团工作，同时可为优秀学生提供免费在职专升本教育。2016年，亚太森博集团“圆梦行动”被评为第二届“CSR中国教育奖”社会责任践行卓越奖，入选《2016年CSR中国教育奖优秀案例选编》。



图12 社会责任践行卓越奖

2. 校企双方进行联合教研会议与校企联合培训活动，构建混编师资队伍建立校企双方老师的平稳沟通渠道，提升了校企双方教师的专业技术水平，丰富了教师的实践经验，促进教师的专业化发展。本年度共组织4次校企联合教研活动，组织2次校企联合培训活动。



图13 校企联合教研会议

（四）专业教学与实习实训

1. 共同设立专业课程

校企共建专业，增强一体化育人适应性

亚太森博圆梦订单班由学校与企业共同制定教学方案，共同组

建师资队伍，共同制定课程标准，共同开发教材，实现了“招生-培养-就业”校企合作一体化，培养出的学生有着技术高、适应快、归属感强的特点。

(1) 开展订单式培养，增强一体化育人针对性

在课程设置上，校企联合制定课程标准、教学大纲、教材、教辅材料和实训方案，定期召开研讨会、诊断会、评审会等，不断完善专业课程，实现以工作为导向的教学。公司和学校在校企合作、产教融合过程中，形成了“共育人才、共享资源、共同投入、共同发展”的校企一体化运行机制。

通过有效利用公司制浆造纸行业优势资源，共同确立培养目标和制订人才培养方案，大力推进专业设置与制浆造纸产业发展需求相对接，实现人才培养规格与企业需求融合；学生除学习日照职业技术学院的电气自动化专业课程外，还学习来自齐鲁工业大学的制浆造纸专业本科课程。

a. 日职电气自动化技术专业课程

包括了4门基础通用课程，4门专业平台课程，一周的课程实训，包括了电气专业的核心课程。电气的专业课程采用项目化教学，教学做一体化，在实训室授课，提升学生电气维修能力为目的。同时建设有PLC控制系统装配与调试、现代电气控制系统安装与调试、自动生产线安装与调试等在线课程，课程资源丰富，方便学生线上线下学习。



图14 专业教学

b. 齐鲁工大的造纸专业课程

造纸专业总共16门造纸专业课程。主要包括一些造纸化学基础课，制浆和造纸两大工艺课程，以及一些造纸专用设备的安装与维修课程。齐鲁工大的课程采用课程包的形式，由齐鲁工大老师分批来我校进行授课，采用多媒体授课、企业现场教学等教学方法。考核方式一般是笔试。齐鲁工大授课教师师资雄厚，博士生导师、国家级实验室负责人等，科研能力强，生产实践经验丰富。



图15 齐鲁工大老师授课

c. 企业的实习环节

①**职场体验**。森博班的学生在第一个学期进行入学教育后，有一整周的时间，赴企业进行职场体验。根据课程需要带领学生进厂参观生产线，通过体验式、现场式教学方式，促进理论与实践紧密结合。通过认识实习使学生了解基本生产知识，印证、巩固和丰富已学过的专业课程内容，培养学生理论联系实际，提高其在实际工

作中调查研究、观察问题、分析问题以及解决问题的能力和方法，为后续专业课程的学习打下基础。此外，企业还会组织学生到厂参加1-2周的工厂实习，在现场工程师的指导下，按生产工艺顺利依次参观流水线，了解车间工艺流程和生产运营模式，为以后入职快速融入企业做好铺垫。通过感受职业岗位环境，接触森博工厂车间自动生产线实际运行状况，使学生对所学的专业获得感性认识，为培养专业意识、巩固专业思想、合理规划自己的发展方向奠定良好的基础。主要是熟悉企业的安全制度，相关规范操作；了解参观企业的工艺流程和岗位要求；参观企业现场工作流程、工作环境，学习企业文化。



图16 职场体验

②岗位实习。在第二个学期，有一周的时间。森博班学生赴企业进行跟岗学习，主要是熟悉相应的岗位，由企业专业人员指导下

部分参与实际工作的操作。最重要的是，能够将课本上学习的知识和技能，在企业生产车间中得到印证，加深对企业工艺的认识、加深对企业岗位的了解。



图17 跟岗实习

公司会为订单班所有学生提供为期半年的在岗实习岗位，有生产操作员、设备维修员、检验员、质检员、化验员、统计员、精益改善推进专员、综合管理员、资料管理员、采购员、行政助理、人力资源管理专员等，实现学校办学资源与企业生产经营资源优势互补，学校与企业、教育与产业的有效对接。按照政府引导、企业为主、院校参与的原则，开展现代学徒制试点活动，采取“企校双制、双师带徒、工学一体”的培养模式共同培养新型学徒。企校双方共同制定与新型学徒制相适应的培训管理制度、学徒管理制度、教学

质量评价体系和考核制度。培养内容主要包括职业素养、生产管理、专业课程、岗位操作技能、创新能力培养等。

企业会给每位圆梦学生配备专门的导师，制定详细的培训培养计划，确保圆梦学生实习后能够独立顶岗操作。



图18 企业老师指导

表2：亚太森博圆梦学生在岗实习考核评估表

评估考核内容		能力/评估标准	评估方法	评估人	分数	权重	小计
1	新员工入厂教育	对公司、组织，5S和安全程序的理解	书面测试	ASLI		10%	-
2	部门工作流程介绍	整体流程了解	积极参与	导师/ASLI		5%	-
3	实训每月报告	所学所知内容	培训报告	导师/ASLI		30%	-
4	改善项目的参与	参与改善项目或提SS	书面报告/部门证明	精益/ASLI		5%	-
5	动手及理论测试	专业知识技能的掌握	动手实操及书面测试	导师/ASLI		25%	-
6	总结演讲汇报	综合所学、全面能力	个人陈述	部门/ASLI		25%	-
合计						100%	

③企业岗位导向课程。在第五个学期，在企业完成质检工艺岗位、维修岗位两个岗位的知识技能的学习，学习亚太森博文化、质量检测与控制、制浆工艺实训、造纸工艺实训、电气维修综合实训、仪表维修综合实训、机械维修综合实训等学习。

企业选派企业内培训师或者车间技术责任人，分模块开展培训，连续开展电气维修、仪表维修、控制维修、造纸工艺、制浆工艺、安全生产、企业文化、质量管理等模块。还带着学生开展素质拓展、公益活动等，培养的学生能进一步融入到森博这个大家庭。





图19 企业岗位导向课程讲授

④顶岗实习。在第六个学期。由企业分配岗位，主要是维修岗位、生产一线岗位、质检岗位等。根据学生的学习成绩，安排顶岗实习的岗位，过一段时间后进行轮岗。学生顶岗实习期间有学校的指导教师和企业指导教师共同负责，企业根据岗位，安排企业指导教师，撰写月度报告，并按照岗位进行考试，做岗位实习总结PPT汇报，根据顶岗实习的表现进行打分。

在生产实习阶段安排以“岗位体验”为主题的顶岗实习，培养学生企业从事生产运营工作的能力。在此期间，公司会联合日照职业技术、齐鲁工业大学，按照本科生的培养模式，组织学生完成毕业论文开题、论文中期检查、毕业论文答辩等教学环节。每个圆

梦学生的毕业论文写作，需紧密结合实习岗位，对在岗实习、顶岗实习所获得的知识 and 技能进行总结、归纳、提炼，并提出创新或改善建议。



图20 学生在不同岗位进行顶岗实习

2、共同组建教学团队

亚太森博圆梦项目在校企合作探索实践中，形成了“三段融合、

学训交互、校企互动、双向传送”的校企一体化的育人特色。公司派出有实践经验的企业技术主管、培训师担任兼职教师，同学校专业教师共同组成教学团队，共同策划与实施教学，其中基础课程由学校教师负责，技术实践课程由企业工程师来校或在企授课，以便更好发挥各自专长。

	师资	职务	等级	职业资格证	技术支撑	企业
1	宋琛年	电气维修主任	一级	设备点检员	高级工程师	森博
2	刘升	电气维修主任	高级技师	电工	工程师	森博
3	牟善礼	电气维修主管	高级技师	电工		森博
4	汪运强	仪表维修主管	三级	电工	工程师	森博
5	叶飞	项目管理主任	技师	电工	工程师	森博
6	宋余峰	电气维修主管	技师	电工	工程师	森博
7	乔林	电气维修工程师	高级技师	电工	工程师	森博
8	郑加峰	电气维修工程师	高级技师	电工	工程师	森博

(1) 共同参与教学，课程特色鲜明

校企双方成立专业建设指导委员会，共同拟订培养方案。针对企业岗位，梳理典型工作任务，分析岗位应具有的核心职业能力，以“前校后企、工学一体、阶段培养、分层递进”为运行架构，采用课堂理论和工厂实践相结合的模式，构建面向企业岗位的课程体系。校企共同开发了《如何与企业共同成长心态教育》、《职业生涯发展与规划》、《企业文化精髓训练》等一系列心态、文化、个人发展及管理类培训课程，使学生对企业的文化有了真正的了解和体会。

依托企业真实业务，开展教学设计，将专业课程内容项目化、情境化、任务化，将相关知识点分解到实际工作任务中，同时融入

行业要求、职业标准、技术标准、企业新技术、生产新工艺等，实现知识传授与能力培养相融合。

(2) 校企一体化合作办学，推行“工学交替”。

亚太森博圆梦班采取理论与生产实践相结合的培养模式，学生在理论授课期间定期到工厂参加生产经营实践，在工厂参与生产经营动手能力培养，企业承担学生的实训实习教学任务，使学生从理论到实践更好地与企业的生产经营有机结合，并全程参与在校生的评价过程。

(3) 打造校企利益共同体，实现双主体育人一体化

a. 校企联合组建教研室，共同组织实施人才培养

建立“校企合作教研室”，根据技术技能人才成长规律和工作岗位的实际需要，共同修订人才培养方案、开发课程和教材、设计实施教学、组织考核评价等。课程内容融入企业岗位标准和职业资格标准，学校专业教师与企业师傅互动、互融，真正实现校企一体化育人。几年来，根据企业岗位需求变化，动态调整了人才培养方案6次，实现了课程内容与企业岗位标准的实时对接。

b. 校企共建师资队伍，推行双导师制

共建师资队伍是校企合作的重要任务。一是积极探索建立教师双岗双聘制度，形成校企互聘共用的管理机制。建立健全双导师的选拔、培养、考核、激励制度，明确双导师职责，企业选拔优秀技术人员、管理人员等高技能人才，组建师傅团队，并由我校进行资

格审查和督导考核。二是加大学校与企业之间人员互聘共用、双向挂职锻炼、横向联合技术研发和专业建设的力度。同时将指导教师的企业实践和技术服务纳入教师考核并作为晋升专业技术职务的重要依据；合作企业选拔优秀高技能人才担任师傅，明确师傅的责任和待遇，师傅承担的教学任务纳入考核，并享受带徒津贴。

c. 共建共享师资队伍，实现校企双赢发展

校企双方优势互补，在学校设立企业专家工作室，在企业设立教师工作站。实行双专业带头人制度，共同引领专业建设和发展。共建专兼结合的教师人才库，实现了师资队伍共建共享。企业每年派出10名专家、技术骨干来校讲授课程，指导学生实践教学。专任教师双师素质比例达到100%，双师结构进一步优化，有力地保障了专业教学和人才培养质量。

(4) 校企共建创新考核评价机制

校企共同制定《“圆梦行动”培养班管理办法》、《学生管理制度》、《宿舍管理制度》、《生活补贴管理制度》、《教学管理制度》、《“圆梦行动”学生入厂教育管理规定》、《现代学徒制方案》、《学生实习管理规定》等制度，保障校企合作教学工作健康有序运行，培育良好的职业教育氛围。

推行班级管理企业化，设立“经理-主管-员工”的管理架构，引入企业员工评价体系。教室文化设计引入企业精神文化，将亚太森博集团的经营理念、管理制度、企业标志等引入教室和校内实训

基地，让学生在学習环境中感受企业精神和企业文化的氛围。

校企共同开发“以就业为导向，以能力为本位”的教学评价体系，将企业考核评价机制和标准纳入教学评价的全过程，对学生在企业顶岗表现出的职业道德、工作态度、工作能力、工作绩效进行综合评定，纳入考评体系，督促和激励学生成长成才。

表3 教学评价体系

评价主体	评价内容	评价指标	评价权重
学院教师	基本素养	学习态度、上课纪律、分组讨论参与能力	0.3
	基本知识和技能	工作任务中各个知识点和技能点掌握程度	
企业师傅	职业素养	职业道德、敬业精神、团队协作和沟通能力	0.4
	职业技能	工作绩效、工作技能点掌握程度、日志完成情况、创新能力	
第三方	综合素质	生活态度、团结同学能力、服务大众能力	0.3
	综合技能	任务完成能力、文档制作能力、自我表现能力	

3、共同开展教学实训

(1) 入企实训，整合教学资源

为了推进产教融合，进一步提高圆梦学生人才培养质量，满足企业发展对技术技能型人才需求，校企双方共建校内实习基地。亚太森博专门在企业建立教学区，将部分课堂教学迁至公司，有针对性地进行企业生产现场实习实训，组织学生定期赴企业观摩真实生产流程，实现技工教育从校园“走出去”，与工作岗位“零距离”。本着校企共建、共管、利益共享的原则，企业实习包括认识实习、在岗实习和顶岗实习。

(2) 共同组织实践教学，学生培养成效显著

校企共同制定实践教学标准，实施“三段融合、学训交互”的校企一体化人才培养。制定了“圆梦行动”学生入厂教育管理規定、现代学徒制方案、“圆梦班”月度实习目标考评表、实习情况评价表等制度，共同开展实践教学管理，实行学生学习与实践的无缝对接。学生入企顶岗实习，亚太森博为学生发放实习补贴；还特设“亚太森博奖学金”，激励学生的积极性和创造性。

（五）创新创业与就业服务

1. 就业服务方面：

（1）实现“一入学校门，就是企业人”的合作就业新模式

为做好校企一体化培养人才的就业工作，校企联合成立就业工作办公室，专门负责就业指导、就业服务及毕业生跟踪调查和评价工作。新生一入校与企业签订就业协议，实现了“一入学校门，就是企业人”的合作就业新模式。

亚太森博圆梦订单班，力求打造与制浆造纸职业要求一致的教学内容和职业环境，深化基于岗位能力和职业素质要求的培养方式。按照“招生-培养-就业”一体化办学模式，已连续招生十届319人，其中七届毕业生200多人走上工作岗位，从事生产、技术、销售、维修、质检、采购、物流、财务、人事、行政等工作。“圆梦行动”订单式培养，使圆梦学生毕业后可直接进入企业工作，免除四处奔波找工作的烦恼，

学校建立了科学的就业服务体系及完善的数字化就业信息平台，

为每名学生提供定制化的职业发展规划和就业服务，为学生打造美好的就业通道，提供毕业生就业全方位指导与跟踪服务。

学校还完善毕业生就业质量跟踪评价系统，关注合作企业利益诉求，建立校企共同参与的毕业生就业质量评价队伍，形成校企合作的毕业生就业质量评价体系，准确把握毕业生就业质量，更好的适应企业对人才的需求。

（2）实现企业、学校、学生三方共赢、合作发展

校企在一体化办学过程中，基于双方需求，通过专业与产业对接，优化了专业定位，培养、储备了高质量的技能人才，实现了企业、学校、学生三方共赢。

企业在校企一体化办学中储备了大量优秀员工。通过校企联合培养，缩短了企业人才培养周期，节省了人才招募、培养成本。近年来，学校为企业培养共输送了200多名优秀毕业生，为满足企业发展对人才需求做出重要贡献。

在合作过程中，校企双方会联合召开圆梦学生开学典礼和毕业典礼，并邀请日照市政府侨务和教育部门、本科合作高校—南京林业大学、日照职业技术学院等领导出席。这也被广大媒体广泛宣传，受到社会的广泛关注，宣传了企业，树立了良好的企业形象。





图22 圆梦行动收到社会广泛关注

学生在校企一体化办学中成长成才。自2013年合作以来，校企共同培养的毕业生在企业快速成长，成为企业的骨干、学校的骄傲，为公司的发展注入了新鲜血液，有利地推动了公司前进的步伐。

表4 学生成长岗位变迁示例

姓名	性别	年级	岗位变迁
李晨	男	2013级	现场操作员
			销售代表
丁少斌	男	2013级	质检员
			质检值班班长
周健	男	2013级	质检员
			质检值班班长
邱悦	女	2014级	电气助理
			资料员
丁兆营	男	2009级	电气维修员
			电气维修工程师
李甲伟	男	2005级	机械维修员
			机械维修主任

学校和森博合作越来越深入，每一年，学校举办毕业生就业招聘会时，亚太森博都会积极参与，进行公司宣传，接收优秀毕业生到

亚太森博实习和就业。



图23 2019届森博就业双选会

（六）主要办学成果

依托亚太森博，借鉴国内外先进的办学理念，致力于培养全面发展的技术技能型人才，实现学生成长成才，形成了四个方面的创新和特色：

1. 三段融合，学训交互

采取理论与生产实践相结合的培养模式，学生在理论授课期间定期到工厂参加生产经营实践，寒、暑假期间在工厂参与生产经营动手能力培养，企业承担学生的实训实习教学任务，实现两年校内基础课程和产品知识学习+半年企业岗位体验+半年企业顶岗实习，使学生从理论到实践更好地与企业的生产经营有机结合。

2. 四位一体，四岗递进

坚持校企一体化办学，实施“学校企业一体、教师师傅一体、学生学徒一体、教室岗位一体”育人，在“学习、实训、实习”交替循环中提升技术技能，在“识岗、融岗、跟岗、顶岗”的岗位育人进阶中，促进“学生、学徒、准员工、员工”身份转变，做到共同规划、共同建设、共享成果，实现学校与企业双主体育人。

3. 学、工双招，同步培养

校企积极探索招生录取和企业用工一体化的招生模式，采取先由企业面试后填报志愿的招工招生模式，使校企资源利用最大化。一方面学校开展以提升学生综合职业能力、培养高技术技能人才为目标的人才培养模式，另一方面校企在联合招工（生）过程中就宣传招工（生）条件，新生一入校与企业签订就业协议，实现了“一入学校门，就是企业人”的合作就业新模式。

4. 两校一企，合作育人

亚太森博圆梦订单班在人才培养过程中由日照职业技术学院联合南京林业大学、亚太森博（山东）浆纸有限公司在教学资源共享、共同授课的基础上，通过校校、校企联合培养人才，探索了两校一企、合作育人的新模式。

5. 圆梦行动，助力学子

亚太森博圆梦行动作为山东省侨办的“侨爱工程”，是一项公益助学活动，其宗旨是圆贫困学子大学梦，同时解决其大学毕业后就业难题，定向培养企业所需的高素质技能型人才，让学子们无后

顾之忧的接受高等教育，为有志青年圆大学梦，铺就成才之路。

2016年，在全国侨务扶贫工作会议上，山东省侨办将亚太森博圆梦行动作为精准扶贫案例向全国推广。

6. 形成显著的项目特色——“选择圆梦、祝您圆梦”

(1) 免学费上大学，帮助学生减轻家庭负担

学生上学期间，学费、住宿费由企业承担；在校期间，学生每人每月发放500元生活补助；带薪岗位实习，实习工资+正式员工福利待遇。



图24 免费上大学

(2) 毕业包就业，助学生工作无忧

“圆梦行动”订单式培养，毕业后可直接进入企业工作，免除四处奔波找工作的烦恼，可从事生产、技术、销售、维修、质检、采购、物流、财务、人事、行政等工作岗位。



图25 毕业即就业

(3) 齐鲁工大教授助学生享受本科教育

学生除学习电气自动化技术专科课程外，还接受来齐鲁工业大学的制浆造纸工程本科教育，一个学历，两门专业。制浆造纸专业课程主要有：制浆原理与工程、造纸原理与工程、制浆造纸机械与设备、制浆造纸设备安装与维修、制浆造纸工程设计、制浆造纸检测与分析、检测技术及仪表、制浆造纸过程系统控制等。

(4) 工厂实习基地，助学生学得轻松高效

项目办学包含两年的课堂理论学习和半年的工厂实习，采取理论与生产实践相结合的培养模式，学生在授课期间将定期到工厂参观学习，为理论教学提供实物参考。

7. 山东省校企一体化合作办学示范院校和企业



The screenshot shows the official website of the Shandong Provincial Education Department (山东省教育厅). The page features a navigation bar with icons for Home, Overview, Dynamic, Open, Service, and Interaction. The main content area displays a notice titled "关于公布第二批山东省校企一体化合作办学示范院校和企业名单的通知" (Notice on the Announcement of the Second Batch of Demonstration Institutions and Enterprises for Integrated School-Enterprise Cooperation in Shandong Province). The notice includes the release date (2017-08-14 00:00), view count (124), and the document number (鲁教职字〔2017〕31号). It mentions that the notice is for the second batch of demonstration institutions and enterprises, listing 30 institutions and enterprises. The notice also includes a link to the attachment: "附件：第二批山东省校企一体化合作办学示范院校和企业名单.docx". The footer of the page shows the Shandong Provincial Education Department and the date 2017年8月11日.

第二批山东省校企一体化合作办学示范院校和企业名单

申报学校	合作企业
滨州职业学院	富海集团有限公司
东营职业学院	富海集团有限公司
日照职业技术学院	亚太森博(山东)浆纸有限公司

8. 校级现代学徒制

日照职业技术学院教务处文件

日职院教字〔2021〕16号

日照职业技术学院 关于公布校级现代学徒制项目认定立项名单 的通知

学校各单位：

为深入贯彻教育部《关于开展现代学徒制试点工作的意见》（教职成〔2014〕9号）、教育部办公厅《关于全面推进现代学徒制工作的通知》（教职成厅函〔2019〕12号）、山东省教育厅《关于全面推进现代学徒制工作的通知》（鲁教职字〔2019〕7号）、《日照职业技术学院现代学徒制试点工作实施意见》（日职院字〔2015〕96号）等文件精神，进一步深化产教融合，校企合作，健全德技并修、工学结合育人机制，深入推进教师、教材、教法改革，学院组织开展了2021年度校级现代学徒制项目认定工作。现将认定结果予以公布，有关事项通知如下：

附件

校级现代学徒制项目认定立项名单

序号	学徒制专业	项目负责人	项目组主要成员	合作企业名称	备注
6	电气自动化技术	冷波	叶飞、王双林、王胜、裴晓丽、刘操、李志强	亚太森博(山东)浆纸有限公司	
7	钢铁智能冶金技术	马忠伟	解洋、孙红英、张彩英、王健庞	日照钢铁集团	
8	学前教育	张金芝	成晓利、彭为萍、刘洪文、尹君、丁香、厉晓玲、张兴莲	日照市市直机关幼儿园	
9	旅游管理	王大利	秦志玉、陈万本、李凌、林德山、徐麟	上海迪士尼度假区	
10	新能源汽车技术	贾任伟	李维营、贾任伟、赵世云、李永冰、刘柏辰、徐冰、王云强、刘京静、高丽华、张素素	北京新能源汽车有限公司青岛分公司	
3	视觉传达设计	杨璐莎	马洪春、王萍、张磊、白冰、申坤、卢秋敏、卢清、张春梅、吴玉萍、井明石、孙宝超、韩峰、张金亮	日照市文化和旅游局 日照神笔马良文化创意有限公司 山东炫光影视传媒有限公司	
4	动漫设计	杨琳	武广晓、郁蜀彬、赵曼洋、丁小洋、李青蔓、李欣	日照市东港区秦楼街道米粒动漫设计工作室 广州云图动漫设计股份有限公司 山东黄海数据科技有限公司 北京海纳三川文化传媒有限公司	
5	环境工程技术	黄连光	王小花、刘淑霞、徐中平、陈亚琳、张振华、张冰、董洪湘、王秀敏、石艳玲、苏瑜、汪海燕、李红霞、杨艳、姜鑫、申恒霞、胡彦兵、惠博文、王坤、郭莲秀、李楠	山东创海环保科技有限公司 山东和正环保工程有限公司 山东国立环境检测科技股份有限公司 青岛中博华科检测科技有限公司	

9. 申报双师型培训培育基地



10. “校企合作 双百计划”典型案例

2021年“圆梦行动”订单式的校企合作模式，也被中国高等教育学会评为“校企合作 双百计划”典型案例。



11. 金钥匙优胜奖

2022年，“圆梦行动”项目荣获“金钥匙—面向SDG的中国行动”优胜奖。



三、问题与改进展望

后续将基于前期建设的良好基础，努力发挥企业团队特质优势，积极拓展整合行业优质资源，聚焦核心工作，推进创新发展进程，发挥创新基地和合作专业的核心职能。

（一）发展规划

1. 打造示范重点专业

强化校企双方产教融合深入程度，大力推进信息化教育教学改革创新，以优质效果完成创新创业实践示范项目、通过企业特色教学、创新创业、学生职业素质培养，提升人才培养质量、提升服务区域经济发展能力，构建真正具有核心竞争力的专业群，把合作专业打造成省级或国家级示范重点专业。

2. 深度产教融合

构建以量化结果目标达成为工作标准的校企合作服务模式，为产教融合发展提供创新案例。

3. 构建就业和双创亮点

持续推动毕业生就业和双创工作，扩大毕业生在行业企业内的工作范围和影响力，打造就业明星，增强合作专业学生在行业内的影响力。

（二）工作改进思路

1. 人才培养及教育改革

打造示范重点专业，依据学校学院建设发展规划，围绕现代学徒制改革创新项目，通过校企深度融合，将企业的生产工艺、技术标准和服务流程引入到人才培养过程中，有效推进专业设置与产业需求的对接，保持专业教学内容和人才培养的先进性；

整合行业资源，创新人才培养模式，校企双方利益共享，责任共担，资源共用，共同培养行业创新人才；

构建新型课程体系，依据行业企业对人才需求目标，构建基于“企业实践+学校教育”；

校企深度联合，建设优质的教学资源。

2. 社会服务及科研创新

(1)开展横向课题研究，现场团队积极开拓区域行业企业资源，寻求服务合作契机；将企业的相关课题引入学校，同时公司自行科研开发项目也将作为支撑保障；

(2)开展职业技能认证服务，组织开展学生及社会人员参加相关的技术技能培训和服务。

(3)师资团队工作重心聚焦调整，同时积极培养学生创新创业能力，提升专业技术水平和整体团队能力，为合作服务打好基础。

(4)混编团队建设

(5)建立学校教师企业培训制度，企业每年提供一定数量的校方教师参加的企业技术培训；

(6)建立混编教师良性分配制度，企业选用通过考取企业培训讲师资质的学校教师讲授部分企业课程，参与企业实际项目开发。

(7)指导及参与学生团队参加由国家、省教育主管部门主办的技能大赛，推动教学改革与专业建设，提高教育教学质量。

3. 创新创业教育

(1)构建“互联网+创新创业”对接平台，实现供需双方的实质性对接；

(2)建立创业导师资源库，引进区域顶尖企业参与的双创教育过程，开展针对学生的创新创业讲座，使学生线上、线下全程体验和参与创新创业过程，降低学生创新创业风险。

(3)指导及协助学生完成双创成果的转化，进一步强化创新创业工作的结果导向原则；

(4)指导学生参加国家级、省级创新创业类比赛，加强对学生双创团体的技术和业务的指导。