



北京京邦达贸易有限公司（京东物流）  
参与高等职业教育人才培养年度报告  
(2022 年)

二〇二二年十一月

# 目 录

一、企业发展概况 .....	1
1. 京东物流行业地位 .....	1
2. 京东物流资质和条件 .....	1
二、企业经费投入情况 .....	2
1. 建设混合所有制“京东智慧供应链产业学院” .....	2
2. 运营生产性实训基地“京东物流校园云仓生产性实训基地” .....	3
三、企业参与办学情况 .....	4
1. 构建“市场化运行”的体制机制，实现产教深度融合 .....	4
2. 打造“贯通递进”实践教学课程体系，实现教学与生产并行 .....	6
3. 转化产业资源为教学资源，实现“浸润式”商科工匠养成 .....	7
4. 搭建政校企行交流平台，成立智能供应链职业教育集团（联盟） ..	8
四、人才培养效果 .....	9
1. 教学研究成果丰硕，专业建设效果显著 .....	9
2. 人才培养效果明显，竞赛成绩和实战业绩显著 .....	10
3. 辐射带动作用突出，同行高度评价 .....	10
4. 社会高度关注，媒体广泛报道 .....	11
五、未来合作展望 .....	12
1. 满足企业用人标准，开发建设新型课程及教学资源 .....	12
2. 建设产教融合生产性实训基地，完善专业实训条件 .....	12
3. 打造双师素质，培育教师教学创新团队 .....	13
4. 搭建学生就业直通车，为企业输送优质人才 .....	13
5. 开展多层次社会培训，提升院校社会服务能力 .....	13

## **一、企业发展概况**

### **1.京东物流行业地位**

京东集团 2007 年开始自建物流，2017 年 4 月正式成立京东物流集团，2021 年 5 月，京东物流于香港联交所主板上市。京东物流是中国领先的技术驱动的供应链解决方案及物流服务商，以“技术驱动，引领全球高效流通和可持续发展”为使命，致力于成为全球最值得信赖的供应链设施服务商。

### **2.京东物流资质和条件**

京东物流建立了包含仓储网络、综合运输网络、最后一公里配送网络、大件网络、冷链物流网络和跨境物流网络在内的高度协同的六大网络，具备数字化、广泛和灵活的特点，服务范围覆盖了中国几乎所有地区、城镇和人口，不仅建立了中国电商与消费者之间的信赖关系，还通过 211 限时达等时效产品和上门服务，重新定义了物流服务标准。在 2021 年，京东物流助力约 90%的京东线上零售订单实现当日和次日达，客户体验持续领先行业。截至 2021 年 12 月 31 日，京东物流运营超过 1300 个仓库，包含京东的云仓面积在内，京东物流仓储总面积约 2400 万平方米。

京东物流始终重视技术创新在企业发展中的重要作用。基于 5G、人工智能、大数据及物联网等底层技术，京东物流正在持续提升自身在自动化、数字化及智能决策方面的能力，不仅通过自动搬运机器人、分拣机器人、智能快递车、无人机等，在仓储、运输、分拣及配送等环节大幅提升效率，还自主研发了仓储、运输及订单管理系统等，支持客户供应链的全面数字化，通过专有算法，在销售预测、商品配送规划及供应链网络优化等领域实现决策。凭借这些专有技术，京东物流已经构建了一套全面的智

能物流系统，实现服务自动化、运营数字化及决策智能化。截至 2021 年 12 月 31 日，京东物流在全国共运营 43 座“亚洲一号”大型智能仓库。到 2021 年，京东物流已经拥有及正在申请的技术专利和计算机软件著作权超过 5500 项，其中与自动化和无人技术相关的专利数量超过 3000 项。

## 二、企业经费投入情况

### 1.建设混合所有制“京东智慧供应链产业学院”

京东集团与青岛职业技术学院签订战略合作框架协议，校企双方共建青岛职业技术学院“京东智慧供应链产业学院”，引入京东集团产业前沿技术和教育资源，对接行业标准和企业用人需求，校企双方共同创新人才培养模式，实现“校企共育”电商、物流专业人才。

京东投入 312.6 万元用于“京东智慧供应链产业学院”培育和建设，主要用于教学团队技术技能提升平台、师资培训、教学条件的改善、实训基地的建设等建设项目的使用。同时产业学院运营过程中产生的利润，可以应用于产业学院的横向课题研究、技术平台建设、教师人员费、交流研讨、校企合作、项目运营、实习生费用等有关费用。



图 1 京东智慧供应链产业学院揭牌仪式

## 2.运营生产性实训基地“京东物流校园云仓生产性实训基地”

京东物流与商学院现代物流管理专业深度合作，青岛职院投入资金729万元，京东集团投入资金313万元，共建“京东智慧供应链产业学院”，建设“京东校园云仓”混合所有制生产性实训基地，采用“资产+技术+订单+资本”股权结构模式，实行理事会领导下的总经理负责制，集“育、训、赛、研、创、服”于一体，成为京东的技术赋能中心、协同创新中心和人才培训中心，也是学校的共享性实习实训基地、创新创业基地和产业发展研究基地。校企双方共同组成运营团队进行决策，建立系统的风险分担机制和利益分享机制。企业安排专业人员驻场，负责生产管理、业务模块操作、软硬件系统维护 and 安全管理，学校安排骨干教师负责实训教学、业务操作培训、科研项目研发和实训基地综合管理，日均处理1000单以上，实现生产性实训基地“产”与“教”协调运转。



图2 京东物流校园云仓生产性实训基地揭牌仪式



图3 学生在基地实训

### 三、企业参与办学情况

#### 1.构建“市场化运行”的体制机制，实现产教深度融合

京东物流与青岛职院合作，共建京东物流“校园云仓”生产性实训基地，旨在增强产教融合“紧”度和“密”度。“京东校园云仓”生产性实训基地是“京东智慧供应链产业学院”重要的载体项目。构建产教融合新路径：校企共建混合所有制生产性实训基地、全国“1+X”职业技能证书培训与考核、打造学生实习实训和校外培训平台、打造优秀师资队伍、创新科研平台成果培育五项内容。

创新全方位融合运行机制，增强产教融合“深”度和“实”度。加强区域产业、教育的统筹和部门之间的协调，推进共同建设、共同管理、共享资源，实现可持续、内涵式创新发展。“京东校园云仓”混合所有制生产性实训基地，采用“资产+技术+订单+资本”股权结构模式，实行理事会领导下的总经理负责制；建立“产权归属清晰、权责明确、保护严格、



流转顺畅”的现代实训基地管理制度；采用现代化的“自主经营、独立核算、自负盈亏”治理制度；实施“自负盈亏、按股分红”的运营模式；校企双方共同组成运营团队进行决策，建立系统的风险分担机制和利益分享机制。

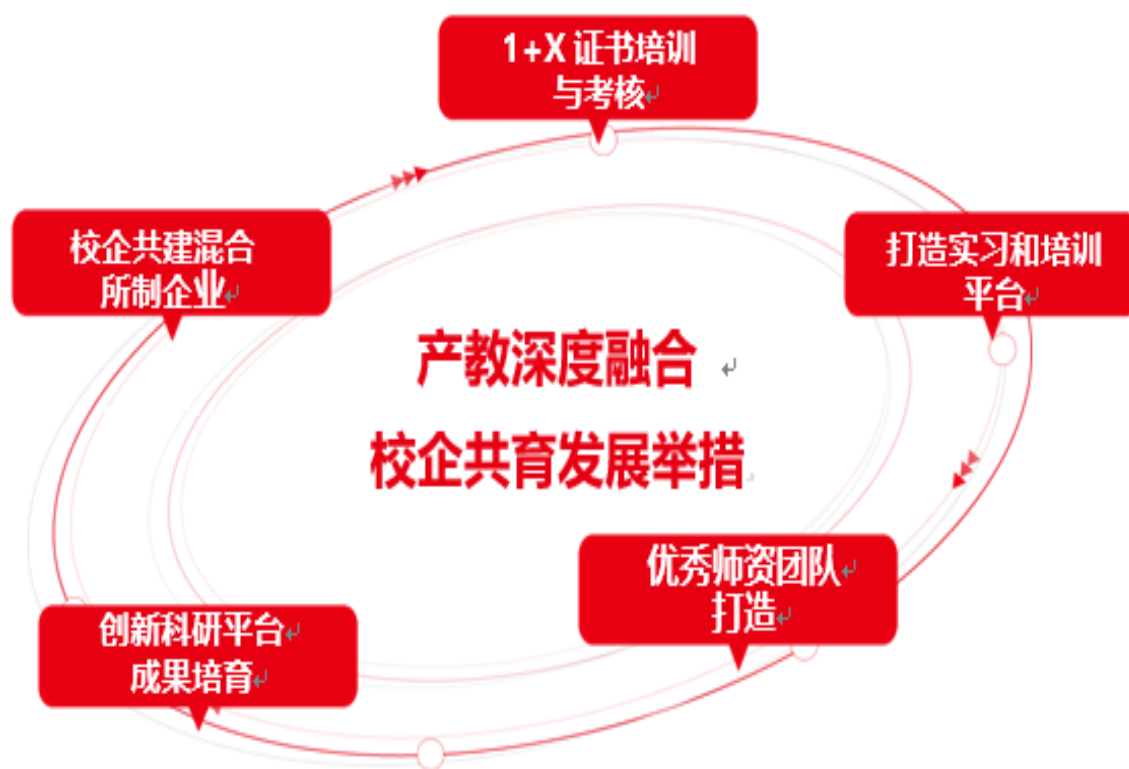


图4 产教融合发展总体框架图

企业安排专业人员驻场，负责生产管理、业务模块操作、软硬件系统维护 and 安全管理，学校安排骨干教师负责实训教学、业务操作培训、科研项目研发和实训基地综合管理，日均处理 1000 单以上，实现生产性实训基地“产”与“教”协调运转，创新了校企实训基地合作的新模式。混合所有制实训基地组织架构如下：

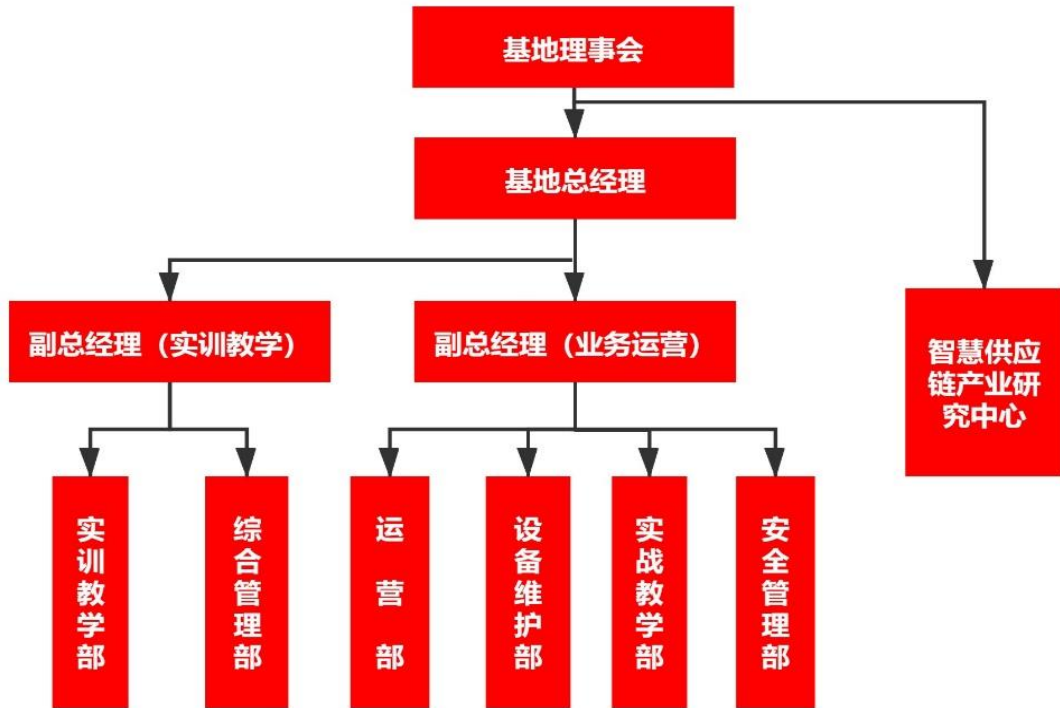


图5 京东校园云仓生产性实训基地管理组织结构图

## 2.打造“贯通递进”实践教学课程体系，实现教学与生产并行

基于建构主义理论和协同创新理论，对接 1+X 职业技能证书制度，挖掘本土红商文化和儒商精神课程思政资源，规划跨专业实践教学内容，构建平台课程共享、实战项目贯穿、技能证书互选的“协同创新 贯通培养 平台赋能”实践教学体系（详见图 3），通过“专业通用技能—专业核心技能—专业复合技能”的进阶提升，提升教学与生产契合度，实现学生岗位能力螺旋递进培养。



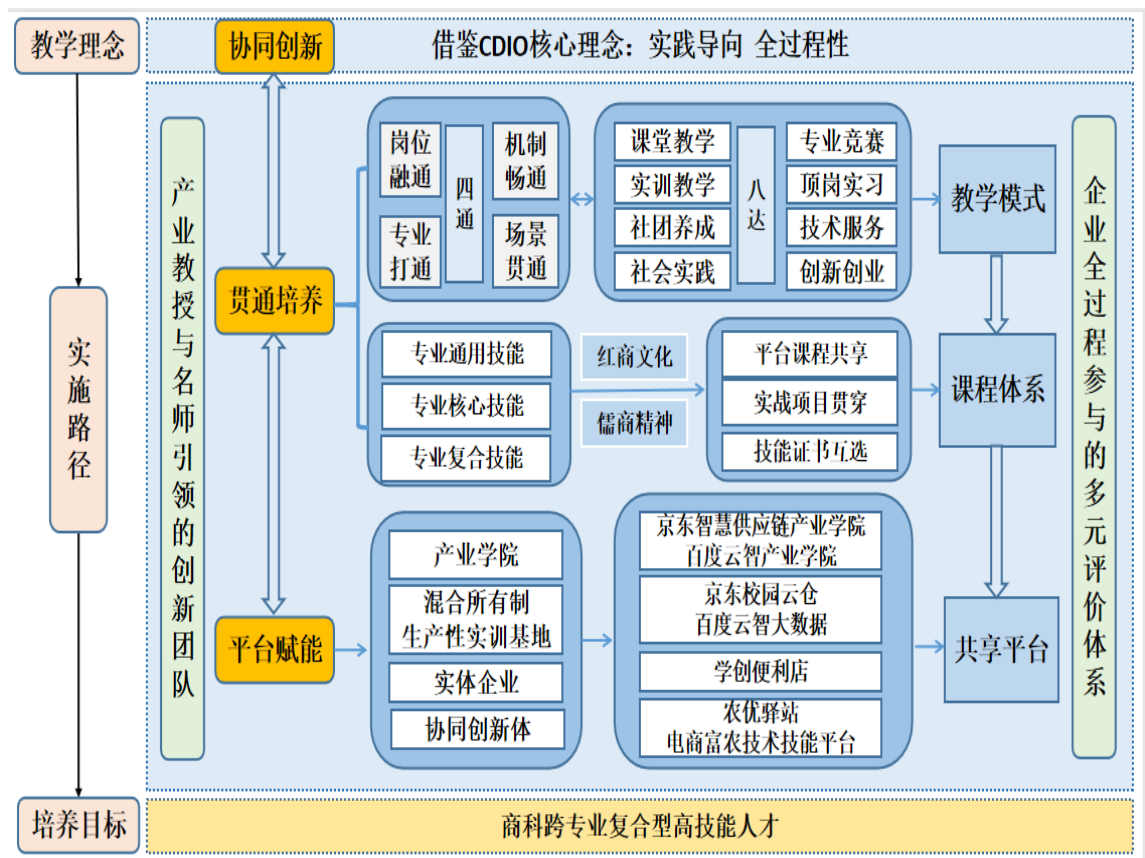


图 6 基于 CDIO 理念的高职商科实践教学体系

建立市场化合作运营机制，校企协同育人。设置综合实战项目，实现“岗位融通”；构建跨专业技能训练课程体系，实现“专业打通”；共建产业学院理事会，实行生产性实训基地企业派驻总经理负责制，通过市场化运营，实现“机制畅通”；聚合课堂教学、实训教学、社团养成、社会实践、专业竞赛、顶岗实习、技术服务与创新创业八大实训场景，实现“场景贯通”。实施弹性教学组织方式，组建以课堂实训为主的常规运营团队，学生社团、创业团队为辅的后备运营团队，确保八大场景整体训练目标达成。

### 3.转化产业资源为教学资源，实现“浸润式”商科工匠养成

以“京东校园云仓”生产性实训基地为平台支撑，通过强化真实生产、实训教学、科技研发、社会培训、创新创业等一体化建设，以产助学、以

研促产，学训结合、训创融合，形成良性循环。

转化资源，聚合技术链。坚持“标准引领、技术引领、创新引领”，立足“德技融合、赛教融合和专创融合”，基于“岗课赛证”融通，双方共同开发《智能仓储大数据分析》、《智能仓储装备应用及维护》和《物流无人机操作与运维》三个职业技能等级证书培训与考核内容，并联合开发“1+X”证书配套教材。打造新技术引领的“标准、课程、证书”立体化资源中心，推动产业资源有效融入教学，提升了产教融合的生态效应。



图7 校企合作开发 1+X 智能仓储大数据分析职业等级证培训教材

#### 4.搭建政校企行交流平台，成立智能供应链职业教育集团（联盟）

我校和京东物流联合主办“智能供应链职业教育集团（联盟）成立大会暨智能供应链人才培养创新研讨会”。智能供应链职业教育集团（联盟）的成立，得到了全国中高职院校、企业、行业协会等 190 家单位的积极响应、大力支持。职教集团成立将有利于发挥各方优势，实现资源共享、优

势互补、协同创新、合作共赢；有利于促进相关专业人才培养模式改革，推动深化产教融合、校企合作，实现专业链、产业链、教育链、人才链对接；有利于推进物流、流通行业院校建设规范化、标准化；有利于形成具有现代物流与供应链人才培养特色的职教经验，为职业教育提质培优、增值赋能提供有力的支撑作用。



图 8 全国智能供应链职业教育集团（联盟）成立大会

#### 四、人才培养效果

##### 1. 教学研究成果丰硕，专业建设效果显著

本成果应用以来，建设物流管理等 2 个全国首批示范性高职院校重点专业，电子商务专业被评为高等职业教育创新发展行动计划(2015—2018 年)骨干专业和青岛市现代学徒制专业，青岛市品牌院校建设重点建设专业；教学团队共发表论文百余篇，推荐全国技术能手 2 人，获批省级教学名师 3 人，国家规划教材 3 本，在线开放课 11 门，省级资源共享课 3 门、课程思政示范课 1 门、社区资源课 2 门，省级教学大赛一等奖 1 项，省级课题 10 余项。

## 2.人才培养效果明显，竞赛成绩和实战业绩显著

本成果实施以来，学生社会适应力、岗位胜任力和工作效能较同类院校有明显优势，京东等国内知名企业对学生满意度达 100%。中国国际“互联网+”大学生创新创业大赛全国总决赛金奖，国家、省级职业院校技能大赛获奖 30 余项。与海尔、海信等企业开展技术服务项目 10 余项，为企业实现销售收入 8.5 亿余元；助农销售蓝莓等本地农副产品 5000 余斤，累计销售额达 20 余万元。12 名学生入选“齐鲁工匠后备人才”，学生入驻学校创业孵化基地项目 10 余项；毕业生创业人数百余人；助力乡村振兴、推进东西合作，开展“专业+志愿服务”，组织“青陇直播助农扶贫”、“青职‘后浪’在行动”、“临洮珍好”等农产品公益直播活动。

## 3.辐射带动作用突出，同行高度评价

成果推广应用于宁波职业技术学院等 30 余所高职院校、青岛胶州职教中心等 5 所中高职贯通培养院校，辐射 3 万余人。2021 年承办全国互联网营销师比赛和连锁经营管理师竞赛，与参赛的 60 余所高职院校分享了我校依托行业技能竞赛提高学生综合实践能力的实施方案。成果在“2022 年京东物流教育生态伙伴大会”上作为唯一职业院校进行案例分享，得到京东和与会专家的认可；在亚太地区职业教育与培训论坛上分享，得到新西兰职业教育专家高度评价。教育部国际司领导、新西兰驻华大使馆教育参赞等专家到实训基地考察。



图9 山东省政协调研组参观基地

#### 4.社会高度关注，媒体广泛报道

2021年12月31日教育部网站和中国教育报头版“2021，中国教育勇毅前行”中报道“京东校园云仓”生产性实训基地，肯定我校在推动职业教育形成多元开放融合办学格局方面做出的成绩。“做好产教融合新的加减法”在中国教育报头版头条报道。“青岛职院点燃儒商精神新引擎，打造后疫情时代校企命运共同体”在中国高职高专教育网报道。“四动战略推动产学研融合”在山东省教育厅网站报道。





图 10 《光明日报》、《中国教育报》媒体报道

## 五、未来合作展望

### 1. 满足企业用人标准，开发建设新型课程及教学资源

依据智慧物流企业关键岗位，对接职业技能证书制度，依托京东智慧供应链产业学院打造共享、融合、数字化的专业教学资源。制定现代物流管理专业教学标准和技能标准，积极改革教学内容，按照业务流程及岗位技能需求构建智慧物流课程体系。开发“智慧物流概论”、“智慧物流设备”等五门的专业核心课程。

### 2. 建设产教融合生产性实训基地，完善专业实训条件

依托物流管理专业校内生产性实训基地，与企业人员共同组建“双师”工作室（技能大师工作室），打造应用技术研发团队，面向智慧供应链企业、物流企业等相关企业开展技术咨询和服务，帮助企业开展智慧供应链管理应用技术研究和技术攻关，协助完成业务流程改进和创新，突出在新技术应用创新和应用技术研究方面的成效。建设期内，主



持完成省级科研课题 1 项，专利技术 2 项，横向课题到账经费 20 万以上。

### **3.打造双师素质，培育教师教学创新团队**

打造校行企研共育专兼结合的“1+X 教学改革”教师教学创新团队，打造省级双师教师培养培训基地。推荐全国技术能手 2 人；教师参加省级以上技能大赛获奖 2 项、完成省级以上教科研课题 6 项、省教学成果奖 2 项、“双师型”教师比例达到 100%。成立 1-2 个“技能大师工作室”，引进 2 名产业教授，培养行业有权威、国内有影响的专业带头人，打造师德高尚、技艺精湛、育人水平高超的高层次人才队伍。

### **4.搭建学生就业直通车，为企业输送优质人才**

每年为合作企业输送具有现代物流各岗位实操经验，综合素质较高的基层工作人员 50 名，管理人员 1-2 名。

### **5.开展多层次社会培训，提升院校社会服务能力**

立足现代物流运作管理，创新社会培训模式，校企合作开展立体式、多元化的职业教育培训，开发适合不同层次需求的现代物流管理培训项目。完成在校生培训 100 人次/年，为京东物流、顺丰等企业员工培训 300 人次/年，完成兄弟职业院校师资培训 50 人次/年。