



济南工程职业技术学院
JINAN GONGCHENG ZHIYEJISHU XUEYUAN

ISPS

山东网商集团
(阿里巴巴北方大区人才服务商)

山东网商科技集团有限公司 参与高等职业教育人才培养年度质 量报告 (2023)



山东网商科技集团有限公司

二零二二年



济南工程职业技术学院
JINAN GONGCHENG ZHIYEJISHU XUEYUAN



山东网商集团
(阿里巴巴北方大区人才服务商)

山东网商科技集团有限公司 参与高等职业教育人才培养年度质 量报告（2023）



目 录

一、企业概述.....	4
二、企业参与办学总体情况.....	4
三、企业资源投入.....	4
3.1 有形资源.....	4
3.2 无形资源.....	5
3.3 人才资源.....	6
四、企业参与教育教学改革.....	6
4.1 专业建设.....	6
4.2 课程建设.....	8
4.3 实训基地建设.....	8
4.4 学生培养.....	9
五、助推企业发展.....	11
六、问题与展望.....	12
6.1 校企合作需要更加有力的政策及财政支持.....	13
6.2 调动企业参与职业教育发展的动力。.....	13
6.3 提高高职院校学生综合素养。.....	13
6.4 完善工学结合的人才培养模式。.....	13
6.5 促进教师绩效改革，完善社会服务和科技成果转化的运用体系。.....	13

一、企业概述

山东网商科技集团有限公司前身是阿里巴巴集团旗下阿里学院山东分院，是一家从事电子商务服务综合体及跨境电商企业孵化的专业化企业。目前业务涵盖网商人才孵化（校企联合办学）、网商企业孵化（与高校及政府共建企业孵化基地）、跨境电子商务产业园区投资运营、终端物流供应链、电子商务 O2O 等业务板块。集团下属六个事业部：产业地产事业部、运营事业部、高校事业部、山东网商学院、区域电商发展研究院、O2O 事业部。集团所属产业地产事业部主要从事电子商务服务综合体的开发。集团是阿里巴巴集团战略合作伙伴，是具体实施山东省人民政府与阿里巴巴集团签署战略合作协议中关于跨境电子商务人才培养项目的第三方服务机构，是京东集团等电子商务、跨境电子商务平台公司的全球战略合作伙伴。集团建立 10 个电子商务产教科技园区，可同时容纳 3000 人进行电子商务实训项目。截至 2021 年 11 月，集团为阿里巴巴集团、京东集团、苏宁云商集团定制化培养和输送了近万名合格电子商务人才。

二、企业参与办学总体情况

济南工程职业技术学院与山东网商集团自 2016 年下半年开始进行初步合作。

学院与山东网商集团初次合作的 2016 级市场营销专业，市场营销专业 4 班共 16 人，取得显著效果。随着双方更加深入的合作，于 2017 年 9 月学院与山东网商集团合作正式成立 2017 级市场营销校企合作班，2020 级市场营销专业 2 个班一共 69 人，2021 级市场营销专业两个班一共 62 人，2022 级市场营销专业两个班一共 55 人。

三、企业资源投入

3.1 有形资源

通过校企双方资源的深度融合方式，发挥双方共管共建的优势，实施过程共管，专业共建，将企业的管理理念、管理体制优化后和学校管理体系相结合，融

入实践基地岗位学习课程，开展实战实训。为保障学生在毕业的时候能够具备 1 年左右的项目实践工作经验，山东网商在重要节点会把学生集中到实训基地进行综合项目训练，集团协同合作企业根据产业、行业、岗位（群）的技能需求设计综合项目案例，形成了科学可行、以项目为核心的岗前实训课程。最后阶段的综合项目难度、规模较大，涉及知识面较广，能迅速提升学生的综合项目能力，并为市场营销专业校企合作订单班学生建立校内实训室。



图 1：内贸运营实训室

3.2 无形资源

近年来，集团秉承“立德树人”的使命，坚持“惟精惟一”的核心价值观，恪守“合作共赢，共同成长”的发展理念，以习近平同志新时代中国特色社会主义思想为指导，坚持以学生为中心，坚持新教育理念，认真落实国家关于教育综合改革的决策部署，深化职业教育改革，发挥企业在高等职业教育中的重要主体作用，促进了人才培养供给侧和产业需求侧结构要素的全方位融合，培养了大批高素质创新人才和技能人才。为发展实体经济、科技创新、服务全面建成小康社会、“脱贫攻坚”和“一带一路”建设等国家政策的实施提供电商人才保障，增强了地方电子商务产业核心竞争力，为汇聚发展新动能提供了有力支撑。

3.3 人才资源

山东网商科技集团投入 4 位专职讲师长期驻校与 1 名兼职讲师，把学生培养成专业基础扎实、岗位能力过硬和生活态度认真积极的综合型大学生，共同为学生长成成才负责。

序号	姓名	岗位	负责工作
1	郭旭	校区管理	负责校企双方对接、各项事务协调处理和学生日常生活指导、新媒体相关课程授课
2	杨润碧	企业讲师	负责校企班跨境类相关课程授课
3	吕清超	企业讲师	负责校企班内贸电商平台运营课程授课
4	赵鑫	企业讲师	负责设计类课程授课
5	宗晋明	兼职讲师	负责部分跨境类相关课程授课



图 2：驻校讲师开展教学研讨会议

四、企业参与教育教学改革

4.1 专业建设

4.1.1. 人才培养方案

校企共同制定人才培养方案，在课程内容融入企业岗位标准和职业资格标准，通过与企业管理人员、专业教师充分研讨，围绕跨境电子商务客服、跨境网店美工、市场营销等相关职业岗位，推进以项目为导向的课程体系改革，构建预设性

课程、成长性课程、形成性课程“三位一体”的课程体系。

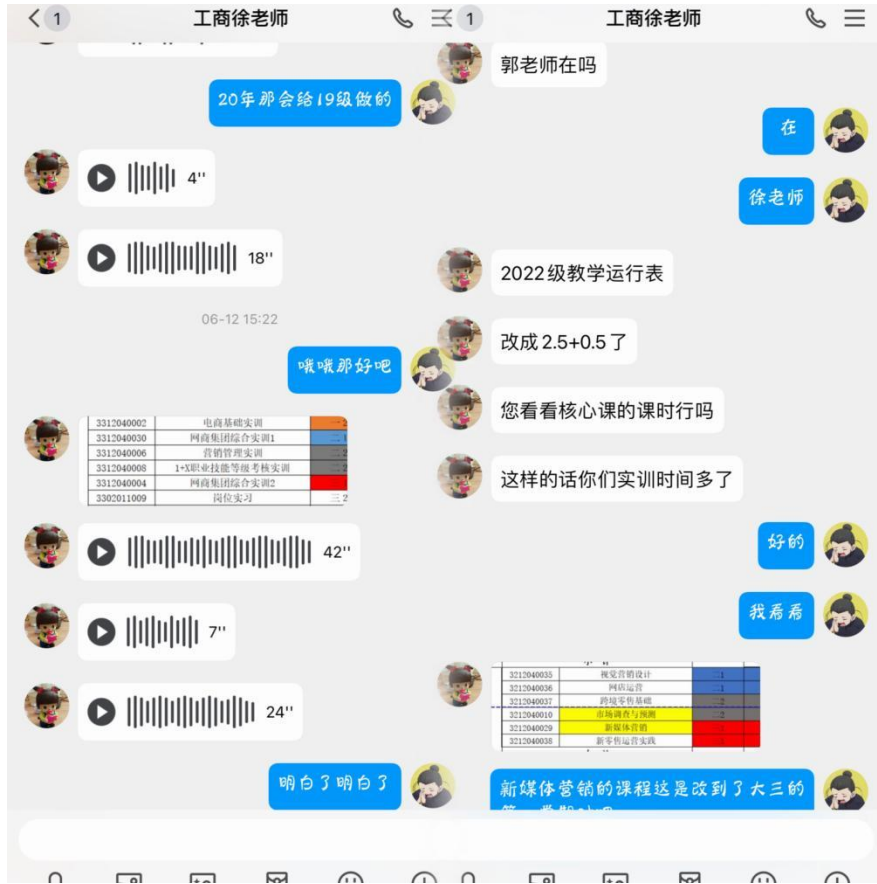


图 3：与市场营销教研室徐岩老师完成 22 级人才培养方案确定

4.1.2. 课程标准

双方根据人才培养方案要求，共同制定课程标准，明细如下：

序号	课程名称	备注
1	视觉营销设计	理论+实践
2	设计思维基础	理论+实践
3	新媒体营销	理论+实践
4	跨境零售基础	理论+实践
5	网店运营	理论+实践
6	新零售运营实践	理论+实践
7	网商集团综合技能实训 1	实训实践

表 1：市场营销（校企）班教学课程安排

4.2 课程建设

自校企双方合作以来，市场营销专业开设课程：设计思维基础课程、视觉营销课程、新媒体营销、跨境零售基础、网店运营、新零售运营实践、以及实训周综合实训等课程。

通过这些课程的学习让初入本专业的学生更加深刻的了解到本专业的发展前景，为学生的实习就业明确了方向。通过专业课程的学习引导学生做好自己的职业生涯规划，在原来的人才培养方案的基础上增加了一些新型的营销模式的课程，让学生在未来的学习、工作和生活中更加树立了信心。

我们的课程采用理论+实践的方式进行授课，让学生一边学习一边操作，同时为学生引入企业的真实项目，针对学生的专业方向喜好组建相对应的项目组，由企业经理和专业讲师分别教授，从授课方式上采取了西方的一些授课经验——翻转课堂，让学生自己提前学习并在课堂上讲出来，更多的让学生自主学习，让学生在在校期间就可以拥有“学校学生”和“企业员工”两个身份，在学生的实际操作过程中不仅能够提高自身的专业技能，更可以取得相应报酬减轻家庭负担。

4.3 实训基地建设

目前投建校外实训基地 4 处，分别为潍坊安丘数字经济人才小镇项目（在建）、济南长清创新谷实训中心、淄博齐鲁数谷实训中心、济南综合保税区实训中心。潍坊安丘数字经济人才小镇项目占地 588 亩，总投资 28 亿，园区规划实训楼 2 栋，约为 10000 平方米；济南长清创新谷实训中心面积 2000 平方米，规划工位 300 个；淄博齐鲁数谷实训中心面积 7000 平方米，规划工位 800 个（已投入使用 300 个）；济南综合保税区实训中心面积 800 平方米，规划工位 90 个；已建成投入使用的实训基地总投入约为 360 万元。



图 4：长清创新谷实训基地学生实训场景



图 5：长清创新谷实训基地学生双十一项目场景

4.4 学生培养

4.4.1. 开展课外活动

在学生培养方面，集团不仅严格要求校企合作订单班学生按学校规章制度认真完成校企双方制定的教学课程，也非常注重对学生们的关怀与课外活动的开展，并定期的组织开展线上线下主题班会，组织大学生职业生涯规划专题讲座，大学生学历提升专题讲座以及军训关怀活动、就业指导活动等一系列课外活动，提升学生整体素质。



图 6：市场营销（校企）专业开展学历提升专家讲座



图 7：21 级市营校企新生见面军训关怀班会

4.4.2. 开展项目实训工作室

在课程设计中，集团采用理论+实践的形式授课，让学生一边学习，一边操作，深化学生对课程内容的理解和掌握，企业讲师与学生一起开展项目实训，利用课余时间制作与所学课程相关的项目实操，对市场营销（校企）专业的学生开设“美工”与“跨境”项目工作室，帮助学生提升专业技能。

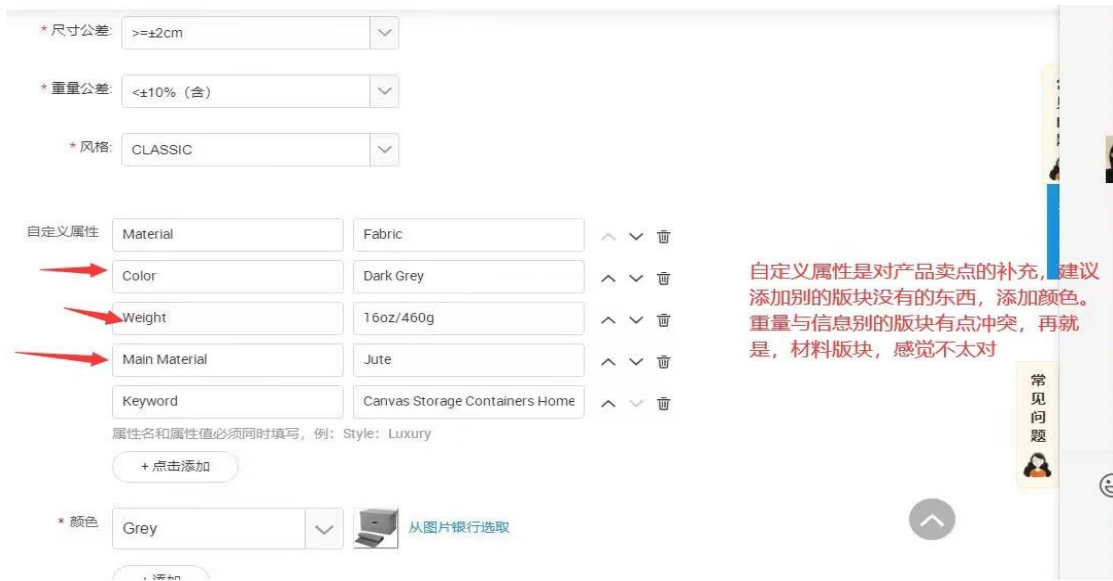


图 8: 跨境工作室学生店铺实操案例



图 9: 跨境工作室老师指导案例



图 10: 美工工作室学生实操案例

五、助推企业发展

就业情况是检验人才培养质量的标准，为保证学生能够更好的进行就业，公司也逐步完善实习就业制度，确保校企班学生达到 100%就业，为此以每年的实习就业季为时间节点，开展相应的实习就业宣讲会，山东网商集团子公司伯宇川恒通过线上宣讲为学生介绍企业的实习实训基地，以及介绍每个实习实训基地中的不同的岗位，根据学生日常表现与面试推荐学生适合的岗位，力求做到每一个学生都满意。

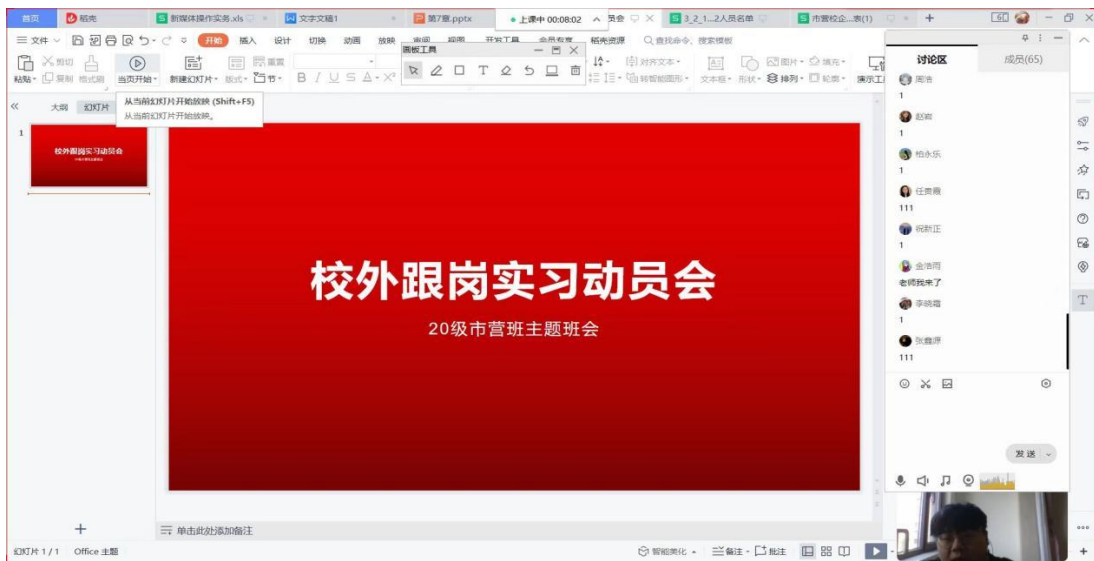


图 11：校外跟岗实习线上宣讲会

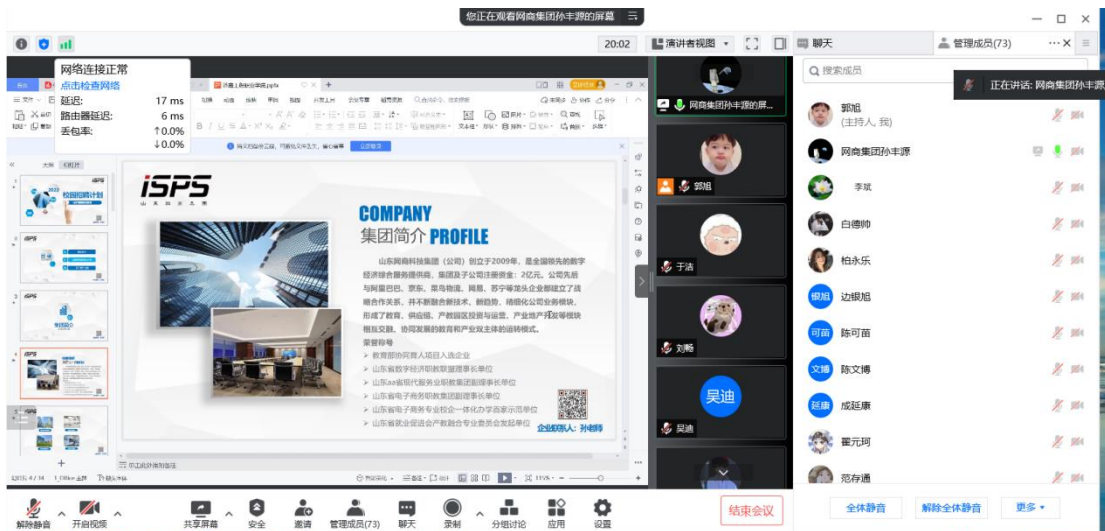


图 12：伯宇川恒项目部经理孙丰源经理为学生介绍工作岗位

六、问题与展望

6.1 校企合作需要更加有力的政策及财政支持

完善相关法律制度，明确政府、企业、学校的责、权、利，适当政策倾斜，如减免合作企业的税收、学生带薪实习、政府出资支持教师到企业实践，对校企共建基地进行补偿，创设良好的环境，确保国家政策落地执行到位。

6.2 调动企业参与职业教育发展的动力。

在没有相应激励政策和法规约束的机制下，企业很难有直接的动力通过直接参与职业教育来获得人力资源。可以进一步创新校企合作的运行模式。例如：重新核定职业院校与企业的资产以股份合作的形式把双方的利益紧密地结合在一起，进一步明确职教集团联合办学收益分配以及混合所有制办学等。

6.3 提高高职院校学生综合素养。

当前，高职院校学生职业意识、职业道德、职业作风和职业态度等隐性职业素养的培养方面仍面临很多问题。大力开展企业文化进校园、国学课程进课堂、开班职业生涯规划讲座等，增加学生了解和接触行业的机会。

6.4 完善工学结合的人才培养模式。

加强高等职业院校与企业之间的深化合作，采用并完善工学结合的人才培养模式，提高学生的创新能力与实践能力，使其内涵得到有效的发展，从而培养出满足社会发展需求的应用型、复合型的高等技术型人才。

6.5 促进教师绩效改革，完善社会服务和科技成果转化的运用体系。

搭建双师型师资团队，完善社会服务工作流程及标准，承接服务于数字经济行业的社会服务、培训等项目，完善教师参与社会项目的绩效奖励制度，促进科技成果转化和应用，提高教师链接产业参与产业的积极性，从而间接提高教师实践能力，借助产业力量赋能高等职业教育。

问题：产业代入模式与教育规律应用需要建立一套融合的机制，由于双方评价体系和标准不同，因此在产业适用性上缺乏有效的评估体系。