

# 滨州中裕食品有限公司

## 参与高等职业教育人才培养质量年度报告

### ( 2023 )

企业名称及盖章：

滨州中裕食品有限公司



学校名称及盖章：

山东商务职业学院



时

间：

2022年11月28日

# 目 录

一、企业概况 .....	1
二、企业参与办学总体情况 .....	2
(一) 校企合作现代学徒制试点 .....	2
(二) 现代学徒制完成情况 .....	3
三、企业资源投入 .....	5
(一) 企业经费投入 .....	5
(二) 教学资源投入 .....	7
(三) 人力资源投入 .....	8
四、企业参与教育教学改革 .....	9
(一) 专业建设 .....	9
1. 健全制度，形成双元育人体制机制 .....	9
2. 校企联动，夯实粮食人才培养基础 .....	10
(二) 课程建设 .....	11
1. 校企协同，重构课程体系 .....	11
2. 标准引领，共同设计教学内容 .....	12
(三) 实训基地建设 .....	12
(四) 学生培养 .....	13
1. 工学结合，共定人才培养方案 .....	13
2. 密切合作，学生培养质量明显提高 .....	14
五、助推企业发展 .....	15
六、问题与展望 .....	17

## 一、企业概况

滨州中裕食品有限公司成立于 2003 年 10 月，坐落于滨州工业园区。经过十八年的创新发展，探索形成了“三产融合、绿色循环”的“中裕模式”，成功打造了包含“高端育种、订单种植、仓储物流、初加工、深加工、废弃物综合利用、生态养殖、蔬菜种植、食品加工、餐饮商超服务”等板块的小麦全产业链条，是目前我国完整的麦业产业链。通过这条产业链，中裕将一粒小麦“吃干榨净”，生产出了 10 大类 500 多种产品，包括面粉面条系列（图 1-1）、酒精谷朊粉系列、纯粮猪肉系列、高纤维系列、烘焙系列、面食速冻系列、绿色蔬菜系列等。



图 1-1 滨州中裕食品有限公司面制品系列产品

公司年小麦加工能力 100 万吨，年产挂面 42 万吨、谷朊粉 6 万吨、酒精 10 万吨，速冻食品 2 万吨，烘焙食品 2 万吨，年出栏生猪 30 万头，年繁育仔猪 100 万头，年销售收入突破 70 亿元。公司建立了覆盖全国线上线下销售网络，在线下，全国稳定的经销商客户已经达到 1700 个，走进了全国 2.2 万家大型超市和 30 万家中小型超市。线上，登陆天猫、京东、苏宁等平台，并依托自建的“中裕商城”、“中吃网”、“好食材”三个电商平台，

打造了网上生鲜超市新模式，实现了从投入到盈利的转变，销售收入年增长率达到 30%以上。

公司注重科技创新，成功创建了农业农村部小麦加工实验室和国家小麦加工产业技术创新中心，引进国内小麦全产业链科研团队 13 个，拥有院士工作站两个，并引进了泰山产业领军人才团队。2020 年，由公司承担的山东省重大科技创新专项小麦麸皮精深加工课题，取得重大突破，高膳食纤维系列食品具有明显的辅助降血糖、降血脂作用，产品深受市场欢迎。

目前，中裕正处于迅速发展期，多个拉长增粗产业链项目产能将于 2021 年集中释放。新上的小麦精深加工项目，小麦年加工能力实现翻番，年产膳食纤维 3 万吨、赤藓糖醇 2 万吨、蛋白肽 2 万吨，开发高纤维系列产品 20 个，高纤维饮品 3 款，全产业链利润将得以明显提升。城市智慧大厨房项目以生产速冻面食和肉制品为主，年产值 1.4 亿元，纯利 5000 万元。军民融合食品项目将实现年产值 8000 万元，利润 3000 多万元。团餐业务继续深耕机关食堂学校、医院等单位，在滨州及济南、北京等地迅速扩大业务量，总店面达到 100 家以上。

## 二、企业参与办学总体情况

### （一）校企合作现代学徒制试点

粮食工程技术专业（现为粮食工程技术与管理专业），2011 年开始与滨州中裕食品有限公司合作开展订单班人才培养，2015 年获批“3+2”专本贯通培养，2017 年粮油食品学院与即与滨州中裕食品有限公司成立联合培养委员会，确定了“产教融合、双元育人”的基本框架并确定联合申报山东省现代学徒制试点单位，至今深度合作时间已达 11 年。校企双方以“协同育人、共同发展”为宗旨，在人才培养、资源共建、产学研等领域融合对接，探索

出可推广的现代学徒制人才培养模式，不断夯实技术技能人才培养基础。

实行了“企业导师+具有双师素质的教师”的双导师制，聘请了赵成礼、董相奇等 38 位企业专家作为专业教学导师，指导专业建设、课程改革，实施分段育人、多方参与评价的“双主体”育人机制，探索粮食工程技术专业现代学徒制人才培养模式。在 2018 年 9 月，按“先招生后招工”方式组建学徒班，在 2017 级粮食工程技术专业中遴选招收学徒 20 人，签订学校、企业、学生三方协议，明确学徒企业准员工（准学徒）和院校学生双重身份，成立第一届“中裕现代学徒班”。2021 年 9 月，在 2020 级粮食工程技术专业中遴选招收学徒 20 人，成立第四届“中裕现代学徒班”。校企合作共建的校内实训基地功能逐步提升，在满足教学需要的同时，社会服务功能也逐步开启，2019 年被确定为山东省粮食质量安全检验实训基地和全国粮食和物资储备行业高技能人才培训基地，2020 年获山东省粮食生物应用技术协同创新中心，2022 年获批准健康粮油创新技术应用烟台市工程研究中心。



图 2-1-1 校内现代学徒制实训基地

## （二）现代学徒制完成情况

目前，2022 届毕业生已经顺利毕业，各项资金到位，已完成建立与现代学徒制各环节相对应的综合考核机制，修订了人才培养方案，重构了课程体

系、重建学习载体、改革教学组织、创新了管理模式，实现了“培养流程生产化、培养方式任务化、培养过程自主化、培养内容多元化”，提升了技术技能人才质量，实现“零距离”上岗（具体指标详见表 2-2-1）。

表 2-2-1 粮食工程技术专业现代学徒制任务建设目标及完成情况

建设内容	预期目标	完成情况	完成比率
1. 校企协同育人机制	1. 学校与企业签订实施现代学徒制试点的合作协议 2. 明确双方的分工与职责 3. 形成校企双方开展现代学徒制的长效机制	1. 制定了《粮食工程技术专业现代学徒制》工作方案 2. 制定了《粮食工程技术专业现代学徒制》三方协议、校企合作协议书	100%
2. 招生招工一体化	1. 完善“招生招工一体化”模式。 2. 完善学校招生录取和企业用工一体化的招生招工制度	1. 成立现代学徒制专业建设委员会 2. 修订了《粮食工程技术专业现代学徒制三方协议》 3. 修订了《粮食工程技术专业现代学徒制招生招工管理办法》 4. 修订了粮食工程技术专业现代学徒制招生招工工作方案	100%
3. 人才培养制度和标准	1. 构建现代学徒制人才培养模式 2. 共同制定现代学徒制人才培养方案 3. 完善现代学徒制课程体系	1. 制定了“四阶段工学交替，一体化能力提升”人才培养方案 2. 校企共同建设“课岗证三位一体、双课堂融合培养”的课程体系	100%
4. 校企互聘共用的教师队伍	1. 建立粮食工程技术专业现代学徒制项目工作团队。 2. 完善双向聘用的双导师制	1. 企业完成优秀的技术骨干人才的选拔，成立导师团队 2. 学校建立由专任教师、企业师傅、辅导员、班主任组成的项目工作团队	100%
5. 现代学徒制特点的管理制度	1. 建立经常的联系和工作机制 2. 制定并执行协同一致的日常经费管理制度	1. 制定了现代学徒制粮食工程技术专业企业师傅标准 2. 制定了现代学徒制教学团队建设制度和标准 3. 制定了现代学徒制质量监控标准	100%
6. 其他	学徒制人才培养代表性成果	1. 山东省优质高等职业院校建设工程重点项目 1 项 2. 山东省教学成果奖二等奖 1 项 3. 全国粮食教指委教学成果特等奖 1 项 4. 主持教育部职业教育《高等职业学校粮食工程技术专业教学标准》、《高等职业学校粮油储藏与检测技术专业教学标准》	100%



图 2-2-1 岗位实习情况

### 三、企业资源投入

#### （一）企业经费投入

现代学徒制项目计划总投资 137 万元，其中滨州中裕食品有限公司投入 42 万元（详见表 3-1-1）。

表 3-1-1 粮食工程专业现代学徒制项目建设资金执行表（单位：万元）

序号	时间	支出项目	企业投入 资金 (万元)	学校投入 资金 (万元)	省级财政 投入资金 (万元)
1	2018.09 -2018.12	成立试点工作领导小组、校企合作培养委员会及专业建设委员会等	1	2	1
2		岗位调研制订校企联合招生招工方案	1	2	1
3		开展调研、制订学徒制人才培养方案	1	4	2
4		校企合作开发课程，构建三位一体的模块化课程体系	1	3	1
5		校内指导教师培训培养	4	6	1
6		制订学徒、教学考核标准	0	1	0
7		制订学徒管理办法、学分制和弹性学制管理办法等	1	2	1
8		落实资金、人员等相关保障措施	1	2	1
	小计		10	22	8

序号	时间	支出项目	企业投入 资金 (万元)	学校投入 资金 (万元)	省级财政 投入资金 (万元)
9	2019.01-2019.12	建立校企双方工学交替协同育人机制	0	1	1
10		组织实施校企联合招生招工	1	2	1
11	2019.01 -2019.12	完善专业教学标准、岗位标准等	1	2	2
12		完善校内外实训条件，与企业合作开发校本教材等	2	10	2
13		企业师傅聘请及管理	12	14	2
14		制订双导师考核管理办法并组织实施	1	1	0
15		完善现代学徒制教学管理制度	1	1	0
16		开展现代学徒制研究，发表论文、课题立项等	1	2	0
	小计		19	33	8
17	2020.01 -2020.09	完善试点工作机制	1	1	1
18		签订三方协议，制订考核标准等	1	2	1
19		优化人才培养模式	1	1	1
20		专业教学资源库建设	3	5	1
21		双导师管理考核	4	6	1
22		建立现代学徒制教学考核评价体系	1	1	0
23	试点工作制度汇编、运行报告等	1	1	0	
24	2020.01-2020.09	形成试点工作督查调度制度文件	1	1	1
	小计		13	18	6
3年合计		137（万元）	42	73	22





图 3-1-1 赞助校内技能大赛和奖学金

## （二）教学资源投入

合作开发标准化教材。本着“建设专业、发展企业、服务行业”的宗旨，滨州中裕食品有限公司积极参与到专业建设中来，根据企业岗位的职业素质需求确定“现代学徒制”的人才培养目标。围绕岗位工作过程，构建了工作过程系统化的课程体系。结合岗位标准、生产规范制定课程标准，实施教学。目前已经出版了《制粉工操作实务》和《烘焙工艺与实训》两部教材，如图 3-2-1。



图 3-2-1 标准化课程教材

### （三）人力资源投入

学校与企业之间人员互聘共用、双向挂职锻炼、横向联合技术研发和专业建设，完善了双向聘用的双导师制。校企双方共同制订双向挂职锻炼制度、双向挂职锻炼考核标准，建立了一支创新能力强、结构合理、师德高尚、专兼结合的“双导师”教学团队。其中，滨州中裕食品有限公司专家孟祥瑞2018-2022年先后发表SCI论文3篇，发明专利1项，成果转化1项，省级科研课题《白色念珠菌特有的线粒体蛋白Goa1对细胞壁合成及致病性的调控机制研究》立项，为我校科研工作提供了智力支持；滨州中裕有限公司技术总监赵成礼，被聘为我校兼职教授，参与指导专业建设（如图3-3-1），承担部分专业课程教学工作，指导教师和学生开展岗位综合能力训练，打造了一支专业化理论知识强、职业化技能水平高、工程化项目服务范围广的教师队伍。



图 3-3-1 企业兼职教师参与专业建设

## 四、企业参与教育教学改革

### （一）专业建设

#### 1. 健全制度，形成双元育人体制机制

发挥行业办学优势，依托山东省粮食局，成立粮油食品学院校企合作理事会，加强与粮食行业企业的合作，搭建合作育人、合作发展平台。成立了由学校校长和滨州中裕食品有限公司总经理为组长的合作办学领导小组，以二级学院院长和公司生产部部长为组长的工作小组，明确了工作职责。

以粮食工程技术与管理专业为依托，在“中裕学徒班”基础上，由点及面开展基于粮油食品专业群的现代学徒制人才培养。明确两级校企合作组织职责，建立健全《粮油食品学院校企合作理事会章程》、《校企合作办学领导小组工作制度》、《学生顶岗实习管理办法》、《校企合作共建研发中心管理办法》等工作制度，营造良好的校企合作环境，推动专业健康发展，形成有利于校企深度合作和高素质技术技能人才培养的长效机制。



图 4-1-1 现代学徒制试点启动仪式

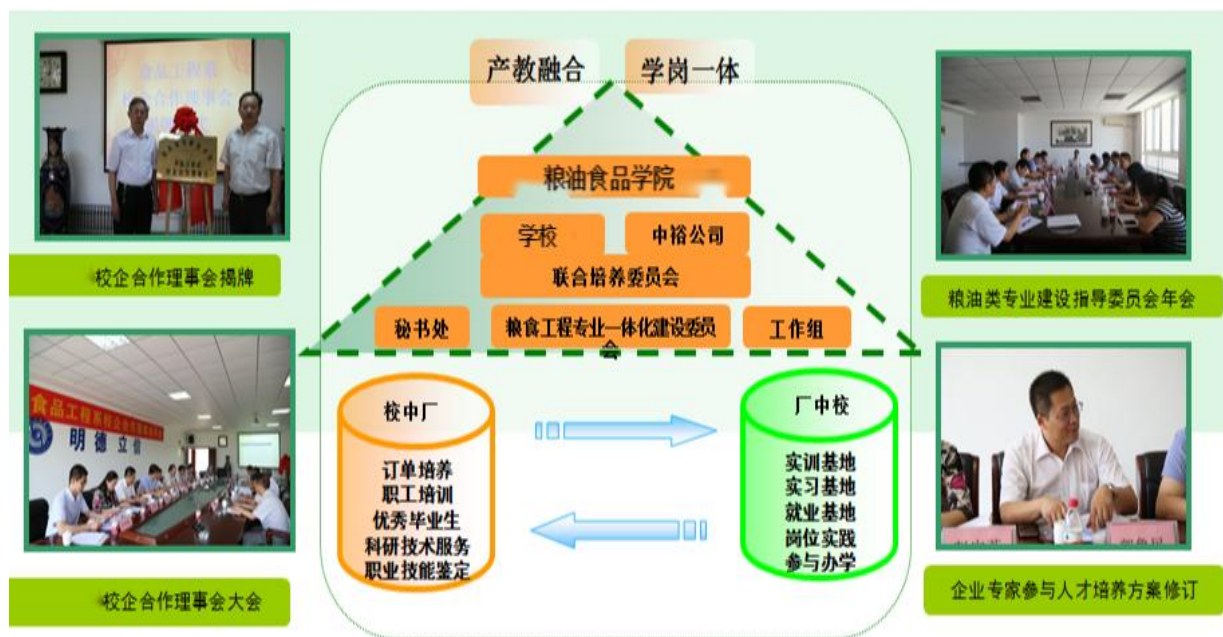


图 4-1-2 双元育人组织架构示意图

## 2. 校企联动，夯实粮食人才培养基础

企业根据发展规划和用人计划，结合学院的招生计划，共同组建招生宣传小组，先招生后招工共同宣传招生。按照双向选择原则，学生、学校和企业签订订单培养三方协议，明确各方权益及学生在岗培养的具体岗位、教学内容、权益保障等。目前，累计招收中裕学徒班学生 80 人。学生在校期间由校企双方共商培养事宜，公司派出技术骨干到学校任兼职教师，共同制定教学计划，共同开发课程和教材，共同组织教学，共同建设专业(如图 4-1-3)。教学过程中推行工学结合，实施双导师制。在校学习期间发挥学校育人主体的作用，学校根据专业的特点和企业生产的要求，采用灵活的教学形式，夯实学生理论知识和技能实训基础，教学过程中经常与中裕食品有限公司进行研讨，不断改进符合学生理论学习及企业实践特点的课程。



图 4-1-3 企业指导老师授课

## （二）课程建设

### 1. 校企协同，重构课程体系

依据粮食经济循环产业链需求，主动服务新旧动能转换，注重素质培养，校企共同研讨，整合教学内容，形成“基础平台+核心能力+拓展技能”的课程体系，如图 4-2-1 所示，由企业专家和专业教师共同来承担教学任务，保障高素质技术技能人才培养的需要。



图 4-2-1 粮油食品专业群课程体系图

本着“建设专业、发展企业、服务行业”的宗旨，滨州中裕食品有限公司积极参与到专业建设中来，根据企业岗位的职业素质需求确定“现代学徒制”的人才培养目标。围绕岗位工作过程，构建了工作过程系统化的课程体系。结合岗位标准、生产规范制定课程标准，实施教学。目前已经出版了《制粉工操作实务》和《烘焙工艺与实训》两部教材，编写了6门校本教材。

## 2. 标准引领，共同设计教学内容

引入最新生产技术、国家标准、行业标准、企业标准，学校专业教师与企业工程技术人员共同制订课程标准，设计教学内容，开发校本教材、实训指导书等，丰富教学资源，制定了18门专业课程标准，建设了6门课程教学资源，实现了教学内容与行业企业标准对接。

通过试点探索，实现了教学内容项目化、教学过程任务化、教学组织情境化、教学环境职场化、教学管理标准化、学生考核进阶化，从而完成了“学生→学徒→准员工→员工”分段进阶培养，完善了“校企共育、分段递进”的人才培养。

### （三）实训基地建设

按照企业真实岗位环境，完善粮油质量检测中心和制粉工艺研究中心等校内实训室等7个实验实训室的实训功能，建成集教学、生产、研发、培训、社会服务、技能鉴定六大功能为一体的校内实训平台，实现校内实训“教学工厂化、管理规范化的要求”。2019年被确定为山东省粮食质量安全检验实训基地和全国粮食和物资储备行业高技能人才培训基地，新增仪器设备89台套（如图4-3-1）；2020年与滨州中裕食品有限公司联合申报“山东省粮食生物应用技术协同创新中心”获批；2021年在高水平专业群建设期间，逐步

完善实验实训设施，新增仪器设备 35 台套；2022 年获批健康粮油创新技术应用烟台市工程研究中心，为校企互动、师生互动、学生与企业互动搭建了平台。

校企双方共同开展实践教学。校内实践依托校内实训中心、协同创新中心，校外实践实施学生识岗、跟岗、轮岗、顶岗实践，培养学生岗位职业素养和生产操作技能，强化学生岗位实践能力、创新能力和职业素质，最终实现顶岗与就业的无缝衔接。

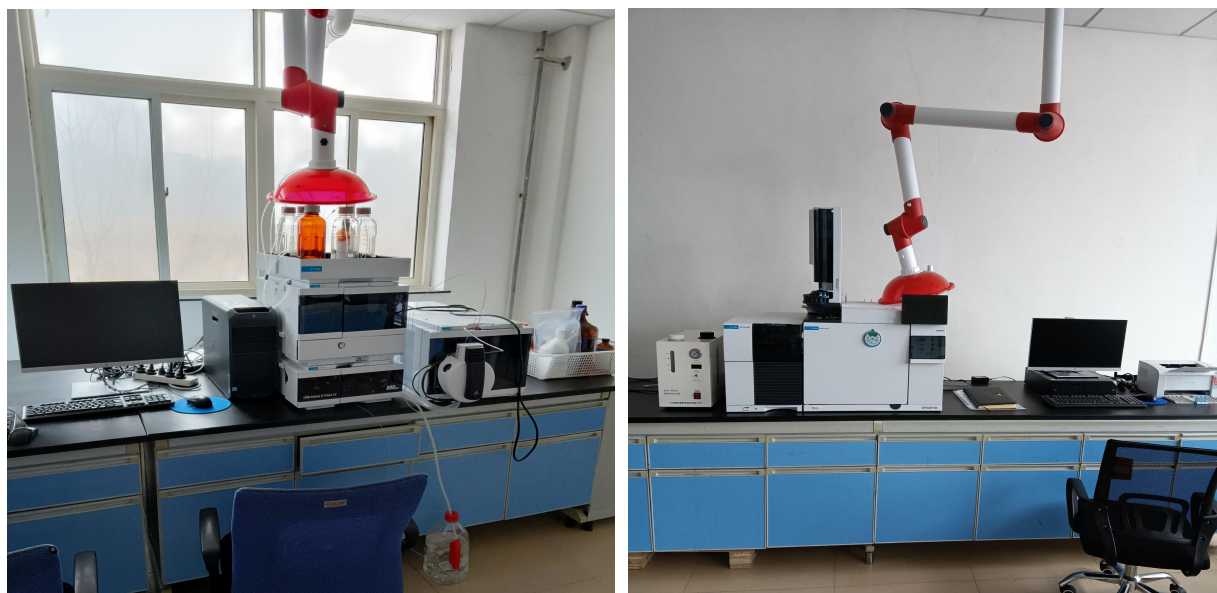


图 4-3-1 部分新增实训设备

#### （四）学生培养

##### 1. 工学结合，共定人才培养方案

专业教师与企业技术人员密切合作，通过实地调研、问卷调查、座谈访问等形式，面向粮食储藏、小麦清理、研磨筛理、粮油检验、面条加工、烘焙、粮食安全与质量控制等工作岗位，了解其任职需求，明确了培养目标和培养规格，参照职业资格标准和企业用工要求，吸纳企业的新知识、新技术、新工艺，结合粮食行业的发展趋势，共同制定出粮油食品专业群“四阶段工

学交替，一体化能力提升”人才培养方案，如图 4-4-1 所示，以“师带徒”、四阶段校企交替实施的方式，把现代学徒制模式融入教育教学中，实现了“岗学交替、轮转互动”的教学流程和实施方案，推行工学结合，保障粮食循环经济产业链职业能力的培养。

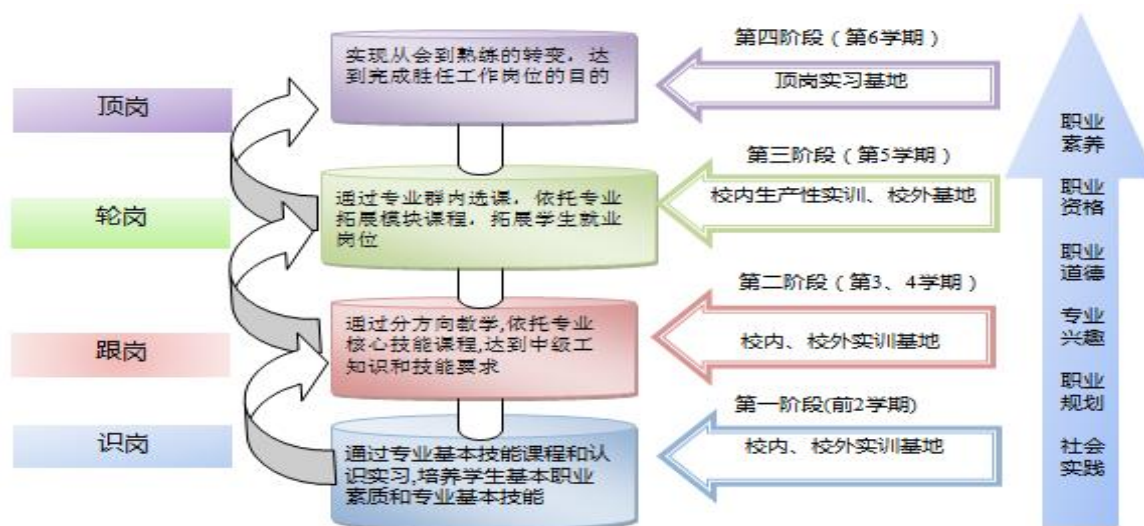


图 4-4-1 “四阶段工学交替，一体化能力提升”人才培养方案示意图

## 2. 密切合作，学生培养质量明显提高

企业讲师定期到学校给现代学徒制试点班的学生进行企业文化、专业知识、职业规划等培训，通过一体化教学，培养德技并修的粮食专业人才。近三年，毕业生就业率达到 98% 以上，共有 135 名学生与中裕签订了劳动就业合同。校企双方通过实行毕业生跟踪调查、评价机制和企业员工培养发展规划，23 名学生成长为技术骨干或走上了管理岗位，5 名学生成为中层管理人员。2019 年在我校举行的中国技能大赛——第五届全国粮食行业职业技能竞赛、“鲁粮杯”第五届全省粮食行业职业技能竞赛中，以及 2022 年学生获得学生组一二三等奖（表 4-4-1）。通过现代学徒制培养，学生的职业素养、创业意识与能力明显增强。



表 4-4-1 技能大赛获奖情况（部分）

赛事	时间	赛项/作品名称	获奖
全国粮食行业职业技能竞赛	2019 年	农产品食品检验员	一等奖
		粮油（仓储）管理员	一等奖
		粮油（仓储）管理员	二等奖
山东省职业院校技能大赛	2019 年	农产品食品检验员方向	一等奖
		农产品食品检验员方向	二等奖
		农产品食品检验员方向	三等奖
		粮油（仓储）管理员	一等奖
		粮油（仓储）管理员	二等奖
		粮油（仓储）管理员	三等奖
	2022 年	农产品食品检验员方向	一等奖
		农产品食品检验员方向	二等奖
		农产品食品检验员方向	三等奖
		粮油（仓储）管理员	一等奖
		粮油（仓储）管理员	二等奖
		粮油（仓储）管理员	三等奖

## 五、助推企业发展

粮油食品学院与滨州中裕食品有限公司开展的校企合作，不仅仅局限在专业建设、课程建设和人才培养方面，更是校企多层次合作、多方位互动、互利共赢的深度融合。粮油食品学院凭借政产学研方面的优势，已经富有成效地共同完成了多项科研与技术开发任务，在“十三五”山东省高等学校科研创新平台——粮油食品工程技术研发中心和山东省粮食生物应用技术协同创新中心的基础上形成了较好的协同创新机制，“中心”将抓住新一轮经

济结构调整和产业转型升级的战略机遇，着力构建以企业为主体、市场为导向、政产学研结合、科技资源共享、技术优势互补的粮食科技创新体系，支持企业完善技术创新组织，牵头科技攻关和成果转化，目前已经为企业产品更新、技术攻关、成果鉴定、工艺流程改造等提供解决方案。近三年，专业教师共承担企业横向课题 21 项，科研经费累计到账 300 余万元，为企业解决了超微研磨小麦麸皮戊聚糖提取项目可行性论证、延长面制品夏季货架期方法、储粮通风降温保水探讨、无糖压缩饼干压块工艺路线、代餐粉营养成分分析等诸多技术难题，为企业的发展提供了有力的智力支持。



图 5-1 为企业提供技术指导

推行现代学徒制，形成产教融合型校企合作关系，在学校建立“粮油食品检测中心”、“烘焙食品加工中心”等学校工厂，实行企业化运行管理模式，使企业成为职业教育办学的重要主体。密切关注互联网+、一带一路、创新创业、现代学徒制等国家发展战略，加大信息化教学改革力度，试行线上线下混合式教学，体现学生作为学习过程主体的主动性、积极性和创造性。负责滨州中裕食品有限公司新员工的入职培训，对企业在岗在职人员进行粮油（仓储）管理员和农产品食品检验员再培训。此外，通过岗位实习，逐年为企业输送优质粮食行业高素质技术技能人才。多措并举，为企业储备人才，

主推企业发展。校企双方将在一体化办学体制机制、办学模式、合作招生、合作育人、合作就业、合作发展等方面持续加强合作与融合，真正实现校企共赢，实现可持续发展。

## 六、问题与展望

只有与企业在人才培养、技术创新、社会服务、就业创业等方面深度合作，才能形成校企命运共同体。我们将从以下几个方面进行改进：

（一）进一步完善现代学徒制管理制度，共同制定与现代学徒制相适应的人才培养质量管理监督体系，校企定期对学生学习工作表现进行综合评定，化解风险，提高质量。妥善处理“淡旺季”企业生产用人与学生学习的矛盾。进一步完善学徒（学生）实习保险保障制度、风险共担制度和岗前培训制度，确保学生安全。

（二）加强校企合作教材开发。在不断优化现代学徒制课程体系的基础上，组织校企专家开发适合的工学一体化教材。

（三）加强教学团队的建设，强化校企教师与师傅的双向挂职锻炼力度，提高教育教学水平，提升科研能力，共同承担技术研发和教学任务。实行导师考核机制，校企共同努力打造高水平双导师队伍。

（四）完善岗位人才考核评价机制，在学校评价和企业评价的基础上，引入第三方考核评价机制，对学生实行全面立体的综合评定，保证人才培养质量。