



山东网商科技集团有限公司  
参与高等职业教育人才培养年度报告  
(2022)

2022年12月



## 目 录

1.企业概况 .....	1
2. 企业参与办学总体情况.....	3
3. 企业资源投入.....	3
3.1 有形资源投入 .....	3
3.2 无形资源投入 .....	3
3.3 人才资源投入 .....	4
4. 企业参与教育教学改革.....	5
4.1 专业建设 .....	8
4.2 课程建设 .....	9
4.3 实训基地建设 .....	9
4.4 学生培养 .....	11
5.助推企业发展 .....	12
6.问题与展望.....	13

## 图 片 目 录

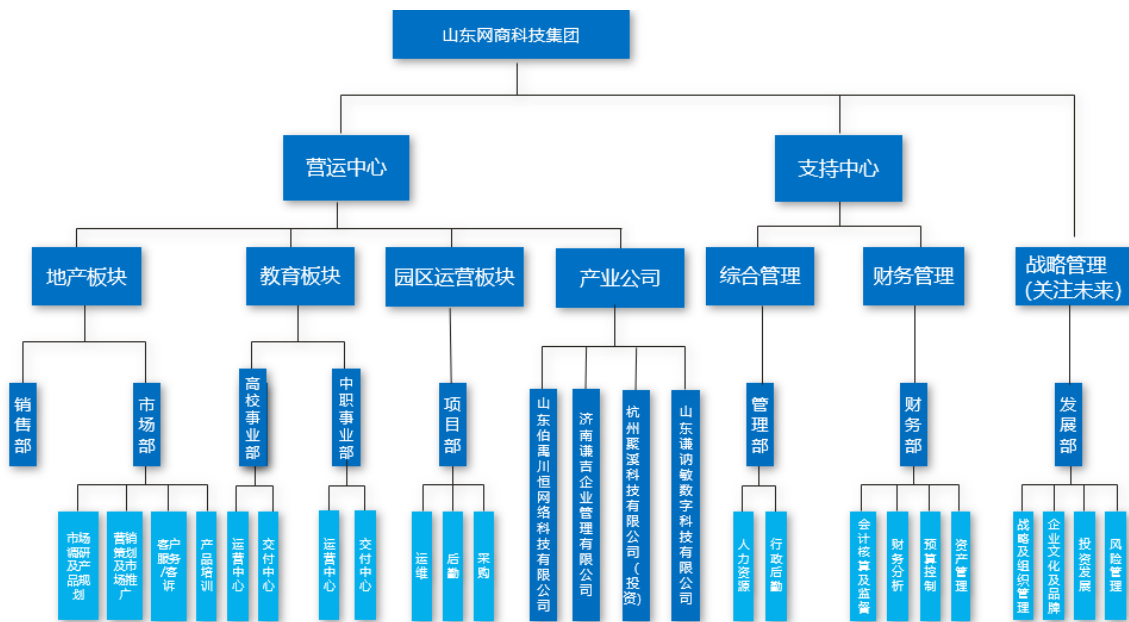
▲图 1-1 山东网商科技集团有限公司营业执照 .....	2
▲图 1-2 山东网商科技集团有限公司组织架构 .....	2
▲图 3-1 供应链系统.....	4
▲图 3-2 供应链系统运行模型.....	4
▲图 3-3 《对话名家——数字经济专业群内涵建设》师资培训交流活动 .....	5
▲图 4-1 济南长清创新谷实训中心.....	10
▲图 4-2 淄博齐鲁数谷实训中心 .....	10
▲图 4-3 潍坊安丘数字经济人才小镇项目 .....	10
▲图 4-4 不定期带学生开展特色活动 .....	11
▲图 4-5 双十一实战进课程项目 .....	12

## 1. 企业概况

山东网商科技集团有限公司创立于2009年，是全国领先的数字经济综合服务提供商。公司通过多年的发展，并不断融合新技术、新趋势，精细化公司业务模块，形成了产教新城投资运营、供应链、产教园区、新技术开发应用与人力资源相互交融、协同发展的运转模式。集团目前新建（在建）数字经济产业园区2处，校外实训基地4处，校内生产性实训基地33处，联合招生院校29所，共建产业学院9个。集团子公司青岛网商产业教育科技园股份有限公司连续5次入选教育部协同育人项目，与全国40余所本科高校合作教改、示范课及师资培训项目百余个；讲师团队自编、共编教材8本；与山东大学共建“一带一路”跨境电子商务联合实验室并开发国家级一流课程1门，与合作院校开发省级一流课程2门、精品课程4门；多次协办全国电子商务“创新、创意及创业”挑战赛；积极与院校申报教学成果奖，获得省级教学成果奖二等奖3次；在校内运营的生产性实训基地获批市级大学生创业孵化基地1处、省级大学生创业孵化基地3处、跨境电子商务实训基地3处、国家级众创空间1处；投资的产业公司获得国家高新技术企业认证、信息安全管理体系认证等资质；牵头成立山东省数字经济职业教育联盟，山东省就业促进会产教融合专业委员会，2022年3月，进入山东省第二批产教融合型企业入库培育名单，2022年10月，入选教育部就业育人项目合作企业名录。



▲图 1-1 山东网商科技集团有限公司营业执照



▲图 1-2 山东网商科技集团有限公司组织架构

## 2. 企业参与办学总体情况

目前山东网商科技集团与全省 30 余所高校开展校企合作项目，承担专业基础课、专业核心课讲授，常驻管理人员及讲师 89 人，成本含基础薪资、课时费、员工福利和社保公积金等，仅人力资源成本一项年投入情况约为 854 万元；另外实训项目导入期间，按照 15: 1 的标准配备项目经理指导学生实训，阶段性成本月均上浮 30%。

## 3. 企业资源投入

企业一年来对合作院校进行了有形资源、无形资源及人才资源等多方面的投入，具体包括专业建设、教学改革及研究、师资建设、教学设备、实习实训设施等方面。

### 3.1 有形资源投入

企业投资基础设施，提升教学环境，提高师资力量。企业每年根据校企合作发展需要，不断从基础设施、办公环境、学生的办公桌、机房电脑到教室楼道的环境改善，做到实时跟进，硬件和软件同步提升。2022 年为山东劳动职业技术学院 1 号教学楼南楼 1 层楼道环境改善提升投资 10 万余元。为 2022 级新生教室添置桌椅、教室墙面粉刷装饰、空调安装、多媒体设备配置等投资 5 万余元。

### 3.2 无形资源投入

本年度，企业在平台及课程资源开发方面，投入 49.8 万元开发“网商数字化教学管理平台”，组织行业、企业专家慕课，课程分为内贸电商课程、跨境电商课程以及新媒体课程，为每位合作院校在校生开通账号，

共享不断更新的课程资源，平台每年维护费用约为 8-10 万元，因慕课产生课时费用若干；投入 130 万元开发供应链平台，解决在学生实训环节遇到的瓶颈—货品和国际物流、海外仓等问题，同时配套考测系统，完善实训环节知识点的学习，在实践环节再次夯实理论基础，海外仓在北美洲、欧洲和东南亚均有设置，年租赁费用 200 万元/处(海外仓不仅用于实训，因产业公司业务需要设置)。



▲图 3-1 供应链系统



▲图 3-2 供应链系统运行模型

### 3.3 人才资源投入

1、企业师资团队建设：目前山东网商科技集团与全省 30 余所高校开展校企合作项目，承担专业基础课、专业核心课讲授，常驻管理人员及讲师 89 人，成本含基础薪资、课时费、员工福利和社保公积金等，仅人



力资源成本一项年投入情况约为 854 万元；另外实训项目导入期间，按照 15: 1 的标准配备项目经理指导学生实训，阶段性成本月均上浮 30%。

2、师资建设及交流：高度重视并积极承担教师企业实践任务，通过师资培训、平台交流、挂职锻炼等多种方式实现。公司建有多个教师企业工作站，设有运营中心、交付中心及产业研发与赋能中心等专门的归口管理部门，具备较强的职业教育教师实践项目策划能力，制订了可行性的教师培训、教师企业锻炼等相关的实践方案，为教师实践工作运转提供人、财、物条件保障，按照“对口”原则提供技术性岗位，解决教师企业实践必须的办公、生活条件，并对实施过程进行管理和绩效评估。坚持互派互认的原则，选派一定数量的企业高级管理人员到各学校交流或兼职担任产业教授。每年 8 月组织师资培训，邀请行业、企业专家与教师进行交流与分享，2022 年的主题为《对话名家——数字经济专业群内涵建设》。



▲图 3-3 《对话名家——数字经济专业群内涵建设》师资培训交流活动

## 4. 企业参与教育教学改革

### （一）主要做法

我国教育事业蓬勃发展，为社会主义现代化建设培养输送了大批高

素质人才，为加快发展壮大现代产业体系作出了重大贡献，但人才培养供给侧和产业需求侧在结构、质量、水平上还不能完全适应。深化产教融合，促进教育链、人才链与产业链、创新链有机衔接，是当前推进人力资源供给侧结构性改革的迫切要求，对新形势下全面提高教育质量、扩大就业创业、推进经济转型升级、培育经济发展新动能具有重要意义。国家相关政策文件中指出支持引导企业深度参与高等学校教育教学改革，多种方式参与学校专业规划、教材开发、教学设计、课程设置、实习实训，促进企业需求融入人才培养环节，充分发挥企业在高等教育中的作用，实现校企深度融合。在人才培养过程中，产业资源的代入以及生产性实训基地的建设成为一大难点，因此企业牵头成立产业社区，配合校内产业学院的建设同步进行，很好的解决了这一难题。同时，产业学院+产业社区结合能够灵活的自主对接和服务国家互联网+及“大众创业、万众创新”发展战略，推动院校与企业联合培养人才，加强学校教育与产业发展的有效衔接，提升高等教育水平和服务国家新旧动能转换、乡村振兴、“一带一路”战略的能力，培养更多面向战略新兴产业领域的精英人才。

### （一）建设思路

坚持“产业促教育”“教育促产业”的办学理念，确立适应产业转型升级需要精准到岗位角色的培养目标，构建独具特色的基于 OBE 的创新性 UBL 人才培养新模式，结合创新实践性 TBES 课程体系，建立符合专业能力培养标准的测评标准，制定体现企业教育特色全方位标准化的管理体系，创建专兼结合的“双师型”教师队伍建设原则，校企共建产业社区新形势，制定代入产业资源标准化流程，将学生培养的教学资源和产业资源共享化，创建全面融入互联网项目制教学的应用型人才培养新途径。

### （二）建设要求

(1)建设特色专业群，引领带动合作高校商贸流通专业综合实力提升。结合区域内产业，对接该产业带的商业链，统筹建立与产业链匹配的包括但不限于电子商务、跨境电子商务、市场营销、经济统计学、工商企业管理等专业上的现代产业学院特色专业群，引领带动合作学校新文科专业综合实力提升，形成支撑和引领行业产业的“核心竞争力”，形成支撑山东省产业转型升级的智力支持体系。

(2)建设高水平“双师型”师资队伍，加速建成相关领域人才高地。针对专业群学科知识，校企协同选派企业专家对教师进行专业知识的提升，同时结合企业用人要求与市场发展情况，对本学科前沿领域与学科热点与本校教师进行深入座谈，同时开阔教师思路与眼界，从而更好的为学生进行教育。学校与企业共同对新入职教师实行一帮一，一带一，通过既定模式使新进教师与骨干教师同样快速掌握本学科前沿知识与市场情况，从而与学校共同搭建教师良性梯队。

(3)培养一大批面向数字经济产业、面向一线、面向职场且具有较强实践能力的数字经济领域高素质应用型技术技能型人才。组织区域产业调研，指导人才培养方向，建立政、校、地、企互动机制，建设产教研培协同创新中心，与产业学院服务的企业一同制定人才培养方案、共同开发课程、共同实施教务教学管理，创新协同育人的培养模式，实现专业群与产业链、课程与人才标准、教学与产业多方面结合的方式，从而加强学生的基本实践能力与操作技能、专业技术应用能力与专业技能、综合实践能力与综合技能的培养。

(4)进行校企合作体制机制的创新，建立理事会领导下的院长负责制，发挥校企双方各自优势，灵活管理，建设优质的高等教育，推动滨州学院综合实力、区域竞争力、服务创新发展能力跃上新台阶，提升整体办学水

平。

(5)校企共建校内生产性实训基地，引入企业真实项目，校企双方师资队伍共建运营团队，对接校内学生在创新创业、岗位任职、实习就业等方面的需求，开展生产经营性实训，服务现代产业学院建设，不仅如此，基地兼具生产、运营、教学和研发等功能，为服务区域经济赋能。

(6)打造创新创业教育示范区，引入创新创业课程，聘请创业导师，开展创新教育和创业实践。指导学生参加创新创业大赛，组织申报各类创新创业项目，打造双创教育升级版，建成国内典范、省内一流的双创教育示范校。

(7)建设规模化的校外产业社区，建立数字经济企业区域总部基地，孵化和塑造一批本土化品牌，打造应用于学生项目实践的产业链，产业社区同时为大学生创业提供物理空间和资源支持。

## 4.1 专业建设

企业与合作院校顺应数字经济集约分配资源、开放互联的人才需求，以 1+X 职业技能等级证书、电子商务师职业资格证书考试和产业前沿技术为抓手，有效推动产业资源进学校、先进技术进专业、实战项目进课程、产业教授进课堂，积极与院校申报山东省职业教育教学成果奖，2022 年获得省级教学成果奖二等奖 3 次；与山东劳动职业技术学院工商管理系共同申报了山东省职业教育教师企业实践基地，签订了一带一路跨境电商技术协同创新合作协议，共同申报了济南市科技局高校院所产业创新载体建设补助项目，以上两个项目都在评审中。

## 4.2 课程建设

集团子公司青岛网商产业教育科技园股份有限公司连续 5 次入选教育部协同育人项目，与全国 40 余所本科高校合作教改、示范课及师资培训项目百余个；讲师团队自编、共编教材 8 本；与山东大学共建“一带一路”跨境电子商务联合实验室并开发国家级一流课程 1 门，与合作院校开发省级一流课程 2 门、精品课程 4 门；多次协办全国电子商务“创新、创意及创业”挑战赛；

与山东劳动职业技术学院工商管理系电子商务专业共同开发《网店美工》课程资源，于 2022 年 9 月共同申报了山东省职业教育在线精品课程，并获得立项。

## 4.3 实训基地建设

目前投建校外实训基地 4 处，分别为潍坊安丘数字经济人才小镇项目（在建）、济南长清创新谷实训中心、淄博齐鲁数谷实训中心、济南陆港智慧物流大厦实训中心。潍坊安丘数字经济人才小镇项目占地 588 亩，总投资 28 亿，园区规划实训楼 2 栋，约为 10000 平方米；济南长清创新谷实训中心面积 2000 平方米，规划工位 300 个；淄博齐鲁数谷实训中心面积 7000 平方米，规划工位 800 个（已投入使用 300 个）；济南陆港智慧物流大厦实训中心面积 1800 平方米，为 2022 年新增设的产业实训中心，规划工位 200 个，另规划设有直播间 8-10 间；已建成投入使用的实训基地总投入约为 360 万元/年。





▲图 4-1 济南长清创新谷实训中心



▲图 4-2 淄博齐鲁数谷实训中心



▲图 4-3 潍坊安丘数字经济人才小镇项目

## 4.4 学生培养

### 4.4.1 提高高职院校学生综合素养

当前高职院校学生职业意识、职业道德、职业作风和职业态度等隐性职业素养的培养方面仍面临很多问题。山东网商集团派驻校区管理为刘丹老师，专业讲师三名，共同参与教学的日常管理工作，确保项目运行质量。从多角度开展特色教学，不定期带学生开展特色活动，包括素质拓展活动、室内特色主题班会、传统节日庆祝联欢会、带领学生参加互联网直播大赛、视觉营销设计大赛，等系列活动，调动学生积极性，提高学生的整体综合素质。大力开展企业文化进校园、国学课程进课堂、开班职业生涯规划讲座等，增加学生了解和接触行业的机会。



▲图 4-4 不定期带学生开展特色活动

### 4.4.2 完善工学结合的人才培养模式

加强高等职业院校与企业之间的深化合作，采用并完善工学结合的人才培养模式，推动产业资源进学校、实战项目进课程提高学生的创新能力与实践能力，使其内涵得到有效的发展，从而培养出满足社会发展需求的应用型、复合型的高等技术型人才。





▲图 4-5 双十一实战进课程项目

#### 4.43 促进教师绩效改革，完善社会服务和科技成果转化的运用体系

企业与合作院校共同搭建双师型师资团队，完善社会服务工作流程及标准，承接服务于数字经济行业的社会服务、培训等项目，完善教师参与社会项目的绩效奖励制度，促进科技成果转化和应用，提高教师链接产业参与产业的积极性，从而间接提高教师实践能力，借助产业力量赋能高等职业教育。

### 5. 助推企业发展

在高等教育领域，山东网商科技集团打破校企合作壁垒，通过将来自产业的理念、技术、资源整合输送给高校，通过产业学院、专业共建、实验室共建等模式，携手高校共同培养数字经济时代下创新型、复合型、应用型人才。成功的关键因素包括组织保障以及政策保障两个方面：

1. 组织保障：围绕完善产业学院的权力机构、决策机构、执行机构、监督机构的有效运行，加强组织管理。

2. 政策保障：国务院办公厅印发《关于深化产教融合的若干意见》，中共中央办公厅、国务院办公厅印发《加快推进教育现代化实施方案（2018-2022年）》，教育部办公厅、工业和信息化部办公厅印发《现代



产业学院建设指南（试行）》的通知等文件。

## 6. 问题与展望

产业代入模式与教育规律应用需要建立一套融合的机制，由于双方评价体系和标准不同，因此在产业适用性上缺乏有效的评估体系。

下一步将继续秉承校企合作产教融合的理念，推动 TBES 人才培养模式改革，优化人才培养方案，实现多学科交叉、教研培学有机融合的生态圈模式，推动各级各类平台之间跨学科密切合作，对人才培养模式和标准进行全面持续创新。建立以提高实践能力为主导的人才培养方式，实现项目是驱动教学改革，将 VR、大数据等技术手段应用于教学和实训环节，发挥生产性实训基地和产业社区的作用，以真实企业项目和生产环境为载体创新教学模式，提高大学生技能技术和创新能力，同时，在项目交付过程中，实现产业学院创收的目标，以真实商业环境促进专业群生态圈的深度融合。

结合现代产业学院及专业群生态圈内涵建设要求，完善生产性实训基地和产业社区运营方案，以项目驱动教师队伍在教学教研等方面的创新，规划和调整教师队伍梯队建设的方式方法，完善教师评价和绩效激励机制。

采用项目驱动教师全员参与课程理念创新、内容创新和模式创新，形成打造“金课”、淘汰“水课”的教学改革氛围，按照人才培养规律要求，持续推动课程平台技术与模式、教育教学工具的再创新再提升再优化，加快建设与新时代人才培养需求相适应、与新技术相融合、与教育教学方式方法改革相配套的教育教学管理政策和机制，聚焦新文科建设，体现多学科思维融合、产业技术与学科理论融合、跨专业能力融合、多学科项目实

践融合，服务区域经济社会发展主战场，深化产教融合协同育人，建设一批培养应用型人才的一流本科课程，以“学习革命”推动“质量革命”向纵深发展。

依托产业共建生产性实训基地和产业社区，形成企业、产业与学院命运共同体的目标。主动引入企业、行业、协会深度参与人才培养过程，加强教育理论研究与创新，建立与实训匹配的环境，为基地和社区引入主流数字经济企业项目资源，从而促进多学科实践交融，促进学生创业成果转化，打造一批基础知识过硬、实践能力突出的创业典型，从而使现代产业学院的生产性实训基地迸发出前所未有的活力。

山东劳动职业技术学院工商管理系

山东网商科技集团有限公司

2022年12月1日