

江西旅游职业教育集团参与高等职业教育人才培养年度报告（2023）

一、基本情况

江西旅游职业教育集团（以下简称集团）由江西省旅游协会与江西旅游商贸职业学院共同牵头组建。目前集团共有成员单位 90 所，其中院校 38 所，企业 33 所，行业协会 12 所，行政机构 7 所。集团以服务江西旅游产业发展为宗旨，本着“资源共享、文化共融、师资共育、专业共建”的原则，在师资培训、承办赛事、实习就业、校企帮扶等方面进行探索与实践。集团成立至今积极探索旅游人才培养模式的运用与创新，选择具有一定影响力的成员单位开展合作试点，积极推进和开展学徒制人才培养，试点建设混合所有制二级学院，开创了“企业领办专业”办学模式。集团设立职业院校与本科院校联合办学的育人模式，开办了酒店管理专业职教本科合作实验班；通过选拔开办高职“高级导游英才班”试点项目；推广中职、高职“3+2”分阶段培养模式，满足了人才培养、技能学历双提升的需求。同时，依托集团平台资源，邀请集团内旅游行业知名专家组建成立“名导师资库”，通过集团网站可查阅相关专家简历及研究方向，集团单位根据业务需求向秘书处提出授课申请。集团以提升江西省旅游行业综合服务能力、培养具有综合素质的旅游产业人才队伍为根本目的，对人才培养模式的多元性进行了有效探索。集团化办学助力旅游类专业持续提升学科竞争力，牵头单位江西旅游商贸职业学院先后获得了“全国职业院校旅游类师范专业点”“旅游职业教育校企合作示范基地全国 50 强”“江西省幸福产业产教融合育人基地”等称号。产教一体、产学一体、学研一体的综合体系逐步彰显，办学成效显著，服务涵盖面广，成员评价度高，对进一步提高江西省旅游产业的核心竞争力具有一定的推动作用。

二、集团参与教育教学改革情况

（一）加强自身建设，提升集团内生发展新动力

完善组织架构和运行机制。在集团运行方面，以《江西旅游职业教育集团章程》为引领，实行在江西省旅游协会与江西旅游商贸职业学院共同指导下的理事会负责

制，集团下设教育专门委员会、培训专门委员会、创业就业专门委员会，以秘书处为内部协调，联合院校、企业、行业协会等组织共同开展相关项目。集团成立两年来，理事会研究通过了《江西旅游职教集团建设方案》《校企合作管理试行办法》《校企人员交叉任职管理办法》等制度。通过全面加强制度建设，进一步规范集团各项工作，突出重点、强化落实、保障效果。

（二）创新人才培养模式，探索多渠道人才培养机制

1.联合培养应用技术型本科人才试点项目

集团坚持走产、学、研结合发展道路，在人才培养模式方面促成高职院校与本科院校“专业共建、人才共育”的办学模式，集团成员单位江西科技师范大学与江西旅游商贸职业学院联合开办酒店管理专业职教本科合作实验班（二本），实施普通本科高校与高职院校联合培养应用技术型本科人才培养试点项目。职教本科班由联合培养的高职和本科院校，按照本科应用技术型人才培养标准，共同制定专业理论知识课程和技能训练实践课程教学体系，培养具有高素养、高技能的本科层次应用技术型人才。两校协作充分发挥专业特色及教学实训资源优势，积极深化人才培养模式改革，突出技能型人才培养要求，取得了喜人的办学成果。

2.开办高职“国际导游英才班”项目

为解决江西省涉外导游不足、语种结构不合理、人才队伍整体质量不高的情况。2018年9月，在江西省教育厅指导下，集团提出开办江西旅游商贸职业学院第一届高职“国际导游英才班”项目。面向全校一年级新生重点选拔一批政治素质高、形象气质佳、外语水平好、表达能力强、有志从事国际导游方向的同学。集团成员单位江西众弘导游服务有限公司为该班“量身定做”人才培养方案，采用“订单班”培养形式，选派企业有经验的专家承担部分实践类课程，制定了一套完善的实训流程。国导班试行双语外教教学，开设了《陶笛》和《尤克里里》器乐课程，致力于培养一批“严门槛入学，高标准就业”的优质国际导游人才。集团秘书处申报的课题《以国际市场需求为导向的复合型导游人才培养模式探索--以江西旅游商贸职业学院为例》获批2018年省级教改课题重点委托项目，以国导班项目为依托，市场需求为载体，探索如何培养高素质复合型导游人才。届时集团将为国导班同学组织专场供需见面会，优先推荐、择优录取、全程保障毕业生就业工作。

3.实施中职、高职衔接“3+2”分段培养

集团成员单位赣州旅游职业学校、靖安县职业中等专业学校、南丰职业中等专业学校、彭泽县职业教育中心、玉山职业中等专业学校、资溪县职业中学等六所中职院校与江西旅游商贸职业学院先后签订中高职教育对接培养合作协议，开展中职、高职衔接“3+2”分段培养教学模式。双方共同研究制定人才培养方案，在学科建设、人才培养、课程设置等方面开展合作，推动产教对接，发挥集团优势。2018年6月，在彭泽县职业教育中心成功召开“江西旅游职教集团专委会工作会议暨中高职衔接人才培养方案研讨会”。此次会议对集团秘书处拟定的新版中高职人才培养方案进行了商讨，初步确定了旅游管理专业中高职人才培养修改方案，力求避免中职高职课程重复开设导致教学资源浪费。



图 2-1 江西旅游职教集团中高职衔接人才培养方案研讨会

4.推出“名导进课堂”“企业家大讲堂”系列活动

为进一步提升集团社会影响力，探索校企协同合作新模式，2017年5月，集团理事会研究决定组织开展第一批“名导进课堂”系列活动。授课专家均来自集团企业单位，具备国家高级导游员资质且长期从事一线导游服务、在省内具有一定知名度和影响力的专家。专家对院校课程中的部分章节进行集中授课，真实鲜活的讲述工作中遇到的种种案例，及时传递行业资讯。2017年9月，集团正式推出“企业家大讲堂”系列活动，首期开讲嘉宾邀请到集团成员单位江西大觉山景区（AAAAA）董事长李

启明先生，讲述了其个人创业历程和十多年来大觉山景区的规划布局。活动旨在大力探索“一课双师”的教学新模式，提升学生专业技能。截止2018年底，秘书组织系列活动已在集团成员单位开讲共计17场，获得了单位一致好评。下一步，集团拟邀请全国旅游行业专家、院校骨干教师，共同组建成立江西旅游发展智库，为集团单位提供便利，服务地方院校及企业需求，推动教学模式新融合新发展，实现共享资源共育人才。

5.以学徒制试点为抓手，大力推进“双主体”教育教学改革

教育部提出旨在深化产教融合、校企合作，进一步完善校企合作育人机制，创新人才培养模式，鼓励开展现代学徒制试点工作。集团成员单位南昌万达嘉华酒店与江西旅游商贸职业学院探索开展“现代学徒制”试点，酒店选择旅游学院16级酒店管理二班，制定学生第三学期在企业学习企业课程，第六学期毕业实习，其它四个学期均穿插开展企业认知课程和工学交替的轮训模式。双方确立了一套符合自身特点的“双主体共育、工学结合、阶段式培养、全面优化”的人才培养模式。现代学徒制试点工作是职业教育主动服务地方经济产业发展需要，打通和拓宽人才培养渠道，深化产教融合、校企合作，推进工学结合、知行合一的有效途径。提高职业技能和培养职业精神高度融合的同时，力图使学生都具有良好的形象气质、敏锐的语言表达与沟通协调能力、娴熟的专业技能与管理能力。南昌万达嘉华酒店依据协议为实习生轮训提供多岗位选择，经顶岗实习后，学生就业质量高，毕业时相当一部分同学可胜任相关管理岗位。

6.探索校企共建混合所有制二级学院“文博旅游学院”项目

2018年8月，集团成员单位江西文博控股有限公司与江西旅游商贸职业学院达成共建混合所有制二级学院“文博旅游学院”合作协议，校企双方共同商议修订人才培养方案，对课程设置、课程内容、教学实施、轮岗实训等制度进行一轮全新的调整与实验。企业为学生提供实训基地，与校方共同在教材研发、师资互培、岗位轮训、人才评估等方面开展合作。校企双方合作办学一方面尝试突破现有高职院校教育机制下人才发展瓶颈束缚，另一方面由企业为主导，更多参与人才队伍建设与评估工作，确立新型校企合作融合机制，加强企业参与度，为本土企业与院校探索确立“混合所有制二级学院”办学项目树立参照依据。校企双方实施理事会制度，设理事长、副理事

长、副院长等职务。

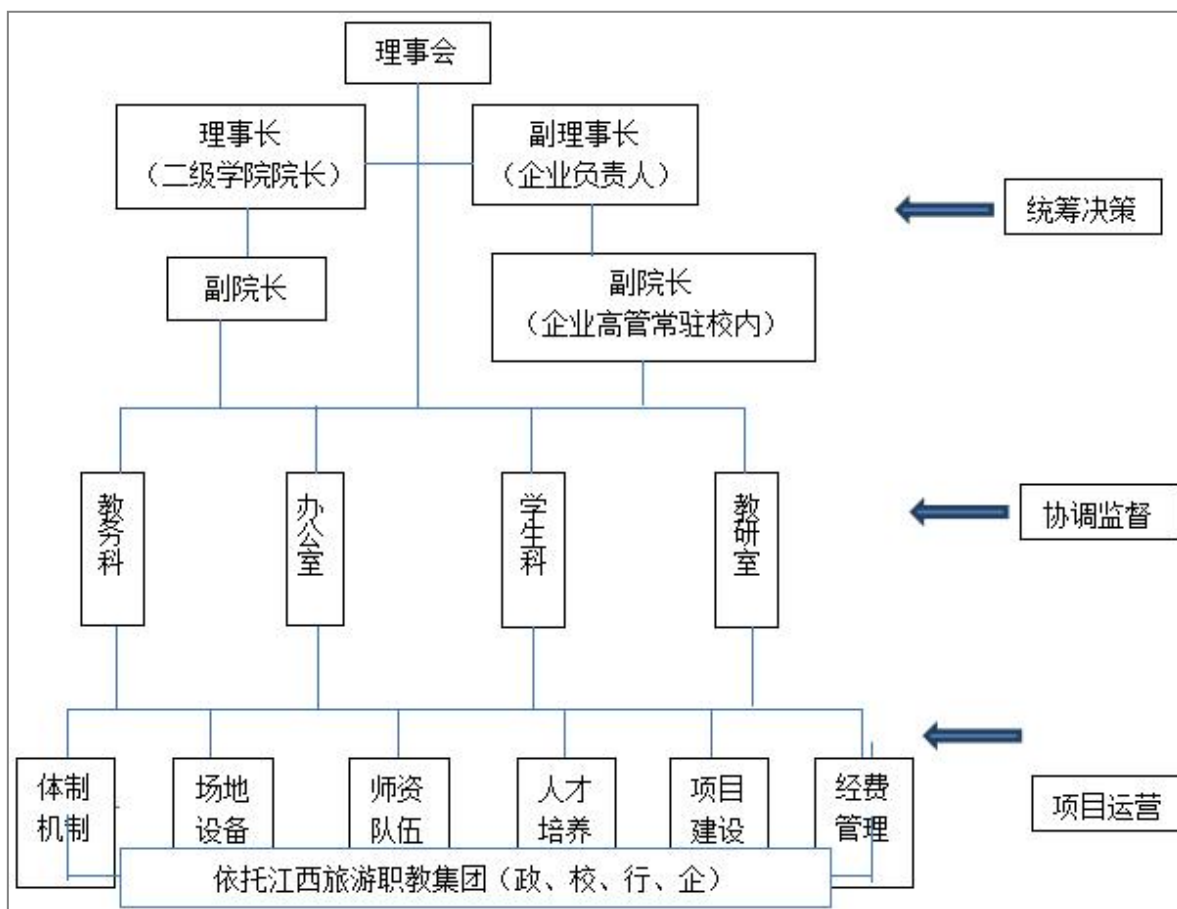


图 2-2 “文博旅游学院” 组织构架图

校企双方以共建创业项目为办学切入口，制定如下建设项目：

(1) 设立“江西洲际国际旅行社驻校营业部”创业项目。营业部设在校内，由“文博旅游学院”学生团队管理运营，负责承接散客组团旅游服务、研学旅游服务、票务服务等，委派教师常驻学校指导学员开展相关业务，共同购置实训器材，熟悉业务流程操作。双方商定共同对旅行社经营与管理、康养服务与经营、会议会展经营等课程开展联合授课，所培养的旅游类专业学员通过该项目提前熟悉旅行社业务流程，了解旅行社软件系统的运行与操作，缩短了学生就业实习时间，提升了工作效率，在“大众创新 万众创业”的新形势下，项目对推动集团内院校学生创业就业具有引导作用。

(2) 研究设立“文博旅游学院”房车俱乐部创业项目。依托企业旗下的房车品牌优势，企业将房车个性定制、房车托管运营、房车旅行等热门产品的运营模式复制

到院校，俱乐部由“文博旅游学院”学生团队管理运营，公司运营团队驻校指导。结合公司发展战略，挖掘乡村旅行与生态度假为一体的健康养生新理念，使房车走进大众生活。项目团队培养企业所需的旅行策划、资产运营管理、线路设计及度假服务等方面的复合型旅游人才，助力院校创建“国家3A景区”校园，提供全新旅游教育体验。

（3）研究设立“文博旅游学院”在线教育中心。依托校企合作平台，研究建立一套契合校企共同发展的精品课程资源库。由企业录制旅行社、酒店等旅游服务行业从业标准和技能要求，在校学生和企业员工均可通过资源库平台实现“线上+线下”模式的模块化学习体验。同时，校方植入学历提升所需的标准化考试题库，定期更新，为校企双方学员“学历+技能”提升注入新途径新动能。

三、工作成效情况

（一）依托集团办学条件，开展师资培训工作

2017年至今，集团先后组织了“旅游管理双师型教师研修培训班”“旅游电子商务教师研修培训班”“乡村旅游·江西样板”等培训共计8场，共有来自32家集团单位的500余位成员代表参与学习。培训班分别邀请集团内企业高管、行业专家、名师名导对当下“一带一路与旅游发展”“旅游大数据的分析与应用”“全域旅游”“非遗文化保护与利用”等热门话题开展教学培训。集团以宣传旅游前沿知识、打造培训学习平台为目标，致力于提升集团成员单位教学水平与业务能力，提升集团凝聚力。



图 2-3 2019 年江西省第四期研学旅行专题培训班

（二）积极参与赛事筹办，推进集团办学水平提升

集团秉承“人才共育、利益共享、合作共赢”的发展理念，先后承办了2017年江西省导游大赛、第45届世界技能大赛餐厅服务项目江西选拔赛、“全国红色故事讲解员大赛”江西赛区选拔赛、2018年江西省职业院校技能大赛（旅游类）赛项等赛事工作。各项赛事举办同时，集团秘书处秉承“以赛促教，开放办赛”原则，邀请集团内院校及企业代表现场观摩学习，使得集团成员有一睹优秀选手同场竞技的机会，增进了彼此了解。在第45届世界技能大赛全国选拔赛上，江西旅游商贸职业学院选手周盼入围西餐服务项目全国选拔赛，最终以全国第八名的好成绩入选国家集训队。集团成员单位江西工业贸易职业技术学院选手刘兆凯以稳定的发挥、超强的实力获得糖艺/西点制作项目全国第七名的好成绩，入选国家集训队。



图 2-4 首届江西省红色旅游五好讲解员大赛

（三）搭建就业服务平台，打造集团就业直通车

集团密切关注毕业生就业市场，积极搭建就业服务平台，自2017年起，已成功举办集团专场供需见面会两次。其中，2018届江西省高校毕业生“互联网+”系列专场就业招聘会设立集团专场供需见面会，通过秘书处前期宣传和精心组织，共有12所集团单位报名参与此次招聘活动，达成就业意向160余人。江西旅游商贸职业学院2019届校园招聘会暨江西旅游职教集团专场招聘会，共有21所集团单位报名参与，现场达成就业意向300余人。集团秘书处为集团单位免费提供宣传展位及餐食，全程保障现场秩序，凸显集团化办学优势，极大提升了集团在旅游行业的社会影响力，促进毕业生充分、优质就业。



图 2-5 2019 届毕业生校园招聘会

（四）主动开展合作对接，积极融入校企帮扶工作

社会服务是衡量集团化办学与否的重要指标之一，主动对接社会服务工作是集团逐步拓宽合作领域、提高合作水平、打造旅游集团化办学新品牌的又一途径。

集团成立至今秉承“助学扶智、产业扶贫”帮扶政策，积极开展合作对接。对集团成员单位发展中遇到的疑虑与困难，秘书处整合各方优势特色，联系专家团队深入一线开展定点帮扶。2017年10月，集团与乐安县政府达成合作意向，签订《江西旅游职教集团助推乐安县旅游产业发展的战略协议》，项目依托集团政、校、行、企优质资源，分期选派优秀旅游行业专家赴乐安县指导帮扶，提升乐安县旅游产业发展，助力旅游产业品质提升，推动旅游产业转型升级和跨越发展。2018年1月，组织成员单位赣州技师学院、江西省商务学校、江西旅游商贸职业学院专家团队，来到集团重点帮扶单位宁都技工学校开展专业建设工作指导。2018年3月，集团受抚州市旅游发展委员会之托，承担2018年江西省旅游产业发展大会志愿者培训与服务工作。集团成员单位抚州职业技术学院遴选优秀教师为志愿者开展了为期一个月的系统训练，圆满完成此项工作。2018年11月，集团秘书处组织成员单位广昌职业技工学校、宁都

技工学校专业教师现场观摩 2018 年江西省职业院校技能大赛（旅游类）赛项，调研组一行详细了解了集团化办学情况，邀约赛项优秀选手及指导老师赴两所院校开展技能展示，提升师生技能实操水平。

四、发展展望

集团与校、政、行、企四方进一步努力搭建联动合作平台，以整合、优化和共享职教资源为重点，充分发挥群体优势和组合效应。集团将持续推进人才培养模式的探索与创新，优化应用型旅游人才培养途径，通过项目引领，提升旅游职业教育服务经济和社会的能力，形成江西旅游职业教育品牌，培养更多合格的旅游职业人才。