

北京同兴古建筑工程有限公司

参与高等职业教育人才培养年度报告

一、合作简介

建筑装饰学院古建筑工程技术专业与北京同兴古建筑工程有限公司本着“校企共建、联合开发、优势互补、利益共享、合作育人、共同发展”的原则，建立合作关系，共 向培养“百名工匠”。校企组建了校企合作工作专业建设委员会，合作开办“同兴-中轩订单班。共同制定人才培养方案，共同制定专业课程标准，共同联系开发 1+X 证书，共同编写新形态教材，共同开发实训平台，联合实施管理考核，共同安排学生岗位实习和教师企业实践。校企双方围绕实训地建设、同兴-中轩班、岗位实习等展开深度合作，依托校内外培训中心、实训基地，构建高层次古建筑工程技术专业人才教学生态链，实现了“校企合一、校企同育”的高层次职业教育办学格局，探索出一种校企标准对接、紧密合作的技艺传承、守正创新人才培养的新模式。

二、合作目标

1. 引企入校，组建校企合作委员会

由校长、按照学校、行业和企业发展需求实际，同企业共同制定人才培养方案，利用企业案例资源，共建教材、课程等教学资源，组建校企混编师资队伍，重点解决学校人才供给和行业企业人才需求不匹配问题。

2. 校企共融，建立校中厂、厂中校

推进教师进企业实际建设项目挂职，学生进企业工地实习，解决教师缺乏行业从业经验，教学针对性不强，解决学生对行业、企业、岗位的认识不足，岗位职业技能需求定位不清晰的问题。

3. 共生共长，共同培养“百名工匠”

通过成立“同兴-中轩——工匠班”和筹建产业学院等途径，通过订单班，实施百名工匠计划，形成立体化运营模式，以培养学生为中心，形成企业、学生和学校共赢共生的局面。

三、合作基础

1. 校企共同探索“三融合”人才培养模式

根据企业实际需求，构建了“技艺融合、校企融合、”的项目导向、工学结合、教学做合一的实践教学体系；成立订单班，形成校企双方共同参与教育教学活动的机制，渗入现代学徒制成分，已实现“招生即招工、毕业即就业、入校即进场”的教学模式。

2.校企共建“产、学、研”双师型教学团队

充分利用校企资源，以横向课题为抓手，大力推行“产、学、研一体化”教师队伍建设；定期组织专业教师到企业进行实践和技术攻关，提高教师实践应用能力。

3.校企共建“五位一体”智能化实训基地

建设校内一体化实训平台，集实体基地+虚拟平台，融教学、培训、鉴定、服务和创新“五位一体”，引进古建筑技术领域传统技艺和“四新”内容，累计总投资近千万，实训面积近 2000 多平米。

三、实施情况

1.实施“三合一”合作育人模式，建立校企双主体育人机制。

学校引企入校，引企入教，推进“校企合一、学匠合一、知行合一”的“三合一”育人模式，实现学校和企业共生共荣，学生和工匠公生公长，知识和技能共生存的局面。校企合作共建“双元”育人机制，联合成立合作办学常设机构，学院院长任主任、企业总经理任副主任、专业主任任班主任的组织架构，下设办公室，负责校企合作日常事务对接与督导，开展工学交替的特色现代学徒制的人才培养。

2.开展智慧共享实训平台建设，协同开发优质教学实训资源。

校企共建“蒯祥”学院，组建基于守正的传统技艺传承和创新的虚拟实训平台建设。平台由校企共同出资近 2000 万完成，构建“一屏、四端”的信息化终端呈现样式和“一馆、二库、三平台”立体化信息资源平台，汇集了国内行业技术领先的行内龙头企业的实训技术、案例、工法等；校企共同修订古建筑工程技术国家教学标准 1 项，修订古建筑工程中职-高职-本科一体化专业目录，建设涵盖古建筑全部 8 门核心课程的线上资源，编写基于全过程的新形态教材 6 部，编写古建筑木作工法 3 项，协同开发视频资源 300 余部，动画 215 部，虚拟仿真案例 96 项，图片近万幅，资源累计为国内同类院校、行业企业人员共享近 6 万次。



图 1 线上+线下的优质教学资源

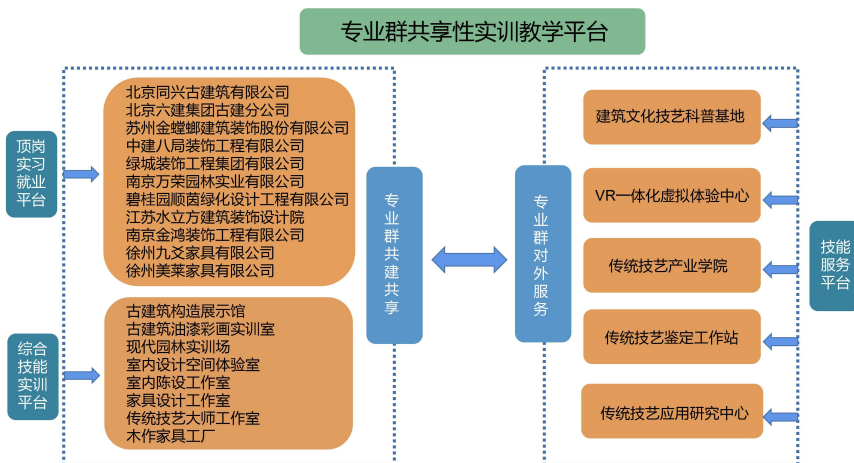


图 2 共享性实训教学平台

3. 实施混编教师“塔尖”计划，实施教学创新团队提升工程

设立优秀教师专项资助经费，推举优秀教师担任协会、学会、企业等领导职务，推荐专业带头人每年到企业担任项目经理或设计负责人等职务。发挥优秀教师、企业大工匠在全国同类专业中的影响力，对专业带头人队伍“塔尖”作用发挥满意率高；建立传统技艺大师工作室，传承非遗民居技艺，契合古建筑产业化发展，应用 BIM 应用技术、5G 信息技术等手段，建设服务地域特色的古建筑民居展示实训集成平台，实训条件达到省内先进水平，100%覆盖专业群内师生的传统技艺实训任务，师生满意率不低于 90%。



图3 同兴古建马炳坚大师来校进行专业交流和授课

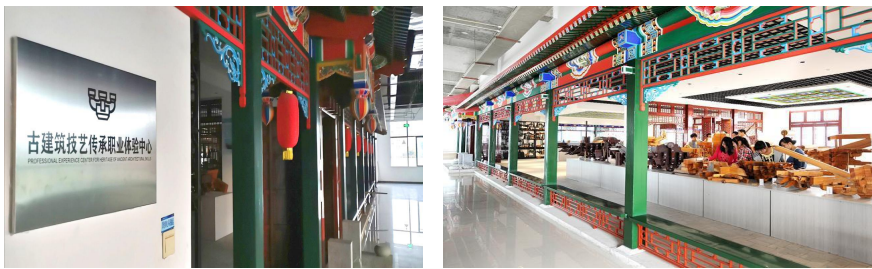


图4 校园古建筑技艺实训场

4.完善管理体制、运行机制，扩大校企合作品牌影响力

按照共商共建共用共管“四共”原则，通过各项制度建立，组织建设，经费投入，人员配置，环境创新等方式方法，保障合作顺畅，互利共赢。校企共建党建、文化展示中心，扩大学校、企业的知名度、影响力。共同培养12名古建筑留学生，弘扬中国传统技艺，推广中国职业教育，学校为企业提供人才、智力支持企业品牌形象和行业影响力不断扩大。

四、合作成效

1.实施“校中企、企中校”，全面推进校企合作新格局。将企业引入学校，企业参与学校人才培养全过程，在企业设立讲堂、实训基地，实习基地等，打破企校之间的门户界限，实现资源共享、优势互补、人员互聘。

2.坚持“订单式+工匠班”，深入拓展校企合作模式。开设同兴-中轩订单班，将企业项目融入人才培养与专业教学之中，以订单式技能培养与双创式素质培养提升专业就业优势。专业自成立以来专业综合实力逐年提升，人才培养质量显著提高，学生年就业率连续5年实现在100%以上，学生在国家级、省级大赛中展创佳绩。

江苏建筑职业技术学院招生与就业处文件

苏建院招就发〔2020〕20号

2020届毕业生就业情况通报

建筑类学院		94.42%	46.87%	11.17%	36.28%
		(558/591)	(277/591)	(66/591)	(215/591)
6	建筑设计	98.43%	46.40%	14.90%	27.01%
		(125/127)	(59/127)	(19/127)	(47/127)
7	建筑装饰工程	95.17%	54.11%	8.21%	32.90%
		(197/207)	(112/207)	(17/207)	(68/207)
8	古建筑工程技术	100.00%	55.00%	12.50%	32.50%
		(40/40)	(22/40)	(5/40)	(13/40)
9	园林工程技术	97.78%	40.00%	3.20%	54.44%
		(88/90)	(36/90)	(3/90)	(49/90)
10	室内艺术设计	83.56%	36.11%	20.83%	23.61%
		(55/72)	(26/72)	(15/72)	(17/72)
11	环境艺术设计	90.91%	40.00%	12.73%	28.10%
		(50/55)	(22/55)	(7/55)	(21/55)

图5 就业率100%

3.引入行业企业四新技术，校企共建优质教学资源。将新工艺、新技术、新材料、新规范等引入课堂，完成江南园林教学资源库一项，协同开发集课程、教材、案例、视频、动画、虚拟仿真等多种优质教学资源。



图6 古建筑专业校企共建优质教材



图7 承担国家资源库建设

4.校企合作优势成效显著,企业依赖学校程度上升。古建筑工程技术专业(群)在教学模式、课程建设、师资队伍等方面不断加强,教授、博士、工匠等高层次人才提升至10人,苏州中轩古建周前发被评为江苏省产业教授(古建筑工程技术);两门课程入围国家高等教育智慧教育平台(国家级课程),3本教材获国家十三、十四五规划教材,企业2019-2021连续当年荣国香山帮副理事长单位和年度优质企业。



图8 国家级规划教材



图9 企业荣誉

五、经验总结

1.助推学生快速成才,服务企业战略发展

根据双方签订的紧密型战略合作协议,从2019年开始,学院每年将定向培养30名古建工匠。学生的培养以全日制教育为主线,按照企业工匠培养体系,

由校企双方共同制定人才培养方案，实施"1+1+1"的人才培养模式，共同制定课程标准，联合开展教育教学和技能培养，联合实施教学管理和综合考核。



图 10 古建筑专业校企合作签约仪式

2.对接校企标准，探索紧密型合作模式

校企双方合作采用"共同出资、共同建设、共同管理、共同使用"的原则共建了校内智慧化实训基地——“蒯祥”古建学院，该实训基地集教学、经营、科研和员工培训于一体，具备对外服务功能。随着合作的不断深入，学院将结合自身优势，充分挖掘合作深度，强化合作机制，构筑校企合作平台，共同推动传统建筑产业升级和技术进步。



图 11 校内“蒯祥”学院

3.突破校企合作的瓶颈，引领示范校企合作。

校企合作基于校企共赢、责任共担，企业从古建人才战略的角度出发参与合作，学校从学生成才、企业发展的角度参与合作，双方有着牢固的、全局的合作眼光，避免了以往校企合作一头热、校企合作短视和急于求成等弊端。