



镇江市中西医结合医院



参与高等职业教育人才培养年度报告（2022）

（江苏护理职业学院 康复治疗技术专业）

二〇二二年十二月

目 录

一、镇江市中西医结合医院简介.....	1
二、院校合作，人才培养	3
三、提升教学师资力量	4
四、深化临床教学改革	4
五、院校合作成效.....	7
六、合作展望.....	7

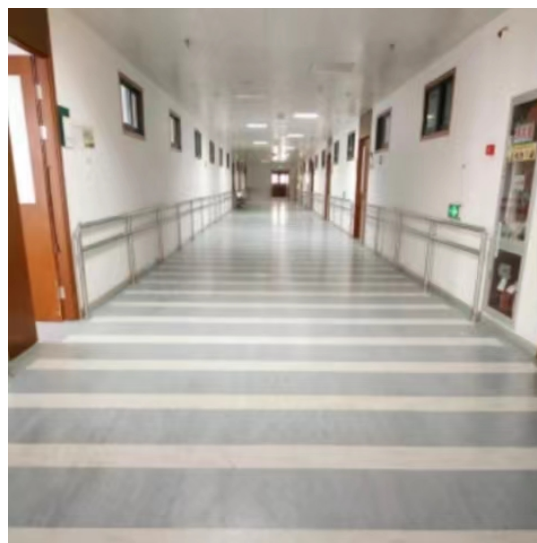
一、镇江市中西医结合医院简介

- 2012 年镇江市中西医结合医院康复医学科正式成立；
- 2014 年引进上海市第一人民医院陈文华康复专家团队，康复科评审通过镇江市重点专科；
- 2016 年康复科评审通过江苏省中医重点专科建设单位；
- 2017 年成为“江苏省镇江市工伤定点康复机构”；
- 2017 年与镇江市体育科研所签订协议，负责运动员康复人员技术培训及损伤防护知识培训指导等各项工作；
- 2019 年成为“江苏省体质测定与健身指导站”；
- 2019 年康复科治疗师获得江苏省技能竞赛三等奖；
- 2020 年成为镇江市康复医学主委单位；
- 2021 年康复科通过江苏省中医重点专科评审；
- 2021 年康复科治疗师获得江苏省治疗师技能比赛团体二等奖；
- 2021 年被评为江苏省“老年友善医疗机构”优秀单位；
- 2022 年获得镇江市首届治疗师技能大赛团体第一名；
- 2022 年南通大学杏林学院附属镇江中西医结合医院挂牌。

镇江市中西医结合医院（镇江市第二人民医院）是一所集医疗、康复、科研、教学于一体的三级乙等中西医结合医院，为中国医院协会医疗康复机构成员单位、全国群众体育先进单位、国家老年疾病临床医学研究中心协同研究网络成员单位、江苏省工伤康复定点医院、镇江市“金山尿石联盟”理事长单位。承担着江苏大学、江苏护理职业学院、南京体育学院、扬州职业大学等多所高等院校的临床实习和教学任务。连续多年被评为省“文明医院”；多次获得省、市级“文明单位”“省级健康促进医院”“价格诚信标兵单位”“消费者信得过单位”等荣誉称号。院区占地40亩，建筑面积4.3万平方米。编制床位405张，设有33个临床科室，22个医技科室。现有泌尿外科、康复医学科2个省级中医临床重点专科，骨伤科、老年病科、肿瘤科、肾内科、肺病科、针灸推拿科、脑病科7个市级中医临床重点专科。医院现有职工近600名，江苏省333高层次人才1名，镇江市有突出贡献的中青年专家1名，镇江市“169”人才8名，“金山医者”3名，“金山英才”5名，7名专业人员担任国家级委员，65名专业人员分别担任省、市各专业委员会主任委员、副主任委员和委员等职。



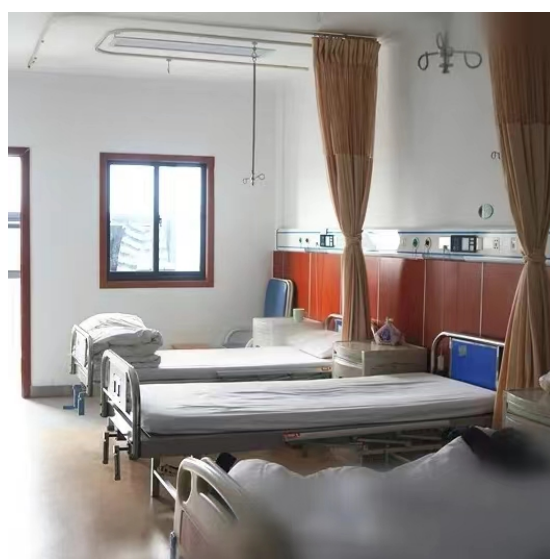
图一：镇江市中西医结合医院



图二：康复大厅走廊



图三：康复大厅



图四：康复病房

医院配有联影1.5T核磁共振、德国西门子64排128层螺旋CT、西门子DR、德国西门子悬吊DSA，德国奇目小C臂机、科医人100W钬激光、绿激光治疗系统、十人舱高压氧、康复治疗等设备，还拥有脑电动态监测、运动心肺功能测试和监护系统、肌肉骨骼超声、经颅磁刺激治疗仪、运动功能评估与训练系统、三维步态分析、表面肌电、康复机器人、作业分析评定与运动训练、认知功能计算机评测与训练、失语症计算机评测与训练、情景互动、全身关节CPM、垂直律动、负重减压系统等康复专

科医疗设备以及假肢矫形器制作等设备。近三年康复医学科参与国家级课题项、承担江苏省课题2项、承担市级科技课题8项，授权实用新型发明专利8项、发表论文130余篇，其中 SCI 收录8篇，中华系列期刊12篇。

二、校院合作，人才培养

医院高度重视院校合作，在**教学**副院长领导下，设有科教部，下设教学办公室，由专职人员全面负责临床教学的统筹安排、协调与管理工作。通过述职遴选教学病区，每个病区配备 1-2 名教学老师负责本科室临床教学工作。

为了更好地与院校合作，医院选拔骨干力量组建康复教研室，由镇江市康复医学主委、科主任及治疗师长担任教研室主任和副主任，参与康复治疗技术专业现代学徒制人才培养方案的制定，并参与课程标准的修订。2022年2月，接收首批现代学徒制驻点班**20名**学生，承担江苏护理职业学院康复治疗技术专业现代学徒制的驻点教学任务，为每一名学生配备一个指导老师，为学生统一解决了食宿，安排了固定教室和阅览室。

医院高度重视学生“德智体美劳”全面发展，在课程教学中，总提炼临床案例中的思政元素，在润物细无声中将医者的“敬佑生命、救死扶伤”的职业精神植入进学生的心中；通过带领学生参加医院志愿活动，开展劳动教育，引导学生愿意劳动、热爱劳动的劳动意识；认真上好体育课，邀请镇江医高专的体育老师为学生上体育课，确保与在校同质等量，并结合专业特点，开展“体医融合”教育，经常带领学生参加健步走，短途马拉松，培养学生健康体魄，树立“健康就是美”的正确审美观。

经过近一年的探索，医院和学校在教学管理上形成人员稳定互动、制度共建互认的实体；达到教学环境与医院环境统一、课程设置和教学内容与医护药技工作任务统一、专业教师与医护药技专家及技术能手统一。将医疗卫生改革对人才的需求充分融入专业设置和建设；医护技岗位执业标准和行业法律法规融入课程内容中；医院工作过程融入专业教学设计、实施；在医学生素质教育上探索出一条以职场环境为主体的职业道德养成途径。形成校院合作全方位、工学结合深层次、教学做合一全过程的人才培养模式，努力打造优秀教学点。



图1 学生在课堂认真学习



图2 定期召开中期理论考核



图3 学生在进行操作考核



图4 指导学生在全国职业技能竞赛中获一等奖

三、提升教学师资力量

1. 定方案夯实教学基础。医院制定医师培养方案，从职业道德、专业技术水平，到综合素质的提高都提出了明确的要求；鼓励带教医师攻读学历学位，提高知识层次；所有新进医师必须参加住院医师规范化培训并予结业；定期进行专业基础理论、基本知识、基本技能等方面的培训和考核，有计划地选派优秀业务骨干到全国一流医院学习、进修、参加学术交流。

2. 抓培养提升教学质量。认真选拔合格的临床医师充实师资队伍。医院对思想过硬、业务精湛、语言表达能力强的医务人员重点培养，积极送培参与省、市主管部门及院校组织的临床带教学习活动，培训教学知识和方法，使之符合临床教师的标准要求。开展师承教育，安排具有带教资质的医师为年轻医师上课，保证了师资队伍的稳定和延续性。对成绩显著的教师在评优、评先、职称晋升等方面给予优先考虑，极大地调动了教学人员的积极性，临床教学质量日益提高。

3. 立基金保障教学经费。成立人才与科技建设管理基金，设立科研、教学、继续教育专项基金，为科教工作提供资金和制度保障。医院同时加大学术建设及合作力度，我院同江苏大学、上海市第一人民医院、上海市第十人民医院、江苏省中医药研究院，江苏省中西医结合医院、东南大学附属中大医院等国内知名院校建立人才、科研、教学合作，在科研能力和教学水平都有了较大的提升。定期组织专家开展教学讲座，并进行教学查房，为指导教学起到了重要作用。

四、深化临床教学改革

为了更好开展江苏护理学院康复治疗技术专业学徒制人才培养模式，我院遴选有丰富教学经验和临床经验的教师担任带教师傅，同时辅以多学科、多层次的教师进行理论教学。

1. 改进实践课程教学模式，积极探索能够体现康复治疗专业特色的教学方法和教学手段。开展床边教学、主题讨论式教学等，进一步扩展学生自主学习、探索未知、科研创新的能力，PBL、CBL、TBL、翻转课堂等多种教学改革的尝试，新的教育教学理念逐步形成，积极推广 mini-CEX、案例导向小组讨论工作坊（CBGD）及一分钟教学法等新教学方法和技巧的应用。积极探索和深化PBL教学方法与Workshop 教学法，充分调动学生学习积极性，激励学生自主学习，大大提高了学生的学习兴趣与主动性。

2. 改进实践操作考试方法，模拟真实的医疗环境，增加学生对康复治疗工作的代
感，使临床教学工作规范化，真正做到边教、边学、边做。运用 PDCA 循环法等多种
管理工具进行教学质量专项检查，根据检查标准对教学查房、科室小讲座、出科
考试、技能操作、病历书写等情况每季度进行具体打分、排名，及时下发反馈意
见表，并编写教学简报每季度下发科室。同时开展试题库建设，康复治疗教研室已
经申请建设《康复功能评定学》、《运动治疗学》、《物理因子治疗学》和《作
业治疗学》4 门课程的试题库，目前试题库正在建设中。由于教学方法的改进，江苏
护理学院学生在学习中，与其它学校学生相比，表现出基础知识扎实、实践能力强等明
显的优势。

表1 镇江市中西医结合医院江苏护理学院驻点班教学计划表

序号	课程名称	学时	理论课学时	实践课学时
1	常见疾病康复	128	60	68
2	社区康复	32	16	16
3	老年康复	32	16	16
4	儿童康复技术	32	16	16
5	产后康复技术	32	16	16
6	小儿推拿	32	16	16
7	临床医学概要	136	100	36
8	运动治疗技术	119	40	79
9	物理因子治疗技术	51	30	31
10	康复工程	32	16	16
11	言语治疗技术	32	16	16
12	康复心理	28	20	8
13	作业治疗技术	85	40	45
14	体育与健康	64	32	32
	合计	835		

五、院校合作成效

自从年初与江苏护理学院开展院校结合人才培养合作以来，学校多次派教师到我院进行调研、交流、培训和教学督导，提高了我院兼职教师的教学水平，为我院以学促教，以教促进科室和医院发展方面起到了积极的推动作用。促进了我院进一步完善制度建设，将科室教学工作纳入科室季度绩效考核内容，定期考核科室教学工作完成情况。在我院康复科省级重点专科复评中，临床教学工作的开展为重点专业的建设增加了内涵。多年以来，我院带教经验丰富，带教成果显著，带教本科、大专等实习生每年 100 余人，带教合作学校包括江苏医药职业学院、南京健康学院、上海杉达大学、南京中医药大学、南医大康遂院等，并多次获得“优秀临床教学基地”荣誉。

六、合作展望

1. “传承精华，守正创新”，医院一直在中西医结合发展的道路上孜孜探索，未来我院将加强院校双方各方面的合作力度，尤其是加强科研方面的合作力度首先，抓紧医院高质量发展主线不放松，抓紧两项主题活动措施并落实到实处，紧抓良好的发展势头趁势而上，在为人民健康服务的道路上激情奔跑起来。同时，我院将围绕“康复全科化”这一主题，进一步加强康复专科建设，未来我院康复团队将直接深入临床一线科室，包括重症、神经内科、骨科、老年科、神经外科等。致力于形成更完整的一体化康复治疗模式，将临床带教渗透进“全科”学习。

2. 切实根据人才成长规律和工作岗位的实际需要，院校共同研制人才培养方案、进一步开发课程和教材、设计实施教学、组织考核评价、开展教学研究，建立教学运行与质量监控体系，共同加强过程管理，有效提高人才培养质量。

3. 坚持合作共赢、责任共担的原则，进一步推进院校合作育人、共同评价的双主体育人；健全双导师的选拔、培养、考核、激励制度，建设专兼结合、院校互聘共用的师资队伍，形成学校教师和临床老师共同承担教学任务的“双导师”制，明确学生的“双重身份”。