

企业参与高等职业教育 质量年度报告 2022

企业（盖章）



学校（盖章）

长江工程职业技术学院



2022年12月

目录

1. 校企合作综述	1
1.1 企业概况	1
1.2 合作背景	2
1.3 合作成效	2
2. 共建现代学徒制合作机制	3
2.1 完善顶层设计，校企协同发力	3
2.2 修订完善制度，保障试点推进	4
2.3 产教融合，促进教育教学改革	5
3. 共育现代学徒制人才培养体系	6
3.1 共同制定人才培养方案	7
3.2 共建共享教学资源	7
3.3 共建共用实训条件	7
3.4 工学交替培养学徒	8
4. 共建校企双导师团队	9
4.1 完善双导师制度，优化师资队伍结构	9
4.2 建立奖惩机制，参与动力持续增强	10
5. 推动企业发展	10
5.1 增强了企业技术骨干力量	11
5.2 激发了企业活力	11
5.3 扩大了企业的社会影响力	11
6. 问题与展望	11

6.1 存在的问题	12
6.2 解决的建议	12

1. 校企合作综述

1.1 企业概况

湖北京邦达供应链科技有限公司隶属于京东集团，以打造客户体验最优的物流履约平台为使命，通过开放、智能的战略举措促进消费方式转变和社会供应链效率的提升，将物流、商流、资金流和信息流有机结合，实现与客户的互信共赢。京东集团构建了由6大物流中心、27个城市仓储中心、近1000个配送站点、300多个自提点组成的覆盖全国1170个区县的自建物流体系，拥有超过万人的专业配送队伍，并在业界率先推出极速达、夜间配、211限时达服务、GIS包裹实时跟踪系统、售后100分、售后上门取件、先行赔付、大家电安装等一系列专业服务，以全供应链的优势为用户带来端到端的网购体验，为商家提供一体化的物流解决方案，实现库存共享及订单集成处理，可提供仓配一体、快递、冷链、大件、物流云等多种服务。京东致力于成为“技术驱动型”企业，在云计算和大数据等技术领域引领行业。京东集团2007年开始自建物流，并于2017年8月宣布成立湖北京邦达供应链科技有限公司。湖北京邦达供应链科技有限公司是中国领先的技术驱动物流服务商，为客户提供全供应链服务和技术解决方案，以“技术驱动，引领全球高效流通和可持续发展”为使命，致力于成为全球最值得信赖的供应链基础设施服务商。湖北京邦达供应链科技有限公司正坚持“体验为本、技术驱动、效率制胜”核心发展战略，携手社会各界共建全球智能供应链基础网络（GSSC），为客户提供一体化供应链解决方案，为消费者提供“有速度更有温度”的高品质物流服务。

湖北京邦达供应链科技有限公司集团将拥有更加独立的经营权和决策权，并致力于与商家和社会化物流企业协同发展，以科技创新打造智慧供应链的价值网络，并最终成为中国商业最重要的基础设施之一。湖北京邦达供应链科技有限公司未来将为合作伙伴提供包括仓储、运输、配送、客服、售后的正逆向一体化供应链解决方案服务、物流云和物流科技服务（无人机、无人车、无人仓、无人配送站等）、商家数据服务（销售预测、库存管理等）、跨境物流服务、快递与快运服务等全方位的产品和服务，还将联合京东商城共享线上线下渠道资源，并联手京东金融推出创新性的供应链金融产品和保险产品。

1.2 合作背景

湖北京邦达供应链科技有限公司长期关注高等职业教育发展，与职业院校积极探索校企合作。湖北京邦达供应链科技有限公司依据《国务院关于加快发展现代职业教育的决定》、《教育部关于深入推进职业教育集团化办学的意见》等职业教育政策文件，积极参与高等职业教育，与长江工程职业技术学院经济管理学院（以下简称长江工院经管院）立了密切的校企合作关系，双方领导在进行了多次积极有效的沟通后，2021年正式签订学徒制订单班合作协议，达成了双向委培、订单培养的共识。双方共同开展了一系列校企合作体制机制改革、专业建设、教学改革、师资队伍建设等的合作。

1.3 合作成效

企业自2021年与长江工程职业技术学院开展合作以来，双方积极探索实践订单班人才培养，深化产教融合。2年来，双方共同招录

培养学生 121 人，企业委派 6 名员工担任学校行业导师，15 名员工兼任学校授课教师，25 名一线技师担任订单班岗位师傅。参与了学校教科研项目 2 项，共同建设了教学资源。培养的学生提高了企业的技能人才整体能力，激发了企业员工活力，企业的运营水平与运营能力稳步提升，社会影响力不断扩大。



通过校企合作平台，长江工院经管院大赛成绩硕果累累。多次获得“工匠杯”物流服务师职业技能竞赛、全国大学生直播电商技能竞赛、全国电子信息服务业职业技能竞赛电子商务师竞赛、国家技能发展与技术创新大赛之首届财务机器人(RPA)技能竞赛省级一等奖和国家级二等奖。在中国国际“互联网+”大学生创新创业大赛中也多次取得省级金奖和国家级铜奖等荣誉。

2. 共建现代学徒制合作机制

2.1 完善顶层设计，校企协同发力

企业为做好现代学徒制人才培养工作，与长江工院经济管理学院共同成立校企领导小组，企业负责人和长江工院经管学院院长任组长，企业的人力资源部、技术部、生产部门分别与长江工院经管院教学办

公室、学工办公室对接，完善顶层设计，明确分工，共建现代学徒制学徒培养平台，推进试点工作。建立起了现代学徒制人才培养领导小组、二级学院+企业分部、教研室+企业班组、专业教师+技术能手四级工作机构。

双方从试点专业的选择、岗位的确定、学徒的选拔、人才培养方案的修订、日常教学与实习的组织、教学效果评价等多方面明确双方职责分工，共同开展现代学徒制人才培养。

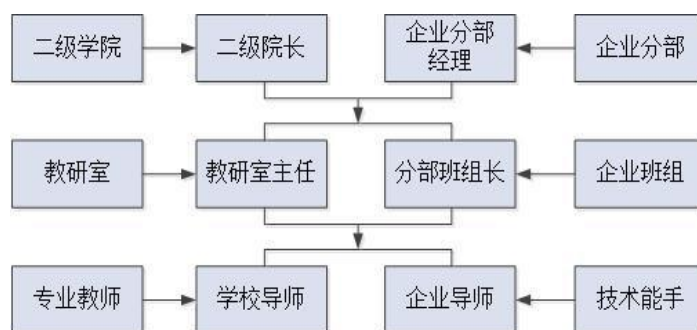


图1 校企现代学徒制育人工作机构图

2.2 修订完善制度，保障试点推进

企业与长江工院经管院陆续完善了《教学实习、工学结合》相关制度办法，从顶岗实习、教学运行管理、双导师队伍培养、实训条件建设等方面规范现代学徒制人才培养过程，校企以学徒培养为中心构建了“人才共育、过程共管、资源共享、权责共担”的四共运行机制，确保了项目顺利实施。

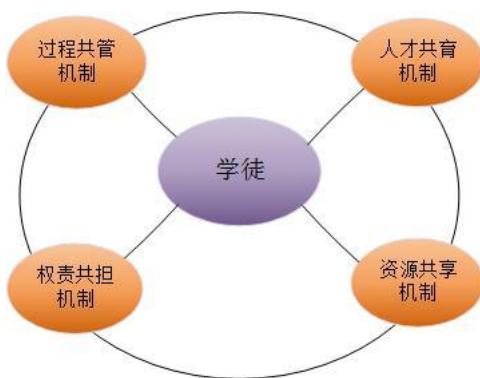


图 2 校企现代学徒运行机制

建设目标

利用数据挖掘技术，分析影响顶岗实习教学质量的关键因素，并通过顶岗实习质量监控体系的建立及信息平台的研究，规范顶岗实习的管理，监控顶岗实习的教学质量，确保实现顶岗实习的教学目标，实现职业专业教育与企业岗位需求之间“无缝”对接，深化“工学结合”的人才培养模式改革

- 1 培养计划管理：实践专业管理、实践课程管理、培养计划管理
- 2 实践计划管理：计划模版管理、实践计划管理
- 3 实践过程管理：实践考勤管理、实践总结管理、培养计划调整、交流和提问
- 4 实践成绩管理：实践成绩设置、实践成绩导入、评分和评教

图 3 《教学实习、工学结合》运行机制

2.3 产教融合，促进教育教学改革

通过产教融合、校企合作平台，打破以往教学实践平台的局限性，可根据校企协同育人的培养目标、“双师双能型”的师资配置、实践教学内容完善、实训室与工作室的建设等将校内外的导师结合在一起共同学习、交流，将学校的教学与企业的生产融为一体。这不但可以完全颠覆传统“填鸭式”教学模式，而且能让学生共享到最大限度的校企资源，收获更多专业知识、实践经验，最终建立一个互动、参与、



启发极强的实践教学平台，达到学校学习与校外就业的“无缝对接”。此外，还需不断给予学生更多的实践机会，提高学生的实践动手能力和创新能力，大力推动师资队伍的建设，建立一个与社会、企业、行业密切连接，且专业知名度极高的互动交流平台，形成一条通畅无碍创新型专业技术人才培养渠道。

图4 人才培养模式

3. 共育现代学徒制人才培养体系

企业与长江工院经管院合作以后，积极构建校企双主体育人机制，在人才培养方案制定、教学资源共享、实训条件共建、工学交替实施、学徒共管等方面进行深度融合，共同开展人才培养工作。

3.1 共同制定人才培养方案

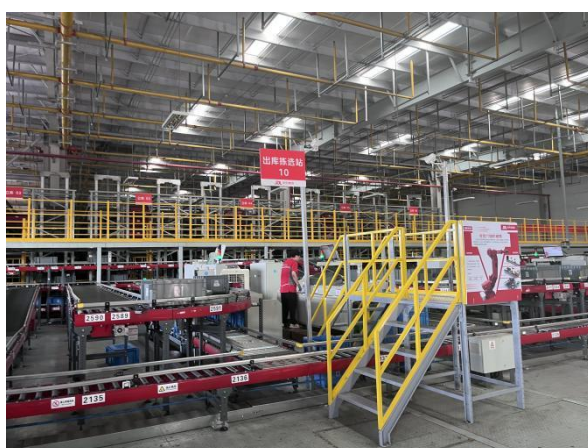
结合企业电商、物流等岗位对学徒知识、能力、素质的全方位需求,企业安排经验丰富的专家与学校专业带头人共同开展专业建设和现代学徒制人才培养方案制定,围绕岗位的核心技能、典型任务设置课程,构建基于典型工作过程的专业课程体系。同时,制订了学徒培养的师傅标准和质量监控标准,确保育人质量。

3.2 共建共享教学资源

在现代学徒制试点工作实践推进的同时,企业与长江工院经管院一起及时总结凝练岗位工作任务,共同开发专业教学资源,促进学徒岗位成才。与现代物流管理专业共同参与核心课程课程标准的制定,根据岗位典型工作任务,制定对应的学习目标。共同开发基于岗位工作内容的校本教材2本:《仓储管理实务》、《物流运输实务》。通过与学校一起加强教学资源建设,不仅确保了学徒的岗位培养,也为企业员工培训积累了丰富的资源。

3.3 共建共用实训条件

根据岗位需求,企业与学校共同规划实训基地建设,建设物流虚拟仿真实训室,该实训室安装有配送中心系统管理、仓储配送管理课程学习系统、运输管理课程学习系统等软件,可满足物流配送中心货



物入库实训、仓储实训、出库作业实训、配送管理实训、运输管理实训以及货物储配作业优化方案设计与实施等实践教学需要。模拟岗位真实环境，满足学徒培养和企业员工培训。在企业建设生产实习基地与教师流动站，师傅指导学徒岗位培养，工程师提升教师技能水平。

3.4 工学交替培养学徒

学徒在学习与实习过程中，坚持理论学习与岗位能力培养交替进行，将岗位能力培养分为企业初识、岗位认识、岗位培养三阶段完成，工学交替进行，其中第一学年 2 周在企业进行启蒙、学习企业文化，第二学年 4 周在企业认知实习，第三学年 40 周在企业岗位实习。

图 5 工学交替学徒培养



在学徒培养过程中，企业安排从事专业工作多年的专家和一线技术骨干定期到学校开展行业、企业发展前景专题讲座，安排学徒来企业参观实习完成企业初识；派遣技术骨干到校讲授专业课程、选修课程以及来企业进行短期专项实训完成岗位认识，为学徒岗位实习打好基础。在岗位实习中，通过技术骨干的工作讲解，师傅一对一、多对一的岗位要领指导，学徒轮岗完成岗位培养。



4. 共建校企双导师团队

4.1 完善双导师制度，优化师资队伍结构

根据学徒培养需要，企业与长江工院经管院一起，制定完善《现代学徒制双导师的选拔制度》，促进德技双馨的双导师团队建设。校企充分发挥各自的特点与优势，分工协作开展学徒培养。一是企业的专家担任客座教授，定期开展学术讲座与咨询座谈，讲解行业发展前沿技术，指导专业发展方向等；二是企业的技能大师建立技能大师工



作室,引领专业技术前沿;三是企业的高级物流师、高级网络营销师、高级电子商务师与校内专业带头人配合,共同制定修订专业的人才培养方案,编写课程标准,合作开发工学结合课程教材等;四是企业的一线技术骨干、物流师、电子商务师、网络营销师与校内骨干教师形成双骨干教师,开发典型案例、讲解核心课程、开展实践指导;五是公司的管理人员与校内辅导员形成双班主任,管理指导学生的认知实习、综合实习和顶岗实习;六是为企业为学徒选聘一批优秀的企业一线技师、高级技师为实习师傅,全面指导学徒岗位技能;七是在企业建立教师流动工作站,每年接收教师参加企业的生产和研究。

迄今为止,企业在学校开展技术讲座2场,参加学校5个专业人才培养修订,参加学校教科研项目2项,6名企业导师参加校内授课,接收5名校内教师到公司实践锻炼,20名师傅指导45名学徒岗位实习。

4.2 建立奖惩机制,参与动力持续增强

企业与学校共同制定工作建设激励和考核奖惩制度,进行考核评价,对岗位实习过程中的优秀学徒进行表彰,激励学徒制试点过程的优秀教师、企业师傅与徒弟,充分调动师徒积极性,鼓励和推动现代学徒制试点工作的开展。同时,企业可根据《京东(华中区)校企合作奖学金管理办法》向学校的优秀学生按学年提供助学奖学金,激励学生学习。

5. 推动企业发展

5.1 增强了企业技术骨干力量

随着我国经济转型升级和产业结构调整，对企业的技术、工艺、设计等方面的要求越来越高，需要从业人员具备更高的素质和技能。企业通过与长江工院经管院开展现代学徒制人才培养，教师与企业技术人员联手培养，校企实施专业设置与产业需求对接、课程内容与职业标准对接、教学过程与生产过程对接、毕业证书与职业资格证书对接、职业教育与终身学习对接，从而提高人才培养质量和针对性。

5.2 激发了企业活力

企业与长江工院经管院在学徒培养的过程中，坚持企业文化深度融入，帮助学生了解、熟悉、认同企业文化，培养学生与岗位相适应的职业道德、职业素养，帮助学生完成了向职业人的及时转换，优秀学徒的快速成长激发了企业员工间的良性竞争，大家竞相学习，主动提升，激发了企业的活力，进一步加快了企业的发展。

5.3 扩大了企业的社会影响力

企业在与长江工院经管院合作过程中，积极参与学校的教科研活动，与学校共同完成的教学资源、实训条件等建设，得到了多家企业和院校的认可，提升了企业的知名度，公司在行业与教育界的影响力不断扩大。

6. 问题与展望

6.1 存在的问题

(1) 双导师师资力量不强。随着现代学徒制试点工作的持续深入，需要企业和学校都能选出更多的优秀教师、优秀物流师、优秀网络营销师、优秀电子商务师、优秀技能大师、优秀师傅参与学徒的教学与实习，双导师需要加大力度培养。

(2) 支持现代学徒制持续推进的制度不够完善。目前，支持现代学徒制工作的制度主要是教育部门出台的政策，相关的人事部门、财务部门的配套政策不够健全，调动企业的积极主动性不够。

6.2 解决的建议

(1) 一方面完善双导师团队的评价体系和培训制度，鼓励激励校内教师与企业员工加入现代学徒制试点工作；另一方面校企加大双导师团队建设资金支持，加强师资团队交流互动。

(2) 政府需建立和完善相关法律法规，进一步明确企业参与现代学徒制的责、权、利，对参与现代学徒制试点工作的企业给予更多的政策支持、税收优惠、项目支持等。

自湖北京邦达供应链科技有限公司与长江工院经管院联合开展现代学徒制人才培养以来，双方能充分发挥各自优势，积极合作，取得了良好的成效。下一步，企业将继续深化与学校间的产教融合，扩展合作范围和内容，为职业教育和区域经济发展做出更大贡献。