



黑龙江幼儿师范高等专科学校

黑龙江幼儿师范高等专科学校附属第一幼儿园
参与高等职业教育质量年度报告

(2023)

黑龙江幼儿师范高等专科学校



黑龙江幼儿师范高等专科学校

附属第一幼儿园



二〇二二年十二月

黑龙江幼儿师范高等专科学校 附属第一幼儿园 参与高等职业教育质量年度报告 (2023)

一、幼儿园概况

1. 资源情况

黑龙江幼儿师范高等专科学校附属第一幼儿园成立于 1997 年 3 月，是国家级绿色单位、国家级科研科普先进单位、省级示范幼儿园所。幼儿园现有教职工 58 人，专任教师 31 人，具有本科学历 16 人，均有学前教师资格证，专业合格率 100%。附属一园旗下现有托幼中心、江山悦幼儿园、未来城幼儿园三个园所，附属一园各园所环境建设均体现了“生命与绿色同在、成长与环境共存”的建设理念，整体环境建设包括户外生态区、户外活动区、内厅布置区、室内活动区、特色功能区五大区域，充分满足儿童自主探究、感知表现的需求，创建了开放、自由、智能、高端、安全的育人环境。附属一园以“爱、尊重、成长”为办园理念，以“做有情怀的园长、有思想的教师、有温度的幼儿园”为办园宗旨，在黑龙江幼专专业引领下，师资专业雄厚，管理科学规范，逐步形成了“平等、友爱、团结、奋进”的良好园风。25 年来，冬去春来，2600 多名幼儿在附属一园健康快乐成长，从这里毕业，25 年来，全体教职工在这片热水上勤奋耕耘，为牡丹江市学前教育事业做着自己应有的贡献。



黑龙江幼专附属一园走规范办园、特色兴园之路，三个园所整齐划一又各具特色。

托幼中心位于牡丹江市阳明区，占地面积 2258 m²，是牡丹江市唯一一所集托育、早教、幼儿园为一体的综合性公办学前教育机构。托幼中心除标准寝教室外，拥有亲子早教室、科学发现室、绘本阅读馆、婴幼儿体能管等多功能室。现开设亲子早教班、半日托育班、全日托育班、小班、中班、大班等班级，为 120 个家庭提供婴幼儿学前教育服务，其中 28 个是二孩家庭，37 名幼儿父母是双职工且老人居住异地的家庭，为其彻底解除后顾之忧，发挥民心工程服务功能。

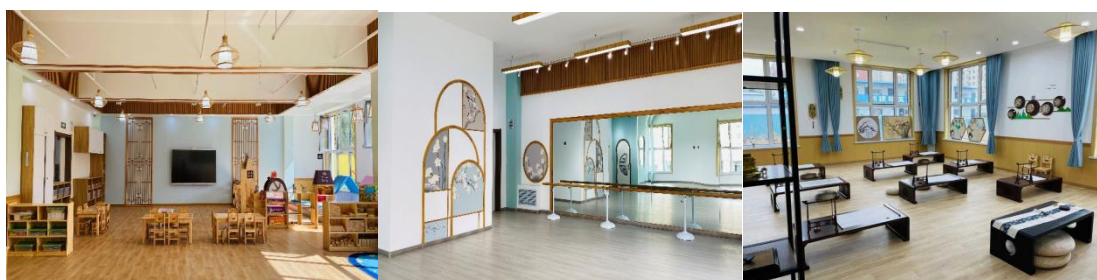


江山悦幼儿园位于牡丹江市东安区江南开发新区，占地面积约 4500 m²，布局合理，环境优美。幼儿园以“做自然、文化的主人”为园所办园理念，园所充分利用牡丹江本土的自然、人文环境等教育资源，每月开展丰富的社会实践活动，通过丹江之景、丹江之物、丹

江之韵、丹江之雪等系列的社会实践活动，使幼儿感受丹江的自然之美、了解丹江的丰富物产，感知丹江的红色文化，乐享丹江的冰雪之趣，激发幼儿热爱家乡本土文化的情感，从小树立文化自信。幼儿园户外活动场地设有生态园、涂鸦区、搭建区、沙水区、平衡车赛道等，充分满足幼儿户外活动的开展。



未来城位于牡丹江市东安区江南开发新区，幼儿园占地面积约4300 m²，园内创设了绘本馆、国学馆、建构室、美术创意室等多功能活动室。幼儿园新中式的装修风格，以中国传统文化为办园特色，开设传统拓印、幼儿书法、幼儿武术等传统文化社团，将传统文化融入到幼儿一日生活教育。从环境、课程、社会实践多维度让幼儿感受中国传统文化之美，感知中国传统文化之韵。





幼儿园除了有自己的资源投入外，在资源共享方面，黑龙江幼专给予大力支持。每次幼儿园组织的大型活动如：庆新年家园联欢会等，学校都会为幼儿园提供大型会场，并在灯光、音响等方面给与大力支持与辅助。为幼儿园提供了有力的资源共享与帮助。学校现有的体育场馆、楼堂馆舍及实训基地等都免费对幼儿园开放，并为其提供优质的服务。



2. 发展概况

黑龙江幼专领导高度重视，共建优质民心工程

牡丹江副市长高忠远带领相关部门工作人员，深入黑龙江幼专附属一园未来城分园实地指导检查附属幼儿园开园前各项准备工作。黑龙江幼专党委书记刘国伟，校党委副书记、校长周世华，副校长左树生陪同检查。每到一处，高忠远都实地查看教室、寝室、活动室、盥洗室、厨房、运动设施以及消防安全设施，详细了解开园前的各项准备工作和疫情防控措施，认真听取幼儿园的办园特色、师资水平、招生规模等情况。高忠远对幼儿园给予了高度评价。



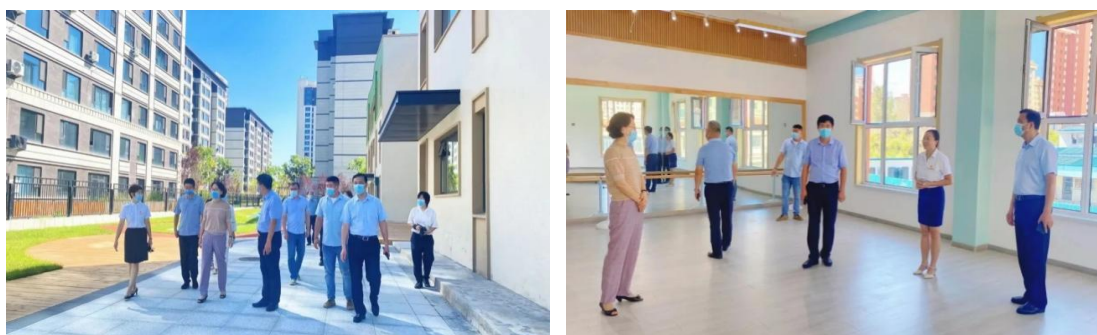
牡丹江市人大常委会副秘书长朱艳华、教科文卫委员会主任委员张殿权及市卫健委相关领导莅临黑龙江幼专附属一园托幼中心实地调研指导工作。黑龙江幼专党委副书记、校长周世华、副校长左树生、附属一园园长李楠楠等全程陪同，并对对调研组成员提出的相关问题给予全面解答。在调研过程中，调研组成员实地察看了托幼中心的婴幼儿室外活动场地、活动室、睡眠室、绘本阅读室、科学探究室、亲子早教室等园所环境，尤其重点查看了托育班婴幼儿的照护情况，详细询问了婴幼儿入托收费情况、一日生活情况及入园幼儿家庭状况等；对托幼中心作为牡丹江市唯一一所公办普惠性托育民心工程，服务功能发挥情况为代表们做了简要汇报，调研组成员纷纷表示：牡丹江市民每月用几百块钱即可享受到规范的专业的婴幼儿半日或全日

托育服务，托幼中心充分发挥了民心工程的服务功能，并对我园 0--3 岁托育各项工作开展的规范性和专业性给予了高度的肯定。



牡丹江市东安区人大常委会主任李晓东、副主任王瑶，区委常委、常务副区长刘文军、东安区教育局局长张艳彬与调研组其他成员莅临黑龙江幼专附属一园江山悦分园、未来城分园实地调研指导工作。黑龙江幼专副校长左树生、附属一园园长李楠楠、未来城分园园长高敏全程陪同，并对调研组成员提出的相关问题给予全面解答。

调研组成员在两位园长的带领下，实地察看了幼儿园的户外活动场地与幼儿活动室、盥洗室、多功能教室等室内外环境，并与园长们进行了深入交流，分别了解了两所幼儿园的收费标准、园所容纳幼儿人数、师资配备等情况。附属一园园长李楠楠、未来城分园园长高敏分别就园所概况、办园理念、特色建设等方面进行了详细地介绍，调研组成员对幼儿园的教育理念、教育环境和发挥民心工程的服务功能给予了充分的肯定。



牡丹江市东安区人大主任李晓东、副主任王瑶、区人大办公室主任王占一及人大代表等一行十多人来附属一园江山悦分园就学前教育工作开展专题调研，黑龙江幼专学前教育专业群相关人员、东安区副区长刘文军、东安区教育局局长张艳彬等陪同调研。调研小组逐一查看了幼儿园园所环境、园所文化建设、班级配备情况、功能室活动开展情况。附属第一幼儿园党支部书记、园长李楠楠介绍了“爱、尊重、成长”的办园理念，幼儿园“做自然和文化的主人”的办园思路，以“真游戏、活教育”的办园追求为属地居民提供公平、有质量的学前教育，共建学前教育优质民心工程！



幼儿园以党建带团建，建设良好师德师风

一个党员一面旗帜，一个支部一座堡垒。附属一园党支部 12 名党员，为发挥教师党员先锋模范作用，一个党员教师带领 2-3 名青年团员教师提升思想和业务素质，按照《黑龙江幼专附属一园党团结对引领成长实施方案》指导青年团员教师业务能力迅速提升，快速建立一支师德师风正、专业能力强的幼儿教师队伍。

7 月 1 日带领全体教师走进海林杨子荣烈士纪念馆，学习革命精神，坚定理想信念。



开展了“聆听盛世强音，踔厉奋进未来”学习贯彻“二十大”精神主题党日活动，带领全体党员深入学习领会二十大精神，并贯彻到幼儿园实际工作岗位中，不忘初心，用爱心启迪孩子心灵，用激情点燃孩子智慧。



幼儿园青年教师平海璐微党课《以青春之我，续写青春之篇——青年幼儿教师的使命与担当》被校组织部选派代表学校推送于省委组织部；党员教师刘美娜在阳明区疫情期间，在战“疫”中挺身而出，不忘初心，主动下沉所在社区每日承担抗疫志愿服务，用行动诠释党员责任。



二、参与教育教学情况

1. 依托黑龙江幼专，建设最优师资

发挥高校的引领作用，学校派专业教师为幼儿园教师工作提供所需指导，提升幼儿园教师的专业水准及增强教研实效方面，为幼儿园教师专业成长找到新支点。合作的过程中，学校选派了一批优秀的学前教育专业、特殊教育专业，心理学专业等相关学科教师参与到幼儿园的日常教学和科研中来，开展师资培训，进行教学指导，参与家庭教育讲座等，同时这些教师还带领幼儿园教师共同进行课题研究、教材编写等。

一是“名师高徒”教学结对子活动。一直以来，幼儿园教师与学前教育系教法教研室的教师开展了“名师高徒”教学结对子活动。每学期根据幼儿园教师班级的调整，合理调配指导教师，借助每学期的公开教研活动，与指导教师积极沟通，向指导教师虚心请教。打造高校教师与幼儿园教师的交流平台，从而有效提高教师的教育教学与科研水平。



幼儿园依托黑龙江幼专的师资优势，可以在学前教育专业、早期教育专业选择优秀的毕业生来园工作，确保园内每位老师都具有相应专业专科以上学历，有幼儿教师资格证、育婴师证，做到持证上岗。以黑龙江幼儿师范高等专科学校的科研优势为依托，请多名学前、早期教育专家和教授做为顾问，致力于研究先进的幼儿、托育理念与教育方法，为1~3岁婴幼儿研发的专业托育课程。

二是建立“走出去，请进来”的培训制度。“走出去”——经常

性派教学骨干人员到学校和外地培训学习，参与学校学前教育专业和早期教育专业专任教师集体教研活动，参观多所优秀的幼儿园、托育中心，倾听多位幼教专家的讲座和论坛，学习到很多先进的教育理念和教育方法，也提高了自己的教学水平。



“请进来”——定期请学校的教育学、心理学、卫生学专家教授来园指导培训，学前系、早教系讲师还与园内教师开展一对一结对子进行教学指导工作，园内也坚持每周一次的培训制度，使教师全面了解 0-3 岁幼儿的生理、心理状况，科学实施保育工作、游戏课程，教师的专业能力不断提高，不仅能在生活上给予孩子照顾，更在行为习惯、性格培养上给予家长全面指导建议。



2. 参与学校专业和课程建设

园校联动以互为基地的方式开展合作，学校以专业为单位与幼儿园搭建联络线，幼儿园成为在校学生的顶岗实习基地。幼儿园教师参与多项黑龙江幼专特色项目的研究工作：初等教育系特色课程《科学小实验》在幼儿园课堂中的验证、外语系《幼儿英语游戏》的录制、体育系《幼师学生体操创编》的汇报演出、学前教育系《家长学校》的活动支持等都有幼儿园教师的参与。



3. 见习、实训、劳动周，园校联动有效促进学生实践能力提升



积极发挥教育见、实习基地的引领、示范、辐射带动作用。作为黑龙江幼儿师范高等专科学校的见、实习基地，幼儿园一直承担黑龙

江幼专在校大学生的见、实习指导工作，为学校见、实习工作提供了有力保障。一方面见习教师的到来极大地丰富了幼儿的学习、游戏与生活，促进了幼儿社会性的发展与提高。另一方面通过幼儿园教师的指导，见习教师们对幼儿园的环境建设、教师的师德师风、园所的特色文化、尤其是参与劳动活动实践等也有了更加深刻的认识，他们对幼儿园保教工作、食堂工作等有了更直观的了解，对各个年龄段幼儿的学习特点有了更科学的认识。另外，幼儿园还接待实训教学工作，每年达数百人次，为幼专学生提供了良好的实践平台，让他们把自己所学的理论和实践相结合，为今后走上工作岗位奠定坚实的基础。



4. 园校联合开展丰富主题活动，搭建幼儿成长平台

黑龙江幼专在艺术、文化建设等方面均有优势和特色，学校和附属一园利用中国传统节日开展丰富的幼儿主题教育活动，树立文化自信。幼儿园与学校联合先后开展了“福虎贺新春，欢乐迎新年”元旦联欢会、“助力冬奥，安暖相伴”开学第一课活动、“浓情女神节，

爱意在心间”妇女节主题活动、“美好童年，共同成长”六一游园会、“浓浓端午情，暖暖粽飘香”端午主题活动、“中秋月儿圆，情满幼儿园”中秋节主题活动、“小小中国心，浓浓爱国情”国庆节主题系列活动、“我和秋日的约会一品秋、绘秋、玩秋、忆秋”秋日主题活动、“秋意渐浓 初霜已至”二十四节气之霜降主题活动等 16 项等主题教育活动，



图片信息：“福虎贺新春，欢乐迎新年”元旦联欢会



图片信息：“助力冬奥，安暖相伴”



图片信息：“美好童年，共同成长”六一游园会

“记录今日小趣味”
Today is a happy day



图片信息：“小小中国心，浓浓爱国情”国庆节主题系列活动

同时还开展了“童心向党，筑梦未来”庆七·一和“牢记历史 铭记英雄”九·一八爱国主义主题教育活动，将爱党爱国根植童心，树立文化自信，促进幼儿发展。



此外，附属一园依托黑龙江幼专小学教育专业，将科学幼小衔接融入到幼儿一日生活，挖掘幼小衔接教育契机，根据各班段幼儿特点制作幼儿签到卡开展每日签到活动，开展自理能力大赛，针对中大班段幼儿开展使用筷子比赛、物品整理大赛、跳绳比赛等。针对大班幼

儿即将升入小学，6月开展了《温暖云牵手，相伴你我行》有效幼小衔接系列活动。通过云上家长会、云游小学、老师对你说、我心中的小学等等活动，让幼儿感受到小学与幼儿园的不同之处，在心理、能力等各方面做好升入小学的准备。



5. 增进家园沟通与协作，做好家园共育。

父母学习与儿童教育要两手一齐抓，幼儿园作为社区学前教育的辐射中心，突出为家长的多方面需求，提供多种途径、多种活动的信息与资源服务。3月召开了托幼中心各班级的园长、教师线上家长会，10月初召开了江山悦分园与未来城分园长、教师线上家长会，园长介绍园所概况、文化、理念、新学期工作计划等，各班班级教师从幼儿现阶段能力发展、本学期教育教学活动、有效幼小衔接、家园共育支持等，为家园共育工作的开展打下良好基础。



11月为了让阅读成为孩子一生的好习惯，让好书成为孩子一生的伙伴，附属一园开展了以“绘中有乐趣见你我”为主题的阅读系列活动。同时每学期末开展家长测评，家长通过手机端匿名对幼儿园整体管理、师德师风、教育教学、各项活动、健康饮食等进行全面评价，作为幼儿园工作改进的依据。

三、幼儿园参与学校合作所取得的成绩

本年度幼儿园严格按照上级防疫、安全检查部门指导要求，遵照《纲要》精神，始终坚持“服务孩子，服务家长，服务社会”的办园思想，以高度的责任感、使命感、紧迫感投入全园规范化、系统化的管理当中，在校园合作的背景下，全面、系统、有效地开展幼儿园、家庭、社区协同教育工作，科学指导家庭教育，并为家长提供优质服务，建立了良好的社会信誉，在共建文明、和谐的社区中发挥作用。有效的促动了幼儿园各项工作的发展，受疫情影响，很多活动和比赛均取消，但仍取得了可喜的成绩：

- 1、2022年高敏、曹海英同志获得年度考核优秀。
- 2、2022年曹海英同志获得教师节表彰优秀教育工作者荣誉称号。
- 3、2022年幼儿园教师生金枝获牡丹江市幼儿园教师专业能力大赛特等奖两项、案例大赛二等奖。

4、2022 年幼儿园教师张祺获牡丹江市幼儿园教师专业能力大赛一等奖两项。

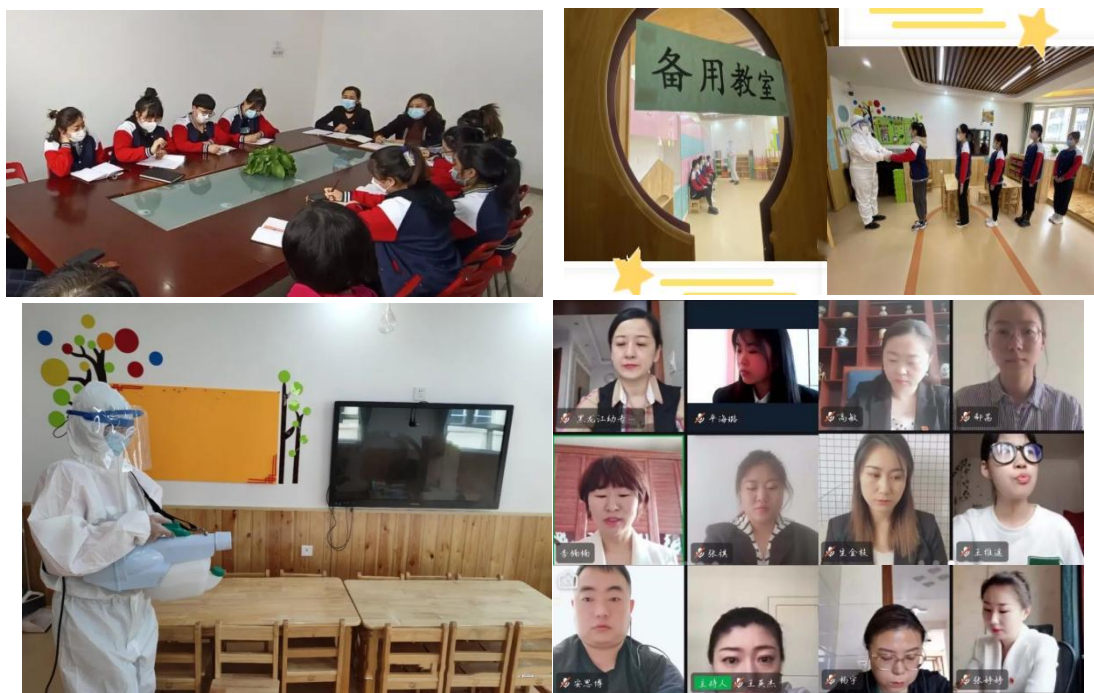
5、2022 年幼儿园教师杨宇获牡丹江市幼儿园园长专业能力大赛二等奖。



四、疫情防控工作

安全工作是一切工作有效开展的前提，疫情防控安全更是重中之重。一是建立疫情防控领导小组，健全各项疫情防控安全制度。及时更新两案九制，并严格执行，确保防疫工作落实到位；二是以班级为单位建立疫情防控家园群，做好疫情排查；三是建立并实时更新教师与幼儿一人一档；四是每月开展疫情应急推演。全园教职工熟悉流程，确保如有突发情况准确应急处理；五是配合社区人员做好应检尽检，无一遗漏；六是根据政策开展幼儿园物表采样工作；七是幼儿园疫情防控领导小组定期排查疫情防控安全隐患。





此外，因疫情影响幼儿居家期间，为丰富幼儿居家生活，给予家长育儿指导，开展了为期三周共 18 期“停课不停爱·云幼”系列活动。坚持每日在微信公众平台上推送系列线上活动，内容包括“防疫小帮手”、“居家乐厨房”、“云上小课堂”、“亲子乐时光”和“童声童趣专栏”等，赢得家长广泛好评。



图片信息：“云上小课堂”

五、展望未来

校园合作、双向培育人才模式，是一种双赢的培养模式。通过学

校与幼儿园建立良好的合作关系，园校联动，拓展理论研究和实践探索的空间，提高合作的实效，来促进幼儿园规模扩大、制度更健全、课程改革更深入，教师专业发展更开放、多元、多层次，从而实现共同发展。

1. 获得学校大力支持，扩大宣传，规范管理，提升办园质量，争取在上半年在园幼儿数增至 450 人，九月新学期增至 600 人。

2. 进一步建立健全各项管理制度，进一步建设园所文化，用制度和文化引领团队成长。

3. 在一园一特色基础上，与黑龙江幼专学前教育系深度合作，开展安吉游戏和主题教学相融合的课程改革，开展三个园所的园本课程研发。

4. 在主题教育活动基础上，开展每年一届的具有标志性可传承的附属一园艺术节与冰雪节，丰富幼儿生活，提升幼儿能力。

5. 邀请黑龙江幼专相关专家进行培训、指导，建立附属一园名师工作室，形成幼儿园、家庭、社区三为一体的有特色的教育合力，提高附属一园社会声誉、扩大社会影响，打造牡丹江市优质品牌园所。

黑龙江幼专附属第一幼儿园

2022 年 12 月 10 日