



衡水职业技术学院企业年报  
(2023)

**中新铁电轨道交通有限公司**

二〇二三年一月

# 目 录

1. 企业概况 .....	1
2. 校企合作办学总体情况 .....	2
3. 校企合作共建“产业学院” .....	3
3.1 完善“产业学院”制度建设 .....	3
3.2 成立“产业学院”理事会 .....	4
3.3 推进“产业学院”全面建设 .....	4
4. 校企合作推进“产业学院”建设 .....	5
4.1 创新“订单式”人才培养模式 .....	5
4.2 加快推进省域专业群建设 .....	6
4.3 共同打造“双师型”教学团队 .....	7
4.4 全方位推动 1+X 证书试点工作 .....	8
4.5 不断推进实训基地建设 .....	9
4.6 做实就业服务，全面保障就业质量 .....	10
4.7 积极开展社会服务，提升服务产业发展能力 .....	11
5. 助推企业发展 .....	12
5.1 助力京津冀轨道交通产业 .....	12
5.2 助力轨道交通企业人才培养 .....	13
6. 问题与展望 .....	14
6.1 存在的问题 .....	14
6.2 未来与展望 .....	15

# 中新铁电轨道交通有限公司 人才培养质量年报

## 1.企业概况

中新铁电轨道交通有限公司是一家专注于轨道交通运营维护管理服务、运输设备维护租赁检修、产品科研开发、职业技能鉴定、职工培训、校企合作、校校合作、专业建设、产业学院建设、实训基地建设、订单培养为一体的综合性公司。

公司与国内多家轨道交通企业建立了长久的合作关系，业务范围涵盖了工务、电务（通信、信号）、供电（电力、牵引供电）、房建、给水、机务、车务、车辆等一体化的运营管理服务。先后与中铁电气化铁路运营管理有限公司、神州高铁技术股份公司、山东高速轨道交通集团、中铁十五局集团轨道交通运营公司、中铁电气化局集团有限公司等多家企业达成了合作意向。

公司先后开展了与河北省委党校、北京交通大学、华东交通大学、国家铁路局、北京局、济南局、山东高速、神州高铁、中国中铁、中国铁建等单位合作。培训层次不断提高，培训人天数稳步增长，培训效果受到送培单位的一致好评。

公司是国内首家开办高等院校层次轨道交通相关技术类专业的联合办学单位，先后与衡水铁路电气化学校、衡水

职业技术学院、唐山职业技术学院、唐山科技职业技术学院合作开办轨道交通相关专业，已经培养毕业生 3000 多名。公司合作专业已与多家用人单位签订订单培养协议，并组建多个轨道交通订单班。合作院校的毕业生一次性就业率达 98%以上，毕业学生受到多家用人单位的好评。

公司与高等院校产教融合、校企合作，全程参与合作专业的招生、教学、实习、实训、管理和就业工作，为促进国家铁路及城市轨道交通战略实施，推动高等院校创新转型发展，减轻政府安置高校毕业生的就业压力，履行了社会责任与使命，实现了高品质高质量就业。

公司秉承“以就业为导向，以发展为特色”，确立了“为铁路及城市轨道交通发展培养高素质技能型专门人才”的人才培养目标，形成了“面向市场设专业，根据岗位设课程，针对实践抓教学，强化素质育人才”的人才培养思路。主动对接铁路、城市轨道交通行业的发展，不断完善和拓展专业建设，使公司发展成为以铁路及城市轨道交通为特征的职业型、技能型人才培养基地。为建设成为更全面、更多元化、更智能的“轨道交通行业综合服务集团”而努力奋斗。

## **2.校企合作办学总体情况**

公司以习近平新时代中国特色社会主义思想为指导，认真贯彻执行《中国教育现代化 2035》、《国务院关于大力发展

职业教育的决定》、《国家职业教育改革实施方案》、《国务院关于推动现代职业教育高质量发展的意见》。长期关注和重视高等职业教育发展，与衡水职业技术学院积极开展产教融合、校企合作。合作开办铁路及轨道交通相关专业，通过多年的合作办学，培养模式、培养过程、培养质量得到了学院和用人单位的一致好评。先后开设铁电轨道订单班、中铁电化运管订单班、太原地铁订单班、哈尔滨地铁订单班、沈阳地铁订单班、北京地铁订单班、京港地铁订单班、杭港地铁订单班、南通地铁订单班、杭州地铁订单班等，与全国 30 多家铁路企业及维管公司、多家地铁公司建立了稳定的合作关系。2021 年根据铁路和轨道交通发展的需求，结合十四五规划中，我国高技能人才队伍建设的主要任务，公司积极与衡水职业技术学院洽谈交流，通过多次积极有效的沟通后，正式与衡水职业技术学院启动了“中铁电气化铁道运输”产业学院的建设工作，为下一步更深层次的产教融合、校企合作提供了新的平台。

### **3.校企合作共建“产业学院”**

#### **3.1 完善“产业学院”制度建设**

通过学校、企业双主体共同参与的校企合作建设机制。建立“产业学院”理事会和“产业学院”校企合作委员会制度，成立行业、企业、学校及其它相关方代表组成的理事会

和校企委员会，制定理事会和校企委员会章程，制定产业学院管理办法及各项规章制度，为全方位、深层次的校企合作提供长效运行机制保证。积极寻找并及时把握“产业学院”建设和行业企业需求的利益结合点，设立多样化的合作项目，开发行业企业资源，实现合作共赢，促进校企全方位、深层次合作。

### 3.2 成立“产业学院”理事会

公司与学校共同成立产业学院理事会，理事会成员任期五年。产业学院重要事项及争议事项由理事会研究决定，重要事项的决定需在理事长和副理事长通过的前提下，采取少数服从多数的原则进行，产业学院实行理事会领导下的院长负责制。负责贯彻落实理事会的各项议程，为产业学院提供充足的动力，促进产业学院有序规范发展。



图 3-1 学院领导开展产业学院建设研讨会



图 3-2 组织产业学院建设专题推进会

### 3.3 推进“产业学院”全面建设

公司主动适应电气化铁道运输行业及城市轨道交通行业发展的需要，创新校企合作体制、机制，明晰各专业人才

培养目标，实施“订单式”人才培养模式。大力推进课程改革，构建模块化课程体系，开发教学资源，提升信息化教学水平。提升专任教师双师素质，提高生产一线兼职教师承担教学任务的比例，建设一支专兼结合、结构合理、师德高尚、专业过硬的“双师”结构教学团队，促进专业群整体发展。提高实践教学效果，校企共建校内外产教融合实习实训基地，建成国内一流、专业特色明显的实训基地、技能鉴定基地、产业人才培养培训基地。增强产业服务能力，加强校企合作，开展职工培训和技术服务。提高学生“1+X证书”获取率和就业率，设立技能大师工作室、技术研发中心、5G远程实训室。建立第三方人才培养质量评价体系，完善人才培养质量评价制度。加强校校合作打通高职与本科、研究生贯通路径，吸引国际交流与合作。把“产业学院”建成特色鲜明、文化浓厚、行业领先、水平一流的特色品牌产业学院。

## **4.校企合作推进“产业学院”建设**

### **4.1 创新“订单式”人才培养模式**

公司不断深化“定向+订单”的人才培养模式改革，构建校企协同育人培养机制，创新“双主体”、“全过程”订单式人才培养模式。校企双方合作办学、合作育人、合作就业、合作发展，共同确定人才培养目标、制定人才培养方案，形成“三融合”的专业人才培养模式，即教学内容与实际工作

相融合、校内培养与企业培养相融合、学生角色与员工角色相融合。

本年度完成了“南通地铁订单班”“中铁运管公司订单班”的考核验收工作，得到了南通地铁公司和中铁电化运管公司对“订单式”人才培养模式和质量的认可。新组建了“北京京港地铁订单班”、“北京地铁订单班”等通过与用人单位组织开展课程设置研讨会的方式确定了下一年度的培养方案，进一步与学生今后从事的岗位进行了深度融合。



图 4-1 南通地铁公司进行订单班考核验收



图 4-2 中铁运管公司进行订单班考核验收



图 4-3 北京京港地铁订单班组班宣讲会



图 4-4 北京地铁订单班组班宣讲会

## 4.2 加快推进省域专业群建设

2022年，河北省教育厅颁布实施《高等职业教育创新发展行动计划（2022—2025年）》，公司与机电工程系提交的“铁道供电专业群”获批省域高水平专业群建设。高水平专



业群是高水平高职学校建设的关键所在，与学校改革发展定位密切相关，关系到人才培养与社会服务的方向性和有效性。如何通过校企合作、产教融合，创新高水平专业群建设路径，是高职学校亟待解决的一个重大课题。为实现学院跨越式发展，对标省域高水平专业群建设标准，公司与机电工程系通过“产业学院”的建设，充分带动“铁道供电专业群”各项建设指标以优异的成绩完成，推进学院高水平高职学校的建设。



图 4-5 组织开展专业群建设研讨会



图 4-6 组织济南铁路局进行专业建设研讨会

### 4.3 共同打造“双师型”教学团队



图 4-7 公司专家深入学校教学



图 4-8 公司专家深入学校教学

产业学院建设的目标是实现校企双方零距离“对接”。

“双师型”教学团队的建设则是保证该目标的关键点之一。因此，建设“双师型”教学团队，是校企合作双方的共同责任。公司为打造“双师型”教师队伍，经常派专家深入教学一线，与教师进行双向交流，为学生讲述现场的最新知识，传达工作现场的最新情况，了解现场的最新设备，以不同方式参与教学实践。学校老师利用双休日等特定时间到企业挂职锻炼以丰富实践经验，在企业完成高级技师和技师的技能鉴定，逐步完善“教授+高级技师”的教学团队。通过内抓科研，外抓实践，从而逐步建立起一支高素质的“双师型”队伍。通过产业学院的建设，设立名师工作室，引领师资队伍建设，实施双向挂岗锻炼、竞赛引领、师带徒培养等多元化培养机制，完成在校教师技能等级鉴定等培养项目，多措并举共育“双师型”师资队伍。

#### 4.4 全方位推动 1+X 证书试点工作

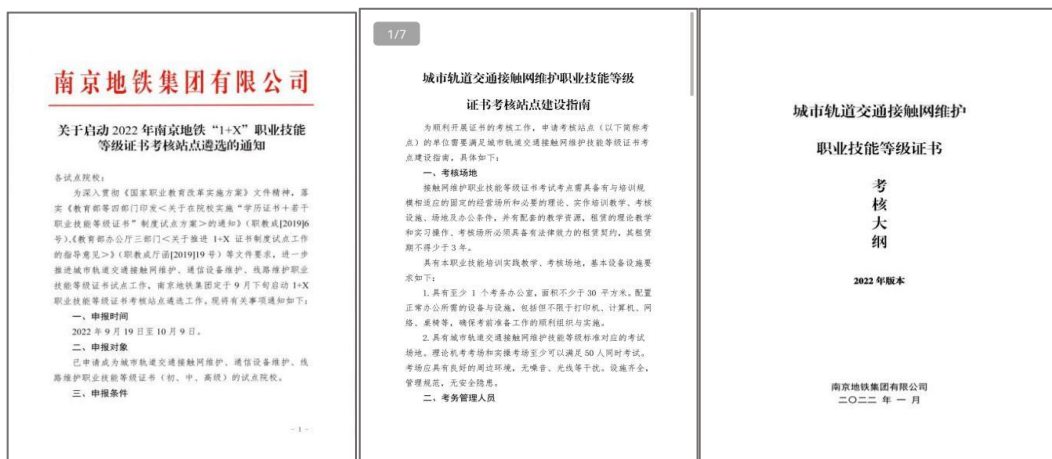


图 4-9 组织开展城市轨道交通“1+X”证书申报工作

认真贯彻落实“1+X”证书制度试点工作，是产业学院

建设任务之一，将 1+X 证书制度试点与专业建设、课程建设、教师队伍建设等紧密结合，也是专业群建设的重中之重。通过“1+X”证书制度，探索职业技能等级证书标准融入专业基础课与专业核心课的改革，推进“1”和“X”的有机衔接，不断提升职业教育质量。公司根据产业学院专业设置特色，积极与南京地铁集团公司、广州地铁集团公司进行沟通洽谈，和机电工程系共同进行了“城市轨道交通接触网维护”和“城市轨道交通信号检修”“1+X”证书考试站的申报工作。将证书的相关知识、技能考核点与技能鉴定题库进行深度融合，实现了 X 证书与技能鉴定的有机衔接。实行“岗课证融通”人才培养模式改革，将新技术、新工艺、新规范纳入教学标准和教学内容，强化学生实践创新能力，提升了学生核心竞争力。

#### 4.5 不断推进实训基地建设



图 4-10 铁道运输实训基地建设



图 4-11 铁道运输实训基地



图 4-12 铁道运输实训基地建设

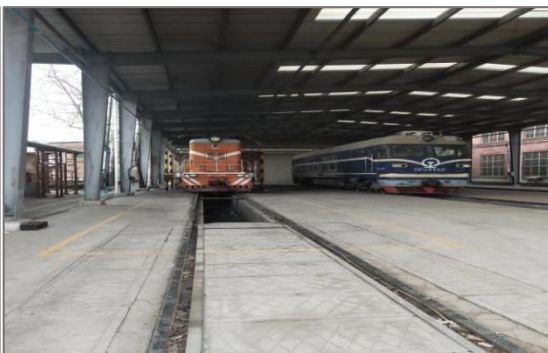


图 4-13 深入企业实训基地考察

按照实训基地建设的“两双四共”校企结合模式，即确定学校与企业“双主体”“双主导”的“两双”地位，从“共筹”、“共建”、“共育”、“共享”四个方面深入合作。结合产业学院和专业建设需求，公司与学校共同规划实训基地建设，合作在学校建设铁道运输产教融合实训基地，模拟岗位真实环境，满足学生培养和公司员工培训。实现实训基地功能系列化、管理企业化、设备生产化、环境真实化、人员职业化。逐步建成融教学实训、社会培训、技能鉴定、职工培训、科技研发、成果推广等于一体的“铁道运输产教融合实训基地”。

#### 4.6 做实就业服务，全面保障就业质量



图 4-14 沈阳地铁运营公司进行就业回访



图 4-15 北京地铁运营公司进行洽谈交流

公司坚持贯彻落实国家、省、市就业工作的相关政策，把就业工作作为重中之重来抓，全力做好“稳就业”“保就业”工作。2021年就业工作动员早、启动快，通过“全员齐抓+分层管理”模式，在经受住2020年疫情的考验后，2021年的就业工作稳步推进。一是分层管理，夯实就业工作机制。构建三级贯通的就业责任体系，公司领导带头发动和落实各部门联系50多家企业推动就业，压实就业工作主体责任。二是分类指导，确保就业服务质量。通过线上线下就业指导、企业宣讲、职业咨询等方式，开展“云就业”“线上指导”等举措，推进就业工作。三是分批帮扶，巩固学生就业基础。对于就业“困难户”即技能偏低、交际弱、不主动的学生群体进行“重点一对一帮扶”；对于就业“摇摆户”即能找到工作，但想找更好工作的人群加强职业引导，做好职业生涯规划，推送更有价值就业信息；针对贫困学生，了解就业需求，积极推荐就业企业。学校2022届有83.67%的毕业生进入轨道类企业工作，订单班毕业生128名，积极为轨道交通保驾护航。

#### **4.7 积极开展社会服务，提升服务产业发展能力**

公司充分发挥行业背景深厚优势，精准对接区域轨道交通产业发展，深化完善校企合作机制，创新开展基于“互联网+”技术应用的混合培训模式实践，全面提升服务能力。公司与山东高速轨道交通集团、中铁电气化局城铁公司装备

分公司等行业企业合作共建技能培训基地，精准了解企业需求培育系列培训项目、制订企业主体考核评价标准体系，搭建了信息化管理和教学平台，完善基地多方投入、共建共管共享运行机制。面对疫情防控常态化新形势下企业技能培训新需求，创新开展“送培上门”、线上线下混合培训等多种培训形式，既解决了企业和员工“工培矛盾”，又保证了培训项目组织实施的平稳安全，已初步形成训前、训中、训后全流程的混合式培训服务模式；同时，培训项目的信息化管理和数据分析，为支持职工个性化培训和终身学习服务打下了基础。



图 4-16 山东高速轨道集团培训座谈会



图 4-17 中铁运管公司送培上门

## 5. 助推企业发展

### 5.1 助力京津冀轨道交通产业

为充分发挥轨道交通专业优势，提升服务地方经济发展能力，主动对接京津冀城市轨道交通企业，开展人才培养和企业服务。产业学院与北京京港地铁有限公司、北京地铁运营有限公司、天津地铁运营公司深度合作，开展“订单式”

人才培养，逐步推行现代学徒制培养。校企双方形成合力，共同创建了“以岗导学，真岗实练”的人才培养模式，提出了“定岗专训、双元执教、阶段育人”的“2+1”订单式人才培养创新模式。根据地铁运营部门各工种的典型工作任务，系统分析生成专业课程体系，对接岗位工作标准制定课程标准，通过工学结合、教学做一体的教学模式。使学生学到实用本领，推进学校发展。为企业输出优质人才，促进企业生产经营。目前，衡水职业技术学院与北京地铁签约了2018级40人、2019级41人、2020级61人，三届共计142名“订单班”学生，招生规模呈逐年增长趋势，为京津冀区域轨道交通行业飞速发展提供人才支撑。

## 5.2 助力轨道交通企业人才培养

通过校企合作、工学结合，学生在校求学期间能有机会到企业进行顶岗实习，按照企业实际的生产和服务要求参加工作实践，获取工作经验，学生在校期间就具备了企业等用人单位录用新员工所需的工作经验，减少企业对于新员工的培训时效，降低企业对员工的培训成本；学生的职业技能有效提高，使毕业生能快速实现由学生向职工的角色转变。学生参与生产实践，有利于培养爱岗敬业、吃苦耐劳的精神，增强对岗位、职业的认同感，较早地接受企业文化的熏陶，有效地降低员工的流动性；公司及时帮助学生掌握就业信息，实现学习就业和企业用工的顺利对接。在实际生产和服务过

程中，熟悉公司对人才素质的要求，了解公司招聘新员工的意图，为企业储备优秀的人才资源。

## **6.问题与展望**

### **6.1 存在的问题**

#### **6.1.1 相关政策执行不到位**

国家和地方尽管出台了相关的政策鼓励企业参与职业教育，但政策只停留在一些宏观层面，没有细化和具体化，执行主体不明确，可操作性不强。如企业税收优惠政策的执行，涉及到教育、财政、税务等多个职能部门，但具体的优惠额度、谁来执行、如何执行没有明确；企业如何申报税收优惠、向谁申报等没有明确，从而导致具体操作无法执行，企业不能得到应该得到的利益，从而挫伤企业参与职业教育的积极性和主动性。

#### **6.1.2 职业教育人才满足不了企业用人需求**

近年来，企业在招聘过程希望能招到专业技术能力强、综合素质高的人才，但往往是本科生综合素质较高，却技术技能薄弱，高职学生技术技能较高，但其他方面又比较欠缺，这样职业教育人才就满足不了企业的用人需求，从而增加了企业的用人成本。

#### **6.1.3 “双师型”教学团队有待进一步提升**

通过几年的建设，合作专业师资队伍整体有了较大的提



升，但“双师型”教学团队的数量和质量还有进一步提升的空间。专家入校授课和教师下企锻炼的积极性需继续提高。根据产业学院发展需要，公司将加大企业专家入校，扩大学院中青年教师下企业参加实践锻炼机会。

#### **6.1.4 产教融合、服务区域经济社会有待进一步加强**

随着京津冀协同发展和雄安新区建设，一些职业本科院校的悄然兴起，势必会对我院的发展产生深远的影响。要进一步强化落实配套保障制度，充分发挥政府、行业、企业、学院的作用，政行企校多方聚力，尤其是充分调动企业参与办学的积极性，采取有效措施真正将校企双元育人的企业主体地位落实。

#### **6.2 未来与展望**

全面推进产业学院合作办学，以现在的校企合作为基础，与学校共同推进以学生的培养为核心，以课程为纽带，以工学结合为形式、以学校、行业、企业的深度参与和教师、师傅的深入指导为支撑的现代学徒制，有效整合学校和企业行业有限的教育资源，进一步拓展校企合作的内涵，使教育真正和企业行业在人才培养的模式上捆绑发展，促进专业发展。通过校企深度合作，形成特色鲜明的示范性产业学院，在产教融合、人才培养、专业群建设等方面形成优势，按照高起点、高标准、高质量的原则，将产业学院做实、做大、做强，力争成为河北省乃至全国高职院校产业学院建设的标杆和

示范。